



2003年
(平成15年)
8/10
第1380号

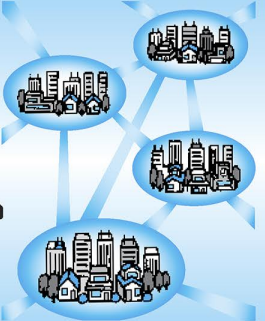
あだち 広報

●発行/足立区 ●編集/広報課
〒120-8510 足立区中央本町1-17-1
☎3880-5111(代)
FAX 3880-5610(広報課)
http://www.city.adachi.tokyo.jp/
あだち広報は毎月10日・25日、
ズームアップは奇数月1日発行

8月25日

住基ネット

第2次サービスが始まります



▼顔写真無しのカード



▲顔写真有りのカード

表1 カードを希望する方は…

受付	8月25日～
受付窓口	各区民事務所
申請時に必要なもの	① 本人であることを証明するもの(運転免許証、パスポート、健康保険証など)
	② 印鑑
	③ 顔写真(顔写真有りのタイプを申請する場合のみ)縦4.5cm×横3.5cmの6カ月以内に撮影した無帽、正面、無背景の写真
	④ 500円(交付手数料)
交付までの期間	2週間程度
交付時に必要なもの	① 本人であることを証明するもの(運転免許証、パスポート、健康保険証など)
	② 印鑑
	③ 住基カード交付通知書兼照会書 ※申請した区民事務所から送ります
その他	顔写真の確認や交付時にパスワードの入力がありますので、必ずご本人が申請時と交付時の2回来所してください。 ※本人申請が原則ですが、代理人による手続きが可能となる場合もあります。くわしくはお問い合わせください

住基ネットの本人確認ができません。これにより、住民票の写しの広域交付(Ⅱ)、転入転出手続

希望する方が区民事務所に申請することにより、「住基カード」が交付されます(表1)。

運転免許証などの顔写真入り

住基カードの利用方法

希望する方が区民事務所に申請することにより、「住基カード」が交付されます(表1)。

住基カードは、ICチップ(小さなコンピュータ)を組み込んでいます。磁気カードと違い、記録された情報を保護する機能を持っています。

住基カードの利用方法

住基カードの利用方法

住基カードの交付

住基カードの安全対策

住基カードの安全対策

住基カードの安全対策

住基ネットの本人確認のサービスが受けられます

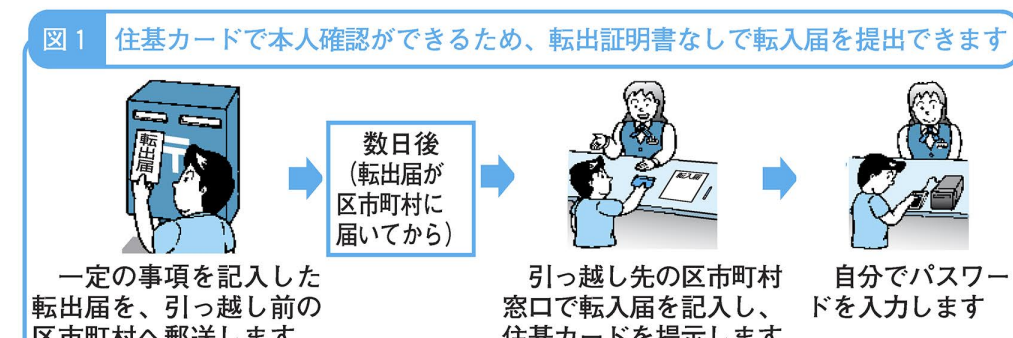
住基カードの安全対策

住基カードの安全対策

住基カードの安全対策

住基カードの安全対策

お問い合わせは、
住民記録係
☎(3880)5111(代)
または各区民事務所



住基カードの安全対策

住基カードの安全対策

住基カードの安全対策

保健福祉ガイド

★定員に先着順とあるものは8月12日から受け付け

所得制限で、現在(乳)医療証をお持ちでない方へ

乳医療の所得判定基準年度が、10月から15年度(14年1月～12月中の所得)のものに変わります。5歳から6歳就学前(3月31日現在)までのお子さんを養育している、現在、(乳)医療証を持っていない方は、所得制限の限度額未達であれば、(乳)医療証を発行しますので申請してください。※5歳未満は、保護者の所得制限はありません。なお、9月までは14年度(13年1月～12月)の所得で判定します。申請受付開始日9月1日 対象乳幼児の住所が区内にあり、健康保険の加入者(生活保護受給者・里子・施設入所の乳幼児を除く)

れば、助成が受けられます。※所得とは、給与所得者については給与所得控除後の金額で、そのほかの所得者については、収入から必要経費を控除した金額をいいます。申・問先乳幼児給付係 ☎(3880)5884

児童育成手当(障害手当)・特別児童扶養手当制度

◆児童育成手当(障害手当) 対象乳20歳未満で心身に障害がある児童を扶養している、次のいずれかに該当する方：▽知的障害があり、愛の手帳1～3度程度 ▽身体障害があり、身体障害者手帳1・2級程度 ▽脳性まひ ▽進行性筋力縮症 ※次に該当する場合には支給されません：▽所得が限度額以上 ▽児童が施設に入所している

◆特別児童扶養手当 対象乳20歳未満で心身に重度および中度の障害がある児童を扶養している、次のいずれかに該当する方：▽身体障害者手帳1～3級程度 ▽愛の手帳1～3度程度(内部障害の方および愛の手帳3・4度の方は、診断書

表1 乳医療の所得限度額

扶養人数	所得限度額
0人	460万円
1人	498万円
2人	536万円

※以降1人増えるごとに、38万円加算
※老人控除対象配偶者・老人扶養親族1人につき6万円加算

表2 乳医療所得判定の控除額一覧

種別	控除額
一律控除	8万円
勤労学生/寡婦一般/寡夫/障害者	27万円
特別障害者	40万円
寡婦特別	35万円
老年者	50万円
雑損/医療費/小規模企業共済等掛金	相当額

表3 医療費助成所得限度額

扶養人数	所得限度額
0人	3,604,000円
1人	3,984,000円

※以降1人増えるごとに38万円加算
※税の所得額の計算とは多少異なります
※14年度および15年度(9月1日～)の金額です

表4 医療費自己負担一覧

	原則	所得	
		一般	低所得
外来	1割負担 上限12,000円(月額)	○	×
入院	1割負担 上限40,200円(月額)	○	×
	食費1日 780円	○	○

※低所得区分は対象者本人が住民税非課税であることが条件
※「○」は、支払いを要する部分
※「×」は、支払い免除部分

2・3面で問い合わせ先の電話番号がないものは区役所代表へ ☎3880-5111(代)

- ◆申込・・・申し込み方法
- ◆期限・・・申し込み期限
- ◆場・申・問先・・・場所・申し込み先・問い合わせ先
- ◆費用の記載のないものは無料
- ◆☎・・・ホームページアドレス
- ◆✉・・・Eメールアドレス

凡例

除に加入している方 ⑤区内に住民登録がある方 ⑥生活保護を受けていない方 ⑦公費により医療費が賄われている施設に入所していない方 助成内容対象者本人の住民税課税状況により異なります(表4) ※差額ベッド代・オムツ代・文書料など保険の利かないものは対象になりません

受給者証の送付は8月下旬

受給者証が、9月1日で切り替わります。現在、(乳)医療費助成を受けている方で、9月1日以降も該当する方には、8月下旬に新しい受給者証を送付します。14年中の所得基準(表3)を超えた方には消滅通知を送付します。9月上旬になっても届かないなど、不明な点がありましたら、お問い合わせください。

老人保健法医療制度

医療保険に加入している昭和7年9月30日以前生まれの方、また、65歳以上で一定の障害がある方は老人保健法の医療制度の対象となります。※一定の障害とは、身体障害者手帳1～3級(4級の一部を含む)、愛の手帳1・2度、精神障害者保健福祉手帳1・2級、国民年金障害年金1・2級、老人性痴呆ほう

戦没者の妻、父母の皆さんへ

満州事変以後、軍人・軍属・準軍属として、戦闘、その他の公務により戦死、戦病死された方の妻や父母に対して、特別給付金が支給されます。

妻に対する特別給付金

▽第22回「い」号(200万円)
▽第17回「り」号、第10回「そ」号、第4回「ね」号
対象乳前回発行、国庫債券(第17回「い」号ほか)の受給権者など

父母(養父母、祖父母などを含む)に対する特別給付金

▽第21回「い」号(100万円)
▽第19回「へ」号、第16回「ぬ」号、第14回「よ」号、第9回「た」号、第7回「れ」号、第5回「そ」号、第3回「よ」号
対象乳戦没者死亡当時、戦没者以外には父母などと氏を同じくする子・孫がいない方で、遺族年金などを受ける権利を有する方。戦没者の子・兄弟姉妹は対象にはなりません ※ほかにも

食品衛生法違反者

14年8月に食品衛生法の一部が改正され、新たに違反者の氏名などが公表されます。

子ども家庭支援センター

子育てサロンの自由利用(午前10時～午後4時)のほかにも

安全・安心 まちづくり 第1回

ひったくり要注意

最近、区内でひったくりの被害が多発しています。被害者の95%以上が女性で、バイクに乗った犯人に自転車の前カゴに入れたカバンなどをひったくられています。

地域活動支援係

様々な催しを行っています。くわしくはお問い合わせください。対象乳3歳までの乳幼児と保護者の方 内容乳親子で遊ぼう/発達相談/井戸端会議/ピヨピヨ育児ルーム/親子リズム体操/わらべうた/トイ・ドクターほか 場・問先乳子ども家庭支援センター ☎(3606)1333

小児のぜん息相談教室

お子さんのぜん息治療や普段の生活の仕方など、日ごろから感じている疑問に小児科医がお答えします。日時乳9月1日(月)、午後2時～4時 場所乳区役所 対象乳区内在住のぜん息児およびその家族 内容乳小児科医による講演「小児のぜん息相談教室」/質疑応答 講師乳小幡一夫氏(獨協医科大学越谷病院小児科医師) 定員乳20人(先着順) 申込乳電話 ※保育あり(事前に予約) 申・問先乳公害保健係 ☎(3880)5893

講演会 おばあちゃんの子育て講座

日時 8月26日(火)、午後1時30分〜3時30分 対象 1「おばあちゃん」または子育てに関心のある方 内容 母から娘へ、子育ての知恵がなかなか伝わらないこの時代に、おばあちゃん役割と育児支援を考えます 講師 西巻眞佐美氏(現代子育て研究所保育士) 定員 30人(先着順) 申込 電話 場 申・問先 江北保健総合センター 地域保健係 (3896) 4004

ふれんどりい祭り

このころに病を持った方の社会復帰への理解と地域交流を深めるため、「夏色の思い出みんなをつくらう!」をテーマに開催します。日時 8月29日(金)、午後1時〜4時 内容 ミニコンサート(みんなで歌おう) 喫茶/模擬店 場 問先 地域生活支援センター「ふれんどりい」(竹の塚6-18-12) (3883) 7177

女性の健康づくり(2日制)

日時等 表5 対象 18〜39歳の区内在住女性 内容 健康チェック(血圧測定、血液検査、歯周病スクリーニング、骨密度測定など) 健康教室(保健、栄養、歯科についての相談) 定員 各センター40人(先着順) 申込 電話 申・問先 表5

人権・同和問題の理解のために

「女性の権利問題」

日本国憲法や世界人権宣言では、男女は互いに同じ権利を持ち、平等であると定めています。しかし、残念なことに男女差別や不平等があるのが現状です。例えば、男女雇用機会均等法はできましたが、男女の賃金格差や昇進にかかる格差、就職時の差別などは依然として残っています。男女が社会の対等な構成員として活動するために、男女を問わず一人ひとりに、その個性と能力を十分に発揮する機会が確保されなければなりません。また、近年、配偶者などからの暴力(DV)やセクシュアル・

ハラスメント、ストーカー行為が大きな社会問題となつています。このような人権侵害は許されるものではありません。男女平等の社会を実現するためには、私たちみんなが性別にとらわれず、個人として尊重され、職場・家庭などあらゆる生活領域でバランスよく活躍できるようにすることが必要です。区は、「足立区男女共同参画社会推進条例」を4月1日から施行しています。条例では、男女の人権を尊重し、差別的取り扱いと暴力を禁止することをはじめとする6つの基本理念などを定めています。区はこの条例の下、性別にかかわらず、その個性と能力を十分に発揮できる男女共同参画社会の実現をめざします。 ◎お問い合わせは、人権・同和係

表6 都シルバーパス更新交付会場・交付日

Table with 4 columns: 更新交付会場, 交付日(すべて9月), 更新交付会場, 交付日(すべて9月). Lists various centers and their update dates for the Silver Pass.

※いずれも時間は、午前10時〜午後4時
※車での来場はご遠慮ください
※おつりのないようお願いします
※★印のある会場は土足禁止です。はきものを入れる袋を持参してください

表5 女性の健康づくり日程等(2日制)

Table with 4 columns: 場所, 実施日・受付時間, 結果日・受付時間, 申・問先. Lists health check dates and locations for women.

日時等 表7 定員 40人(先着順) 申込 電話 申・問先 表5

訪問介護員養成研修 2級130時間コース
日程 講習: 10月1日〜29日のうち17日間 実習: 10月30日〜12月19日のうち5日間
※いずれも時間は、午前9時〜午後5時 対象 訪問介護員として働いていて、全日程出席できる区内在住の方 定員 40人(作文による選考) 費用 1万7千円 申込 所定の申込用紙に必要事項を記入の上提出 ※高齢サービス課および在宅介護支援センター関係で配布 期

Table with 2 columns: 日程, 内容. Details the diet lecture content for September 1st and 8th.

表8 都営交通無料乗車券重複交付対象者

Table with 2 columns: 乗車券の通用期間 (3年, 1年), 対象 (1-4, 5-7). Lists conditions for overlapping free transit passes.

表9 都営交通無料乗車券交付に必要なもの

Table with 2 columns: 対象, 持参するもの. Lists required documents for free transit pass delivery.

表10 都営交通無料乗車券問い合わせ先一覧

Table with 2 columns: 問い合わせ先, 住所・電話番号. Lists contact information for transit pass inquiries.

都シルバーパスの更新交付

対象 1 4月30日までに交付を受けた方: 8月24日ごろ、東京バス協会からシルバーパス更新申込書が郵送されます。申込書に記載されている交付日・会場を確認してください。 2 5月〜7月に交付を受けた方: 申込書は9月5日ごろ郵送します。交付会場へお越しください (表6) 3 8月1日以降にバス券の交付を受けた方: 交付時に更新申込書を交付バス事業所からお渡ししています。費用 15年度住民税が非課税の方: 千円 2万500円 必要なもの 1 シルバーパス更新申込書/現在使用しているバス券/住所・氏名・生年月日が確認できる身分証明書(保険証または運転免許証)/交付費用/今年度から非課税になった方は、15年度住民税非課税証明書 ※9月30日まで有効のバス券の交付を受けていない方や紛失などによりバス券をお持ちでない方は、新しいバス券を希望する場合は、10月1日以降バス営業所などで購入してください 問先

選挙豆知識

政治家などの寄付は禁止されています

盛夏を迎え、祭りや花火大会など、様々な催し物が行われています。そんなとき、政治家など(立候補予定者を含む)から差し入れの申し出を受けたり、逆に政治家などに求めようとしたことはありませんか。政治家などが選挙区内の人に対して寄付をすることは、いかなる名目でも禁止されています。寄付に

は金銭だけでなく品物(飲食物・タオルなど)も含まれます。有権者がこれらを求めることも禁止されており、政治家などに強要すると処罰されます。また、政治家などは、暑中見舞いなどのあいさつ状を出すことも、答礼のための自筆によるものを除き禁止されています。身近なところから「贈らない。求めない。受け取らない」の「三ない運動」を心掛けましょう。このことがきれいな政治と選挙につながるのです。 問先 選挙管理委員会 (3880) 5581

都営交通無料乗車券交付は9月16日から

都電・都バス・都営地下鉄の新しい無料乗車券を交付します。シルバーパスをお持ちの方は、交付を受けられません。注意してください。対象 次のいずれかに該当する方: 1 身体障害者手帳(1〜6級)の交付を受けている方 2 愛の手帳(療育手帳)の交付を受けている方 3 戦傷病者手帳の交付を受けている方で恩給法の特別項症 4 6項症および第1款症 5 第

◆都電・都バス・都営地下鉄の新しい無料乗車券を交付します。シルバーパスをお持ちの方は、交付を受けられません。注意してください。対象 次のいずれかに該当する方: 1 身体障害者手帳(1〜6級)の交付を受けている方 2 愛の手帳(療育手帳)の交付を受けている方 3 戦傷病者手帳の交付を受けている方で恩給法の特別項症 4 6項症および第1款症 5 第

表2 情報公開制度・実施機関別請求件数および処理状況

Table with 11 columns: 実施機関名, 請求件数, 取下件数, 開示, 一部開示, 非開示, 存在, 存在非開示, 閲覧(再掲), 写し(再掲), 開示率. Rows include 区長部局, 教育委員会, 選挙管理委員会, 監査委員, 農業委員会, and 13年度実績.

※開示率は、開示と一部開示を合算した件数を、請求件数から取下件数と不存在および存在非開示件数を差し引いた件数で除したものである

表3 請求者の内訳

Table with 3 columns: 区分, 14年度, 13年度. Rows include 区内に住所のある方, 区内に事務所をもつ個人、法人, 区内の事務所、事業所に勤めている方, 区内の学校に在学している方, 開示請求の理由を示すことのできる個人、法人, 合計.

表4 個人情報保護制度・実施機関別請求件数および処理状況

Table with 11 columns: 実施機関名, 請求件数, 取下件数, 開示, 一部開示, 非開示, 存在, 存在非開示, 訂正, 削除, 外部開示中止, 閲覧(再掲), 写し(再掲), 開示率. Rows include 区長部局, 教育委員会, 選挙管理委員会, 監査委員, 農業委員会, and 13年度実績.

※開示率は、開示と一部開示を合算した件数を、請求件数から取下件数と不存在から外部提供中止までを差し引いた件数で除したものである

14年度実施状況を お知らせします 情報公開制度、個人情報保護制度

「情報公開制度」は、区が持っている情報を、区民の皆さんからの請求によって開示する制度です。また、個人情報保護制度は、皆さんのプライバシーを保護することにも、自分自身に関する情報の開示などを求める権利を保障するものです。

情報公開制度

昭和61年5月に公文書公開としてスタートし、13年1月から、区民の皆さんに行政の諸活動を説明する責任を明記した情報公開条例により、情報公表・情報提供を今まで以上に充実させています。

公社などの情報公開

区が財政支出などをする団体(公社など)についても、情報公開条例の趣旨の通り、公社などで独自に情報公開制度を実施しています。実施団体は、社会福祉協議会、シルバー人材センター、土地開発公社、市街地開発、まちづくり公社、体育協会、勤労福祉サービスセンター、都市活性化センター、生涯学習振興公社

個人情報保護制度

区は皆さんの生活に身近な仕事をしており、多くの個人情報

せることをめざして、情報公開制度を実施しています。14年度の実施状況は表2、3のとおりです。

表5 請求者の内訳

Table with 3 columns: 区分, 14年度, 13年度. Rows include 本 人, 任意代理人, 法定代理人, 合計.

表6 情報公開制度および個人情報保護制度における不服申立て等の状況

Table with 6 columns: 区分, 申立, 諮問, 取下, 審査中その他, 答申, 実施機関の決定. Rows include 情報公開制度, 個人情報保護制度.

区では個人情報を取り扱う業務を登録しています。14年度末

区では個人情報を取り扱う業務を登録しています。14年度末

表1 「健康あだち21」健康づくり11分野

Table with 2 columns: 分野, 目標. Rows include 栄養・食生活, 運動, 休養・心の健康, たばこ, アルコール, 歯の健康, 糖尿病, 循環器疾患, がん, 健やか親子, 健康な地域社会.

「健康あだち21」では健康づくりを11の分野に分け(表1)、各分野ごとに区民の健康状況を指標を用いて測定し、健康づくりを生かしてまいります。

区民から区民へ広げる健康づくり

「健康あだち21」では健康づくりを11の分野に分け(表1)、各分野ごとに区民の健康状況を指標を用いて測定し、健康づくりを生かしてまいります。

健康あだち21 合言葉は「まちが応援、主役はわたし」. Image of a hot air balloon with text.

健康あだち21は、皆さんとともに「主体的に目標を持って取り組む」健康づくりの区民運動です。

まちが応援、主役はわたし ~ちょっとだけ「習慣」をかえてみよう~ 健康あだち21フォーラム 日時=9月6日(土)、午前10時~午後4時

「健康あだち21」に関するお問い合わせは 足立保健所調整 ☎3880-5111(代)

運動 寝たきりにならないように「おススメ! 歩きの鉄人」 オリジナル転倒予防体操がポスターになりました。

健康な地域社会 区内には約300の自主活動グループがあり、地域で健康づくりの輪を広げていきます。

栄養・食生活 朝ごはん、食べていますか? 13年度の区・世論調査によると、20歳以上の区民で毎日の食事のうち、朝食を抜くことがある人は4人に1人の割合でした。

「わたしのおすすめ朝食メニュー」 昨年8月に、「わたしのおすすめ朝食メニュー」の一般公募を行い、小学生から一般の方まで536点の作品が寄せられました。

新交通 システム 日暮里・舎人線 (仮称)高野駅前広場と周辺のまちづくり

表7 男女共同参画の風の中へ 日程 テーマ 講師

表8 女性に知ってほしい法知識「結婚・離婚と相続」 日程 テーマ 講師

男女参画プラザからのお知らせ パパも子育ての楽しさを 子育て期にある夫婦の家事・育児などの時間は、共働き世帯で妻が4時間12分であるのに対して、夫は25分と著しく短くなっています。

夏休み 親子歯科体験教室 歯と口の健康図鑑を作ろう

くらしの情報!

★定員に先着順とあるものは8月12日から受け付け

生きがい奨励金を支給します

高齢者の学習活動や社会参加を支援するため、毎年70歳以上の方に5千円相当の区内共通商品券を送付します。支給予定は11月初旬、対象は8月1日現在区内在住で、誕生日が昭和9年4月1日以前の方。申込は今年新たに対象になった方：申出書(8月中旬に発送)に必要事項を記入し、9月12日までに返送。▽昨年度までに申出書を提出されている方：手続きの必要はありません。※昨年度支給の商品券をお持ちの方は、早めにお使いください。申・問先

生涯学習課調整係
☎(3880) 5985

高齢受給者証を更新しました

8月から使用できる高齢受給者証を7月下旬に郵送しました。医療機関での負担割合は1割または2割(一定以上所得者で、15年度住民税の課税所得に基づいて決定しています。届きましたら氏名・生年月日など記載内容を確かめてください。医療機関で受診するときは、必ず保険証と新しい高齢受給者証を持参してください。高齢受給者証は以下の条件をすべて満たす方に交付します。条件は昭和7年10月1日以降に生まれた70歳以上の国民健康保険被保険者/老人保健法の適用を受けていない国民健康保険被保険者。※8月以降に70歳になる方には誕生月の末に高齢受給者証を送ります。問先

こくほ年金課資格賦課係
☎(3880) 5240

国民健康保険料の減免

保険料を減免する制度があります。対象は災害にあつたり、自営業の方が倒産・破産したなどで収入が極端に減少し、資産能力の活用を図ったにもかかわらず、保険料の支払いがでなくなった世帯。※通常の失業・退職による収入減などは該当しません。内容：減免は申請月以降分から3カ月単位、6カ月の限度。申込は事前に電話の上、窓口。申・問先

こくほ年金課資格賦課係
☎(3880) 5240

障害基礎年金の「現況届」はお済みですか

20歳前の病気やケガで障害基礎年金を受けている方に、「受給者現況届」のハガキを送付しました。まだ提出していない方は、至急提出してください。この「現況届」の提出が遅れると、10月支払いの年金が一時受け取れなくなり、本人の所得限度額は表1。問先

こくほ年金課年金給付係
☎(3880) 5849

表1 障害基礎年金受給者本人の所得限度額

扶養人数	一部支給限度額	全部支給限度額
0人	4,621,000円	3,604,000円
1人	5,001,000円	3,984,000円
2人	5,381,000円	4,364,000円
3人	5,761,000円	4,744,000円

※以降、1人増えるごとに38万円加算
※上記の所得額を超えると全額支給停止となります

6・7面で問い合わせ先の電話番号がないものは区役所代表へ
☎3880-5111(代)

- ◆ 申込・・・申し込み方法
- ◆ 期限・・・申し込み期限
- ◆ 場所・・・申・問先
- ◆ 申し込み先・問い合わせ先
- ◆ 費用の記載のないものは無料
- ◆ ホームページアドレス
- ◆ Eメールアドレス

休日納税・納付相談

「都・区民税」「国民健康保険料」「介護保険料」の休日納税・納付相談を行います。日時は8月24日(日)、午前9時～午後4時。場・問先

納税課納税第一・第二係
☎(3880) 5236・7

こくほ年金課納付相談係
☎(3880) 5243

介護保険課収納管理係
☎(3880) 5744

10月からパソコンのリサイクルが始まります

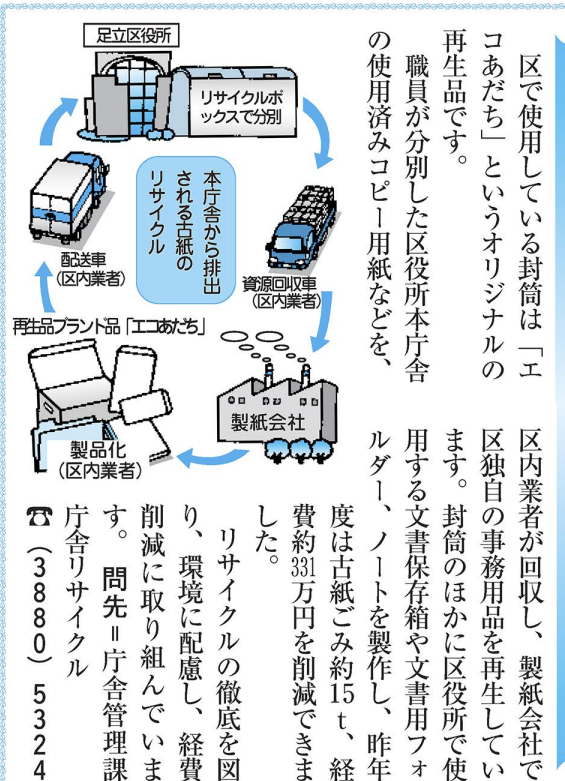
10月1日から「資源有効利用促進法」に基づき、家庭で不用となったパソコン・ディスプレイは各メーカーおよび(社)電子情報技術産業協会(JEITA)が回収・リサイクルを行います。区では粗大ごみおよび不燃ごみとしての取り扱いを行います。

10月以降に販売され、PCリサイクルマークが付いた製品は無償で回収されます。それ以前の製品やマークのない製品については、引き渡しの際にリサイクル料が必要となります。料金など、くわしくは各パソコンメーカーおよびJEITAへお問い合わせください。問先

JEITA
☎(5282) 7685

HP <http://www.pc3r.jp>
清掃課計画係
☎(3880) 5813

区で使用している封筒には環境への思いが込められています



区内業者が回収し、製紙会社で区独自の事務用品を再生しています。封筒のほかに区役所で使用する文書保存箱や文書用フォルダー、ノートを製作し、昨年度は古紙ごみ約15t、経費約31万円を削減できました。リサイクルの徹底を図り、環境に配慮し、経費削減に取り組みんでいます。問先

庁舎管理課庁舎リサイクル
☎(3880) 5324

自転車迷惑な乗り物にするのはやめましょう

「放置自転車が多くて危ない」「夜間、無灯火の自転車が多くて危ない」など、自転車に関する苦情がたくさん寄せられています。環境にやさしく便利な自転車が、迷惑な乗り物として深刻な問題となっています。もう一度私たち一人ひとりが、お互いの立場に立って、交通ルール・マナーを守ることの大切さを考えてみましょう。

◆自転車教室を出前します
自転車のルールをくわしく学びたい、自転車の安全な乗り方を練習したいなど、グループや団体で自転車教室を開催してみませんか。日時・場所・内容・人数などはご相談ください。申・問先

交通安全係
☎(3880) 5912

自転車駐輪場利用者募集

区営北千住南自転車駐輪場の駐輪台数の増設に伴い、利用者を募集しています。対象は北千住駅からおおむね800m以上離れている方。申込は直接自転車駐輪場へ。問先

自転車係
☎(3880) 5914

区駐輪場整備地区のお知らせ

◆都市計画の告示
駐輪場施設の整備の推進を図る地区として、北千住駅西口の区域(おおむね常磐線・国道4号線・荒川・隅田川に囲まれた区域。なお、千住四丁目、千住

NPO活動支援センターをご存知ですか

社会貢献活動を行っているNPO活動団体などを支援するために、6月3日にNPO活動支援センターがオープンしました。「つなぐ、はぐくむ、わかち

あなたの相談室(秘密厳守・相談無料)

相談名	内容	受付時間	担当
一般相談	日常生活の悩みごとや相続、離婚などの一般的な手続きなどの相談	毎日、午前9時～午後4時(月・木曜日は午前11時まで)	区相談員
交通事故相談	損害額積算、示談方法、保険請求に関する事などの相談	毎日、午前9時～午後4時(昼休み時間は除く)	区交通事故相談員
法律相談	金銭、離婚、損害賠償、不動産関係などの法律的な相談	毎週月・木曜日、午後0時30分～午後3時	足立法曹会弁護士
税務相談	相続税、贈与税、所得税など税金に関することや事業の経理などの相談	毎月第1・3金曜日、午後1時～3時	東京税理士会足立支部 西新井支部
人権身の上相談	人権に関する身の上相談	毎月第2火曜日、午後1時～3時	区内人権擁護委員
行政相談	国やJR、NTTなどの仕事に関する相談	毎月第3金曜日、午後1時～3時	区内行政相談委員
不動産相談	借地・借家の賃料、更新や立ち退き、その他不動産に関する相談	毎月第1・3水曜日、午後1時～3時	東京都宅地建物取引業協会足立区支部
社会保険・労務相談	就業規則の改正、賃金問題、病気の補償、安全などの相談	毎月第3火曜日、午後1時～3時	東京都社会保険労務士会足立・荒川支部
行政手続き相談	日常生活に必要な届出・書類作成、営業を始めるために必要な許可の申請、外国人の在留手続きなど行政に関する手続きの相談	毎月第4火曜日、午後1時～3時	東京都行政書士会足立支部
登記相談	不動産の売買・相続・建物新築などの登記、土地建物の調査・測量に関する相談	毎月第2水曜日、午後1時～3時	東京都司法書士会城北支部 東京土地家屋調査士会足立支部

※いずれも土・日・祝日はお休みです
※一般相談のうち、簡単な相談は電話可。それ以外の相談は電話予約制
※住まいの修繕について区内建築業者の連合団体を紹介しています(電話申し込み制)

催し物ガイド

★定員に先着順とあるものは8月12日から受け付け

組曲合唱団員募集

10月26日に開催される足立区合唱祭で、区制60周年を記念して作られた組曲「わが街に」を一緒に歌いましょう。練習日時

9月4日～10月23日の毎週木曜日、午後7時～9時(全8回)

練習会場はこども科学館 組曲
曲目は桜の花が咲く頃/初恋/秋の曲/友ありてこそ(混声四部合唱) 指導は田口芳子氏(足立区合唱連盟副理事長) 費用は3千円 申込は電話 申・問先

文化事業係
☎(3880) 5984

あう」をキーワードに団体交流の場の提供や、会議室・印刷機器・ロッカーやメールボックスの貸し出し、NPO法人の設立や運営に関する相談、インターネットを活用した情報収集や情報発信の場の提供などさまざま

な支援を行っています。7月1日から印刷機の利用料金を一部改訂し、さらに利用しやすくなりました。問先

NPO活動支援センター
☎(3840) 2331

みんなであそぼう

障害のある子もいない子も、大人も子どもも一緒に遊ぼう。日時：8月23日(土)、午後1時30分

第13回あだち子どもフェスティバルオープニングセレモニー参加者募集

オープニングセレモニーで、一緒に踊ってくれる子どもたちを募集します。日程：9月21日(日)

第7回プチ展示「奈良・平安時代の伊興遺跡展」

日時：7月12日～9月7日、午前10時～午後4時(土・日・祝日も開館)

第6回「あだちの今を記録する」写真展資料募集

応募された写真は館内ホールに展示します。展示：9月12日～10月9日



ふるさと足立を再発見 あだちスタンプラリー

観光協会では、区内の各所・旧跡や公園・施設など、24カ所にスタンプを設置しています。

あだちプラスバンドフェスティバル2003出演団体募集

世代を超えた吹奏楽の祭典に参加する団体を募集します。日程：11月9日(日)

郷土博物館企画展「永沢まことと足立60景 夏と秋の風景」

期間：8月10日～9月28日 内容：区内出身の画家永沢まこと氏の「足立60景」シリーズのうち、夏と秋の区内各地の風景を描いた作品を展示

青少年指導者講座「青少年のための護身術講習会」

緊急時での児童・生徒の安全を確保し、不審者などから身を守るための護身術を身に付けましょう。日時：9月6日、午後2時～4時

青少年指導者講座「青少年のための護身術講習会」

ベルモント市でも、足立公園の建設が進んでおり、来年の提携20周年のお祝いムードが高まっています

区の姉妹都市 オーストラリアベルモント市

区は西オーストラリア州ベルモント市と1984年10月1日に姉妹都市提携を結びました。

中学生海外派遣(ベルモント市)帰国報告会

区民交流協会では、区の姉妹都市へ、毎年中学2年生を派遣しています。今年7月30日～8月9日の11日間にわたり派遣しました。

魚沼地域ビジネス交流会のご案内

新たなビジネスチャンスをめざす、地域や業種を問わない交流会です。日時：9月26日(金)、午後3時～8時

家族ふれあいの日「推進子育てセミナー」

「子どもたちの社会力を育てる」ことを見つめ直してみませんか。日時等：表3 対象：定員：乳幼児の保護者30人(抽選)

分譲マンション維持管理セミナー「管理会社とのつきあい方」

管理会社とのより良い関係の築き方を学びましょう。日時：9月13日(土)、午後1時30分～4時

星降る町でハートをキャッチ in 志賀高原 参加者募集

友好都市の長野県山ノ内町で行う、町の青年たちと、区内在住で結婚を考えている女性との

航空学生・曹候補士等募集

期限：9月10日 受験資格：試験日：▽海・航空学生(高卒または見込み21歳未満)：9月23日

小菅処理場施設見学会

日時：8月21日(木)、午後1時 場所：問先：都・下水道局小菅処理場(小菅駅下車徒歩約12分)

精神障害者社会復帰施設(共同作業所)職員募集

期限：8月12日 申・問先：S.or.jp/

第25回都・住宅供給公社賃貸住宅空き家入居・待機者募集

申込用紙販売期限：8月12日 問先：▽販売場所：公社募集センター(3407) 3120

シルバー人材センター就業支援講習「ふすま・障子張り」

期間：10月9日～11月27日(全25回) 対象：シルバー人材センター新規入会者 申・問先：都・高齢者事業振興財団

Table 3: 子育てセミナー(全5回) 日程等. Columns: 日程, テーマ・内容, 講師. Rows: 1. 9/20(土) 乳幼児期から育む社会力の大切さ. 2. 25(木) 乳幼児の発達と心. 3. 10/1(水) テレビ・ゲームなんか知らないI 「わははパワーは遊び心から」. 4. 10(金) テレビ・ゲームなんか知らないII 「ふれあいはパネルシアター」「ブックスタート、もっと図書館を」. 5. 18(土) 子育ての原点 子どもの権利条約を理解するために

行方不明者・家出人・少年相談

問先：▽行方不明者(9月1日～30日まで相談所開設)：警視庁本部身元不明相談室

魚沼地域ビジネス交流会のご案内

新たなビジネスチャンスをめざす、地域や業種を問わない交流会です。日時：9月26日(金)、午後3時～8時

家族ふれあいの日「推進子育てセミナー」

「子どもたちの社会力を育てる」ことを見つめ直してみませんか。日時等：表3 対象：定員：乳幼児の保護者30人(抽選)

分譲マンション維持管理セミナー「管理会社とのつきあい方」

管理会社とのより良い関係の築き方を学びましょう。日時：9月13日(土)、午後1時30分～4時

星降る町でハートをキャッチ in 志賀高原 参加者募集

友好都市の長野県山ノ内町で行う、町の青年たちと、区内在住で結婚を考えている女性との

掲示板

行方不明者・家出人・少年相談 問先：▽行方不明者(9月1日～30日まで相談所開設)：警視庁本部身元不明相談室

魚沼地域ビジネス交流会のご案内

新たなビジネスチャンスをめざす、地域や業種を問わない交流会です。日時：9月26日(金)、午後3時～8時

家族ふれあいの日「推進子育てセミナー」

「子どもたちの社会力を育てる」ことを見つめ直してみませんか。日時等：表3 対象：定員：乳幼児の保護者30人(抽選)

分譲マンション維持管理セミナー「管理会社とのつきあい方」

管理会社とのより良い関係の築き方を学びましょう。日時：9月13日(土)、午後1時30分～4時

星降る町でハートをキャッチ in 志賀高原 参加者募集

友好都市の長野県山ノ内町で行う、町の青年たちと、区内在住で結婚を考えている女性との

航空学生・曹候補士等募集

期限：9月10日 受験資格：試験日：▽海・航空学生(高卒または見込み21歳未満)：9月23日

小菅処理場施設見学会

日時：8月21日(木)、午後1時 場所：問先：都・下水道局小菅処理場(小菅駅下車徒歩約12分)

精神障害者社会復帰施設(共同作業所)職員募集

期限：8月12日 申・問先：S.or.jp/

第25回都・住宅供給公社賃貸住宅空き家入居・待機者募集

申込用紙販売期限：8月12日 問先：▽販売場所：公社募集センター(3407) 3120

シルバー人材センター就業支援講習「ふすま・障子張り」

期間：10月9日～11月27日(全25回) 対象：シルバー人材センター新規入会者 申・問先：都・高齢者事業振興財団

映像広報 制作だより. 皆さんの身近にある児童館。ここでは夏休みをより楽しく過ごしてもらうために、趣向を凝らしたイベントを企画して、夏の思い出作りのお手伝いをしています。今回は、児童館の夏のイベントに区民レポーターが参加します。児童館は、スイカ割りや盆踊りなど、夏を感じるイベントが満載です。夏休みならではの楽しいひととき。児童館へ足を運んでみませんか。《広報課》

情報キャッチ 好きです。あだち放送予定. 足立コミュニティチャンネル(ケーブルテレビ足立9CH) 放送日 特集内容 8/18~24 夏の児童館体験 ※1日3回放送(午前9時30分、午後0時30分、午後9時30分)

表1 「企業提案型 緊急雇用事業」一覧

提案名	提案内容	実施時期(予定)	新規雇用者数(人・予定)
転倒防止金具設置事業	地震発生時の家具転倒による受傷を防止するため、家具の設置状況を点検し、必要な世帯に転倒防止金具を取り付けます(金具代は実費です)。申し込み多数の場合は、高齢者・障害者世帯が優先となります。	9月～16年2月	12
足立区環境デジタルマップの作成	区内全域の環境基礎情報と関連調査を行った結果を入力したデジタルマップを作成します。また、環境問題の啓発事業もあわせて行っていきます。	9月～16年2月	9
花と緑の設置事業	道路、公園、まちかどに花や緑を植栽したプランターを設置します。これにより緑化の普及啓発とまちのイメージアップを進めていきます。	9月～16年3月	8
駅周辺美化推進事業	美化推進月間を中心に、区内主要駅の周辺をキャンペーンしながら清掃します。これによりまちの美化に対する意識を高めていきます。	9月～16年3月	9
求人企業開拓事業の実施	求人開拓員が区内企業を回り、潜在的な求人情報を収集します。その情報をホームページなどで提供し、雇用の促進を図ります。	8月～16年3月	12
求人情報に関するホームページ作成事業の実施	雇用情報を掲載するホームページを作成し、雇用のミスマッチの解消を図ります。	8月～16年3月	3
就職活動支援セミナーの実施	どのように就職活動をしていったらよいかわからない求職者に対し、就職のためのスキルを身につけるセミナーと、キャリアコンサルティングを組み合わせた研修事業を行います。	8月～16年3月	8
足立区経済の構造分析とその応用分析講習会	「足立区産業連関表」を用いて経済波及効果などの構造分析を行います。また、区職員を対象とした産業連関表活用のための講習会を行います。	9月～12月	7
小・中学校ホームページ作成講習	区立小・中学校の特色の公開およびIT技術推進のために、学校職員などを対象にホームページ作成の講習会を行います。	7月～11月	3
学校におけるIT教育推進企画	学校のIT化推進のため、教員に対する研修事業を行います。あわせて児童・生徒用のカリキュラムも開発します。また、教育現場のサポート体制を充実するため、インストラクターの派遣、トラブル時の出張サポートを行っていきます。	7月～16年3月	5
合計			76

※実施時期と新規雇用者数は予定です

◆「企業提案型 緊急雇用事業」とは
雇用対策の一つとして「失業の方を雇用して実施する公共事業」を企業などから提案してもらう事業です。総額1億円の範囲内で、優秀な提案をした企業などにその事業を委託します。

◆「事業が決定しました」
あだち広報4月10日号掲載後、4月18日から5月23日まで募集期間中に、区内外の40事業が決定しました。

業者から57提案が寄せられました。厳正な選考の結果、採択した優秀案は、8事業者による10提案となりました(表1)。

決定した各提案は、区の各担当課が中心となって事業を進めていきます。

◆各事業の新規雇用者を募集します
各事業で新規に雇用する方については、ハローワーク足立に求人票が提出されます。就労を希望する方は、ハローワーク

お問い合わせは、
お事業について：経済観光課
計画調整係
☎(3880) 5182
☎(3880) 5182
▼仕事を希望する方：ハローワーク足立企画部門
☎(3870) 8896

総額1億円

「企業提案型 緊急雇用事業」が決まりました

第2回基本構想審議会を開催します

区の将来像となる新基本構想の検討を進めています。審議会は公開で開催します。くわしくは、お問い合わせください。
※関連資料は、区ホームページでもご覧になれます
日時=8月19日(火)、午後3時
場所=区役所庁舎ホール
問先=政策課
☎3880-5812
FAX 3880-5610
✉seisaku@city.adachi.tokyo.jp

臨時職員を募集します

対象=保健師・看護師免許をお持ちの方
勤務内容=江北保健総合センターで行っている各種健診に従事
雇用期間=約2ヵ月
報酬=おおむね1日9千円
※交通費の支給はありません
募集人数=若干名
選考=書類審査および面接
申込=履歴書を郵送
期限=8月22日
採用予定日=9月16日
申・問先=江北保健総合センター 地域保健係
☎(3896) 4004

旧軍毒ガス弾に関する情報提供のお願い

最近他県で、旧軍毒ガス弾からの化学物質によると思われる健康被害が発生しています。このため、国は旧軍の毒ガス弾に関する全国調査を行っています。区でも事故などを未然に防ぐため、国の調査の一環で旧軍毒ガス弾に関する情報を収集しています。情報をお持ちの方は、連絡してください。内容=最終戦時の保有・廃棄の情報/戦後の発見・被災・処理の情報
受付期間=8月19日
※提供を受けた情報は公表する場合もありますが、個人のプライバシーは守ります
問先=危機管理係
☎(3880) 5838
FAX(3880) 5607

スケッチあだち

まちの情報・話題をお待ちしています。問先=広報係 ☎3880-5815

2頭の赤ちゃん「よろしくね」

7月23日、生物園の「小動物ふれあいコーナー」に生後2カ月のヤギとヒツジが仲間入りしました。
茶色い毛並みのヤギ(写真右)は、大陸から日本に入った最初のヤギと言われている「トカラヤギ」という珍しい種類で、つぶらな瞳が愛らしく印象的です。
真っ白なヒツジ(写真左)は「ポール・ドーセット」という角が無い種類で、ふわふわの毛が綿菓子のように、ともにメスの赤ちゃんたちは体長約60cmで、仲良く遊ぶかわいい姿を見せています。
生物園には、このほかにもミニブタやウサギなどたくさん的小動物がいます。また専門の解説員もいて、いろいろな質問に答えてくれます。ぜひ一度訪ねてみてください。



▲ぴったりと寄り添う2頭

この記事と写真は、広報課に体験学習に来た栗島中学校1年生、松田巴絵さんと増田亜紀穂さんによるものです。

7月28日、第十一中学校の2年生6人が「お背中流し隊」を結成し、五反野ふれあい通りにある大松湯で職業体験をしました。

「第一印象が大切だから、お客様にはやさしく話しかけて」と指導された後、タオルではちまきをしていざお客様の後ろに…。それぞれ「緊張してなかなか話せなかった」「思ったより難しい」との感想でしたが、背中を流してもらった常連の皆さんには「孫に流してもらっている気分です」と喜んでもらえました。

日ごろから社交の場となっている銭湯での、心温まる交流のひとつでした。



▲「がんばります！」



▲「初めての体験です」

足立区で 買おう 食べよう 頼もう
地域の活力は まちのにぎわいから
あなたの消費が まちのにぎわいを育てます
<<産業振興課>>

注意してください

区の職員を装って高齢者宅を訪ね、金銭をだまし取る事件が起きています。また、区の職員と称して家族の名前や住所、勤務先を聞き出そうとする不審な電話がかかっています。

区の職員や、国民健康保険料・介護保険料徴収嘱託員が訪問する場合は、写真が張ってある身分証明証を携帯しています。
また、区が電話で個人情報を収集することはありません。

<注意事項>
1. 必ず身分証明証を確認してください
2. 不審に思ったら、区役所か最寄りの警察署へ連絡をしてください

問先=こくほ年金課/介護保険課/福祉管理課
☎3880-5111(代)
千住警察署 ☎3879-0110
西新井警察署 ☎3852-0110
綾瀬警察署 ☎3620-0110
竹の塚警察署 ☎3850-0110