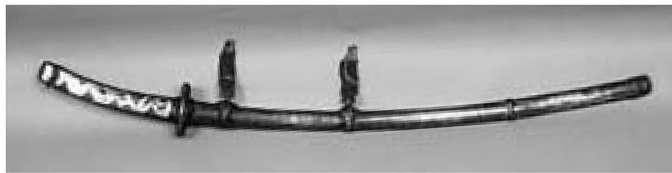




2003年  
(平成15年)  
10/10  
第1385号

# あだち 広報

●発行/足立区 ●編集/広報課  
〒120-8510 足立区中央本町1-17-1  
☎3880-5111(代)  
FAX 3880-5610(広報課)  
http://www.city.adachi.tokyo.jp/  
あだち広報は毎月10日・25日、  
ズームアップは奇数月1日発行



▲三鱗文兵庫鎖太刀(氷川女体神社所蔵)…鎌倉時代末期、見沼の女神をまつる女体社に北条氏一族が奉納した太刀  
◀大鎧(いわき市勿来関文学歴史館所蔵)…平安時代中期に出来た新式の鎧の複製。鹿皮を漆で固めて糸でつづっており、簡単には矢も通さない



## 江戸開府 郷土博物館特別展 40年記念 「平安から戦国の足立郡」

10月26日～12月7日



今回の特別展のテーマは、古代末期から近世初期にかけての足立郡の歴史です。  
足立郡は、現在の足立区南端、埼玉県鴻巣市付近を北端とし、荒川と元荒川・綾瀬川によって郡域を形づくっていました。当時の争乱、政治支配、信仰、開発などがうかがえる、埼玉県指定文化財をはじめ多くの貴重な関係資料を展示公開します。  
江戸時代をさらにさかのぼり、はるかな「足立」の歴史に触れてみませんか。

### 展示構成と内容

第一章 古代から中世へ  
一 平将門の乱と足立郡

古代の関東地方で起きた平将門の乱は、当時の社会を揺るがす大事件でした。古代から足立郡一帯に勢力を持ち、郡司(長官)であった武蔵武芝も、乱の動きに大きく関わりました。

第二章 動乱の諸世紀  
一 平安から戦国の地域像

区内に今も残る源義家伝説にちなみ、前九年の役・後三年の

役と足立郡の関わりをはじめ、源平合戦と足立氏一族、関東の戦国時代の幕開けを告げる享徳の乱などを振りかえります。

第三章 在地社会の信仰  
一 氷川信仰の展開

区内にはなぜ氷川神社がたくさんあるのでしょうか。古代にまでさかのぼる足立郡在来の氷川信仰の背景をたどります。

第四章 地域社会に刻まれた時代  
一 私年号の世界

中世の石造物などの信仰関係資料に記された私年号を通して当時の人々の時間や平和に関する意識を探ります。

第五章 戦乱と祈り  
一 大般若経の時空

中世は、打ち続く戦乱の時代



▲足立郡南端の地域が現在の足立区にあたります



▲豊臣秀吉禁制(埼玉県立文書館所蔵)：天正18年(1590年)、関東に進軍した豊臣軍が各地の治安を守るために出した文書

### 特別展ギャラリートーク

郷土博物館学芸員が、展示室で特別展の展示資料についてくわしく解説します。日時・費用=▽11月8日(土)…無料、▽22日(土)…入館料のみ有料、いずれも午後2時～3時 申込=当日直接会場へ

### 特別展連続講座

#### 「中世足立郡の地域像をもとめて」

特別展の内容をさらに深く、分かりやすく理解していただくための講座を開きます。日程等=表1 費用=無料 申込=電話(先着順) ※テーマごとの申し込み。希望日を連絡してください

表1 特別展連続講座日程等

日程	テーマ	講師
11/2	武蔵氏一族と古代足立郡	田中禎昭氏(すみだ郷土文化資料館専門員)
9	中世地域社会における大般若経信仰	郷土博物館学芸員
16	私年号にみる中世の時間認識	伊藤宏之氏(台東区教育委員会文化財調査員)
23	古代・中世足立郡の在来信仰	野尻靖氏(さいたま市立浦和博物館学芸員)
30	近世初期の地域開発	郷土博物館学芸員

※いずれも日曜日。時間は、午後2時～4時

### 今号の主な内容

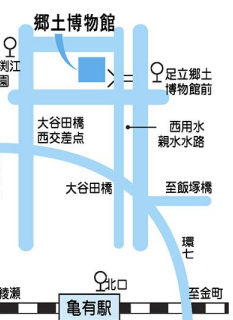
- 2・3面 ▽保健福祉ガイド/健康あだち21/人権
- 4・5面 ▽14年度決算/公有財産の活用構想/足立区功労者表彰/日暮里・舎人線
- 6・7面 ▽くらしの情報/催し物ガイド/掲示板
- 8面 ▽税金ってなんだろう/スケッチあだち

### 区長へのファクス

FAX 3880-5678  
回答を希望する方は住所・氏名・電話番号などを記入してください

### 郷土博物館のご案内

開館時間=午前9時～午後5時 休館日=毎週月曜日(11月3日・24日は開館し、翌日が休館) 入館料=▽大人…200円 ▽小・中学生…100円 入館料減免=▽団体(20人以上)…半額 ▽障害者手帳をお持ちの方と介護者1人まで/区内在住・在勤・在学で70歳以上の方/区内小・中学生の調べ学習…無料 ※毎月第2・第3土曜日・11月3日は無料公開日 場所=大谷田5-20-1 交通=JR亀有駅 東武バス亀有駅北口～八潮車庫、足立郷土博物館前下車 ☎3620-9393



### 第29回 足立区 郷土芸能大会

#### 郷土芸能大会

区郷土芸能保存会が江戸開府400年を記念して、無形民俗文化財のお囃子や神楽、獅子舞など区内に伝承されている郷土芸能

を一堂に会して上演します。日時=10月26日(日)、午前10時～午後4時30分 場所=区役所庁舎ホール 演目=お囃子の演奏・神楽・獅子舞 費用=無料 申込=当日直接会場へ 問先=郷土博物館 ☎(3620) 9393

### 主な展示資料

でもありましたが、足立郡周辺でも地域の平和を守護するための大般若経が書き写されました。

### 第六章 中世から近世へ 一 領主と開泰から

戦国時代も終わりを告げ、かつての土豪たちは足立郡各地に根付いて新たな開発に取り組み始めます。

郡内でも、大宮台地から始まった開発は、やがて足立区など低地にもおよび、現在の地域の成り立ちにつながっています。

将門記・奥州合戦古画 写・大鎧・足利成氏願文・豊臣秀吉禁制・三鱗文兵庫鎖太刀・胎蔵界大日如来三尊 板碑・題目曼荼羅・氷川女体神社大般若経・延徳地理全図など  
◆特別展図録を販売 場所=郷土博物館、区政情報室(区役所2階) 内容=72頁・カラー図版・千400円(予定価格)

# 保健福祉ガイド

★定員に先着順とあるものは10月15日から受け付け

## 乳医療証が新しくなります

15年度、乳幼児医療費助成制度の対象となった方へ、新しい医療証(淡いオレンジ色)を9月26日に発送しました。

10月1日以降に医療機関で受診するときは、必ず新しい医療証を窓口へ提示してください。また、保険証や家族の状況に変更があった方は、連絡してください。

## 乳医療費助成制度について

就学前(6歳に達した日以降最初の3月31日まで)の乳幼児を養育している家庭へ、保険診療による医療費の自己負担分(入院時の食事療養費は除く)を助成します。対象は区内に住居があり、国民健康保険や社会保険などの医療保険に加入している乳幼児(生活保護受給者、里子・施設入所の乳幼児は除く)所得制限は5歳になった翌月から就学前の幼児を養育している保護者には、次のとおり所得制限(表1・2)があります。

表1 乳医療所得限度額等

扶養人数 (14年12月31日現在)	所得限度額
0人	460万円
1人	498万円
2人	536万円

※源泉徴収票が発行されている方は、源泉徴収票の給与所得控除後の欄に記載されている金額を、自営業者の方で確定申告された方は総所得金額を参照してください  
※扶養親族の3人目以降は、1人増えるごとに38万円が所得限度額に加算されます  
※扶養親族が老人扶養親族であるときは44万円が加算されます

## 親医療証をお持ちの方へ

10月7日に現況届を発送しました。これは親医療証を使っていただく方の資格の確認と、加入している健康保険証の確認のためです。必要事項を記入し、保険証のコピー(現況届に名前を載っている方全員分)を添付して返送してください。期限は10月31日。※現況届が提出されない16年分の親医療証を送付できません。問先は家庭支援係。☎(3880) 5883

## 妊婦・乳幼児健康診査

### 妊婦健康診査

妊娠届出書を出した区民の方に、妊婦健康診査受診票(1回目・2回目)を交付しています。この受診票は都内の契約医療機関で使用できます。また、35歳以上(出産日現在)の方は超音波健診も受診できます。申。問先は母子保健係。☎(3880) 5892

### 里帰り出産制度

里帰り出産のため、妊婦健康診査受診票が使用できなかった区民の方に、健診費用の一部を対象に出産のため、都外にある実家に里帰り(滞在)し、区内共通商品券で助成します。

表2 乳医療控除額一覧

種別	控除額
一律控除	8万円
勤労学生/寡婦一般/寡夫/障害者	27万円
特別障害者	40万円
寡婦特別	35万円
老年者	50万円
雑損/医療費/小規模企業共済等掛金	相当額

表3 保健総合センター一覧

保健総合センター	電話
中央本町	3880-5351
竹の塚	3855-4151
江北	3896-4004
千住	3888-4277
東和	3606-4171

2・3面で問い合わせ先の電話番号がないものは区役所代表へ ☎3880-5111(代)

◆申込...申し込み方法  
◆期限...申し込み期限  
◆場・申・問先...場所・申し込み先・問い合わせ先  
◆費用の記載のないものは無料  
◆☎...ホームページアドレス  
◆✉...Eメールアドレス

凡例

表4 区から通知する年齢および法律による対象年齢

予防接種名	標準的な接種年齢(区から通知し、通常接種する年齢)	法律による対象年齢(無料で接種できる年齢)
ポリオ1・2回目	5カ月～1歳4カ月 春・秋	3カ月～7歳6カ月の前日
DPTⅠ期(三種混合)	6カ月に達する月の翌月	3カ月～7歳6カ月の前日
DPTⅡ期(二種混合)	12歳の誕生日の翌月	11歳～13歳の前日
麻疹	1歳の誕生日の翌月	1歳～7歳6カ月の前日
風しん	1歳6カ月に達する月の翌月	1歳～7歳6カ月の前日
日本脳炎Ⅰ期	3歳の誕生日の翌月	6カ月～7歳6カ月の前日
日本脳炎Ⅱ期	10歳の誕生日の翌月	9歳～13歳の前日
日本脳炎Ⅲ期	14歳の誕生日の翌月	14歳～16歳の前日
B C G	3～4カ月健診通知時	4歳の前日

表5 女性のこころ・からだリラックス日程等

日程	テーマ	講師
10/31(金)	精神科医による、女性へのメッセージ	井上幸代氏(精神科医師)
11/14(金)	からだをほぐす、こころもほぐす	藤野あけみ氏(アロマセラピスト)
27(木)	わたしって? 自分を知ってリラックス	海渡玲子氏(予防医学開発事業団)

※いずれも時間は、午前10時～正午

に通知を送付しています。なお、法律による対象年齢の範囲内であれば無料で接種できます。海外転勤などで早く接種したい方、通知のない方は問い合わせください。※法律による対象年齢を過ぎると、無料では接種できません。問先は母子保健係。☎(3880) 5892

## 乳がん手術後間もない方の交流会

同じ体験者とともに情報交換をし、語り合います。日時：10月28日(火)、午後1時30分～3時30分。対象は区内在住の乳がん手術体験者。申込は電話。申・問先は千住保健総合センター地域保健係。☎(3888) 4277

## 江北幼児教室

親子遊びや子育てに関する学習を通して、友だちの輪を広げましょう。保護者が中心となり企画・運営を行います。日時：健診センター地域保健係。☎(3888) 4277

10月24日(金)から11月1日(6カ月間)、午前10時30分～11時30分。対象は14年5月～14年10月生まれの幼児とその保護者。定員30組(先着順)。申込は電話。申・問先は江北保健総合センター地域保健係。☎(3896) 4004

## 女性のこころ・からだリラックス

日時等表5。対象は区内在住の18～50歳の女性。定員50人。※保育あり20人(先着順)。申込は電話。申・問先は中央本町保健総合センター地域保健係。☎(3880) 5351

## 尿失禁講座

日時：10月31日(金)、午後2時～4時。対象は区内在住の女性。内容：尿失禁予防の体操(区公認スポーツ指導員)／懇談会。冬に向かつて尿失禁を予防しよう。定員20人(先着順)。申込は電話。申・問先は千住保健総合センター地域保健係。☎(3888) 4277

## ぜん息講演会

インフルエンザは、ぜん息の方には大敵です。その予防と対処方法についてお話しします。日時：10月27日(月)、午後2時～3時30分。場所：区役所。対象はぜん息患者とその家族。定員50人(先着順)。内容：講演会。☎(5681) 0132

健康増進法により、他人のたばこの煙を吸わされる受動喫煙を防ぐことが施設管理者の努力義務となりました。また、国は新たに「職場における喫煙対策のためのガイドライン」を出しました。これは、事業所において関係者が講ずべき原則的な措置を示したもので、事業者は積極的に喫煙対策に取り組むことが望ましいとしています。

受動喫煙を防ぐには、事業所内を禁煙にすることが最適で、経費もかかりません。禁煙が困難な場合は分煙で対応することになります。分煙のためには、喫煙室を設置することになります。喫煙室を設置する場合、喫煙コーナーを設置することとされています。これら喫煙室などでは、たばこの煙が広がる前に屋外に排出する換気扇などを設置することになります。くわしくは、厚生労働省ホームページをご覧ください。HP: <http://www.mhlw.go.jp> 《足立保健所調整》

「インフルエンザとぜん息」講師：糸氏亨氏(セツルメント診療所長)。申込は電話。申・問先は公害保健係。☎(3880) 5893

## 中途視覚障害者セミナー

日時：11月25日(火)・27日(木)・28日(金)、午後1時～4時。対象は区内在住で、疾病や事故により目に障害があり、セミナーに初めて参加する方(付き添いの方、家族、関係者の参加可)。内容：誘導歩行・白杖について／福祉用具／情報交換会。定員10人(程度)(抽選)。申込は電話。期限：10月31日。場・申・問先は障害福祉センター「あしすと」自立生活支援室。☎(5681) 0132

## 第23回足立区障害者の日記念事業「障害者(児)文化祭参加者募集」

日時：12月4日(木)、午前9時30分～午後1時30分。場所：区役所庁舎ホール。内容：劇／合唱／合奏／舞踏ほか(1団体15分程度)。期限：10月24日。◆作品展。日時：12月4日～9日、午前9時～午後7時。場所：区役所1階区民ロビー。内容：絵画／書道／工芸／手芸ほか。期限：10月31日。いずれも。☎(5681) 0132

子ども家庭支援センターホームページ「風の子くらぶ」の掲示板が新しくなりました。子育て中の方ももちろん、これから親になる方も、子育てに関心のある方も気軽に利用できるように改訂しました。子育てのエピソード・経験談などの情報や意見を交換して子育てを積極的に楽しみましょう。問先=子ども家庭支援センター ☎3606-1333 HP: <http://www.kazenoko.city.adachi.tokyo.jp/>

神経難病の検診

日時11月16日(日)、午前9時〜午後1時 場所1竹の塚保健総合センター 対象1パーキンソン病/せき髄小脳変形症/多発性せき髄硬化症/進行性筋い縮症/筋無力症など神経難病の方、またはこれらの疾病の疑いがある方 ※ただし脳卒中後遺症の方は除く 定員150人(抽選) 申込1往復ハガキに住所氏名、生年月日、電話番号、症状、「難病検診希望」を明記 期限11月6日必着 申込1足立区医師会 〒121-0011中央本町3-4-4 問先1足立区医師会 ☎(3840) 2111

ケアハウス六月入居者募集

変わるお茶の成分 講師1奥村静二氏(日本茶インストラクター) 1) 定員160人(先着順) 申込1電話 場・申・問先1中央本町保健総合センター保健栄養係 ☎(3880) 5355

出前講座「食品衛生情報」

対象1区内在住で5人以上のグループ 内容1食中毒予防や食品の表示など ※開催場所はグループで用意してください 申込1電話 申・問先1食品保健係 ☎(3880) 5363

美と健康によいお茶の話

日時11月20日(月)、午後1時30分〜3時30分 内容1入れ方

人権・同和問題の理解のために

「高齢者の人権問題」

平均寿命の大幅な伸びや少子化を背景として、高齢化が急速に進んでいます。区内の65歳以上の人口は、11万2千927人(9月1日現在)で、高齢化率は17.55%。今後も増加することが予想されます。

このような中、「もう、そんなにがんばらなくても」とか「年寄りの出る幕じゃない」などと

体がやや弱ったことにより生活に不安がある高齢者が、安心して自立した生活をしていただくための軽費老人ホームです。食事の提供や入浴の準備、生活相談などが受けられます。対象1次のすべてに該当する方:区内在住で満60歳以上/自炊ができない程度の身体機能の低下、または高齢などのため独立した生活に不安がある方/身の回りのことが自分で出来る方/使用料が負担できる方(本人の年収により月額約3万〜12万円のほか実費相当分)/保証人を立てられる方 募集予定室数1▽一人室:5室 ▽二人室:3室 ※二人室には、夫婦・兄弟姉妹・親子などで同居することが可能です 配布・申込期間110月10日〜24日 申込1電話連絡のうえ、本人と保証人が申込用紙を施設に持参 ※申込用紙は各在宅介護支援センター、各区民事務所、ケアハウス六月、

表6 健康大学日時等

Table with 3 columns: 日程, 内容, 講師. Includes dates like 10/31 and 11/10, topics like 'あなたの心は健康ですか?', and lecturers like 横山博美氏.

歯周病予防教室(2日制)

40代からぐんとふえる歯周病。歯ぐきが気になり始めた方におすすです。日時等1表7 対象1区内在住・在勤・在学の方 テーマ1「すっきりさわやか! 歯と歯ぐきの健康対策」 定員130人(先着順) 申込1電話 場・申・問先1千住保健総合センター庶務係 ☎(3888) 4277

住宅の賃貸を拒否されるなどの事例もあります。人生の先輩であり、豊富な知識や経験を持つている高齢者が、このような状況に置かれて

すべての高齢者が住み慣れた地域で安心して生活し続けられるよう、高齢期をいきいきと暮らせる社会環境づくりを進めていくことが重要です。そのためにも、地域に暮らすみんなが、高齢者というより一人一人として尊重することが大切です。

また、一人暮らしの高齢者が

選挙豆知識

「贈らない・求めない・受け取らない」 公職選挙法は、きれいな選挙、金のかからない政治の実現のため、寄付の禁止について厳しく規制しています。例えば、政治家が選挙区内で行われる町内会の運動会で、優勝カップ(貸与を含む)や商品などを贈ること、また、募金なども禁止されています。有権者がこれを求めることも禁止されています。違反し

て処罰されると、公民権(選挙権・被選挙権)が停止されます。ご協力をお願いします。 ◆検査審査員候補予定者の調査を行っています

健康大学定年後輝くために

日程等1表6 対象1区内在住で60歳以上の男性 内容1健康な心と身体で充実した人生を送るためのヒントを探ってみませんか 費用1200円(材料費) 申込1電話 定員140人(先着順) 場・申・問先1中央本町保健総合センター地域保健係 ☎(3880) 5352

「語らいパートナー」の派遣受け付け開始

足立あんしんネットワークの一環として、語らいパートナーが高齢者宅を訪問し、話を傾聴する(心を傾けて聴く)ことで、孤独感を軽減し、安心して暮らせる支援を行います。対象1区内在住で、おおむね65歳以上のひとり暮らしなどの高齢者 申込1在宅介護支援センター(表9)

「やさらぎ支援員」

痴ほう性高齢者を抱える家族の支援を目的にしています。対象1介護保険で要介護・要支援・自立の判定を受け、日常生活に支障をきたすような症状・行動や意思疎通の困難さが多少見られるおおよね65歳以上の高齢者を在宅で介護している同居の家族

表8 福祉事務所一覧

Table with 2 columns: 中(区役所内), 千(住), 東(部), 西(部), 北(部). Lists addresses and phone numbers for various welfare offices.

表7 歯周病予防教室日程等

Table with 3 columns: 日程, 内容, 講師. Details the schedule and content for the periodontitis prevention classes.

※いずれも火曜日。時間は午後1時30分〜3時30分 ※2日目の教材は用意します

表9 在宅介護支援センター一覧

Table with 4 columns: 名称, 電話, 所在地, 主な担当地域. Lists various home care support centers across the district.

安全・安心 まちづくり 第3回

あなたの車も ねらわれている!? 「919件」。これは、今年上半期に区内で発生した「車上ねらい」の総件数です。「車上ねらい」とは自動車などの積荷や車内の金品を盗む犯罪で、14年中は一日平均で51件もの被害が発生しました。その手口は、鍵穴やガラスを壊す場合と、施設していな

車を壊す場合があります。警察も、張り込みやパトロールを強化していますが、一人ひとりが「車から離れるときは必ず鍵

「やさらぎ支援員」の派遣受け付け開始

派遣時間1午前9時〜午後5時(日・祝日、年末年始を除く) ※原則、1回当たり2時間以上8時間以下で、15年度は年間24時間(16年度から48時間)を限度 内容1やさらぎ支援員は、介護者である家族が家を留守にする間や介護疲れで休息が必要などときに、家族に代わって見守りや話し相手を行います ※ト

先1在宅支援係 ☎(3880) 5257

# 「公有財産の活用構想」をお知らせします



児童や生徒の減少による学校の統廃合などにより、今後、活用が可能となる土地や建物が多く発生します。これらの跡地の活用案として「公有財産の活用構想」を作成しました(表3)。

表3 公有財産の活用構想(案)

学校跡地等(所在地)	暫定活用案	活用案	備考
1 旧千寿第六小学校 旧千住図書館 (千住龍岡9および7)	現行の一時開放地等として使用する	引き続き検討する	
2 旧千寿小学校 (千住1-25-1)	第一中学校仮校舎として使用する	引き続き検討する	
3 元南小学校 (千住桜木2-2-1)	廃止が19年度であることから、引き続き検討する		
4 第二中学校 (千住龍岡34-12)		引き続き検討する	
5 第三中学校 (千住元町18-17)			定期借地権制度などを活用し、民間の活用によって施設の建設・運営を行う
6 第十六中学校 (千住旭町38-1)	統合後、学校に貸し付ける	引き続き検討する	
7 旧千住福祉事務所 (千住柳町12-5)	当面の臨時施設として使用する	引き続き検討する	民間の活用によって施設の建設を行うことと検討する。また、定期借地権制度の活用を検討する
8 竹の塚保健センター (西竹の塚2-12-8)			現施設を活用する
9 旧勤労青少年寮 (千住桜木2-15-1)	引き続き検討する。あわせて、取り壊し、改修をして、都へ返還することを検討する		一部南公園管理事務所として、使用中
10 旧江北幼稚園 (江北1-25-9)			既存の施設を定期借地・借家権制度により貸し付け、民間による施設の運営を行う

**公有財産の活用構想**は、次のような基本的な考え方から活用されています。

- 16年度に策定した基本構想や同年9月に策定した基本計画などにおける目標の実現のために活用していきます
- 大規模な用地は、可能な限り土地を保有したまま活用していきますが、場合により売却も検討します
- 民間の持つノウハウや資金を最大限活用していきます

具体的な活用が図られるまで、暫定的な活用を推進します。

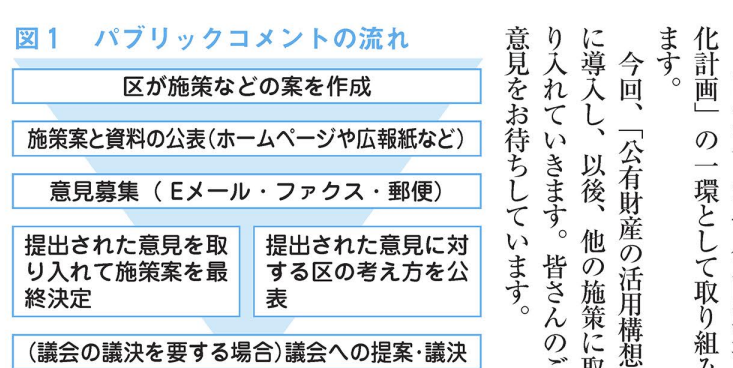
**パブリックコメント(区民意見募集制度)を始めます**

今回の活用案のうち、大規模用地である「旧第三中学校」および「旧江北幼稚園」について、広く区民の皆さんから、意見を募集します。寄せられた意見を参考に、敷地条件や事業の緊急性などを考慮し、可能なものから個別に計画を策定していきます。なお、「公有財産の活用構想」は、暫定的な活用を推進します。

**パブリックコメント(区民意見募集制度)とは**

区では、これまで「区民の声」などで皆さんの意見をいただいていたのですが、区民の多様な意見をさらに区政に反映させるために、新たに「パブリックコメント(区民意見募集制度)」を導入します。

これは、区の基本的な施策などを策定する過程で事前にその案を広く公表し、区民だれもが意見を述べる機会を設け、それに対する区の方針を公表していく一連の手続きです(図1)。



**政策課**

「公有財産」についての意見の申し込み・お問い合わせは、

〒120-8510 中央本町1-17-1  
☎ 3880-5811  
FAX 3880-5610  
✉ seisaku@city.adachi.tokyo.jp  
HP http://www.city.adachi.tokyo.jp/

表2 14年度に行った主な事業 (百万円)

事業名	金額
①子ども施策	54
子ども家庭支援センター管理運営	203
認証保育助成事業	2,767
児童の保育委託(私立)	1,418
住区施設の管理運営	47
新世紀学校プラン事業	34
特別講師制度	1,305
校舎建設(第十一中)	1,371
学校施設改修・設備改修等	
②高齢社会施策	338
高齢者在宅サービスセンターの建設	1,182
中央障害者(児)委託ホームヘルパーの派遣	476
感染症予防	486
高齢者向け優良賃貸住宅助成事業	60
③まちづくり施策	202
学校備蓄物品庫の設置	33
大震災予防対策	27
鉄道駅エレベーター等整備促進	1,379
都市計画道路整備	
④都市型産業・雇用施策	126
緊急地域雇用創出特別補助事業	6
中小企業一般融資	32
商店街活性化・まちづくり計画策定	9
商店街空き店舗対策事業	1,011
商店街人材育成事業	
総合文化センター建設	
⑤環境施策	1,510
清掃事業	789
ごみ収集	12
ステーション・店頭回収	91
緑のリサイクル施設の建設	
公園・緑地の新設・拡充	234
⑥電子自治体施策	1,292
総合情報処理のシステム化	
電子計算組織管理運営	

**生活保護費などの扶助費が増えています**

歳入が減少する中でも、歳出では、義務的経費が17%の増額(グラフ4)となっています。中でも、生活保護費などの扶助費は17%の増と大幅な伸びを示し、一方で投資的経費・その他の経費は大幅な減額となっています。

グラフ1 性別別歳出と特別区税の推移

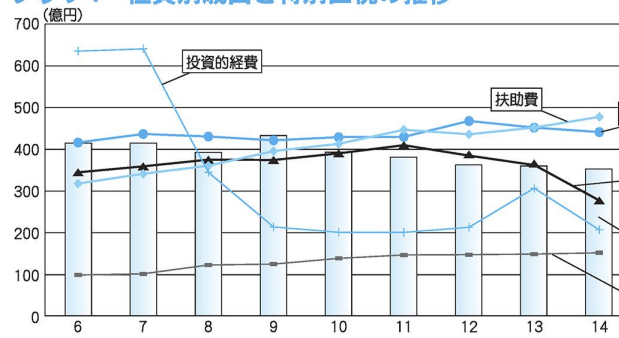


表1 特別会計決算額

区分	14年度(億円)	対前年度増減率	13年度(億円)
国民健康保険特別会計	歳入	0.2%	615
	歳出	1.0%	598
介護保険特別会計	歳入	11.1%	189
	歳出	12.3%	187
老人保健医療特別会計	歳入	-0.6%	481
	歳出	-1.9%	476
用地特別会計	歳入	-88.5%	61
	歳出	-88.5%	61



▲第十一中学校の新社舎

# お知らせします

## 14年度決算の主な内容

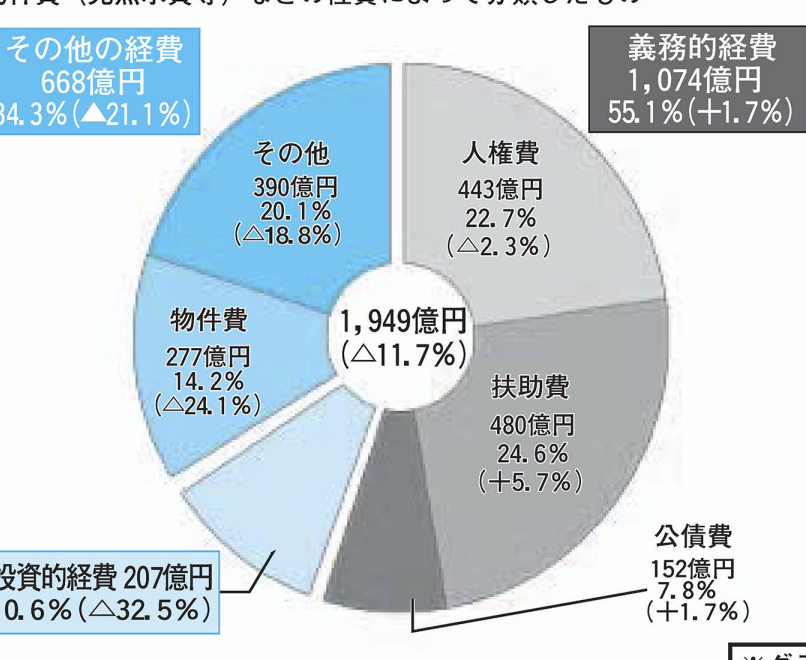
決算は、皆さんが納めた税金や国・都からの補助金・交付金などが区の収入としてどのくらい入り(歳入)、それがどのように使われたか(歳出)を明らかにするものです。

14年度は厳しい経済状況を反映し、歳入・歳出とも10%を超える減(前年度比)となりました。今回は、そのあらましについてお知らせします。

なお、この決算は第3回区議会定例会において審査されています。

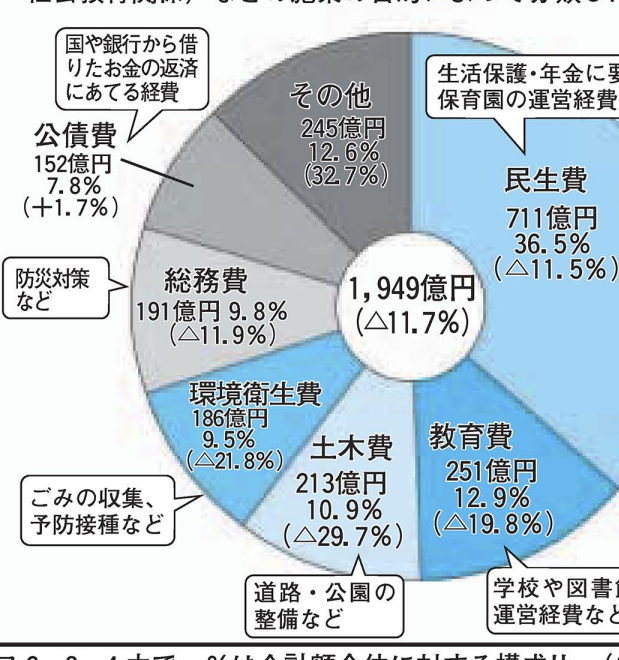
グラフ4 [性別別歳出決算額]

歳出の使いみちを、人件費や投資的経費(工事費、用地費等)、物件費(光熱水費等)などの性質によって分類したものを



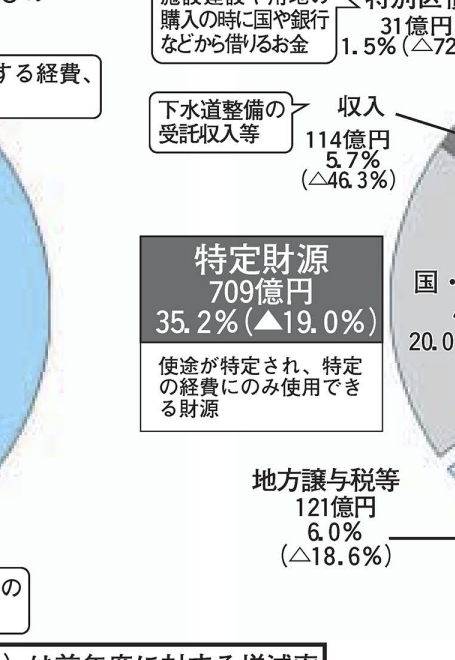
グラフ3 [目的別歳出決算額]

歳出の使いみちを民生費(社会福祉関係)、教育費(学校・社会教育関係)などの施策の目的によって分類したものを



グラフ2 [財源別歳入決算額]

歳入の使いみちを特別区債、収入、特定財源、国・支出金、地方譲与税等、特別区交付金、特別区税、特別区民税、軽自動車税、特別区たばこ税、一般財源、繰入金など



**新交通システム**

小さくても、力持ち

日暮里舎人線は5両編成で、全長約45mに約300人(定員)の乗客を乗せ、平均時速29km(最高時速約60km)で走ります。車両1台は、長さ9m、幅約2.5mのステンレス構造の車体で、路線バスよりやや短くなっています。これは、電車の仲間としては小さな車です。

鉄道とバスの中間程度の輸送力を持つ新交通システムは、鉄道にはない長所を持っています。そのひとつは、小型・軽量の利点を生かして急な曲線走れるという長所があり、自動車と同じように直角に曲がることできます。

また、ゴム製の車輪と合わせて急な坂を上り下りすることもできます。ですから、首都高速中央環状線を越えるためには、車体と積載量合わせて約70tを急勾配の軌道を30mまで引き上げるのです。

小さく、力持ちの新交通システムは、きつと乗客の皆さんに心地よさを与えることでしょう。

▲日暮里・舎人線の車両

**「困ります!自転車置きざり 知らんぷり」**

第20回都内一斉駅前放置自転車クリーンキャンペーン

放置自転車の一掃をめざしてクリーンキャンペーンを行います。期間=10月22日~31日

内容=区内主要駅頭でのキャンペーン

▽北千住駅(10月23日) ▽西新井駅(28日) ▽綾瀬駅(29日) ▽竹ノ塚駅(31日)

放置自転車などの街頭指導強化/ポスター・横断幕の掲示

問合せ先=自転車係 ☎3880-5914

- ### 足立区功労者表彰(敬称略)
- 10月1日「区民の日」に、15年度足立区功労者表彰式が区役所庁舎ホールで行われました。自治功労者、社会福祉功労者など14分野で、区に永年功労のあった200人の方々が表彰されました。足立区功労者表彰被表彰者
- 「自治功労」**
- 石井清、尾後家省吾、久保田博、桑原豊、清水正司、中島省吾、林加恵、藤沼政信、水戸定雄、村山敏夫、投資管理投標立会人、芦川チカ、今井啓子、北川國男、坂田實枝子、富澤美津枝
  - 《消防団員》青木勝也、秋山勇、飯塚祐司、宇賀神正行、宇佐美康臣、小倉得安、恩田和美、加藤友敏、金杉源市、河内慶一、熊田省一、坂田稔、篠原弘治、須賀賢一、鈴木英彦、鈴木浩司、仙波宏之、富麻勝、田中実、土屋哲男、根岸昇、能條義昭、早川一夫、星仁、宮田英男、目黒正治、森屋直信、諸橋誠一、柳原智浩、矢野正治、渡邊靖典
  - 《社会福祉功労者》岸本美恵子、数藤敦子、《民生委員・児童委員》相川輝子、城戸美香、竹内栄一、林茂、藤井操、細井力造、木山敬子、《保護司》青木國平、金子徳子、河内茂一、隈山千代子、菅久仁子、鈴木次雄、中山順司
  - 《社会生活功労者》井上市三郎、花井ふみ子、山崎房江、横山佐太郎、《防犯事業功労者》渡辺克平、《交通安全事業功労者》木本忠男、渡邊賢一、《人権擁護委員》油井久仁子
  - 《公衆衛生功労者》真島喜久司、《食品・環境衛生事業功労者》今泉清一、木内幸次郎、佐藤正二、《学校保健衛生功労者》大野弘行、近田利啓、細井榮三郎、渡邊哲、《保育園保健衛生功労者》近藤雄
  - 《学校教育功労者》鈴木又右衛門、《私学振興功労者》千田京、中條やよひ
  - 《社会教育功労者》金澤幹男、岸一夫、廣川和一、PTA会長、江澤秀和、大場真智子、加藤清典、関谷芳久、林千尋、藤波光昌、元井一壽、横井厚、岡茂
  - 《産業功労者》内山亨一、大澤敬司、金子俊二、近藤行雄
  - 《文化功労者》市川美知代、岩田昭雄、大橋重、奥田利子、近藤孝一、田中千代吉、田守ヨシ子、長瀬淑子、中田清子、藤野利男、三輪綾子、村上忍、横山みづい、《文化財保護功労者》雨間秀浩、栗谷谷三、榎本義憲、北嶋幸二、須賀源藏、中村賢、蓮見一明、平田伊三郎
  - 《体育功労者》池澤昇、齋藤美枝子、清水毅、武内啓友、花井道子、三平章郎、村井芳平、村田眞、山本俊榮
  - 《徳行功労者》足立区商店街振興組合連合会理事長田中武夫、足立区佛教会、足立成和信用金庫理事長井上映治、足立三宅会を支援する会長仁平悦郎、綾瀬パンダファーム代表大久保貞二、医療法人社団成和会理事長金富、興野銀座友の会会長佐瀬春江、金子政雄、梶沢忠美、榎環境技術研究所代表取締役土屋裕二、榎須崎製作所代表取締役高田登利子、株式会社三浦工務店代表取締役三浦昭太郎、菊池運輸株式会社代表取締役池田八郎、島根福寿会会長山本政吉、城北ヤクルト販売株式会社代表取締役池田正英、ピクニック(株)代表取締役秋野行雄、ほねつぎめだかの会長長岡村義興、立正佼成会足立区教会会長中村浩士
  - 《人命救助》大原成官、坂本佳美、佐々木佐一、関口久重、関根貴博、竹内秀明、田野廣一、吉田昇
- 《総務係》

# くらしの情報!

★定員に先着順とあるものは10月15日から受け付け

## 公認私立幼稚園などの園児の保護者の方へ

補助金を支給します。対象は区内在住の満3〜5歳児(9年4月2日〜12年4月1日生まれの園児。また、12年4月2日以降生まれの園児は満3歳の誕生日から)を幼稚園へ通園させている保護者。申込は▽区内の幼稚園に在籍:各幼稚園▽区外の幼稚園に在籍:学務課または幼稚園をとおして申請。※申請書は、各私立幼稚園または学務課で配布。補助金額は市区町村民税所得割課税額により算出。くわしくはお問い合わせください。問先は学務課助成係

☎(3880) 5977

## 16年4月入園の区立幼稚園児募集

募集する園は表1。対象は区内在住の4歳児(11年4月2日〜12年4月1日生まれ)／5歳児(10年4月2日〜11年4月1日生まれ)。定員は▽4歳児:各32人。▽5歳児:各若干名。※障害がある幼児は、原則として1学級2人まで。受付日時は11月4日(火)・5日(水)、午後1時30分〜4時。受付場所は入園希望の各区立幼稚園。※募集要項、

表1 園児を募集する区立幼稚園

幼稚園名	所在地	電話
元宿	千住桜木1-16-2	3882-9466
鹿浜	鹿浜5-25-11	3855-4447

※現在の大谷田幼稚園は、仮称「おおやた幼稚園」となり、後日別に募集する予定です

## 就学相談のお知らせ

16年4月に小学校に入学予定で、特別な教育的支援が必要と考えられるお子さんや、就学時健康診断で就学相談を勧められたお子さんの相談を行っています。適切な教育の場などについて、専門の相談員が対応します。日時:毎週月曜〜金曜日(祝日を除く)、午前9時〜午後5時。申込は電話。保護者の申し込みに限る。場・申・問先は教育研究所

☎(3859) 9531

## 休日納税・納付相談

「区・都民税」「国民健康保険料」「介護保険料」の休日納税・納付相談を行います。日時:10月26日(日)、午前9時〜午後4時。場・問先は納税第一・第二係

☎(3880) 5236・7

こくほ年金課納付相談係

☎(3880) 5243

介護保険課収納管理係

☎(3880) 5744

## 国民健康保険料の減免

対象は災害にあったり、自営業者の倒産・破産または自己の意思によらない失業などで収入が極端に減少し、資産・能力の活

6・7面で問い合わせ先の電話番号がないものは区役所代表へ ☎3880-5111(代)

- ◆申込...申し込み方法
- ◆期限...申し込み期限
- ◆場・申・問先...場所・申し込み先・問い合わせ先
- ◆費用の記載のないものは無料
- ◆☎...ホームページアドレス
- ◆✉...Eメールアドレス

### 凡例

☎(3880) 5240

## 住宅改良や耐震診断の費用を助成しています

対象は自己所有住宅(分譲マンションの専有部分を含む)と分譲マンションの共有部分。内容:▽住宅改良:段差の解消と合わせて、玄関・廊下などの拡張など身体機能の低下に対応できるように建物を改修する場合/子ども部屋や高齢者専用部屋の増築、改築、間仕切り変更など。助成限度額:▽住宅改良:30万円。▽耐震診断:戸建住宅5万円、共同住宅20万円。※金融機関からの借入れなど必要な要件があります。必ず事前にお問い合わせください。申・問先は住宅管理係

☎(3880) 5938

## 太陽光発電システム設置費補助金

10月から、区内の住宅などに太陽光発電システムを設置する方へ、補助金を交付しています。※3年間の限定事業。対象は新エネルギー財団(NEF)の補助金を申請し、10月1日以降に交付額確定通知を受けている方。補助金額はNEFの補助金と同額(9月現在、1kw当たり

☎(3880) 5280

縦覧場所・問先は都市計画係

☎(3880) 5280

替えます

伊興一(五丁目、西伊興一)

四丁目の各街区に取り付けてある「街区表示板」と、各建物に取り付けてある「町名表示板」

「住居番号表示板」のうち、変色したり、壊れたりしたものを

## 10月11日〜17日は全国一斉違反建築防止週間

平常の監視活動を強化し、違反建築工事の早期発見に努め、違反のない住みよいまちづくりを実現するため、違反建築取り締まりの一斉公開パトロールを行います。皆さんのご協力をお願いします。日程=10月17日(金) 問先=指導課建築監察 ☎3880-5953

## 事業開始説明会

日時:10月17日(金)、午後7時〜8時。場所:ギャラクシיתי・西新井文化ホール。内容:太陽光発電システムの概要と助成制度。なお、4月から先行実施している融資あつ旋制度(3年返済、利子と信用保証料は区が全額補給)と併用出来ます。くわしくは環境課または区のホームページをご覧ください。問先は環境課調整係

☎(3880) 5935

## 地区計画の原案を縦覧します

この内容について関係のある方は、区長に対して意見書を提出することが出来ます。内容:中川一丁目南地区地区計画の決定。区域:中川一丁目地内。縦覧期間:10月10日〜23日。意見書提出期間:10月10日〜30日。縦覧場所・問先は都市計画係

☎(3880) 5280

## 住居表示板を取り替えます

伊興一(五丁目、西伊興一)四丁目の各街区に取り付けてある「街区表示板」と、各建物に取り付けてある「町名表示板」

☎(3880) 5280

替えます

伊興一(五丁目、西伊興一)

四丁目の各街区に取り付けてある「街区表示板」と、各建物に取り付けてある「町名表示板」

「住居番号表示板」のうち、変色したり、壊れたりしたものを

## 10月20日〜26日は行政相談週間です

暮らしの中での、国の仕事などに関する苦情や意見・要望は、行政相談委員が相談に応じています(表2)。委員は総務大臣から委嘱された民間有識者で、皆さんからの相談に適切な処置や助言を行います。

◆特設相談を開設します(相談無料、秘密厳守)

日時:10月21日(火)・22日(水)、午後1時〜4時。場所:区役所1階区民ロビー。申込:当日直接会場へ

☎(3880) 5860

推進課普及啓発係

## 消費生活の問題を勉強する方へ講師を派遣します

対象は区内在住・在勤の方を中心としたグループ・団体(20人以上)。内容:キャッチセールス、訪問販売など悪質商法の手口と予防、またはその他の消費

☎(3880) 5860

## NPO活動支援センターのホームページが新しくなりました

区内で活動を行っているNPO活動団体へのインタビューやイベント情報など、NPOに関する情報が一層充実しました。また、9月から開始したNPO活動団体向けの助成金申請書もダウンロード出来ます。

☎http://www.city.adachi.tokyo.jp/npo/

問先はNPO活動支援センター

☎(3840) 2331

## 「R(リサイクル)のお店」ガイドブック「配布中

ごみ減量・リサイクル推進に積極的に取り組んでいる小売店全69店を写真入りで紹介した冊子が出来ました。毎日の買い物に活用してください。配布場所:各區民事務所・各地域学習センター・区政情報室・あだち再生館など。問先はリサイクル

## 定例の行政相談(予約制)

日時:毎月第3金曜日、午後1時〜3時。場所:広聴相談係(区役所北館4階)

問先は広聴相談係

☎(3880) 5860

推進課普及啓発係

「一般・法律相談などの無料相談窓口を移転しました」

広聴相談係の移転に伴い、一般・法律相談などの無料相談窓口は、区役所北館の4階になりました。

# 催し物ガイド

★先着順とあるものは10月15日から受け付け

## みんなのおまつり 忍者ワールド

大人も子どもも楽しめるおまつりです。日時:10月26日(日)、午前10時30分。幼児は保護者同伴。申込:当日直接会場へ。場・問先:西保木間児童館

☎(3884) 1114

## 第18回足立区観光写真コンクール作品募集

テーマ:わたしの見つけた「ふるさと足立」。内容:▽一般部門:区内の公共施設、名所・旧跡、伝統行事、河川、街並みなど。▽花火部門:第25回足立の

生活問題でセンターが認めるもの。申込は開催日時(原則平日、午前10時〜午後4時)、場所、内容を決定後電話。開催場所は申請者が用意してください。講師費用は消費者センターが負担します(限度額あり)。申・問先は消費者センター

☎(3880) 5385

花火大会。▽光の祭典部門:光の祭典2003、イベントなど

※くわしくは応募要領を参照。作品数:3部門あわせて5作品まで。規格:カラープリント四ツ切り(ワイド四ツ切りは除く)。対象はアマチュアの方。申込は応募用紙に記入のうえ、直接持参または郵送。応募用紙などは、区・観光協会、各區民事務所、各住区センター、区内写真商業協同組合加盟店などで配布。応募期間:10月16日〜16年1月23日。申・問先:区・観光協会(経済観光課内) ☎120・8510 中央本町1-17-1 ☎(3880) 5853

第23回合唱祭

日時 10月26日(日)、午後1時45分開演(午後1時30分開場) 場所 ギャラクシティ・西新井文化ホール 申込 当日直接会場へ 問先 文化事業係

都市農業公園 秋の収穫祭

日時 10月26日(日)、午前10時、午後3時30分 ※開園は午前9時から午後5時 内容 野菜の収穫体験/花鉢・作物などの頒布/ハーブティーの試飲会/陶芸体験/クラフト教室/野だて/和太鼓演奏ほか ※駐車場(有料)は大変混み合います。バスなどの公共交通機関を利用してください 場・問先 都市農業公園

綾瀬川流域クリーン大作戦 荒川導水放流口などの見学者募集

綾瀬川・伝右川・毛長川のごみの量を調べ、7月に通水を始めた荒川導水事業などをバスで見学します。日時 10月26日(日)、午前8時30分~午後4時(小雨決行) 集合場所 区役所口1タリ 視察場所 3川合流点/越谷浄化施設/荒川導水放流口



通信 第7回

区内には多くの名所・旧跡があります。今回は、「歴史と文化の散歩道」(都認定)を紹介いたします。日ごろ、見過ごしてしまっている、歴史や文化を感じさせる散歩道をおのびり歩いてみませんか。

◆西新井・竹の塚コース ①島根六月の寺めぐり散歩(大師前駅~竹ノ塚駅、約4.4km) :

流口 定員 40人(先着順) ※昼食は各自用意してください

申・問先 環境課河川浄化係 (3880) 5631

女性フェスティバル 2003あだち

日時 10月25日(土)・26日(日)、いずれも午前10時~午後4時 内容 講演「地域社会における大人の役割と子育て」久田邦明氏(神奈川県立大学講師)/子ども広場/女性相談(当日先着順で受け付け)/お茶席/介護展示・実習/舞台芸能 ※保育あり 場・問先 男女参画プラザ (3880) 5222

公園まるごと おもちゃ箱パート3

「子どもと自然」をテーマに自然学習を含めた公園活用の事例を提案します。また、当日のボランティアも募集しています。日時 11月2日(日)、午前10時~午後3時 ※雨天の場合は翌日に順延 場所 元洲江公園 内容 どんぐり工作/樹名板取り/ロープでブランコ綱渡り/ポニー乗馬ほか ※天候などにより内容変更あり 費用 ポニー乗馬など一部有料 ※駐車場はありませぬ。車での来園はご遠慮ください 申・問先 水

と緑の課事業推進 (3838) 8126

日本語ボランティア 支援講座(8日制)

日本語を母語としない区内在住の方に日本語の学習を支援しながら、日本の生活や習慣を理解してもらうためのボランティア活動入門講座です。修了後、参加者による日本語ボランティアグループの結成をめざします。日程等 11月20日~16年2月12日の毎週木曜日、午後6時30分~8時30分 ※12月18日~16年1月15日を除く 場所 千寿常東小学校 定員 30人(選定) 応募方法 400字程度で自書した作文「私は日本語ボランティアとしてこう活動したい」を作成し、別紙に住所・氏名電話番号を明記して郵送(母語での作成も可)。選考は審査会で厳正に審査し決定 ※応募作文は返却しません。受講後、足立区国際ボランティアに登録されます 期限 10月27日必着 申・問先 区民交流係 (3880) 5177

第2回子育てセミナー

「小学生の心を理解して社会力を育む」ことを見つめ直してみませんか。日程等 表3

駅、約7.8km

西新井大師を経て、奥州街道や旧日光街道近辺の炎天寺など、江戸時代以来の由緒ある寺社があります。 ②伊興寺町散歩(竹ノ塚駅~古千谷橋、約2.4km) : 「伊興百塚」と呼ばれたほど古墳数も多く、平安時代の源頼義・義家伝説も残っています。また、関東大震災後、浅草から移転された寺院には、江戸時代の有名人の墓が数多くあり、各時代をしのぶことができます

不忍池から縁日で有名な下谷「たけくらべ」の舞台背景から、千住大橋を渡り、松尾芭蕉とゆかりの深い江戸四宿の千住へと続きます。これらの道沿いには、案内板と標識が設置されています。このほか、区内には歴史と文化の散歩道めぐりが11コースあり、冊子「あだちタウンガイド」でもいくつかのウォーキングコースを紹介しています。問先 区・観光協会(経済観光課内) (3880) 5853

表3 第2回子育てセミナー(全5回) 日程等

Table with 3 columns: 日程, テーマ・内容, 講師. Rows include dates like 11/15 and topics like 'うちなる社会力を育む大切さ'.

※いずれも土曜日。時間は、午前10時~正午

表4 子育て親子ふれあい講座

Table with 3 columns: 日程, テーマ・内容, 会場. Rows include dates like 10/23 and topics like '親子でつながりあそび'.

※いずれも開始時間は、午前10時30分 ※児童館子育てサークルと共催

掲示板

◆精神障害者社会復帰施設(共同作業所) 職員募集 対象 22~40歳の方 勤務日 月曜~金曜日 申込 電話 申・問先 綾瀬共同作業所 (5682) 9988 ◆ホームヘルパー養成研修2級 課程受講生募集 期間 11月15日~16年1月31日 定員 40人(抽選) 費用 6万9千800円 場・申・問先 特別養護老人ホーム足立新生苑(花畑4-39-10) (3883) 7946

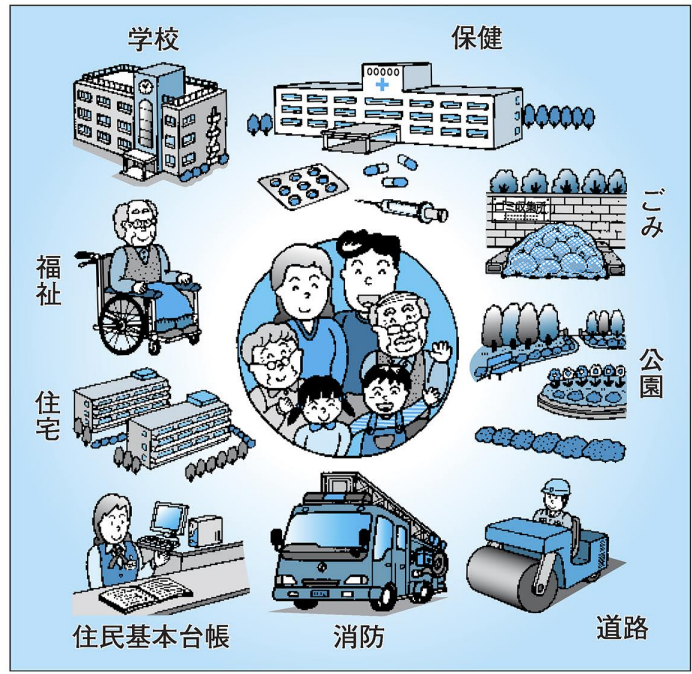
◆精神障害者ホームヘルパー養成講座受講生募集 期間 11月27日~16年1月19日 定員 40人(抽選) 費用 1万8千円(テキスト代含む) 申込 期間 10月14日~24日の平日 場・申・問先 東京足立病院心理解福祉課・我妻 (3883) 6331 ◆中退共退職金を 従業員のための退職金の準備は万全ですか? 中退共制度は、法律で定められた国の制度です。安全・確実な中退共制度への加入を検討してください。 問先 中退共東京相談コーナー (3436) 4351 ◆10月は労働保険適用促進月間 労働者を一人でも雇用している事業主は、労働保険の加入が法律上義務付けられています。 問先 ハローワーク足立雇用保険適用課 (3870) 8609 足立労働基準監督署労働第2課 (3882) 1187 ◆建設業退職金共済制度 建設現場で働く人の退職金制度です。全国どこでも、事業主が変わっても退職金を通算できます。くわしくはお問い合わせください。 問先 建設業退職金共済事業本部 (5400) 4316

◆12月12日~25日 光の祭典2003 参加者募集 ◆ステージ出演者募集 祭典期間中の土・日・祝日に元洲江公園で開催される野外ステージの出演者を募集します。 ※住宅街での開催のため、大きな音や騒がしいものは不可 出

◆協賛金募集 個人は、一口5千円から、企業・団体は、一口5万円からの協賛金を募集しています。協賛していただいた方の個人名または企業名を全戸配布のプログラムに掲載します。 申込 電話 申・問先 区・観光協会(経済観光課内) 〒120-8510 中央本町1-17-1 (3880) 5853 ◆子育て親子ふれあい講座 親子のふれあいに役立つ親子遊びを楽しみましょう。日時 等 表4 対象 乳幼児の親子 定員 各30組(先着順) 申・問先 住区推進課 (3880) 5868 ◆2003消費生活展 日時 11月8日(土)・9日(日)、午前10時~午後3時 テーマ 「現在を見直し 確かな暮らし

映像広報 制作だより 「芸術の秋」です。美術展や展覧会に出かけ、表現豊かな名画や名作に触れるのもいいですね。区内には、「職人」と呼ぶにふさわしい伝統工芸師が数多くいます。熟練した職人だけが生み出せるその繊細な「技」は、機械などでは決して表現できないものです。今回の番組では、職人技の真髄に迫ります。 足立が誇る「匠の技」。その伝統は力強く受け継がれていきます。 《広報課》 「情報キャッチ 好きです。あだち」放送予定 足立コミュニティチャンネル(ケーブルテレビ足立9CH) 放送日 特集内容 10/27-11/2 足立の伝統工芸 ※1日3回放送(午前9時30分、午後0時30分、午後9時30分)

# 税金ってなんだろう



▲税金は、日常生活に身近で、しかも個人では出来ない地域社会に共通する仕事などに幅広く使われています

## 暮らしと地域を支える税

税金とは、健康で豊かな生活を送るようになるために、みんなを出し合う会費のようなものです。

例えば、火事のとまかけつけてくれる消防車、急な病気やけがのとき頼りにしている救急車、家庭ごみの収集、放置自転車の撤去など、皆さんが広く負担している税金でまかなわれています。

税金に対する理解を一層深めて、私たちの住み良い豊かなまちづくりに積極的に参画してください。

## 税金の種類

税金はどこに納めるかによって「国税」(国)と「地方税」(都道府県や区市町村)に分けられ、納め方によって「直接税」と「間接税」に分けられます。

税金を負担する人と納める人が違うものが間接税で、消費税・酒税・たばこ税などがあります。区の税金の種類は表1のとおりです。

日本国憲法第30条に「国民は、法律の定めるところにより、納税の義務を負ふ」とあります。これは、「勤労すること」や、

日本での税に関する最も古い記録は、「魏志倭人伝」(3世紀ごろ)に見られ、邪馬台国には「租」という税があったようです。

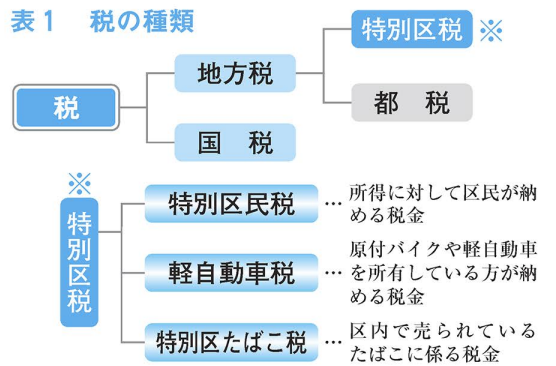
全国一元的な税制は、飛鳥時代の大化の改新に始まり、大宝律令によって完成。班田収受の法によって、租・庸・調という税を納めさせました。

## 豆知識 税の歴史

いた年貢にかえて、お金で納めるように制度化しました。こうして「税」を「金」と呼ばれるようになりました。なお、「年貢」という言葉は、平安時代から使われていたようです。

昭和24年のシャウプ勧告が戦後税制の基本となりましたが、昭和の終わりから平成にかけて、税制の抜本改革が行われ、消費税も導入されました。

表1 税の種類



## 第4回基本構想審議会を開催します

区の将来像となる新基本構想の検討を進めています。審議会は公開で開催中です。区ホームページでも案内しています。くわしくは、お問い合わせください。日時=11月5日(水)、午後2時 場所=区役所 問先=政策課 ☎3880-5812 FAX3880-5610 ✉seisaku@city.adachi.tokyo.jp

### A-Festa 2003 「みんな集まれ ぶるごとまつり！」

ステージショーには、テレビアニメ「こちら 飾区亀有公園前派出所」のエンディングテーマを歌う「NICE GUY」(11日、午後)や、千住を中心に活動し、注目をあびている「アツキヨ」(12日、午後)も出演。盛り上がることまちがいないです。区民まつりのアイドル、チャップンも皆さんと会えるのを楽しみにしています。さあ、区民まつりに集まろう。日時=10月11日、午前11時~午後4時 ※アトラクションは午前10時40分開始 12日、午前10時~午後4時 場所=荒川河川敷「虹の広場」内容=バザー/ふるさと物産展/フリーマーケット/子どもも大人も楽しく参加できるイベント/ステージショーほか 問先=区民まつり委員会事務局(経済観光課内) ☎(3880) 5720

# スケッチあだち

まちの情報・話題をお待ちしています。 問先=広報係 ☎3880-5815



## 野口健氏「使い捨てを見直そう」

10月1日、ギャラクシティ・西新井文化ホールで「野口健講演会」が開かれました。清掃登山活動とおして、環境保護をアピールしている野口さんは、エベレストでの体験談を語り、会場一杯の観衆からは、感嘆の声がもれる場面も... 「自然保護の大切さを改めて知った」など参加者は多くのものを得たようです。

### みこじだ、ワッショイ!

9月13日~15日、毎年恒例の「千住のまつり」が行われました。町会ごとに様々なみこしを用意して、老若男女が一緒になって担ぐ姿はとても勇ましく、祭りの会場はまるで真夏の夜を思わせる熱気。お父さんに手を引かれ見物していた男の子は、「将来、僕もおみこしを担ぎたい」と目を輝かせていました。

▼祭りのもう一つの「目玉」。地口行燈



▲僕が祭りの主役だい!

## 足立区で 買おう 食べよう 頼もう

地域の活力は まちのにぎわいから あなたの消費が まちのにぎわいを育てます <<産業振興課>>

### ていねいな仕事で評判です ~インターンシップ事業展開中~

障害福祉センター「あしすと」の就労促進訓練室では、障害者が出来る仕事を探しています。この訓練室には、就労を目的とした知的障害者が、毎日通所・訓練をしています。現在、訓練のひとつとして、区内企業・事業所などへ出向き、パンフレットへのスタンプ押し、封入封緘、書類のホチキス止めなどのインターンシップ(職場体験)をしています。OA・清掃・印刷・販売など、様々な訓練をしていますので、仕事の内容もご相談ください。「働くことで、社会に役立ちたい」と思っている訓練生たちです。就労した企業からの相談は雇用支援室で受け付けます。問先=就労促進訓練室 梅島3-31-19(障害福祉センター「あしすと」3階) ☎5681-0131 FAX5681-0138

訓練生には、センターから「企業実習奨励金」が支払われます

