



2004年
(平成15年)
3/25
第1400号

あだち 広報

●発行/足立区 ●編集/広報課
〒120-8510 足立区中央本町1-17-1
☎3880-5111(代)
FAX 3880-5610(広報課)
http://www.city.adachi.tokyo.jp/
あだち広報は毎月10日・25日、
ズームアップは6・8・10・1・3月発行

きっと、
あなたの仕事
見つかります

あだち ワーク センター

あだちワークセンターでは、ハローワーク足立と(株)リクルートが職業紹介や就業相談、カウンセリングなどを行い、仕事を探している方へ幅広いサービスを提供しています。早期就労をめざしている方は、ぜひ利用してください。あなたにピッタリの職業を見つけませんか。

「あだちワークセンター」
「企業提案型緊急雇用事業」については、
経済観光課計画調整係
☎3880-5182

ハローワーク足立 ☎3880-0957
(株)リクルート ☎3880-5539

所在地 区役所北館2階
受付時間 午前9時～午後4時30分
(土・日・祝日は休み)
利用料金 無料

ワークセンターには、
2つの窓口

毎日200人以上の来所者があり、毎月100人以上の方が就職しています。

【内職相談を行っています】
内職に関する求人・求職・あっせんなど 日時=毎週月曜日(祝日を除く)、午後1時30分～3時30分 場・問先=あだちワークセンター ☎3880-5182
※このほか、区・広聴相談係では労働相談を受け付けます

豊富な情報から仕事を見つけたい方…
『ハローワーク足立』

主に、10～20歳代の方は…
『リクルート』

求人誌や求人情報サイトで仕事探し…(株)リクルートが発行する求人情報誌やインターネット情報などを使って、専門アドバイザーと一緒に仕事を探します。適職診断を受けられます(無料・有料)。応募書類作成や面接のアドバイス…書類作成方法や面接練習などについて、具体的に効果的なアドバイスをします。就職するまでフォローします…仕事探しから就職まで、専門アドバイザーがきめ細かくサポートします。



①=リクルートの窓口
②=ハローワーク足立の窓口



都内および近県ハローワークの求人情報をパソコン(12台)で検索出来ます。専任の担当者とカウンセラーによる就職支援…キャリアカウンセリング(相談・予約制)/履歴書、職務経歴書の作成援助/面接トレーニング/適性検査。足立・荒川両区の企業から求人の受け付け。



今号の主な内容

- 2・3面 保健福祉ガイド/乳がん検診(5月6月受診分)申し込み
- 4・5面 未来へつなぐ「公共交通」/第32回足立区政に関する世論調査
- 6・7面 暮らしの情報/催し物ガイド/ひろば/掲示板
- 8面 春の交通安全運動(4月6日)15日/スケッチあだち

情報キャッチ!!

好きで、あだち
4月12日～18日
午前9時30分/午後0時30分
ケーブルTV足立(9CH)

「働く」って、どういうこと?

ヤングジョブ スポット北千住

「やりたいことが分からない」「自分に合った職業って何?」と、仕事選びで悩んでいる15歳から30歳までの方の「仕事についての相談や質問」にこたえます。※特定企業への職業紹介は行っていません。開設時間=午前10時～午後6時(土・日・祝日は休み) 場所=千住仲町41-1三井生命北千住ビル3階 費用=無料

◆主な事業
職業に関する一般的なアドバイスや適職相談、面接の受け方や履歴書の書き方などのノウハウを教えます。パソコン講習会やフォーラムを開催。ビデオやパンフレットで職業紹介。※毎週木曜日、午後3時からトークセッションやセミナーを開催します。問先=ヤングジョブスポット北千住 ☎3882-8141
HP http://www.ehdo.go.jp/tokyo/yjs_tokyo/top.htm

企業・事業主・NPOの皆さん

『企業提案型緊急雇用事業』 (総額2億円)を募集します

あなたの会社も区の公共的事業を提案しませんか。中小企業や求職中の方を支援するため、区では「企業提案型緊急地域雇用事業」を行います。事業者の皆さんが提案した新しい雇用を創出するための事業(公共的なもの)について、先見性や事業の費用対効果などを審査し、区が提案事業者に委託するものです。※建築・土木事業などは提案の対象外です。

◆応募スケジュール
募集期間=4月21日～5月21日 選考結果=6月下旬に郵送で通知 契約手続・事業実施=7月以降 対象=提案した事業が確実に実施出来る企業、個人事業主、NPO、団体など 申込=経済観光課窓口に持参 ※郵送・ファクスは不可。応募用紙は、4月中旬ごろから経済観光課窓口で配付します。また、区・ホームページからダウンロード出来ます。

◆応募者向け説明会
日時=4月21日(水)、午前10時～11時30分 場所=区役所 申込=当日直接会場へ
— いずれも —
問先=経済観光課計画調整係 ☎3880-5182

将来の自立に向け、人の痛みを理解し、考える力を養い、生きていく力を子どもたちに与えたいと感じてやみません。
足立市長 鈴木恒年

「転機」
春分を過ぎると、すずめが巣作りを始めます。この時期になると、桜の開花と共に、入学、卒業、就職、退職などの言葉が浮かびます。出会いと別れによって新しい生活が始まり、人生という物語に転機が訪れます。先日、中学校の卒業式に出席してきました。新たな進路を目前に、子どもたちの胸には期待と不安が同居しているのだろうと感じました。私は、卒業生に贈る言葉として2つのことをお願いしました。「様々な人と関わり、価値ある体験を積んで欲しい」「ありがとうという感謝の気持ち大切に、言葉で伝えて欲しい」というものです。今、社会も構造的な変革を遂げようとする大きな転機にあります。景気や社会保障、環境問題やまちづくりの課題のみならず、私たちの生き方や生活様式のあり方が問われています。子どもたちが大人になるころには、どんな社会になっているのでしょうか。私たちの未来は、子どもたちの未来でもあります。私は、いつの時代でも一番大切なのは、子どもたちだと思っています。生きる価値のある社会を築き、子どもたちに安全と安心を引き継いでいくことが、大人世代から子ども世代への愛情ではないでしょうか。



保健福祉ガイド

★定員に先着順とあるものは3月26日から受け付け

4月5日オープン 「子育てサロン六月」

親子で自由に遊び、親同士でも情報交換が出来る「ホッと・スペース」です。子育てアドバイザーもいます。日時：毎週月曜～土曜日、午前10時～午後4時(日・祝日、年末年始は休館) 場所：六月1-6-1(ゆうあいの郷六月内) 対象：3歳までの乳幼児とその保護者 申込：直接会場へ ※4月3日には、オープニングセレモニーを開催 問先：子育てサロン六

子ども家庭支援センター (3606) 1333

「げんきずい」ぜん息児 水泳教室募集(第一期)

ぜん息のお子さんのスポーツに水泳を取り入れてみませんか。2期(9～12月・すいすい

鳥インフルエンザに関する相談など

国内では、79年ぶりに鳥インフルエンザの発生が1月に確認されましたが、これまでのところ、人への感染は確認されていません。また、食品(鶏肉、卵)を食べて人に感染した例も報告されていません。しかし、海外では鳥との密接な接触などで人に感染した事例が報告されています。

鳥インフルエンザの感染が心配な方は、お問い合わせください。問先：各保健総合センター(2面健康カレンダー参照) 食品やペットに関する相談：

区・生活衛生課環境衛生 (3880) 5361
▽鳥を飼っている方(一般飼育者、農家の方)の相談：都・農業振興課 (5320) 4845
▽夜間・休日：都・保健医療情報センター(ひまわり) (5272) 0303
▽鳥インフルエンザ関連ホームページ：区・ホームページ <http://www.city.adachi.tokyo.jp/topics/forinfant.htm>
動物衛生研究所ホームページ <http://niah.naro.affrc.go.jp/index.html>

2・3面で問い合わせ先の電話番号がないものは区役所代表へ ☎3880-5111(代)

- ◆申込・・・申し込み方法
- ◆期限・・・申し込み期限
- ◆場・申・問先・・・場所・申し込み先・問い合わせ先
- ◆費用の記載のないものは無料
- ◆HP・・・ホームページアドレス
- ◆Eメールアドレス

思春期家族教室

思春期の子どもの気持ちが変わらず対応に困っている家族の方は、専門家と一緒に話し合ってみませんか。日時：毎月第4木曜日、午後2時～4時 講師：佐藤隆一氏(大正大学臨床心理学専攻講師) 定員：20人(先着順) 申込：電話 場・申・問先：東和保健総合センター 地域保健係 (3606) 4171

支給する紙おむつの種類が増えます

従来の紙おむつに加え、パンツ型および尿取りパッド(長時間用)の支給を始めます。対象：次のすべてに該当する方：住民税非課税世帯/介護保険で要介護3～5/常時失禁状態 申・問先：在宅支援係 (3880) 5257

障害のある方へ

尿取りパッド(長時間用)の支給を始めます。申・問先：在宅支援係 (3880) 5257

表1 福祉事務所一覧

福祉事務所	所在地・電話番号
中部(区役所内)	中央本町1-17-1 ☎3880-5880
千住	千住仲町19-3 ☎3888-3141
東部	東綾瀬1-26-2 ☎3605-7105
西部	鹿浜8-27-15 ☎3897-5011
北部	竹の塚2-25-17 ☎3883-6800

表2 ふれあい遊湯う場所一覧(4～6月)

曜日	場所
月曜日	金の湯(千住柳町36-8) 栗原湯(栗原1-5-6)
火曜日	めぐみ湯(綾瀬5-20-6) 千代の湯(千住3-43)
木曜日	富士の湯(東和4-15-10) しのぶ湯(伊興4-5-9)
金曜日	弁天湯(千住旭町15-13) たちばな湯(西新井本町3-6-21)
土曜日	四ツ谷浴場(青井3-37-12)

身体障害者福祉タクシー券を送付します

4月上旬に、16年度分「福祉タクシー券」を配達記録郵便で送付します。対象：身体障害者手帳を持っている方で、次のいずれかに該当する方：下肢・体幹・平衡機能障害の1～3級/視覚障害1級/内部障害1級

慢性関節リウマチ講演会 「手指の障害と手術」

日時：4月17日(土)、午後1時30分～4時 内容：機能障害を改善する手術について学ぶ 講師：河野慎次郎氏(東京大学医学部整形外科医師) 定員：100人(先着順) 申込：電話 場・申・問先：障害福祉センター「あしす」と自立生活支援室 (5681) 0132

16年度第1回 足立区生業資金

期間は4月6日～16日 ※用紙配布は3月25日から 対象：生活保護を受けているなどの理由で一般の金融機関からの融資が困難な個人事業主の方で、この融資を受けることで独立の生計が立てられ、次のすべてに該当する方：区内に1年以上居住/世帯の生計を立てる住民登録上の世帯主/事業の新規または拡充が目的/世帯員全員の住民税が非課税/確実な連帯保証人が1人いる/使途は原則として設備資金 貸付額：1世帯20万円以内(予定利率0.4%、据置期間

ふれあい遊湯う(4月～6月)

時間：午前10時～午後2時 場所等：表2 対象：おむね65歳以上で、一人で入浴可能な方または付き添いがあれば入浴したい方 費用：▽入浴料：200円 昼食代：500円程度(弁当持参)

健康カレンダー 4月の予定

相談名	対象・内容	竹の塚保健総合センター ☎3855-4151	千住保健総合センター ☎3888-4277	江北保健総合センター ☎3896-4004	東和保健総合センター ☎3606-4171	中央本町保健総合センター ☎3880-5351	申込・費用等	
健康相談	成人のための保健相談(中学生以上)	14・28 午前9時～10時	26 午前9時～10時30分	27 午前9時～10時30分	13 午前9時～10時30分	8・22 午前9時～10時	予約不要(肝炎検査は要予約)検査は有料	
事業所保健相談	区内の小規模企業に勤める方たちの健診	—	26	13	13	—	事業所単位で予約検査は有料	
心の健康相談	不眠、いらいらなど心の悩み相談(専門医の相談)	20 午後	9 午後	9 午前	26 午後	14 午後	—	
アルコール相談	お酒をやめたい・やめさせたい方のグループ相談	21 午後	—	個別相談のみ行っています			電話予約	
痴ほう相談	高齢者の痴ほうについて、専門医による相談	28 午後	28 午後	12 午後	—	—	—	
食生活相談	生活習慣病予防のための食生活相談	9・16 午後	15・午前28、午後	13・27 午前	6・27 午前	27 午後	—	
子どもの歯科相談	3歳6カ月までの乳幼児の歯科健診と相談	6・20 午後1時～2時30分	9・23 午後1時30分～2時30分	7・14・28 午後1時30分～2時30分	9・23 午後1時30分～2時30分	6・20 午後1時30分～2時30分	予約不要	
子育てと栄養相談	育児相談(赤ちゃんの身長・体重も測れます)	6 午後1時30分～2時30分	7 午後1時30分～2時30分	9 午前9時30分～10時30分	7・21 午前9時～10時30分	20 午後1時15分～2時15分	—	
エイズ相談と検査	エイズ相談/抗体検査 ※匿名で出来ます	エイズ相談のみ行っています 抗体検査の受け付けは随時行っています					相談=随時 8・22 午後1時30分～2時30分	電話予約 ※一部有料の場合があります
思春期相談	ひきこもり・対人恐怖症・不登校などの相談	15、午前9時30分～11時30分	—	—	2 午後2時～4時	—	電話予約	



▲西用水親水水路(15年春撮影)

表3 畜犬登録および予防注射会場一覧

Table with columns for Date (日程), Time (午前10時~11時30分 / 午後1時30分~3時), and Location (会場). Lists various locations like 元洲江公園, 押部公園, etc.

表4 消化器がん検診日程

Table showing dates for blood tests and X-ray examinations in May and June. Includes locations like 中央本町, 竹の塚, etc.

※印の日程は午後、それ以外は午前を実施

4月の献血 section with a table of dates and times for blood donation at 東京都東赤十字血液センター.

Table for home care support centers and family caregiver classes. Columns include facility name, dates, and content.

犬を飼っている方へ 畜犬登録と狂犬病予防注射 生活習慣病予防健診 生活習慣病(高血圧・高脂血症・糖尿病)の予防を目的とした健康診査を行います。

生活習慣病(高血圧・高脂血症・糖尿病)の予防を目的とした健康診査を行います。場所:区内の指定医療機関 対象:申込日現在で40歳以上の区民

消化器がん検診 胃と大腸のがん検診を行っていただきます。胃の検診では、ペプシノゲン法とX線撮影法のいずれかを選べます。

乳がん検診(マンモグラフィ) 5~6月受診分 乳がんの早期発見に役立つといわれるマンモグラフィ(乳房X線撮影)と視触診の併用による乳がん検診の申し込みを受け付けます。

4月の休日接骨院当番所 骨折や脱ぎゅう、ねんざ・打撲などの応急施術を当番制で行っています。健康推進課

4月の休日接骨院当番所 骨折や脱ぎゅう、ねんざ・打撲などの応急施術を当番制で行っています。健康推進課 図1 乳がん検診申し込みハガキ記入例

第32回足立区政に関する世論調査

1,890人の方から回答をいただきました。調査結果がまとまりましたので、その中から毎年調査している項目を、3年間の調査結果の推移と合わせて紹介します。

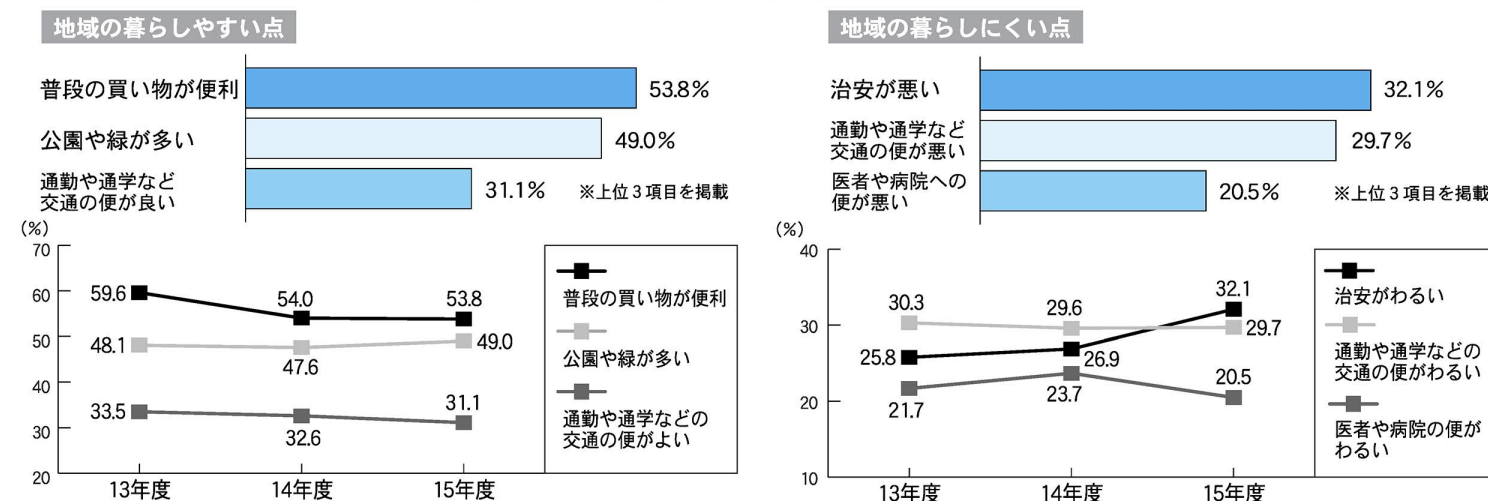
また、今回はこの項目のほかに、「住まい」「農業」「運動・スポーツ」「パソコン・インターネット」について聞いています。各テーマの集計結果をまとめた「報告書」は、区政情報室、区内各図書館でご覧になれます。また「概要版」は、区政情報室で無料配付しています。世論調査は、区政を進めていくための貴重な資料として役立てていきます。

お問い合わせは、広聴相談係へ ☎3880-5111(代)

【区民と区政】(毎年調査する項目・項目1～3は複数回答)

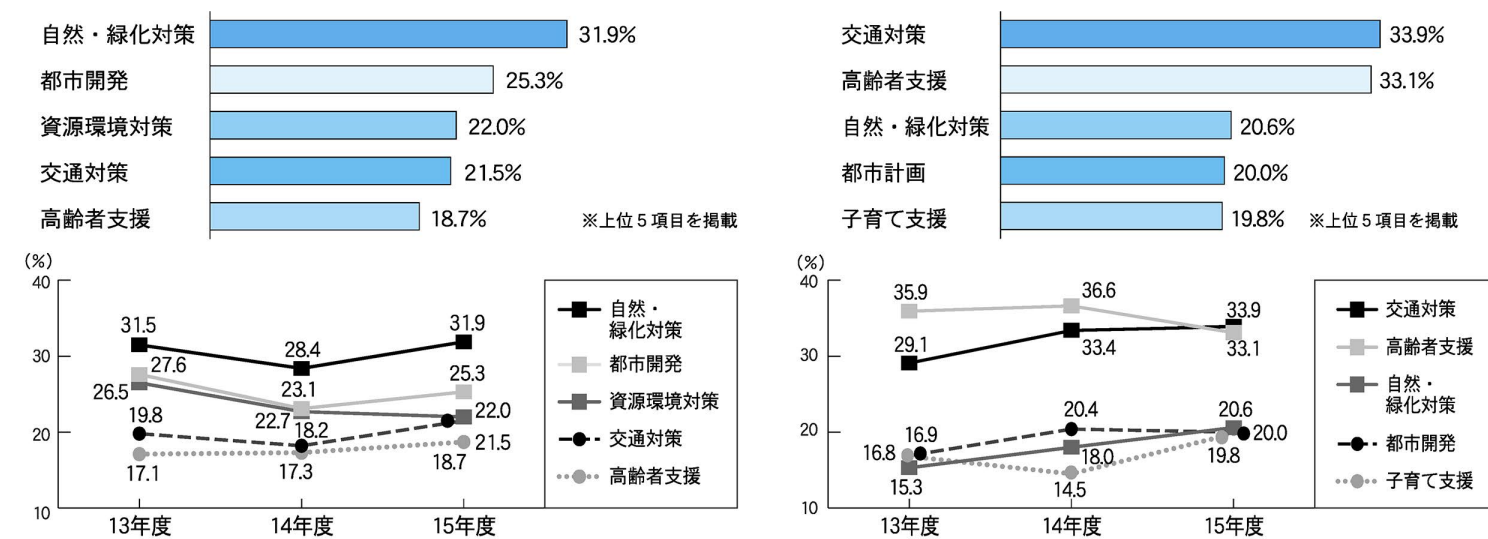
項目1 地域の暮らしやすい点、暮らしにくい点

※暮らしやすい点は「普段の買い物が便利」が3年連続5割以上
※暮らしにくい点は「治安が悪い」が、今まで1位だった「交通の便が悪い」をこえた



項目2 以前と比べてよくなったと思う区の取り組み

※上位5項目を見ると、14年度より資源環境対策を除き、評価はあがっている



応援します! あなたの子育て

来て! 見て! 一緒に!

▲子どもたちの笑顔は幸せの源です

1年間連載してきたこのコラムも今回で最終回です。最後は関係機関のネットワークについてお話しします。

学校や幼稚園・保育園・児童委員など、様々な関係機関が集まる「児童を虐待から守る連絡会」を区内5カ所に、また、全区的な組織として「児童を虐待から守る対策会議」を立ち上げました。当面の目的は、虐待への啓発活動や予防防止ですが、今後、具体的な支援策も検討していく予定です。地域の子どもを地域で守る、そんな願いを込めて皆がひとつになって、生き生きとしたネットワークにしていきたいと思えます。 問先☎子ども家庭支援センター ☎3606 1333

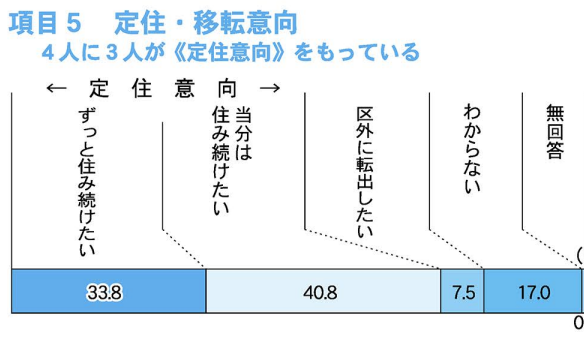
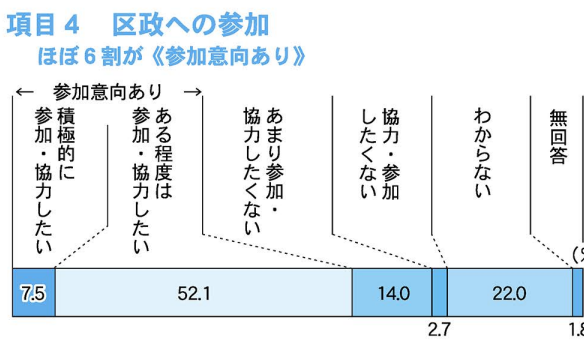
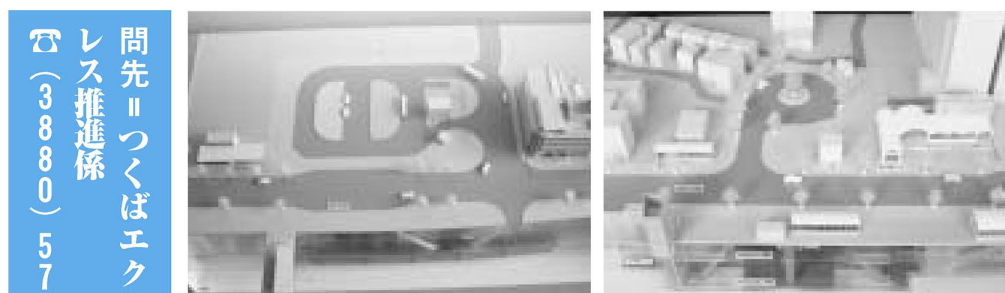


表1 つくばエクスプレス都県別工事進捗率(2月現在)

都県別	土木工事	軌道工事	建築機械工事	電気設備工事
東京都	99%	72%	43%	44%
埼玉県	100%	98%	47%	67%
千葉県	100%	82%	46%	51%
茨城県	100%	98%	50%	64%
全線	99%	88%	46%	57%



▲六町駅(左)と青井駅(右)の模型。区役所1階区民ロビー横に展示中です。六町駅は地下3階、青井駅は地下2階にホームがあります

バス路線網の整備を計画しています

区では12年度から、バス事業者交通管理者学識経験者などによる都市交通懇話会の中で、つくばエクスプレス、日暮里舎人線の両新線開業などを視野に置いたバス路線網の再編を検討してきました(表3、4)。

◆コミュニティバス路線の充実を図りました。

15年度、新たに3路線が運行を開始し、現在5路線となりま

問先☎日暮里・舎人線推進係

☎(3880)5936

区には、9つの駅が設置され、拠点駅となる江北駅、地域の核となる見沼代親水公園駅、高野駅、足立小台駅には、地域にふさわしい駅前広場を整備します。

自転車利用者のために、各駅周辺に区管駐輪場を整備すると共に、民間駐輪場の設置を誘導していきます。

沿線では、拠点駅を中心に地区計画が策定され、官民協働によるまちづくりが進められています。

表2 日暮里・舎人線工事進捗率(16年2月現在)

区別	本線工事に伴う用地買収	下部・支柱工事	けた工事
足立区	100%	100%	66%
荒川・北区	90%	96%	20%
全線	95%	99%	52%

※表2は、発注分を含む

表3 つくばエクスプレス開業時に向けたバス路線網の整備方針

【六町駅】

路線名	路線区間
コミュニティバス新設路線	八潮駅～六ツ木都住～六町駅～足立区役所
新設路線	六町駅～花畑団地
北11経由地変更	北千住駅～六町駅～花畑桑袋団地
竹17延伸	竹ノ塚駅東口～六町駅
綾24経由地変更	綾瀬駅～六町駅～竹ノ塚駅東口

【青井駅】

路線名	路線区間	バス会社
新04新設	西新井駅～竹ノ塚駅	東武バス
王46新設	加賀団地～江北住宅～王子駅	都バス
王49経由地変更	王子駅～足立区役所	都バス
有30増便	足立区役所～亀有駅	都バス
草43延伸	浅草雷門～千住車庫～足立区役所	都バス
竹07経由地変更	入谷循環を舎人団地経由に変更	東武バス
里48延伸	日暮里駅～舎人公園～舎人二丁目	都バス

表4 15年度に新設・延伸・経路変更された路線

路線名	路線区間	途中の線種	運行開始
(1)	綾瀬駅東口～足立区役所～西新井駅東口	----	12年4月
(2)	綾瀬駅～六ツ木都住	----	14年1月
(3)	西新井駅西口～七曲～舎人団地	----	15年7月
(4)	鹿浜都市農業公園～西新井駅東口～梅島駅～足立区役所	----	15年9月
(5)	北千住駅西側地域循環	----	15年10月
(6)	鹿浜五丁目団地～加賀～江北～北千住	----	4月開始予定

工事の進捗状況

秋葉原～つくば間で、都県別(東京、埼玉、千葉、茨城)の工事の進捗率は、表1のとおりです。土木工事は、おおむね完了しました。また、軌道工事についても間もなく終了し、全線のレールが一つつながります。現在は、本年末から予定されている全線の走行試験に向けて電気設備工事が本格化しています。また、エレベーターやエスカレーターなどを含めた、駅舎の建築工事も順調に進んでいます。

開業に向けて

駅名は、15年9月に正式決定しました。現在は運賃などの営業部門に加え、運行ダイヤの編成など具体的な検討が行われています。

また、新型車両も17年1月に30編成すべてが揃います。

駅周辺およびバス路線網の整備

区では開業に合わせて、駅前広場の整備をはじめ、駐輪場の設置やバス路線の新設・再編を進めています(表3)。

▽青井駅では、地元第29地区の駅前広場整備構想の実現化を進めています。また、約2千台収容の駐輪場を開設します。

▽六町駅では、都施行の土地区画整理事業の中で、駅前広場を整備します。また、駅周辺に約500台収容の駐輪場整備を予定しています。

工事の進捗状況

日暮里舎人線建設工事の進捗状況は表2のとおりです。下部支柱工事は、全区間で着手しました。けた工事は全区間の約半分に着手し、進捗が遅れていた荒川・北区の工事も急ピッチで進められています。16年度は、上沼田東公園駅を皮切りに駅舎工事が進められる予定です。また、都立舎人公園北東部では、車両基地の建設工事も始まっています。

駅周辺の整備

区内には、9つの駅が設置され、拠点駅となる江北駅、地域の核となる見沼代親水公園駅、高野駅、足立小台駅には、地域にふさわしい駅前広場を整備します。

問先☎交通計画係

☎(3880)5936

新線沿線のまちづくりの融合により、まのくにぎわいとよりよい住環境の創出が期待されています。 ※駅名はすべて仮称です。

表5 コミュニティバス路線一覧

路線区間	途中の線種	運行開始
(1) 綾瀬駅東口～足立区役所～西新井駅東口	----	12年4月
(2) 綾瀬駅～六ツ木都住	----	14年1月
(3) 西新井駅西口～七曲～舎人団地	----	15年7月
(4) 鹿浜都市農業公園～西新井駅東口～梅島駅～足立区役所	----	15年9月
(5) 北千住駅西側地域循環	----	15年10月
(6) 鹿浜五丁目団地～加賀～江北～北千住	----	4月開始予定

未来へつなぐまちづくり

社会・経済活動の基盤を支える公共交通の充実

つくばエクスプレス、日暮里・舎人線、2つの大きなプロジェクトが動いています。バス路線網も再編することで、新たなネットワークが形成されます。

つくばエクスプレス

17年秋開業予定

日暮里・舎人線

19年度開業予定



◎訂正とおわび あだち広報3月10日号4面、「16年度足立区予算の主な内容」の記事で、財源別歳入予算額のグラフ(図1)に誤りがありました。次のように訂正しておわびします。【正】繰入金89億9千万円、諸収入37億7千万円 (《財政課》)

くらしの情報!

★定員に先着順とあるものは3月26日から受け付け

国保学・遠の保険証

区外に住居登録をしていても、次の場合は区の国民健康保険証を作成出来ます。▽学(学生用)の保険証:扶養する子どもなどが、区外に住居して就学する場合、▽遠(遠隔地用)の保険証:区外の介護保険施設などに入所する場合 申・問先:こくほ年金課資格課係

☎(3880) 5240

65歳以上の方の介護保険料

16年度仮算定期間中の介護保険料のお知らせを、4月に発送します。16年度決定保険料は、16年度の住民税が確定した時点で再計算・決定し、仮算定金額との増減を調整した上で、7月中旬に改めてお知らせします。▽年金天引きされている方(特別徴収):4・6・8月の受給年金から天引きされる保険料額のお知らせを、4月上旬に送ります。暫定的に2月の天引き額と同額です。▽納付書による個別払いの方(普通徴収):4月〜6月分の保険料通知書と納付書を、4月中旬に送ります。15年度住民税額をもとにした仮計算です

保険料の軽減制度

低所得で保険料支払いが困難な方(第1・第2段階該当者)が対象です。申請により保険料額が軽減される場合があります。くわしくは、保険料通知書に同封するお知らせをご覧ください。

問先:介護保険課資格課係 ☎(3880) 5745

「ごみの正しい分け方・出し方」チラシを配布します

ごみの分別方法や出し方を、イラストなどでわかりやすく案内している「ごみの正しい分け方・出し方」(16年度版)を、3月中に区内各世帯・各事業所に配布します。また、4月以降区民事務所および清掃事務所の窓口でも配布します。問先:清掃課計画係

☎(3880) 5813

ボランティア指導者保険制度の変更

現行のボランティア指導者保険制度は、6月30日をもって廃止されます。7月以降に関しては、各団体の活動を支援している所管課にお問い合わせください。問先:生涯学習課調整係

☎(3880) 5985

「浮花橋」が開通します

綾瀬川に架かる、南花畑四丁目と八潮市を結ぶ浮花橋が、3月26日に開通します。これにより、八潮市方面への交通が今までより便利になります。問先:土木部調整

☎(3880) 5160



6・7面で問い合わせ先の電話番号がないものは区役所代表へ ☎3880-5111(代)

- ◆申込...申し込み方法
- ◆期限...申し込み期限
- ◆場・申・問先...場所・申し込み先・問い合わせ先
- ◆費用の記載のないものは無料
- ◆HP...ホームページアドレス
- ◆E...Eメールアドレス

凡例

NPO法人設立ファイル 配送サービス

NPO法人の設立を考えているが、どんな書類が必要なのか、またその書き方が分からないなど悩んでいる方は、利用してください。法人設立に必要な申請書類および記載例を、フロッピーディスクにて送付します。対象:区民 応募方法:住所、氏名を記入し、80円切手を張った返信用封筒(角2以上)を送付 申・問先:NPO活動支援センター 〒123・0851 梅田7-13-1

☎(3840) 2331

男女共同参画に関する 年次報告の公表について

男女共同参画社会推進条例第11条に基づき、14年度の男女共同参画事業の実施状況報告と、これに対する男女共同参画推進委員会の意見書を合わせて公表しています。配布場所:男女参画プラザ ※区・ホームページでもご覧になれます 問先:男女参画プラザ

☎(3880) 5222

HP: <http://www.city.adachi.tokyo.jp/addr24/purazahp/topnew.htm>

女性相談室の臨時休業

日程:3月30日(火) ※相談の予約も休業します 問先:男女参画プラザ女性相談室

☎(3880) 5223

事業者の方へ

訪問調査にご協力を

区では、雇用関連のホームページ開設に伴い、求人情報の収集や企業案内作成のため、(株)ルートに委託し、区内の事業所を対象に訪問調査を行っています。今回の調査や情報掲載については無料です。皆さんのご理解ご協力をお願いします。

「足立区雇用促進協議会」支援企業など会員を募集

「足立区雇用促進協議会」では、区民の雇用やインターンシップ事業に協力していただける企業を募集しています。申し込み方法などくわしくは、ホームページをご覧ください。問先:経済観光課計画調整係

☎(3880) 5182

都市計画等の変更を行います

区内の第二種特別工業地区で建築規制を行っている「東京都特別工業地区建築条例」が廃止され、4月1日から「足立区特別工業地区建築条例」に移行します(規制内容は従来の都条例とほぼ同様で、今後も、現在の居住環境維持を目的としていきます)。合わせて都市計画では、「第二種特別工業地区」を「特別工業地区」に名称変更します。区域の変更はありません。問先:都市計画課

☎(3880) 5280

16年度消費生活問題 調査研究グループ募集

期間:5月〜17年2月 対象:主に区内在住者で構成される、5人以上のグループ ※営利目的を除くなど、助成要綱に沿っていること 内容:グループごとにテーマを決めて活動し、その結果を報告・発表 募集数:6グループ(書類審査により選出) 助成額:年間3万円以内 申込:電話の上、書類提出 ※申請書類は消費者センター窓口で配付 募集期間:4月1日〜12日 申・問先:消費者センター

☎(3880) 5385

特殊建築物等定期報告制度 見直しのお知らせ

定期報告制度を見直し、建築基準法施行細則を改正しました(表1)。

表1 改正内容(4月1日施行)

改正前(〜3/31)	報告の有無	改正後(4/1〜)	報告の有無
共同住宅で床面積の合計が500㎡を超えかつ3階以上のもの	○	共同住宅で床面積の合計が1,000㎡を超えかつ5階以上のもの(※)	○
地階にある遊技場、飲食店等で床面積の合計が100㎡を超えるもの	×	地階にある遊技場、飲食店等で床面積の合計が100㎡を超えるもの	○
ホームエレベーター	○	ホームエレベーター	×
小荷物昇降機	○	小荷物昇降機	○
テーブルタイプ	○	テーブルタイプ	×
フロアタイプ	○	フロアタイプ	○

※共同住宅部分が報告対象外になった場合でも、共同住宅以外に店舗や飲食店等の用途で床面積の合計が500㎡を超えるものがある場合は、その用途での定期報告の必要があります

図書館臨時休館のお知らせ

館内消毒や防災点検などのため一部の図書館が臨時休館となります(表2)。開館中の図書館を利用してください。問先:中央図書館

☎(5813) 3740

児童館の利用時間が夏時間になります

4月から児童館の利用時間は、午前10時から午後6時になります。日・祝日を除き、学校が休みの日も開館しています。利用してください。問先:住区推進課指導相談係

☎(3880) 5868

東京都民ゴルフ場 区民開放参加者募集

日程:5月15日(日) 場所:東京都民ゴルフ場 対象:区内在住・在勤の方 定員:180人(先着順) 費用:6千500円 ※当日現地で支払い。昼食代、ロッカー費は別途必要 申込:往復ハガキに代表者および参加者全員の住所、氏名、年齢、性別、電話番号を明記 ※1枚につき4人まで。往復ハガキ以外の申し込み、重複申し込みは、すべて無効 期限:4月30日必着 ※決定通知は、5月上旬発送予定 申先:東京都民ゴルフ場 〒123・0865 新田1-15-1

☎(3919) 0111

第6回「あだちの今を記録する」写真展資料募集

内容:街角、人々、行事の様子など日常の「あだちの今」を写した、将来の変化を楽しめるもの ※複数枚、近年のものも可 応募写真は返却しません。著作権は郷土博物館に帰属します。

☎(3880) 5918

区立塩原林間学園 閉館のお知らせ

区立塩原林間学園は、3月31日をもって閉館となり、4月1日以降の利用は、すべて出来なくなります。長年のご利用、ありがとうございました。問先:校外施設係

☎(3880) 5970

表2 4月臨時休館日一覧

休館日	図書館名
11(日)	佐野・鹿浜
12(月)	竹の塚・保塚・新田・中央
18(日)	花畑
19(月)	江北・梅田・伊興・興本・東和・舎人

※やよい図書館は4月30日まで休館

4月の国民年金の相談

国民年金保険料の納付などの相談を受け付けます。

Table with 3 columns: 日時, 場所, 備考. Details for April National Pension consultation.

第48回足立区民芸術大会

参加者募集
日時：6月5日(土)、午前10時～午後5時

※団体申し込みの場合は3人以上6人まで5千円、7人以上7千円、安い方の料金を選択



足立区民交流協会からのお知らせ

会員募集

区・区民交流協会は、国内友好自治体および国外姉妹都市との文化・教育・スポーツ・経済などの交流や、市民との交流を進めています。

【会員特典】

個人会員：友好自治体や姉妹都市への交流体験ツアー(年7回) / 「ワインの夕べ」などの事業への優先・優待参加(年3回) / 友好自治体の物産紹介(年3回)

団体会員：交流事業に対する助成金交付



ベルモント市内には、公園などが多くあり、サイクリングやピクニックなどを楽しまれます

【現在の提携都市】
友好自治体：小出町(新潟県)・山ノ内町(長野県)・鹿沼市(栃木県)
姉妹都市：ベルモント市(西オーストラリア州)

【交流協会PR事業】
初雪フェスティバル(12月)
あだち国際まつり(3月)
年費：個人会員：3千円
団体法人会員：上部団体1万円、下部組織5千円

お問い合わせは、区民交流協会(経済観光課)へ
TEL: 120-8510
FAX: 38803

催し物ガイド

第15回春のふれあいコンサート

春風にのせて、17組の合唱団がさわやかな歌声を届けます。
日時：4月11日(日)、午後1時(午後0時30分開場)



▲春の郷土博物館。様々な催しがあります

郷土博物館の催し

◆桜祭り野点を開催します
日時：3月29日(月)、午後1時
場所：郷土博物館中庭(雨天時は茶室)

◆収蔵資料展「郷土博物館の書画・古文書」

期間：3月21日～5月5日、午前9時～午後5時(月曜日休館)
3月29日・4月5日は臨時開館
場所：郷土博物館 入館料：大人：200円

★定員に先着順とあるものは3月26日から受け付け

掲示板

労政事務所からのお知らせ
4月1日より、管轄地域の変更により、足立区は「東京都労働相談情報センター亀戸事務所」の管轄になります。

◆郷土博物館の映画会
第2土曜日の無料公開日に映画を上映します。
日時：4月10日(土)、午前11時

◆春季区民教養講座
日時：4月18日(日)、午後1時30分(受け付けは午後1時)

◆就業支援講習
日時：5月18日～26日(土・日除く)、午前10時～午後4時

審議会・審査会等日程一覧(4月分)

会議は公開です。傍聴方法など、くわしくはお問い合わせください。

Table with 4 columns: 審議会・審査会等, 日時, 場所, 問先. Lists dates and locations for various committees.

★観茶会
4月4日(日)、午前10時～午後3時 / 桜花亭 / 2千500円 / 華道茶道協会・高橋



◆鉛製給水管の取り替え工事を進めています
水道局では、水道管からの水漏れの防止と、鉛の溶出の抑制を図ることを目的として、配水管から水道メータまでの鉛製給水管の取り替え工事を進めています。

◆開設記念無料法律相談会
日時：4月1日、午後1時～4時
内容：刑事事件・民事事件など

対象：60歳以上で、足立区シルバー人材センターに新規入会し、就業出来る方



「まさか、自転車同士の死亡事故…」

自転車もルールを守って安全運転

自転車は便利で手軽な乗り物として、子どもからお年寄りまで広く利用されています。

しかし一方では、自転車利用者の信号無視や一時停止違反、夜間の無灯火走行など、交通法規の軽視や交通マナーの低下による迷惑行為などが増加しています。

交通安全に関するお問い合わせは、
交通安全係 ☎3880-5912

自転車による事故が急増しています

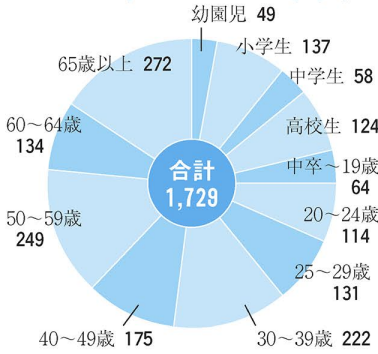
自転車による交通事故はここ数年増加しています(区内での昨年の自転車事故死傷者数は図1)。そのうち、6人の方が自転車による交通事故で亡くなっています(表1)。

表1 区内の交通死亡事故死者数(15年中)(人)

内 訳	歩行者	自転車	二輪車	四輪車	合 計
幼稚園児					0
小学生					1
中学生・高校生	1				0
中卒~19歳			1		1
20歳代			2	1	3
30歳代			4		4
40歳代					0
50歳代				2	2
60~64歳		1			1
65歳以上	4	5		1	10
合 計	5	6	7	4	22

※交通事故死者22人は、都内ワースト1位

図1 年齢別自転車の交通事故死傷者数(区内15年・速報値)(人)



最近では、自転車に乗る側が加害者になるケースが増えている上、自転車同士の事故で死亡事故も起きています。事故を起こせば、自動車と同様の刑事・民事責任を問われる場合があります。しかし、自転車の場合、自動車のように保険に加入しているケースは少なく、補償を自己負担しなければなりません。

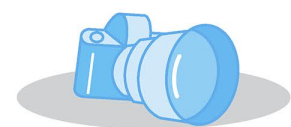
そこで、自転車の保険

「歩行者と自転車」「自転車同士」で事故を起こした場合の保険に「TSマーク保険」があります。TSマーク(Traffic Safety・交通安全)の保険は、自転車安全整備店で点検整備(有料)を受け、マークを自転車に貼ることで、傷害保険・賠償責任保険への加入となります。くわしくは、TSマークのある自転車店にお問い合わせください。



ルールをしっかりと身につける。「交通安全教室」を出前します

町会・自治会やグループからの依頼があれば、地域に出向いて、基本的な交通ルールや自転車の安全な乗り方の教室を開催します。※日時や場所(屋内外問いません)などは相談してください。申・問先=交通安全係



スケッチあだち

まちの情報・話題をお待ちしています。問先=広報係 ☎3880-5815



▲倉庫の中も点検。パトロールは毎週火曜・木曜・土曜日に行われます

150世帯以上が入居する都営千住関屋町アパート。入居以来、防犯パトロールは行っていました。しかし、今年に入り、続けて不審火があったことから、ほぼ全世帯をメンバーとし、名称も「環境よくし隊」として、夜間パトロールを始めました。それまで、駐輪自転車へのいたずらや、たばこの吸殻や空き

「よくし隊」には、「(環境を)良くしたい」と「(犯罪の)抑止の意味が込められています。パトロール中の隊員を見かけると、住民からは「こころうさま」の声掛けられます。「みんなを守る」という意識がすっかり定着しているようです。

缶が散乱していましたが、よくし隊結成後は、住民の意識も高まり、被害がほとんどなくなりました。1日4世帯がグループを組んでパトロールを行います。同じ階の人とグループを組むので、自然とコミュニケーションが図られ、「隣の世帯は何する人ぞ」ということがなくなりました。これも、「よくし隊」効果なのかもしれません。



われら、環境よくし隊

都営千住関屋町アパートの取り組み



▲かごにネットを付けておけば、ひったくり防止になります



▲地域ぐるみで防災意識を高めています

3月14日、防災プチテラスやすらぎ広場で「ふれあいいも煮会」が開催され、約150人ほどの参加者でにぎわいました。この会は、地域の連携を図り、災害や防犯に強いまちをつくろうと、毎年2回開催されています。綾瀬警察署の協力による自転車での引ったくりの実演では、

住民が被害者役を体験し、目の前で起きる引ったくりの恐ろしさに、参加者からも大きな驚きの声が上がっていました。また、防災プチテラスを利用した炊き出しや、消火器を使った訓練などとおして、楽しみながら地域の交流を深め、防災や防犯の意識を高めてい

中央本町一丁目ふれあいいも煮会 高めよう地域の「チカラ」

地域で広がる「交通安全」の輪

運転の知識を身に付けることも、自転車を乗る上でのマナー

地域の目が見守る、交通安全の意識

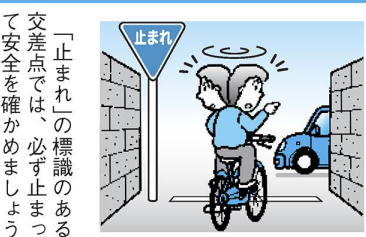
《南保木間町会》

《西新井みどり町会》

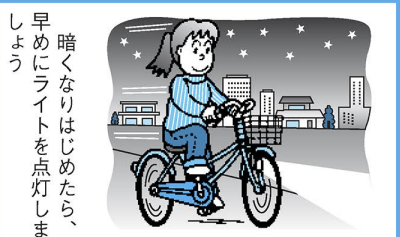
そばを国道4号線が走り、交通量の多い地域です。自転車のマナーを懸念し、警察署に依頼して自転車講習会を開催しました。4歳から85歳までの参加者に「修了証」を発行しました。「実技だけではなく、ビデオなどで安全運転の知識を身につけることも大事」の意識が地域に浸透し始めています。

地域の清掃を目的に、2年前にはじめたクリーン作戦。その時放置自転車が目立ち、区や警察に撤去を依頼。そんな習慣が定着し、地域はきれいになりました。自転車事故が起きた時には、すぐに周辺にチラシを配付し注意を呼びかけました。町会の標語には「あぶないよ無灯火自転車二人乗り」。

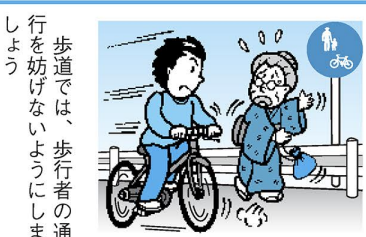
自転車の安全な乗り方のポイント



「止まれ」の標識のある交差点では、必ず止まって安全を確認しましょう



暗くなりはじめたら、早めにライトを点灯しましょう



歩道では、歩行者の通行を妨げないようにしましょう



▲ライトを点灯(右)することで、自転車の存在がはっきりわかります

表2 交通安全運動期間中の区役所での行事

日程	場所	内容
4/1~30 (土・日・祝日を除く)	区役所	1階マルチビジョンで交通安全ビデオを上映
4/8~15	区役所1階 区民ロビー	「交通事故防止」パネル展

※いずれも、費用=無料

ファクス・音声情報サービス

区政情報をお好きなときに手に入れ、聞くことができます
専用電話 3889-3399
ファクスの場合 救急指定医療機関名簿は…コード1101
税証明請求(郵送)は…コード1642
※税証明書の郵送請求方法・交付申請書の出力