



2004年
(平成16年)
7/10
第1409号

あだち 広報

●発行/足立区 ●編集/広報課
〒120-8510 足立区中央本町1-17-1
☎3880-5111(代)
FAX 3880-5610(広報課)
http://www.city.adachi.tokyo.jp/
あだち広報は毎月10日・25日、
ズームアップは6・8・10・1・3月発行

7月29日(木)

午後7時15分～

午後8時45分

(打ち上げは7時30分から)

荒川河川敷

(千住新橋～西新井橋間)

※荒天時は30日に順延 (両日荒天は中止)

1万発の花火が
あなたの心を魅了します

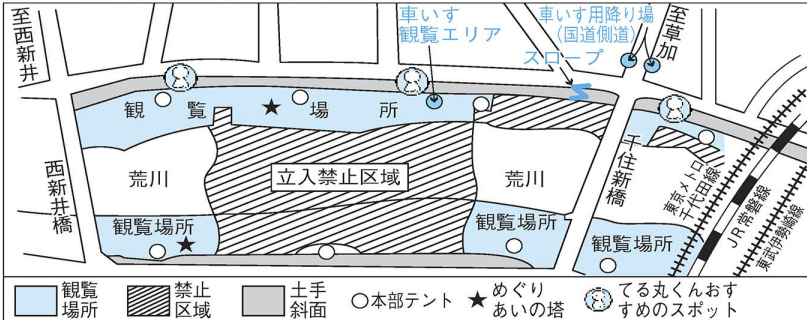
祝! シアター 1010

701席の劇場が9/3オープン
今回は記念の仕掛け花火も登場
します。お楽しみに!

第26回 足立の花火大会

夜空に輝く 足立の芸術の華

図1 立入禁止区域・観覧場所等



車いすでの観覧エリアを荒川河川敷北側(図1)に設けています。千住新橋北詰付近から、河川敷まで車いすでも降りられます。※送迎の乗用車などの駐車スペースはありません

車いす観覧エリアを設けます

会場8カ所の本部テントには救護所などがあり、プログラムの配布なども行っています。また、今大会は、虹の広場も観覧場所として楽しめます。ぜひご利用ください。

当日の会場は

今号の主な内容

- 2・3面▽保健福祉ガイド/国民健康保険・年金のお知らせ/人権と同問題の理解のために/みんなをつくる健康あだち21
- 4・5面▽食中毒にご用心
- 6・7面▽くらしの情報/催し物ガイド/わいわく通信
- 8面▽児童館夏のイベント/スケッチあだち

事前の場所取りはご遠慮ください

草刈り、会場設営などの作業に支障があります。事前の場所取りはご遠慮ください。

てる丸くんの知っ得情報



梅島・五反野駅側の河川敷は、階段状になっている護岸もあるよ。その前の河川敷は比較的空いていて、ゆったり寝そべて花火観賞できるからオススメ!

当日は会場付近の商店街でのイベントもあるよ。また、車の交通規制もあるから、くわしくは7月20日ごろに全戸配布されるプログラムを見てね

●新たに行政委員が決まりました●
教育委員 (16年6月23日就任)



國井清伸氏

《略歴》
▽足立区立小学校P
TA連合会会長
▽区青少年委員
▽区社会教育委員などを歴任

花火大会のお問い合わせは
区・観光協会事務局
(経済観光課内)へ
☎(3880)5853

区長へのファクス

FAX 3880-5678
回答を希望する方は住所・氏名・電話番号などを記入してください

保健福祉ガイド

★定員に先着順とあるものは7月13日から受け付け

ファミリー・サポート

日時 8月27日(金)、午前10時～午後4時30分
対象 II区内在住で、子育てを支援するファミリー・サポート提供会員の登録希望者または保育に関心のある方

内容 II子どもの心と体の発達／ファミリィ・サポート事業説明ほか 講師 II渋谷武氏(I・Sキヤリア開発研究所臨床心理士) 定員 II50人(先着順) 申込 II電話 ※講習後、会員登録ができません。くわしくはお問い合わせください 場・申先 IIあいあいサービスセンター 問先 IIあいあいサービスセンター

電話 (3880) 5266

乳幼児アレルギー予防教室

日時等 II表1 対象 IIアレルギーが心配な乳幼児の家族 申込 II電話

プチフェスタ参加者募集

日時 II7月31日(土)、午前10時～午後3時
対象 II乳幼児、児童

在宅の重度心身障害者(児)の方へ

◆日常生活用具の給付・住宅設備改善費の助成
障害を持つ方の日常生活の利便を図ります。内容等 II表2

思春期の子どもへの理解と対応

日時 II7月23日(金)、午前10時30分～正午
対象 II区内在住・在勤の方 内容 II思春期の子どもへの心、親がどのように理解し対処すべきかを学びます 講師 II庄司一子氏(筑波大学教授) 定員 II50人(先着順) 申込 II電話 場・申先 II竹の塚保健総合センター地域保健係

食と健康教室「免疫力を高める食事」(2日制)

日時 II7月21日(水)・28日(水)、いずれも午後1時30分～3時30分
対象 II食事が気になる方 内容 II食材の工夫／食べ方チェック／消費エネルギー／運動 定員 II25人(先着順) 申込 II電話 場・申先 II竹の塚保健総合センター保健栄養係

親・乳医療証自己負担金の還付

都外や医療証を取り扱わない医療機関での受診や医療証を持たずに受診した場合は、保険診療の自己負担金の一部を保護者の口座に振り込むことにより助成を行っています。還付申請

住区健康フェスティバル

日時等 II表4 内容 II自分の生活環境を見直し、健康づくりを学習／体験コーナー／パネル展示ほか 申込 II当日直接会場へ

2・3面で問い合わせ先の電話番号がないものは区役所代表へ ☎3880-5111(代)

- ◆ 申込・・・申し込み方法
- ◆ 期限・・・申し込み期限
- ◆ 場・申・問先・・・場所・申し込み先・問い合わせ先
- ◆ 費用の記載のないものは無料
- ◆ IP・・・ホームページアドレス
- ◆ E・・・Eメールアドレス

凡例

表1 アレルギー予防教室日程等

日時	定員(先着順)	場・申・問先(保健総合センター)
7/23(金) 午後1時15分～3時30分	30人	竹の塚 ☎3855-4151
8/5(木) 午後1時15分～3時30分	30人	中央本町 ☎3880-5352
9/2(木) 午前10時～11時	30人	千住 ☎3888-4277
3(金) 午前9時30分～11時30分	15人	江北 ☎3896-4004
24(金) 午前10時30分～正午	30人	東和 ☎3606-4171

表2 日常生活用具の給付・住宅設備改善費の助成

対象	内容
日常生活用具の給付 3歳以上(※品目に年齢制限の指定あり)	浴槽・湯沸器・入浴補助器具・湯入れ用器具・湯交換機・移動用器具・福祉用具などを給付
住宅設備改善費の助成 学齢期以上(※下肢・障害車・車いすなど)	浴室・便所・玄関・廊下・居室・居室設備・居室修繕費などを助成

表3 福祉事務所一覧

中部(区役所内)	千住	東部	西部	北部
中央本町 1-17-1 ☎3880-5880	千住仲町 19-3 ☎3888-3141	東綾瀬 1-26-2 ☎3605-7105	鹿浜 8-27-15 ☎3897-5011	竹の塚 2-25-17 ☎3883-6800

表4 7月～8月上旬の住区健康フェスティバル

日程・受付時間	会場(住区センター)	内容	問先(保健総合センター)
7/17(土) 午後1時30分～2時30分	大谷田谷中	「明るく元気に健康づくり これからの自分に磨きをかける」 体力測定/歯周病予防	東和 ☎3606-4171
19(祝) 午後1時30分～3時	舎人	「知っておきたい自分のからだー健康管理で人生楽しくー」 骨密度測定/スモーカーライザー(肺検査)ほか	竹の塚 ☎3855-4151
8/4(水) 午後1時～2時30分	西新井栄町	「健康さかえ21 心と体の健康チェック」 骨密度測定/心と体のチェックコーナーほか	江北 ☎3896-4004

身近でかかれる歯医者のさん、お持ちですか？
障害や在宅要介護で、自分で歯科医を探すことが困難な方が、区歯科医師会のホームページで、身近な歯医者の案内や区内協力歯科医の検索ができます。 ※パソコン・携帯電話を利用できない場合は、電話・ファクスで区歯科医師会へお問い合わせください。 問先 II 区歯科医師会 ☎(3882) 7337 FAX (3882) 7339 http://www.adachiku-shikaisikai.or.jp

生活習慣病予防健診 ましょう
生活習慣病(高血圧・高脂血症・糖尿病) 予防を目的とした健康診査です。 場所 II 区内の指定医療機関 対象 II 申込日現在で40歳以上の区民(職場などで健康診査を受ける機会がある人を除く。1年に1回のみ) 内容 II 診察、血液、尿、胸部X線撮影などによる生活習慣病や心臓・肝機能・じん機能などの検査 申込 II ハガキに郵便番号、住所、氏名(フリガナ)、生年月日、年齢、性別、電話番号、「生活習慣病予防健診希望」を明記。約2週間後に受診票と案内を送付 ※40・45・50・55・60・65・70歳の方には誕生日までに別途健診の案内を送付しています 申先 II 成人保健係 〒120・8510 中央本町1-17-11 ☎(3880) 5891

特別給付金を支給します
満州事変以後、軍人、軍属として戦闘、その他の公務で戦死、戦病死した方の妻や父母などで次の国債を持っている方の手続きを行っている場合があります。期日の過ぎた受け付けはできません。

みんなてつくる健康あだち21
地域全体で子育て
区は12年に「育児中の親のアンケート」を行いました。そこでは、家族構成は両親と子どもだけの核家族が圧倒的に多く、また、専業主婦が約8割で他区より多い、区内居住年数3年未満が約3割などの結果が出ました。これから、ちょっとした時に子どもを預ける人がいないなど、子育てが孤独になりがちなのが見えてきました。
痛ましい児童虐待の原因の一つに、極度の育児不安があげられます。育児不安のピークは産後1～2カ月の時期です。各保健総合センターや住区センターでは、不安に陥りがちなこの時期の親を対象に、「健やか親子相談事業」を開催しています。参加者からは「相談をしたり、話せる人ができてイライラしなくなった」「自分のことを聞いてもらえる、また、話せる場」「同月齢の子どものいるママと知り合う方法がわからなかったのだけれしい」などの声がありました。また、地域では「子どもが微笑みかけてきたらにっこりと返す」「大きくなったね、かわいいね」など、声を掛け合いながら「地域全体で子育て」をしたいものです。
《健康づくり係》

生活習慣病予防健診 生活習慣病(高血圧・高脂血症・糖尿病) 予防を目的とした健康診査です。 場所 II 区内の指定医療機関 対象 II 申込日現在で40歳以上の区民(職場などで健康診査を受ける機会がある人を除く。1年に1回のみ) 内容 II 診察、血液、尿、胸部X線撮影などによる生活習慣病や心臓・肝機能・じん機能などの検査 申込 II ハガキに郵便番号、住所、氏名(フリガナ)、生年月日、年齢、性別、電話番号、「生活習慣病予防健診希望」を明記。約2週間後に受診票と案内を送付 ※40・45・50・55・60・65・70歳の方には誕生日までに別途健診の案内を送付しています 申先 II 成人保健係 〒120・8510 中央本町1-17-11 ☎(3880) 5891

特別給付金を支給します
満州事変以後、軍人、軍属として戦闘、その他の公務で戦死、戦病死した方の妻や父母などで次の国債を持っている方の手続きを行っている場合があります。期日の過ぎた受け付けはできません。

妻に対する特別給付金
新規受け付け II 第10回「ぬ」号、第17回「ろ」号 ※いずれも10月1日から 受付中 II 第4回「れ」号、第10回「ち」号 ※第10回「と」号は9月30日まで 父母(養父母、祖父母などを含む)に対する特別給付金
対象 II 戦没者死亡当時、戦没者以外には子も孫(法定血族も含む)もいなかった方のうち、その後、16年9月30日までに氏を同じくする自然血族の子も孫もいなかった方 新規受け付け II 第16回「と」号、第19回「ろ」号

戦傷病者などの妻に対する特別給付金
対象 II 夫である戦傷病者などが平病死し、妻として特別給付金第12回「い」号、第6回「ぬ」号、第15回「い」号を受給していた方または13年4月1日時点で、新たに戦傷病者などの妻に該当することになった方 ※どちらも9月30日まで
いづれも
ほかに必要な条件があるので、前記に該当する方はお問い合わせください。 申先 II 民生係
「ふれあいデー」参加者募集
日時 II 7月30日、午後1時30分～2時30分 場所 II 神明障害福祉施設 内容 II 施設の利用者と一緒に行き 申先 II 当日直接会場へ 問先 II 神明障害福祉施設 ☎(5682) 5370 障害福祉計画係 ☎(3880) 5255

「ふれあいデー」参加者募集
日時 II 7月30日、午後1時30分～2時30分 場所 II 神明障害福祉施設 内容 II 施設の利用者と一緒に行き 申先 II 当日直接会場へ 問先 II 神明障害福祉施設 ☎(5682) 5370 障害福祉計画係 ☎(3880) 5255

戦傷病者などの妻に対する特別給付金
対象 II 夫である戦傷病者などが平病死し、妻として特別給付金第12回「い」号、第6回「ぬ」号、第15回「い」号を受給していた方または13年4月1日時点で、新たに戦傷病者などの妻に該当することになった方 ※どちらも9月30日まで
いづれも
ほかに必要な条件があるので、前記に該当する方はお問い合わせください。 申先 II 民生係
「ふれあいデー」参加者募集
日時 II 7月30日、午後1時30分～2時30分 場所 II 神明障害福祉施設 内容 II 施設の利用者と一緒に行き 申先 II 当日直接会場へ 問先 II 神明障害福祉施設 ☎(5682) 5370 障害福祉計画係 ☎(3880) 5255

戦傷病者などの妻に対する特別給付金
対象 II 夫である戦傷病者などが平病死し、妻として特別給付金第12回「い」号、第6回「ぬ」号、第15回「い」号を受給していた方または13年4月1日時点で、新たに戦傷病者などの妻に該当することになった方 ※どちらも9月30日まで
いづれも
ほかに必要な条件があるので、前記に該当する方はお問い合わせください。 申先 II 民生係
「ふれあいデー」参加者募集
日時 II 7月30日、午後1時30分～2時30分 場所 II 神明障害福祉施設 内容 II 施設の利用者と一緒に行き 申先 II 当日直接会場へ 問先 II 神明障害福祉施設 ☎(5682) 5370 障害福祉計画係 ☎(3880) 5255

戦傷病者などの妻に対する特別給付金
対象 II 夫である戦傷病者などが平病死し、妻として特別給付金第12回「い」号、第6回「ぬ」号、第15回「い」号を受給していた方または13年4月1日時点で、新たに戦傷病者などの妻に該当することになった方 ※どちらも9月30日まで
いづれも
ほかに必要な条件があるので、前記に該当する方はお問い合わせください。 申先 II 民生係
「ふれあいデー」参加者募集
日時 II 7月30日、午後1時30分～2時30分 場所 II 神明障害福祉施設 内容 II 施設の利用者と一緒に行き 申先 II 当日直接会場へ 問先 II 神明障害福祉施設 ☎(5682) 5370 障害福祉計画係 ☎(3880) 5255

歯周病健診

受けたことのある方も、初めての方も申し込めます。
※1年度に1回のみ

20歳〜39歳の区民

日時 8月5日(木)、午前9時30分〜10時30分受け付け 内容 歯周病などの歯科健診・相談
菌間ブラシ・糸ようじなどの補助用具を使つての実習 定員 35人(先着順) 申込 電話または窓口 場・申・問先 中央本町保健総合センター 歯科保健係
☎(3880) 5354

夏休み子どもクッキング

日時等 7月27日(火)、青少年センター 8月26日(木)、エルソフィア ※いずれも午前10時〜午後0時30分 対象 小学生4年生〜中学生 内容 食生活コングラタールと一緒に野菜たっぶりの料理作り 定員 各20人(先着順) 費用 300円(材料費) 持ち物 エプロン・三角きん・ふきん・筆記用具 申込 電話 申・問先 中央本町保健総合センター 保健係
☎(3880) 5355

夏休み親子歯科体験教室

日時 7月26日(月)、午前9時30分〜11時30分 対象 6歳前後の子どもの保護者 内容 たまごの実験で見るフッ素パワ―/だ液でチェック/歯みがき体験ほか 定員 20組(先着順) 申込 電話 場・申・問先 東和保健総合センター 歯科保健係
☎(3606) 4171

◆40歳〜60歳の区民
期間 通年 場所 区内の指定歯科医療機関 内容 歯周病などの歯科健診 定員 千人(先着順) 申込 ハガキに郵便番号、住所、氏名(フリガナ)、生年月日、年齢、性別、電話番号、「歯周病健診希望」を明記 ※後日、受診票と案内を送付 申・問先 成人保健係 〒120・8510 中央本町1-17-1
☎(3880) 5121

人権と同和問題の理解のために

公平な採用選考?

今回は、募集・応募書類について考えてみましょう。

応募者の人権に配慮し、適正と能力に基づく公正な採用選考を確保するため、8年4月、「全国高等学校統一用紙」の一部様式変更(9年3月卒業生から対象されました。新規中卒者用、新規大卒者用も同様の趣旨で改定されました。

主な改定事項は、①「本籍」欄、保護者に係る「本人との続柄」と「年齢」欄および「家族」欄の削除 ②「胸囲」欄および「色覚」欄の削除などです。

応募書類など雇用者が注意するポイントは次のとおりです。
▽求人票、求人募集要領は、採用方針、採用計画などに基づいて正しく記載されているか
▽新規中卒者には「④職業相談票(乙)」、新規高卒者は「全国高等学校統一用紙」、新規大卒者は「新規大学卒業生用標準的事項の参考例」に準じた様式以外の書類を要求していないか
▽戸籍謄本(抄)本を要求したり、本籍地など差別につながる事項を調査していないか
▽日本工業規格(JIS)の履歴書を使用しているか
差別のない公正な選考で、ひとり一人の能力を十分に発揮できる職場を築いていきましょう。
《人権・同和係》

国保・年金のお知らせ

お問い合わせは	資格賦課係	☎(3880) 5240
	給付係	☎(3880) 5241
	年金給付係	☎(3880) 5849
	いずれも	☎(3880) 5849
	中央本町	1-17-1

国保 入りのよくなるときは手続きが必要です

国民健康保険(国保)への加入や、やめる手続きなど、表5に該当する方は14日以内に届け出をしてください。※自動的に切り替えはされません。必要書類や手続き場所については事前にお問い合わせください。問先 資格賦課係

出産を控えた皆さんへ

区民事務所、資格賦課係 問先 資格賦課係
国民健康保険(国保)への加入や、やめる手続きなど、表5に該当する方は14日以内に届け出をしてください。※自動的に切り替えはされません。必要書類や手続き場所については事前にお問い合わせください。問先 資格賦課係

国民健康保険証の再交付

保険証は健康保険に加入していることを示す証明書で、病院にかかるときの受診券です。かかりつけの病院で受診するときでも月に一度、保険証を提示しましょう。また、保管には十分気をつけ、他人との貸し借りは絶対にしていただき。保険証を紛失・汚損したときは再交付します。申込 住所・氏名を確認できるもの(保険料の領収書など)を持参 交付方法 郵送 ※顔写真付きで住所・氏名が確認できるもの(運転免許証など)を公署発行で、特殊加工のものを持参した場合は、本人確認の上、窓口で交付(同一世帯の方の申請も可) 申先 各

出産資金の貸し付け制度

対象 次の子のいづれかを満たす被保険者がいる世帯の世帯主: 出産予定日まで1カ月以内/妊娠4カ月以上で医療機関などから出産費の請求を受けた、または支払った方 内容 出産育児一時金の支給が見込まれる世帯主に対し、出産育児一時金の8割を限度に貸し付け 申請に必要なもの 国民健康保険証/母子

療養費を支給します

医療費を皆さんが病院などにいったん全額を支払った場合に、必要な書類を添えて申請することにより、国保で定められた基準額の7割の金額が支給される制度です。対象 やむを得ない事情により保険証で治療が受けられなかったとき/コルセットなどの治療用補装具を作ったとき/はり・きゅう・マッサージの施術を受けたとき(医師が認め、病院などにこれらの施設がないとき) 申・問先 国民健康保険の方: 給付係 70歳以上で老人医療証をお持ちの方: 高齢サービス課 高齢医療係 ☎(3880) 5874

高額療養費を支給します

同じ人が同じ月に、同じ病院などで治療を受け、支払った診療費が一定の金額(表6)を超えた場合、申請により限度額を超えた金額を支給します。また、過去12カ月間に4回以上高額療養費の支給を受けた場合、医療費総額にかかわらず、4回目からの自己負担限度額は

健康手帳/世帯主の印鑑/世帯主名義の預金通帳(郵便局は除く)/医療機関などの請求書または領収書 申込 窓口 申・問先 給付係
国民健康保険(国保)への加入や、やめる手続きなど、表5に該当する方は14日以内に届け出をしてください。※自動的に切り替えはされません。必要書類や手続き場所については事前にお問い合わせください。問先 資格賦課係

表6 70歳未満の方の自己負担限度月額(ただし70歳以上の方は取り扱いが異なります)

住民税非課税世帯	35,400円(24,600円 ※1)
住民税課税世帯	一般 72,300円 ※2 (40,200円 ※1)
	上位所得者 ※3 139,800円 ※3 (77,700円 ※1)

※1...過去12カ月間に4回以上高額療養費に該当した場合、4回目以降は医療費総額に関わらずカット内の金額が限度額になります
※2...医療費総額が241,000円を超えた場合、超えた分の1%を72,300円に算出した額が自己負担限度額になります
※3...医療費総額が466,000円を超えた場合、超えた分の1%を139,800円に算出した額が自己負担限度額になります
※4...住民税課税世帯のうち、基礎控除後の総所得金額等が67万円を超える方は上位所得者となります。また、所得の申告がない場合も、上位所得者とみなされます

高額療養資金の貸し付け制度

国保加入者が、病気やけがにより、一時的に高額な医療費の支払いがあり、その支払いが困難な場合、世帯主に対し必要な資金を貸し付けます。貸付額 保険診療に該当する項目のうち、法令で定める高額療養費に該当する費用の9割 ※区内在住3カ月以内の方には貸し付けできません。くわしくは、お問い合わせください 申・問先 給付係

入院時の食事費減額制度

対象 住民税非課税世帯 ※申請手続きが必要。すでに認定証の交付を受けている方の有効期限は7月31日までなので、引き続き認定を希望する方は再度交付申請が必要です 申請に必要なもの 国民健康保険証/世帯主の印鑑/すでに認定証をお持ちの方は認定証 申・問先 国民健康保険の方: 給付係 70歳以上で老人医療証をお持ちの方: 高齢サービス課 高齢医療係 ☎(3880) 5874

葬祭費を支給します

対象 死亡した国保加入者の葬儀をした方 支給額 7万円 ※交通事故・傷害などの第三者

表7 障害基礎年金受給者本人の所得限度額

扶養人数	一部支給限度額	全部支給限度額
0人	4,621,000円	3,604,000円
1人	5,001,000円	3,984,000円
2人	5,381,000円	4,364,000円
3人	5,761,000円	4,744,000円

※以降、1人増えるごとに38万円加算
※一部支給限度額を超えると全額支給停止となります

障害基礎年金「現況届」の提出を忘れずに

20歳前の病気やケガにより障害基礎年金を受けている方に、現況届の用紙(ハガキ形式)を6月30日に送付しました。必要事項を記入して、必ず7月30日までに返送してください。現況届の提出が遅れると、10月支払の年金が一時受け取れなくなります。また、同時に所得審査も行いますので、所得がない場合でも、15年間の所得について、1月1日現在の住所地で区民税の申告を済ませておいてください。※本人の所得限度額は表7 問先 年金給付係

くらしの情報!

★
定員に先着順
とあるものは
7月13日
から受け付け

16年度就学援助を受給申請した皆さんへ

事務所で配布。協定旅館は、「国保のびびき」または区・ホームページを参照 問先〓こくほ年金課庶務係

区内通学者

6月下旬に認定結果通知を送りました。認定された児童生徒の保護者には、7月12日ごろまでに指定の口座に就学援助費の第1回目支給額を振り込みます。必ず通帳に記載して確認してください。

6月下旬に認定結果通知を送りました。認定された児童生徒の保護者には、7月12日ごろまでに指定の口座に就学援助費の第1回目支給額を振り込みます。必ず通帳に記載して確認してください。

もう一つの国民年金

国民年金基金は、基礎年金の上乗せ給付を行う公的な年金制度です。対象〓20歳以上60歳未満の第1号被保険者 掛け金〓選択する給付の型、口数および加入時の年齢によって決まります。〓口座からの自動引き落としが便利です。また、全額社会保険料控除の対象となり、支給される年金も税制上の優遇措置があります 申・問先〓東京都国民年金基金

区外通学者

8月に認定結果通知を発送します。認定された児童生徒の保護者には17年3月31日に年額を支給する予定です。

いづれも

住民税未申告の方は審査ができません。早急に申告をしてください。 問先〓学務課助成係

納税の相談はお早めに

第1期の特別区民税・都民税の納期限が過ぎました。納期限後は、延滞金(年率14・6%)が加算されるだけでなく、引き続き納付されないときには、差し押さえなどの処分を受けることがあります。事情により納付できない場合や、そのほか不明な点があるときは、早めに相談してください。 問先〓納税相談係

国保協定旅館の割り引き利用

対象〓区内在住・在勤の方 申込〓施設へ直接電話予約(足立区国保扱いと告げてください)。宿泊当日に、利用券を施設フロントへ渡してください。〓利用券は、こくほ年金課、各区民

6・7面で問い合わせ先の電話番号がないものは区役所代表へ
3880-5111(代)

- ◆ 申込・・・申し込み方法
- ◆ 期限・・・申し込み期限
- ◆ 場・申・問先・・・場所・申し込み先・問い合わせ先
- ◆ 費用の記載のないものは無料
- ◆ 〓・・・ホームページアドレス
- ◆ 〓・・・Eメールアドレス

凡例

め十分な取り締まりができていない状況です。

そこで、身に覚えの無い請求には次のように対応しましょう。▽請求は無視し、連絡も聞き出され、新たな請求をされる

ことがありません。▽わずかな金額でも払わない。一度支払うとさらに高額を請求されます。〓

危害・被害の訴えは最寄りの警察へ、相談は消費者センターへ(相談時間は、午前9時～午後4時45分) 問先〓消費者センター

青少年の非行問題に取り組む全国強調月間

毎年7月は青少年の非行防止と保護の徹底を図る強調月間です。夏休みを前に非行防止に対する共通の認識を深め、青少年の健全育成にご協力をお願いします。 問先〓青少年センター

清掃車の火災が多発しています

中身の残ったスプレー缶・カセットボンベ・使い捨てライターなどは、清掃車の火災原因になります。中身を使いきってごみに出してください。 問先〓足立東清掃事務所(千住地区および国道4号線の東側地域)

3889) 0711

足立西清掃事務所(千住地区を除く国道4号線の西側地域)

3853) 2141

表1 国保・日帰り健康施設

施設名	電話
竹の塚健康ランド(足立区)	3885-5555
かすかべ湯元温泉(春日部市)	048-733-1126
ヘルシーランドらぼーれ(越谷市)	048-964-2641

国保・日帰り健康施設(割引券)

国民健康保険加入者の健康保持・増進を目的として日帰り健康施設事業を行っています(表1)。申込〓割引券を施設に持参。〓割引券は、こくほ年金課、各区民事務所で配布 問先〓こくほ年金課庶務係

沿道地区計画制度

区では、幹線道路の交通騒音による障害を防止し、適正かつ合理的な土地利用の促進を図るため、国道4号線(荒川以北)と環状7号線に沿道地区計画を定めています。

沿道地区計画の区域内(沿道の概ね30mの範囲)で次の行為を行う場合は、建築確認申請などとは別に、工事に着手する30日前までに届け出が必要となりますので注意してください。

対象〓土地の区画形質の変更/建物の新築、改築または増築/建物の用途、形態または意匠の変更(一部の区域) 〓なお、沿道地区計画に伴う条例の施行前に建築された住宅などについては、居室(沿道の概ね20mの範囲内)に対する防音工事費の一部を助成する制度があります。また、騒音が背後に通り抜けなような建物(緩衝建築物)を

休日納税・納付相談を行います

日時= 7月25日(日)、午前9時～午後4時

- 問先= 納税相談係 3880-5236
- 納税課徴収推進係 3880-5237
- こくほ年金課納付相談係 3880-5243
- 介護保険課収納管理係 3880-5744

建築物の中間および完了検査の届け出

建築基準法に適合した安全で安心な建物に住むには、建てる際に、工事が設計どおりに行われているか、しっかり監理・検査することが重要です。そのため、同法では建築物の構造、規模に応じた中間検査および完了検査を義務づけており、それぞれ届け出が必要とされています。なお、検査に合格すると、それぞれ「中間検査合格証」「検査済証」が交付されます。対象〓新築、増築または改築に係る部分の地階を除く階数が3以上の建物 問先〓建築課審査第一・二係

夏休みに増える放置自転車

区では、駅前周辺のおおむね300m以内を、自転車放置禁止区域に指定しています。禁止区域に放置された自転車は、撤去して自転車移送所に運び保管します。自転車を引き取る際には、撤去料2千円を徴収します。また、撤去後2カ月を過ぎると処分します。注意してください。

3880) 5277

3880) 5279

3880) 5279

墓地造成にかかる許可審査基準および環境整備指導要綱改正

新規墓地事業とまちづくりの調和を図るため、事業者に対する許可審査基準および指導要綱を改正します。指導要綱には事業者の責務を新たに規定し、7月16日から施行します。くわし

自転車の交通ルールを守ろう

昨年の区内の自転車事故死傷者は1,736人で、交通事故全体の36%を占めています。自転車の交通事故は、通勤・通学の時間帯や夕方の買物時間帯と、裏通りの交差点およびその周辺で多く発生しています。事故の形態では、出会い頭の事故が最も多いことが特徴です。自転車に乗ったらあなたもドライバーだということを忘れずに、基本的な交通ルール・マナーを守り、安全運転を心掛けましょう。

- ◆ 自転車もライトをつけよう
夕暮れどきは、早めにライトを点灯し、自分の存在をしっかりとアピールしましょう。また、自転車の側面にも反射材をつけましょう。
- ◆ 自転車は軽車両です
道路の左側に寄って通行しましょう。自転車で歩道を通行するときは、必ず徐行し、歩行者の通行を妨げる場合は、一時停止をしましょう。

問先=交通安全係 3880-5912

催し物ガイド

講座「障害児者を地域で支える中で見えてくること」

日時〓8月6日(金)、午後7時～9時 場所〓総合ボランティアセンター 対象〓ボランティア活動に興味・関心のある方

内容〓障害児者の家族の想い/障害児者と関わる時に大切なこと/簡単な実技ほか ※当日紹介する活動の中から選んでボランティアとして参加してください

定員〓30人(先着順) 申込〓電話、ファクス、Eメールのいずれかで住所、氏名、年齢、電話、ファクス番号、Eメールアドレス、障害児者を地域で支える中で見えてくること希望を連絡習推進係

3880) 5987

3880) 5606

s-gakushuu@city.adachi.tokyo.jp

tokyo.jp

レールフェスティバル2004開催

日時▽7月17日(土)、午後1時～5時▽18日(日)・19日(祝)、午前10時～午後5時 場所北鹿浜公園 内容鉄道模型の運転展示/ビデオ放映/鉄道模型診断コーナーほか 問先西部公園管理事務所 (3855) 6521

海の日にインコンサート

「歌声よ 希望の未来へ」 日時7月19日(祝)▽学生の部:午後1時▽大人の部:午後7時 ※いずれも開場は、30分前 場所ギヤラクシティ・西新井文化ホール 内容女声合唱による10のメルヘン「愛する歌」全曲ほか 費用▽学生の部:無料▽大人の部:500円 申込当日直接会場へ 問先文化事業係 (3880) 5984

夏休み親子実験教室「食品添加物って何?」

日時7月23日(金)、午前10時～正午 場所エル・ソフィア 対象区内在住の小学4年生(中学3年生) ※小学生は保護者同伴 内容ハムやソーセージに含まれる保存料、発色剤など



面接は3分間で決まる

最近、面接を何回受けても採用されないという人が増えていきます。応募者の経歴や能力は応募書類である程度わかります。しかし、人柄などは実際に会ってみないとわからないことが多いものです。どんな立派な経歴を持つ

郷土博物館の催し

紙すき体験教室 日時7月24日(土)、午後2時～3時30分 対象小学校3年生以上 内容牛乳パックで手作りハガキを作成 定員40人(先着順) 申込電話 (3880) 5385

買い物から片付けまで

夏休み父と子の料理教室 日時8月7日(土)、午前9時30分～午後3時 場所エル・ソフィア 対象小学4年生以上のお子さんと父親(区内在住) 内容料理実習 講師足立フリース養士会会員 定員15組(先着順) 費用材料費実費千円程度 申込電話 (3880) 5222

NPO活動体験教室

「浴衣着付け」 日時7月24日(土)、午後4時30分～午後6時30分 対象小学3年生～高校生 内容浴衣着付け/NPO活動講義 ※浴衣、帯、ひも(2本)を持参 講師山崎節子氏(NPO法人東京芸術着物協会理事長) 定

キラリン☆スペシャル

「学校に泊まる」 日程8月28日～29日(1泊2日) 場所都立城北養護学校(駐車場有) 対象▽参加者:区内在住・在学の小・中学生 および養護学校在籍者 ▽ボランティア:中学生以上 内容ご飯作り/ドラマ缶風呂/プール遊びほか 定員100人(先着順) 費用▽大人:3千円▽小学生・高校生:2千円▽幼児:千円 ※ボランティアは

ついていても、社会人としてのマナーや協調性に欠ける人は敬遠されます。また、言葉でどんなにつくろつても、その人の生き姿は、態度に表れます。このため、面接では、何気ない振る舞いに対して、相手がいかに視線を向けているか意識する必要があります。面接に臨む際には、「応募先企業の事業内容を十分に調べる」「自分がその企業に対して、どんな貢献ができるか」などを、十分認識することが大切です。また、人事担当者、面接の最初の3分間の印

第14回あだち子どもフェスティバル舞台演技出演団体募集

ホール部門の団体を募集します。日程9月19日(日) 場所ギヤラクシティ・西新井文化ホール 対象子ども主体の団体 ※応募多数の場合は実行委員会にて選定 内容楽器演奏/児童劇/クイズ大会ほか 申込電話 申・問先青少年センター (3890) 0061

自然「感覚」バードウォッチング

日程等表2 対象16歳以上の区内在住、在勤の方 講師藤本和典氏(シエアリングアー

第48回足立区民芸術大会

6月5日に開催された第48回足立区民芸術大会で、次の15組の方々が入賞しました(敬称略)。総合最優秀賞(区長賞) 阿部幸雄 優秀賞(観光協会会長賞)▽歌の部:小西叔克/塩田キミヨ▽踊の部:荒節子 優良賞(各後援団体賞)▽歌の部:山野晴美/浜野栄/柴沼富子/五十嵐五郎/高橋孝司▽踊の部:みやび会/丑山君子/斉藤良男 努力賞▽歌の部:石井昌平/今泉喜代司 踊の部:鈴木トミ 問先観光協会(経済観光課内) (3880) 5853

あだち3Rフェア2004

参加者募集 対象区内在住・在勤・在学の方 内容▽エコクッキングコンクール:素材を無駄なく使うアイデア満載のエコクッキングレシピ▽手づくりマイバッグコンクール:オリジナルマイバッグの作り方 申込住所、氏名、年齢、電話番号、作品名、作り方、セールのポイントを明記し、完成品の写真またはイラストを添付したものを郵送または持参 ※作り方を記載する書式は自由 期限8月27日必着 申・問先リサイクル推進課普及係 (3880) 5860

象で「能力」や「人柄」を判断するケースが多いそうです。ですから、短時間のうちに自分がいかに表現して、企業に売り込むかが極めて重要となります。あだちワークセンター(ハローワーク足立)では、面接に不安がある方などを対象に、実際の面接に向けた演習を行う面接トレーニングを毎週開催しています。ぜひ、一度利用してください。 問先あだちワークセンター (3880) 0957

表2 バードウォッチング日程等

Table with 3 columns: 日時, 内容, 場所. Rows include dates like 9/11 and activities like 'バードウォッチング入門'.

*いずれも時間は、午前10時～午後0時30分。野外活動は小雨決行。悪天候の場合は学びピア21で開催

掲示板

水再生センター施設見学会

日時▽みやぎ:7月22日(木)午前10時～午後2時▽小菅:7月23日(金)、午後1時～4時 申込当日直接各会場へ 場

就業支援講習「ハウスクリーニング」(10日制)

日時9月3日～16日、午前10時～午後4時 定員50人(先着順) 費用2千200円(先着順) 費用2千200円

公開講座「源氏物語(若菜の巻)を読む」(5日制)

日時8月19日～25日(土・日を除く)、午後1時～4時 定員50人(先着順) 費用2千200円

あだち3Rフェア2004

参加者募集 対象区内在住・在勤・在学の方 内容▽エコクッキングコンクール:素材を無駄なく使うアイデア満載のエコクッキングレシピ▽手づくりマイバッグコンクール:オリジナルマイバッグの作り方 申込住所、氏名、年齢、電話番号、作品名、作り方、セールのポイントを明記し、完成品の写真またはイラストを添付したものを郵送または持参 ※作り方を記載する書式は自由 期限8月27日必着 申・問先リサイクル推進課普及係 (3880) 5860

各コンクール作品募集

入賞作品は、あだち3Rフェア2004で表彰されます。 (3880) 5860

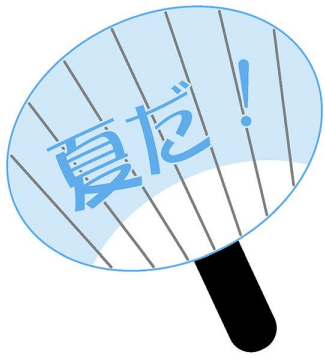
映像広報 制作だより

ありがとうございます。何気ないこの一言が素直に言えなかったり、だれかに言われた「ありがとう」の一言で幸せな気持ちになったり...。「ありがとう」は魔法の言葉。 今回の番組では、「はがき一葉のありがとうコンクール」の作品集、「わすれな草」を紹介します。普段のスタジオの雰囲気をごらりと変え、皆さんをありがとうございますの世界に誘います。お楽しみに!

「情報キャッチ 好きです。あだち」放送予定 あだちコミュニティチャンネル(ケーブルテレビ足立9CH)

Table with 2 columns: 放送日, 特集内容. Row: 7/26~8/1, たくさんの「ありがとう」

*1日3回放送(午前9時30分、午後0時30分、午後6時)



今、児童館が熱い!

児童館では、夏に向けていろいろなイベントを企画しています。お祭りや工作などに参加して楽しい体験をしましょう。 ※幼児は保護者同伴で参加してください



▲景品いっぱいの釣り上げゲームで勝負!
◀手作りのゲームも楽しいな



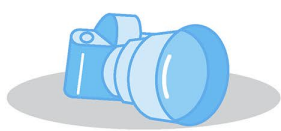
児童館の開館時間は午前10時～午後6時(4月～9月)です。イベントの詳細については各児童館・施設にお問い合わせください

7月 夏の児童館わくわくイベントカレンダー 8月

実施日	施設名	電話	内容	対象
10(土)	江北	3890-6224	おばけやしきと納涼大会	幼児～高校生
17(土)	梅田	3848-3421	おばけやしき	幼児～
	青井	3852-3750	子どもまつり	幼児～
	五反野	3886-2643	劇団公演「顔面紙芝居ピヤ」	幼児～
	加賀	3857-4639	おもしろ水あそび	幼児～中学生
	江南	3914-3427	夏休み子どもまつり	幼児～
18(日)	千住	3882-2765	千住夏まつり	幼児～
	本木関原	3849-9735	魔法の森「おばけやしき」	幼児～
	東綾瀬	5697-3370	夏のお楽しみ会	幼児～
21(水)	保塚	3858-1876	夏休みお楽しみ会	小学生
23(金)	東和	3628-6206	劇団公演「おむすびころりん」	幼児～
24(土)	西部	3897-5016	おばけやしき	幼児～
	六月	3850-3494	夏休みお楽しみ会	幼児～高校生
	扇	3896-0688	スイカ割り	幼児～高校生
	梅島	3849-6374	夏休みお楽しみ会	幼児～
	島根	3850-9966	夏休みお楽しみ会	幼児～
	鹿浜	3857-6550	夏まつり	幼児～
25(日)	押部血沼谷在家	3857-4231	納涼大会	幼児～中学生
	中央本町	3852-1434	おばけやしき大会	幼児～
	千住本町	3870-6221	おばけやしき	幼児～
26～8/28	六木	3629-1716	夏休み工作週間	小学生～
30(金)	西新井栄町	3880-7705	ミステリーツアー	幼児～
31(土)	綾瀬	3628-9908	夏休みお楽しみ会	幼児～
	花保	3884-1229	映画会「ニモ」	幼児～

実施日	施設名	電話	内容	対象
2～31	東伊興生活館	3897-2225	リサイクル工作	小学生～
3～7	桑袋	3859-1922	リサイクル工作	小学生～
4、5	弘道	3840-9354	夏休み工作	小学生～
5(木)	新田	3912-3421	子どもまつり	幼児～高校生
5～7	東伊興	3899-8531	てまり教室(定員各日20人)	小学生～
	興本	3889-0388	夏休み子ども縁日	幼児～
	大谷田	3629-5460	納涼お楽しみ会	幼児～
7(土)	栗原北	3899-8761	うどんづくり(定員50人)	小学生～
	神明	5682-5089	子どもえんにち	幼児～
	花畑	3850-2602	ビデオシアター	幼児～
21(土)	平野	3884-7765	デイキャンプ(定員80人)	1年生～
22(日)	加平	3605-8842	納涼大会	幼児～
	西新井本町	3890-5555	どじょうつかみとカレーを食べる会	幼児～
	佐野	3628-3277	おばけやしき	幼児～
25(水)	長門	3629-8231	夏のお楽しみ会	幼児～
	入谷	3855-1050	子どもえんにち	幼児～小学生
26～28	千住あずま	3882-1218	おばけやしき	幼児～
27(金)	千住河原町	3870-7229	夏休み宝さがし大会	幼児～
27、28	西新井	3854-1527	夏休み工作	小学生～
	西伊興	3896-7362	夏休みお楽しみ会	幼児～
28(土)	西保木間	3884-1114	みんなで遊ぼう	幼児～
	荆江	3850-3467	ミニ縁日	幼児～
	大谷田谷中	5697-3390	夏休みお楽しみ会	幼児～
29(日)	舎人	3857-0881	夏まつり	幼児～
	南花畑	3859-9868	夏まつり	幼児～
	栗島	3848-3471	おばけやしき	幼児～
	栗島	3848-3471	おばけやしき	幼児～

※千住・西部・西保木間は児童館、桑袋は地域集会所、江北・五反野はコミュニティセンター、それ以外は住区センター。伊興は改修工事のため休館



スケッチあだち

まちの情報・話題をお待ちしています。 問先=広報係 ☎3880-5815

安全は あなたの自覚 周りの目

～足立区生活安全推進標語最優秀賞～
地域の防犯活動や防犯・防火キャンペーンをとおり、安全で安心なまちをつくります(危機管理課)

森を育み、心を癒す

C・W・ニコル氏のあだち区民環境フェア2004特別講演

6月26日、ギャラクシティで行われた「あだち区民環境フェア2004」で、作家で環境保全活動に取り組んでいるC・W・ニコル氏の講演会が開かれました。

「森を育むもの」と題したこの講演会では、ニコル氏が所有する森の様子などを写したスライドなどを交えながら、森の持つ大きな力や自然の大切さを解説しました。

ニコル氏は、海外同様、日本でも森が少なくなっていることに危機を感じ、自らが森の育成を実践。そこから、森には人の心を癒す効果があることがわかったといいます。

「森はとても大切な宝物。森がなくなっていくことは悲しいけれど、未来を信じて。これからも頑張る」と言った言葉が、とても印象的でした。



▲自然の大切さを改めて教えてくれたニコル氏

舞台を飾った品々は、一つひとつが素晴らしい美術品

6月17日から7月8日まで、THEATRE 1010・ギャラリーで「舞台美術展」が開催されました。これはTHEATRE 1010・劇場が9月にオープンするのを記念して企画されたもので、朝倉摂氏ほか、31人が出展しました。

さまざまな舞台で使われたセットの一部や模型、衣装や舞台装置など、めったに見ることができない品々が多数展示されました。舞台美術の数々を至近距離でみることで、これらが芝居を彩るだけではなく、それ自体が完成された芸術作品であることを感じます。

舞台は私たちを、ひととき、別の世界へ連れて行ってくれます。9月からは、千住で本格的な舞台を見ることができます。

この機会に、皆さんも芸術の世界にふれてみませんか。



▲「ポケット劇場」舞台セット」模型



▲「美しいものたちの伝説」劇中劇「サロメ」衣装