



2004年  
(平成16年)  
8/10  
第1412号

# あだち 広報

●発行/足立区 ●編集/広報課  
〒120-8510 足立区中央本町1-17-1  
☎3880-5111(代)  
FAX 3880-5610(広報課)  
http://www.city.adachi.tokyo.jp/  
あだち広報は毎月10日・25日、  
ズームアップは6・8・10・1・3月発行

## STOP! 自動車・バイクの路上放置

▶放置自動車は、交通事故の原因になったり、生活ゴミなどの不法投棄を誘発してしまう場合もあります



道路上に放置された自動車やバイクは、交通事故や不法投棄を誘発します。  
だれもが住みやすい「安全・安心」なまちにするためにも、まず「放置されない・されにくい」環境をつくり出すことが大切です。

### 「放置」は環境の悪化を招きます

道路上に放置された自動車やバイクは、交通の支障となるばかりでなく、交通事故の原因になったり、ゴミなどの不法投棄を誘発してしまう場合もあります。

区では、区が管理している道路上に自動車やバイクが放置されているのを発見した場合、所轄の警察署と連携しながら、所有者などを探して連絡を取り、早期に撤去してもらうよう努めています(私道に放置された場合は、その私道の管理者の対応となります)。

昨年、区内では76台の放置自動車やバイクを発見し、そのうち6割は所有者などに自主撤去してもらいました(図1)。また、放置バイクの発見件数は109件にのぼり、そのうち3割は所有者などが自主撤去しています(図2)。

自動車やバイクを放置すると、「廃棄物の処理及び清掃に関する法律」により、5年以下の懲役もしくは1億円以下の罰金、またはその両方が科せられる場合があります。

自動車については、17年1月に自動車リサイクル法が施行される予定です。購入時もしくは車検時に処分費用を支払うことで、放置台数を減少させるなどの効果が期待されています。



◀道路上に放置され、交通の支障となっているバイク

のはもちろんのこと、放置を許さないという一人ひとりの監視の目が大切です。

### 放置自動車・バイクの判断基準

「駐車」とは車両としての機能を失っておらず、運転者が車・バイクから離れていてすぐに運転できない状態で停止しているものをいいます。駐車禁止場所であれば警察の取り締まりの対

#### 区

- ▽放置多発箇所の重点的なパトロール
- ▽広報紙などを通じた啓発活動
- ▽所轄警察署との連携および所有者などへの責任追及

#### 区民の皆さん

- ▽自己が所有・使用する自動車・バイクの適切な管理・処分
- ▽「放置を許さない」一人ひとりの監視の目
- ▽発見した場合の速やかな通報

## 協働

路上放置自動車・バイクの台数が減少!

### 放置自動車・バイクを発見したら

区は啓発活動や放置多発箇所

- ▽ナンバープレートが無い
- ▽車両としての機能が無い(例:タイヤが無い、車体の損傷が激しいなど)
- ▽長期間停車しており、動いた形跡も無い

以下のうち、1つでも当てはまれば放置されている可能性があります。また、発見したら速やかに区に通報してください。

また、譲渡時に名義変更を行っていない車が放置され、譲り受けた方が行方不明などの場合には、名義人へ撤去指導を行う場合があります。譲渡などを行う際には、名義変更などの適正な手続きを行ってください。

自動車・バイクの路上放置に関するお問い合わせは、  
監察係 ☎(3880) 5265

図1 放置自動車台数

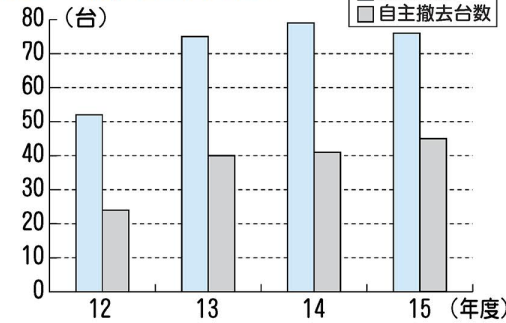
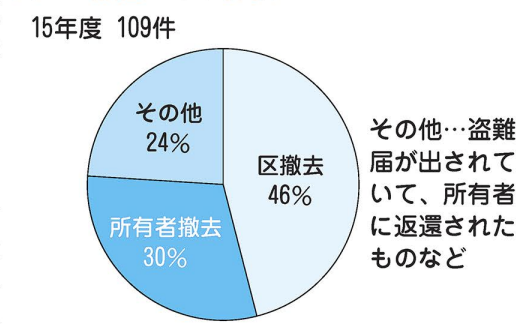


図2 放置バイク件数



### 今号の主な内容

- 2・3面 ▽保健福祉ガイド/人権と同和問題の理解のために
- 4・5面 ▽糖尿病を減らそう!
- 6・7面 ▽くらしの情報/催し物ガイド/わくわく通信/映像広報制作だより
- 8面 ▽企業提案型緊急雇用事業/スケッチあだち

### 区長へのファクス

FAX 3880-5678  
回答を希望する方は住所・氏名・電話番号などを記入してください



# 保健福祉ガイド

★ 定員に先着順とあるものは8月11日から受け付け

## 小児のぜん息相談教室

日時 8月25日(水)、午後2時～3時30分  
場所 エル・ソフィア 対象 ぜん息児の保護者

内容 講演「小児のぜん息」／ぜん息治療についての質疑応答  
講師 木村康子氏(木村耳鼻咽喉科小児科医師) 定員 20人(先着順) 申込 電話 保育あり(事前に必ず電話予約) 申・問先 公害保健係

☎(3880) 5893

## 風しんの予防接種はお済みですか

妊婦が妊娠初期に風しんにかかると、赤ちゃんが「先天性風しん症候群」になり、難聴や、白内障、心臓の病気を持つて生まれることがあります。今年、全国的に風しんが流行しています。風しんにかかったことがない方は、妊娠をする前に予防接種を受けましょう。 ※7歳6カ月以上の方が風しんの予防接種を受ける時は有料です。また、ワクチン接種時に妊娠して

いないことおよびワクチン接種後2カ月間は避妊することが必要です 問先 母子保健係

## 風しん抗体検査

各保健総合センターでは、風

表1 保健総合センター一覧

保健総合センター	電話番号
中央本町	3880-5351
竹の塚	3855-4151
江北	3896-4004
千住	3888-4277
東和	3606-4171

表2 体のためのダイエット教室日程等

日程	内容	講師
9/6	糖尿病とは!?	区医師 区保健師
13	気になる食べ物飲み物/糖尿病とお口の健康	区管理栄養士 区歯科衛生士
27	体脂肪を燃やす運動/生活習慣を見直そう	運動指導士 区保健師

※いずれも月曜日。時間は、午後1時30分～3時30分

## 体のためのダイエット教室「糖尿病予防チャレンジコース」

日程等 表2 対象 血糖値が気になる方、糖尿病の家族歴がある方、体脂肪が気になる方

## 子育て応援セミナー「布絵本をつくりませんか(3日制)」

日時 9月2日(水)・9日(水)・16日(水)、いずれも午前10時～正午  
対象 子育て中の保護者 内容 手作り布絵本作り 費用 500円(材料費。追加は1枚300円) 定員 20人(抽選) 持ち物 針、糸、はさみ 申込 往復ハガキに住

表3 医療費助成所得限度額

扶養人数	所得限度額
0人	3,604,000円
1人	3,984,000円

※以降、扶養人数が1人増えるごとに38万円加算  
※税の所得額の計算とは多少異なります  
※15年度および16年度(9月1日～)の金額です

受給者証の送付は8月下旬 受給者証が、9月1日以前に届かない場合は、9月1日以前に届かないものは対象になりません

## 障 医療費助成制度

表4 医療費自己負担一覧

	原則	一般	低所得
外来	1割負担、上限12,000円(月額)	有	無
入院	1割負担、上限40,200円(月額)	有	無
	食事費 1日780円	有	有

※低所得区分は対象者本人が住民税非課税であることが条件  
※「有」は、自己負担有り。「無」は、自己負担無し(支払い免除)

2・3面で問い合わせ先の電話番号がないものは区役所代表へ ☎3880-5111(代)

- ◆ 申込・・・申し込み方法
- ◆ 期限・・・申し込み期限
- ◆ 場・申・問先・・・場所・申し込み先・問い合わせ先
- ◆ 費用の記載のないものは無料
- ◆ ☎・・・ホームページアドレス
- ◆ ✉・・・Eメールアドレス

凡例

申込 電話 場・申・問先 江北保健総合センター地域保健係 ☎(3896) 4004

## 受託検診の取り扱いが9月から変更になります

小規模企業の健康管理支援を目的とする「足立・荒川産業保健センター」が設置されました。定期健康診断の受託について、従来、区が行ってきた受託検診の一部(従業員数20人以上50人未満)を、今後は「足立・荒川産業保健センター」が受託することになります。これにより、区が行う受託検診の取り扱いが変更されます。なお、既に予約されているものは今ままでおこなわれます。問い合わせは、荒川地域産業保健センター ☎(3840) 2111

## 老 医療制度

老人保健法医療制度の対象者のうち、障害認定に該当する方は申請をしてください。ただし、申請により2割負担となる方は現在お持ちの医療証を使用していた場合もあります。なお、退職国保の方がこの手続きをすると、一般国保に変更になりますので注意してください。対象 次のいずれかに該当する方：昭和7年9月30日以前に生まれ、医療保険に加入している/65歳以上で、一定の障害がある ※一定の障害とは、身体障害者手帳1～3級(4級の一部を含む)、愛の手帳1・2度、精神障害者保健福祉手帳1・2級、国民年金障害年金1・2級、老人性痴ほう症による認定を受けた方など 問先 高齢医療係 ☎(3880) 5874

## 児童手当の申請書を郵送しました

児童手当法が改正され、児童手当の支給対象が小学校第3学年修了前までに拡大されました。これに伴い、7月1日現在、区内に住民票がある小学1～3年生の児童の保護者あてに、児童手当の申請書を8月2日に郵送しました。申請書に必要事項を記入・押印の上、返送してください。申請書が届いていない方は、問い合わせください。7月2日以降に足立区外から転入した方へは、郵送していませんので、窓口で申請してください。

いずれの場合も所得制限があります。9月30日までに申請をし、支給要件に該当する場合は、特例として4月にさかのぼって受給できます。審査結果および支払月は、後日通知します。また、4月1日以降に足立区外から転入した場合、4月から転入

表5 福祉事務所一覧

中部(区役所内)	中央本町 1-17-1 ☎3880-5880
千住	千住仲町 19-3 ☎3888-3141
東部	東綾瀬 1-26-2 ☎3605-7105
西部	鹿浜 8-27-15 ☎3897-5011
北部	竹の塚 2-25-17 ☎3883-6800

## 都営交通無料乗車券交付は9月15日から

新しい無料乗車券を交付します。シルバークラスをお持ちの方は交付を受けられません。注意してください。対象 次のいずれかに該当する方：①身体障害者手帳(1～6級)の交付を受けている ②愛の手帳(療育手帳)の交付を受けている ③戦傷病者手帳の交付を受けている ④恩給法の特別項症/第6項症および第1款症/第5款症までに該当する ⑤原子爆弾被害者の医療などに関する法律により被爆者健康手帳の交付を受けていて、同法第11条に規定する厚生労働大臣の認可を受け、かつ、健康管理手当の支給を受けている ⑥生活保護を受けている世帯の世帯員のうち1人 ⑦児童扶養手当受給世帯の世帯員のうち1人 乗車券の通用期間 ①④⑤⑥：3年 ②③：1年

表6 都営交通無料乗車券交付に必要なもの

対象	持参するもの
①～③	各手帳
④	手帳または厚生労働大臣の認定書または手帳証書
⑤	保護開始決定通知
⑥	児童扶養手当証書

表7 歯周病予防教室日程等

日程	内容	講師
8/20	講演「歯みがきで全身の健康を守る～口の中の細菌が健康を脅かす～」/口腔(く) 写真の撮影	菅野直之氏(日本大学歯学部助教授)
9/3	実習「ブラークコントロール」…歯ブラシ・デンタルフロス・糸付きようじ・歯間ブラシを使った実習	区歯科衛生士

※いずれも金曜日。時間は、午前10時～正午

## 歯周病予防教室「若いうちからの歯周病予防」

日程等 表7 定員 40人(先着順) 申込 電話 場・申・問先 中央本町保健総合センター 歯科保健 ☎(3880) 5354

必要なもの 表6 ※窓口に参加するものが異なります。注意してください。申・問先 ①～⑤に該当する方：各福祉事務所(表5) ⑥に該当する方：家庭支援係 ☎(3880) 5883



地域生活支援センター

「ふれんどりいまつり」

日時 8月27日(金)、午後1時～4時(雨天決行) 内容 模擬店/ステージ発表/体験コーナー(セラピストによる講習) 申込 当日直接会場へ 場・問先 地域生活支援センター (3883) 7177

生活習慣病予防

(消化器) 健診

45・55・65・70歳になる方にお知らせと申込書を年4回にわけて送付しています。送付日 8月25日ごろ 場所 区内の指定医療機関 対象 昭和9・14・24・34年の9月から11月生まれの方 内容 診察、血液、尿などによる生活習慣病(心臓・肝機能・じん機能などの検査および肝炎のウイルス検査とヘプシノゲン法による胃健診) 申込 同封の申込ハガキに切手を張って郵送 申・問先 成人保健係 120・8510 中央本町1

歯周病健診

歯周病予防の健診を行っています。1年度に1回のみ受診できます。期間 通年 場所 区内の指定歯科医療機関 対象 40～60歳の区民 内容 歯周病などの歯科健診 定員 千人(先着順) 申込 ハガキに郵便番号、住所、氏名(フリガナ)、生年月日、年齢、性別、電話番号、「歯周病健診希望」を明記 後日、受診票と案内を送付 申・問先 成人保健係 120・8510 中央本町1 1711 (3880) 5121

心とからだの元気がアップ講座

「ストレスと生活習慣病」

日時 8月19日(木)、午後1時～3時 対象 ストレスと生活習慣病について関心がある方 内容 心身の両面からのストレス対処法、生活習慣の基礎知識を削除できる権利などを定めた「プロバイダー責任法」が施行されました。この法律は、プロバイダーには情報管理を義務付け、また、利用者には書き込み時のマナー「ネチケット」(ネットワーク・エチケット)を求めています。 私たちの社会では、人と人が「交流」や「協力」をして行動しています。この関係を維持していくためには、人に不快な思いをさせないという「礼儀」と「ルール」が必要です。 インターネットの中でも、交流するのは「人」です。便利なインターネットを有意義なコミュニケーションの手段として活用するために、今回は、「ネチケット」を取り上げます。 (人権・同和係)

人権と同和問題の理解のために

インターネットの中で

情報社会がますます進行する中で、インターネットの利用率が急増しています。 インターネットは、だれでも時間と場所を選ばず、自由に情報発信ができるため、現代の情報社会では有効な情報伝達手段です。しかし、その一方で、ホームページで、特定の人への誹謗・中傷や差別表現を書き込むなど、ネット上での人権問題が発生しています。 14年5月、プロバイダー(インターネット接続業者)がインターネット上の悪質な書き込み

足立区訪問介護員養成研修

(2級・通学130時間) 日程 10月1日～27日 うち19日間 実習 11月1日～12月20日のうち5日間 時間 午前9時～午後5時 対象 次のすべてに該当する方:区内在住/訪問介護員として働く意志がある、または、すでに働いている/全日程出席できる 定員 40人(作文選考) 費用 3万円 申込 所定の申込用紙に必要事項を記入の上、持参または郵送 ※申込用紙は高齢サービス課および在宅介護支援センター 関原で配布 期限 8月19日必着 場・申先 在宅介護支援センター 関原 123・08

心身障害者福祉手当

(区制度)・難病患者福祉手当の定例払い 4～7月分を、届け出された預金口座に8月25日ごろ振り込みます。 問先 障害給付係 (3896) 4004

訪問介護員スキルアップ研修

術の向上(全4回) 日時等 表8 場所 在宅介護支援センター 関原 対象 区内訪問介護事業所で訪問介護員(ヘルパー)として働いている方 定員 各回30人(先着順) 申込 所属する事業所へ 問先 高齢調整係 (3880) 5886

都シルバーパスの更新交付

対象 4月30日までに交付を受けた方:8月23日ごろ、(都)東京バス協会からシルバーパス更新申込書が郵送されます。申込書に記載されている交付日・会場を確認してください。 5月7日に交付を受けた方:申込書は8月27日ごろ郵送します。 (表9) 8月1日以降にパス券の交付を受けた方:交付時に更新申込書を交付バス事業所から渡しています。費用 16年度住民税が非課税の方:千円

表9 シルバーパス更新交付会場

Table with 2 columns: 更新交付会場, 交付日(すべて9月). Lists various community centers and their update dates.

※いずれも時間は、午前10時～午後4時。老人会館はエレベーターがありません ※★印のある会場は土足禁止です。はきものを入れる袋を持参してください ※車で来場、会場への問い合わせはご遠慮ください ※おつりのないようお願いします

訪問介護員スキルアップ研修

日程等 表8 場所 在宅介護支援センター 関原 対象 区内訪問介護事業所で訪問介護員(ヘルパー)として働いている方 定員 各回30人(先着順) 申込 所属する事業所へ 問先 高齢調整係 (3880) 5886

訪問介護員スキルアップ研修

日程等 表8 場所 在宅介護支援センター 関原 対象 区内訪問介護事業所で訪問介護員(ヘルパー)として働いている方 定員 各回30人(先着順) 申込 所属する事業所へ 問先 高齢調整係 (3880) 5886

訪問介護員スキルアップ研修

日程等 表8 場所 在宅介護支援センター 関原 対象 区内訪問介護事業所で訪問介護員(ヘルパー)として働いている方 定員 各回30人(先着順) 申込 所属する事業所へ 問先 高齢調整係 (3880) 5886

表8 訪問介護員スキルアップ研修日程等

Table with 3 columns: 回数, 日時, 内容. Lists training sessions for care workers.

※複数回の申し込み可能

女性のための健康づくり

(2日制)

日程等 表10 対象 区内在住の18～39歳の女性 内容 生活習慣病予防のための健康チェック(血圧測定、血液検査、歯周病スクリーニング、骨密度測定ほか) / 健康教室(保健、栄養)

住区健康フェスティバル

日程等 表11 内容 自身の生活環境を見直し、健康づくりを学習/体験コーナー/パネル展示ほか 申込 当日直接会場へ

表11 9月上旬の住区健康フェスティバル

Table with 4 columns: 日程・受付時間, 会場, 内容等, 問先. Lists health festival events across different districts.

表10 女性のための健康づくり日程等

Table with 4 columns: 実施場所, 実施日・受付時間, 結果日・受付時間, 申・問先. Lists health promotion events for women.



表2 15年度情報公開制度・実施機関別請求件数および処理状況

実施機関名	請求件数	取下件数	開示	一部開示	非開示	不存在	存否非開示	閲覧(再掲)	写し(再掲)	開示率%
区長部局	97	3	77	8	2	7	0	85	97.7	
教育委員会	4	0	1	1	0	2	0	2	100.0	
選挙管理委員会	0	0	0	0	0	0	0	0	請求無し	
監査委員	0	0	0	0	0	0	0	0	請求無し	
農業委員会	0	0	0	0	0	0	0	0	請求無し	
合計	101	3	78	9	2	9	0	87	97.8	
参考:14年度実績	86	4	65	14	3	0	0	1	78	96.3

※開示率は、開示と一部開示を合算した件数を、請求件数から取下件数と不存在を差し引いた件数で除したものです

表3 請求者の内訳

区分	15年度(人)	14年度(人)
区内に住所のある方	24	19
区内に事務所をもつ個人、法人	12	8
区内の事務所、事業所に勤めている方	0	0
区内の学校に在学している方	0	0
開示請求の理由を示すことのできる個人、法人	61	57
合計	97	84

15年度の実施状況は表4、5のとおりです。請求件数は前年度と比べて減少していますが、これは住民票の交付申請などの際に窓口で申請者の本人確認が行われるようになり、不適切な申請による不安が解消されたことによると考えられます。

請求の内容は、印鑑登録証明書や住民票の交付申請書が一番多く全体の約2分の1、次いで

15年度の実施状況は表2、3のとおりです。請求内容は、飲食店などの営業許可台帳が全体の約3分の2と一番多く、次いで契約関係書類となっています。実施機関の決定に対する不服申し立てはありませんでしたが、前年度の申し立てに対する

表4 個人情報保護制度・実施機関別請求件数および処理状況

実施機関名	請求件数	取下件数	開示	一部開示	非開示	不存在	請求に応じられない	訂正	削除	目的外利用中止	外部提供中止	閲覧(再掲)	写し(再掲)	開示率%
区長部局	38	0	22	12	1	3	0	0	0	0	0	1	33	97.1
教育委員会	3	0	0	3	0	0	0	0	0	0	0	0	0	0.0
選挙管理委員会	0	0	0	0	0	0	0	0	0	0	0	0	0	請求無し
監査委員	0	0	0	0	0	0	0	0	0	0	0	0	0	請求無し
農業委員会	1	0	0	0	0	1	0	0	0	0	0	0	0	請求無し
合計	42	0	22	12	4	4	0	0	0	0	0	1	33	89.5
参考:14年度実績	91	3	54	16	1	15	2	0	0	0	0	1	69	98.6

※開示率は、開示と一部開示を合算した件数を、請求件数から、取下件数と不存在から外部提供中止までを差し引いた件数で除したものです

区では個人情報を取り扱う業務を15年度末までに57件登録しています。これらの業務に関する委託や、本来の目的以外の個人情報利用は、条例の規定に基づき、要件を満たした場合のみ認められています。

また区は、情報公開・個人情報保護審議会に、個人情報保護条例施行から10年目となる個人情報保護制度について諮問を行いました。答申は、昨年国会で成立した「行政機関の保有する個人情報の保護に関する法律」の内容を考慮し、罰則規定の新設など個人情報保護対策の充実を図るための条例改正を行う必要があるという内容でした。

現在、この答申を尊重した条例改正の準備を進めています。問先「区情報室情報公開(3880)5225

### 参加してみませんか? 健康づくりイベント


—— 第4回健康あだち21フォーラム ——

日時 = 9月11日(土)、午前9時~午後4時 場所 = 区役所庁舎ホール、1階区民ロビー

- 講演会 (11日、午後1時30分~) 順天堂大学名誉教授である武井正子氏を招き、健康づくりのヒントを学びます。
- 健康づくり活動発表
- パネル展示 (8日~11日、区役所1階区民ロビー)

**生活習慣病予防教室**

梅島住区センターでは、糖尿病の仕組みを寸劇にするなどして楽しく学習しています。皆さんもぜひ足を運んでみませんか。



「インスリン劇場」の仲間たち。本よりもわかりやすいと評判です。

◎おわびと訂正 7月25日号4・5面の特集記事の中で、区立図書館が「月曜休館」とありますが、通常は月曜日も開館しています(ただし、常東、宮城コミュニティ図書館は除く)。記事に不備がありましたことをおわびして訂正します。《中央図書館》



# 糖尿病を減らそう!

糖尿病の予防についてはお近くの保健総合センターまで

区の保健総合センターでは、糖尿病予防のための指導・相談などを行っています。くわしくはお問い合わせください。

中央本町 ☎3880-5351  
竹の塚 ☎3855-4151  
江北 ☎3896-4004  
千住 ☎3888-4277  
東和 ☎3606-4171

**健康あだち21とは?**

2010年まで「まちが応援 主役はわたし」の合言葉のもと、区民が主体的に目的をもった取り組み健康づくり運動です。

HP <http://www.city.adachi.tokyo.jp/024/kenkouadachi/7000-00.htm>

**あなたは大丈夫?**

糖尿病予防チェックシート

- 最近、少し太りすぎで体重計に乗っていない
- 生活が不規則で深夜にまとめ食いをする
- ケーキのためなら食事を抜いても構わない
- 清涼飲料水がいつも手放せない
- 甘いものを食べて気晴らしする
- 1日千歩も歩いていない
- 洋服のサイズが合わなくなった
- 寝る前に果物を食べるのが好き
- 食べてすぐ寝るクセがある
- 外出時にバッグやポケットにお菓子をしのばせている

《健康あだち21ハンドブックより》

6つ以上に あてはまる人は

今日から始めよう! ワンポイント予防術

糖尿病予防には肥満を防ぐことが一番重要です。「わかってはいるんだけど」という方のために、簡単な予防術を紹介します。さあ、今日からさっそく実践しましょう。

- 夜食と間食をやめよう
- 一口食べたらずを置き、よく噛もう
- 食べ過ぎに気を付けよう(満腹になるまで食べない)
- よく歩こう!
- 目標は1日1万歩
- 週に1度は体重を量ろう

**区民の現状は?**

糖尿病の治療件数は、最も多かった高血圧性疾患の治療件数の約3分の1です(図1)。ところが医療費の額は糖尿病のほうが多くなっています。一件あたりの負担は高血圧性疾患の3倍弱(図2)。経済的にも大きな負担となり、家計を圧迫します。死因別で見ると、男女とも8位(表1)で、意外と少ないと思われるかもしれませんが、

**糖尿病ってどんな病気?**

糖尿病は、インスリンの分泌不足や働きが悪い原因で糖質(ブドウ糖)の細胞への取り込みがうまくいかず、血糖値(血中のブドウ糖濃度)が慢性的に高くなる状態をいいます。糖尿病は自覚症状がないままに進行します。血糖値の高い状態を長期間放置すると体中の血管が傷つけられ、合併症を起します。3大合併症である糖尿病性の「腎症」「神経障害」「網膜症」のほか、全身の動脈硬化の結果として脳こうそく、心筋こうそく、壊疽などを引き起こします。

**知っていますか? 糖尿病のこと**

かし、心疾患、脳血管疾患、腎不全の背景には糖尿病が関わっている可能性が大きく、糖尿病は「隠れ死因」といつてもいいでしょう。

**健康結果をしっかりと確認しよう**

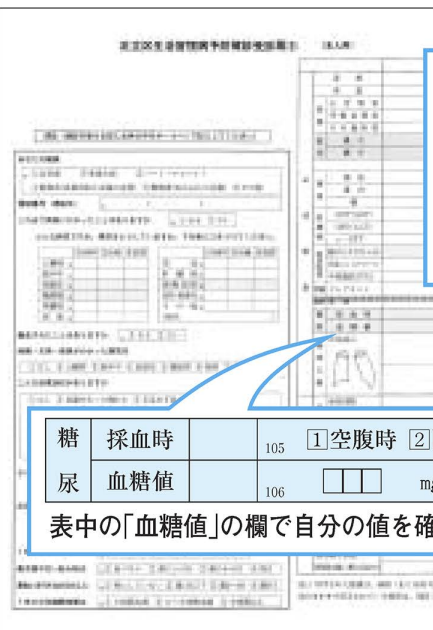
糖尿病予防のためには、まずは自分の血糖値を知ることが大切です。血糖値は血液検査でわかります。勤務先の健診や区民生活習慣病予防健診、節目健康診査を利用してください。結果は図3のような受診票でわかります。血糖値をよく確認し、数値が高い人は注意が必要です。

**健康あだち21とは?**

2010年まで「まちが応援 主役はわたし」の合言葉のもと、区民が主体的に目的をもった取り組み健康づくり運動です。

HP <http://www.city.adachi.tokyo.jp/024/kenkouadachi/7000-00.htm>

図3 区民生活習慣病予防健診受診票



**ショック! 血糖値が高い どうしよう?**

糖尿病の診断をするとき、血糖値を基に正常・境界域・糖尿病に分けます。しかし血糖値が高いからといって、必ずしも糖尿病というわけではありません。例えば、境界域は糖尿病予備軍ですが、食事や運動など生活習慣を変えることにより撃退できます。

糖尿病になる前に、今日から対策を始めましょう。

図1 糖尿病と高血圧性疾患の件数(15年5月)

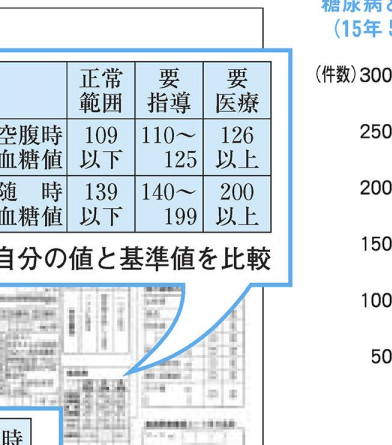


図2 一件あたりの医療費(15年5月)

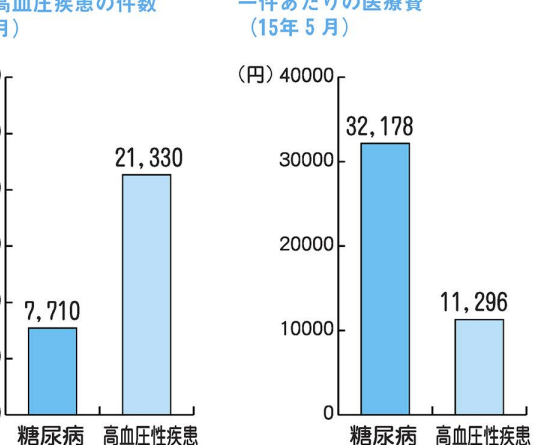


表1 区民の主要死因分類(14年)

順位	男性	女性
①	悪性新生物(がん)	悪性新生物(がん)
②	心疾患※	心疾患※
③	呼吸器系疾患	脳血管疾患※
④	脳血管疾患※	呼吸器系疾患
⑤	不慮の事故	不慮の事故
⑥	肝疾患	腎不全など※
⑦	腎不全など※	肝疾患
⑧	糖尿病	糖尿病

※は糖尿病が背景にある可能性が大きい疾患



# くらしの情報!

★定員に先着順とあるものは8月11日から受け付け

## 国民健康保険料の減免

対象は災害にあってたり、自営業の方が倒産・破産、または自己の意思によらない失業などで収入が極端に減少し、資産・能力の活用を図ったにもかかわらず、保険料の支払いがでなくなつた世帯 ※通常の退職による収入減などは該当しません  
内容 申請月以降分から3ヵ月単位で減免。6ヵ月を限度 申込 事前に電話の上、窓口へ申・問先 24時間年金課資格賦課係 (3880) 52440

## 新しい高齢受給者証を送付しました

8月から使用できる高齢受給者証を7月下旬に郵送しました。医療機関での負担割合は1割または2割(一定以上の所得者)で、16年度住民税の課税所得に基づいて決定しています。届きましたら氏名・生年月日などの記載内容を確認してください。また、医療機関で受診するときは必ず、保険証と新しい高齢受給者証を持参してください。

対象は次のすべてに該当する方: 70歳以上/老人保健法の適用を受けていない/国民健康保険被保険者 ※8月2日以降に70歳になる方には誕生月の月末に高齢受給者証を送付します  
問先 24時間年金課資格賦課係 (3880) 52440

## 国民年金保険料の免除制度

国民年金保険料には全額免除と半額免除制度があります。半額免除の場合、半額納付が無い期間は未納期間となります。  
対象は次のいずれかに該当する方: ①前年の所得が少ない方 ②失業中の方など ※申請者本人、配偶者、世帯主の前年所得で判定するので、15年中の収入の確定申告または住民税の申告を済ませておいてください。必要なものは年金手帳(年金番号のわかるもの)、今年の1月2日以降に区内へ転入した方は所得証明書 ※②の方は雇用保険受給資格者証または離職票が必要  
また、学生には学生納付特例制度があります。学生証(写しでも可) または在学証明書と年金手帳を持参してください。免除・学生納付特例制度は、申請月の前月から対象となります  
問先 24時間年金適用係 (3880) 58444

## 交通事故などの治療に国民健康保険を使う場合は届け出が必要です

届け出により、国民健康保険(国保)で受診できます。交通事故の場合、届け出には「事故証明書」が必要です。事故が起きたら必ず警察に連絡をして

6・7面で問い合わせ先の電話番号がないものは区役所代表へ  
☎3880-5111(代)

- ◆申込...申し込み方法
- ◆期限...申し込み期限
- ◆場・申・問先...場所・申し込み先・問い合わせ先
- ◆費用の記載のないものは無料
- ◆☎...ホームページアドレス
- ◆☒...Eメールアドレス

### 凡例

## 介護保険の手続きはお済みですか

介護保険料が年金から引かれていた方が亡くなった場合、戸籍の死亡届とは別に、社会保険事務所などにも死亡の届け出が必要で、届け出は必ず相続する遺族の方が行ってください。納め過ぎた保険料がある場合、社会保険事務所などへ届け出てください。届け出から2〜3ヵ月後に区から遺族の方に必要な書類を送付します。問先 介護保険課取納管理係 (3880) 5744

## 生きがい奨励金を支給します

高齢者の学習活動や社会参加を支援するため、70歳以上の方に4千円相当の区内共通商品券を送付します。※今年度より支給金額が改正されました。支給予定は11月初旬 対象は8月1日現在、区内在住で、誕生日が昭和10年4月1日以前の方 申込は今年新たに対象になった方: 申出書(8月中旬に発送)に必要な事項を記入し、9月15日



近年、大型スクーターがブームとなっています。スクーターは手軽な乗り物なので、服装も半そで・半ズボンと軽装で乗っている様子がよく見られます。しかし、万が一のために長袖・長ズボンを着用し、ヘルメットをしっかりかぶって、スピードを出し過ぎないように注意しましょう。

15年中の区内の状態別事故発生件数の割合は、原付を含む自動二輪車が1,272件で14.7%、死者数は7人で、死亡事故全体に占める割合は31.6%と、二輪車の死亡事故が非常に多いことがわかります。

警視庁では、二輪車事故防止重点路線「10ロードプラン」を行っています。これは、都内で二輪車の関与する死亡・重傷事故が多発する10区間を抽出し、交通違反の指導取り締まりや事故多発地点での交通規制の見直しなどを行うものです。区内では、環状七号線、国道4号線の2路線が指定されています。区も警察と一体になり事故防止キャンペーンを積極的に行っています。  
問先 = 交通安全係 ☎3880-5912

## 都営(地元割り当て)区営シルバーピア入居者募集

申込用紙配布期間 8月23日(土)〜30日(土) 日曜日は除く 配布場所 住宅管理係、各区民事務所 ※無くなり次第配布終了 募集対象 65歳以上の単身者 ※くわしくは、申し込みのしおりをご覧ください 問先 住宅管理係 (3880) 5938

## 都市計画の告示

次の6地区の沿道地区計画を変更しました。変更地区 国道4号A地区(日光街道) / 国道4号B地区(日光街道) / 足立区環状七号線A地区 / 足立区環状七号線B地区 / 足立区環状七号線C地区 / 足立区環状七号線D地区 告示日 7月9日 縦覧場所 問先 都市計画係 (3880) 5280

## ベルモント市民使節団のホームステイ受け入れ家族を募集

姉妹都市提携20周年を記念して、市民使節団が来区します。ボランティアとして、ホームステイの受け入れができるホストファミリーを募集します。各家庭に1〜2人のホームステイを予定しています。日程 10月10日〜12日までの最大3泊 募集対象 10家庭程度(抽選) 応募資格 区民で、次のすべてが可能な家族: 個室の提供/食事の提供など家族の一員としての受け入れ/所定の場所への送迎/公式パーティーへの出席 申込 ハガキに住所、氏名、家族構成、電話番号、宿泊提供可能日(10日から12日までのうち可能な日にちを記入)、受け入れ可能人数と男女別の希望を記入 ※決定した家庭には9月中旬に説明会を行います 期限 8月25日消印有効 申・問先 区民交流協会(経済観光課内) 〒120-8510 中央本町1-17-1 (3880) 5720

## 緑の実態調査を行います

区では10年に1回、「緑の実態調査」を行い、この調査をもとに、「足立区緑の基本計画」を作成しています。今年「第4次緑の実態調査」を行います。樹木・草などで緑で覆われているところの面積の割合(緑被率)を算出したり、樹木や樹林などの状況を調べるものです。6年度に行った前回調査では、区の緑被率は15.7%でした(図1)。

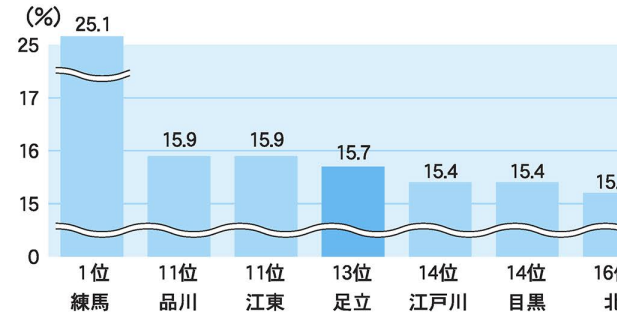
## 世論調査にご協力ください

区では、皆さんの声を区政に生かすため、毎年「足立区政に

## 戦没者を追悼し、平和を祈念する黙とうを

8月15日は「戦没者を追悼し、平和を祈念する日」です。当日、日本武道館で行われる全国戦没者追悼式では、正午から1分間の黙とうを行います。皆さんもこれにあわせて、職場や家庭などで、戦没者を追悼し、平和を祈念して黙とうを行いましょ。ご理解とご協力をお願いします。問先 = 人権・同和係 ☎3880-5497

図1 主な区の緑被率(6年度)





# 催し物ガイド

★先着順  
定員とあるものは  
8月11日  
から受け付け

## 区中学生海外派遣団の 帰国報告会

日時 8月30日(月)、午後2時  
場所 区役所庁舎ホール 内容  
7月26日～8月7日に姉妹都  
市のオーストラリア・ベルモン  
ト市へ派遣された区内の中学生  
たちが、現地での体験し、感じ、  
学んだことを発表 申込 当日  
直接会場へ 問先 区民交流協  
会(経済観光課内)  
☎(3880) 5720

## 地域支援課の催し

◆親子で発見! 荒川の自然  
(2日制)  
日程等 表1 対象 両日参加  
できる区内在住の子ども(小学  
4年生～中学3年生)とその  
保護者 定員 40人(抽選) 費  
用 2千円(子ども500円) 申  
込 往復ハガキに住所、氏名、  
電話、参加希望動機を明記 ※  
保護者1人につき子ども3人ま  
で 期限 8月27日必着 ※く  
わしくは区民事務所配布する

表1 「親子で発見! 荒川の自然」日程等

日時	内容	場所
10/1(金) 午後1時 30分～	足立の荒川について講習、荒川自然観察	生涯学習センター
2(土) 午前7時 30分～	河原で水質調査、水立物、水生動物観察、川の水を飲む体験	荒川中流訪問(埼玉県寄居町)

パンフレットまたは区・ホーム  
ページをご覧ください

## 栽培講習会

日時 9月22日(水)、午後2時  
4時 場所 都市農業公園 対  
象 区内在住・在勤の方 内容  
「香りを楽しむ花」をテーマ  
に、挿し木の方法・育て方の講  
習ほか ※講習で使った鉢植え  
は持ち帰れます 定員 50人  
(抽選) 費用 500円 申込  
往復ハガキに住所、氏名、電話  
番号を明記。1枚につき2人ま  
で申し込み可 期限 8月27日  
必着

## 仕事上の失敗や短所を アピールポイントに変える



「失敗や短所はアピールポイントに変えられる」とよく言われています。これは「自分の失敗や短所をよく分析している点」がアピールポイントにつながる「ということ」です。例えば面接で「今まで一番印象に残る失敗は？」と質問されたとき、その際、なぜ失敗したのか

を分析し、どう乗り切ったか、そして同じ失敗をしないための課題は何かを伝えます。また、短所を聞かれた場合なら、自分の短所をきちんと自覚し、補う方法も身につけていることを伝えます。

そもそも仕事には失敗がつきものですし、短所のない人間などいません。大切なのは、同じ失敗を繰り返さないよう心掛けているか、短所を補う方法を知っているかにあるわけです。

就職活動の際には、自分の「長所・短所や失敗例」などをあらかじめ整理しておきましょう。

「なんとかなる」は禁物です。いざ面接本番となるとあがってしまい、つじつまの合わない受け答えをしかねません。

区では若年求職者を対象として、就職活動に役立つ無料セミナーを、(株)リクルートに委託して行っています。今後、「パソコンセミナー」「仕事の探し方」「応募書類の書き方」「面接の受け方」など、8月下旬以降に開催予定です。くわしくはお問い合わせください。問先 (株)リクルート(あだちワークセンター) ☎(3880) 5539

「なんとなかなる」は禁物です。いざ面接本番となるとあがってしまい、つじつまの合わない受け答えをしかねません。

「なんとなかなる」は禁物です。いざ面接本番となるとあがってしまい、つじつまの合わない受け答えをしかねません。

区では若年求職者を対象として、就職活動に役立つ無料セミナーを、(株)リクルートに委託して行っています。今後、「パソコンセミナー」「仕事の探し方」「応募書類の書き方」「面接の受け方」など、8月下旬以降に開催予定です。くわしくはお問い合わせください。問先 (株)リクルート(あだちワークセンター) ☎(3880) 5539

区では若年求職者を対象として、就職活動に役立つ無料セミナーを、(株)リクルートに委託して行っています。今後、「パソコンセミナー」「仕事の探し方」「応募書類の書き方」「面接の受け方」など、8月下旬以降に開催予定です。くわしくはお問い合わせください。問先 (株)リクルート(あだちワークセンター) ☎(3880) 5539

区では若年求職者を対象として、就職活動に役立つ無料セミナーを、(株)リクルートに委託して行っています。今後、「パソコンセミナー」「仕事の探し方」「応募書類の書き方」「面接の受け方」など、8月下旬以降に開催予定です。くわしくはお問い合わせください。問先 (株)リクルート(あだちワークセンター) ☎(3880) 5539

区では若年求職者を対象として、就職活動に役立つ無料セミナーを、(株)リクルートに委託して行っています。今後、「パソコンセミナー」「仕事の探し方」「応募書類の書き方」「面接の受け方」など、8月下旬以降に開催予定です。くわしくはお問い合わせください。問先 (株)リクルート(あだちワークセンター) ☎(3880) 5539

◆川柳募集! テーマはまちの美化  
皆さんの豊かな感性をまちの美化に生かしてください。内容 容 1ポイ捨て・犬のふん放置禁止・路上喫煙防止など、まちの美化に関する川柳の募集 申込 ハガキに川柳を1点書き、住所、氏名、年齢、職業、電話番号を明記 ※未発表作品に限り ます。入賞作品の一切の権利は区に属し、応募作品は返却しません。入賞作品は9月下旬に本人に通知。くわしくは区・ホームページをご覧ください 期限 9月10日必着  
いづれも  
申・問先 地域活動支援係 ☎120・8510 中央本町1-17-1  
☎(3880) 5856

◆男女参画プラザの講座  
区民企画講座「女も男もエンパワーメント」プロジェクトマネジメントの手法を学ぶ(3日制)  
日程等 表2 企画運営 区民企画講座の会  
P.O.法人楽学の会

◆男性セミナー「いい夫婦・いい家族してませんか? あなたの人生楽しんでいませんか?」(4日制)  
日程等 表3  
いづれも  
対象 区内在住・在勤・在学の方 定員 40人(先着順) 申込 電話 ※保育あり。申し込み時に予約。6カ月以上就学前、定員15人 場・申・問先 男女参画プラザ ☎(3880) 5222

◆分譲マンション維持管理セミナー「日々の点検で、マンションを長持ちさせよう!」  
日時 9月18日(土)、午後2時～5時 場所 エル・ソフィア  
対象 区内分譲マンション居住者 講師 秋元孝夫氏(建築家) 定員 70人(先着順) 申込 電話 申・問先 住宅計画係 ☎(3880) 5249

◆リサイクルファッションショー作品募集  
着物や洋服をリフォームしたオリジナル作品を募集します。優秀作品は、10月に開催予定のファッションショーに出展します。

◆みんなであそぼう  
日時 8月28日(土)、午後1時30分 場所 西保木児童館 対象 幼児以上 ※幼児は保護者同伴 内容 竹の水鉄砲を作ったり遊ぼう 持ち物 着替え、タオル ※障害のある子もいない子も来てください 申込 当日直接会場へ 問先 西保木児童館 ☎(3884) 1114

◆分譲マンション維持管理セミナー「日々の点検で、マンションを長持ちさせよう!」  
日時 9月18日(土)、午後2時～5時 場所 エル・ソフィア  
対象 区内分譲マンション居住者 講師 秋元孝夫氏(建築家) 定員 70人(先着順) 申込 電話 申・問先 住宅計画係 ☎(3880) 5249

◆リサイクルファッションショー作品募集  
着物や洋服をリフォームしたオリジナル作品を募集します。優秀作品は、10月に開催予定のファッションショーに出展します。

◆NGO写真展  
日時 8月12日～27日、いづれも午前9時～午後8時 ※日・月・祝日は休館 内容 区内NGO(非政府組織)団体の、活動風景や現地の状況を撮った写真の展示 ※同施設内の梅田図書館にも特集コーナー「アジアの天使たち 平和への願い」を設置 出展団体 アジア・教育・文化・自然環境保護日本支援センター/アジア・レインボー・アソシエーション 場・問先 ☎(3919) 0111

◆都民ゴルフ場の区民開放参加者募集  
日程 9月18日(土) 対象 区内在住・在勤の方 定員 180人(先着順) 費用 6千500円 ※当日現地で支払い。昼食代、ロッカー費は別途必要 申込 往復ハガキに代表者および参加者全員(1枚4人まで)の住所、氏名、年齢、性別、電話番号を明記 ※往復ハガキ以外の申し込み、重複申し込みはすべて無効 期限 8月31日必着 ※決定通知は、9月上旬発送予定 場・申先 東京都民ゴルフ場 ☎123・0865 新田1-15-1  
☎(3919) 0111

## 区民企画講座

◆区民企画講座「女も男もエンパワーメント」プロジェクトマネジメントの手法を学ぶ(3日制)  
日程等 表2 企画運営 区民企画講座の会  
P.O.法人楽学の会

## 男性セミナー

◆男性セミナー「いい夫婦・いい家族してませんか? あなたの人生楽しんでいませんか?」(4日制)  
日程等 表3  
いづれも  
対象 区内在住・在勤・在学の方 定員 40人(先着順) 申込 電話 ※保育あり。申し込み時に予約。6カ月以上就学前、定員15人 場・申・問先 男女参画プラザ ☎(3880) 5222

## 分譲マンション維持管理セミナー

◆分譲マンション維持管理セミナー「日々の点検で、マンションを長持ちさせよう!」  
日時 9月18日(土)、午後2時～5時 場所 エル・ソフィア  
対象 区内分譲マンション居住者 講師 秋元孝夫氏(建築家) 定員 70人(先着順) 申込 電話 申・問先 住宅計画係 ☎(3880) 5249

## リサイクルファッションショー

◆リサイクルファッションショー作品募集  
着物や洋服をリフォームしたオリジナル作品を募集します。優秀作品は、10月に開催予定のファッションショーに出展します。

## 栽培講習会

日時 9月22日(水)、午後2時  
4時 場所 都市農業公園 対  
象 区内在住・在勤の方 内容  
「香りを楽しむ花」をテーマ  
に、挿し木の方法・育て方の講  
習ほか ※講習で使った鉢植え  
は持ち帰れます 定員 50人  
(抽選) 費用 500円 申込  
往復ハガキに住所、氏名、電話  
番号を明記。1枚につき2人ま  
で申し込み可 期限 8月27日  
必着

## 川柳募集!

◆川柳募集! テーマはまちの美化  
皆さんの豊かな感性をまちの美化に生かしてください。内容 容 1ポイ捨て・犬のふん放置禁止・路上喫煙防止など、まちの美化に関する川柳の募集 申込 ハガキに川柳を1点書き、住所、氏名、年齢、職業、電話番号を明記 ※未発表作品に限り ます。入賞作品の一切の権利は区に属し、応募作品は返却しません。入賞作品は9月下旬に本人に通知。くわしくは区・ホームページをご覧ください 期限 9月10日必着  
いづれも  
申・問先 地域活動支援係 ☎120・8510 中央本町1-17-1  
☎(3880) 5856

## みんなであそぼう

◆みんなであそぼう  
日時 8月28日(土)、午後1時30分 場所 西保木児童館 対象 幼児以上 ※幼児は保護者同伴 内容 竹の水鉄砲を作ったり遊ぼう 持ち物 着替え、タオル ※障害のある子もいない子も来てください 申込 当日直接会場へ 問先 西保木児童館 ☎(3884) 1114

## 分譲マンション維持管理セミナー

◆分譲マンション維持管理セミナー「日々の点検で、マンションを長持ちさせよう!」  
日時 9月18日(土)、午後2時～5時 場所 エル・ソフィア  
対象 区内分譲マンション居住者 講師 秋元孝夫氏(建築家) 定員 70人(先着順) 申込 電話 申・問先 住宅計画係 ☎(3880) 5249

## リサイクルファッションショー

◆リサイクルファッションショー作品募集  
着物や洋服をリフォームしたオリジナル作品を募集します。優秀作品は、10月に開催予定のファッションショーに出展します。

## 男性セミナー

◆男性セミナー「いい夫婦・いい家族してませんか? あなたの人生楽しんでいませんか?」(4日制)  
日程等 表3  
いづれも  
対象 区内在住・在勤・在学の方 定員 40人(先着順) 申込 電話 ※保育あり。申し込み時に予約。6カ月以上就学前、定員15人 場・申・問先 男女参画プラザ ☎(3880) 5222

## 分譲マンション維持管理セミナー

◆分譲マンション維持管理セミナー「日々の点検で、マンションを長持ちさせよう!」  
日時 9月18日(土)、午後2時～5時 場所 エル・ソフィア  
対象 区内分譲マンション居住者 講師 秋元孝夫氏(建築家) 定員 70人(先着順) 申込 電話 申・問先 住宅計画係 ☎(3880) 5249

## リサイクルファッションショー

◆リサイクルファッションショー作品募集  
着物や洋服をリフォームしたオリジナル作品を募集します。優秀作品は、10月に開催予定のファッションショーに出展します。

## 掲示板

◆ホームヘルパー2級養成講座(土・日コース)受講生募集  
期間 9月18日～12月4日 定員 40人(選考) 費用 6万9千800円 申込 往復ハガキに住所、氏名、生年月日、年齢、電話、性別、職業、受講動機を明記 期限 9月4日必着 場・申・問先 足立新生苑 ☎121・0061 花畑4-39-10  
☎(3883) 7946

◆谷在家福祉工房非常勤支援員募集  
対象 障害者に対し理解がある方(資格があればなお可) 内容 身体障害者の方に対する非常勤支援員 勤務時間 午前8時30分～午後5時15分 時給 850円 募集人数 若干名 申込 電話 場・問先 谷在家福祉工房 ☎(3853) 0632

※1日3回放送(午前9時30分、午後0時30分、午後6時)

映像広報 制作だより

記録的な暑さが続く今年の夏。毎日汗をいっぱいかきますが、広いお風呂で手足を思いっきり伸ばして、気持ちよく汗を流せば、身体はスッキリ、気分も爽快。

区内にはたくさんの銭湯があります。今回の番組では、昔ながらの趣が残るもの、特徴あるもの、まちでのふれあいを求めながら銭湯を巡ります。夏休みの思い出に、ご家族やお友達と一緒に銭湯を訪れてみませんか。《広報課》

「情報キャッチ 好きです。あだち」放送予定  
あだちコミュニティチャンネル(ケーブルテレビ足立9CH)

放送日	特集内容
8/16～22	笑いとお風呂の銭湯巡り

※1日3回放送(午前9時30分、午後0時30分、午後6時)



表 1 16年度企業提案型 緊急雇用事業一覧

提案名	事業概要	新規雇用者数(人)
電子自治体オンラインサービス普及啓発事業	電子自治体のオンラインサービスを活用するためのIT技術普及講座などを開催します。	17
足立区安全対策調査事業	区内の危険箇所などについて点検調査を行い、ホームページ上から検索できるようにします。	38
口座振り替え納付促進のための訪問勧奨事業	特別区民税・都民税、国民健康保険料および介護保険料の口座振り替え納付促進のため、訪問勧奨事業を行います。	22
中小企業IT導入調査事業	区内中小企業のIT導入に関する調査を行います。	23
中小企業向けIT導入・利用促進事業	区内中小企業向けIT導入および利用促進に関する講座・技能研修などを行います。	23
地域コミュニティを活用した商店街活性化モデル事業	関原地域をモデル地区として、商店街の活性化を図る新たな事業を展開するため、地域の要望や課題の調査などを行います。	6
就職支援セミナー事業	障害者・生活保護受給者向け就職支援セミナーを行います。	6
訪問介護員（ヘルパー・3級）養成研修事業（知的障害者向け）	知的な障害を持つ方の就労支援のための訪問介護員（ヘルパー・3級）養成研修を行います。	6
訪問介護員（ヘルパー・3級）養成研修事業（精神障害者向け）	精神的な障害を持つ方の就労支援のための訪問介護員（ヘルパー・3級）養成研修を行います。	6
まちのみどり調査事業	区内全域の緑の実態調査を行い、各地区の特徴や変化を明らかにします。また、緑の特徴や健康度を調査します。	23
緑化啓発推進事業	区内教育施設をモデルとし、緑化啓発推進事業を展開します。	11
教育施設図面などの電子化事業	大量に存在する教育施設図面などを電子化し、施設管理の効率化・高度化を図ります。	18
合計		199

※新規雇用者数は予定です



**「企業提案型緊急雇用事業」とは**

区が行う雇用対策の1つとして「失業中の方を雇用して行う公共事業」を、企業などから提案してもらったものです。

今年度は予算を増額し、総額2億円の範囲内で行います。

# 総額2億円 「企業提案型緊急雇用事業」が決まりました

**各事業の新規雇用者を募集します**

各事業で新規に雇用する方については、ハローワーク足立に求人票が提出されます。就労を

希望する方は、お問い合わせください。

なお、求人票はハローワーク足立、あだちワークセンターのいずれでも見られます。

**事業が決まりました**

4月21日から5月21日までの募集期間中に、区内外の33事業者から44提案が寄せられ、厳正な選考の結果、11事業者による12提案が決まりました(表1)。

今後、決定した各提案は、区の各担当課が中心となって事業を進めていきます。

**保育ママ募集中!**

くわしくは保育計画係まで

☎(3880) 5873

tokyo.jp

http://www.city.adachi.

report (3880) 5815

report (3880) 5815

report (3880) 5815

report (3880) 5815

report (3880) 5815

report (3880) 5815

report (3880) 5815

report (3880) 5815

report (3880) 5815

report (3880) 5815

report (3880) 5815

report (3880) 5815

report (3880) 5815

report (3880) 5815

report (3880) 5815

report (3880) 5815

report (3880) 5815

report (3880) 5815

report (3880) 5815

report (3880) 5815

report (3880) 5815

report (3880) 5815

report (3880) 5815

report (3880) 5815

report (3880) 5815

report (3880) 5815

report (3880) 5815

report (3880) 5815

report (3880) 5815

report (3880) 5815

report (3880) 5815

report (3880) 5815

report (3880) 5815

report (3880) 5815

report (3880) 5815

report (3880) 5815

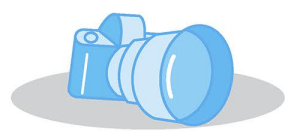
report (3880) 5815

report (3880) 5815

report (3880) 5815

report (3880) 5815

report (3880) 5815



## スケッチあだち

まちの情報・話題をお待ちしています。 問先=広報係 ☎3880-5815

### 元気に育ってね

毎日暑い日が続いた7月、今年も区内民家の軒下などにつばめの巣が作られ、親つばめが熱心に子育てをする姿が見られました。

交互にえさを運んでくる親つばめに、かわいい赤ちゃんつばめは大きく口を開いてえさを欲しがります。

えさ不足も心配される都会での子育てですが、みんなの願いが届いて元気に巣立って欲しいですね。



▲「お腹すいたよ～。早くごはんちょうだい」

### 洒落心を楽しむ 「地口行灯」

7月17日、第一中学校で、生徒と保護者が参加して、千住が江戸の宿場町だったころから伝わる地口行灯作りが行われました。「地口」とは、ことわざや格言などに音の似ている語句を絵と文字で表し、語ろ合わせを楽しむものです。

参加者は「地口」を考えるのに頭をひねりながらも、地元の千住五町会の方の協力を得て、個性あふれる行灯を完成させました。

参加した生徒と保護者たちは、「地口を考えるのは難しかったけれど、楽しかった」と満足そうに話していました。

この日に作られた地口行灯は、11月3日の第一中学校文化祭で披露される予定です。



▲半紙に描いた絵と地口を行灯に張り付けます



「完成!」地口行灯「地口」も洒落ています

**安全は あなたの自覚 周りの目**  
～足立区生活安全推進標語最優秀賞～  
地域の防犯活動や防犯・防火キャンペーンを通して、安全で安心なまちをつくりまします 《危機管理課》

### お便り募集 あだち広報 「ズームアップ10月号」

- ①「読者のページ」への投稿  
10月号のテーマは「私の考える省エネ」です。日常生活の中で省エネルギーのために工夫されていること、昔からの智慧、思い出などをお寄せください。300字程度。
  - ②季節の絵てがみ  
10・11月ごろに合わせた作品。  
なお、応募いただいた作品は返却しません。
- いずれも —
- 応募方法=住所、氏名、年齢、電話番号を明記し、郵送(①はファクス・Eメール可) 期限=8月27日必着  
申・問先=広報係「ズームアップ」担当 〒120-8510中央本町1-17-1 ☎3880-5815  
☎3880-5815  
☎3880-5610  
✉kouhou@city.adachi.tokyo.jp