



2004年  
(平成16年)  
9/10  
第1414号

# あだち 広報

●発行/足立区 ●編集/広報課  
〒120-8510 足立区中央本町1-17-1  
☎3880-5111(代)  
FAX 3880-5610(広報課)  
http://www.city.adachi.tokyo.jp/  
あだち広報は毎月10日・25日、  
ズームアップは6・8・10・1・3月発行



▲笑顔は健康のあかし。いつまでも笑顔を絶やさず、元気でいたいものです  
(五反野コミュニティセンターで行っている「銭太鼓」練習風景の一場面)

## いつまでも 笑顔いっばい生きいきと

60歳以上の方が、健康で生きいきと活動するための施設、それが老人館です。様々な教室・行事をとおして、高齢者の方の生きがい作りのお手伝いをしています。老人館で友達や、趣味の輪を広げてみませんか。

### 老人館へ来てみませんか

開館時間 午前9時～午後5時 対象 原則として60歳以上の区民 休館日 日・祝日、年末年始、館内整理日(西部・千住老人館、老人会館は、ほかに月曜日休館)

### 老人館って

### どんなところ?

区内には住区センターなどの併設を含め、現在49の老人館があります。日常的には囲碁・将棋、バンパー、カラオケ、マッサージ機などの利用ができます。今まで老人館を利用したことがない方にも気軽に参加してもらえるよう、楽しみながらできる体操や誕生会などのレクリエーション行事もあります。

また、利用者が児童館の子どもたちに昔遊びなど、貴重な体験を伝える異世代交流の場もあります。

そのほか、民謡、民舞、手芸などに加え、レクリエーションダンス、童謡、折り紙などを凝らして、特色ある教室を開いています。ぜひ、老人館においでください。

### みんなが集って

### 生きいき交流

老人館では、各老人館同士の交流の場として、毎年6月に老人館交歓会を行っています。今年で20回目を迎えたこの交歓会は、60歳代から90歳代までの方が参加し、ギャラクシיתי・西新井文化ホールで、踊りや民謡、寸劇など

## 第2の人生を とことん楽しむ

### 知的好奇心をくすぐる

青井住区センターの「あおいシニアスクール」では、歴史や介護など、身近で興味深いテーマについて学んでいます。「助け合って、生きいきと楽しく過ごしましょう」を合言葉に、現在は60歳から91歳までの方が誘い合って参加しており、「楽しみながら賢くなれる」と好評です。

千住老人館、西部老人館主催の「あしだち大学」では、地域社会、歴史、健康の各コースプログラムに沿って、知識を習得したい多くの方が学んでいます。

### 気軽に参加し、健康作り

扇老人館の「扇おたっしやくらぶ」では、健康相談・血圧測定、ゲームや体操などをした後、お茶を飲んで楽しい時間を過ごします。「いっばい笑って元気になるし、毎回工夫があってとても楽しみ」と好評です。

また、梅田老人館の「言葉の教室」では、本の朗読をして、日本語の文章を楽しみながら口の筋力アップを図っています。



◀扇おたっしやくらぶはいつも元気いっばい

### 世代を超えた交流

栗島老人館では、利用者が地域の小学校を訪問し、昔の遊びを伝えたり、昔話や体験を語ったりと、子どもたちとの交流を深めています。

各老人館では毎年9月に「敬老の集い」を行っています。興本老人館では、古い遊びを子どもたちに伝え、高齢者にも新しい遊びを楽しんでもらえるよう、毎年内容を工夫しています。「遠くにいて会えない孫を思い出した」という声もありました。



▲興本老人館の「敬老の集い」。子どもたちとのふれあいに、自然と笑顔もこぼれます

老人館に関するお問い合わせは、  
住区推進課指導相談係へ  
☎(3880) 5868

の発表・交流をしています。出演者は家族や友達からの声援に、表情がひとときわ輝いていました。皆さんも参加して、楽しいひとときを過ごしませんか。



### 今号の主な内容

- 2・3面 ▽保健福祉ガイド/講演会のお知らせ/募集します/みんなでつくる健康あだち21/人権と同和問題の理解のために
- 4・5面 ▽秋の足立区交通安全運動
- 6・7面 ▽くらしの情報/催し物ガイド/わくわく通信/映像広報制作だより
- 8面 ▽動物愛護週間/スケッチあだち

### 区長へのファクス

FAX 3880-5678  
回答を希望する方は住所・氏名・電話番号などを記入してください

### 出掛けてみませんか

◆敬老の日は銭湯へ  
65歳以上の方は200円で区内の銭湯が利用できます。日時=9月20日(例) 場所=区内の各銭湯 対象=65歳以上の方 申込=当日、番台(フロント)で年齢を教えてください(証明書は不要) 問先=衛生管理係 ☎3880-5891

◆老人会館の書道教室(後期分)  
日時=10月~17年3月の第2・第4火曜日、午後1時~2時30分 対象=区内在住で60歳以上の方 ※前期に受講した方や、現在ほかの教室を受講中の方は申し込みできません 定員=30人(抽選) 申込=往復ハガキに住所、氏名(フリガナ)、年齢、電話番号を明記 期限=9月18日必着 場・申・問先=老人会館 〒121-0812西保木間4-9-1 ☎3859-9732



# 保健福祉ガイド

★定員に先着順とあるものは9月14日から受け付け

## ポリオ(小児まひ)生ワクチン予防接種

### 秋のポリオ予防接種

日程等表1 対象5カ月7歳6カ月未満の乳幼児 ※接種が1・2回目の新規対象者は、9月末に予診票を郵送します。新規対象者以外で予診票を持っていない方は、事前に申請してください。また、同封のお知らせをよく読んでから接種してください。接種当日に持参するもの予診票(記入したのも)、母子健康手帳、体温計、上履き 申・問先 母子保健係 (3880) 5892

### 乳医療証を発送します

乳幼児医療証は、毎年10月が更新月です。該当する方には9月24日ごろに新しい医療証(若草色)を発送します。なお、現在使用中の医療証(淡いオレンジ色)の有効期限は9月30日です。10月1日以降は使えないので破棄してください。申・問先 児童給付係 (3880) 5884

### 昭和52年生まれの追加接種(有料)

この期間に生まれた方は、ポリオの免疫が十分についていない割合が高いことがわかっていきます。この年齢層でポリオ流行地域へ渡航する方、お子さんがポリオ予防接種を受ける方または子どもと接する機会が多い職業の方はポリオ予防接種をお勧めします。子ども家庭支援センターでは子どもの発達に関するあらゆる利用希望者は事前に区に登録してください。日時 月曜日、土曜日、午前8時30分～午後6時

### 子ども家庭支援センター発達相談受け付け中

「歩くのが遅い」「言葉が出ない」「落ち着かない」など、就学前のお子さんの発達で、気になることはありませんか。子ども家庭支援センターでは子どもの発達に関するあらゆる

日程	場所	日程	場所
10/12(火)	長門小学校 新田小学校 保木間小学校	22(金)	江北保健総合センター 中川北小学校 桜花小学校
13(水)	中川小学校 本木小学校 花畑西小学校	25(月)	東和保健総合センター 西新井小学校 伊興小学校
14(木)	梅島第二小学校 舎人小学校 洲江第一小学校	26(火)	栗島小学校 扇小学校 西保木間小学校
15(金)	中央本町保健総合センター 千寿常東小学校 興本小学校	27(水)	中央本町保健総合センター 千住保健総合センター 東洲江小学校
18(月)	江北保健総合センター 辰沼小学校 舎人第一小学校	28(木)	東加平小学校 血沼小学校 竹の塚保健総合センター
19(火)	関原小学校 江北小学校 江平小学校	29(金)	千寿小学校 綾瀬小学校
20(水)	千寿第三小学校 東綾瀬小学校 西伊興小学校	11/1(月)	東和保健総合センター 西新井第二小学校 東栗原小学校
21(木)	弘道第一小学校 寺地小学校 鹿浜小学校		

※いずれも受付時間は、午後1時45分～2時45分  
※車での来場、学校へのお問い合わせは、できません  
※千寿常東小学校は旧千寿第四小学校、千寿小学校は旧千寿第二小学校です

## 表2 保健総合センター一覧

保健総合センター	電話番号
中央本町	3880-5351
竹の塚	3855-4151
江北	3896-4004
千住	3888-4277
東和	3606-4171

## 表3 ポリオ追加接種医療機関

医療機関	所在地等
和田小児科医院	西保木間2-15-23 ☎3884-2301
萩原小児科内科医院	千住1-36-13 ☎3881-3914
大橋小児科医院	千住2-8 ☎3881-2360
綾瀬クリニック	綾瀬1-29-13 ☎3603-8881
中島小児科	西綾瀬2-23-8 ☎3852-5241
千葉小児科内科医院	花畑7-14-9 ☎3850-8523
しみず医院	伊興3-18-21 ☎5691-1212
三原小児科医院	本木北町14-6 ☎3890-0205

## 表4 福祉事務所一覧

福祉事務所	所在地等
中部(区役所内)	中央本町1-17-1 ☎3880-5880
千住	千住仲町19-3 ☎3888-3141
東部	東綾瀬1-26-2 ☎3605-7105
西部	鹿浜8-27-15 ☎3897-5011
北部	竹の塚2-25-17 ☎3883-6800

2・3面で問い合わせ先の電話番号がないものは区役所代表へ ☎3880-5111(代)

◆ 申込・・・申し込み方法  
◆ 期限・・・申し込み期限  
◆ 場・申・問先・・・場所・申し込み先・問い合わせ先  
◆ 費用の記載のないものは無料  
◆ ☎・・・ホームページアドレス  
◆ ✉・・・Eメールアドレス

凡例

### 乳幼児すこやか相談

子育てについて、一人で悩んでいることはありませんか。気軽に相談してください。保育園に通っていない家庭からの相談にも応じます。相談日 月曜日(祝日は除く)、午前10時～午後4時 内容 経験豊かな公・私立保育園の職員による育児相談(秘密厳守) 実施保育園 公・私立保育園全園 相談方法 電話または面接 問先 保育課保育指導 (3606) 1333

### マタニティキッキング

日時 9月28日(火)、午後2時～4時 場所 エル・ソフィア 内容 妊娠中に必要な栄養の話 / 食生活コングラタターと一緒に、保存食品を上手に取り入れた調理実習・試食 対象 妊婦定員 20人(先着順) 申込 電話 費用 300円(材料費) 持ち物 エプロン・三角きん・ふきん・筆記用具 場・申・問先 千住保健総合センター保健栄養士 (3888) 4277

### 病後児保育

利用希望者は事前に区に登録してください。日時 月曜日、土曜日、午前8時30分～午後6時

### すくすくクラブ参加者募集

日時 1回目:10月13日(水)、午前10時～11時30分 2回目以降:3月まで毎月2回、いずれも水曜日 対象 第1子で14年10月～15年3月生まれの幼児とその保護者 内容 子育ての情報交換や学習を通じて友達を輪を広げます ※企画・運営は参加者が中心になって行います 定員 40組(先着順) 場・申・問先 中央本町保健総合センター 地域保健係 (3880) 5352

### 児童手当(拡大分)の申請はお済みですか

児童手当法が改正され、児童手当の支給対象が小学校就学前から小学校第3学年修了前までに拡大されました。これに伴い、小学校第1～3学年の児童を養育する保護者の方は、受給のための申請が必要です。7月1日現在、区内に住居登録がある小学校第1～3学年児童の保護者の方には、8月上旬に申請書を郵送しました。まだ申請していない方は、申請書に記入・押印のうえ、早めに返送してください。審査結果および支払月は、後日通知します。

## みんなで作る健康あだち21

健康を学ぶ

「健康あだち21」は、区民が主体的に取り組む健康づくり運動です。この運動は区内の学校にも広がっています。都立江北高校では「様々な保健活動や対策」というテーマで公開授業を行いました。JICA(国際協力機構)の保健活動など、世界における活動や、「健康増進法」などの我が国の活動、そして区が行っている「健康あだち21」など、様々な健康のための活動を学びました。学習は、住んでいる地域で行っている活動を知ることははじまりです。そして健康づくりを展開している場を確認し、最後に健康づくりの主役である「わたし」の生活習慣を振り返りました。

### 健康あだち21

また、区立花保中学校では、「朝食づくり大作戦」と題し、献立作りから調理まで行い、みんなからの投票で優秀作品を選出しました。優秀作品は、学校の文化祭で発表する予定です。これらの取り組みは、9月11日に行われる「健康あだち21フォーラム」の中でも紹介されます。「健康創生」まちが応援 主役はわたし」を合言葉に、これからも、地域のあらゆるところからの健康づくりを盛り上げましょう。《健康づくり係》

### 歯周病健診

受けたことのある方でも、初めての方でも申し込みできます。※1年度に1回のみ 日時 9月29日(水)、午後1時15分～2時30分受け付け 内容 歯周病などの歯科健診・相談 / 歯間ブラシ・糸ようじなどの補助用具を使ってみる 定員 35人(先着順) 申込 電話または窓口 場・申・問先 竹の塚保健総合センター歯科保健係 (3855) 4151

### 障害福祉センター精神科相談

「眠れない」「落ちつかない」「引きこもっている」などの相談ができます。日時 毎月第1金曜日、午後1時30分～3時30分 対象 愛の手帳または身体障害者手帳をお持ちの方とその家族 申込 電話(予約制) 場・申・問先 障害福祉センター自立生活支援室 (5681) 0132

### 調剤師試験願書配布中

配布場所 区役所、足立保健所、各保健総合センター(表2) 申込 9月29日～10月4日に都庁へ郵送(消印有効) 試験日 11月21日(日) 問先 食品保健係 (3880) 5363

### 40～60歳の区民

期間 通年 場所 区内の指定歯科医療機関 内容 歯周病な



定期的に健康診断を  
9月24日〜30日は結  
核予防週間

結核の早期発見には、健康診断が欠かせません。1年以上結核の検診(レントゲン撮影)を受けていない方は、この機会に受診しましょう。日程等表5

Table with 2 columns: 日時, 場所(保健総合センター). Rows include 9/29 (水) 午前9時〜10時30分 江 北, 29 (水) 午後1時〜3時 東 和, 30 (木) 午前9時〜10時30分 千 住, 30 (木) 午後1時30分〜2時30分 竹の塚, 10/25 (月) 午前9時〜10時30分 中央本町

節目健康診査

40・50・60歳になる方を対象に、基本健康診査・各種がん検診・歯周病チェックなどをセットにした節目健康診査を行っていただきます。対象者には、年4回に分けてお知らせと申込書を送付していただきます。対象は昭和19・29・39年のそれぞれ10月7日から翌年の1月6日までに生まれた方。9月17日ごろに送付します。希望者は早めに申し込んでください。届かない方はお問い合わせください。また1月7日以降の誕生日の方は、12月中旬に発送します。申込は同封の申込ハガキに必要事項を明記期限10月15日消印有効 問先は成人保健係 (3880) 5121

住区健康フェスティバル

日時等表6 内容自分の生活環境を見直し、健康づくりを学習/体験コーナー/パネル展示ほか 申込は当日直接会場へ

人権と同和問題の  
理解のために

インターネットの中で2

インターネットの世界も「人」と「人」のつながりで成り立っています。現実の社会と同じように、書き込まれた内容をもとに、情報の活用や、人との交流をします。

インターネット上で人と交流するためには、掲示板やチャット(2人以上の人と同時に文字で会話すること)に参加したり、Eメールの交換をすることになります。ここで大切なのが、「ネットケット」(ネットワーク・エチケット)です。そのポイントは、次のとおりです。▽ホームページ上の注意書きと使い方:各ホームページの管

理人が決めている約束には違いがありますので、しっかりと確認しましょう。▽あいさつや敬語:パソコンの向こう側には「人」がいます。あいさつや敬語に配慮しましょう。▽表現:言葉のセクハラや不快な表現に気を付けましょう。▽誹謗・中傷:特定の人やグループなどに対しての嫌がらせはせず、見つけた場合は、すぐ管理人に連絡しましょう。▽謝罪:もし、自分の書き込みや間違いや失礼な表現があったら、なるべく早く謝罪の気持ちを書き込みましょう。▽個人情報:自分の情報だけでなく、他人の情報の取り扱いも十分に気を付けましょう。インターネットの世界でも、一番大切なことは、他人の気持ちを考えて行動する心遣いです。《人権・同和係》

表6 10月の住区健康フェスティバル

Table with 4 columns: 日程・受付時間, 会場, 内容, 問先. Content includes 10/19 (火) 午後1時〜2時30分 江北コミュニティセンター 内容は筋力・ストレッチ・健康測定・健康相談・健康講座・健康チェック・健康づくり

あしすと社会福祉講座 助犬・聴導犬に会おう! 日時10月9日(土)、午後1時30分〜3時30分 内容身体障害者補助犬法の施行で、補助犬(盲導犬・聴導犬・介助犬)が身体障害者の目・耳・手足として施設内や交通機関などで活躍することが認められるようになりま

フェスタ・デ・バンブー 2004 日時9月25日(土)、午前10時〜午後3時 場所竹の塚ひまわり

講演会のお知らせ

すこやか親子講演会「知ってトクする幼稚園入園の準備」 日時9月23日(祝)、午前10時〜正午 対象幼児を子育て中の父母や関係者 講師神山潤氏(東京北社会保険病院副院長) 内容幼稚園入園に向けて、生活リズムやテレビ・ビデオの問題を考えます 定員100人(先着順) 申込電話 ※保育あり(先着50人。申し込み時に予約) 場・申・問先 中央本町保健総合センター地域保健係 (3880) 5352

講演会「心病める現代社会〜今、私たちにできる事は?〜」 日時10月15日(金)、午後2時〜4時 対象精神保健業務に携わる方または関心のある方 内容心の問題を抱える人が増えている現代の精神事情を学び、地域でできるサポートについて考えます 講師花田照久氏(東京武蔵野病院医師) 定員40人(先着順) 申込電話 場・申・問 江北保健総合センター地域保健係 (3896) 4004

講演会「野菜のチカラ!」 日時9月29日(火)、午後1時30分〜3時30分 対象区内在住・在勤の方 内容家庭の食

講演会「疲れにくい介護のポイント」 日時10月5日(火)、午前10時〜正午 対象介護をしている方、介護に関心のある方 内容ストレスをためず、元気に介護に向き合うためのポイントについての講演 講師笹森貞子氏(呆け老人をかかえる家族の

展示ほか 問先 衛生管理係 (3880) 5891 区柔道接骨師会 (3857) 8688

健康あだち21「第31回 足立区民健康まつり」 日時9月18日(土)、午後2時〜4時 場所区役所庁舎ホールおよび1階区民ロビー 内容区医師会、区歯科医師会、区薬剤師会、区柔道接骨師会、区助産師会の医療5団体と区の共催による無料健康相談/各種検診/歯のポスターコンクール作品

高齢者住宅改修給付事業 業が一部変わります 高齢者住宅改修給付事業の設備改修の対象要件などが、10月1日から一部変更になります。変更点「浴槽の取り替え工事」のうち、給湯器の取り替えについては対象外/「浴槽の取り替え工事」の給付基準額を、20万円に変更/対象者の介護保険認定要件を、「要支援」「要介護」に限定 ※高齢者住宅改修給付事業の予防給付については、変更ありません 問先 在宅支援係 (3880) 5257

障害福祉センター専門職員(非常勤)募集 職種 栄養士 勤務条件 週4日、午前9時〜午後5時15分 雇用期間 10月〜17年3月(更新の場合あり) 報酬 18万4千円 募集人員 1人 選考書類および面接 採用予定10月1日 申込履歴書(写真貼付)、資格証明書(写し)を郵送 期限 9月24日必着 申・問先 障害福祉センター庶務係 121・0816 梅島313119 (5681) 0131

就学相談員(非常勤職員) 対象 小・中学校の教員資格または心理学などの学科を履修し、就学支援に関する専門的知識を有する方 勤務内容 入学にかかわる就学相談など 雇用条件 週30時間 雇用期間 1年(更新の場合あり) 報酬 月額22万円 募集人員 1人 選考書類および面接 採用予定日 10月1日 申込履歴書(写真貼付)、資格証明書(写し)、就学支援に対する自分の考えを800字以内にとめたものを持参または郵送 期限 9月17日必着 申・問先 就学係 120・8510 中央本町11711 (3880) 5969

募 集 し ま す

講演会「平和と安全の都市宣言」 21世紀が平和な世紀となるように、国際連合の「人間の安全保障」の考え方に基づき、区は、14年10月1日に「平和と安全の都市宣言」を行いました。区民の皆さんに、さらに理解を深めていただくため、講演会を開催します。日時10月1日(金)、午後1時50分〜4時 場所区役所庁舎ホール 内容等 記念講演:野村彰男氏(国連広報センター所長) 記念講演:私立チエリ幼稚園鼓笛隊 定員 340人(先着順) 申込電話またはファクス 申・問先 人権・同和係 (3880) 5497 (3880) 5609

講演会「ピア・カウンセリング講演会」 「自分を大切に自分らしく生きてゆこう」精神障害者ピアサポートセンターの取り組み 日時10月1日(金)、午後2時〜4時 対象 精神障害を持つ方とその家族、関係機関職員 講師 加藤真規子氏(こらえる・たいとう代表) 定員 25人(先着順) 申込電話または窓口 場・申・問先 地域生活支援センター (3883) 7177

住居衛生講演会 「ネズミ退治〜最近の動向〜」 日時10月4日(月)、午後2時〜3時30分 場所 ギャラクシテイイ・西新井文化ホール 内容 地域ぐるみで行う、一般住宅で

卓でおなじみの野菜の健康機能と上手な採り方を学びます 講師 藤井仁乃氏(フードコーディネーター) 定員 60人(先着順) 申込電話 場・申・問先 千住保健総合センター保健栄養 (3888) 4277



# 放置自転車を撤去します

区では、駅周辺からおおむね300mを自転車放置禁止区域に指定しています。放置禁止区域内に放置された自転車は警告札の取り付け後、即日撤去していただきます。返還日時=月曜～土曜日 第4日曜日、午前9時～午後6時 ※日曜日(第4日曜日を除く)・祝日・第4日曜日の翌日・年末年始は、休業日です 保管場所=表2 撤去料=2,000円 ※撤去料のほか、身分証明書、自転車のかぎなども持参してください

### ●自転車の盗難に注意

最近、撤去した自転車の中に盗難されたものが増えています。盗まれたときは、すぐに警察へ盗難届を出してください。撤去日以前に盗難届が出ていた場合は、撤去料が免除になります。

### ●北千住駅前自転車放置禁止区域を変更しました

北千住駅西口再開発による道路の変更にもない、禁止区域が変更となりました(図1)。※このほかの区内11駅についても禁止区域が指定されています

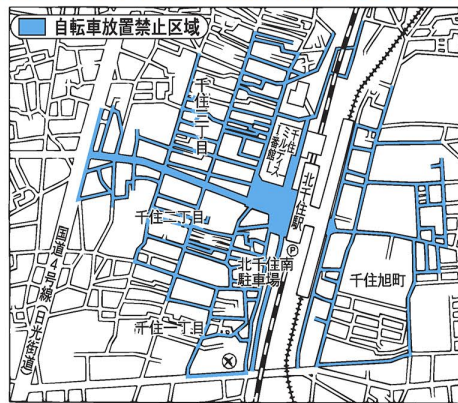
— いずれも —  
問先=自転車係 ☎3880-5914

表2 放置自転車保管場所一覧

撤去した駅	保管場所
小菅・五反野・梅島・北綾瀬	加平移送所(加平2-17-6先)
綾瀬	北綾瀬移送所(谷中1-8-10)
西新井・大師前・竹ノ塚	竹の塚移送所(東伊興3-18-7)
北千住・京成関屋・牛田・千住大橋	中央本町移送所(足立4-16-19先)

※身分証明書、自転車のかぎなどを持参してください

図1 北千住駅周辺自転車放置禁止区域



# 電子自治体オンラインサービスを利用するための実践講習会

17年から始まる電子申請、電子入札サービスを有効に活用するためのパソコンを使った実践講習会です。17年3月まで引き続き開催します。また、毎月の講習会日程などは、あだち広報10月号で毎月お知らせする予定です。電子入札についての事業者向け講座は、11月以降開催予定です。日時等=表5 対象=区民 講師=NPO法人ITネットワーク東京 費用=無料(テキスト代としてAコースは700円、Bコースは500円を実費負担) 申込=往復ハガキに希望のコース・番号、住所、氏名(フリガナ)、年齢、電話番号を明記 ※返信ハガキには、必ずあて先を記入 期限=9月20日必着 申・問先=システム管理係 〒120-8510 中央本町1-17-1 ☎3880-5817

表5 電子自治体オンラインサービスを利用するための実践講習会一覧

コース	番号	開催期間	開催曜日	時間	場所・定員
A	1	10/4~11/8	毎週月曜	午後6時30分~8時30分(6回制)	五反野小学校(各回25人)
	2	10/5~11/9	毎週火曜		
	3	10/6~11/10	毎週水曜		
	4	10/7~11/11	毎週木曜		
	5	10/8~11/12	毎週金曜		
	6	10/9~11/13	毎週土曜		
	7	10/10~11/14	毎週日曜		
	8	10/4~11/8	毎週月曜		
	9	10/5~11/9	毎週火曜		
	10	10/7~11/11	毎週木曜		
	11	10/8~11/12	毎週金曜		
	12	10/9~11/13	毎週土曜		
	13	10/9~23	毎週土曜		
	14	10/17~31	毎週日曜		
	15	10/30~11/13	毎週土曜		
	16	10/4~18	毎週月曜		
	17	10/5~19	毎週火曜		
	18	10/7~21	毎週水曜		
	19	10/8~22	毎週金曜		
	20	10/9~23	毎週土曜		
	21	10/17~31	毎週日曜		
	22	10/30~11/13	毎週土曜		
B	23	10/10~31	毎週日曜	午前9時~正午(4回制)	五反野小学校(各回25人)
	24	10/4~25	毎週月曜		
	25	10/5~26	毎週火曜		
	26	10/7~28	毎週水曜		
	27	10/8~29	毎週金曜		
	28	10/9~30	毎週土曜		
	29	10/10~31	毎週日曜		
	30	10/4(月)・5(火)	2日連続	午前9時30分~午後4時30分	学びピア21(各回20人)
	31	10/25(月)・26(火)	3日連続		
	32	10/12~14	4日連続		
33	10/19~21				
34	10/12~15	1日	午後1時~5時		
35	10/19~22				
36	10/25(月)	1日	午後1時~5時		
37	10/26(火)				
38	10/28(木)				
39	10/29(金)				

※Aコース…初心者の方でもできる電子自治体活用コース(全12時間)  
※Bコース…生活に役立つ電子申請とホームページの活用(全4時間)

# 道路交通法が改正されました

6月、道路交通法の一部を改正する法律が成立しました。以下のうち①~③は11月1日から施行され、反則金が、大型車7,000円、普通車・自動二輪車が6,000円、原動機付自転車が5,000円となりました。違反をし、一定期間内に反則金を納めない場合は、刑事事件として以下の罰金を科せられることがあります。

### ①携帯電話の使用に関する罰則

交通の危険を生じさせていなくても、運転中に携帯電話を手で持って通話したり、注視したりした場合…「5万円以下の罰金」



### ②「騒音運転」に罰則を新設、「集団暴走行為」「消音器不備」の罰則

急発進・空ぶかしなど、著しい騒音を生じさせる運転行為…「5万円以下の罰金」  
著しく交通の危険を生じさせたり、他人に迷惑を及ぼすような集団暴走行為…「2年以下の懲役または50万円以下の罰金」  
消音器がついていないか騒音が出るように改造した車両を運転した者…「5万円以下の罰金」



### ③酒気帯び検査拒否の罰金

飲酒運転取り締まりの際、「呼気検査」を拒否した場合…「30万円以下の罰金」



### ●その他の改正

自動二輪車の高速道路における二人乗り規制の見直し  
中型免許新設など、運転免許区分の見直し  
運転者が放置駐車の際の反則金を支払わないと、使用者に納付命令が出されます

道路交通法改正に関するお問い合わせは、  
千住警察署 ☎3879-0110  
西新井警察署 ☎3852-0110  
綾瀬警察署 ☎3620-0110  
竹の塚警察署 ☎3850-0110

# 信号無視



▲青信号が点滅中、無理に渡ると途中で赤になってしまいます。無理をせず、次の青信号まで待ちましょう

# 一時不停止



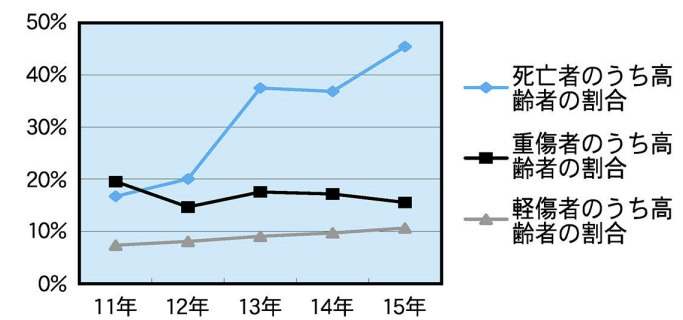
▲路地から突然飛び出しては危険です。止まれの標識があったら、必ず止まり、左右の安全を確認しましょう

# 横断禁止場所での横断



▲ここは横断禁止場所です。また、この標識の無い所でも無理な横断はやめましょう。車は急に止まってはくれません

グラフ1 区内交通事故死傷者のうち高齢者が占める割合



※死亡者のうち高齢者が占める割合が、ここ数年で急激に増えています。半数に近づく勢いです

**交通安全イベント**  
交通安全の大切さや、身を守る方法を学べる様々なイベントを、区内でも行います。表1。  
反射材プレゼンツもありです。皆さんも、ぜひ参加してください。

日程	場所	内容
9/30まで(土・日・祝日を除く)	区役所1階区民ロビー・マルチビジョン	交通安全映画上映
9/21~30		交通事故防止パネル展
9/27、午後2時~2時30分	区役所1階区民ロビー	「自転車もライトをつけよう」キャンペーン
9/29、午前10時~10時30分		

※費用=無料 申込=当日直接会場へ

表4 文化祭舞台・大会部門

場所	日程	開演時間	内容
ギャラクシティ・西新井文化ホール	9/20(祝)	午前9時45分	民謡(9/20のみ)
	9/23(祝)	午前9時45分	
	10/17(日)	午前10時30分	和太鼓★
	10/30(土)	午後1時	大正琴
	11/3(祝)	午前11時	洋舞踊
	11/7(日)	午前10時	民舞
	10/31(日)	午前11時	日本舞踊
	11/3(祝)	午前10時	吟剣
	11/7(日)	午前9時30分	歌謡★
	11/3(祝)	午後0時30分	俳句★
区役所庁舎ホール	10/31(日)	午前11時	舞踊芸能
	11/28(日)	正午	三曲
	12/4(土)	午後1時	フリーステージ
	12/5(日)	午後1時	将棋
梅田地域学習センター	10/3(日)	午前10時	将棋
	11/3(祝)	午前9時15分	謡曲
中央本町地域学習センター	11/20(土)	正午	川柳★
	11/28(日)	午前9時15分	囲碁★
西新井大師前	11/3(祝)	午前10時	茶会★

表3 文化祭展示部門

場所	期間	内容
ギャラクシティイベントホール	9/21~26	友禅
	9/28~10/3	拓本
	10/5~10	手芸★
	10/13~17	美術
	10/19~24	書道★
区役所1階区民ロビー	10/26~31	日本画★
	11/2~7	俳画
	11/12~14	フラワー★
区民ギャラリー(教育研究所内)	11/2~7	写真★
区役所1階区民ロビー	10/5~8	障月
	10/11~17	盆景★・園芸
	10/11~15	川柳(展示)
	10/28~31	陶芸・魚拓
シアター1010・ギャラリー	9/11~12	生け花

※表3…いずれも時間は、午前10時~午後6時(最終日はいずれも午後5時まで)

**第54回 足立区文化祭**  
日程等=表3・4 ※表中「★」は一般参加が可能(事前申し込み、実費負担あり)  
◆文化祭合同セミナー  
日時=9月20日(祝)、▽展示=午後0時30分~4時 ▽舞台=午後1時~4時 場所=シアター1010 テーマ=祝賀、足立のにぎわい  
問先=文化事業係 ☎3880-5984

**つくばエクスポレス「レールワーク北千住」**  
日時=10月9日(日)、▽1回目:午前10時~11時30分 ▽2回目:午後2時~3時30分 場所=つくばエクスポレス北千住駅(集合・解散) ※駐車場、駐輪場はありません。対象は小学生以上、全区間安全に歩ける小学生 ※小学生は保護者同伴 区内 容=北千住駅、荒川橋りょうの往復ウォーキング(約2.2km、開業後は入ることができない場所の見学 定員=各回500人(抽選) 申込=往復ハガキに、年齢、連絡先、希望する回を明記 ※ハガキ1枚で5人まで申し込み可。返信用あて名には、代表者の住所、氏名を明記 期限=9月21日必着 申・問先=つくばエクスポレス推進係 〒120-8510 中央本町1-17-1 ☎3880-5719

**毎日第3土曜日はあだち家族ふれあいの日**  
昨年からスタートし、9月で1年を迎えます。毎月第3土曜日は、区内施設(体育館、プール、生物園、こども科学館、郷土博物館ほか)の個人利用が無料です。また、区内ポウリング場と区内銭湯を割り引き料金で利用できます(区内銭湯は第1土曜日も割り引きあり)。このほか、青少年センターでは乳幼児の親子向けの「おはなしシアター」を開催し、各図書館でも、お話をなどを行っています。問先=青少年センター ☎3890-0061

# 運動の重点

▽二輪車の交通事故防止  
▽高齢者の交通事故防止  
▽夕暮れ時と夜間の交通事故防止対策の推進  
▽シートベルトとチャイルドシートの正しい着用の徹底

# 過信は禁物です!

個人差はありますが、だれでも年をとるにつれて、身体の運動機能が低下します。交通事故にあわないように、「自分の交通安全」について再確認してみましょう。

- 「道」を選びましょう  
体力が低下すると、自転車や自動車を素早く避けるなど、とっさの行動をとりにくくなります。できるだけ交通量の少ない、安全な道路を利用しましょう。
- 「時」を選びましょう  
夕方や夜間は、周囲の状況が一層見えにくくなります。外出は、できるだけ明るいうちに済ませましょう。
- 「服」を選びましょう  
明るい色の服装を心掛けて、自動車の運転者から発見されやすいようにしましょう。  
夜間に出外するときは、反射材を身に付けましょう。
- 「足」を選びましょう  
体力や平衡感覚が低下すると、自転車やバイクの運転中にふらつきなど、危険です。できるだけバスや電車を利用しましょう。自動車を運転する人も、長時間の運転は避けるなど、無理な運転はやめましょう。

お問い合わせは  
交通安全係  
☎3880-5912

# 9月21日~30日 秋の足立区交通安全運動

毎日、どこかで発生している交通事故。中でも、高齢者の事故が全国的に増加しています。今後、高齢者人口が増えるにつれ、その傾向はますます高まると予想されます。高齢者が自らを守る意識を持つことも大切ですが、社会全体が高齢者を事故から守らなくてはなりません。今回は、高齢者の交通安全について考えてみましょう。

# 高齢者の交通事故の主な原因は?

交通事故の死傷者のうち、高齢者が占める割合が高くなっています。あなたは、危ない歩き方、乗り方をしていませんか。自動車を運転する方も、高齢者を見かけたなら「スピードを落とす」「ちよっと止まって待つ」など、いっしょに慎重に、姿勢が大切です。

◆足立区基本構想シンポジウムを開催します  
日時=10月2日(日)、午後2時~4時 場所=ギャラクシティ・西新井文化ホール 定員=150人(先着順) 期限=10月1日必着  
— いずれも —  
申込=Eメール・電話・ファックス・郵便 ※住所、氏名または名称(法人や団体の場合は代表者氏名)、電話番号を明記 申・問先=政策課 〒120-8510 中央本町1-17-1 ☎3880-5812 FAX(3880) 5610

お問い合わせは  
ask@city.adachi.tokyo.jp  
(3880) 5610



# くらしの情報!

★定員に先着順とあるものは9月14日から受け付け

## 納税の相談はお早めに

16年度第2期の特別区・都民税の納期限(8月31日)が過ぎました。納期限後は、延滞金(年率14・6%)が加算され、それでも納付されないときは、差し押さえなどの処分を受けることがあります。

事情があつて納付できない場合や不明な点などは、早めに相談してください。問先Ⅱ納税相談係

☎(3880) 5236  
☎(3880) 5237

## 国民健康保険証の再交付

保険証は、健康保険に加入していることを示す証明書で、病院にかかるときの受診券です。かかりつけの病院などで受診するときに一度、保険証を提示しましょう。保管には十分気を付け、他人との貸し借りは

絶対にしないでください。保険証を紛失・汚損したときは再交付します。持参するものは住所・氏名を確認できるもの(保険料の領収書など) 交付方法

Ⅱ郵送 ※顔写真付きで住所・氏名が確認できるもの(運転免許証など)官公署発行で特殊加工のもの(を)を持参した場合、本人確認の上、窓口で交付します

申・問先Ⅱこくほ年金課資格賦課係 ☎(3880) 5240

☎(3880) 5236

☎(3880) 5237

☎(3880) 5236

☎(3880) 5237

☎(3880) 5236

☎(3880) 5237

☎(3880) 5236

☎(3880) 5237

☎(3880) 5236

☎(3880) 5237

☎(3880) 5236

☎(3880) 5237

☎(3880) 5236

☎(3880) 5237

6・7面で問い合わせ先の電話番号がないものは区役所代表へ ☎3880-5111(代)

- ◆申込・・・申し込み方法
- ◆期限・・・申し込み期限
- ◆場・申・問先・・・場所・申し込み先・問い合わせ先
- ◆費用の記載のないものは無料
- ◆☎・・・ホームページアドレス
- ◆☒・・・Eメールアドレス

### 凡例

：在学の区立小学校に提出  
▽区立小学校に在学していない方  
：同封の封筒で就学係に郵送または持参(土・日・祝日除く)  
期限Ⅱ10月29日必着 ※小学校に入学する児童を対象に、10月11日に就学時健康診断を行って

います。就学時健康診断通知書を10月上旬に発送しますので、入学を希望する学校で受診してください。くわしくは、同封の案内、区・ホームページをご覧ください 問先Ⅱ▽学校希望選択票について：就学係

☎(3880) 5969  
▽就学時健康診断について：学校保健係

☎(3880) 5971

☎(3880) 5971

☎(3880) 5971

☎(3880) 5971

☎(3880) 5971

☎(3880) 5971

☎(3880) 5971

☎(3880) 5971

☎(3880) 5971

☎(3880) 5971

☎(3880) 5971

☎(3880) 5971

## 納め忘れの無いよう口座振り替えを利用しましょう

「特別区・都民税」「国民健康保険料」「介護保険料」の支払いは、便利で安心な口座振り替えを利用してください。区内の金融機関・郵便局に申込用紙があります。通帳と印鑑を持参し、申し込んでください。問先Ⅱ納税課収納管理係 ☎3880-5238  
こくほ年金課収納管理係 ☎3880-5242  
介護保険課収納管理係 ☎3880-5744

工事内容	助成限度額	交付限度額
生垣の設置	12,000円/m	30万円
植込地の設置	12,000円/m <sup>2</sup>	
フェンス等緑化の設置	2,000円/m	
塀の撤去	5,000円/m <sup>2</sup>	

※交付額は工事の実費相当額とし、工事内容に応じて助成金額の限度を定めています

表3 旧区立塩原林間学園売り払い(入札)物件

種別	土地所在地番	地目構造等	公簿面積	最低売払価格
土地	栃木県那須郡塩原町大字金沢字塚原2067番1ほか10筆	山林・雑種地	87,882m <sup>2</sup>	198,640,000円(税込)
建物	上記土地に存在する(本棟・体育館・管理棟ほか)	鉄筋コンクリート造り2階	延床面積6,560.14m <sup>2</sup>	

表4 不動産公売物件一覧

売却区分番号等	見積価額 公売保証金	内容
第1号農地	見積価額4,580,000円 公売保証金460,000円	土地2筆 所在=茨城県水海道市菅生町字黄金 地番=8489番1、8489番2 地目=いずれも田 地積=2筆6903m <sup>2</sup>
第2号農地	見積価額1,770,000円 公売保証金180,000円	土地 所在=茨城県水海道市菅生町字黄金 地番=8457番 地目=田 地積=2754m <sup>2</sup>

## 建物を新築などする方は届け出を

住居表示実施済み区域で、建物を新築、または増改築などで出入口を変更する場合は、新たな住居番号(住所)を決めるための届け出が必要です。この届け出がないと、住民票の異動などの手続きができません。建築確認済証が交付されましたら、案内図と配置図(建築確認書一式の中にあります)を用意し、届け出をしてください。また、建物の名称を変えた場合も届け出が必要です。

なお、住居表示板(緑色のアルミ板)を破損・紛失した方には、窓口にて無料で再交付しています。問先Ⅱ戸籍住民課住居表示

☎(3880) 5236

☎(3880) 5237

☎(3880) 5236

☎(3880) 5237

☎(3880) 5236

☎(3880) 5237

☎(3880) 5236

☎(3880) 5237

☎(3880) 5236

## 検察審査会制度「不起訴には11人の審査の目」

交通事故や傷害・詐欺などの被害に遭い、「加害者を告訴したが、検察官が裁判にかけてくれない」「不起訴処分」などといった不満を持つ方のために、検察審査会があります。

検察審査会は、選挙権を有する国民の中から無作為に選ばれた11人の検察審査員で構成され、事件記録の調査、証人を呼ぶなどし、事件が不起訴になったことが適切だったかを国民の視点で審査します。審査の結果、さらにくわしく捜査すべき(不起訴不当)、起訴をすべき(起訴相当)という議決に達すれば、検察官はこの議決を参考に事件を再度検討し、起訴が相当であるとの結論に達すれば、起訴の手続きがとられます。

審査の申し立てや相談は無料で、秘密は固く守られます。問先Ⅱ東京第一・第二検察審査会 ☎(3581) 5411

☎(3880) 5581

☎(3880) 5581

☎(3880) 5581

☎(3880) 5581

☎(3880) 5581

☎(3880) 5581

☎(3880) 5581

☎(3880) 5581

## 不動産公売

区で差し押さえられた不動産を公売します。差押財産は入札で売却し、その代金を税に充てます。農地の公売に参加するには、売却区分番号ごとに、入札時に「買受適格証明書」を提出することが必要です。この証明書は、水海道市農業委員会へ申請(10月12日期限)して取得してください。日時Ⅱ12月1日(水)、午前10時~11時 場所Ⅱ区役所 内容Ⅱ表4 ※税の完納などにより一部の物件の公売を中止することがあります。不動産公売案内・物件明細書などは、納税課で配付・公開しています。くわしくは、区・ホームページでご覧になれます。問先Ⅱ▽買受適格証明書について：水海道市農業委員会

☎0297(23) 2927  
▽不動産公売について：区・公売係 ☎(3880) 5235

☎http://www.city.adachi.tokyo.jp/

☎(3880) 5223

☎(3880) 5223

☎(3880) 5223

☎(3880) 5223

☎(3880) 5223

☎(3880) 5223

☎(3880) 5223

☎(3880) 5223

## 国民年金の手続きをお忘れなく

将来、年金を減額されたり、受給できなくなったり、必要な配法に該当する方は届出をしない、が、方法をおお、14年4月か、第3号被保険者として加入する事業主を由り、また、加入や転入などの届出には、基礎年金番号の通入・確認が必要です。年金手帳または基礎年金適年金適用係は各区分事務所 問先=年金適用係 ☎3880-5843

表1 年金手続きが必要なとき

届け出が必要なとき	手続きに持参するもの	手続き後の種別
会社などをやめたとき(厚生年金などの加入者でなくなったとき)	年金手帳または基礎年金番号通知書、勤続のわかつた年月日、印鑑	第1号被保険者
扶養されている配偶者の方は併せて届け出を	年金手帳または基礎年金番号通知書、扶養でなくなった日がわかるもの、印鑑	第2号被保険者
厚生年金などに加入中の夫(妻)の扶養でなくなったとき(収入が増えた、離婚した)	年金手帳または基礎年金番号通知書、健康保険証、印鑑	第2号被保険者
会社などに就職したとき(厚生年金などに加入したとき)	年金手帳または基礎年金番号通知書、健康保険証、印鑑	第2号被保険者

## 転入した小・中学生の保護者の皆さんへ「就学援助制度」

経済的理由により就学困難な児童生徒の保護者に、給食費・学用品費などを援助します。4月以降に区内に転入し、区内の小・中学校に通う児童・生徒の保護者で希望する方は、16

☎(3880) 5744

☎(3880) 5744

## まちの緑を増やしませんか

区では景観、防災、環境に配慮した緑豊かなまちづくりを進めるために、道路に接する場所の緑化工事を行う方に、工事費用を助成しています。必ず工事を行う前に申請してください。

☎(3880) 5744

☎(3880) 5744

## 旧区立塩原林間学園売り払いのお知らせ

旧区立塩原林間学園を一般競争入札により売り払います。物件は区が定めた価格以上で、最も高い価格で入札した方に売却します。日時Ⅱ10月28日(木)、午前11時 場所Ⅱ区役所 内容Ⅱ表3 申込期間Ⅱ10月18日(

☎(3880) 5581

☎(3880) 5581

## 女性相談室の臨時休業

臨時休業日Ⅱ9月22日 ※相談の予約も休業 問先Ⅱ男女参画プラザ女性相談室

☎(3880) 5223

☎(3880) 5223



# 催し物ガイド

★先着順  
定員のあるものは  
9月14日  
から受け付け

## コンサートのお知らせ

◆アトリウムコンサート  
日時 9月17日(金)、午後0時25分～1時  
場所 区役所1階区民ロビー  
曲目 さらし / 岡康祐  
出演 足立区三曲協会

## ◆ジョイントコンサート

日時 9月25日(土)、午後6時30分  
開演 場所 竹の塚区民ホール  
曲目 もみじ / 浜辺の歌ほか  
出演 東京足立青少年少女合唱団 / 測江フラウエンコール  
いずれも

申込 当日直接会場へ 問先 文化事業係  
☎(3880) 5984

## ◆第14回あだち子どもフェスティバル

日時 9月19日(日)、午前9時30分  
場所 区民センター  
内容 オープニングセレモニー / 伝承遊び / 作って遊ぼう / ミニシアター /

模擬店ほか 申込 当日直接会場へ 問先 青少年センター  
☎(3890) 0061

## ◆みんなであそぼう

日時 9月25日(土)、午後1時30分  
対象 幼児以上 ※幼児は保護者同伴  
内容 わいわいランド / ゲーム / ソースせんべい屋ほか ※障害のある子も来てください  
申込 当日直接会場へ 場・問先 西保木児童館  
☎(3884) 1114

## ◆ワインとかめま和牛の夕べ

日時 10月27日(水)・28日(木)、いずれも午後6時30分～8時  
場所 ベルモント公園陳列館  
費用 Ⅱ区民交流協会会員：千円 Ⅰ一般：2千円 申込 往復ハガキに住所、氏名、年齢、電話番号、参加希望日、会員・一般の別、イベント名を明記 ※ハガキ一枚で4人まで申し込み

## ◆総合住宅相談会

◆住まいに関する情報の展示  
日時 10月18日(土)・22日(日)、午前9時～午後5時 ※18日は午後1時から、22日は午後3時まで

可。返信ハガキのあて名に代表者の住所、氏名を必ず記入 期限 10月1日必着 申・問先 区民交流協会(経済観光課内) 〒120-8510 中央本町1-17-1  
☎(3880) 5720

## ◆NPOガッツとまかじり講座「あなたの想いをNPOで実現しよう」

日時 9月28日(火)、午後6時30分～8時  
内容 NPOとは、NPOで何が出来るかについて実体験を交えた講義 講師 辻家政彦氏(足立区NPO法人連絡会会長) / 久保田民氏(NPO法人わいわい事務局) / 早坂津夜子氏(NPO法人あだち学習支援ボランティア「楽学の会」副代表理事) 定員 20人(先着順) 申込 電話  
場・申・問先 NPO活動支援センター  
☎(3840) 2331

## ◆働く親の子育て講座「子どもの心を育てる」

日時 9月24日(金)、午後6時30分～8時30分  
場所 西保木児童館  
内容 ゲームが子どもに与える影響  
講師 森昭雄氏(日本大学教授)

## ◆17年度参加団体募集

春と秋に花壇を審査し、各賞を決定し表彰します。対象 区内の町会・自治会、学校などの団体 申込 電話 期限 9月30日 申・問先 地域活動支援係  
☎(3880) 5856



## 様々な状況に合わせた就職支援をしています

あだちワークセンター(ハローワーク足立)では、求職中の方、早期に就職できるように様々な就職支援を行っています。今回は、センターを利用し、就職した方の事例を紹介いたします。

◆就職先が決まらない22歳、女性  
大学在学中、20数社(事務系職種)に応募したが、すべて不

◆総合住宅相談  
日時 10月20日(水)、午前10時～午後4時  
場所 区役所庁舎ホール  
内容 建築、不動産、融資、税金、法律、マンションなど住宅全般について各専門家が相談に応じます 申込 電話 期限 10月13日 ※後日、相談時間を連絡 申先 住宅計画係  
いずれも 問先 住宅計画係  
☎(3880) 5249

## ◆第13回「生ごみたい肥でガーデニング」

日時 9月18日(土)・11月14日(日) 午後4時～午後6時(土・日・祝日も開館)  
内容 伊興遺跡から出土した縄文後期土器などの展示 場・問先 伊興遺跡公園展示館  
☎(3898) 9111

## ◆健康区民フォーラム

日時 9月26日(日)、午後1時30分～5時  
場所 区民センター  
内容 区民の健康に関する講演、相談、体験など  
定員 200人(先着順) 申込 ハガキ、ファクス、Eメール 申・問先 (財)博慈会老人病研究所 〒123-0864 鹿浜5-11-1  
☎(3857) 7911  
FAX (5647) 0977  
E-mail: kkenkyusho@ninus.ocn.ne.jp

## ◆第3回消費者講座「知って安心、暮らして法律」

日時 10月6日(火)、午後1時30分～3時30分  
場所 エル・ソフィア  
内容 弁護士活用の活用(探し方・選び方、その費用) / 契約・売買(クーリング・オフ、未成年者契約) / 金銭貸借(保証人、利息の制限) / 近隣関係(隣地との境界、日照権ほか) 講師 横塚章氏(あかね法律事務所弁護士) 定員 70人(先着順) 申込 電話または窓口 申・問先 消費者センター  
☎(3880) 5385

◆心身障害教育懇談会  
日時 9月24日(金)、午後2時～4時  
場所 教育研究所  
対象 心身障害教育に関心のある方  
☎(3880) 9800

## ◆あだち再生館のお知らせ

◆講座「生ごみたい肥でガーデニング」  
日程等 表6 場所 あだち再生館(最終日は、都市農業公園) 対象 区内在住・在勤の方 費用 300円 定員 35人(抽選) 申込 電話または、ハガキに住所、氏名(フリガナ)、年齢、電話番号、講座名を明記 期限 9月17日必着 ※1回のみ受講希望など、くわしくはお問い合わせください  
◆A1フェスタ2004 フリーマーケット出店者募集  
日時 10月9日、午前11時～午後3時 10月10日、午後10時～午後3時  
場所 荒川

◆働く親の子育て講座日程  
日時 9/24(金)、午後6時30分～8時30分  
場所 西保木児童館  
内容 ゲームが子どもに与える影響  
講師 森昭雄氏(日本大学教授)

表6 生ごみたい肥でガーデニング日程等

日時	テーマ	講師
9/30	青い空とアオザイ～ベトナムでシンプルに暮らして～豊かな土づくりに挑戦	中川美知子氏(足立よみうり新聞編集長) / 運沼浩子氏(生ごみリサイクル全国ネットワーク板橋代表)
10/14	実践! やってみよう花と野菜の家庭菜園	区職員
11/11	来年に向けて腐葉土をつくる	区職員

※いずれも木曜日。時間は、午後1時30分～3時30分

### 映像広報 制作だより

最近、大きな声で笑っていますか? 笑う角には福来る。「笑い」は楽しく暮らすために欠かせませんよね。番組では、そんな「笑い」をテーマに、人気番組「笑点」(日本テレビ)の放送作家、遠藤佳三さんと区長の対談を2回に渡り放送します。第1弾は「笑い与健康」。健康の秘けつは笑いにあった! 二人のユーマアあふれる対談は必見です。また、笑いを追求する区内在住の芸人さん達も紹介します。お楽しみに! 《広報課》

「情報キャッチ 好きです。あだち」放送予定  
あだちコミュニティチャンネル(ケーブルテレビ足立9CH)

放送日	特集内容
9/20~26	勝手に笑い特区 その1 「笑い与健康」

※1日3回放送(午前9時30分、午後0時30分、午後6時)

### 掲示板

◆区民ボウリング大会  
9月下旬から開催します。  
場所 西新井ラッキョーレーン、北千住マルアイボウリング ※日時、費用などくわしくはお問い合わせください 問先 足立区ボウリング連盟・浪岡  
☎(3888) 0707

◆健康区民フォーラム  
日時 9月26日(日)、午後1時30分～5時  
場所 区民センター  
内容 区民の健康に関する講演、相談、体験など  
定員 200人(先着順) 申込 ハガキ、ファクス、Eメール 申・問先 (財)博慈会老人病研究所 〒123-0864 鹿浜5-11-1  
☎(3857) 7911  
FAX (5647) 0977  
E-mail: kkenkyusho@ninus.ocn.ne.jp

◆第3回消費者講座「知って安心、暮らして法律」  
日時 10月6日(火)、午後1時30分～3時30分  
場所 エル・ソフィア  
内容 弁護士活用の活用(探し方・選び方、その費用) / 契約・売買(クーリング・オフ、未成年者契約) / 金銭貸借(保証人、利息の制限) / 近隣関係(隣地との境界、日照権ほか) 講師 横塚章氏(あかね法律事務所弁護士) 定員 70人(先着順) 申込 電話または窓口 申・問先 消費者センター  
☎(3880) 5385

◆心身障害教育懇談会  
日時 9月24日(金)、午後2時～4時  
場所 教育研究所  
対象 心身障害教育に関心のある方  
☎(3880) 9800

◆あだち再生館のお知らせ  
◆講座「生ごみたい肥でガーデニング」  
日程等 表6 場所 あだち再生館(最終日は、都市農業公園) 対象 区内在住・在勤の方 費用 300円 定員 35人(抽選) 申込 電話または、ハガキに住所、氏名(フリガナ)、年齢、電話番号、講座名を明記 期限 9月17日必着 ※1回のみ受講希望など、くわしくはお問い合わせください  
◆A1フェスタ2004 フリーマーケット出店者募集  
日時 10月9日、午前11時～午後3時 10月10日、午後10時～午後3時  
場所 荒川



# 動物は愛情と 責任をもって飼いましょう

動物愛護週間は、命ある動物の愛護と適正な飼育についての関心と理解を深めるために、「動物の愛護及び管理に関する法律」に基づいて設けられました。この機会に、私たちが飼っている動物、身近にいる動物たちや動物の飼い方について改めて考えてみましょう。

## 9/20~26は 動物愛護週間

### 動物の飼育は「正しく」「大切に」

飼い主が正しい飼い方を知らないと、動物の健康を害するだけでなく、他人に迷惑や危害を与える原因にもなります。飼い主は、命ある動物を飼う上で、その習性や生理をよく理解し、愛情を持って終生飼育する責任があります。

### 「飼う」ことは「育てる」こと

動物を飼うことは、責任を持って育てることです。飼い主は、新しく生まれる命にも責任を持たなければなりません。繁殖を望まない場合は、もらい手のつかない不幸な命を生み出す前に、不妊・去勢手術を行ってください。

### 身元の表示が迷子を防ぎます

迷子になり、飼い主のもとに戻ることができない動物は少なくありません。飼い主の責任の所在を明らかにし、迷子になった動物の発見を容易にするためにも、犬には鑑札を着け、猫やそのほかの動物には名札などを付けましょう。大規模災害が発生したときにも、すぐに飼い主がわかるなど、役立ちます。

### 犬に正しいしつけを

犬を飼う場合、人間と犬が同じ社会の中でうまく暮らしていくために、しつけは不可欠なものです。「飼い主の制止に従う」「むだ吠えをしない」「人やほかの動物を攻撃しない」などは、必ず覚え

させましょう。まずは、「座れ」、「待て」などを根気よく教え、できたときは褒めてあげましょう。



### 猫の飼育は屋内で

現在の交通や住宅事情を考えると、都会で猫を飼う場合には、事故の心配のない屋内で飼育することが望ましいと言えます。猫は家具に登るなどの上下運動ができる環境があれば、運動不足によるストレスを溜めることなく家の中で安心して飼うことができます。また、専用のトイレ、爪研ぎなどを用意することや発情期対策(不妊・去勢手術など)を行うことが屋内飼育を成功させるコツです。

柱に爪研ぎカバ  
り、家に傷は付  
きません



▲タンスに登る足場を作ると、猫も大喜び

### 参加しませんか、動物イベント

#### 英国式犬のしつけ方教室

日時=10月17日(日)、午後1時30分~4時 場所=区立第四中学校 内容=訓練犬と一緒に、しつけ方の基本を学びます 講師=本荘完氏(英国式ドッグトレーナー) 定員=150人(抽選) 申込=往復ハガキに住所、氏名、電話番号、参加人数、飼い犬の種類と年齢、飼い犬で困っていることを明記 ※当日は犬を連れて来ないでください 期限=9月30日必着 申・問先=足立保健所住居衛生係 〒120-0011 中央本町1-5-3

#### 動物ふれあいフェスティバル

日時等=表1 申込=当日直接会場へ 問先=都・福祉保健局健康安全室環境衛生課 ☎5320-4412 区・住居衛生係 ☎3880-5375

#### 表1 動物ふれあいフェスティバル日程等

日時	内容	場所
9/25(土) 午前11時~ 午後4時	しつけ方教室、 動物教室などの 屋外行事	上野恩賜公園、 上野動物園
26(日) 午前10時~ 午後4時	動物愛護講演 会、動物愛護こ どもフォーラム	東京都美術館

この特集に関するお問い合わせは  
生活衛生課環境衛生へ

☎3880-5375



## スケッチあだち

まちの情報・話題をお待ちしています。 問先=広報係 ☎3880-5815

### 親子で触れる千住の歴史

8月19日・20日に夏休み親子歴史探検が行われました。江戸時代、宿場としてにぎわっていた千住。参加した親子は、今も各所に残っているその面影や歴史を感じながら、千住のまちを歩きました。

炎天下で、子どもたちからは「暑い」などの声も上がりましたが、周り終わると「千住にあんな所があるなんて知らなかった」「普段は気付かないことを学べて、とても役に立ちました」など、満足した様子。皆さんも千住のまちを探検してみませんか。意外な歴史に出会えるかも知れません。

▼安養院のかんかん地蔵。小石で叩くと病気が治ると言われています



▲「えんま様」で有名な勝専寺(赤門寺)。史跡にまつわる説明を熱心に聞き入ります

### 足立に咲いた芸術の華

~シアター1010・劇場オープン~

8月27日、北千住駅西口の千住ミルディスI番館内にあるシアター1010・劇場で、こけら落としが行われました。

柳原箕輪囃子連のお囃子に始まり、太鼓奏者の林英哲氏、能役者の観世榮夫氏、歌舞伎役者の市川亀治郎氏ら日本を代表する伝統芸能の第一人者たちが洗練された演技を披露し、観客はその高い芸術性を堪能しました。

また、高円宮久子妃殿下もお見えになり、公演を楽しまれました。

劇場では、17年3月まで演劇などの開館記念公演を行います。足立の新しい文化・芸術発信の地、シアター1010・劇場へぜひお出掛けください。



▲市川亀治郎氏の英執着獅子。優雅にして豪快な舞

### 安全は あなたの自覚 周りの目

~足立区生活安全推進標語最優秀賞~  
地域の防犯活動や防犯・防火キャンペーンを通して、安全で安心なまちをつくります 《危機管理課》

### 小さな秋を見つけに

猛暑が続いた今年も、徐々に秋の足音が近付いてきました。

都市農業公園(鹿浜2-44-1)では、美しさを競う季節の花々と共に、野菜の花や綿花なども見ることができます。

そのほかにも、水田を飛び交うたくさんのアキアカネや、頭をたれるイネなどで、園内は秋めいた雰囲気を醸し出しています。皆さんも、秋を感じに出掛けてみませんか。



アキアカネ。姿を見かけると秋の訪れを感じます

植物も目にも咲いたウコノ花。可憐に咲いたウコノ花。ほかに普通のウコノ花も咲いています。

