



2004年  
(平成16年)  
10/25  
第1419号

# あだち 広報

●発行/足立区 ●編集/広報課  
〒120-8510 足立区中央本町1-17-1  
☎3880-5111(代)  
FAX 3880-5610(広報課)  
HP http://www.city.adachi.tokyo.jp/  
あだち広報は毎月10日・25日、  
ズームアップは6・8・10・1・3月発行

## 納めてください！区税

### 税はまちづくりの財源です

特別区税は、区民の皆さんが安心して暮らせるよう、教育や福祉などのサービスを提供するための大切な自主財源です。行政サービスをより良くするために、特別区民税をはじめとした税金は期限内にきちんと納めましょう。

お問い合わせは  
納税計画係  
☎3880-5850

### 区の自主財源となる貴重な特別区税

特別区税は、区の状態に応じて自由な使いみちができる貴重な財源となります。現在、区が課税・徴収を行っている特別区税には、「特別区民税」「軽自動車税」「特別区たばこ税」があります。16年度当初予算額で336億円、予算額全体の約16%を占めています。

### 様々な税金の使い道

乳幼児医療費助成などの子ども施策、特別養護老人ホームの整備助成などの高齢社会施策、雇用促進支援やシアター1010の開設などの都市型産業・雇用施策、(仮称)日暮里・舎人線やつくばエクスプレスの建設促進



進、再開発事業などのまちづくり施策、環境基金の創設などの環境施策、電子申請システムの導入などの電子自治体施策など、様々な行政サービスに使われています。

### 財源確保と負担の公平性を保つために

15年度決算では、48億円もの特別区税が滞納されています。

区では、安定した財源の確保と負担の公平性を保つため、未納の方に、納期限の約1カ月後に督促状を、それでも納めない場合は、催告書などの送付を行っています。

納期限までに納めない、延滞金が加算されたり、滞納処分を受ける場合があります。16

年度普通徴収の納期限は▽第3期分：11月1日 ▼第4期分：17年1月31日

納め忘れない、便利な口座振り替えをお勧めします

特別区民税・都民税(普通徴収)の支払いは口座振り替えが便利です。問先Ⅱ収納管理係  
☎(3880) 5238

### 全力をあげて滞納整理に取り組んでいます

区では、区・納税課職員と徴収嘱託員、滞納整理専門員、自動電話催告システムのオペレーターなどの非常勤職員が、連携して滞納整理に取り組んでいます。

### 滞納整理の主な取り組み

- 訪問徴収**  
滞納者宅を直接訪問し、納税の催告と徴収をします。
- 夜間・休日電話催告**  
日中・平日不在の方に、電話による催告をします。
- 自動電話システムでの催告**  
未納者リストに基づいて、コンピューターにより自動的に電話をかけます。つながると、オペレーターが未納となっている方に納付を願い、未収金の累積を防止します。
- 財産などの差し押さえ**  
納付意思が無いと区が判断した方に対しては、債権(預金・給与など)、電話加入権や不動産などの財産を差し押さえます。15年度は、電話加入権(163件)、債権(124件)、不動産(90件)を差し押さえました。
- 公売**  
財産を差し押さえても完納にならない場合には、電話加入権や不動産の公売を行い、売ったお金を滞納している税金に充当します。

### 今号の主な内容

- 2・3面 ▽保健福祉ガイド/宿泊施設インフォメーション
- 4・5面 ▽生涯いい歯で生きいき元気/ネズミが侵入する季節です
- 6・7面 ▽くらしの情報/催し物ガイド
- 8面 ▽あなたから始めてみよう!良いマナー/スケッチあだち

### 情報キャッチ!!

好きであだち  
10月25日～10月31日  
午後0時30分/午後6時  
ケーブルTV足立(9CH)

### 納税に困ったら

病気や失業などで納付が困難になった場合は、すぐに納税課へ相談してください。



### 消費税の届け出と申告の準備はお済みですか?

課税売上高が1千万円を超える事業者

消費税の課税事業者届出書を所轄税務署に提出してください。

### 個人事業者

15年分の課税売上高が1千万円を超えた場合、17年分は消費税の申告と納税が必要です。

### 事業年度が1年の法人

15年3月31日以後決算分の課税売上高が1千万円を超えた場合、翌々事業年度の17年3月31日以後決算分から、消費税の申告と納税が必要です。

### 問先Ⅱ足立税務署

☎(3880) 5236

### 西新井税務署

☎(3840) 1111

### 区・課税課庶務係

☎(3880) 5847

## 税フェスタINあだち'04

11月14日(日)、午前10時～午後4時

### THEATRE 1010

(東京メトロ千代田・日比谷線、JR常磐線、東武伊勢崎線北千住駅西口千住ミルデイスI番館11階、シアター1010劇場)

### THEATRE1010館長の講演

テレビの裏話があるかも? 市川森一氏  
市川森一氏  
時間=正午～午後1時30分



▼アツキヨ

### ミニコンサート

一緒にサインボーカールで歌おう! アツキヨ  
時間=午後1時40分～2時20分  
※講演会およびコンサートに手話通訳が付きま



税のよろず相談会/区内中学生の税に関する作文展示  
知って得する税金クイズほか

費用=無料  
後援:区内税務協力団体、足立・西新井税務署、足立都税事務所  
問先=区・課税課庶務係 ☎3880-5847



### 「協働」

区では、一昨年から区民の皆さんに参画していただき、区の将来方向を決める「基本構想」への取り組みを行ってきました。いただいた答申を基に区議会と審議を重ね、理念を「協働で築く強い足立区の実現」とする基本構想を策定しました。これにより12年先の区の将来像が明確になり、区政運営の羅針盤となります。

区民の皆さんとの協働には、様々な形と手法があります。町会・自治会活動や各種のまちづくり事業、住区センターの管理運営や学校運営、企業との共同開発など、これまでも様々な協働を行ってきました。今後はさらに幅広い分野で、今まで以上に区民の皆さんの声や知恵と力を借り、活力ある足立区を築いていかなければなりません。

これからの協働は、それぞれが責任を持ちながら対等の立場で、自助・共助・公助の機能が効果的に機能する社会の仕組みを作っていく必要があります。

区民、団体、企業、行政が力を出し合って行えば、課題解決の実現性が高まります。

この基本構想を基に現在、具体的な施策を形成する「基本計画」と、開かれた区政と協働を条例で保障する「自治基本条例」づくりを行っています。既に広報特集号で内容をお知らせし、多くのご意見をいただきました。今後も、引き続き皆さんの声をお待ちしています。

足立市長 鈴木恒年

# 保健福祉ガイド

★ 定員に先着順とあるものは10月26日から受け付け

### 申請はお済みですか 特別障害者手当・障害児福祉手当

#### ◆特別障害者手当

対象Ⅱ区内在住/20歳以上/施設に入所していない/病院・診療所に入院していない/障害の程度が法律で定める重度の障害の状態にあり、日常生活で常時特別の介護が必要 手当月額Ⅱ2万6千520円

#### ◆障害児福祉手当

対象Ⅱ区内在住/20歳未満/施設に入所していない/障害児本人が障害を理由とする公的年金を受けていない/法律で定める重度の障害の状態にあり、日常生活で常時介護が必要 手当月額Ⅱ1万4千430円

いずれも

先の条件をすべて満たしている方は手当の申請ができます。障害者本人または扶養義務者の所得に制限があります。問先 障害給付係または各福祉事務所(表1)

### 福祉手当(国制度)を振り込みます

特別障害者手当、障害児福祉手当、福祉手当(経過措置)の8月・10月分を、届け出た預金口座に11月10日ごろ振り込みます。\*3カ月以上の入院、施設

表1 福祉事務所一覧

福祉事務所	所在地等
中部(区役所内)	中央本町1-17-1 ☎3880-5880
千住	千住仲町19-3 ☎3888-3141
東部	東綾瀬1-26-2 ☎3605-7105
西部	鹿浜8-27-15 ☎3897-5011
北部	竹の塚2-25-17 ☎3883-6800

### 入所をした場合は受給資格がなくなりますので、必ず連絡してください 問先 障害給付係

### 医療費をお持ちの方へ 医療費をお知らせします

10月末に「医療費のお知らせ」を郵送します。対象Ⅱ4月に診療を受けた方/6月に柔道整復師から請求があった方 内容 Ⅱ 該当月の医療費の全額(10割分)をお知らせします ※総医療費が1万円以下の場合や医療機関からの請求が遅れた場合は、送付していません

#### ◆医療費の節減にご協力を

医療費の財源は、皆さんの保険料や税金で賄われています。区が昨年度に支払った老人保健医療費の総額は47億円余りで、一人当たり平均74万7千円余りとなっています。一人ひとりが病気の予防や上手な受診を心掛け、健康づくりに取り組んで医療費を大切にしましょう。また、老人医療証・健康保険証は必ず月初めに病院に提示しましょう。

いずれも

問先 高齢医療係 ☎(3880) 5874

### 難病講演会「C型肝炎の病態と最新治療」

日時 11月18日(木)、午後2時~3時30分 場所 東和地域学習センター 内容 Ⅱ 自覚症状がなく気づきにくいC型肝炎の正しい知識を学習 講師 Ⅱ 小俣政男氏(東京大学医学部消化器内科教授) 定員 Ⅱ 70人(先着順) 申込 Ⅱ 電話 申・問先 Ⅱ 東和保健総合センター地域保健係 ☎(3606) 4171

2・3面で問い合わせ先の電話番号がないものは区役所代表へ ☎3880-5111(代)

- ◆ 申込・・・申し込み方法
- ◆ 期限・・・申し込み期限
- ◆ 場・申・問先・・・場所・申し込み先・問い合わせ先
- ◆ 費用の記載のないものは無料
- ◆ ☎・・・ホームページアドレス
- ◆ ✉・・・Eメールアドレス

凡例

### 高齢者の方に無料マッサージ

日時等 Ⅱ 11月2日(火)・16日(火) 千住北部地域集会所(千住寿町37-6) 11月12日(金)・26日(金) 竹の塚障害福祉館 ※いずれも受け付けは、午前9時~午後3時10分 対象 Ⅱ 73歳以上で区内在住の方 定員 Ⅱ 各日48人(先着順) 申込 Ⅱ 当日直接会場へ 問先 Ⅱ 障害福祉計画係 ☎(3880) 5255

### 高齢者インフルエンザ予防接種が始まります

予防接種は、インフルエンザの発病を減らしたり、インフルエンザの症状を緩和して、入院の予防になります。区は接種費用の一部を助成します。期間 Ⅱ 11月1日~17年2月28日 場所 Ⅱ 「高齢者インフルエンザ」の看板表示がある実施医療機関(区外の医療機関で接種を希望する方は問い合わせてください) 対象 Ⅱ 区内在住で次のいずれかに該当し、本人が接種を希望する方:65歳以上/区内在住の60歳以上で心臓・腎臓・呼吸器・免疫障害がある(身体障害者手帳1級相当) ※対象外

### 年末保育を行います

年末に保護者が就労するため、児童を保育することが困難な場合に、一時的に保育をします。保育日 Ⅱ 12月29日(水)・30日(木) 保育時間 Ⅱ 午前7時30分~午後6時30分の間で、保護者が必要とする時間 実施園 Ⅱ 中央本町保育園、あやせ保育園、西新井本町保育園、第二日ノ出町保育園、伊興大境保育園 対象 Ⅱ 区内の公立・私立の認可保育園に入所している児童/区内在住の満6カ月から就学前までの健康な児童 保育料 Ⅱ 2千500円 申込受付日 Ⅱ 11月26日(金)・29日(月)・30日(火) 申先 Ⅱ 区内の認可保育園に在園している方は通っている保育園、その他の方は希望する実施園 ※申し込み方法などは問い合わせてください 問先 Ⅱ 保育計画係 ☎(3880) 5873

### 11月の休日接骨院当番所

骨折や脱ぎゅう、ねんざ・打撲などの応急施術を当番制で行っています。(健康推進課)

日	施術所名	所在地
3	玉沢接骨院	中央本町3-13-15-102 ☎3852-2403
	澤田接骨院	梅島1-10-6 ☎3852-3395
7	伊勢谷整骨院	大谷田4-10-11 ☎3606-5898
	田村接骨院	小台2-24-22 ☎3913-6046
14	藤谷整骨院	千住宮元町25-9 ☎3881-4945
	三豊接骨院	西新井栄町2-5-12 ☎3880-6886
21	大高接骨院	一ツ家3-27-13 新宅コーポ104 ☎3884-9856
	なかおね接骨院	鹿浜4-8-18 ☎5691-1022
23	加藤接骨院	花畑6-9-11 ☎3883-8525
	星接骨院	栗原3-2-11 ☎3886-3328
28	赤川接骨院	千住東1-14-6 ☎3881-6809
	こくれ接骨院	西伊興1-16-13 ☎3897-3022

※いずれも時間は、午前9時~午後5時

### うつ病の方の家族へのサポートセミナー

日時 11月11日(木)、午後1時30分~3時30分 内容 Ⅱ 家族がどのように本人に接することが良いかなどを学習します 講師 Ⅱ 山口律子氏(うつ・気分障害協会代表) 定員 Ⅱ 30人(先着順) 申込 Ⅱ 電話 場・申・問先 Ⅱ 中央本町保健総合センター地域保健係 ☎(3880) 5352

### ふれあいキッズフェスティバル

日時 11月28日(日)、午後1時~3時30分 場所 Ⅱ 区役所1階区民ロビー、庁舎ホール 内容 Ⅱ 子育て中の方がお子さんと一緒に遊ぶ楽しさを味わうお祭りです Ⅱ 区民ロビー:変身ごっこ/落書きコーナー/1~2歳のお子さんも楽しめる手作りおもちゃや風船あそび/看護師、保育士による健康・育児相談ほか Ⅱ 庁舎ホール:ファンタジックな影絵/リズム遊びほか 申込 Ⅱ 当日直接会場へ 問先 Ⅱ 第二上沼田保育園 ☎(3890) 4804

### あだち次世代育成フォーラム&養育家庭体験発表会

日時 11月18日(木)、午後1時~4時30分 内容 Ⅱ 村瀬嘉代子氏(大正大学人間学部教授)の講演「子育てにとっての家族とは」支援者としてできること

## 健康カレンダー 11月の予定

相談名	対象・内容	竹の塚保健総合センター ☎3855-4151	千住保健総合センター ☎3888-4277	江北保健総合センター ☎3896-4004	東和保健総合センター ☎3606-4171	中央本町保健総合センター ☎3880-5351	申込・費用等	
健康相談	成人のための保健相談(中学生以上)	10、24 午前9時~10時30分	22 午前9時~10時30分	30 午前9時~10時30分	16 午前9時~10時30分	11、25 午前9時~10時	予約不要 検査は有料	
	障害者のための保健相談					11 午前10時~10時30分		
事業所保健相談	区内の小規模企業に勤める方たちの健診	—	—	9	16	—	事業所単位で予約検査は有料	
心の健康相談	不眠、いらいらなど心の悩み相談(専門医の相談)	16、30 午後	5 午後	12 午前	22 午後	10 午後	電話予約	
アルコール相談	お酒をやめたい・やめさせたい方のグループ相談	17 午後		個別相談のみ行っています				
痴ほう相談	高齢者の痴ほうについて、専門医による相談	24 午後	24 午後	8 午後	24 午後	24 午後	予約不要	
食生活相談	生活習慣病予防のための食生活相談	12、19、26 午後	11、25 午前	2、16 午前	9、19 午前	2、15、30 午後		
子どもの歯科相談	3歳6カ月までの乳幼児の歯科健診と相談	2、16 午後1時~2時30分	12、26 午後1時30分~2時30分	10、17 午後1時30分~2時30分	5、12、26 午後1時30分~2時30分	9、16、30 午後1時30分~2時30分		
子育てと栄養相談	育児相談(赤ちゃんの身長・体重も測れます)	2 午後1時30分~2時30分	10 午後1時30分~2時30分	12 午前9時30分~10時30分	10、17 午前9時~10時30分	16 午後1時15分~2時15分		
エイズ相談と検査	エイズ相談/抗体検査 ※匿名でできます	エイズ相談のみ行っています					相談=随時 11、25 午後1時30分~2時30分	電話予約 (ただし一部有料の場合があります)
思春期相談	ひきこもり・対人恐怖症・不登校などの相談	11 午前9時30分~11時30分			5 午後2時~4時		電話予約	

### 第15回イーストウェーブフェスティバル開催

日時 11月14日(日)、午前10時~午後3時 場所 Ⅱ 神明障害福祉施設 テーマ Ⅱ 「広げよういのち EWF」 内容 Ⅱ 喫茶店/模擬店/音楽・フラダンス発表/ゲーム/自主生産品の販売ほか ※神明住区まつりと同日開催 問先 Ⅱ 障害福祉計画係 ☎(3880) 5255 神明障害福祉施設 ☎(5682) 5370

在宅介護支援センター 11月の家族介護者教室

Table with columns: 施設名(主催)等, 日時等, 内容等. Lists various support center activities including lectures, meals, and exercises.

胃と大腸のがん検診を行って... 胃がん検診は中央本町保健総合センターのみで受診可...

消化器がん検診... 胃と大腸のがん検診を行って... 胃がん検診は中央本町保健総合センターのみで受診可...

思春期グループ... 思春期グループ... 家族会参加者募集... 日時：毎週火曜日、午後1時30分～3時30分...

高齢者無料入浴券... 無料入浴券を希望している、まだ申請していない方は、至急手続きをしてください...

訪問介護員(未就労者)フォローアップ研修... 日時等：表4 対象：訪問介護員2級または3級の有資格者...

竹の塚保健総合センターの催し... 竹の塚健康まつり「出会い、ふれあい、助けあい」...

16年度第2回区域保健福祉推進協議会を公開します... 日時：11月22日(月)、午後2時～4時...

表5 11・12月の障害別福祉相談実施日

Table with columns: 障害種別, 日時. Lists consultation dates for physical, visual, hearing, and intellectual disabilities.

障害にかかわる生活経験をもち、区から委託を受けた相談員が、障害のある方の生活上の問題などの相談に応じます...

訪問介護員(未就労者)フォローアップ研修... 日時等：表4 対象：訪問介護員2級または3級の有資格者...

11月の献血

Table with columns: 日程, 場所, 時間. Lists blood donation events at various locations.

竹の塚保健総合センターの催し... 竹の塚健康まつり「出会い、ふれあい、助けあい」...

痴ほう講演会... 日時：11月25日(木)、午後1時30分～3時30分...

表6 宿泊施設1月利用分

Table with columns: 利用できる施設, 利用できる方, 1月の利用できない日, 受付時間. Lists accommodation facilities and their availability.

宿泊に関するお問い合わせ... 各施設予約電話(表6) 団体利用のお問い合わせ：地域支援課振興係...

16年度第2回区域保健福祉推進協議会を公開します... 日時：11月22日(月)、午後2時～4時...

予約の変更・取り消し... 直接宿泊施設へ連絡してください... 増員：部屋の定員を超える増員はできません...

空き室の利用(1月分)... 抽選後の空き室の申し込みは、12月1日から直接希望の施設で電話受け付けをします...

料金支払い... チェックアウト時に現地で支払ってください... 11月の利用案内(表6)...

※利用申込は2人以上、1施設に対して、1グループにつきハガキ1枚でお願いします... ※日光林間学園は11月～17年2月まで休館となります

# 生涯いい歯で生きいき元気!

私たちが健康で豊かな人生を送るためには、歯や口の健康がとても大切です。最近の研究では、口の中の病気が全身の健康に様々な影響を及ぼしていることがわかってきました(図1)。歯や口の中の健康に心掛け、生きいき元気に生活しましょう!

お問い合わせは、各保健総合センターへ(表1)

## 「いい歯ね☆あだち」交流会を開催します

日時=11月8日(月)、午後2時~4時  
場所=中央町保健総合センター  
内容=各グループの活動発表と交流



▲9月2日の「世話人会」(各グループ代表の集まり)で内容を検討

こちらはどうぞ

表1 各グループの今後の活動(定例会)

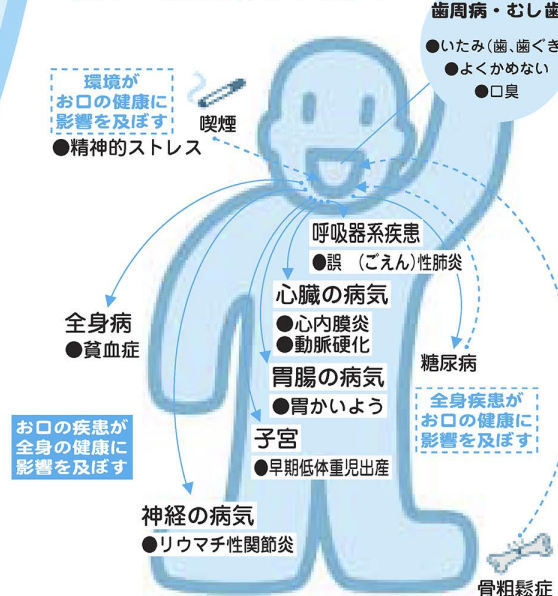
日程	グループ名	内容・テーマ	場・問先(保健総合センター)
11/2(火)	歯美(はみ)んく	ふれあいの会準備・打合わせ	江北 ㊟3896-4004
10(水)	歯っぴい	学習会「60歳からの老いじたく」	竹の塚 ㊟3855-4151
10(木)	東和フレッシュ会	ふらりウォーキング	東和 ㊟3606-4171
24(金)	千住・歯にかむ会	学習会「介護保険と介護予防」	千住 ㊟3888-4277
12/8(水)	健康・歯むかむの会	学習会「糖尿病と歯周病予防」	中央町 ㊟3880-5351
未定	ていーすきっず	親子学習会(公開講座)	

※くわしくは、各保健総合センター歯科保健まで

## 歯周病で、歯を失うことは知られていますが...

40歳以降の、歯を失う原因のトップは歯周病です。実はこれは、口の中だけの病気ではありません。繁殖した歯周病菌が、口中の粘膜や血液などを介して全身に回り、心臓疾患・糖尿病・呼吸器系疾患・未熟低体重児出産などの原因のひとつになると言われています。皆さんも、口の中を確認して歯周病の予防に励みましょう。

図1 お口と体のつながり



## いい歯の日健口(けんこう)セミナー「働きざかりの歯周病予防」~ストレスから歯を守る~

日程等=表2 定員=30人(先着順) 申込=電話 場・申・問先=竹の塚保健総合センター歯科保健 ㊟3855-4154

表2 いい歯の日健口セミナー(2日制)

日程	テーマ	講師
11/17	講演会「働きざかりの歯周病予防」~ストレスから歯を守る~	尾崎哲則氏(日本大学歯学部医療人間科学教室教授)
24	歯と心のリラクゼーション~ごきげんしているためのプランニング体験~	区・臨床心理士/区・歯科衛生士

※いずれも水曜日。時間は、午後1時30分~3時30分

## 健康あだち21

11月8日はいい歯の日

## ご用心!

### ネズミが侵入する季節です

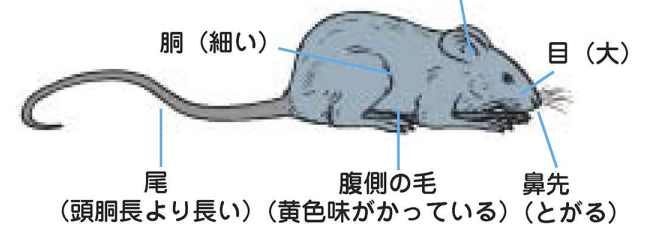
「家にネズミがいるようだ」「台所の物が食い散らかされた」... 鼠をかけたも捕まらない! など、保健所には年間千件近く、ネズミの相談が寄せられています。家に出るネズミは、体長15~20cmのクマネズミと、これよりひとまわり大きいドブネズミの2種類です(図2)。

### 図2 家に出るネズミの種類

家に出る代表的なネズミは、この2種類です。

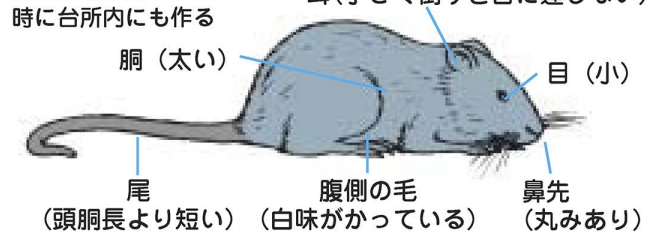
#### クマネズミ (体長15~20cm)

巣は天井裏など屋内が多い 耳(大きく倒すと目に達する)



#### ドブネズミ (体長20~25cm)

巣は屋外や床下が多いが 耳(小さく倒すと目に達しない)時に台所内にも作る



①侵入経路をふさぐ  
家の内外をチェックして、2.5cm(50円硬貨くらい)以上の穴を見つけたら、金属タワシや金網を丸めてふさぎましょう(図3)。

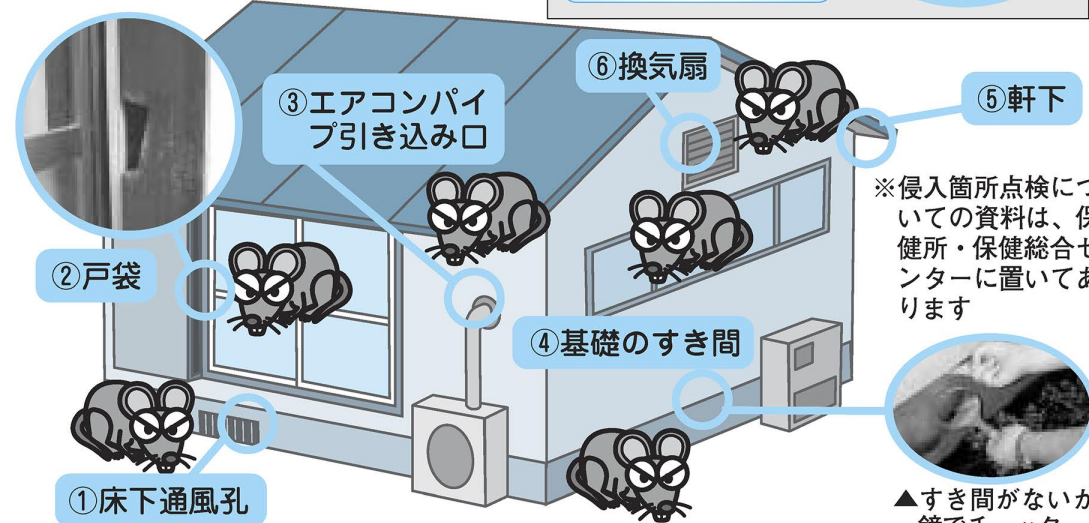
②エサになるものを上げける  
ネズミは人の食べ物、ペットフード、生ゴミ、植木の油かすなどをねらっています。残った食べ物は、必ず戸棚や密閉できる容器に入れましょう。

③巣を作らせない  
テッシュペーパー、布、ビニールなどが集つくりの材料となります。整理整頓を心がけましょう。

### こんな場所がねらわれます

- ①床下通風孔
- ②戸袋
- ③エアコンパイプ引き込み口
- ④基礎のすき間
- ⑤軒下
- ⑥換気扇

### 図3 ネズミがねらう侵入口(屋外)



## 区内で元気に活躍中!

「もっと区に歯の健康づくりを広めよう」と、7つの歯の健康づくりグループが手をつなぎ、「いい歯ね☆あだち」を結成しました。今年も各グループが趣向を凝らして、歯の健康についての勉強会や、普及活動を行っています(表1)。今年は初めて、交流会を開きます。皆さんも気軽に参加してください。

### 歯の健康づくりグループ《メンバーの声》

「歯の健康って大切ですね。私たちは、区が行っている歯の健康教室の修了生です。定期的な学習や交流をとおし、歯と口からはじめた健康づくりを実践しています。課外活動や座談会など、仲間との交流も大きな楽しみになっています。」

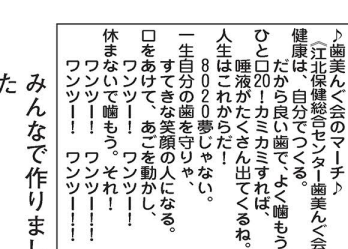
### 歯の健康まるがじり 歯っぴい会

ボランティア「歯っぴい隊」が誕生。保育園でのお話など、新たな活動にチャレンジ!



### 歯と口の健康づくり 歯美んく会

学んで、歌って、すてきな笑顔。楽しく「いい歯」の活動中。



### ハチマルニイマル 8020とは?

「80歳になっても自分の歯を20本以上保とう」という全国的な健康づくり運動です。さあ、みんなだめぞしましょう。



### 表4 有償刊行物の例

タイトル	金額(円)
足立区総合実施計画 14~16年度	200
足立区の人口と世帯(12年国勢調査)	600
足立区老人保健福祉計画介護保険事業計画	960
足立区公園緑地 16年度	270
建築の手引き 16年度版	350
あだちの商業 14年版	500
数字で見る足立 16年	700
足立の今昔	1,500
追補旧日光道中千住宿家並変遷図	1,000
足立の絵馬 上・下	各1,000
古代伊興遺跡の世界	1,450
(郷土博物館) 収蔵品目録 浮世絵	1,500
絵葉書「(郷土博物館) 収蔵浮世絵選集」	150・170
絵で見る年表 足立風土記	1,500
足立風土記(10巻セット)	1,500
足立風土記(各巻) 千住、西新井、江北、舎人、梅島、綾瀬、東洲江、花畑、洲江、伊興	各150
都市計画図 I (用途地域) ※	700
都市計画図 II (都市計画) ※	650
足立区文化財地図	300
カラマップあだち'02	1,900

※都市計画図は、6月24日現在の改訂版

### 好評です! 区の地図や足立風土記(区発行物の販売)

区では、「あだちタウンガイド」「ふれあい福祉マップ」や「数字で見る足立」など様々な資料を発行し、そのうち130点ほどを販売(有償刊行物)としています(表4)。プレゼントや仕事

などに役立ててください。また、区政情報室では、区発行物、白書、事典、統計などの所蔵資料を閲覧できます。一人3冊まで、2週間以内での貸し出しも行っています。貸し出しを希望する場合は「足立区立図書館の貸出カード」または住所氏名の確認できるものを持参してください。問先: 区政情報室 ㊟(3880) 58330

### 表3 区立小・中学校連合行事

内容	日時等
小学会※	11/16(水)、午前の部...午前9時30分~午後0時50分
音楽会※	11/24~26、午前の部...午前10時~午後0時45分
展覧会(家庭科)	①12/1~4、午前9時~午後5時(4日は正午まで) ②12/5~10、午前9時~午後5時(10日は午後1時まで)
児童画展	12/15~20、午前10時~午後5時(20日は正午まで)
演劇発表会	11/4(木)、5(金)、9(火)、いずれも午前9時~午後4時
音楽会	11/10~12、午前9時45分~午後4時
展覧会(区展)	11/16~21(書写・美術)、11/23~29(技術・家庭)、いずれも午前10時~午後5時(29日は正午まで)
書き初め展	17年1/28~2/3、午前10時~午後5時(2/3は正午まで)

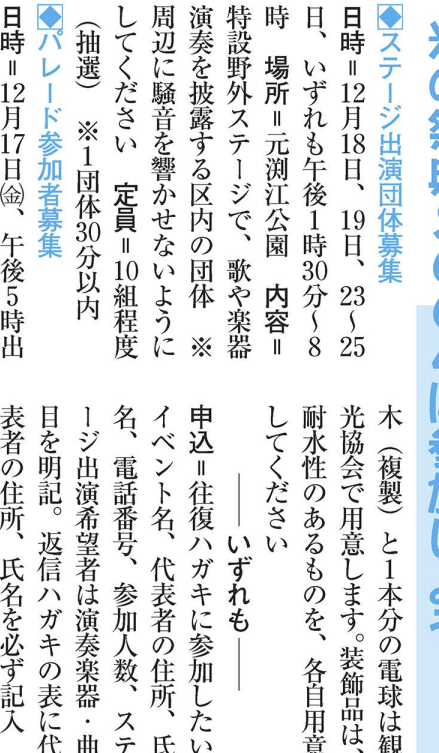
※小学校の小学会・音楽会の時間は、いずれも開演時間

### 区立小・中学校連合行事を開催します

日時等=表3 場所=ギヤラクシティ・西新井文化ホール 申込=当日直接会場へ 問先=教

### 光の祭典2004に参加しよう!

木(複製)と1本分の電球は観光協会で用意します。装飾品は、耐久性のあるものを、各自用意してください。いづれも



### 新線まちめぐり

日暮里・舎人線の区内外間のほぼ中央に位置する、仮称谷在家駅。ここから400mほど西へ入ると、長く続く江東北線緑道公園があります。この季節、公園内では、十月桜が見ごろを迎えます。また、サクラ並木と続く緑道を進んで行くと、辺りに漂うキンモクセイの香りに心が和み、ほっとする瞬間も味わえます。秋の青空の下、カリンやミカンなど実のなる木も見られ、通る人の目を惹きつけています。



▼さわやかな秋晴れの日に、のんびり散歩でもいかがですか

▲カリンの実も見ることが出来ます

▲広報紙

# くらしの情報!

★定員に先着順とあるものは10月26日から受け付け

## 都営住宅(家族・単身者)入居者募集

申込用紙配布期間 11月1日(土)～10日(土・日・祝日は除く) 配布場所 住宅管理係、各区民事務所 ※無くなり次第配布終了。くわしくは、申し込みのしおりをご覧ください 問先 住宅管理係

☎(3880) 5938

## 生きがい奨励金支給金額が変更になります

高齢者の学習活動や社会参加を支援するため、70歳以上の方に区内共通商品券を送付します。今年度から支給金額が4千円相当に変更されました。送付時期 11月初旬 対象 8月1日現在区内在住で、誕生日が昭和10年4月1日以前の方 申・問先 生涯学習課調整係

☎(3880) 5985

## 私立高校など入学資金融資のあつせん

対象 以下のすべてに該当する方：私立高校・高等専門学校または大学入学資格を得られる私立の専修学校高等課程進学予定者と同居している保護者/区内に1年以上居住し、住民税の滞納がない/勤続(営業)年数が1年以上ある/15年中の年収が次の限度額以下 ▽給与所得者：支払給与の総額が1千万円以下 ▽事業所得者：総所得金額等が800万円以下 ※取扱金融機関の貸付基準により融資を受けられない場合もあります 内容 入学資金/施設費/制服代/教科書代 融資金額 1万円単位で10万～50万円 利率 年1.8% 返

6・7面で問い合わせ先の電話番号がないものは区役所代表へ ☎3880-5111(代)

- ◆申込・・・申し込み方法
- ◆期限・・・申し込み期限
- ◆場・申・問先・・・場所・申し込み先・問い合わせ先
- ◆費用の記載のないものは無料
- ◆☎・・・ホームページアドレス
- ◆☒・・・Eメールアドレス

## 凡例

## あだち「学び」応援隊 授業をサポートする 学生ボランティア募集

対象 教職課程を履修している方 活動内容 区立小・中学校の放課後補習や授業を補助 募集教科 国語・算数(数学)・英語 申込 電話、ファクス、Eメールで住所、氏名、電話番号、「学生ボランティア希望」を連絡。後日、申請用紙を送ります 申・問先 学習推進係

☎(3880) 5987

☎(3880) 5606

s-gakushuu@city.adachi.tokyo.jp

## 都市計画案を縦覧「東京都市計画生産緑地地区の変更」

この内容について関係のある方は、意見書を提出することができます。区域 西伊興二丁目、東伊興二丁目、花畑六丁目、その他各地内 縦覧・意見書提出期間 10月27日～11月10日 縦覧場所・問先 都市計画係

☎(3880) 5280

## 年末調整説明会

日時等 表1 ※説明会の内容については、問い合わせください。車での来場はご遠慮ください 問先 区・特別徴収係

☎(3880) 5232

☎(3870) 8911

☎(3840) 1111

## 住宅専門相談

◆建築士による住まいの相談 日程 毎月第2水曜日 対象 区内在住の方 内容 住まい全般(新築、建て替え、増築、リフォームなど)に関する事 ◆マンション管理士による分譲マンション相談 日程 毎月第3水曜日 対象 分譲マンション管理組合/分譲マンション居住者 内容 分譲マンションの維持管理、建て替えなどに関する事

☎(3880) 5249

## 利用してください「戸籍相談」

戸籍に関する事柄には、戸籍法・国籍法の適用や、国の機関などに確認が必要な場合、家庭裁判所に行かないと解決できない場合など、様々なケースがあります。相談内容によっては、話しにくい・電話では伝わりにくいという場合もあります。そこで通常窓口とは別に、相談コーナーを設けています。戸籍のことで悩んでいる方、まずは相談してください。日時 毎週火曜～金曜日、午前9時～午後

☎(3880) 5065

## 指定管理者を募集します

対象 駐車場の管理運営に高い能力を有する法人などの団体 業務内容 竹ノ塚駅西口南地区再開発ビル内の自転車・原付バイク、自動車駐車場の管理運営 場所 竹ノ塚駅西口公共駐車場(西竹の塚1-11-1) 収入等 各駐車場の利用料金などは管理者の収入。維持管理費など

## 夕焼け放送の時間変更

夕焼け放送は、11月から17年1月31日まで午後4時になります。問先=青少年センター管理支援係 ☎3890-0061

## お休みします

女性相談室の臨時休業 臨時休業日=11月12日(金) ※休業日には相談の予約も休業します 問先=男女参画プラザ女性相談室 ☎3880-5223 図書館臨時休館のお知らせ 館内消毒や防災点検などのため一部の図書館が臨時休館となります(表2)。開館中の図書館をご利用ください。問先=中央図書館 ☎5813-3740

表2 11月の臨時休館日一覧

日程	図書館名
7(日)	保塚
8(月)	佐野・やよい・鹿浜・新田・中央
13(土)	竹の塚
14(日)	江北
15(月)	東和・興本・伊興・梅田・花畑
21(日)	舎人

# 催し物ガイド

★定員に先着順とあるものは10月26日から受け付け

を、その範囲内で賄う 管理条件 ①駐車場の収支を黒字で運営する ②年度ごとに事業報告書を区に提出し、検査を受ける ③区竹ノ塚駅西口公共駐車場条例などを遵守する 選考 書類選考。結果は個別に通知 管理

## 第13回常東地区音楽祭

日時 11月14日(日)、午後1時30分(開場は午後1時) 場所 第十六中学校 内容 千住常東地域の小・中学校の児童生徒による吹奏楽演奏/平井裕子氏のピアノ演奏と石井憲一氏のトランペット演奏 ※上履き持参 問先 千住あずま住区センター

☎(3882) 1218

## 三世交代せいびむらまつり

日時 11月6日(土)、午後1時～3時 内容 昔遊びコーナー/ゲーム/模擬店ほか 申込 当日直接会場へ 場・問先 西部児童館老人館

☎(3897) 5016

## 本の読み聞かせ講座

日程 初めての方(2日制) 11月10日(水)・11日(木) ▽年齢別「おはなし会のコツ」：乳幼児・11月12日 /小学生・11月18日(木) /高齢者・11月26日(金)

内容 本を読むことの大切さとコツを学びます

☎(5813) 3745

## 第4回消費者講座「旬の魚のおろし方・盛り付け方」

日時 11月16日(火)、午後1時～3時30分 場所 エル・ソフィア 対象 区内在住・在勤・在学で当講座未受講者 内容 旬の魚を美味しく食べる調理方法を学びます 講師 足立市場職員・魚食普及委員 定員 40人(先着順) 費用 300円(教材費) 申込 電話または窓口 申・問先 消費者センター

☎(3880) 5385

表1 年末調整説明会日程

	日時	場所
足立税務署	11/5(金)、午後1時30分～4時	区役所庁舎ホール
	11(木)、午後1時30分～4時	竹の塚地域学習センター
西新井税務署	16(火)、午前10時～午後0時30分、午後1時30分～4時	綾瀬ブルミエ
	18(木)、午前10時～午後0時30分、午後1時30分～4時	西新井法人会館(栗原3-10-16)
西新井税務署	19(金)、午前10時～午後0時30分、午後1時30分～4時	

## 社会保険街頭相談

日時=11月8日(月)、午前10時～午後4時 場所=北千住駅西口交番横 内容=足立社会保険事務所の年金担当者による個別相談 申込=当日直接会場へ 問先=年金適用係 ☎3880-5843

交通安全ポスターコンクール

「交通安全ポスターコンクール」入選作品の展示
期間 11月4日～14日 場所 区役所1階区民ロビー
内容 入選作品64点の展示 ※交通安全全運動用ポスターとカレンダーを作成し、区内各駅などに掲示して交通安全を広く呼び掛けていきます
問先 交通安全係
☎(3880) 5912

友好都市・山ノ内町 ツアー参加者募集

日程 11月30日～12月1日 場所 長野県山ノ内町 対象 区民交流協会会員とその家族、および区内在住の方
内容 古い歴史を誇る温泉を満喫し、2日目にワイン列車に乗って優雅に昼食 定員 40人(抽選) 費用 2万円 申込 往復ハガキに希望者全員の住所、氏名、年齢、電話番号、会員一般の別、「山ノ内ツアー」を明記 ※ハガキ

「安全・安心なまち」をめざして

新しい事業を進めています

地域の安全を保つためには、区民の皆さん一人ひとりが「自分のまちは自分たちで守る」という意識を持ち、防犯・防火パトロールなどの実践を通じて、お互いに信頼と協力関係を築いていくことが大切です。
区では、地域や警察・消防と一層の連携を図り、区民の皆さんが安心して住み続けられるまちづくりをめざしています。

区内防犯パトロール

区が委託した警備会社が警察署と連携をとりながら、区内をパトロール車・徒歩により巡回

1枚で4人まで申し込み可。返信ハガキの表に代表者の氏名、住所を必ず記入。当選者には後日連絡 期限 11月9日必着

申・問先 区民交流協会(経済観光課内) 〒120-8510 中央本町1-17-1
☎(3880) 5720

腐葉土作り講座

日時 11月11日(木)、午後1時30分～3時30分 場所 都市農業公園 対象 区内在住・在勤の方 定員 30人(抽選) 費用 300円 申込 電話、またはハガキに住所、氏名(フリガナ)、年齢、電話番号、「腐葉土作り講座希望」を明記 期限 11月4日必着 申・問先 あだち再生館(月曜日休館) 〒120-0011 中央本町2-9-1
☎(3880) 9800

防災区民組織フェスティバル

日時 11月7日(日)、午前9時～正午 場所 荒川河川敷千住新橋緑地 内容 優秀消防隊の表彰
してあります。区の施設や公園、街中など、犯罪発生のおそれがある場所を巡回・点検すること、犯罪の抑止に努めます。パトロール車には「防犯・防火パトロール中」と表示しています。

危険箇所点検調査

災害時の避難経路を中心に、日常生活圏内の危険箇所などを、様々な視点(高齢者、障害者)を持った方などの立場で調査し、今後の災害対策や治安向上のための基礎データとしてまとめます。そして、区の対応策を考えると共に、区民の皆さんにも情報を発信していきます。
この調査は、10月から行っています。防犯・防火、防災に関する「危機意識アンケート」も行いますので、協力をお願いします。
《危機管理室》

彰/区民消防隊・消防団による消防ポンプ模範放水/はしご車・起震車・煙体験ほか、防災区民組織相互の連携や重要性の周知 問先 災害対策係

☎(3880) 5836

「区民ふれあい計算フェスティバル」第55回足立区珠算競技大会

日程 11月21日(日) 時間等 表3 申込 窓口 期限 11月5日 申・問先 青少年センター
☎(3890) 0061

16ミリ映写機操作講習会(5日制)

日時 12月6日～10日、午後6時～8時 場所 梅田図書館 対象 区内在住・在勤の16歳以上の方で全日程受講可能な方 定員 20人(抽選) 申込 往復ハガキに住所、氏名、電話番号、「16ミリ講習会応募」を明記し、郵送 期限 11月17日必着
申・問先 中央図書館管理調整係 〒120-0034 千住5-13-15
☎(5813) 3749

ワークシヨップ「体験しよう!障害があるってこういうこと」

日時 11月26日(金)、午後7時～9時 場所 竹の塚地域学習センター 内容 目隠しをしたり車いすに乗ったりして、障害のある人の生活の中のあるこれ

暮らしのスキル公開講座「金融商品のリスクと資産の守り方」

日時 11月18日(木)、午後6時30分～8時30分 場所 エル・ソフィア 対象 区内在住・在勤・在学の方 内容 様々な金融商品やサービスの上手な利用方法/金融を巡るトラブルに巻き込まれないための金融・経済の基礎知識 講師 楠本くに代氏(金融消費者問題研究所代表)

暮らしのスキル公開講座「暮らしのスキル公開講座」

日時 11月18日(木)、午後6時30分～8時30分 場所 エル・ソフィア 対象 区内在住・在勤・在学の方 内容 様々な金融商品やサービスの上手な利用方法/金融を巡るトラブルに巻き込まれないための金融・経済の基礎知識 講師 楠本くに代氏(金融消費者問題研究所代表)

暮らしのスキル公開講座「暮らしのスキル公開講座」

日時 11月18日(木)、午後6時30分～8時30分 場所 エル・ソフィア 対象 区内在住・在勤・在学の方 内容 様々な金融商品やサービスの上手な利用方法/金融を巡るトラブルに巻き込まれないための金融・経済の基礎知識 講師 楠本くに代氏(金融消費者問題研究所代表)

表3 計算フェスティバル・珠算競技大会競技一覧

Table with 3 columns: 部門 (親子, ミドル, シニア, 小学2年生以下/3年生/4年生, 小学5年生/6年生/中学生/高校生), 開始時間 (午前9時15分, 午前11時30分, 午前11時30分, 午後2時), 対象 (区内在住・在学の方, 区内在住・在学の方, 区内在住・在学の方, 区内在住・在学の方)

※いずれも場所は、区役所庁舎ホール

11月の国民年金の相談

Table with 3 columns: 日程 (17(水), 18(木)), 場所 (梅田, 千住), 問先 (年金適用係 ☎3880-5843)

審議会等の公開(11月分)

会議は公開です。傍聴方法など、くわしくはお問い合わせください。

Table with 4 columns: 審議会等 (区地域保健福祉推進協議会, 建築審査会, 地域保健福祉推進協議会, 区地域保健福祉推進協議会, 環境基金審査会), 日程 (9(火), 9(火), 22(月), 26(金)), 時間 (午後2時～4時, 午後3時30分, 午後2時～4時, 午後4時～5時, 午後3時～5時), 場所 (区役所), 問先 (介護保険係 ☎3880-5887, 建築防災担当係 ☎3880-5952, 福祉管理課調整 ☎3880-5732, 子育て推進係 ☎3880-5266, 環境課計画 ☎3880-5935)

第3回「あだちの今を記録する」写真展資料募集

展示期間=12月10日～17年1月12日 内容=街角、人々、行事の様子など日常の「あだちの今」を写したものを複数枚、近年のものも可。応募写真は返却しません。著作権は郷土博物館に帰属します 規格=サービスサイズ(L版)紙焼き 申込=住所、氏名、年齢、電話番号、撮影日、場所、被写体についてのコメント200字以内を明記したものを同封し、郵送 ※電話番号など、一部の個人情報は非公開 期限=11月30日消印有効 場・申・問先=郷土博物館 〒120-0001 大谷田5-20-1 ☎3620-9393

表4 文化財ウィーク公開対象一覧

Table with 4 columns: 名称 (白旗塚古墳, 初代安藤広重の墓・記念碑, 木造如意輪観世音菩薩坐像, 木造阿弥陀如来坐像), 住所 (東伊興3-10-14, 伊興本町1-5-16, 大谷田5-20-1, 扇2-19-3), 公開日 (期間中毎日, 期間中毎日, 期間中毎日(11/4は休館), 11/10(木), 11(木)), 公開時間 (終日, 午前9時～午後4時, 午前9時～午後5時, 午前9時30分～午後3時30分)

※郷土博物館の入館料(高校生以上200円)が必要となります

郷土博物館の無料公開日の催し

日時 11月13日(日)、午前11時～午後1時30分 内容 「伝統に生きる」(27分) 檜皮葺・柿葺・銅葺(27分) : 社寺などで用いられる伝統的
日時 11月16日(火)、午前9時30分～11時30分(受付は午前9時10分から) 申込 当日直接会場へ 問先 都立北養護学校
☎(3906) 2321
日時 11月14日(日)、午前10時～午後4時 場所 区役所1
◆都立北養護学校学校公開
日時 11月16日(火)、午前9時30分～11時30分(受付は午前9時10分から) 申込 当日直接会場へ 問先 都立北養護学校
☎(3906) 2321
◆税理士による税の無料相談
日時 11月14日(日)、午前10時～午後4時 場所 区役所1
☎(3848) 1190
0・アトリエ/入場料無料/岩田 ☎(3882) 1094
☆足立区文化祭茶会 11月3日(祝) 西新井大師/3千円/足立区華道茶道協会・高橋 ☎(3886) 3960

文化財ウィーク公開事業

期間 11月3日～14日 内容 区内の都指定文化財を公開(表4) 問先 郷土博物館
☎(3620) 9393

暮らしのスキル公開講座

暮らしのスキル公開講座「暮らしのスキル公開講座」
日時 11月18日(木)、午後6時30分～8時30分 場所 エル・ソフィア 対象 区内在住・在勤・在学の方 内容 様々な金融商品やサービスの上手な利用方法/金融を巡るトラブルに巻き込まれないための金融・経済の基礎知識 講師 楠本くに代氏(金融消費者問題研究所代表)

暮らしのスキル公開講座

暮らしのスキル公開講座「暮らしのスキル公開講座」
日時 11月18日(木)、午後6時30分～8時30分 場所 エル・ソフィア 対象 区内在住・在勤・在学の方 内容 様々な金融商品やサービスの上手な利用方法/金融を巡るトラブルに巻き込まれないための金融・経済の基礎知識 講師 楠本くに代氏(金融消費者問題研究所代表)

暮らしのスキル公開講座

暮らしのスキル公開講座「暮らしのスキル公開講座」
日時 11月18日(木)、午後6時30分～8時30分 場所 エル・ソフィア 対象 区内在住・在勤・在学の方 内容 様々な金融商品やサービスの上手な利用方法/金融を巡るトラブルに巻き込まれないための金融・経済の基礎知識 講師 楠本くに代氏(金融消費者問題研究所代表)

# あなたから始めてみよう 良いマナー

## クリーンあだち

毎年11月は 美化推進月間

きれいなまちで暮らすには、一人ひとりが強い意志でマナーを守り、モラルを高めていくことが必要です。改めて、まちの様子を見直してみませんか。まちは今、あなたの心遣いが必要としています。

### 「ポイ捨て」「犬のフンの放置」「路上喫煙」はやめて!

「きれいなまちに住みたい」とはだれもが願うことです。しかし残念ながら、一部の心無い人のために、「ゴミやタバコが捨てられている」「犬のフンが放置されている」「犬のフンが放置されている」などの声が、区にも多数寄せられているのが現状です。

「足立区まちをきれいにする条例」では、区民の責務として、「ゴミのポイ捨てをしない」「犬のフンは飼い主が処理する」「路上喫煙はしないように努める」としています。



きれいなまちではポイ捨てしづらいもの。次のポイ捨てを生まないために、ゴミは家に持ち帰り、まちにポイ捨てしないでください。

### 路上喫煙は迷惑



▽煙が迷惑：受動喫煙による健康への悪影響があります  
▽火が危険：火のついたタバコは、他人にぶつかると服などの焼け焦げや火傷につながります。また、手に持ったタバコは、ちよど子ども目の高さになり危険です  
▽ポイ捨てを呼ぶ：捨てられたタバコは、さらなるポイ捨てを呼びます

路上喫煙は、他の歩行者の迷惑になるのでやめてください。美化推進キャンペーンを行っています!

区は9月から17年3月まで、マナーの向上を訴える「足立



美化ピカ隊のシンボルマークは「ゲゲゲの鬼太郎」

### 街頭でキャンペーン中の美化ピカ隊



「妖怪は怠惰な行動の醜い源。人間の捨て物。妖怪はオオ、オオ、オオと叫ぶ。人間はオオ、オオ、オオと叫ぶ。人間はオオ、オオ、オオと叫ぶ。」

区では北千住・西新井・竹ノ塚・綾瀬の各駅周辺で、10月から17年2月まで、ゴミを捨てにくい環境をつくるためのキャンペーン清掃活動を行っています。11月は綾瀬駅周辺で行います。

### 地域清掃活動も行っています!

「門掃き」やっています! 店舗や自宅前を自主的に掃除するのを「門掃き」といい、下町の良き風習となっています。区は、汚しにくい環境づくりと美化の意識づくり、商店街の活性化を図るため、「門掃き」を行う商店街に清掃用具を配るなどの支援をしています。現在、16の商店街が参加しています。今後、事業所・工場・大型スーパーなど区内企業の地域の清掃活動にも広がっていく予定です。

### 環境美化推進ポスターコンクール 入賞作品発表!

子どもたちが、美しいまちの大切さを呼びかけています。入賞作品(銀賞以上)を展示します。期間 11月19日~24日 場所 区役所1階区民ロビー

部門	小学校の部	中学校の部
環境	募集なし	河本溪さん (蒲原中3年)
美化	小賀坂祥子さん (東洲小6年)	増田木菜美さん (第五中2年)
リサイクル	近藤崇之さん (西新井小6年)	小林玲奈さん (千寿青葉中2年)

### テーマは「まちの美化」川柳入賞作紹介

「捨てられたタバコ真赤に怒ってる」大木瞳さん(大谷田在住) / 「ポイ捨てはあなたの心も汚してる」小林節子さん(日ノ出町在住) / 「ポイ捨てたゴミと一緒に良心も」藤井健治さん(伊興在住) (五十音順)

美化特集に関するお問い合わせは地域活動支援係 ☎3880-5856

### ポイ捨て やめて! 足立区まちをきれいにする条例 地域活動支援係 ☎3880-5856

## スケッチあだち

まちの情報・話題をお待ちしています。 問先=広報係 ☎3880-5815

### 銀器制作の実演。一枚の銀板から形ができていきます



10月9日・10日、あだち区民まつりのイベントの一つ、ものづくりフェスタがシアター11010で開かれました。会場では、区内製品の靴やかばん、伝統工芸品の彫刻、彫金、仏壇などの展示・販売が行われ、良い品が安く購入できるとあって、たくさんの方が手に取り、選んでいる姿が見られました。ほかにも相撲の化粧まわし、人形などの展示や、伝統工芸士による制作実演が行われ、作品の美しさや匠の技に、多くの人が立ち止まり、感嘆していました。

▲足立の様々な伝統工芸の展示

### 新春特別番組「ユーモア川柳教室」出演者募集

ケーブルテレビ足立で放送中の区の広報番組「情報キャッチ!! 好きです。あだち」では、今年も区内在住の落語家やお笑い芸人、鈴木区長が出演する新春特別番組の公開録画を行います。今年の演目では、新たに「ユーモア川柳教室」が登場します。講師は、人気テレビ番組「笑点」の構成作家、遠藤佳三氏。芸人さんと一緒に、舞台であなたのお笑い川柳を披露してみませんか。録画日時=12月6日(月)、午後5時~7時 場所=学びピア21 対象=13歳以上の、区内在住・在勤・在学の方 定員=若干名(選考) 申込=ハガキに住所、氏名、年齢、職業、電話番号、簡単な自己PR、「日常生活」をテーマにしたユーモア川柳を明記(一句のみ) ※出演決定者にはこのほかのテーマでも川柳を作成していただきます 期限=11月2日消印有効 申・問先=広報係 ☎120-8510 中央本町1-17-1 ☎3880-5815 ▲区長も活躍した昨年の大喜利



▲隊士の半纏を着用して、まちを歩きました

### 新選組あらわれ まちを歩く

幕末期を駆け抜けた新選組は、慶応4年(1868年)3月13日から19日間にわたり、五兵衛新田(現綾瀬四丁目周辺)に屯所を設けました。幕末維新の動乱の記録は、様々な形で伝えられています。10月11日、新選組ゆかりの史跡を巡る「綾瀬新選組ウォーク」が開催されました。参加者は総勢340人。その多くは今回の記念グッズのオリジナル隊士半纏を着用。隊士たちが駐屯した金子家を出発し、観音寺、大室家、屯所分宿先、龍慶寺などを巡り、郷土博物館へ向かうコースをたどりました。時ならぬ新選組の出現に、道行く人もびっくりに。時代を超えた新選組の姿は、人々の胸に刻まれたことでしょう。