



2004年  
(平成16年)  
11/25  
第1421号

# あだち 広報

●発行/足立区 ●編集/広報課  
〒120-8510 足立区中央本町1-17-1  
☎3880-5111(代)  
FAX 3880-5610(広報課)  
http://www.city.adachi.tokyo.jp/  
あだち広報は毎月10日・25日、  
ズームアップは6・8・10・1・3月発行

## 歴史の中に技術あり、 足立のものづくり・花き

～今もまちの中で歴史が受け継がれています～



買おう、使おう、広めよう  
足立の優れた産業製品

10月のものでづくりフェスタにて

足立区には、品質が良くて値段も手ごろな地場産業製品や、優れた技術の伝統工芸が数多くあります。区では、地場産業製品を区内外の方に幅広く知ってもらえるよう、各団体と協力して様々なイベントを行っています。

### 足立のものづくり展

「足立のものづくり展」は、足立の地場産業製品の良さを感じてもらえるよう、靴やかばんを中心とした製品を展示・即売する「あだち地場工業製品フェア」と、江戸時代から受け継がれている伝統の匠の技を実演し、工芸品を即売する「足立伝統工芸品展」の二つからなっています。区の素晴らしい産業製品や伝統工芸品を身近に感じ、手に入れるチャンスです。お見逃しなく。

#### 第5回あだち地場工業製品フェア

日程=12月6日(月)・7日(火)

#### 第3回足立伝統工芸品展

日程=12月9日(木)・10日(金)

— いずれも —

時間=午前9時～午後5時30分 ※最終日(10日)は午後5時まで

場所=区役所庁舎ホール  
主催=区、区工業会連合会、区伝統工芸振興会

※入場無料。初日(6日)は9時からオープニングセレモニーあり。工芸品展では、匠の技体験教室も行います(材料費実費負担)。時間など、くわしくはお問い合わせください



▲ものづくりフェスタでの実演の様子(東京銀器)

### 地場産業製品・伝統工芸品

お問い合わせは、工業係 ☎3880-5869



ご存知ですか?

### 足立の花の歴史



▲区の花チューリップストックは、春ごろまで楽しめます

足立の花は江戸時代後期以降、仏花を中心とした花の栽培が行われてきました。大正時代以降に、足立の花き農家が促成の栽培方法を発案したことから、チューリップなどのフレーム栽培(注1)やキクのシェード栽培(注2)は、足立の花き栽培の代名詞となり、今も一部で受け継がれています。

☆注1…フレーム栽培

ガラス材による床式の温室で、暖房を使わない足立独自の促成栽培方法

☆注2…シェード栽培

開花を早める促成栽培。昼間の一定時間覆いを掛け、日の当たる時間を短くし、花芽を早く作らせる方法



▲アリッサムは、香りのあるかわいらしい花です

区内では、現在もチューリップ、ユリ、ユキヤナギやボケなどが昔ながらの技法で栽培され、切り花として出荷される一方、時代の変化をとらえた、アリッサムやビオラなどの花壇苗への転換も行われています。また、「関東東海花の展覧会」などの品評会では特等賞を受賞するなど、高い評価を得ています。

足立の花き農家は、歴史と伝統を守りながら、消費者ニーズにも応える四季折々の花き栽培に取り組んでいます。区ではこれらの花々をPRするため、毎年3月・6月・12月に品評展示会を行っています。それぞれの季節ごとの花を、楽しんでください。

### 冬花品評展示会

#### ◆展示会

日時=12月9日(木)、午後1時～5時  
/10日(金)、午前8時30分～午後1時  
場所=区役所1階区民ロビー

#### ◆展示品の販売

日時=12月10日(金)、午後2時30分  
場所=区役所正面広場  
※1人1点のみ。状況により整理券配布



▲大盛況だった今年の春花展示会

### 花き栽培

お問い合わせは、農業係 ☎3880-5866

### 今号の主な内容

- 2・3面 ▼保健福祉ガイド/宿泊インフォメーション
- 4・5面 ▼「人間力」につながる「学力」を育みます/再開発ビル名称決定/エイズ 相談や検査を!
- 6・7面 ▼くらしの情報/催し物ガイド
- 8面 ▼児童保育室17年4月入室児童募集/スケッチあだち

### 情報キャッチ!! 好きであだち

12月13日～19日  
午後0時30分/午後6時  
ケーブルTV足立(9CH)

### 「災害」



新潟県中越地震で被災された皆さんに心からお見舞いを申し上げます。区民ならびに各団体の協力により、足立区の友好自治体、新潟県小出町(11月から市町村合併し魚沼市)と周辺自治体に向けて、支援物資や義援金を送らせていただきました。本震のあと、大きな余震が何度も続き、被災地の惨状が目を追って詳細に報道されました。被災者の皆さんの心中は察するに余りあります。そのような中、土砂に車ごと埋もれた親子の救助作業で、奇跡的に助かった2歳の男の子の姿に、私たちは命のたくましさや尊さを教えられ、勇気づけられました。

加えて今年には、史上最多の台風の上陸で、全国各地で水害や土砂崩れなどの被害が発生し、多くの尊い人命が奪われました。自然災害に対しては、日ごろの備えの重要性を、今回再認識したばかりです。地震や台風を止めることはできませんが、事前の備え、そして災害発生時とその後の対応への訓練を十分に行っておくことで、被害を最少限にすることはできます。

区では、今年西新井駅西口地区で、大地震を想定した都市復興模範訓練を2カ月にわたって行いましたが、これも区民の皆さんと協働した備えです。

新潟県中越地震災害に対し、支援物資や義援金、ならびにボランティア支援を頂きました皆さんに、心から感謝を申し上げます。

足立市長 鈴木恒年

# 保健福祉ガイド

### 高齢者の方に無料 マッサージ

日時等 12月7日(火)・21日(火)：  
千住北部地域集会所(千住寿町  
37-6) / 12月10日(金)・17日(金)  
：竹の塚障害福祉館(竹の塚2  
-25-17) 受付 午前9時～  
午後3時10分 対象 区内在住  
で73歳以上の方 定員 各日48  
人(先着順) 申込 当日直接会  
場へ 問先 障害福祉計画係  
☎(3880) 5255

### 消化器がん検診

胃と大腸のがん検診を行って  
います。胃の検診では、ペプシ  
ノゲン法とX線撮影法のいずれ  
かを選べます。ペプシノゲン法  
は10 程度の採血で済むので、  
気軽に受診できます。日程内  
容等 表1 ② X線撮影法胃が  
ん検診は中央本町保健総合セン  
ターのみで受診可 対象 35  
歳以上の区民 ※胃を切除した  
方、胃の病気で治療中の方、ペ

## 障害者週間記念事業 障害者(児)文化祭

障害のある方が、日ごろの様々な活動や作品を発表  
します。

### 障害者作品展

日時=12月2日～9日、午前9時～午後6時 場所=区役  
所1階区民ロビー 内容=区内の障害者(児)の方の絵画  
や陶芸作品ほか

### 式典・舞台発表会とミニコンサート

日時=12月2日(火)、午前9時45分開演  
場所=区役所庁舎ホール 内容=区内障  
害者団体などの合唱、楽器演奏、舞踏ほか  
／映画「盲導犬クイール」の主題歌を歌う  
区内在住ソプラノ歌手、増田いずみ氏の  
ミニコンサート 定員=350人(先着順)



▲増田いずみ氏

— いずれも —  
申込=当日直接会場へ 問先=障害福祉  
センター自立生活支援室 ☎5681-0132  
FAX5681-0137

表1 消化器がん検診日程

①血液検査(ペプシノゲン法) + 検便

場所(保健総合センター)	1月	2月
中央本町	24	14
竹の塚	19※	16※
江北	—	22
千住	—	9※
東和	—	23

②X線撮影 + 検便

場所(保健総合センター)	1月	2月
中央本町	28	25

※印の日程は午後、それ以外は午前に行います

★  
定員に先着順  
とあるものは  
11月26日  
から受け付け

2・3面で問い合わせ先の電話  
番号がないものは区役所代表へ  
☎3880-5111(代)

◆申込・・・申し込み方法  
◆期限・・・申し込み期限  
◆場・申・問先・・・場所・  
申し込み先・問い合わせ先  
◆費用の記載のないものは無料  
◆HP・・・ホームページアドレス  
◆Eメール・・・Eメールアドレス

凡例

### マタニティクッキング

日時 12月9日(木)、午後2時～  
4時 場所 青少年センター  
対象 妊婦 内容 妊娠中に必  
要な栄養の話/食生活コング  
タリーと一緒に保存食品を上手に  
とり入れた調理実習・試食 定  
員 20人(先着順) 費用 300円  
(材料費) 持ち物 エプロン・  
三角きん・ふきん・筆記用具  
申込 電話 場・申・問先 千  
住保健総合センター保健栄養  
☎(3888) 4277

### 講演会「C型肝炎の 現状と最新治療」

日時 12月16日(木)、午後3時～  
5時 講師 日野邦彦氏(デル  
タクリニック院長) 定員 50  
人(先着順) 申込 電話 場・  
申・問先 竹の塚保健総合セン  
ター地域保健係  
☎(3855) 4155

### げんきず! ぜん息児 水泳教室(第3期募集)

ぜん息のお子さんのスポーツ  
に水泳を取り入れてみませ  
んか。日時 17年1月19日、3  
月23日の毎週水曜日(全10回)、

## 12月の献血

皆様のご協力をお願いします。  
※受付時に運転免許証や保険証など、本人  
確認ができるものを提示してください

日程	場所	時間
8	足立税務署 (千住旭町4-21)	
10	綾瀬警察署 (谷中4-1-24)	午前10時 ～11時30分 午後0時40分 ～午後3時40分
11	朝日信用金庫足立支店 (関原3-39-3)	
13	足立自動車検査登録事 務所 (南花畑5-12-1)	

問先=東京都東赤十字血液センター  
☎5682-2803  
区・衛生管理係 ☎3880-5891

### 保育園児募集

17年4月の新規入園や、転居  
などにより転園を希望する方  
の申し込みを12月1日から受け  
付けます。申し込みが遅れたり、  
必要書類が足りない場合は、17  
年4月入園の対象になりませ  
ん。申込方法など、くわしくは  
「あだち広報11月10日号」、また  
は区ホームページをご覧ください。  
問先 入園事務係  
HP <http://www.city.adachi.tokyo.jp/>  
☎(3880) 5263

### 障害福祉センター専 門職員(非常勤)募集

職種 看護師 勤務条件 月曜  
～金曜日、午前9時15分～午後  
4時(祝日は除く) 雇用期間 1  
7年1月～3月(更新あり) 報  
酬 19万1千円 募集人数 1  
人 選考 書類および面接 採  
用 1名

## 区政モニターに聞きました

区内に消費者センターが開設されていることを  
知っている方は、約3人に2人、知らない方は3人  
に1人でした。さらに、利用した事がある方は、  
27.6%でした。利用内容は、消費生活相談や情報  
資料室、消費者講座・教室などです。利用が無い方  
は72.4%と多いですが、各種講座や教室(出前講  
座)などがありますので、利用してください。  
また、消費者センターへの相談が多い事柄のう  
ち、知っているものについて質問したところ、マル  
チ商法、架空請求、不当請求、キャッチセールス、  
内職商法、点検商法などで80%を超える認知割合で  
した。しかし、多くの人があっても被害は発生  
しています。実際に自分が被害にあわないため  
にも、消費者センターを上手に利用してください(3  
面「不当・架空請求にご注意ください」記事参照)  
第2回区政モニターアンケート報告書は、区政情  
報室、区内各図書館でご覧になれます。問先=広  
聴相談係

## 12月の休日接骨院当番所

骨折や脱きゅう、ねんざ・打撲などの応急施術を  
当番制で行っています。(健康推進課)

日	施術所名	所在地等	電話番号
5	鈴木接骨院	西綾瀬2-17-21	☎3880-1760
	大師接骨院	西新井6-1-2	☎3890-2270
12	松本接骨院	千住3-59	☎3888-5406
	片山接骨院	江北6-21-15	☎3896-1308
19	原田接骨院	綾瀬5-14-5	☎3628-1037
	陣内接骨院	西保木間2-19-13-102	☎3860-9400
23	和田接骨院	日ノ出町27-4-110	☎3879-3206
	川村接骨院	梅田3-14-7	☎3840-7187
26	羽鳥接骨院	青井2-7-14	☎3840-3623
	矢作接骨院	血沼3-15-15	☎3899-4266
29	金内接骨院	六木1-1-13	☎3629-8571
	岡村接骨院	西新井本町3-11-9	☎3898-5696
30	白川接骨院	大谷田5-8-4	☎5697-0325
	牛込接骨院	栗原1-25-1	☎3883-0987
31	野村接骨院	南花畑3-33-24	☎3884-2461
	高石接骨院	関原3-40-18	☎3840-4951

※いずれも時間は、午前9時～午後5時

## 健康カレンダー 12月の予定

相談名	対象・内容	竹の塚保健総合センター ☎3855-4151	千住保健総合センター ☎3888-4277	江北保健総合センター ☎3896-4004	東和保健総合センター ☎3606-4171	中央本町保健総合センター ☎3880-5351	申込・費用等	
健康相談	成人のための保健相談(中学生以上)	8、22 午前9時～10時30分	20 午前9時～10時30分	21 午前9時～10時30分	14 午前9時～10時30分	9、16 午前9時～10時	予約不要 検査は有料	
障害者のための保健相談								
事業所保健相談	区内の小規模企業に勤める方たちの健診	—	—	7	14	—	事業所単位で予約検査は有料	
心の健康相談	不眠、いらいらなど心の悩み相談(専門医の相談)	21 午後	10 午後	10 午前	20 午後	8 午後		
アルコール相談	お酒をやめたい・やめさせたい方のグループ相談	15 午後	9午後 (専門医個別相談)	個別相談のみ行っています			電話予約	
痴ほう相談	高齢者の痴ほうについて、専門医による相談	22 午後	22 午後	13 午後	—			
食生活相談	生活習慣病予防のための食生活相談	3、10、24 午後	9 午前	7、10 午前	7、21 午前	8 午後		
子どもの歯科相談	3歳6カ月までの乳幼児の歯科健診と相談	7、21 午後1時～2時30分	3、17 午後1時30分～2時30分	1、15 午後1時30分～2時30分	10、24 午後1時30分～2時30分	7、21 午後1時30分～2時30分	予約不要	
子育てと栄養相談	育児相談(赤ちゃんの身長・体重も測れます)	21 午後1時30分～2時30分	1 午後1時30分～2時30分	10 午前9時30分～10時30分	1、15 午前9時～10時30分	14 午後1時15分～2時15分		
エイズ相談と検査	エイズ相談/抗体検査 ※匿名でできます	エイズ相談のみ行っています					相談=随時 9、16 午後1時30分～2時30分	電話予約 (ただし一部 有料の場合 があります)
思春期相談	ひきこもり・対人恐怖症・不登校などの相談	9 午前9時30分～11時30分	—			3 午後2時～4時	電話予約	

在宅介護支援センター 12月の家族介護者教室

Table with 3 columns: 施設名(主催)等, 日時, 内容等. Lists various support center activities for family caregivers in December.

宿泊施設インフォメーション

◆17年2月分の利用案内
さい。増員…部屋の定員を
申込=区民事務所・公社の各窓
口で無料配布する、各宿泊施設
あて専用申込ハガキに必要事項
を記入し、50円切手を貼り郵送
期間=12月1日～10日消印有効
(12月15日に抽選後、結果を宿
泊施設から発送) 当選者受付
=12月25日までに宿泊施設に予
約確定の電話をしてください。
この期間を過ぎると、当選は取
り消されます 受付時間等=表
2 ※以前の申し込みハガキ
(未使用のもの)をお持ちの方
は、公社各窓口で現品と引き換
えに払い戻します。印鑑を持参
してください(スタンプ印不可)
◆予約の変更・取り消し
直接宿泊施設へ連絡してくだ
さい。 増員…部屋の定員を
取る
取り消し・減員…利用初日の2日
前まではキャンセル料なし。前
日および当日以降は、宿泊料金
全額がキャンセル料となります
◆料金の支払い
チェックアウト時に現地で支
払ってください。
◆空き室の利用《17年2月分》
抽選後の空き室の申し込み
は、17年1月1日から(鹿沼、鋸
南は1月4日から)直接希望の施
設で電話受け付けをします。
受付時間等=表2
◆保養所(湯河原、那須)の団
体利用募集(17年4月分)
利用日など、くわしくはお問
い合わせください。

表2 宿泊施設17年2月利用分

Table with 4 columns: 利用できる施設, 利用できる方, 2月の利用できない日, 受付時間. Lists accommodation facilities and their availability.

※利用申し込みは2人以上。1施設に対して、1グループにつきハガキ1枚でお願いします
※鋸南自然の家、鹿沼野外レクリエーションセンターは、学校の利用が優先されるため、空き室が少ない場合があります。くわしくは、各施設にお問い合わせください
※日光林間学園は、11月～17年2月末まで休館します

宿泊に関するお問い合わせ…各施設予約電話(表3)
団体利用のお問い合わせ…地域支援課振興係
☎3880-5855

子育てホームサポート
「毎日子育てに追われ、ちよつと一息入れたい」産後の体調が悪く、赤ちゃんの世話が「つらい」など支援が必要なきに、区が認定した子育てホームサポーターが訪問し、子育て支援を行います。どんな支援が必要なのか、区が委託する事業者が、話を聞いた上で調整します。利用日時=毎日、午前6時～午後10時(年末年始を除く) 対象=小学生までの子どもがいる家庭
内容=一時保育/病後児保育

中途聴覚障害者セミナー開催
日時=12月16日(木)、午後1時～3時30分 対象=区内在住で、耳鳴りおよび難聴で困っている方とその家族 内容=小山悟氏(こやま耳鼻咽喉科院長)の講演
(こやま耳鼻咽喉科院長)の講演

就労支援のための訪問介護員養成研修(2級)障害者移動介護従事者(ガイドヘルパー)養成研修
日程等=17年1月7日～3月18日、午前9時～午後5時 ※通学・180時間コース 対象=全日程出席できる区内在住の方で、訪問介護員として働く意志のある方 ※原則、前記いずれかの資格を持っている方の申し込み不可 内容=障害者の移動介護にも対応できる訪問介護員を育成します。訪問介護員2級・視覚障害者移動介護従事者・全身性障害者移動介護従事者の3つの資格を得ることにより、就労

家族向け精神保健福祉講演会
日時=12月4日(土)、午後2時～4時 場所=ギャラクシיתי・西新井文化ホール 対象=区内在住で精神疾患がある方の家族 内容=「親なき後もこれで大丈夫」地域で支えるネットワーク」講師=齊藤広生氏(大内病院医師) 定員=30人(先着順) 申込=電話 申=問先=地域生活支援センター
☎(3883) 7177

消費者センターからのアドバイス
◆架空・不当請求された場合
▽身に覚えのない架空請求は無視し、支払わない
一度でも支払ってしまうと相

◆携帯電話利用時の注意
▽Eメールに載っている見知らぬアドレスには、不用意にアクセスしない
▽有料サイトを利用するときは規約を確認し、サイト名なども記録しておく
意図せずアクセスし、請求を受けた場合でも、契約が成立し

相談日時=月曜～金曜日、午前9時～午後4時45分(祝日を除く) 相談先=消費者センター1相談専用電話
☎(3880) 5380
問先=消費者センター
☎(3880) 5385

講演会「全身性エリテマトーデス」最新治療と悪化を防ぐ暮らし方
日時=12月13日(月)、午後1時30分～3時30分 対象=患者とその家族、関心のある方 講師=橋本博史氏(順天堂大学医学部附属順天堂医院膠原病・リウマチ内科教授) 定員=60人(先着順) 申込=電話 場=申=問先=千住保健総合センター1地域保健係
☎(3888) 4277

調理師業務従事者は届出が必要
調理師法により、2年ごとに従事状況を届け出ることが義務付けられています。届出期間=17年1月1日～15日 対象=都内で調理業務に従事している調理師 用紙配布=問先=足立保健所食品保健係
☎(3880) 5363

「難聴を伴う耳鳴りのおはなし」参加者同士の交流会
要約筆記・手話通訳が付きま
す 定員=50人程度 申込=電話、ファクス、ハガキで住所、氏名「セミナー希望」を連絡 場=申=問先=障害福祉センター1自立生活支援室 〒121-0816 梅島3-31-19
☎(5681) 0132
FAX(5681) 0137

の促進を図ります 定員=40人(作文による選考) 費用=2万5千900円 場所=パラマウン ト製靴研修室(千住関屋町8-8) 申込=所定の申込用紙に必要事項を記入の上、持参または郵送 ※用紙は高齢サービス課で配付 期限=12月8日必着 申先=労働センター事業団 〒170-0005 豊島区南大塚2-33-10 東京労働会館
☎(5978) 2185

「携帯電話でインターネットサイトにアクセスしただけで勝手に登録され、料金を請求された」利用した覚えのない有料サイトの料金や債権の請求が、ハガキ・Eメールなどで送られてくる。最近では「NPO法人名をかたり、ハガキで放置自転車の処理費用を請求された」など、架空・不当請求の相談がたくさん寄せられています。
悪質業者は手口も巧妙で、行政や弁護士の名をかたり、「債権を譲り受けた」などと偽り請求してきます。また、支払わないときは「自宅や職場に回収に行く」「身近な親族に危害が及ぶ」などと脅しの言葉も使います。

手につけこまれ、次から次へと請求されることになりま
す。
▽自分から連絡をしない
架空請求はお金を支払わせることが目的なので、まともな話し合いは成立しません。連絡すると逆に脅されてしまいます。
▽住所・名前・電話番号などの個人情報を知らせない
個人情報の知らせると、これらの情報を基に、もっと巧みな請求をされる結果になります。
架空・不当請求で不安を感じたら消費者センターへ、危険・危害を感じたら最寄りの警察へ相談してください。

◆裁判所をかたった架空・不当請求への対応
裁判所から通知が来たときは、弁護士や消費者センターへ相談してください。
◆相談はまず電話で
消費者相談は電話で情報を交換しながら、経過の確認や解決方法を検討します。事前の相談なしに来所しても、資料不足などにより相談が進みません。また、ファクス・Eメール・手紙による相談は、相談者からの一方的な説明になりがちで、解決のための十分な情報がなく、再度電話していただくことになりま
す。
相談日時=月曜～金曜日、午前9時～午後4時45分(祝日を除く) 相談先=消費者センター1相談専用電話
☎(3880) 5380
問先=消費者センター
☎(3880) 5385

不当・架空請求にご注意ください
「携帯電話でインターネットサイトにアクセスしただけで勝手に登録され、料金を請求された」利用した覚えのない有料サイトの料金や債権の請求が、ハガキ・Eメールなどで送られてくる。最近では「NPO法人名をかたり、ハガキで放置自転車の処理費用を請求された」など、架空・不当請求の相談がたくさん寄せられています。悪質業者は手口も巧妙で、行政や弁護士の名をかたり、「債権を譲り受けた」などと偽り請求してきます。また、支払わないときは「自宅や職場に回収に行く」「身近な親族に危害が及ぶ」などと脅しの言葉も使います。

# 「エイズ」もしや? と思ったら相談や検査を!

エイズに関する相談は各保健総合センターへ  
(2面「健康カレンダー」参照)

「もしかしら?」と少しでも気になる方は、相談や検査を受けましょう。エイズの相談や検査は保健所で匿名・無料で受けられ、相談や検査結果などの秘密は必ず守られます。

エイズは発見が早ければ、適切な治療により発症を遅らせることができます。また、コンドームを正しく使用することにより、エイズに加えて、その他の性感染症を予防することができます。

## HIV抗体検査の流れ

### 1. 保健所へ電話で予約をする

感染の可能性があってから、3カ月以上経って検査を受けてください。※検査は匿名で、プライバシーは守られます



### 2. 予約した日時に検査を受ける

5cc程度の採血をします。※検査は無料です



### 3. 指定された日時に検査結果を聞きに行く

結果が出るまでは2週間程度かかります。検査結果によって、専門医のカウンセリングを受け、必要に応じて医療機関を紹介いたします。



## HIV抗体検査

日時=毎月第2・4木曜日、午後1時30分~2時30分受け付け  
場・申・問先=中央本町保健総合センター ☎33880-5351  
※平日夜間検査は、都・南新宿検査・相談室へ(要電話予約) ☎33377-0811  
HIV検査・相談マップ情報 ☎http://www.hivkensa.com

### 11月16日~12月15日は、都エイズ予防月間です

都内のHIV感染者・エイズ患者報告数は、1日1人以上のペースで増えています。8月31日現在で294件の報告があり、このままですと、今年最高に達すると考えられます。特に30歳代の日本国籍男性では、都への報告数を同年代の人口と比較すると、約1,000人に1人という状況が目前となっており、エイズはもう身近な問題です。

### 36時間エイズ電話相談

世界エイズデー(12月1日)に合わせて、「HIVと人権・情報センター(NPO)」がエイズ電話相談を行います。  
日時=11月27日午前10時~28日午後10時(36時間) 問先=フリーダイヤル ☎0120-545036  
(上記電話が繋がらない場合) ☎33292-9090  
▷英語相談(English) ☎5259-0256



野球場の脇に咲く十月サクラ

日暮里・舎人線の(仮称)上沼田東公園駅は、全13駅の中で最初に駅舎工事が始まり、19年度の開通に向けて順調に工事が進められています。  
駅名が示す通り、駅のすぐ西側には区立上沼田東公園があります。周囲にいくつかの公園がある中、この公園には一際多くの方が足を運びます。  
この公園には、1万6千㎡以上の面積の中に野球場1面、テニスコート2面、遊具のほか、野球場の周りを囲むジョギングコースもあり、楽しく汗を流すことができます。  
またこの時期、公園内では秋の穏やかな陽射しの中で咲く、

## 新線まちめぐり

日暮里舎人線(仮称)上沼田東公園駅

十月サクラを見ることもできます。十月サクラは、公園を出てすぐ入口がある江北北部緑道公園沿いでも楽しむことができます。新線の開通後、人々がスポーツやクラを楽しむ横を新線が通り過ぎてゆく光景が見られることでしょう。《広報係》

表1 自治基本条例(素案)要綱への皆さんの意見の分類と件数

分類項目	件数
条例全体に関する意見	4
前文	7
目的	2
用語の定義	5
区民の権利及び責務	7
区長の責務	2
自治の基本理念	1
区政運営の基本原則	1
情報の公開及び提供	1
区民参画の仕組の整備	5
パブリックコメント	4
住民投票	10
基本構想等	2
行政評価	3
説明責任	1
区民からの苦情及び要望等	3
地域の個性の尊重等	1
区議会	6
条例の位置付け	1
その他の意見	7

※意見の総件数は73件、類似意見は1件としています

足立区自治基本条例(素案)要綱についてのパブリックコメントの結果を報告します  
区民の皆さんからの意見を公表します。意見の要旨とそれに対する区の方をまとめた報告書は、総務課窓口で配付、または、区ホームページでもご覧いただけます。結果等々もパブリックコメント受付期間:8月25日~10月12日  
▽結果公表日:11月25日  
▽意見提出人数:24人(郵送6人、Eメール4人、ファクス7人、その他7人)  
▽意見の分類など:表1 問先 Ⅱ法規係 ☎(3880) 5861

紙門松を配布します  
生活の合理化運動の一環として、12月上旬から、町会、自治会を通じて各家庭に紙門松を配布します。※配布されない場合、最寄りの区民事務所へ取ってください。問先Ⅱあしたの足立をつくる区民協議会事務局(地域支援課内) ☎(3880) 5856

北千住駅西口地区市街地再開発組合が表彰されました  
2月に「千住ミルティス」がオープンしました。この度、施行者である北千住駅西口地区市街地再開発組合が、多年にわたる功労をたたえられ、国土交通大臣表彰、東京都知事感謝状、(株)全国市街地再開発協会表彰を受賞しました。問先Ⅱ都市開発課再開発計画 ☎(3880) 5939

公共施設  
地区東側の東武伊勢崎線沿いに道路が新設されます。周囲の道路はすべて拡幅され、歩道も整備されます。地区内には広場と緑地も設けられ、ゆとりある生活空間が誕生します(図2)。問先Ⅱ区・再開発調整係 ☎(3880) 52668  
竹ノ塚駅西口南地区市街地再開発組合 ☎(3857) 8623

北千住駅西口地区市街地再開発組合が表彰されました  
2月に「千住ミルティス」がオープンしました。この度、施行者である北千住駅西口地区市街地再開発組合が、多年にわたる功労をたたえられ、国土交通大臣表彰、東京都知事感謝状、(株)全国市街地再開発協会表彰を受賞しました。問先Ⅱ都市開発課再開発計画 ☎(3880) 5939

「エミエル」とは「ほほ愛みを得る」を短縮した造語です。地域の人人々に「ほほ愛みを持って受け入れられるように」という願いを込めて名付けられました。  
エミエルとは「ほほ愛みを得る」を短縮した造語です。地域の人人々に「ほほ愛みを持って受け入れられるように」という願いを込めて名付けられました。

再開発ビル「エミエルタワー」の名称決定  
竹ノ塚駅西口南地区市街地再開発事業の再開発ビル名称が決定しました。応募総数80件の中から選考の結果、最優秀賞は高野みゆきさん(関原在住)の案「エミエルタワー」に決定しました。たぐさんの応募ありがとうございました。  
なお、優秀賞には「イコロールタワー」の案と「ノースライトタワー」の案が選ばれました。  
エミエルとは「ほほ愛みを得る」を短縮した造語です。地域の人人々に「ほほ愛みを持って受け入れられるように」という願いを込めて名付けられました。

## ステップアップ講師制度

～少人数指導などで学校の授業を充実します～  
ステップアップ講師制度の概要  
区では17年度から、区内小・中学校の児童・生徒の学力を向上させるため、ステップアップ講師を配置します。18年度までに全校に配置する計画です。

少人数指導では、理解や技能の習熟度といった点で、差のつきやすいと思われる教科を中心に、少人数の学習集団を編成して指導します

▽児童・生徒は、理解度や習熟の程度によって、自分に合ったグループを選択します  
▽ステップアップ講師が、児童・生徒の個性に応じたきめ細かい指導をします

特徴  
▷授業の充実…授業を児童・生徒に分かりやすくするため、指導形態を改善した少人数指導などの授業を行います  
▷学校ごとに特色ある授業展開…学校の現状に応じた、特色ある授業を計画し、効果的に展開します  
▷効果測定…3年ごとに効果を確認し、授業の計画を見直していきます

## 「学力向上」緊急対策

質の高い授業を進めるための「ステップアップ講師」(非常勤講師)の配置  
▷放課後の補充教室などを充実させるための大学生ボランティア・地域人材などによる学校教育活動支援  
▷学力向上の基盤となる「家庭教育の充実」を目的とした「開かれた学校づくり協議会」への「(仮称)家庭教育部会」の設置

## 「人間力」の基盤となる「学力向上」

区では、提案を受け、教科の「学力」の定着を基盤として、学力を支える力を総合的かつ関連的にとらえた「人間の総合力としての力」である「人間力」の向上をめざした計画を作っています。また、提言内容については早期に取り組める具体的なものから着手し、緊急対策に取り組んでいきます。

家庭・地域の取り組み  
家庭・地域が連携し、生活のリズムづくりや家庭学習の習慣化を図るなど、学力向上にかかわる教育活動の内容を充実させる働きかけを進めていきます。

三位一体による「人間力」の向上  
学校・家庭・地域の三位一体の教育環境の中で、子どもの「人間力」の向上をめざすことが重要です。家庭や地域の教育力をさらに充実させ、バランスよく成長し続ける教育の実現をめざす。

提言を受けての緊急対策  
区がめざす学校・家庭・地域の総合力を進める教育活動の実現のため、提言に盛り込まれた提案の中から、特に3つの対策を早急に行います(図1)。そのほかの緊急提言の内容は次のとおりです。  
▽学力向上に関する総合調査の継続実施  
▽コアスクール(先進的に教育課題に取り組み学区の中心的学校)設置による調査・研究活動の充実  
▽教員の指導力の向上  
▽家庭・地域との連携強化など

図1 提言を受けての緊急対策

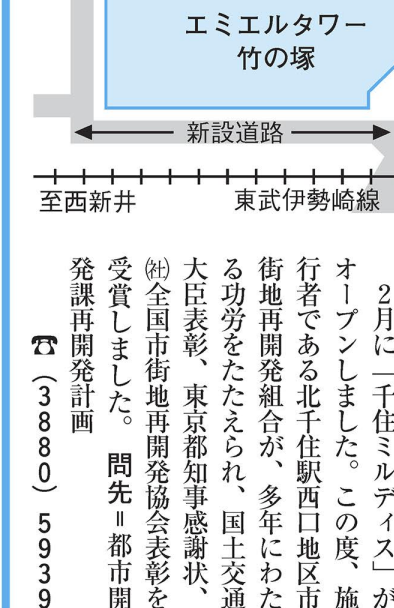
## 地域ぐるみで「家庭教育の充実」

子どもたちには、自律して、積極的に意欲を持って行動する力が求められています。子どもの意欲や好奇心を伸ばし、育てる大きな支えとして、基本的生活習慣を確立する家庭の役割はとても大きいものです。  
家庭教育の充実を図るためには、個々の家庭のみにとどまらず、学校・家庭・地域が連携して目標に取り組むことが必要です。  
今後、「開かれた学校づくり協議会」に、「(仮称)家庭教育部会」の設置を促し、学校・家庭と連携した啓発・PRなど、家庭の教育力の向上への具体的な支援をします。  
実践モデル校(16年度現在)  
綾瀬小学校、扇小学校、鹿浜小学校、花畑第一小学校

「学力向上に関する総合調査」の結果  
学力定着度調査や意識調査の結果を分析し、区全体の傾向や課題把握ができるような情報を12月中に区ホームページ上で公表する予定です。

学力向上施策についてのお問い合わせは、教育改革推進課推進係へ ☎33880-5981

## エミエルタワー竹の塚周辺



エミエルタワー竹の塚概要  
地上27階・地下1階建てです。1階はスーパーマーケットと地権者店舗、公共駐車場。2階は竹ノ塚保健総合センターと竹の塚休日応急診療所、休日応急歯科診療所。3・4階は公共駐車場。  
問先Ⅱ区・再開発調整係 ☎(3880) 52668  
竹ノ塚駅西口南地区市街地再開発組合 ☎(3857) 8623

北千住駅西口地区市街地再開発組合が表彰されました  
2月に「千住ミルティス」がオープンしました。この度、施行者である北千住駅西口地区市街地再開発組合が、多年にわたる功労をたたえられ、国土交通大臣表彰、東京都知事感謝状、(株)全国市街地再開発協会表彰を受賞しました。問先Ⅱ都市開発課再開発計画 ☎(3880) 5939

公共施設  
地区東側の東武伊勢崎線沿いに道路が新設されます。周囲の道路はすべて拡幅され、歩道も整備されます。地区内には広場と緑地も設けられ、ゆとりある生活空間が誕生します(図2)。問先Ⅱ区・再開発調整係 ☎(3880) 52668  
竹ノ塚駅西口南地区市街地再開発組合 ☎(3857) 8623

再開発ビル「エミエルタワー」の名称決定  
竹ノ塚駅西口南地区市街地再開発事業の再開発ビル名称が決定しました。応募総数80件の中から選考の結果、最優秀賞は高野みゆきさん(関原在住)の案「エミエルタワー」に決定しました。たぐさんの応募ありがとうございました。  
なお、優秀賞には「イコロールタワー」の案と「ノースライトタワー」の案が選ばれました。  
エミエルとは「ほほ愛みを得る」を短縮した造語です。地域の人人々に「ほほ愛みを持って受け入れられるように」という願いを込めて名付けられました。

活力ある「あだち」に向けて 竹の塚新時代到来

# くらしの情報!

★定員に先着順とあるものは11月26日から受け付け

## 国民健康保険料の納付書は届きましたか

11月納期分(17年3月納期分の納付書)を、11月18日に送付しました。保険料の納期限は毎月末日です。12月納期分は1月4日になります。※16年度分を支払い済みの方および口座振り替えの方は国保だよりのみを送付

なお、「退職者医療制度」の自己負担割合は、15年4月から3歳以上70歳未満の方は、すべて3割に統一されました。申先「こくほ年金課または各区分事務所 問先「こくほ年金課資格賦課係

☎(3880) 52440

## 退職者医療制度への切り替え

会社や役所を退職して国民健康保険に加入し、厚生年金や各種共済組合などの年金を受けられる75歳未満の方とその被扶養者の方は、「退職者医療制度」への切り替え手続きをしてください(老人保健の医療証をお持ちの方は該当しません)。

## 生涯学習情報提供システム全面リニューアル

区の生涯学習に関するイベント情報や人材情報・サークル情報などをインターネットで公開している「足立区生涯学習情報提供システム」が、12月1日から新しくなります。

検索機能の向上や、必要な情報へたどり着きやすい簡単なページ構成に配慮し、だれもが使いやすいと、より親しみやすいホームページになります。また、次のとおりホームページ

## 16年第4回区議会定例会

第4回区議会定例会を開会します。

本会議・委員会の傍聴は、区議会事務局で受け付けています。開会予定の1時間前から整理券を発行し、定員を超えた場合は、30分前に抽選となります。

日程等表1 問先「区議会事務局議事係

☎(3880) 57997

表1 第4回区議会定例会日程

日程	時間	会議名
12/1(水)	午後1時	本会議
2(木)	午後1時	
3(金)	午後1時	
6(月)	午前10時	総務委員会
7(火)	午前10時	区民環境委員会
8(水)	午前10時	議会運営委員会
	午後1時	本会議
9(木)	午前10時	産業経済委員会
	午後1時30分	厚生委員会
10(金)	午前10時	建設委員会
	午後1時30分	文教委員会
13(月)	午前10時	公共財産等活用調査特別委員会
	午後1時30分	交通網・都市基盤整備調査特別委員会
14(火)	午前10時	危機管理対策調査特別委員会
15(水)	午前10時	議会運営委員会
16(木)	午後1時	本会議

※日程は予告なく変更する場合があります。お問い合わせください

## 三宅島帰島支援のための義援金の募集

三宅村は、17年2月ごろに避難指示を解除する方針を発表しました。

都は「東京都三宅村帰島支援対策本部」を設け、義援金の募集をしています。三宅村民の生活再建に向けた厳しい状況を理解していただき、義援金の協力をお願いします。義援金振込先等=表2 問先=都・福祉保健局国民健康保険課

☎5320-4164 区・地域支援課振興係 ☎3880-5855

表2 義援金振込先

受付機関名	義援金振込口座	
	口座名等	口座番号
東京都	東京都島しょ災害義援金口座	00150-1-100220
郵便振替	日本赤十字社 東京都支部	00130-5-7883
東京都共同募金会	東京都共同募金会	00120-9-100250
銀行振込	みずほ銀行 東京都庁出張所 東京都島しょ災害義援金口座	(普通)2334133
(財)東京善意銀行	みずほ銀行 飯田橋駅前支店(財)東京善意銀行	(普通)549248

※郵便局およびみずほ銀行本店における「窓口取り扱い」には、振込手数料は掛かりません ※(財)東京善意銀行に関するお問い合わせは、☎3235-1161 ※最終的に一つの義援金として取りまとめられます

表3 都市計画原案の地区一覧

	地区
地区計画の決定	江北駅(仮称)周辺地区
防災街区整備地区計画の決定	西新井駅西口周辺地区/関原一丁目地区/足立一・二・三丁目地区
地区計画の変更	西新井駅西口周辺地区/伊興町前沼地区/六町地区/佐野六木地区/上沼田南地区
治道地区計画の変更	国道4号A地区(日光街道)/足立区環状七号線B地区

雨水を無駄にせず有効利用するため、小型の雨水貯留タンクを設置するときに、補助金を利用

## 都市計画原案

縦覧場所・意見書提出・問先「都市計画係

☎(3880) 5280

## 都市計画を縦覧します

この内容について関係のある方は、区長に意見書を提出することが出来ます。

内容「東京都都市計画道路の変更」区域は西新井栄町一丁目および西新井栄町二丁目各々内

▽東京都都市計画高度地区の変更：区域は扇一丁目、扇三丁目、本木一丁目、本木二丁目、本木北町、本木東町および本木南町各々内 公告日「11月26日 縦覧・意見書提出期間「11月26日～12月10日

内容等「表3 公告日「12月6日 縦覧・意見書提出期間「12月7日～27日

いずれも

縦覧場所・意見書提出・問先「都市計画係

☎(3880) 5280

## 雨水利用タンク設置の補助金

雨水を無駄にせず有効利用するため、小型の雨水貯留タンクを設置するときに、補助金を利用

内容「東京都都市計画道路の変更」区域は西新井栄町一丁目および西新井栄町二丁目各々内

▽東京都都市計画高度地区の変更：区域は扇一丁目、扇三丁目、本木一丁目、本木二丁目、本木北町、本木東町および本木南町各々内 公告日「11月26日 縦覧・意見書提出期間「11月26日～12月10日

内容等「表3 公告日「12月6日 縦覧・意見書提出期間「12月7日～27日

いずれも

縦覧場所・意見書提出・問先「都市計画係

☎(3880) 5280

## 光の祭典2004「納めの大師と区内天然温泉ツアー」

日時・場所等「12月21日(火)、午後1時(竹ノ塚駅東口集合) ※観光協会の旗が目印 対象「観光協会会員とその家族および区内在住の方 内容「案内ガイドと一緒に、竹の塚、西新井の名所旧跡をウォーキング(約2.5km) 納めの大師の見学(バス) (区内天然温泉(大谷田)で入浴)光の祭典会場(元洲江公園)を散策 ※雨天決行 定員「40人程度(抽選) 費用「▽観光協会会員：千500円 ▽会員家族：千700円 ▽一般：千2千円 ※いずれも保険料込み 申込「往復ハガキに希望者全員の氏名、年齢、住所、電話番号、会員・家族一般の別、「納めの大師希望」を明記 ※ハガキ1枚で4人まで申し込み可。返信ハガキの表に代表者の住所、氏名を必ず記入。重複申し込みは無効 期限「12月6日必着 申・問先「観光協会(経済観光課内) 〒120・

☎(3880) 5850

## 税に関する作文の展示

区内の中学生を対象にして足立・西新井納税貯蓄組合連合会が募集した「税に関する作文」の優秀作品を展示します。日程・場所「12月12日～15日：区役所1階区民ロビー ▽16日～22日：区役所1階区民ギャラリー

内容「東京都都市計画道路の変更」区域は西新井栄町一丁目および西新井栄町二丁目各々内

▽東京都都市計画高度地区の変更：区域は扇一丁目、扇三丁目、本木一丁目、本木二丁目、本木北町、本木東町および本木南町各々内 公告日「11月26日 縦覧・意見書提出期間「11月26日～12月10日

内容等「表3 公告日「12月6日 縦覧・意見書提出期間「12月7日～27日

いずれも

縦覧場所・意見書提出・問先「都市計画係

☎(3880) 5280

## 優秀作品(敬称略)

▽足立納税貯蓄組合連合会：横山愛海(六月中) / 三浦雅美(第十二中) / 石田真子(千寿青葉中) / 大野美加子(洲江中) / 鈴木美保子(六月中) ▽西新井納税貯蓄組合連合会：真瀬絵美(第十四中) / 多田彩花(第十四中) / 高橋昌子(伊興中) / 海老原彩奈(第十四中) / 中江彩香(第四中) / 宮沢玲(第十四中)

いずれも

問先「納税計画係

☎(3880) 5850

## お休みします

◆庁舎ホール・駐車場・展望レストラン・区民ロビー

12月11日は、衛生害虫駆除のため、区役所全館を閉館します。当日は、庁舎ホール・区民ロビー・駐車場・展望レストランも利用できません。※展望レストランは、毎月第2土・日曜日は定休日のため、12日も休みます 問先=庁舎管理課設備 ☎3880-5827

◆図書館臨時休館のお知らせ

館内消毒や防災点検などのため、一部の図書館が臨時休館となります(表4)。開館中の図書館をご利用ください。問先=中央図書館 ☎5813-3740

表4 12月の臨時休館日一覧

日程	図書館
12(日)	佐野・保塚・新田・宮城
13(月)	竹の塚・やよい・鹿浜・中央
19(日)	江北・梅田
20(月)	舎人・興本・伊興・花畑
25(土)	東和

## 催し物ガイド

★定員に先着順とあるものは11月26日から受け付け

8510中央本町1-17-1 ☎(3880) 5853

## 税に関する作文の展示

区内の中学生を対象にして足立・西新井納税貯蓄組合連合会が募集した「税に関する作文」の優秀作品を展示します。日程・場所「12月12日～15日：区役所1階区民ロビー ▽16日～22日：区役所1階区民ギャラリー

内容「東京都都市計画道路の変更」区域は西新井栄町一丁目および西新井栄町二丁目各々内

▽東京都都市計画高度地区の変更：区域は扇一丁目、扇三丁目、本木一丁目、本木二丁目、本木北町、本木東町および本木南町各々内 公告日「11月26日 縦覧・意見書提出期間「11月26日～12月10日

内容等「表3 公告日「12月6日 縦覧・意見書提出期間「12月7日～27日

いずれも

縦覧場所・意見書提出・問先「都市計画係

☎(3880) 5280

## 優秀作品(敬称略)

▽足立納税貯蓄組合連合会：横山愛海(六月中) / 三浦雅美(第十二中) / 石田真子(千寿青葉中) / 大野美加子(洲江中) / 鈴木美保子(六月中) ▽西新井納税貯蓄組合連合会：真瀬絵美(第十四中) / 多田彩花(第十四中) / 高橋昌子(伊興中) / 海老原彩奈(第十四中) / 中江彩香(第四中) / 宮沢玲(第十四中)

いずれも

問先「納税計画係

☎(3880) 5850

第12回マイタウン就職面接会

足立・荒川区内の企業約25社が参加し、その場で人事担当者... 12月2日(木)、午後1時～4時(受け付けは午後0時30分から)

表5 介護保険料の出張納付相談日程等

Table with 2 columns: 日程 (Date) and 場所 (Location). Dates include 12/9, 13/13, 15/15, 20/20. Locations include 千住, 東部, 西部, 北部.

※いずれも時間は、午前9時20分～正午、および午後1時～4時

介護保険料の出張納付相談

介護保険料は、保険料を納めないでいると、滞納していた期間に応じて、保険給付が制限される場合があります。

「安全・安心なまち」をめざして

「オレオレ詐欺」が急増しています

最近、ますます巧妙化した手口により「オレオレ詐欺」の被害が後を絶ちません。

具体的には、「娘の借金返済」や「交通事故の示談金」の名目で、子ども、孫、警察官、弁護士、保険会社、暴力団などを装いながら、電話口の相手に迫るというものです。

実際にある高齢者が、「息子が起こした交通事故の示談金を送れ」との指示に従い、定期預金解約のため、銀行の窓口を訪れた事例がありました。

リユースまつり

日時 12月12日(日)、午前10時～午後3時 場所 219-11 中央本町2-19-11

青色申告決算説明会

所得税の「青色申告決算書の作成」や「消費税及び地方消費税」などについての説明会を開催します。

表6 青色決算説明会日程等

Table with 3 columns: 税務署 (Tax Office), 日程 (Date), 場所 (Location). Includes 足立 and 西新井.

※いずれも時間は、午後1時30分～4時30分 ※車での来場はご遠慮ください

表7 働く女性のためのスキルアップ講座日程等

Table with 3 columns: 日程等 (Schedule), 内容等 (Content), 備考 (Remarks). Topics include PowerPoint and presentation skills.

※いずれも時間は、午前10時～午後5時

バタフライゲーター養成講座・入門編(2日制)

区内のどこへ行っても花が咲き、チョウが舞う環境を皆さんと共に作る「バタフライゲーター事業」を行っています。

働く女性のためのスキルアップ講座

パワーポイントの基礎知識/プレゼンテーションの作成/プレースホルダーと文字の編集/図やオブジェクトの挿入と編集

第14回「古墳時代の井戸の祭り」

日時 11月27日(土)～17年1月30日、いずれも午前10時～午後4時

区民教養講座「幕末の千住宿」

日時 12月11日(土)、午後1時30分～4時 場所 青少年センター

12月の国民年金の相談

国民年金保険料の納付などについて、相談を受け付けます。

Table with 3 columns: 日程 (Date), 場所 (Location), 問先 (Contact). Includes 竹の塚 and 花畑.

※いずれも時間は、午前10時～午後3時30分 ※当日は足立社会保険事務所の年金担当者も参加

審議会等の公開(12月分)

会議は公開です。傍聴方法など、くわしくはお問い合わせください。

Table with 5 columns: 審議会等 (Committee), 日程 (Date), 時間 (Time), 場所 (Location), 問先 (Contact).

パブリックコメント(12月分)

区民の方から意見を募集します。くわしくはお問い合わせください。

Table with 3 columns: 件名 (Subject), 日程 (Date), 問先 (Contact). Includes 区文化産業・芸術新都心構想 and 児童・生徒の健全育成に関する相互連絡制度の協定書(素案).

※自治基本条例(素案)要綱のパブリックコメント結果を発表しています。くわしくは区ホームページをご覧ください

ジュニア囲碁パーク ふれあいGO! GO!

日時 17年1月7日(金)、午前10時～午後3時30分 場所 東京武道館(綾瀬3-20-1)

城東ブロック糖尿病教室

日時 11月27日(土)、午後2時30分～4時30分 場所 足立区医師会館

NPO法人集合住宅管理保全協会セミナー

日時 11月28日(日)、午後1時30分～4時 場所 エル・ソフィア

第3期分労働保険料

銀行・郵便局など金融機関へ納付してください。※インターネット・ATMからの電子納付可

無名の会(フットボール)

☆無名の会(フットボール) 毎週日曜日/荒川河川敷ほか/月額千円/老若男女問わず/堀江

掲示板

消防団員募集 対象 18歳以上/区内在住・在勤 問先 千住消防署

西新井消防署

西新井消防署 問先 西新井消防署

文化調整係

区文化調整係 問先 文化調整係

# 17年4月 学童保育室 入室児童募集

12月1日から、各学童保育室で入室申請書を配付します。対象＝保護者が就労や長期の病気などのため、放課後子どもの面倒を見られない家庭の、小学校1～3年生の児童 定員・申先等＝表1  
費用＝児童1人につき月額6,000円 申込＝申請書、家庭状況票、勤務証明書などを希望する保育室に提出 申込期間＝12月18日～17年1月8日(日・祝日、年末年始を除く)

学童保育室については、住区推進課指導相談係 ☎3880-5868

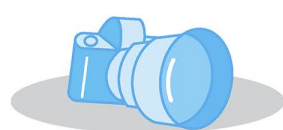
☆注意してください☆

1. 入室は、面接と書類審査により決定します
2. 現在在籍している児童も、継続して入室を希望する場合は、同じ手続きが必要です
3. 申し込みが遅れると、17年4月からの入室ができない場合があります

表1 17年4月学童保育室一覧(五十音順)

学童保育室	所在地・電話番号(申先)	募集人数	学童保育室	所在地・電話番号(申先)	募集人数	学童保育室	所在地・電話番号(申先)	募集人数
青井住区センター	青井5-11-40-101 ☎3852-3750	40	五反野コミュニティセンター	西綾瀬2-1-13 ☎3886-2643	50	西新井栄町住区センター	西新井栄町3-1-6-101 ☎3880-7705	40
青井住区分室・おおぞら (加平小学校内)	西加平1-8-6 ☎5242-2353	30	五反野分室・西綾瀬 (弘道小学校内)	西綾瀬4-7-27 ☎3886-9770	30	西新井栄町分室・にしっこ (西新井小学校内)	西新井本町4-9-27 ☎3856-7768	40
綾瀬住区センター	綾瀬3-17-9 ☎3628-9908	40	佐野住区センター	佐野2-43-5 ☎3628-3277	40	西新井本町住区センター	西新井本町2-30-37 ☎3890-5555	40
綾瀬住区分室・さくら (こども家庭支援センター内)	東綾瀬1-5-17 ☎3628-9860	40	鹿浜住区センター	鹿浜6-8-1 ☎3857-6550	40	西伊興住区センター	西伊興1-12-12 ☎3896-7362	50
伊興住区センター	伊興5-22-13 ☎3855-2707	40	しまねっ子(島根小学校内)	島根3-28-11 ☎3884-1470	40	西伊興住区分室・ほがらか (西伊興小学校内)	伊興2-6-1 ☎3890-4404	40
伊興住区分室・はやぶさ	伊興4-6-7 ☎3856-8637	40	島根住区センター	島根4-19-1-101 ☎3850-9966	40	西保木間児童館	西保木間3-14-16-101 ☎3884-1114	40
入谷住区センター	舎人6-12-4-101 ☎3855-1050	40	新田住区センター	新田2-2-2 ☎3912-3421	50	西保木間児童館分室・ゆずりは (西保木間小学校内)	西保木間4-2-1 ☎3884-1770	30
入谷住区分室・しらさぎ (足立入谷小学校内)	入谷3-8-1 ☎3890-8826	30	神明住区センター	神明南2-6-19 ☎5682-5089	40	花畑住区センター	花畑4-16-8 ☎3850-2602	50
梅島住区センター	梅島2-14-5 ☎3849-6374	40	神明住区分室たんぼぼ (辰沼小学校内)	谷中5-12-1 ☎3629-7661	30	花畑第一(花畑第一小学校内)	花畑1-29-1 ☎3859-6689	40
梅田住区センター	梅田6-26-1 ☎3848-3421	40	西部児童館	鹿浜2-24-2 ☎3897-5016	40	花保住区センター	東保木間1-25-4-101 ☎3884-1229	40
梅田住区分室・つくしんぼ (梅田図書館内)	梅田7-13-1 ☎3840-6262	30	せきや(千寿第八小学校内)	千住関屋町16-1 ☎3870-5142	40	東綾瀬住区センター	東和1-17-12 ☎5697-2292	50
桜花(桜花小学校内)	花畑6-4-6 ☎3859-6522	40	千住あずま住区センター	千住東2-21-18 ☎3882-1218	50	東綾瀬住区分室 (北三谷小学校内)	東和1-17-12 ☎5697-2292	30
扇住区センター	扇1-47-38 ☎3896-0688	40	千住あずま住区分室・千寿常東 (千寿常東小学校内)	千住旭町10-31 ☎3870-2600	40	東伊興住区センター	東伊興1-5-22 ☎3899-8531	50
大谷田(大谷田小学校内)	中川4-41-27 ☎3620-7586	40	千住河原町住区センター	千住河原町5-12 ☎3870-7229	40	◎東伊興住区分室 (東伊興生活館内)	東伊興3-23-6(申し込みは東伊興住区センター) ☎3899-8531	40
大谷田住区センター	大谷田1-1-2-101 ☎3629-5460	40	千住児童館	千住元町34-1 ☎3882-2765	40	平野住区センター	平野2-2-14 ☎3884-7765	40
大谷田谷中住区センター	大谷田4-16-6 ☎5697-3390	40	千寿第五(千寿第五小学校内)	足立1-13-10 ☎5681-1725	30	平野住区分室・くすの木 (平野小学校内)	平野3-6-3 ☎3883-0061	30
大谷田谷中住区分室 (中川東小学校内)	大谷田2-1-10 ☎3629-4600	30	千住本町住区センター	千住5-6-2 ☎3870-6221	40	湘江住区センター	西保木間1-2-1-101 ☎3850-3467	40
◎大谷田谷中住区分室 (大谷田谷中住区センター内)	大谷田4-16-6(申し込みは大谷田谷中住区センター) ☎5697-3390	35	竹の塚(竹の塚センター内)	竹の塚2-25-17 ☎3850-4243	40	湘江第一(湘江第一小学校内)	保木間3-27-1 ☎3859-6690	70
興本住区センター	本木東町17-10 ☎3889-0388	40	中央本町住区センター	中央本町3-15-1 ☎3852-1434	40	保塚住区センター	保塚町7-16 ☎3858-1876	40
押部血沼谷在住住区センター	鹿浜8-27-15 ☎3857-4231	40	中央本町住区分室・やよい (弥生小学校内)	中央本町2-5-1 ☎3852-2215	30	みどり(興本小学校内)	扇3-22-1 ☎3898-9134	70
加賀住区センター	加賀2-31-6-101 ☎3857-4639	40	中部(亀田小学校に移転予定)	西新井栄町1-1-1(申し込みは中部学童保育室) ☎3849-7411(中部学童)	45	南花畑住区センター	南花畑3-14-7 ☎3859-9868	40
加平住区センター	加平1-10-6 ☎3605-8842	40	東和住区センター	東和3-12-9 ☎3628-6206	40	六木住区センター	六木3-39-5-101 ☎3629-1716	40
栗島住区センター	中央本町4-5-3-101 ☎3848-3471	40	東和住区分室 (東湘江小学校内)	東和3-20-11 ☎3628-0650	30	本木関原住区センター	関原1-21-11 ☎3849-9735	40
栗原北住区センター	栗原4-19-15 ☎3899-8761	45	舎人住区センター	舎人1-3-26 ☎3857-0881	40	六月住区センター	六月2-26-3-101 ☎3850-3494	40
弘道住区センター	弘道2-16-1-101 ☎3840-9354	40	舎人住区分室・とねりこ (舎人小学校内)	舎人1-25-32 ☎3854-2553	35	六月住区分室(竹の塚小学校内)	竹の塚1-8-1 ☎3850-9775	40
弘道住区分室・たいよう (弘道第一小学校内)	弘道1-20-8 ☎5681-2585	30	中島根(中島根小学校内)	島根2-9-22 ☎5242-0223	35	(民営)アモール学童クラブ (東和銀座商店街)	東和2-10-10-104 ☎3628-3599	20
江南住区センター	小台2-45-4 ☎3914-3427	40	長門住区センター	中川2-24-2-101 ☎3629-8231	40	(民営)青井わくわくクラブ (青井兵和通り商店街)	青井4-24-18 ☎5845-1331	30
江北コミュニティセンター	江北2-8-2 ☎3890-6224	40	西新井住区センター	西新井7-19-6 ☎3854-1527	40	(民営)ドリムクラブ	西新井6-2-20 ☎3856-8815	20

※「◎」印の学童保育室は、17年4月開設予定のため、申し込み先に注意してください



## スケッチあだち

まちの情報・話題をお待ちしています。 問先＝広報係 ☎3880-5815

小・中学生のいじめ相談  
月曜～金曜日(祝日を除く)、午前9時～午後4時30分  
☎3880-5577 (教育委員会教育指導室内)



▲大勢の方が訪れたフェア。少しでも被災者の方々の役に立ちますように



魚沼自慢の特産品。人気の品々を売ってあげました。

### 災害に負けるな！ 小出フェア

10月23日に起きた「新潟県中越地震」。区の友好自治体の小出町(現・魚沼市)も大きな被害を受けました。

そんな中、小出の方たちが、足立区からの支援物資および義援金提供のお礼として、11月11日・12日に区役所1階区民ロビーで、「ありがとう足立 がんばろう魚沼市 小出フェア」と題し、魚沼産コシヒカリや地酒など、物産品の即売会を行いました。売り上げの一部は被災者への義援金となりました。

会場に張り出されていた魚沼市の被害状況の写真や新聞記事を見ていた来庁者は、「改めて被害の大きさを感じました。被害に遭われた方は大変だろうけど、頑張ってください」と話していました。

一日も早い復興を願ってやみません。

### ありがとうございます。 新潟県中越地震災害義援金

皆さんからたくさんのご支援をいただき、ありがとうございます。引き続き、下記の口座で12月30日まで義援金の振り込みを受け付けています。また、12月21日まで各区民事務所に募金箱を設置しています。

### ◆新潟県中越地震全体に対する義援金…合計851,031円(11月8日現在、窓口持参分のみ)

▷団体(8件)…819,031円 ▷個人(6件)…32,000円

◎団体名…(株)ワールドエクスプレス/東海江自治会/長門南町自治会/藤丸薬園/金井電気一同/一ツ家和気愛々会/保木間第四団地新館自治会/花畑センターふれあいまつり実行委員会(受け付け順・敬称略)

### <振込先/郵便振替>

▷口座番号…00530-2-2000  
▷口座名義…日本赤十字社新潟県支部  
※振込用紙の通信欄に「新潟地震」と明記 問先＝地域支援課振替係 ☎3880-5855

### ◆足立区友好自治体「小出町(11月1日から魚沼市)」に対する義援金…合計14,831,792円(11月8日現在)

▷団体(24件)…14,492,565円  
▷個人(48件)…339,227円

◎団体名…足立区町会・自治会連合会/足立区伝統工芸振興会/花徳サンベルクスグループ/東京西新井ライオンズクラブ/足立区商店街振興組合連合会/㈱ホームデザイン/社会福祉法人東保園職員一同/㈱マルトミ/足立区民生・児童委員協議会/足立区民交流協会/助足立区体育協会/ルビー会ダンスサークル/足立成和信用金庫本木関原支店/足立区議会議員一同/青井兵和通り商店街振興組合/綾瀬西口本通り会/助足立区社会福祉協議会/株政所板金工業所/舎人スポーツ少年団/㈱秋山工業/三和舞台(株)/㈱三和管財/綾瀬五・六丁目自治会/足立区職員一同(受け付け順・敬称略)

### <振込先/足立成和信用金庫 中央支店>

▷口座番号…普通1148676  
▷口座名義…「小出町魚沼市義援金 足立区経済観光課長 清水 忠」  
※足立成和信用金庫の各支店の窓口で振り込む場合のみ、振込手数料は無料です 問先＝観光係 ☎3880-5853