



2005年
(平成17年)
1/25
第1427号

あだち 広報

●発行/足立区 ●編集/広報課
〒120-8510 足立区中央本町1-17-1
☎3880-5111(代)
FAX 3880-5610(広報課)
http://www.city.adachi.tokyo.jp/
あだち広報は毎月10日・25日、
ズームアップは6・8・10・1・3月発行

住民税・所得税の 申告をお忘れなく!

申告期間 = 2月16日～3月15日

みんなで広く公平に分ち合う税は、私たちの暮らしを支えています。申告期限が近付くと窓口が大変混雑しますので、早めに申告してください。

特別区民税・都民税 (住民税)

区役所に申告してください

問先 課税第一係 ☎3880-5231
課税第二係 ☎3880-5230

※申告書は、2月7日以降に課税課、区民事務所で配付。申告は課税課、区民事務所(表1)窓口のほか、課税課では郵送でも受け付けます

税法が改正になりました。確認してください

◆配偶者特別控除が変わりました(住民税・所得税)

16年分から、配偶者特別控除のうち、配偶者が控除対象配偶者(合計所得金額が38万円以下の配偶者)に該当する場合に適用されていた部分(配偶者控除と重複して控除されていた部分)が廃止されました(8面表2)。※ほかにも、消費税の改正がありました(8面参照)

◆申告が必要な方

- ▷17年1月1日現在、区内在住で、16年中に所得があった方
- ▷区外に住んでいても、区内に事務所や事業所、家屋敷がある方

◆申告の必要がない方

- ▷税務署に所得税の確定申告をする方
- ▷16年中の所得が給与のみで、給与から住民税が天引きされている方

◆2月7日に、次の方へ申告書を送ります

- ▷昨年度の申告では普通徴収のみで、課税または非課税となった方
- ▷昨年度は未申告で、17年1月1日現在、20歳以上65歳未満の方

▷65歳以上で、年金収入やその他の収入が無く、扶養になっていない方には、簡易申告書を送ります

◆次の方には申告書を送付しません

- ▷申告の必要がない方
- ▷親族の扶養になっている方
- ▷65歳以上で、16年度は非課税となっていて、年金の支払報告書が社会保険庁から区に提出されている方
- ▷16年中に区内に転入した方

※16年1月2日以降に転入した方で、申告が必要な方は、申告してください

◆所得がなかった方も申告を

非課税証明書の発行や国民年金・国民健康

保険・介護保険の保険料、各種手当などを決定するため、住民税の申告が必要となります。該当する方は申告をしてください。

年金収入だけの方などには「簡易申告書」もありますので、お問い合わせください。

表1 住民税申告出張受付日程一覧

日程	場所(区民事務所)
2/17(木)・18(金)	千住・竹の塚・江南
22(火)・23(水)	興本・花畑・新田
24(木)・25(金)	梅田・中川・鹿浜
3/1(火)・2(水)	舎人・保塚・伊興
3(木)・4(金)	江北・佐野
8(火)・9(水)	東綾瀬・西新井

国税の申告については8面

16年度第1回住民参加型ミニ市場公募債

走れ! あだち債

～あなたの資金を区政にいかしませんか～

区は、住民参加型ミニ市場公募債を発行します(表2)。これは、利子や満期時の元金を区が支払うので、初めての方でも安心して購入できる債券(区債)です。昨年度は好評につき、申し込み初日に完売しました。今回集まった資金は、耐震補強工事などの小・中学校改修費用の一部として活用します。

◆「住民参加型ミニ市場公募債」

ミニ市場公募債とは、区政に関心を持ってもらうことや、資金調達を目的とし、地域を限定した少額でも発行可能な債券です。区では14年度から発行しています。

◆安全で便利な保護預かり

保護預かりとは、購入した債券を、区債の取り扱い金融機関が保管することです。万一の盗難や火災などで紛失する心配がありません。マル優・特別マル優制度を利用する場合は、購入時に保護預か

り制度の手続きが必要です。保護預かり手数料=無料

◆中途でも換金ができます

満期日(償還期日)前に換金の必要が生じた場合は、取り扱い金融機関での換金ができます。ただし、「走れ! あだち債」の価格は毎日変動していますので、売却の時期によっては、購入時の価格を下回る可能性があります。

お問い合わせは、
各取り扱い金融機関(表2)



表2 「走れ! あだち債」申込期間等

申込期間(※1)	2月10日～17日(予定)	
発行日	2月24日	
購入資格	区内在住・在勤の個人および区内に事務所、事業所のある法人など	
購入額	1万～500万円(1万円単位)	
発行総額	2億円	
発行価格	額面100円につき100円	
利率(※2)	2月7日発表予定	
利払い	年2回(2月・8月予定)	
期間	5年(満期一括償還)	
償還日	22年2月24日	
申し込み・問い合わせ先(※3)	みずほ銀行 千住支店 ☎3888-3131	足立支店 ☎3889-5151
	綾瀬支店 ☎3601-6111	千住駅前支店 ☎3888-1161
	西新井支店 ☎3890-7231	みずほインバスターズ証券 ☎0120-555-324
	新光証券 ☎0120-39-4545	大和証券 ☎3879-6111
	野村証券 ☎3882-8411	

- ※1…申込総額が2億円に達した時点で終了となります。早めに申し込んでください(土・日・祝日は申し込み不可)
- ※2…利率については、国債の利回りなどを参考に決定します
- ※3…申し込みの際に必要な書類やマル優などの利用については、事前に取り扱い金融機関にお問い合わせください

今号の主な内容

- 2・3面 保健福祉ガイド/宿泊インフォメーション/職員を募集します
- 4・5面 電子申請がスタート(仮称) あだち新産業振興センター「北棟」建設工事が始まります
- 6・7面 1面からの続き「税務署に申告してください」/スケッチあだち

情報キャッチ!! 好きであだち

2月14日～20日
午前9時30分/午後0時30分/午後6時
ケーブルTV足立(9CH)

足立市長 鈴木恒年

区も、まさに転換期にあります。「人こそすべて」と言われる時代です。大人の世代が変わっていくけば、次の世代が変わり、区の未来が変わっていくはずで

す。若い世代に対して課題の先送りでは、根本的な解決はできません。私たちができることは、私たちの時代で解決しなければならぬと考えます。

「希望」
昨年、まさに災いの年でした。年末に起きた地震によるインド洋大津波では、周辺各国で想像を絶するほど多くの人命が奪われ、心が痛みました。



鈴木恒年

保健福祉ガイド

★定員に先着順とあるものは1月26日から受け付け

福祉手当(国制度)を振り込みます

特別障害者手当、障害児福祉手当、福祉手当(経過措置)の16年11月、17年1月分を、届けている預金口座に2月10日ごろ振り込みます。3カ月以上の入院や、施設入所したときは受給資格がなくなるので、必ず連絡してください。問先=障害給付係

「パブリックコメント」足立区食品衛生監視指導計画についての意見を募集します

区では、17年度区食品衛生監視指導計画を作成しています。できあがった計画案について、広く区民の皆さんからの意見を募集します。計画案は、足立保健所、各保健総合センター、区政情報室、衛生管理課で配布しているほか、区ホームページでもご覧いただけます。対象=区内在住・在勤・在学の方、または区内に事業所などを持つ法人・その他の団体 申込=郵便、

介護保険外高齢者サービス事業が一部変わります

変更日=4月1日 変更内容=▷高齢者福祉電話…対象者要件に「介護保険の要介護認定3以上であること」を追加 ▷高齢者入浴事業…毎月第2・4水曜日に行っている「ゆ〜ゆ〜湯入浴デー」について、1回あたり100円を自己負担(5月以降分から)。5枚の入浴券については、従来どおり変更なし ▷高齢者日常生活用具給付事業/徘徊高齢者位置検索システム費用助成事業/高齢者住宅改修給付事業/高齢者ホームヘルプサービス事業/高齢者緊急通報システム設置事業・火災安全システム設置事業…原則、費用の1割を利用者が負担(減免措置あり) ※くわしくはお問い合わせください 問先=在宅支援係 ☎3880-5257

高齢の方に無料マッサージ

日時等=2月1日(火)・15日(火)：千住北部地域集会所(千住寿町37-6) / 2月11日(祝) 25日(金)：竹の塚障害福祉館 受付=午前9時〜午後3時10分 対象=73歳以上で区内在住の方 定員=各日48人(先着順) 申込=当日直接会場へ 問先=障害福祉計画係 ☎(3880) 5255

生活習慣病予防週間(2月1日〜7日)「めざそう健康長寿、見直そう生活習慣」

高血圧・糖尿病・高脂血症などの生活習慣病は、自覚症状がないまま進行していきます。こ

2・3面で問い合わせ先の電話番号がないものは区役所代表へ ☎3880-5111(代)

- ◆ 申込・・・申し込み方法
- ◆ 期限・・・申し込み期限
- ◆ 場・申・問先・・・場所・申し込み先・問い合わせ先
- ◆ 費用の記載のないものは無料
- ◆ ☎・・・ホームページアドレス
- ◆ ✉・・・Eメールアドレス

凡例

これらの生活習慣病は、食生活や運動習慣、喫煙などが原因となることが多く、生活習慣を改善することが発病の予防、健康増進につながります。区では生活習慣病予防を中心とした「健康あだち21」運動を展開しています。皆さんの健康をまわぐるみで応援し、元気で明るい地域社会をめざしています。問先=成人保健係 ☎(3880) 5121

歯科健康教室「食べるセミナー」(2日制)

日程等=表1 内容=いつまでも楽しくおいしく食べるために、実習を交えながら口の機能を知り、生き生き高齢者をめざします 定員=25人(先着順)

2月の献血

受付時に運転免許証や保険証などの本人を確認できるものを提示してください(16年10月1日から、献血者の本人確認が全国で義務付けられました)。

日程	場所	時間
22(火)	足立北郵便局裏搬入口(竹の塚3-9-20)	午前9時30分〜11時30分 午後0時40分〜4時

問先=東京都東赤十字血液センター 区・衛生管理係 ☎5682-2803 ☎3880-5891

表1 食べるセミナー日程等

日程	内容	講師
2/1	①講演会…「食べるチカラをおとろえさせない」②実習…「食物の形態と食べ方について」	①鎌倉有里氏(歯科医師) ②内藤公子氏(歯科衛生士)
8	体験学習…口の体操/プラークコントロール体験/健康交流会	区・歯科衛生士

※いずれも火曜日。時間は、午前10時〜正午

表2 消化器がん検診日程

①血液検査(ペプシノゲン法) + 検便

場所(保健総合センター)	3月	4月
中央本町	14	11
竹の塚	16☆	20☆
江北	—	—
千住	9☆	—
東和	30	27

②X線撮影+検便

場所(保健総合センター)	3月	4月
中央本町	11、25	8、22

☆印の日程は午後、それ以外は午前に行います

消化器がん検診

胃と大腸のがん検診を行っています。胃の検診では、ペプシノゲン法とX線撮影法のいずれかを選べます。ペプシノゲン法は10cc程度の採血で済むので、気軽に受診できます。日程・内容等=表2 ②X線撮影法胃がん検診は中央本町保健総合センターのみで受診可 対象=35歳以上の区民(年1回のみ) ※胃を切除した方、胃の病気で治療中の方、ペプシノゲン法で精密検査となった方は除く。じん不全の方はX線撮影法のみ可。いずれの場合も大腸がん検診のみの受診も可 定員=50人 80人 ※申し込み多数の場合は希望どおりにならない場合があります 申込=ハガキに郵便番号、住所、氏名(フリガナ)、生年月日、年齢、性別、電話番号、表2より胃がん検診名(①血液検査 ②X線撮影のいずれか一方を選択)、検診日、受診場所を

申込=電話または窓口 場・申・問先=東和保健総合センター 歯科保健係 ☎(3606) 4171

区民向け精神保健講座「こころとかからだのリラクゼーション」

日時=2月11日(祝)、午後1時30分〜3時30分 対象=区内在住・在勤の方 内容=自分でできる手のマッサージとハーブティーで、癒しのひとときを過ごします 講師=平慶子氏(日本紅茶協会認定ティーインストラクター) 定員=20人(先着順) 費用=100円(材料代) 申込=電話または窓口 場・申・問先=地域生活支援センター ☎(3883) 7177



2月の休日接骨院当番所

骨折や脱きゅう、ねんざ・打撲などの応急施術を当番制で行っています。《健康推進課》

日程	施術所名	所在地等
6	多田接骨院	青井3-37-19-102 ☎3886-4152
	石崎接骨院	舎人6-1-2高崎マンション102 ☎3897-6646
11	五反野名倉岡村接骨院	足立4-40-2 ☎3849-6655
	鹿浜久松接骨院	鹿浜1-12-16 ☎3853-1537
13	松原接骨院	花畑4-14-12 ☎3885-5338
	北沢接骨院	古千谷本町1-7-23 ☎3855-5860
20	田村接骨院	六木4-5-24 ☎3628-3914
	千住名倉接骨院	竹の塚1-35-9 ☎3850-1313
27	山崎接骨院	千住仲町7-6 ☎3881-4674
	ふくだ接骨院	西新井1-19-7 ☎3855-6848

※いずれも時間は、午前9時〜午後5時

健康カレンダー 2月の予定

相談名	対象・内容	竹の塚保健総合センター ☎3855-4151	千住保健総合センター ☎3888-4277	江北保健総合センター ☎3896-4004	東和保健総合センター ☎3606-4171	中央本町保健総合センター ☎3880-5351	申込・費用等	
健康相談	成人のための保健相談(中学生以上)	9、23 午前9時〜10時30分	28 午前9時〜10時30分	22 午前9時〜10時30分	15 午前9時〜10時30分	10、24 午前9時〜10時	予約不要 検査は有料	
	障害者のための保健相談	—	—	—	—	—	電話予約	
事業所保健相談	区内の小規模企業に勤める方たちの健診	—	—	8	15	—	事業所単位で予約検査は有料	
心の健康相談	不眠、いらいらなど心の悩み相談(専門医の相談)	15 午後	4 午後	18 午前	28 午後	9 午後	電話予約	
アルコール相談	お酒をやめたい・やめさせたい方のグループ相談	16 午後	10、午後(専門医個別相談)	個別相談のみ行っています				
痴ほう相談	高齢者の痴ほうについて、専門医による相談	23 午後	23 午後	14 午後	—	—	電話予約	
食生活相談	生活習慣病予防のための食生活相談	18、25 午後	10、午前 23、午後	1、15 午前	8、22 午前	8、22 午後		
子どもの歯科相談	3歳6カ月までの乳幼児の歯科健診と相談	1、15 午後1時〜2時30分	4、25 午後1時30分〜2時30分	2、9 午後1時30分〜2時30分	4、25 午後1時30分〜2時30分	1、15 午後1時30分〜2時30分	予約不要	
	子育てと栄養相談	育児相談(赤ちゃんの身長・体重も測れます)	1 午後1時30分〜2時30分	2 午後1時30分〜2時30分	4 午前9時30分〜10時30分	2、16 午前9時〜10時30分		15 午後1時15分〜2時15分
エイズ相談と検査	エイズ相談/抗体検査 ※匿名でできます	エイズ相談のみ行っています					相談=随時 10、24 午後1時30分〜2時30分	電話予約 ※一部有料の場合があります
思春期相談	ひきこもり・対人恐怖症・不登校などの相談	10 午前9時30分〜11時30分	—	—	4 午後2時〜4時	—	電話予約	

在宅介護支援センター 2月の家族介護者教室

Table with 3 columns: 施設名(主催)等, 日時, 内容等. Lists various support centers and their activities for caregivers in February.

子育て応援セミナー 「ちょっとした工夫で乳幼児の事故が予防できます」

日時 2月22日(火)、午前10時～正午 内容 乳幼児の誤飲など、家庭内で起きる子どもの事故を防ぐために、基本的な注意点を学びます 講師 区保健師 申込 当日直接会場へ ※保育あり(30人、先着順、要電話予約) 場 申・問先 ことも家庭支援センター (3606) 1333

安心して子どもを育てる環境を整えよう

「結婚後も仕事を続けたい」「子どもができたから、仕事をやめますか」こんな質問を聞いたことはありませんか。本人の希望にかかわらず、結婚や出産により、仕事をあきらめなくてはならなかったり、逆に仕事を続けるために、結婚や出産をあきらめなくてはならない場合もあ

けるために、結婚や出産をあきらめなければならない場合もあります。こうした状況の改善をめざし、今年4月、改正育児・介護休業法が施行されます。今回の改正で、パートや契約社員など、有期契約で働く人にも育児休業の道が開かれます。さらに現在、国では、働く女性に対する妊娠・出産を理由とした仕事の配置転換など、様々な不利益な取り扱いは禁止する規定を盛り込むことも視野に入れ、男女雇用機会均等法の改正を検討中です。

しかし制度が整っても、実際に利用できるかどうかは別問題です。現実には第一子の出産を機に約7割の女性が退社し、出産の1年半後も同じ会社で働き続けている人は3割弱といわれています。自ら望んで退社した女性にとっても、働き続けた場合を考慮しても、妊娠・出産は大きな関門になっています。社員であっても育児休業を取得した女性は64%、男性はわずか0.3%に過ぎません。この数字から、育児休業制度は現段階ではまだまだ、利用しやすい状況にはなっていないようです。

今後、家庭や職場で、男性と女性が共に考え、話し合い、個性や能力に応じて自らが望む選択ができる環境を、整えていかなければなりません。 ◆改正育児・介護休業法セミナー(事業所向け)の開催 日時 2月1日(火)・4日(金)、いずれも時間は、午後1時30分～4時 場所 1日:文京シビックホール 4日:千代田区公会堂 ※申し込み方法、申し込み先など、くわしくはお問い合わせください。 問先 男女参画プラザ (3880) 5222

職員を募集します

区立小・中学校 非常勤講師 対象 小学校全科または中学校の教員免許を持ち、65歳未満の無職の方 報酬 時給千940円以上 ※教員経験年数により異なります 申込 履歴書(写真貼付)に教員免許の種別を記入し、持参または郵送 ※採用者数、雇用期間などくわしくはお問い合わせください 申・問先 教職員係 〒120-8510 中央本町1-17-1 (3880) 5972

精神保健相談員(非常勤職員) 対象 心理学を専攻している方 勤務内容 グループワークと相談 勤務条件 週30時間 雇用期間 4月1日から1年間(更新あり) 報酬 月20万円(交通費別途支給) 募集人員 1人 選考 面接 申込 電話 申・問先 東和保健総合センター 地域保健係 (3606) 4171

介護保険調査員(非常勤職員) 対象 介護支援専門員の資格を有する方 勤務内容 介護保険事務にかかる訪問調査ほか 勤務条件 週30時間 雇用期間 4月1日から1年間(更新あり) 報酬 月額20万円(交通費別途支給) 募集人員 2人 選考 面接ほか 申込 履歴書(自筆・写真貼付)を持参 期限 2月10日 申・問先 介護保険係 (3880) 5887

千住区民事務所事務補佐員(非常勤職員) 対象 区内またはその近郊に住む25～60歳の方 勤務内容 各種申請受け付けおよび端末入力ほか 勤務条件 1日7.5時間で週4日勤務(勤務時間は午前9時～午後7時15分の間で区が指定した時間。勤務日は月曜、金曜日の間で区が指定した日。早番・遅番の輪番あり) 雇用期間 4月1日から1年間(勤務成績良好な場合は更新あり) 報酬 18万1千円(交通費別途支給) 募集人員 2人 選考 1次:履歴書(写真貼付)および作文「区民事務所窓口での接客について」(800字程度) 2次:1次選考通過者のみ3月4日に面接(該当者には後日連絡) 申込 履歴書と作文を持参(土・日・祝日を除く) または郵送 期限 2月18日必着 申・問先 地域支援課振興係 〒120-8510 中央本町1-17-1 (3880) 5855

貸付金などの徴収嘱託員(非常勤職員) 対象 4月1日現在、60歳以下で自転車に乗れ、滞納金徴収事務に意欲のある区内在住の方 勤務内容 貸付金や滞納保育料の訪問徴収 勤務条件 月20日(月120時間) 雇用期間 4月1日から1年間(更新あり) 報酬 基本給(月額15万円、交通費含む)と能率給 募集人員 若干名 選考 書類選考および面接 申込 履歴書(写真貼付)と作文「税金と私」(800字程度)を持参 期限 2月10日 申・問先 債権係 (3880) 5972

区立小・中学校事務臨時職員追加募集 募集人数、申し込み方法など、くわしくはお問い合わせください。 申・問先 教職員係 (3880) 5972

宿泊施設インフラオレーション

4月分の利用案内 申込 区民事務所・生涯学習振興公社の各窓口で無料配布している、各宿泊施設あての専用申込ハガキに必要事項を記入し、50円切手を貼り郵送 期間 2月1日～10日消印有効(2月15日に抽選後、結果を宿泊施設から発送) 当選者受付 2月25日までに宿泊施設に予約確定の電話をしてください。この期間を過ぎると当選取り消しとなります 受付時間 表3 ※以前の申込ハガキ(未使用のもの)をお持ちの方は、公社各窓口で現品と引き換えに払い戻しします。印鑑を持参してください(スタンプ不可) ◆予約の変更・取り消し 直接宿泊施設へ連絡してください。 増員:部屋の定員を超える増員はできません

料金の支払い チェックアウト時に現地でお支払いください。 ◆空き室の利用(4月分) 抽選後の空き室の申し込みは、3月1日から直接希望の施設で電話受け付けをします。 受付時間 表3 ◆保養所(湯河原、那須)の団体利用募集(6月分) 利用日など、くわしくはお問い合わせください。 ◆宿泊について:各施設予約電話へ(表3) 団体利用について:地域支援課振興係 (3880) 5855

表3 各施設利用案内(4月利用分)

Table with 4 columns: 利用できる施設, 利用できる方, 利用できない日, 受付時間. Lists facilities and their availability for April.

*利用申込は2人以上。1施設に対して、1グループにつきハガキ1枚をお願いします *日光林間学園、鋸南自然の家、鹿沼野外レクリエーションセンターの利用できる日も学校などが利用するため、空室が少ない場合があります。くわしくは、各施設にお問い合わせください

(仮称)あだち新産業振興センター 「北棟」の建設工事が 始まります



～区の産業振興の拠点に～

建物概要 建設地=足立区千住1-5 敷地面積=605.29㎡
階数=地上5階 延床面積=1497㎡

表2 (仮称)あだち新産業振興センター「北棟」施設概要

階	施設名	概要
5階	パソコン教室	顧客管理・在庫管理など企業経営のIT化を目的としたセミナーを開催します
4階	東京商工会議所足立支部	東京商工会議所足立支部が入居します
3階	交流室	商工業団体や起業家の会合や勉強会に利用できます
2階	各種相談窓口、区事務室	経営・創業・融資などの相談窓口があります
1階	産業情報室	産業図書やCD-ROMなどで様々なビジネス情報が検索できます
	常設展示室	定期的に区内企業の製品などを展示します
	アンテナショップ	友好都市の物産などを展示します

千住一丁目の区役所旧本庁舎跡地では、すでに「南棟(高層棟)」の建設工事が進んでいます。「北棟(低層棟)」はその北側の区有地に建設されます(図2)。オープン後、共に18年春の予定です。

創業・経営革新への支援拠点です

「南棟」が映像スタジオやスポーツクラブ、事務所機能付き賃貸住宅(SOHO)などの民間施設であるのに対し、「北棟」は、起業を考えている方や中小企業経営者への支援拠点となる公共施設です。

「北棟」では、ビジネス情報の



お問い合わせは、新産業支援課へ
☎(3880) 5184

▲駅の東側には「扇彫刻のある公園」もあります

▼緑道で見つけた一輪の水仙

ゆったり時間が流れる江北緑道



1月25日 電子申請がスタートします

～あなたの家が窓口！～
申請手続きがより早く、より便利に～

表1 電子申請が可能な手続き一覧(17年予定)

手続き名	電子証明書	問先
基本計画・自治基本条例説明会申し込み	—	政策課 ☎3880-5811
職員採用選考申し込み	—	人事係 ☎3880-5831
区政情報開示請求	—	区政情報室情報公開 ☎3880-5225
議会情報開示請求	—	区議会事務局庶務係 ☎3880-5995
住民票の郵送サービス	必要	住民記録係 ☎3880-5724
住民票記載事項証明書の郵送サービス	必要	住民記録係 ☎3880-5724
住居表示変更証明書交付申請	—	戸籍住民課住居表示 ☎3880-5725
住民税課税・納税証明書交付申請	必要	課税第一係 ☎3880-5231 課税第二係 ☎3880-5230
軽自動車税納税証明書交付申請	必要	軽自動車税係 ☎3880-5848
乳幼児医療証再交付申請	—	児童給付係 ☎3880-5884
児童手当の額改定届	必要	児童給付係 ☎3880-5884
児童手当の消滅届	必要	児童給付係 ☎3880-5884

※具体的な手続き方法については、各手続きの問い合わせ先にお問い合わせください
※職員採用選考申し込みは職員募集時に開始予定です
※交付物は当面、窓口・郵送で交付します

便利ななる点は?

▽自宅や職場のパソコンから申請ができます
▽24時間、休日でも申請ができます
▽申請の際、公的個人認証や商業登記による認証を使うことにより、本人を確認するための証明書類などが不要になります

公的個人認証サービスとは?

公的個人認証サービスとは、利用者に電子証明書を交付し、他人によるなりすまし申請や電子データの通信途中での改ざんなどを防ぐための機能を、全国一律に、安い費用で提供するものです。

住民基本台帳カード(住基カード)に、電子証明書を登録することで、利用することができ、今後、様々な行政手続きがインターネットを通じてできるようになります。利用者の方が安心して手続きできるように、他人によるなりすまし申請や、情報途中での改ざんされないこと、公的個人認証サービスにより、行政機関が確認されています。

公的個人認証サービスの申し込み方法

①申請窓口
次の区民事務所で申請できます
す：中央本町/千住/東横瀬/竹の塚/西新井
②登録できる時間
月曜～金曜日、午前9時～午後5時

▽電子申請について：システム管理係 ☎(3880) 5817
▽各電子申請の具体的な手続き方法については：表1
▽公的個人認証について：住民記録係 ☎(3880) 5724

東京電子自治体共同運営サービスホームページ
http://www.e-tokyo.lg.jp/
http://www.city.adachi.tokyo.jp/

電子証明書の有効期限

登録から3年間 ※住所、氏名などが変わった場合は、その時点まで有効です
くわしくは区ホームページをご覧ください

③交付手数料(500円)
※代理人による申し込みは、条件や手続きが複雑ですので、お問い合わせください

電子申請サービスって何?

区の各種申請や届け出を、インターネットを利用して手続きできるサービスです。

電子申請サービス開始後は、申請書などを窓口で直接持参、郵送する従来の方法に加え、自宅や職場のパソコンからインターネットを利用して、様々な申請や届け出ができるようになります。

いつから、どのような申請ができるの?

サービスは、1月25日に開始します。区ホームページまたは東京電子自治体共同運営サービス(以下、共同運営サービスホームページ)から利用できます(図1)。

どのような申請や届け出が利用できるかについては、表1をご覧ください。また、今後も順次利用できる手続きの種類を増やしていきます。

手続き内容については、電子証明書が必要です。公的個人認証や商業登記認証サービスの利用により、電子申請の内容が本人のものであることを確認でき、改ざんされることがありません。

電子申請を行うために必要なインターネット環境やパソコンなどは、詳細を確認の上、各自で用意してください。パソコンを使用する場合は、パソコンに接続する指定の規格のICカードリーダー/ライターが必要です。くわしくは共同運営サービスホームページをご覧ください。

区はこれまでの施設予約などに加え、さらに申請手続きを充実させるために、都やほかの区内区市町村と協力して、電子申請サービスを開始します。

窓口に行かなくても、区民の皆さんが、自宅のパソコンからインターネットを通じて、様々な申請ができるようになります。

電子申請のポイント

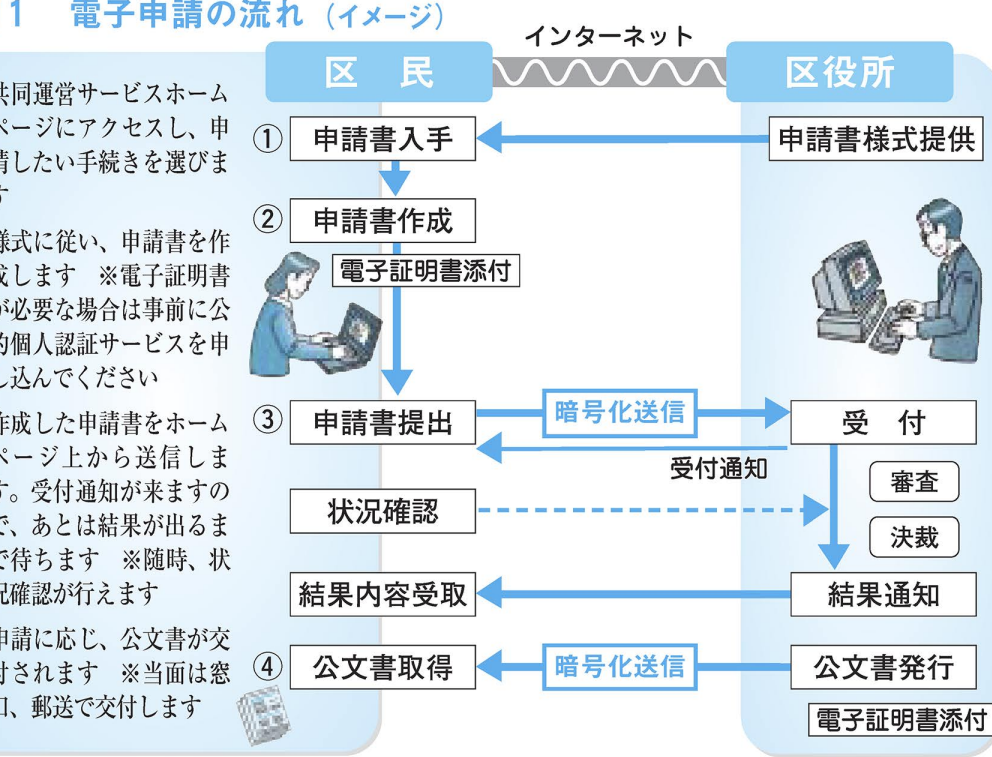
◆都と区市町村が共同で取り組んでいます
共同開発・運営により、費用を抑え、多くの都区内区市町村が参加できる仕組みです。

◆個人情報を守られます
皆さんの個人情報を扱いますので、技術・体制共に、万全な安全対策を講じています。

◆暗号化通信を行います
例えば、インターネット回線では暗号化通信を行い、自治体側は専用回線を使用することで、情報の漏えいを防止しています。

◆システムの安全確保のため、安全性に関する内部監査・外部監査を行うほか、電子申請システムを利用する職員に、順守事項を徹底させます。

◆認証サービスの利用により、他人によるなりすましや改ざんなどを防ぎます。



新線まちめぐり

日暮里-舎人線(仮称江北駅)

す。冬晴れの空の青さ、行き交う自転車や人の気配、風や風にゆれる木の葉、鳥のさえずり、日の光の暖かさ、季節はずれの風鈴、学校のチャイム。それらの音が様子を落し込んで、と不思議と心が落ち着きます。日常生活の中で感じられるこのホッとできる情景に、今度は新線の音が解け込んでいくことでしょう。

《広報》

学ぶ・教える・学びを創る「あだち区民大学塾」

区民講師を中心とする学習の機会を、区民ボランティアが企画・運営し、皆さんが学習活動を支える区民協働型学習事業です。日時等表4、場所①学ビビア21 定員②各30人(抽選)費用③各千500円(全3回分・当日支払い) 申込④往復ハガキ

区民講師を中心とする学習の機会を、区民ボランティアが企画・運営し、皆さんが学習活動を支える区民協働型学習事業です。日時等表4、場所①学ビビア21 定員②各30人(抽選)費用③各千500円(全3回分・当日支払い) 申込④往復ハガキ

表4 あだち区民大学塾講座一覧

講座名	日程	区民講師名	締切
ここで読み解く宮沢賢治～賢治の作品と人生へのアプローチ～	3/12・19・26(全3回) ※いずれも土曜日。時間は、午前10時～正午	神家 満 茂 氏(賢治の会代表)	2/25 必着
江戸っ子の暮らしと文化～江戸の都市社会を考える～	3/12・19・26(全3回) ※いずれも土曜日。時間は、午後2時～4時	南和男氏(元駒沢大学教授)	3/1 必着
楽屋から見た昭和浅草～浅草オペラからアチャコ軽演劇まで～	3/15・22・29(全3回) ※いずれも火曜日。時間は、午後7時～9時	飯田一雄氏(劇作家)	3/3 必着
話し方おもしろ講座～暮らしに役立つ日本語コミュニケーション術～	3/17・24・31(全3回) ※いずれも木曜日。時間は、午後7時～9時	船田君子氏(元TBSアナウンサー)	3/3 必着

表3 足立・荒川しごと総合相談会日程等

コース	日時	内容	定員	申込	申・問先
就職支援セミナー(予約制)	15(火)・16(水) ※いずれも時間は午後1時～2時30分	就職面接における自己PR法	各日50人(先着順)	電話	都・雇用就業部 ☎5320-4720
	16(水) 午後3時～5時	就職活動に役立つ面接模擬セミナー	20人(先着順)	電話	ヤングジョブスポット北千住 ☎3882-8141
	15(火)・16(水) ※いずれも時間は午後4時30分～6時30分	メイクのプロが教える「就職のための身だしなみとメイクアップセミナー」 ※30歳未満の方が対象です。履歴書写真撮影あり	各日20人(抽選)	電話	リクルート ☎3880-5539
キャリアカウンセリング(予約制)	15(火)・16(水) ※いずれも時間は午後1時～7時	キャリアカウンセラーが仕事探しのアドバイスを行います ※一人につき約45分間	各日30人(先着順)	電話	都・雇用就業部 ☎5320-4720
保護者向け講演会	15(火) 午後1時30分～3時30分 16(水) 午後1時30分～3時30分	我が子をフリーターにしないために 若年者への就職支援 ～親はどう関わってあげればよいか～	各日100人(先着順)	当日直接会場へ	ハローワーク足立 ☎3870-8609 東京しごと財団 ☎5211-2802
就職相談		若年者向け求人情報の提供と紹介/求人情報掲載/相談			ハローワーク足立 ☎3870-8609
総合労働相談	15(火)・16(水) ※いずれも時間は午後1時～7時	職場トラブル・解雇・賃金不払い・年金などの相談 自分がどんな職業に興味があるかわかるパソコンによる職業診断	※各日とも時間以内に受け付けた方	当日直接会場へ	都・労働相談情報センター ☎3637-6110 ヤングジョブスポット北千住 ☎3882-8141

足立・荒川しごと総合相談会

日時①2月15日(火)・16日(水)、いずれも午後1時～7時 場所②シアター1010・ギャラリ1内容等③仕事の相談会やセミナーなどをを行います(表3) 費用④無料

▽相談会の各コースへの申し込み・お問い合わせは：表3
▽相談会全体についてのお問い合わせは：経済観光課計画調整係 ☎(3880) 5182

くらしの情報

★定員に先着順とあるものは1月26日から受け付け

保険料は所得控除されます

16年中に支払った国民年金保険料、国民健康保険料および介護保険料は「社会保険料控除」の対象になり、申告することによって、所得税と住民税が軽減されることとなります。

領収書、あるいは口座振り替えを利用している方は、通帳で領収日と金額を確認して申告してください。申告書への領収書の添付は不要です。

介護保険料の税控除

自分の介護保険料のほかに、生計を一にする配偶者や親族の介護保険料を支払った方も対象です。※配偶者などの保険料が、直接、年金から天引きされている分は控除できません

支払った金額は、年金天引き分は1月下旬ごろ社会保険庁から届く源泉徴収票で、口座振替分は12月に区が送付した振替済通知書で確認してください。

いづれも
問先▽国民健康保険料について…こくほ年金課庶務係
☎(3880) 5851

▽国民年金保険料について…年金適用係
☎(3880) 5843

▽介護保険料について…介護保険課収納管理係
☎(3880) 5744

医療費通知を送付します

区では、国民健康保険に加入している方に、実際に掛かった医療費をお知らせしています。1月下旬に、9月に診療を受けた方の医療費の全額(10割分)をお知らせします。※総医療費が3千円以下の場合や、医療

機関からの請求が遅れた場合は除きます
問先…こくほ年金課
☎(3880) 5241

都営住宅(ポイント方式)・単身者・シルバークリア・事業再建者向け定期使用(住宅)入居者募集

申込用紙配布期間…2月1日(土)・日曜日を除く
配布場所…ポイント方式(ひとり親・高齢者・心身障害者・多子世帯など)・単身者・シルバークリア…住宅管理係、各区分事務所(予定枚数に達し次第配布終了)
▽事業再建者向け定期使用住宅…住宅管理係 ※募集内容などくわしくは「申込のしおり」をご覧ください
問先…住宅管理係
☎(3880) 5938

まちづくり推進委員会とカウンセラーで組織している「まちづくり推進連絡会」では、地域の皆さんが円滑にまちづくりを進められるよう、相談や助言などの様々な活動を行っています。今回、まちづくり推進委員の改選に伴い、まちづくりカウンセラーを募集します。対象…満35歳以上で3年以上区内に居住し、都市計画などの仕事に携わっている方、建築士、税理士、弁護士などの有資格者
任期…3年
募集人員…7人(選考) 申込…電話 期限…3月7日
※募集内容など、くわしくは申込時にお知らせします
申・問先…まちづくり推進係
☎(3880) 5933

6・7面で問い合わせ先の電話番号がないものは区役所代表へ
☎3880-5111(代)

- ◆申込…申し込み方法
- ◆期限…申し込み期限
- ◆場・申・問先…場所・申し込み先・問い合わせ先
- ◆費用の記載のないものは無料
- ◆…ホームページアドレス
- ◆…Eメールアドレス

凡例

16年度介護支援専門員実務研修受講試験合格者の方へ

都が行う実務研修とは別に、区でも新たに介護支援専門員となる方へ研修を行います(2/3月に予定)。

くわしくは、各居宅介護支援事業所に連絡します。※事業所に勤務されていない方はお問い合わせください
問先…介護係
☎(3880) 5887

都市計画の縦覧・告示

地区計画原案の縦覧

この内容について関係のある方は、区長に意見書を提出することができます。▽神明南地区地区計画の変更 区域…加平二・三丁目、北加平町、佐野二丁目、神明南一・二丁目、辰沼四丁目各管内 縦覧期間…1月25日(2月8日) 意見書提出期間…1月25日(2月15日) 縦覧場所…意見書提出先…都市計画係
☎(3880) 5280

東京都市計画道路の変更

次の都市計画を決定しました。告示日…12月22日
▽足立区画街路第9号線の追加 区域…西新井栄町一丁目および西新井栄町二丁目各管内
▽足立区画街路第10号線の追加 区域…西新井栄町二丁目各管内
いづれも
問先…都市計画係
☎(3880) 5280

2月の国民年金の相談

国民年金保険料の納付などについて相談を受け付けます。

日程	場所(区民事務所)	問先
16(水)	江南	年金適用係 ☎3880-5843
17(木)	江北	

※いづれも時間は、午前10時～午後3時30分
※足立社会保険事務所の年金担当者も参加

17年度あだち日曜教室受講生募集

期間…4月18日(3月)の毎月第2日曜日 対象…区内在住の中学校身体障害者学級および養護学校などの卒業生(卒業見込みを含む)で、各行事に1人で参加できる29歳までの方
内容…知的ハンディキャップのある青年レクリエーションなど
▽午後…コース学習(工芸・スポーツ・音楽) 費用…4千円(保険・教材費など) 申込…所定の用紙に記入して持参 ※用紙は青少年センターで配布 期限…3月20日 ※くわしくは、お問い合わせください
場・申・問先…青少年センター
☎(3890) 0061

第5期足立区あらかわ市民会議区民委員募集

荒川の将来をより良くするために、区民、学識経験者、利用団体、行政(国・区)が共に荒川の持つ様々な価値や機能について知識を深め、これを守り育てていく活動を行っています。年間6回程度の会議(夜間)に参加可能な区民委員を募集します。くわしくはお問い合わせください。対象…区内在住・在勤で荒川に関心がある方
任期…4月～19年3月 問先…計画調整課計画
☎(3880) 5984

足立ジュニア吹奏楽団17年度団員募集

対象…4月に新しく小学4・5年生になる区内在住・在学の音楽に心のある児童
定員…17人
☎(3880) 5866

毎月第3土曜日は「あだち家族ふれあいの日」

親子のふれあいの場を様々な形で提供しています。区内施設の利用を無料に、区内ボウリング場と区内銭湯をそれぞれ割引利用できます(銭湯は第1土曜日可)。また青少年センターでは、パネルシアターをはじめ、親子で楽しめる様々な催し物を行っています。問先…青少年センター
☎(3890) 0061

お休みします

男女参画プラザ情報資料室の臨時休館

所蔵本の特別整理期間のため、2月13日～19日まで休館になります。問先=男女参画プラザ ☎3880-5222

庁舎ホール・区民ロビー・駐車場・展望レストラン

2月12日(土)・13日(日)は、消防設備点検のため、区役所全館を閉館します。当日は、庁舎ホール・区民ロビー・駐車場・展望レストランも利用できません。問先=庁舎管理課設備 ☎3880-5827

都市農業公園臨時休園

2月9日(水)・10日(木)は、館内消毒および園内設備点検作業のため、臨時休園します。休園中は、駐車場やレストランなど園内各施設も利用できません。問先=都市農業公園 ☎3853-4114

図書館臨時休館のお知らせ

館内消毒や防災点検などのため、一部の図書館が臨時休館となります(表1)。開館中の図書館をご利用ください。問先=中央図書館 ☎5813-3740

表1 2月の臨時休館日一覧

日程	図書館
1(火)	常東・宮城
14(月)	やよい・佐野・保塚・鹿浜・新田・中央
19(土)	竹の塚
21(月)	東和・舎人・江北・興本・伊興・梅田・花畑

審議会等の公開(2月分)

会議は公開です。傍聴方法など、くわしくはお問い合わせください。

審議会等	日程	時間	場所	問先
地域保健福祉推進協議会介護保険専門部会	1(火)	午後2時～4時	区役所	介護保険係 ☎3880-5887
建築審査会	8(水)	午後3時30分～		建築防災担当係 ☎3880-5952
環境審議会	15(火)	午前10時～正午		環境課調整係 ☎3880-5935

パブリックコメント(2月分)

区民の方から意見を募集します。くわしくはお問い合わせください。

件名	日程	問先
(仮称)あだち協働ガイドライン	1/25～2/10	NPO活動支援センター ☎3840-2331(7面参照)
あだち都市農業振興プラン(仮称)	1/25～2/7	農業係 ☎3880-5866(6面参照)
足立区保育計画(素案)	1/25～2/15	保育計画係 ☎3880-5873
足立区食品衛生監視指導計画	2/1～21	食品保健係 ☎3880-5363(2面参照)
(仮称)足立区の文化芸術に関する基本条例	2/10～28	文化調整係 ☎3880-5986
(仮称)足立区乳幼児保育・教育プラン(素案)	2/10～3/2	教育改革推進課幼児教育担当 ☎3880-5981
足立区青少年育成プラン(第二次)	2/18～3/17	青少年センター ☎3890-0061
(仮称)足立区第二次構造改革戦略(素案)	2/18～3/10	政策課 ☎3880-5811

☐sangyo@city.adachi.tokyo.jp ☎(3880) 5603

「パブリックコメント」あだち都市農業振興プラン(仮称)の策定にあたり意見を募集します

区は「地域と共生し、協働して育む産業・都市農業あだち」と題し、「あだち都市農業振興プラン(仮称)」を策定します。プランでは、住所、氏名または名称(法人・団体などは代表者氏名)、年齢、意見を明記 期限…2月7日必着 申・問先…農業係 ☎120・8510 中央本町1-17-1 ☎(3880) 5866

「パブリックコメント」あだち都市農業振興プラン(仮称)の策定にあたり意見を募集します

新4年生:20人 新5年生:10人 ※いづれも抽選 申込…申込書を持参または郵送 ※申込書は、文化事業係および区内小学校、生涯学習振興公社各施設で配布。募集用紙の内容を確認の上、申し込んでください。練習見学会も開催します(島根小学校) 期限…2月19日消印有効 申・問先…文化事業係 ☎120・8510 中央本町1-17-1 ☎(3880) 5984

荒川の将来をより良くするために、区民、学識経験者、利用団体、行政(国・区)が共に荒川の持つ様々な価値や機能について知識を深め、これを守り育てていく活動を行っています。年間6回程度の会議(夜間)に参加可能な区民委員を募集します。くわしくはお問い合わせください。対象…区内在住・在勤で荒川に関心がある方
任期…4月～19年3月 問先…計画調整課計画
☎(3880) 5984

催し物ガイド

★先着順
定員のあるものは
1月26日
から受け付け

区立小学校・心身障害 学級連合学習発表会

日時・場所▽舞台発表：2月18日(金)、午前9時～正午/竹の塚地域学習センター▽作品展示：2月16日(水)～18日、いずれも午前10時～午後6時(18日は午後2時まで)／教育研究所 内容▽心身障害学級に通う子どもたちが、日々の学習の成果を、楽しい劇や歌、工作や絵画などで発表 申込▽当日直接会場へ 問先▽学務課心身障害就学

☎(3880) 5976

「17年度土地税制のポ イントと土地利用」講演会

日時▽2月6日(日)、午後1時30分～3時30分 場所▽鹿浜住区センター 内容▽最新の土地税制と土地利用(定期借地権・ア

「安全・安心なまち」 をめざして

地域は頑張っています

自主防犯組織の活動紹介

現在、区内では多くの方が、「安全・安心なまちづくり」のために、様々な活動を行っています。

▽栗原町会：「地域安全パトロール隊」を結成、町会全域をおそろいのベストを着て巡回し、空き巣やひったくりなどに目を光らせています
▽千住地域およびU&Uクラブ(梅島・梅田地区総合型地域クラブ)：「わんわんパトロール隊」を結成、愛犬と共に地域の目として活動しています



▲わんわんパトロール発足式

▽北千住駅西口美観商店街振興組合：防犯カメラを設置し、犯罪の抑止に努めています
▽綾瀬駅周辺の5町会・自治会：「綾瀬の街を良くし隊」を結成し、地域の防犯・交通パトロールなどを推進しています
▽竹の塚母の会(入谷支部)：地域住民や子どもたちの安全を守る

夕焼け放送の時間変更

夕焼け放送は、2月から4月30日まで午後5時になりま

☎(3890) 0061

パート経営など)／講師による質疑応答 ※講演会終了後、午後4時30分まで希望により個別相談可 講師▽飯塚美幸氏(税理士) 定員▽20人(先着順) 申込▽電話、Eメールで住所、氏名、電話番号、個別相談希望の場合は「個別相談希望」を連絡 問先▽住宅課計画推進

☎(3880) 5273

「パブリックコメント」 (仮称)あだち協働ガイ ドライン」の講演会およ び説明会と意見交換会

日時▽①1月26日(水)、午後3時～4時30分 ②2月3日(水)、午後6時30分～8時30分 場所▽①NPO活動支援センター ②梅田地域学習センター 内容▽区民や企業、NPOと区との協

☎(3880) 5273

生活の科学教室

日時▽2月25日(金)、午後1時30分～3時30分 場所▽エル・ソ

☎(3840) 2331

「寒仕込み味噌作り」

日時▽2月25日(金)、午後1時30分～3時30分 場所▽エル・ソ

☎(3880) 5385



▲防犯カメラと掲
示により
予防します

るため夜間のパトロールを行っている
地域の安全を守るためには、区民の皆さん一人ひとりが「自分のまちは自分たちで守る」という意識を持ち、隣近所で協力し合うことが大切です。区も地域の皆さんと連携し、安心して住み続けられるまちをめざしていきます。

《危機管理室》

青少年センターまつり

日時▽2月6日(日)、午前10時～午後3時 内容▽センターを利用する青少年団体を中心にした、手作りのお祭り。太鼓、バンド、演劇、喫茶、バザーほか

☎(3890) 0061

先▽青少年センター

☎(3890) 0061

女性セミナー「今の子育て
ほんとに大変 ぐみんなど
支え合おうよ！」(3日制)

日時等▽表2 対象▽区内在住・在勤・在学の方 定員▽40人(抽選) ※保育あり(6カ月

表2 女性セミナー日程等

日時	テーマ	講師
3/10(木) 午前10時～正午	子どもの豊かな個性と知性を伸ばすためには	小西行郎氏(東京女子医科大学教授)
19(土) 午後2時～4時	本当に「寝る子は育ちます！」	神山潤氏(東京病社北社会保険院医師)
24(木) 午前10時～正午	みんなで子育てを!	丹羽洋子氏(育児ジャーナリスト)

☆講演会「7カ国語で話そう」

①2月20日(日)、午前10時30分～午後0時30分 ②23日(水)、午前10時30分～午後0時30分 ③23日(水)、午後7時～9時 ④25日(金)、午前10時30分～午後0時30分 ⑤26日(土)、午後2時～4時
①竹の塚地域学習センター、②教育研究所、③④⑤シアター1010・講義室/入場無料、0～6歳託児無料/松尾

☎(3857) 8836

以上就学前、定員15人、抽選

申込▽往復ハガキに住所、氏名、年齢、電話番号、「女性セミナー希望」、保育希望の場合は子どもの名前(ふりがな)、生年月日を明記 場・申・問先▽男女参画

☎(3880) 5222

先▽青少年センター

☎(3880) 5222

明るい選挙推進ポスター
コンクール入選作品展覧会

期間▽2月15日～21日 ※最終日は午後3時まで 場所▽区役所1階区民ロビー 内容▽毎年行われている選挙啓発のポスタ

掲 示 板

成年後見制度・相続・遺言無料相談会

日時▽2月25日(金)、午前9時～午後4時 内容▽制度の利用や相続、遺言などの相談に弁護士などが対応 定員▽12人(先着順) 申込▽電話(土・日曜日を除く) 場・申・問先▽権利擁護

☎(5813) 3551

第28回東京都住宅供給公社都民住宅(指定法人管理型)を含む空き家入居者募集

所在地▽都内全域 募集戸数▽約2千700戸 申込用紙販売期間▽1月27日～2月10日 販売場所の問先▽公社募集テレフォン

☎(3407) 3120

東京都足立市場のイメージキャラクターの募集

対象▽都内在住の方 内容▽水産物市場としてふさわしいイメージキャラクターデザイナーの募集 ※最優秀作品は足立市場のPRに活用 申込▽郵送または

☎(3409) 2244

東京障害者職業能力開発校4月生追加募集

対象▽技術専門校で訓練を受けることが困難な身体障害者の方 内容▽職業訓練 ※授業料無料、教科書貸与、寮設備あり。募集コース・申し込みなど、く

☎(042) (341) 1411

インターネット水道モニター募集

対象▽17年4月1日現在、次の

☎(5320) 4783

アフターファイブ 博物館講座

日時等▽表3 場所▽シアター1010・講義室 対象▽高校生以上 講師▽区学芸員 定員▽各54人(先着順) 費用▽1回250円(資料代) 申込▽電話

☎(3880) 5581

申・問先▽郷土博物館

☎(3620) 9393

すべてに該当する方：都営水道を使用しての地域に在住/20歳以上/インターネットによるブラウザの閲覧およびメール機能を利用できる/都区市町の公務員でない 内容▽アンケートの回答(年6回)/モニター会議への出席/水道施設見学会への参加 定員▽500人(選考) 謝礼▽アンケート回答1回につき図書券500円分

期▽4月1日～18年3月31日 申込▽都・水道局ホームページにある所定の様式に記入して送信 申込期間▽2月1日～28日 午後5時 申・問先▽都・水道局広報サービス課

☎(5320) 6327

http://www.waterworks.metro.tokyo.jp/

第48回東京都伝統工芸品展

日時▽2月8日～13日、午前10時～午後7時30分 場所▽日本橋三越本店 内容▽都指定伝統工芸品40品目(国指定11品目含む)の展示・販売/伝統工芸の技術・技法による職人の製作実

☎(5320) 4783

東京産業貿易協会

☎(3438) 2039

表3 アフターファイブ博物館講座日程等

日程	テーマ
2/18	錦絵が切り取った足立 ～収蔵浮世絵のひとこま～
25	古代下町低地のペールを剥ぐ ～水辺の夜明け～
3/4	祈りの本願をさぐる ～絵馬の形と心～
11	古文書で切る千住宿 ～成立と繁栄～
18	幕末の風雲急 ～東京東北郊と新選組～

※いずれも金曜日。時間は、午後7時～8時30分

国税(所得税・消費税・贈与税)

税務署に申告してください 問先 管轄の税務署(表1)へ

※国税の申告書は、必ず管轄の税務署に提出してください

【申告書の提出期間】▷所得税…2月16日～3月15日 ▷消費税および地方消費税…1月4日～3月31日 ▷贈与税…2月1日～3月15日
※申告書の提出は管轄の税務署で、郵送でも受け付けます(封筒裏面に申告者の住所・氏名を明記)。確定申告期間中は、駐車場は使用できません

表1 税務署管轄区域一覧

足立税務署 〒120-8520 千住旭町4-21 ☎3870-8911
千住地区・青井・足立・綾瀬・大谷田・加平・北加平町・弘道・佐野・神明・神明南・竹の塚・辰沼・中央本町・東和・中川・西綾瀬・西加平・西保木間・花畑・東綾瀬・東保木間・東六月町・一ツ家・日ノ出町・平野・保木間・保塚町・南花畑・六木・谷中・柳原・六月・六町の各町
西新井税務署 〒123-8501 栗原3-10-16 ☎3840-1111
足立税務署の管轄以外

所得 税

◆確定申告の必要がある方

- ▷事業所得や不動産所得などがある方
- ▷16年中の給与の収入金額が2,000万円を超える方や、給与を1カ所から受けていて、給与所得や退職所得以外の各種の所得金額の合計額が20万円を超える方など
- ▷譲渡所得のある方
- ▷16年分について、所得が公的年金などにかかる雑所得のみの方で、公的年金などにかかる雑所得の金額から基礎控除その他の所得控除を差し引き、その金額に基づいて計算した税額から定率減税額を差し引いて残額のある方 ※17年分からは公的年金などの控除額が変わります

◆お早めに! サラリーマンの還付申告(現在、受け付け中です)

確定申告をすると源泉徴収された所得税が還付されることがあります。くわしくはお問い合わせください。
※事例…マイホームを持ったとき/医療費を原則10万円以上支払ったとき/中途退職したときなど

～ワンポイントアドバイス～

◆妻(夫)のパート収入と夫(妻)の税金

- ▷パート収入のある方…年収が103万円以下であれば、所得税はかかりません(住民税の場合は100万円以下)
- ▷配偶者にパート収入がある方の控除…控除を受ける方の配偶者控除額・配偶者特別控除額は、配偶者の収入金額によって決まります(表2)。ただし、控除を受ける方の合計所得金額が1千万円を超える場合は、配偶者の収入金額にかかわらず、配偶者特別控除は受けられません

確定申告時の注意点

- ▷定率減税…所得税額の20%(上限25万円)
- ▷昭和15年1月1日以前に生まれた方は、老年者控除が受けられます(合計所得金額が1,000万円以下の方) ※老年者控除は今回で廃止となります
- ▷生命保険の満期金や一時金を受領した場合は、一時所得として申告が必要か、生命保険会社などからの書類で確認してください

表2 配偶者控除と配偶者特別控除

配偶者のパート収入	配偶者控除額	配偶者特別控除
103万円以下	38(33)万円	—
103万1円以上105万円未満	—	38(33)万円
105万円以上110万円未満	—	36(33)万円
110万円以上115万円未満	—	31(31)万円
115万円以上120万円未満	—	26(26)万円
120万円以上125万円未満	—	21(21)万円
125万円以上130万円未満	—	16(16)万円
130万円以上135万円未満	—	11(11)万円
135万円以上140万円未満	—	6(6)万円
140万円以上141万円未満	—	3(3)万円
141万円以上	—	—

※住民税とは控除額が異なります。()の中の数字は住民税の控除額です
※16年分から配偶者の合計所得金額が38万円(パート収入が103万円)以下の場合は、配偶者特別控除の適用を受けることはできません

ご利用ください

◆申告アドバイス

区内の税務署では、2月20日と27日の日曜日に関し、確定申告書用紙の配付、所得税・贈与税・個人事業者の消費税および地方消費税について、申告書作成のアドバイスと申告書の受け付けを行います。 ※それ以外の土・日・祝日は業務を行っていませんので、注意してください

◆無料申告相談会

東京税理士会による無料申告相談を行います(表3)。

◆電子申告・納税について

16年6月から、全国で「国税電子申告・納税システム(e-Tax)」が利用できるようになりました。自宅や事務所などから、インターネットを利用して申告や納税ができます。

HP <http://www.e-tax.nta.go.jp>

◆国税庁、東京国税局ホームページ

「確定申告書等作成コーナー」から作成した所得税の確定申告書、青色決算書、収支内訳書、

☆納税は口座振替で…所得税や消費税(地方消費税を含む)の納付は口座振替が便利です。 ※口座振替をご利用の方は、所得税は4月19日、消費税は4月26日 が振替日になります

個人事業者の消費税および地方消費税

◆申告が必要な方

- ▷14年分(基準期間)の課税売上高が3,000万円を超えた事業者
- ▷「消費税課税事業者選択届出書」を提出した事業者

16年4月1日以降開始する課税期間から、事業者免税点が3,000万円から1,000万円へ、簡易課税制度の適用上限が2億円から5,000万円に引き下げられました。くわしくはお問い合わせください

贈与 税

◆申告が必要な方

- ▷16年中に贈与を受けた財産の合計額が110万円を超える方
 - ▷「相続時精算課税」を選択した方
- ※このほかにも、「配偶者控除」「住宅取得資金等の贈与の特例」を受ける方は、贈与税がかからない場合であっても申告が必要です

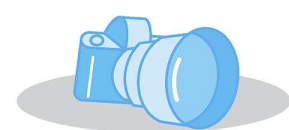
消費税および地方消費税の確定申告書は、出力して税務署に提出できます。

国税庁 HP <http://www.nta.go.jp>
東京国税局 HP <http://www.tokyo.nta.go.jp>

表3 東京税理士会による無料申告相談

税務署	日程	場所
足立	2/17・18	佐野地域学習センター
	21・22・23	竹の塚地域学習センター
	3/1・2	花畑地域学習センター
	3・4	勤労福祉会館
西新井	2/2	梅田地域学習センター
	3・4	梅田地域学習センター 伊興区民事務所
	7	鹿浜地域学習センター 舎人地域学習センター
	8	鹿浜地域学習センター 興本地域学習センター
	3/3・4	鹿浜地域学習センター 舎人地域学習センター 西新井税務経営指導所
	8・9	梅田地域学習センター 伊興区民事務所

※いずれも時間は、午前9時30分～正午、午後1時～3時30分(受け付けは午後3時まで。混雑時は短縮あり)



スケッチあだち

まちの情報・話題をお待ちしています。 問先=広報係 ☎3880-5815

ひと足早い春を見つけてみませんか

区内の梅の名所・大谷田公園(大谷田4-4-1)の梅園で、早くも梅が紅白の花を咲かせています。梅園には、約13種120本の梅が植えられています。すでに咲いているのは寒紅梅と冬至梅。今年は暖冬のためか、例年に比べ早く咲き始めました。これから色々な品種が花を咲かせます。梅の花の色と香りを楽しみに、足を運んでみてはいかがでしょうか。



◀これから見ごろ。気持ちも少しずつ春模様

「梅まつり」梅の見ごろと予想される2月20日に開催。解説付き梅の観賞会、地元商店街による模擬店などを予定。 問先=東部公園管理事務所 ☎3602-8836

頑張れ、新成人! 大人としての第一歩

1月10日、冬の澄んだ青空の下、東京武道館で「成人の日の集い」が行われました。今年、区内で6,320人(16年12月1日現在)が晴れの日を迎えました。



▲晴れ着姿で語り合うのは将来の夢?



▲誓いの言葉に頼もしさを感じました

式典では、新成人代表の村越恵子さん、大城達宏さんが、「大人としての自覚を高め、21世紀の国際平和に努力する」という誓いを述べると、会場からは大きな拍手が沸き起こりました。新成人の皆さん、これからも頑張ってください。

寒風を吹き飛ばす 火消しの心意気

1月5日、区役所庁舎前で、新春恒例の江戸消防記念会によるはしご乗りや木遣り歌が披露されました。火消しの伝統を伝えるはしご乗り。その熱気あふれる妙技に厳しい寒さも忘れ、会場は大きな拍手と歓声に一つなりました。まちを守る火消しの心意気は、今も健在です。



見事なはしご乗りに、思わず息をのみます