



2005年
(平成17年)
2/10
第1428号

あだち 広報

●発行/足立区 ●編集/広報課
〒120-8510 足立区中央本町1-17-1
☎3880-5111(代)
FAX 3880-5610(広報課)
http://www.city.adachi.tokyo.jp/
あだち広報は毎月10日・25日、
ズームアップは6・8・10・1・3月発行

5/1
から

福祉事務所の担当区域が

一部変わります

～より身近で便利に～

表2 福祉事務所の受付事業一覧

区分	受付※	事業名
高齢者福祉	■	老人医療証の発行
	■	老人医療費の助成
	■	無料入浴券の支給(未着分の交付)
	■	紙オムツ等の支給
	■	福祉電話の設置
	■	ねたきり高齢者寝具丸洗い・乾燥消毒
	■	ねたきり高齢者訪問理美容サービス
	■	緊急通報システムの設置
	■	老人性白内障特殊眼鏡等費用の助成
	■	養護老人ホームの入所
	■	日常生活用具の給付
	■	住宅改修費の助成
	■	シルバーステッキの支給
	心身障害者福祉	■
■		愛の手帳の申請(18歳未満は児童相談所で受け付けます)
●		日常生活用具の給付申請
●		住宅設備改善費の給付申請
●		補装具の交付と修理の申請
●		補装具ストマの給付申請
■		身体障害者補助犬の給付申請
■		支援費(居宅介護・短期入所・デイサービス・グループホーム)の申請
■		支援費(ガイドヘルパー(移動介護)派遣)の申請
■		支援費(心身障害者援護施設の入所)の申請
●		難病患者ホームヘルパー派遣の申請
■		心身障害者の医療費助成
●		更生医療の給付
●		進行性筋萎縮症の療養給付
■		紙オムツ等の支給
■		特別障害者手当(国)の申請
■		障害児福祉手当(国)の申請
■		重度心身障害者(児)手当(都)の申請
■		心身障害者福祉手当(区)の申請
■		難病患者福祉手当(区)の申請
■		心身障害者扶養年金の申し込み
■		身体障害者自動車燃料費の助成
■		福祉タクシーの助成
■		自動車運転免許取得費助成
■		身体障害者用三輪自転車購入費の助成
■		身体障害者自動車改造費の助成
■		有料道路通行料金の割引
■		民営バス料金の割引
■		都営交通の無料バスと割引
■		航空運賃の割引(証明書の発行)
■		心身障害者用電話の貸与と電話料金の助成
■		重度心身障害者巡回入浴の申請
■		重度身体障害者緊急通報システムの申請
■	重度脳性麻痺者介護人派遣の申請	
●	知的発達障害者職親委託の申請	
●	あんま・はり・きゅう師資格養成事業の申請	
■	テレビ受信料の減免申請	
児童福祉	■	保育所の入所
	●	入院助産
	■	児童手当の支給
ひとり親	●	母子生活支援施設の入所
	■	都営交通の無料バス交付(児童扶養手当受給世帯)
貸付	■	JR通勤定期の割引(児童扶養手当受給世帯に対する証明書の発行)
	●	母子福祉資金の貸し付け
低所得	●	都営交通の無料バス交付(生活保護受給世帯)
	●	上下水道料金の減免(生活保護受給世帯に対する証明書の発行)
	●	粗大ゴミ等処理手数料免除(生活保護受給世帯に対する証明書の発行)
	●	テレビ受信料の減免(生活保護受給世帯に対する証明書の発行)
	●	JR通勤定期の割引(生活保護受給世帯に対する証明書の発行)
	●	生活保護法による扶助
●	宿泊所(緊急一時保護)	

※申請受付欄の「●」は、担当の福祉事務所でのみ申請を受け付けます
「■」は担当区域外の福祉事務所でも申請を受け付けます

こうした状況を考慮し、中部福祉事務所の担当区域を広げ、5月1日から、東部福祉事務所と西部福祉事務所が担当してきた一部の地域を、中部福祉事務所が担当してきます。利用者にとって、より身近で便利な窓口になります。

- ▽担当の福祉事務所でないこと取り扱えない主な手続きなど
- ▽生活保護の申請など
- ▽障害者の補装具、日常生活用具、更生医療の申請など
- ▽入院助産申請
- ▽母子福祉資金貸付申請

東部・西部福祉事務所が担当してきた区域の一部が、中部福祉事務所に変わります。コミュニケーションバスはるかせの路線や便数が増えたことで、一部の地域では、担当の福祉事務所よりも中部福祉事務所(区役所北館1階)へ向かうほうが便利になっています。一方、福祉事務所を取り扱うサービスの種類や量の増加により、福祉事務所間の調整も必要となってきます。

各福祉事務所の窓口では、高齢者・障害者・児童・ひとり親家庭などの相談・手続きを受け付けています(表2)。次の取扱業務を除き、どの福祉事務所の窓口でも受け付けます。

表1 福祉事務所の担当区域(5月1日以降)

福祉事務所	担当区域	電話番号
中部福祉事務所(中央本町1-17-1)	青井1~6丁目、足立1~4丁目、梅島1~3丁目、梅田1~8丁目、興野1・2丁目、栗原1~4丁目、弘道1・2丁目、島根1~4丁目、関原1~3丁目、中央本町1~5丁目、西綾瀬1~4丁目、西新井1~7丁目、西新井栄町1~3丁目、西新井本町1~5丁目、西加平1・2丁目、東六月町、一ツ家1~4丁目、平野1~3丁目、保塚町、本木北町、本木西町、本木東町、本木南町、本木1・2丁目、六月1~3丁目、六町1~4丁目	☎3880-5880
千住福祉事務所(千住仲町19-3)	小台1・2丁目、千住曙町、千住旭町、千住東1・2丁目、千住大川町、千住河原町、千住寿町、千住桜木1・2丁目、千住関屋町、千住龍田町、千住仲町、千住中居町、千住橋戸町、千住緑町1~3丁目、千住宮元町、千住元町、千住柳町、千住1~5丁目、日ノ出町、宮城1・2丁目、柳原1・2丁目	☎3888-3141
東部福祉事務所(東綾瀬1-26-2)	綾瀬1~7丁目、大谷田1~5丁目、加平1~3丁目、北加平町、佐野1・2丁目、神明1~3丁目、神明南1・2丁目、辰沼1・2丁目、東和1~5丁目、中川1~5丁目、東綾瀬1~3丁目、六木1~4丁目、谷中1~5丁目	☎3605-7105
西部福祉事務所(鹿浜8-27-15)	入谷1~9丁目、入谷町、扇1~3丁目、加賀1・2丁目、江北1~7丁目、血沼1~3丁目、鹿浜1~8丁目、新田1~3丁目、椿1・2丁目、舎人町、舎人公園、堀之内1・2丁目、谷在家1~3丁目	☎3897-5011
北部福祉事務所(竹の塚2-25-17)	伊興1~5丁目、伊興本町1・2丁目、古千谷1・2丁目、古千谷本町1~4丁目、竹の塚1~7丁目、舎人1~6丁目、西伊興1~4丁目、西伊興町、西竹の塚1・2丁目、西保木間1~4丁目、花畑1~8丁目、東伊興1~4丁目、東保木間1・2丁目、保木間1~5丁目、南花畑1~5丁目	☎3883-6800

福祉事務所は区内に5カ所ありますが、区域を担当する福祉事務所までの交通の便があまり良くない地域がありました。こうした状況を改善し、新たな福祉施策に積極的に取り組むため、福祉事務所の担当区域を見直します。

口になります(表1)。なお、千住福祉事務所と北部福祉事務所の担当区域はこれまでと変わりません。

福祉サービスが必要とする方の自立支援を推進します。福祉事務所では、高齢者や障害者の方が自立して日常生活が送れるように、様々な支援事業の相談を受けています。くわしくは各福祉事務所にお問い合わせください。

今号の主な内容			
2・3面	▽保健福祉ガイド/パブリックコメント/人権と問題の理解のために/職員募集	4・5面	▽4月から保育料を改定します/結核あなたは大丈夫?/新潟県中越地震災害支援金の受付状況
6・7面	▽くらしの情報/催し物ガイド/わいわく通信/掲示板/映像広報制作だより	8面	▽やさしい道路環境をつくろう/スケッチあだち

区長へのファクス
FAX 3880-5678
「区民の声」をお待ちしています

保健福祉ガイド

★ 定員に先着順とあるものは
2月15日
から受け付け

児童手当(特例給付を含む)を受給していない方へ

現在、児童手当(特例給付を含む)を受給していない方(児童手当支給対象児童が小学校就学前から小学校第3学年修了(9歳になった後の最初の3月31日)前までに拡大されたことに伴って未受給者を含む)で、次の状況になると、受給可能になる場合があります。

- ▽年度途中で所得を修正申告して、所得が減額となった
- ▽保護者が厚生年金などの被用者年金制度に加入した
- ▽家庭の事情で保護者が変更になったなど

また、転入や出産などの後、まだ児童手当を申請していない方も、保護者の所得が制限内(表1)であれば申請してください。
※共働き世帯の所得は合算ではありません。保護者の代表者の所得で審査を行います。対象は保護者が区内に住所を有し、小

学校第3学年修了前の児童を養育している保護者で、所得制限(表1)内の方。必要書類等(申請者名義の都内金融機関の普通預金通帳(郵便局を除く)／年金手帳など年金の加入状況が確認できるもの(写し可)／印鑑(スタンプ不可)／健康保険証(生活保護受給中の方は不要) ※16年1月2日以降、区内に転入した方は、16年度の所得証明書(課税・非課税証明書)原本1通。使用目的を児童手当と指定し、16年1月1日に住民登録していた市区町村から取り寄せてください。郵送請求が可能です。 申込窓口 申込児童給付係、福祉事務所(1面表1参照。中部福祉事務所を除く) 問先 児童給付係

☎(3880) 5884

乳幼児の発達相談

就学前までの発達に心配のある子どもに関する相談を随時受け付けています。また、必要に

表1 児童手当(特例給付を含む)所得限度額

扶養人数 (15年12月31日現在)	児童手当 (国民年金加入者・年金未加入者)	特例給付 (厚生年金などの被用者年金加入者)
0人	301万円	460万円
1人	339万円	498万円
2人	377万円	536万円

※源泉徴収票が発行されている方は源泉徴収票の給与所得控除後の金額欄に記載されている金額から、自営業の方で確定申告した方は総所得金額から、表2の該当額を控除した額を参照してください
※扶養人数の3人目以降は、1人増えるごとに38万円を所得限度額に加算してください
※扶養親族などが老人扶養親族であるときは、6万円を加算してください

表2 児童手当(特例給付を含む)控除額一覧

種別	控除額
一律控除	8万円
勤労学生/寡婦一般/寡夫/障害者	27万円
特別障害者	40万円
寡婦特別	35万円
老年者	50万円
雑損/医療費/小規模企業共済等掛金	相当額

2・3面で問い合わせ先の電話番号がないものは区役所代表へ
☎3880-5111(代)

- ◆ 申込・・・申し込み方法
- ◆ 期限・・・申し込み期限
- ◆ 場・申・問先・・・場所・申し込み先・問い合わせ先
- ◆ 費用の記載のないものは無料
- ◆ ☎・・・ホームページアドレス
- ◆ ✉・・・Eメールアドレス

凡例

応じて、通所指導、心理、言語の個別指導が受けられます。くわしくはお問い合わせください。 問先 障害福祉センター 幼児発達支援室

☎(5681) 0136

呼吸器病教室(音楽療法)

日時 3月11日(金)、午前10時～11時30分 場所 区役所庁舎ホール 対象 ぜん息を治療中の方とその家族 内容 ぜん息発作を楽にする腹式呼吸について、歌を歌いながら学びます 講師 山 浩氏(音楽家) 定員 50人(先着順) 申込 電話 申・問先 公害保健係

☎(3880) 5893

ケアハウス六月入居者募集

体がやや弱り、生活に不安がある高齢者が、安心して自立した生活をするための軽費老人ホームです。食事の提供や入浴の準備、生活相談などが受けられ

区立第四中学校 夜間学級生徒募集

義務教育を修了していない方で学習意欲のある方などからでも入学できます。 授業時間 午後5時30分～9時(行事・給食あり) 受付時間 午後2時～9時(春休み中は、午後2時～7時) 申・問先 第四中学校夜間学級 ☎(3887) 1466

16年度地域保健福祉推進協議会 第1回「健康あだち21専門部会」を公開します

日時 = 2月28日、午後2時～4時 ※傍聴の受け付けは健康推進課で、午後1時～1時30分 場所 = 区役所 定員 = 10人(抽選) ※傍聴する場合にはいくつかの制約があります 問先 = 健康づくり係

パブリックコメント

意見を募集します

足立区保育計画(案)

区は、保育計画(案)を作成しました。計画(案)は、区ホームページへの掲載と併せて、保育課などで配付し、広く意見を募集しています。対象 区内在住・在勤・在学の方 区内に事業所などを持つ法人 区に事業所などを持つ法人 区に事業所などを持つ法人 区に事業所などを持つ法人

までの、保育・教育ガイドを作成します。 ガイド(素案)は教育改革推進課で配付するほか、区ホームページにも掲載し、広く意見を募集します。対象 区内在住・在勤・在学の方 区内に事業所などを持つ法人 区に事業所などを持つ法人 区に事業所などを持つ法人

(仮称)未来を創る足立っ子

区は、人間形成の基礎となる乳幼児期の保育・教育の重要性を考慮して、0歳児から就学前

文化振興を行う上での基本的な考え方、区の責務および基本計画の策定などを盛り込んだ「足立区文化振興基本条例(素案)」について、広く意見を募集

(仮称)足立区文化振興基本条例

tokyo.jp

☎(3880) 5986

☎(3880) 5641

☎(3880) 5986

医療費は大切に

区立第四中学校

病气やケガは、突然やってきます。高齢の方が、多額の経済的負担を背負うことのないよう、そして、安心して治療を受けられるように、老人保健医療制度があります。 医療費の財源は、保険料と国・都道府県・区市町村の税金でま

問先 高齢調整係 ☎(3880) 5886

区は、15年度に支払った老人保健医療費の総額は約47億円、老人保健医療受給者1人当たり平均74万7千円余りとなっています。16年度も医療費は高い水準で推移しています。一人ひとりが病气予防や上手な受診を心掛け、健康づくりに取り組んで医療費を大切にしましょう。

定期的健康診断を受けましょう

☎(3880) 5874

☎(3880) 5874

☎(3880) 5874

住民税・所得税の申告はお早めに



問先 = 課税第一・二係 ☎3880-5231・0

4月1日
から

紙パック・乾電池は 集積所で回収します

今までの公共施設での回収から、近くの集積所へ出すだけになり、便利になります。紙パックは「資源」、マンガン・アルカリ乾電池は「不燃ごみ」として出してください。なお、区内公共施設での紙パック・乾電池回収は3月11日で終了します。 くわしくはお問い合わせください。 問先 = リサイクル推進課事業係 ☎3880-5862

痴ほう予防講演会

日時 2月25日(金) 午後1時30分〜3時30分 対象 区内在住・在勤の方 内容 痴ほう(認知症)を予防するために、生き生き暮らすための人との交流の仕方を学びます 講師 釘宮由紀子氏(東京都老人総合研究所 定員 60人(先着順) 申込 電話 申・問先 千住保健総合センター地域保健係 電話 (3888) 4277

歯周病健診

25人(先着順) 申込 電話 申・問先 江北保健総合センター保健係 電話 (3896) 4004

40〜60歳の区民

日時 2月23日(水) 午後1時30分〜2時30分 内容 歯周病などの歯科健診・相談/歯間ブラシ・糸付きようじなどの補助用具を使つての実習 定員 35人(先着順) 申込 電話または窓口 申・問先 江北保健総合センター歯科保健係 電話 (3896) 4004

節目健康診査

40・50・60歳になる方を対象に、基本健康診査・各種がん検

診・歯周病チェックなどをセットにした節目健康診査を行つていきます。対象の方には、年4回に分けてお知らせと申込書を送付しています。対象 昭和20・30・40年の4月1日〜6月30日の間に生まれた方 ※2月18日ごろに送付します。希望者は早めに申し込んでください。届かない方はお問い合わせください。申込 同封の申込ハガキに必要事項を明記 期限 3月11日消印有効 問先 成人保健係 電話 (3880) 5121

第2回犬のしつけ方教室

日時 3月7日(月) 午後1時30分〜3時30分 対象 区内在住・在勤の方 内容 犬のしつけ方の基本について、モデル犬を使つて学びます ※当日は自分の犬を連れて来ないでください。また、駐車場はありません 講師 都 動物愛護相談センター職員 定員 50人(先着順) 申込 電話 申・問先 足立保健所住居衛生係 電話 (3880) 5375

自転車モジュールを守って事故防止

昨年11月、区内の歩道上で、歩行中の高齢者と若者が乗った自転車が衝突し、高齢者が死亡する事故が発生しました。自転車に乗るときも、道路交通法を守り、安全に正しく通行しなければなりません。自転車の主な交通ルール=>車道では左側端を走行する >歩道では車道寄りを走行し、歩行者の通行を妨げない >走行中に携帯電話を使用したり、傘をさしたりしない >並んで走行しない >決められたところに正しく駐輪する >夜間は必ずライトをつける 自転車の主な違反と罰則=>一時停止違反・信号無視...3カ月以下の懲役または5万円以下の罰金 >夜間無灯火走行...5万円以下の罰金 >二人乗り・歩行者通行妨害...2万円以下の罰金または科料 問先 = 交通安全係 千住警察署 西新井警察署 竹の塚警察署 綾瀬警察署 電話 3880-5912 3879-0110 3852-0110 3850-0110 3620-0110

人権と同和問題の理解のために



アイヌの人々の人権問題 1 皆さんは、アイヌ民族を知っていますか。アイヌの人々は、アイヌ民族であるというだけで、就職や結婚などにおいて、様々な差別を受けてきました。今回は、アイヌ民族差別の歴史的背景について、川村カネトアイヌ記念館館長の川村シンリツ・エオリパック・アイヌ氏による実情の紹介です。

「日本列島、クリル列島、サハリンに先住していたアイヌ民族は、自然の恵みに感謝しながら狩猟、漁労、採取、農耕を営み、コタンコロクル(首長)統治のもと平和に暮らしていました。しかし、和人によって、次第に独自の生活基盤や文化が侵害されるようになり、室町時代には、強制労働や伝染病のまん延

『アイヌの人々の民族としての誇りが尊重される社会の実現を図ること』を目的として、『アイヌ文化振興法』が制定されました。しかし、いまだにアイヌ民族に対する理解と権利の回復は充分ではありません。私たちがアイヌ民族は、民族独自の文化・宗教・言語の継承と発展、そして権利の回復のために活発に活動しています。」

区立保育園臨時職員などの登録者 対象 保育園の業務に関心がある方 勤務内容 保育園の保育補助などの業務 勤務条件 欠員パート:午前8時30分〜午後5時15分の間で6時間程度(園で指定) 朝夕保育:午前7時30分〜10時および午後4時〜6時30分の間で、2〜4時間 報酬 欠員パート:時給

竹の塚保健総合センター 非常勤保健師 対象 保健師の資格を持つ方 勤務内容 保健指導、各種健診業務補助 勤務条件 週4日(30時間)、有給休暇・社会保険

江北保健総合センター 非常勤職員 対象 保健師または看護師免許を有する方 勤務内容 各種健診業務 勤務条件 週4日、1日7時間30分勤務、有給休暇・社会保険あり 雇用期間 1年間(更新あり) 報酬 月額20万円 ※交通費別途支給 募集人数 1人 選考 1次:書類審査 2次:面接 採用予定日 4月1日 申込 履歴書(写真貼付)/保健師または看護師免許の写し/作文「看護職として働くこと喜び」(600字程度、様式自由)を送信 ※応募書類は返却しません 期限 2月28日必着 申・問先 江北保健総合センター庶務係 電話 3896 4004

表3 障害福祉センター専門非常勤勤務概要一覧

Table with 5 columns: 職種(必要資格), 主な業務内容, 勤務日, 報酬, 問先. Rows include 理学療法士, 作業療法士, 言語聴覚士, etc.

※いずれも、募集人数は各職種1人(選考)です

職員を募集します

17年度 鋸南・日光 自然教室指導補助員

対象 教員免許所持者および卒業時取得見込みの方 内容 担当する各学校の鋸南自然教室(小学校4年生)・日光自然教室(小学校6年生)で引率教諭の補助 謝礼 1回の引率につき3万3千円 ※交通費別途支給 引率中は食事付き 募集人数 延べ350人程度 申込 電話 申し込み後、応募用紙を送付 引率の期間(5月〜18年2月、複数回希望可能)を調整して担当校を決定します 期限 3月10日 申・問先 校外施設係 電話 (3880) 5970

精神保健指導員(非常勤)

対象 大学で福祉または心理学課程を卒業した方 業務内容 デイケアなど精神保健福祉業務 勤務条件 週4日(30時間) 有給休暇・社会保険あり 報酬 月額20万円 ※交通費別途支給 募集人数 1人 選考 書類選考の上、面接(日程は後日通知) 採用予定日 4月1日 申込 履歴書(自筆、写真貼付)を郵送または窓口を持参 期限 2月21日必着 勤務場所 申・問先 竹の塚保健総合センター地域保健係 電話 121・082

障害福祉センター 専門非常勤職員

対象等 表3 雇用期間 4月(18年3月(更新あり)) 選考 1次:書類審査 2次:面接 採用予定日 4月1日 申込 履歴書(写真貼付)・資格証明の写しを郵送 期限 2月24日必着 申・問先 障害福祉センター 電話 121・0816 梅島31-19 電話 (5681) 0131

結核 あなたは大丈夫?

結核は過去の病気ではありません。現在、日本全体で毎年3万人以上、区内でも毎年200人以上の結核患者が発生しています。結核は、今なお日本最大の感染症です。

まだまだ怖い病気「結核」

過去に結核に感染したことがある高齢者が、加齢や病気で免疫力が低下し、結核を発病するケースが増えています。

また、結核菌に未感染の若い世代でも、学校や勤務先で集団感染する例が増えています。

図4に当てはまる人は、特に注意が必要です。

図4 当てはまる人は要注意!

糖尿病の人	最近、結核菌に感染した人	胃を切除した人
副腎皮質ホルモン剤治療を受けている人	悪性腫瘍がある人	人工透析を受けている人

これらに当てはまる人は結核の発病率が高いので、年1回は健診を受けましょう。

風邪のようで風邪じゃない、それが結核!

せき、タンが2週間以上続いたら、早めに医療機関で受診してください。症状が1カ月以上続いた場合、25人に1人が結核と診断されています。図5のような症状がある方のほか、胸痛や体重が急激に減少した方などは注意が必要です。

図5 結核が疑われる主な症状



▲タンが出る ▲せきが長引く(2週間以上)



▲倦怠感が続く(活力が出ない) ▲微熱が続く

結核は、人から人へうつる感染症

結核は、結核菌を直接吸い込むことによって感染し、免疫力が落ちたときに発病します。きちんと治療すれば、6~9カ月程度で確実に治ります。しかし、服薬を中断すると、薬が効かない治療の困難な菌が出現してしまいます。医師の指示に従い、きちんと服薬することが大切です。

結核予防接種(BCG接種)の対象年齢が変わります

結核予防法が改正され、4月1日からBCG接種の対象が6カ月未満の乳児のみとなります。現在、4歳未満でBCG接種を受けていないお子さんのいる方は、至急管轄の保健総合センターに連絡してください。

BCG接種を受けましょう

乳幼児が結核にかかること重症化したり、後遺症を残すことがあります。BCG接種は結核の発病や、重症化することを防ぎます。生後6カ月になる前までに必ず接種しましょう。区では3・4カ月児健診時に接種をしています。

お問い合わせは各保健総合センターへ

中央本町	☎3880-5351	江 北	☎3896-4004
竹の塚	☎3855-4151	千 住	☎3888-4277
		東 和	☎3806-4171

電子自治体オンラインサービスを利用するための実践講習会

区では電子自治体のオンラインサービスの一環として、電子入札サービスを4月から開始します。このサービスを有効に活用できるように、区内事業者を対象とした講習会(Dコース)を開催します。この講習会は、16年11月に行った電子入札資格審査についての講習会(Cコース)の続きで、電子入札および入札情報サービスの概要を、パソコンを使って学べます。対象=区内事業者 ※Cコースを受講していない事業者の方も受講できます。日程、申し込み方法など、くわしくは区ホームページをご覧ください 問先=システム管理係 ☎3880-5817

http://www.city.adachi.tokyo.jp/

子育て支援をもっと充実させるために

4月から認可保育園の保育料を改定します

保育料改定の理由

審議会から「5つの提言」が出されたことや、前回の保育料改定から5年が経過していることなどを踏まえ、区は次のような理由から保育料を改定することにしました。

認可保育園利用者として、それ以外の世帯との負担の公平を図ること「子育てホームサポート事業」など、子育て世帯全体への支援策が強く求められていること。加えて、保育需要も年々増加しており、保育園誘致などによる定員拡大や一時保育などの多様な保育サービスが求められ、そのための新たな財源を確保しなければならないこと 区の厳しい財政状況の中では新たな財源確保は難しく、利用者負担のあり方なども見直す必要があったこと

利用者には適正な負担を

15年度の区政モニターアンケートでは、認可保育園の利用者は「他の自治体並みの負担はすべき」「国基準並みの負担はすべき」との回答が合わせて50%に達しました。

また、認可外保育園などを利用している世帯や在宅で子育てをしている世帯から、利用者負担の公平化を求める声もあります。「認可保育園利用者は、就学前児童の約25%で、残り75%の認可外保育園に通園する世帯や、在宅で子育てをしている世帯との、負担の公平化が必要」との意見が審議会からも出されました。

今回の保育料改定のポイント

ポイント1 保育料の改定は、家計への影響を少なくするため、経過措置期間を設けます

17~19年度…経過措置期間
上記3年間は経過措置期間として、本来の保育料よりも軽減されます。17~19年度は、現行保育料の約20%増、金額にすると、児童一人あたり月額で平均2,485円増の新たな保育料になります。

20年度以降…本来の保育料を適用
20年度からは、現行保育料の約40%増、金額にすると、児童一人あたり月額で平均4,969円増の新たな保育料になります。

ポイント2 認可保育園に3人以上の児童が入所している場合、第3子からは無料(新規事業)

生計を一にする世帯から、認可保育園へ同時に3人以上の児童が入所している場合、現在はすべての児童に保育料が掛かっています。改定後は、上から3番目の子どもから、保育料が無料になります。

新潟県中越地震被災義援金の受付状況

昨年10月の地震発生以来、皆さんからたくさんのご支援をいただきました。ありがとうございます。

◆新潟県中越地震被災地全体に対する義援金(1月31日現在の窓口受け付け分)

▷合計…8,674,966円 ▷団体(77件)…8,621,966円

◎団体名(受け付け順・敬称略。ただし、あだち広報16年11月25日号掲載団体は除く)…花畑地区センター管理運営委員会/花畑地区センター管理運営委員会 老人館体験手芸/青井三丁目の子ども会/日赤奉仕団足立区地区/医療法人社団 苑田会/おやじの会/西新井15部町会/東鏡瀬自治会/大谷田障害福祉施設/青井四丁目緑会/隅田自治会/鏡西会/足立区文化祭フリーステージ実行委員会/鏡瀬東町有志一同/鹿浜押部婦人会/梅田通町会/長門東部自治会/柳原北町会/花畑地区自治会/弘道幼稚園母会の会/梅島二丁目東町会/グリーンコーポナイズ自治会/柳原南町会/西川電気陸会/東京鏡瀬ライオンズクラブ/日ノ出町自治会/千住旭町自治会/都住舎人自治会/梅田正和町会/歓喜の演Vol.4「第九」/五反野コミュニティセンター/のびのび会/若宮自治会/島根町会/中央本町三丁目町会/金絲雀童謡の会一同/中央本町ふれあいまつり

実行委員会/三の輪町会/竹の塚上町会/喫茶パンキン有志一同/竹の塚南町会婦人部/塚田町会/柳原西町会役員一同/千住旭町会/湖江地区少年団体協議会/足立区青少年対策第四地区委員会/六木四丁目町会/東保木間町会/区立湖江中学校生徒会/区立第一中学校/梅島栄町会/六月中央団地自治会/佐野二丁目北町会/第六住宅会

▷個人(8件)…53,000円
今後も義援金の受け付けを下記のとおり行います。

<振り込み先/郵便振替>
口座番号 00530-2-2000
口座名義 日本赤十字社新潟県支部

※振込用紙の通信欄に「新潟地震」と明記
問先=地域支援課振興係 ☎3880-5855

◆足立区友好自治体「魚沼市(旧小出町)」に対する義援金(1月31日現在)

▷合計…30,441,299円 ▷団体(160件)…29,054,885円

◎団体名(受け付け順・敬称略。ただし、あだち広報16年11月25日号掲載団体は除く)…足立区少年軟式野球連盟/区立西新井中学校創立30周年記念実行委員会PTA一同/日本棋院足立支部/足立区テニス協会/千代田商店街振興組合/八千代齒科クリニック/足立成和信用金庫中央支店/足立区剣道連盟/足立四中昭和29年卒業3年F組クラス一同/辰沼リョウウエウ会G有志一同/東京歌謡連盟/

足立区子育て支援サービス利用者負担適正化審議会(以降、審議会)が、16年10月に、子育て支援サービスのうち、保育料の利用者負担の適正化について、区長に答申しました。その答申には、「5つの提言」(右下)があり、この答申の内容を踏まえ、4月から保育料を改定します。

保育料の改定による財源で、さらに子育て支援策の充実を図ります

今回の保育料改定により生まれた財源で、区は認可保育園の環境整備の要望に応じていくほか、それ以外の多様な保育のニーズやサービスに対応するための施策を行います(図1)。

図1 保育料の改定によって、今後行う取り組み(予定)

現在実施中

保育サービス

- ・公・私立認可保育園での保育
- ・認可外保育園での保育
- ・年末保育
- ・一時保育
- ・延長保育
- ・休日保育
- ・病後児保育

子育て支援策

- ・子育てホームサポート事業
- ・就学前児童の医療費無料化
- ・こども家庭支援センター運営
- ・子育てサロン
- ・ほっと・ほーむ事業
- ・子育て支援者育成事業
- ・児童の緊急一時保護
- ・だれでも使える一時保育

拡充 情報公開 内容充実

今後の予定

17年度予定

- ・保育環境の整備(エアコンの設置など)
- ・認可保育園の誘致
- ・認証保育所の整備
- ・保育ママの増員
- ・多様な保育サービスの拡充
- ・こども家庭支援センター運営の充実(子育て相談・支援、虐待防止ネットワーク事業)
- ・子育てホームサポート事業の拡大(地域の新たな連携で子育て支援)
- ・子育てサロンの全区展開

18年度以降予定

- ・認証保育所などの利用者への支援制度を発足
- ・子育て支援策、保育サービスの拡充
- ・認可保育園の誘致
- ・保育環境の整備

足立区の保育経費事情

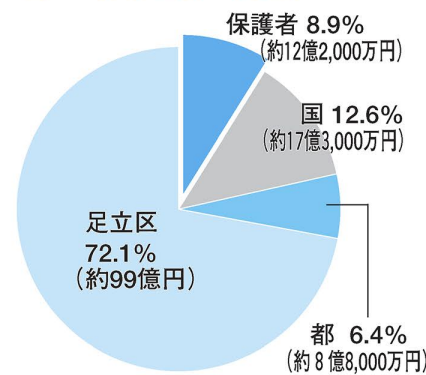
保育経費は約137億円!

この金額は認可保育園に通う児童の保育のために使われています。全保育経費約137億円のうち、72.1%を区が負担しています(図2)。

園児一人当たり平均月額142,000円

保護者が負担する園児一人当たりの保育料平均は、月額12,254円です。それに対し、保育経費は園児一人当たり平均で月額142,000円です。年齢の低い児童ほど人手が掛かるなどの理由で、費用が高くなります。

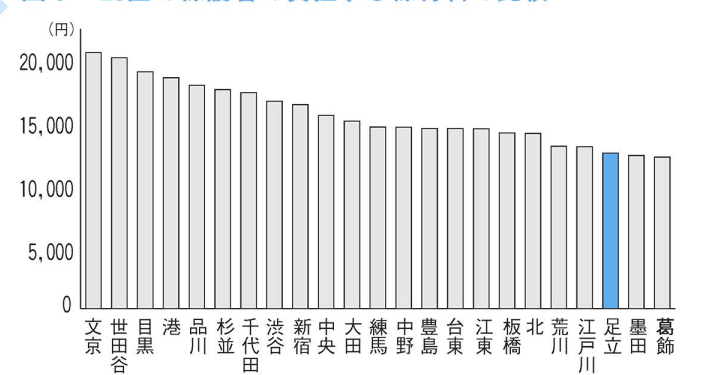
図2 保育経費の負担率



足立区の保育料は23区中、21番目

足立区の保育料は23区中、21番目です(図3)。14年度各区決算値より算出。園児総数は23区中第2位(8,642人。16年3月1日現在)となっています。

図3 23区の保護者の負担する保育料の比較



ル協会/区立上沼田小学校PTA/ほつぎめだかの会/竹の塚中町会/アダチライター/西新井本町一丁目アパート自治会/西新井公団住宅自治会/栗原町会/栗原南町会/西新井栄町二丁目町会/栗原団地自治会/興野北町会/西新井本町三丁目自治会/西新井第四自治会/西新井本町二丁目アパート自治会/西新井六丁目アパート自治会/西新井北町会/西新井東町会/西新井町会/西新井本町一丁目自治会/西新井仲町会/西新井中央町会/栗原一丁目アパート自治会/西新井地区町会自治会協議会/プリランテ/NPO法人すまいの相談室/ボランティアグループあじさい/神明・六木地区子ども会/区立藤小学校PTA/西新井緑町会/西新井公団住宅自治会/区立第五中学校PTA/区立興本小学校PTA/財団法人海外技術者研修協会/(株)わかばケアセンター/足立区鹿浜押部町会/住都公団竹の塚第一団地自治会

▷個人(116件)…1,386,414円
<振り込み先/足立成和信用金庫中央支店>
口座番号 普通1148676

口座名義 「小出町魚沼市義援金 足立区経済観光課長 清水 忠」

※振込手数料は足立成和信用金庫の各支店の窓口で振り込む場合のみ無料です。振込受け付けは3月31日で終了させていただきます 問先=視光係 ☎3880-5853
魚沼市への義援金は、一部を区長と区議会が直接現地へ届けたほか、魚沼市に送金しました。

くらしの情報!

★定員に先着順とあるものは2月15日から受け付け

4月から小・中学校に入学予定の方へ

◆国立・私立の小・中学校に入学を希望する外国人の方
まだ入学申請の手続きをしていない方は、就学係に至急申請してください。

◆国立・私立の小・中学校への入学が決定した方
入学する学校の入学許可証を就学係に提出してください。

◆区立小・中学校に入学する方
「就学届」を未提出の方は、至急、入学する学校に提出してください。

問先Ⅱ就学係
☎(3880) 5969

外国人学校の児童・生徒の保護者の方へ補助金を支給します
学費の負担を軽減するための補助金(16年度後期)は16年10月(17年3月分)を支給します。
対象Ⅱ次のすべてに該当する児童・生徒の保護者:外国人学校

17年第1回区議会定例会

本会議・委員会の傍聴は、区議会事務局で受け付けます。開会予定の1時間前から整理券を発行し、定員を超えた場合は30分前に抽選をします。
問先=区議会事務局議事係 ☎3880-5797

表1 17年第1回区議会定例会日程

日程	時間	会議名
2/23~25	午後1時	本会議
28(月)	午前10時	総務委員会
3/1(火)	午前10時	文教委員会
2(水)	午前10時 午後1時	議会運営委員会 本会議
3(木)	午前9時30分 午後1時	予算特別委員会
4(金)・7(月)・8(火)・10(木)・11(金)	午前10時 午後1時	
14(月)	午前10時 午後1時30分	区環境委員会 産業経済委員会
15(火)	午前10時	厚生委員会
16(水)	午前10時	建設委員会
17(木)	午前10時 午後1時30分	公共財産等活用調査特別委員会 交通網・都市基盤整備調査特別委員会
22(火)	午前10時	危機管理対策調査特別委員会
23(水)	午前10時	議会運営委員会
24(木)	午後1時	本会議

※日程は予告なく変更する場合があります

6・7面で問い合わせ先の電話番号がないものは区役所代表へ
☎3880-5111(代)

- ◆申込・・・申し込み方法
- ◆期限・・・申し込み期限
- ◆場・申・問先・・・場所・申し込み先・問い合わせ先
- ◆費用の記載のないものは無料
- ◆☎・・・ホームページアドレス
- ◆✉・・・Eメールアドレス

凡例

納税の相談はお早めに

16年度第4期の特別区民税・都民税の納期限が過ぎました。納期限後は、延滞金(年率14.6%)が加算されるだけでなく、引き続き納付がない場合は、差し押さえなどの処分を受けることがあります。

事情があつて納付できない場合や、不明な点があるときは、早めに相談してください。問先Ⅱ納税相談係
☎(3880) 5236

納税課徴収推進係
☎(3880) 5237

国民健康保険料の減免

対象Ⅱ災害にあつたり、自営業の方が倒産・破産、または自己の意思によらない失業などで収入が極端に減少し、資産・能力の活用を図つたにもかかわらず、保険料の支払いがでさなく、収入減などは該当しませんが、納期限後は、延滞金(年率14.6%)が加算されるだけでなく、引き続き納付がない場合は、差し押さえなどの処分を受けることがあります。

内容Ⅱ申請月以降分から3カ月単位で減免。6カ月を限度。申込Ⅱ事前に電話の上、窓口へ申・問先Ⅱこくほ年金課資格賦課係
☎(3880) 5240

将来、年金を減額されたり、受給できなくならないために、表2に該当する方は届け出をしてください。

国民年金の手続きをお忘れなく

都営シルバーピア西綾瀬(高齢者向け住宅)の管理人募集
対象Ⅱ住み込みでできる、55歳以下で同居する家族がいる方勤務内容Ⅱ高齢者の日常生活相談や緊急時の対応業務 採用予定Ⅱ17年4月 ※そのほか特定公共賃貸住宅入居資格要件あり。くわしくはお問い合わせください。申・問先Ⅱ住宅管理係
☎(3880) 5938

区営シルバーピアの入居者募集(65歳以上単身者向け)

申込用紙配布期間Ⅱ2月16日(23日(土・日曜は除く)) 配布場所Ⅱ住宅管理係、各区民事務所(無くなり次第配布終了) ※くわしくは「募集のしおり」をご覧ください。問先Ⅱ住宅管理係
☎(3880) 5938

表2 年金手続きが必要なとき

届け出が必要なとき	手続きに持参するもの	手続き後の種別
会社などをやめたとき(厚生年金などの加入者でなくなったとき) ※扶養されている配偶者の方は併せて届け出をしてください	年金手帳または基礎年金番号通知書、勤務先・退職年月日のわかるもの、印鑑	第1号被保険者
厚生年金などに加入中の(妻)の扶養でなくなったとき(収入が増えた、離婚した)	年金手帳または基礎年金番号通知書、扶養でなくなった日がわかるもの、印鑑	第2号被保険者
会社などに就職したとき(厚生年金などに加入した)	年金手帳または基礎年金番号通知書、健康保険証、印鑑	第2号被保険者

2月の休日納税・納付相談

日時=2月27日(日)、午前9時~午後4時 場所=区役所 問先=納税相談係 ☎3880-5236
納税課徴収推進係 ☎3880-5237
こくほ年金課納付相談係 ☎3880-5243
介護保険課収納管理係 ☎3880-5744

消費者団体の登録を受け付けます

消費者センターの登録団体は、エル・ソフィア内の施設利用予約の抽選に参加できます。また、「消費者センターだより」など、暮らしの情報提供を受けられます。登録有効期間Ⅱ4月1日~18年3月31日 対象Ⅱ次のすべてに該当する団体・グループ:消費生活問題に関する活動を行っている/営利を目的としない/構成員が5人以上で、区内在住・在勤者が過半数を占める 申込Ⅱ必要書類(登録申請書、会則、会員名簿、活動報告書など)を持参 ※申請書は消費者センターで配付 申・問先Ⅱ消費者センター
☎(3880) 5385

都市計画案の縦覧を行います

この内容について関係のある方は、都知事または区長に意見書を提出できます。

◆都が決定する都市計画案
内容=>新交通専用道第二号日暮里・舎人線の変更 >都市高速鉄道日暮里・舎人線の変更 >用途地域の変更
◆区が決定する都市計画案
内容=>高度地区の変更 >防火地域および準防火地域の変更 >特別工業地区の変更 >江北駅(仮称)周辺地区地区計画の決定 >西新井駅西口周辺地区地区計画の変更 >六町地区地区計画の変更 >上沼田南地区地区計画の変更 >伊興町前沼地区地区計画の変更 >佐野六木地区地区計画の変更 >足立東部地域神明南地区地区計画の変更 >国道4号A地区(日光街道)沿道地区計画の変更 >足立区環状七号線B地区沿道地区計画の変更 >西新井駅西口周辺地区防災街区整備地区計画の決定 >関原一丁目地区防災街区整備地区計画の決定 >足立一・二・三丁目地区防災街区整備地区計画の決定 公告日=2月21日 縦覧・意見書提出期間=2月21日~3月7日 意見書提出先=>都決定の都市計画案...都・都市計画課 >区決定の都市計画案...区・都市計画係 縦覧場所・問先=区・都市計画係 ※都決定の都市計画案は都・都市計画課でも縦覧できます。区域など、くわしくはお問い合わせください。区・ホームページでもご覧になれます ☎3880-5280
HP http://www.city.adachi.tokyo.jp/

家庭用品・電気用品の立入検査にご協力を

家庭用品の品質に関する表示の適正化と、電気用品による危険および障害の発生を防止するため、立入検査を行います。検査員が3月4日までに伺います。対象Ⅱ家庭用品・電気用品販売事業者のうち、無作為抽出された事業者 問先Ⅱ消費者センター
☎(3880) 5385

先進的な環境改善活動に

対し助成します
募集期間Ⅱ2月10日~2月25日 対象Ⅱよりよい環境を生み出した

農業委員会選挙人名簿の縦覧

選挙管理委員会では、毎年農業委員会委員選挙の選挙人名簿を調製しています。この選挙人名簿を選挙人に対し、次のとおり縦覧します。期間Ⅱ2月23日~3月9日 場・問先Ⅱ選挙管理委員会事務局
☎(3880) 5581

あなたの企画で講座を作りませんか

男女共同参画社会の実現をめ

区内に見本となる活動を行っている区民、非営利団体およびその他の事業者 内容Ⅱ区環境基金審査会の意見を聞き、決定した活動に對して、区環境基金を活用して助成金を交付 申込Ⅱ必要書類を持参 ※募集要項などは環境課で配付。結果は決定次第、郵送で通知 問先Ⅱ環境課計画 ☎(3880) 5935
さし、区民が企画し主体的に運営する「区民企画講座」の企画を募集します。対象Ⅱ区内に活動の拠点を置く7人以上(うち区内在住、在勤、在学の方が7割以上)のグループ ※営利または特定の政党・宗教活動を目的とする団体を除く 内容Ⅱ男女平等、性別による差別や格差の解消など、男女共同参画社会の実現を目的とするもの ※1講座3回以内。趣味、教養、レクリエーションなどの内容は除く 開催時期Ⅱ8月~18年1月 申込Ⅱ所定の申込用紙を提出 ※申込用紙は男女参画プラザで配付 期限Ⅱ4月8日 ※申し込み締切後、応募グループによる「企画説明会」を行い、採用企画を決定。また、講座の日程などは、各グループと男女参画プラザの協議で調整 場・申・問先Ⅱ男女参画プラザ
☎(3880) 5222

催し物ガイド

★先着順
定員あるものは
2月15日
から受け付け

区・観光協会からのお知らせ

◆第19回足立区観光写真コンクール入賞作品展

内容 応募総数255点の中から、専門家などの審査の結果、入賞した30作品を展示します。期間 2月15日(土)～28日(土)正午まで ※2月18日(土)～20日(日)を除く 場所 区役所1階区民ロビー

◆光の祭典「街中イルミネーションコンテスト」審査結果

区民参加による「街中イルミネーションコンテスト」は、東西地域に分かれて、審査会を行った結果、次の方々が入賞し、光の祭典最終日に表彰式を行いました。最優秀賞 成井多喜男(人谷一丁目) 酒巻さなえ(中川三丁目) 聖フランシスコ幼稚園(東和四丁目) 旬坂田工務店(千住柳町) 優秀賞 会田真由美(弘道二丁目) 儘田吉夫(西伊興二丁目) 仲良しグループ(花畑一丁目) 竹塚幼稚園(竹

の塚五丁目) ※敬称略・順不同
問先 区・観光協会
☎(3880) 5853

第13回マイタウン就職面接会

日時 2月23日(水)、午後1時～4時(受け付けは午後0時30分から) 場所 区役所庁舎ホール 内容 足立・荒川区内の企業約30社が参加し、その場で人事担当者との面接ができます。 ※何社でも面接ができますので、複数の履歴書を用意してください 問先 ハローワーク足立企画調整部門
☎(3870) 8609

区・経済観光課計画調整係

☎(3880) 5182

オーストラリア音楽とワインの夕べ

日時 3月9日(水)、午後6時30分～8時 場所 ベルモント公園 内容 民族楽器デズジェリ

にはどうしたらいいの?」など、仕事探しに関することなら何でも相談してください。

◆仕事発見テスト

自分の興味・関心から職業を探索します。自分に合った仕事や、今まで知らなかった仕事に出会うきっかけになるはずですよ。

◆就職のためのパソコンセミナー

就職活動をする際、パソコンができてなくて困った方も多いはず。「ワードセミナー」では、まず簡単な文字入力から始めます。さらに、簡単なカバレーターを作成します。履歴書の添え状としても利用できます。「エクセルセミナー」では、表計算が

◆個別相談

プロの就職アドバイザーがあなたの仕事探しをサポートします。「自分に合う仕事を探したい」「あこがれのあの仕事をする

あなたの就職をサポートします



「あだちワークセンター」リクルートでは、区内在住で30歳未満の方の就職活動をサポートしています。就職に関する相談など、次のようなサービスを利用することができます。

ドウトバイオリン、パーカッションのアンサンブル 定員 60人(抽選) 費用 区民交流協会会員:千円 △一般:二千円 申込 往復ハガキに希望者全員の名前、氏名、年齢、電話番号、ガキ一枚で4人まで申し込み可。重複申し込みは無効。返信ハガキの表面に代表者の住所、氏名を必ず記入 期限 2月24日必着 申・問先 区民交流協会(経済観光課内) 〒120-8510 中央本町1-17-1
☎(3880) 5720

基本計画・自治基本条例説明会

日時 3月13日(日)、午後2時～4時 場所 エル・ソフィア 内容 区では16年12月に、区民との協働を実現するための「自治基本条例」を、今年2月には、協働を経営理念とした新たな「基本計画」を策定しました。その内容についての説明会を行います。一緒に力強い足立区を実現していきましょう 定員 70人(先着順) 申込 電話・ファクス・電子申請・Eメール

分譲マンション維持管理セミナー

日時 3月5日(土)、午後1時30分～5時 場所 区役所庁舎ホール 対象 区内分譲マンション居住者 内容 表3 定員 60人(先着順) 申込 電話 申・問先 住宅計画係
☎(3880) 5249

わらべうた講座

日時 3月4日(金)、午前10時～正午 場所 中央図書館 対象 2歳以上のお子さんと保護者 内容 親子で一緒に、伝承されてきたわらべうたに親しみます 定員 20組(抽選) 講師 落合美知子氏(わらべうた研究家) 申込 往復ハガキに住所、氏名、子どもの名前と年齢、電話番号を明記 期限 2月21日消印有効 申・問先 中央図書館児童係 〒120-0034 千住5-13-15
☎(5813) 3745

簡単にできます。まずはよく使われる機能から試します。日時 3月9日(水) エクセルセミナー:3月9日(水) ワードセミナー:3月9日(水) 16日(水)、いずれも午後2時～4時30分 場所 学びピア21 定員 各20人

◆あだちワークセンター

時間 午前9時～午後5時(土・日・祝日除く。受け付けは4時30分まで) 場所 区役所
申・問先 ㈱リクルート
☎(3880) 5539
FAX(3886) 5833
adachi_workcenter@hotmail.com

◆第15回プチ展示「平成16年度の出土遺物展」

日時 2月11日～4月10日、午前10時～午後4時 内容 今年度行った発掘調査で出土した古墳時代や中世の遺物を展示 場・問先 伊興遺跡公園
☎(3898) 9111

◆三世交代千住遊びまつり

日時 2月20日(日)、午前10時～午後1時 場所 千住公園 ※雨天時は千住児童館 内容 大人も子どもも、障害のある子ども

表3 分譲マンション維持管理セミナー内容

	内容
第1部	模擬総会 ～円滑な総会の進め方～
第2部	グループ別懇談会 ～マンションの問題を話し合おう～

ない子ども、みんなで一緒に昔の遊びを楽しみます。大型紙相撲・千寿かるた・ベゴマ・竹馬ほか 申込 当日直接会場へ 問先 千住児童館老人館
☎(3882) 2765

みんなで遊ぼう

日時 2月26日(土)、午後1時30分 対象 幼児以上 ※幼児は保護者同伴 内容 レクリエーションゲームと一芸大会 ※障害のある子どもも来てください 申込 当日直接会場へ 場・問先 西保木間児童館
☎(3884) 1114

土木の日記念フォーラム

日時 2月28日(月)、午後1時30分 場所 ギャラクシティ・西新井文化ホール 内容 辰巳琢郎 川のトークショー/北野大基調講演/パネルディスカッション/川のコンサート 定員 900人(先着順) 申込 当日直接会場へ 問先 計画調整課計画係
☎(3880) 5904

人権研修会「人間らしく生きるために講演と映画のつどい」

日時 3月8日(火)、午後2時～4時30分 場所 区役所庁舎ホール 内容 私たちの暮らしを見つめ直し、人権問題の解決に向けて、一緒に考えます。▽講演「人権って何だろう?」▽一緒に考えてみませんか」▽特

別報告「大量差別はがき事件について」▽映画「そっとしておけば:寝た子を起こすなどという考え方」講師 竹内良氏(JFEスチール株式会社 人権啓発室長)▽特別報告:浦本登至史氏(区内在住被害者) 定員 150人(先着順) 申込 電話またはファクスで氏名を連絡 申・問先 生涯学習課社会教育係
☎(3880) 5988
FAX(3880) 5606

都民ゴルフ場の区民開放参加者募集

日程 3月26日(土) 対象 区内
問先 公園緑地係
☎(3880) 5918

掲示板

3月スキーツアー
日時 3月18日～21日 場所 長野県志賀一の瀬スキー場 定員 40人(先着順) 費用 2万3千円 ※講習希望者は1日5千円増し、2日間は8千円増し 申込 電話 期限 3月10日 申・問先 区スキー協会
☎090(4601) 1353

17年第1回東京二十三区清掃一部事務組合議会定例会開催

日時 2月25日(金)、午後2時(傍聴受け付けは午後1時) 場所 東京都政会館(千代田区九段北1-1-4) 問先 東京二十三区清掃一部事務組合議会事務局
☎(5210) 9729

在任・在勤の方 定員 180人(先着順) 費用 6千500円 ※当日現地にて支払い。昼食代、口ツカキ費は別途必要 申込 往復ハガキに代表者および参加者全員(一枚4人まで)の住所、氏名、年齢、性別、電話番号を明記 ※往復ハガキ以外の申し込み、重複申し込みは、すべて無効 期限 2月28日必着 ※決定通知は3月上旬発送予定 場・申先 東京都民ゴルフ場 〒123-0865 新田1-15-1
☎(3919) 0111

制作だより

問もなくやってくる卒業・卒園シーズン。新たな旅立ちを目前に控え、今、子どもたちはどんな夢や希望を持っているのでしょうか。また、保護者の皆さんは一回りも二回りも大きく成長した子どもたちのことを、どのような思いで見つめているのでしょうか。今回の番組では、両手一杯の希望と少しの不安を胸に、未来にはばたいていく小学生、保育園・幼稚園児と保護者の皆さんの「今」を司会の林賢一が直撃リポートします。お見逃しなく!

《広報係》
「情報キャッチ 好きです。あだち」放送予定
あだちコミュニティチャンネル(ケーブルテレビ足立9CH)

放送日	特集内容
2/14~20	未来にはばたく子どもたち(仮)

※1日3回放送(午前9時30分、午後0時30分、午後6時)

みんなに優しい 道路環境をつくらおう!

道路はみんなが使うものです。だれもが安心して通行できなければなりません。

そのため、通行の妨げになるような道路上での作業や、物品を置くなどの行為は禁止されています。

今回は、点字ブロックの役割をとおして、道路の正しい使い方を考えてみます。

点字ブロックとは

正式名称は「視覚障害者誘導ブロック」といい、1967年に、世界で初めて、日本の岡山県で誕生しました。

点字ブロックは、目が見えない人や視力の低い人が、安全に、安心して歩行できるように設置されています。

つえや足の裏でブロック上の凸凹を確認しながら進めるようになっていきます。



点字ブロックの種類

区内にも多くの点字ブロックが設置してあります。区内の点字ブロックを、すべて一列に並べたとすると、その長さは約15kmになります(16年3月31日現在)。点字ブロック1枚の大きさは、おおむね30cm四方です。

このブロックが、視覚障害者へ道を知らせる大切な役割を果たしているのです。

点字ブロックには、「線状ブロッ

ック(写真右下)」と「点状ブロック(写真左上)」の2種類があります。

線状ブロックの役割は進む方向を示し、点状ブロックは注意を促します。

この2種類のブロックを使い分けて道路上に設置することで、視覚障害者が安全に目的地へたどり着けるようになっていきます。

物を置かないで!

せっかく点字ブロックを設置しても、その上に物を置いてしまつては目的を達せられません。

また、点字ブロック上はもちろぬ、道路上やその付近に看板・商品などの物を置くと、皆さんの安全な通行を妨げることになります。

▲せっかく点字ブロックがあつても、上に物を置いてしまつたら...

点字ブロック、道路に支障があるなどの連絡、お問い合わせは、区・監察係へ
 ☎(3880) 5265

該当の道路が都道か国道か分かる場合
 ▼都道: 都・第六建設事務所
 ☎(3882) 1151

▼国道: 東京国道事務所亀有出張所
 ☎(3600) 5541

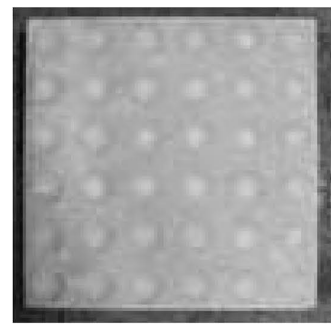
道路は正しく使おう

つてしまいます。

区では、交通に支障がないように、巡回パトロールを行っているほか、皆さんからの通報をもとに区が管理している道路上の違法・不正な使用、そのほか危険な行為に対して、是正を求めるなどの対策を行っています。

だれもが安心して通行できる優しい道路環境をつくるためには、皆さんがほかの人を気遣い、思いやりの心を持たなければなりません。

皆さんの優しい気持ちが生み出した優しい道路環境を生み出します。ご協力をお願いします。



▲注意を促す点状ブロック



▲進行方向を示す線状ブロック

安全は あなたの自覚 周りの目

～足立区生活安全推進標語最優秀賞～
 地域の防犯活動や防犯・防火キャンペーンを通して、安全で安心なまちをつくりまします 《危機管理課》



「はいつー!」カルタめがけてダイビングキャッチ

だれが早く取れるかな? 百人一首大会

1月19日、六木児童館で、手作りカルタを使った百人一首大会が行われました。

小学校1年生、2・3年生、4～6年生の3グループに分かれての個人戦。1年生が熱戦を繰り広げている最中にも、高学年の子どもたちは、正しい札が取れているかを見てあげるなど、学年を越えた交流もありました。

「手は、ひざの上に乗せて～」の合図で上の句が

読み始められるので、普段は正座に不慣れな子どもたちも、この日ばかりはきちんと正座。カルタを楽しみながら礼儀作法も学んでいました。



スケッチあだち

まちの情報・話題をお待ちしています。 問先=広報係 ☎3880-5815

初大師

弘法大師の月命日である毎月21日、西新井大師では縁日が開かれます。

その中でも毎年1月21日は、一年初めの縁日として、境内にはたくさんの露店が並び、特ににぎわいます。

今年も晴天に恵まれ、1月の穏やかな日差しの中、多くの人々が足を運びました。

また、園内に咲く寒桜と梅の周りではウグイスもさえずり、訪れた参詣客を楽しませました。



▲多くの人々が訪れる初大師は、足立の冬の風物詩です



寒さの中にも確実に春の足音が大きくなっています

早春の訪れ

春の訪れを一番早く告げる山菜と言われる「ふきのとう」。

食卓で「ふきのとう」を目にする事は珍しくなくなりましたが、ふと目を止めた区内の庭先でも姿を見ようになりました。

冬の硬い地面を割って出てきた温かい息吹に、ちよっぴり早い春の訪れを感じます。

まだまだ雪が降ったり、寒風が吹く中、自然の力強さを感じた一瞬でした。