



2005年
(平成17年)
3/25
第1432号

あだち 広報

●発行/足立区 ●編集/広報課
〒120-8510 足立区中央本町1-17-1
☎3880-5111(代)
FAX 3880-5610(広報課)
http://www.city.adachi.tokyo.jp/
あだち広報は毎月10日・25日、
ズームアップは6・8・10・1・3月発行

8月24日

つくばエクスプレスの開業日が 決まりました! 秋葉原～つくば間(全線)営業開始



図1 つくばエクスプレス路線図



つくばエクスプレスは、ワンマン運転で運行します。6両編成で、最高速度は時速130kmです



昭和60年の運輸政策審議会答申から20年の歳月を経て、いよいよつくばエクスプレスが開業します。つくばエクスプレスは、都心(秋葉原駅)と首都圏北東部(つくば駅)、約58.3kmを最短45分で結びます。区内には、北千住、青井、六町の3駅が設置され(8面)、交通の利便性の向上と共に、地域の活性化などが期待されています。

つくばエクスプレスについてのお問い合わせは、つくばエクスプレス推進係へ ☎3880-5719

つくばエクスプレスが開業すると

足立区も含めた首都圏北東地域の交通利便性が向上すると同時に、JR常磐線など従来の路線の混雑が緩和され、通勤・通学における快適性の向上も期待されます。また、首都圏の宅地供給の促進や、沿線地域の活性化などにも貢献します。

みんなに使いやすく

つくばエクスプレスの駅施設は、スムーズな乗降、ホームと車両床面との段差を極力小さくするなど、だれにでもやさしいユニバーサルデザインを取り入れています。また、大型エレベーターや可動式ホーム柵、ゆとりある改札口、見やすく分かりやすい案内表示や使いやすいトイレなどの導入により、快適性を追求しています。

秋葉原～つくば全区間を走行する編成には、中間の2両にセミクロスシートを設けます



ホームからの転落を防止するため、各駅には可動式ホーム柵が設置されます

今号の主な内容

- 2・3面 ▽保健福祉ガイド/宿泊施設インフォメーション
- 4・5面 ▽春の足立区交通安全運動/区の組織が変わります/新線まちめぐり
- 6・7面 ▽くらしの情報/催し物ガイド/「安全・安心なまち」
- 8面 ▽つくばエクスプレス/スケッチあだち

情報キャッチ!! 好きであだち

17年4月11日～17日
午後0時30分/午後6時
ケーブルTV足立(9CH)

「統治から協治へ」



今年も卒業式の季節を迎えました。社会人の中には定年退職する方もいます。進学や社会、第二、第三の人生へと羽ばたいていくとき、新たな出会いや人生に、期待や希望を持ちます。さて、25日から「自然の叡智」をテーマに、「愛・地球博」が愛知県で開催されます。21世紀の人類は、地球環境問題とエネルギー問題、人口問題と食糧問題、世界平和と実現など、人類生存の根幹にかかわる様々な問題に直面しています。真の成熟社会は地球の持続可能性を考える社会だとも言われ、地球の豊かさが社会の豊かさにつながっていくのです。

数年後、いわゆる「団塊の世代」が第一線から退いていきます。この世代は戦後のベビーブーム世代で、戦後の復興、高度成長やオイルショックなど、様々な局面で社会や経済の変革と共に生きてきています。この世代の人たちが地域に戻ってくると、コミュニティ活動やまちづくり活動も大きく変わっていくはずです。

加速する高齢社会、少子化、社会システムの転換、地方分権の推進、都市更新などの課題も踏まえ、区の新しい基本計画は、大きな社会変化を前提に、新たな協働、協治を追求することを理念としました。先日行われた、基本計画の住民説明会での皆さんの貴重なご意見を、これからの区政経営に生かしていきます。

足立市長 鈴木恒年

保健福祉ガイド

★定員に先着順とあるものは3月29日から受け付け

毎月第3土曜日の予防接種 外来が始まります

4月から、8月と12月を除く毎月第3土曜日に、子どもの定期予防接種外来を行います。平日に予防接種を受けにくい方は、この機会を利用してください。
日時：4月16日(土)、午後3時～5時 場所：足立区医師会館(中央本町3-4-4) 対象：各予防接種の法定年齢内の子ども 内容：麻疹、風しん、三種混合、二種混合、日本脳炎 申込：母子手帳、予防接種予診票を持参の上、保護者同伴で当日直接会場へ 問先：母子保健係 ☎(3880) 5892

身体障害者福祉タクシー券を送付します

17年度分「福祉タクシー券」を、4月上旬に配達記録で郵送します。対象：身体障害者手帳を持っている方で、下肢・体幹・平衡機能障害1～3級/視覚障害1級/内部障害1級

健やか親子1歳児学級が始まります

日時等：健康カレンダーをご覧ください 内容：1歳児の発達、食事、むし歯予防について学んだり、仲間づくりや個別健康相談など、親子の健康づくりのための総合的な学習 申込：電話または窓口 場：申・問先：各保健総合センター

17年度第1回区生業資金

期間：4月5日～15日 ※用紙配付は3月25日から 対象：生活保護を受けているなどの理由により、一般の金融機関からの融資が困難な方で、この融資を受けることで独立の生計が立てられ、次のすべての条件を満たす方：区民に1年以上居住/世帯の生計を立てる住民登録上の世帯主/事業の新規または拡充が目的/世帯員全員の住民税が非課税/身元の確かな連帯保証人が一人いる/使途は原則とし

2・3面で問い合わせ先の電話番号がないものは区役所代表へ ☎3880-5111(代)

◆申込・・・申し込み方法
◆期限・・・申し込み期限
◆場・申・問先・・・場所・申し込み先・問い合わせ先
◆費用の記載のないものは無料
◆☎・・・ホームページアドレス
◆✉・・・Eメールアドレス

凡例

乳がん検診(マンモグラフィ) 5～6月受診分

乳がんの早期発見に役立つといわれているマンモグラフィ(乳房X線撮影)と視触診の併用による乳がん検診を行います。受診場所は、次の3カ所(ア～ウ)です。
◆ア、区内(2日制) 受診日等：▽1日目(5月上・中旬)：X線撮影 ▽2日目(6月上・下旬)：視触診および判定 受診方法等：区からの受診案内が送付された後、X線撮影

対象：区内在住で、40歳以上の女性(乳がん治療中・経過観察中の方および豊胸手術などをした方は対象外) 受診間隔：2年に1回 ※前回受診から2年経過していない方は対象外です 費用：2千円(X線撮影機関で支払い) ※生活保護受給者は免除制度あり 申込：図1の記入例に従い、ハガキに、受診場所の希望優先順などを明記 期限：4月4日消印有効

◆イ、癌研究会有病院健診センター(江東区有明1日制) ※以下、癌研 受診日：5～6月の区が指定した日(受診案内で通知します) 検診内容：X線撮影・視触診など ※判定結果は後日郵送 定員：120人(先着順) ◆ウ、東京都予防医学協会(新宿区市谷1日制) ※以下、予防医学協会 受診日等：5月の受診で、区からの受診案内が送付された後、予防医学協会に電話予約 検診内容：X線撮影・視触診 ※判定結果は後日郵送 定員：200人(先着順・受診日ごとに定員あり) いずれも

図1 乳がん検診申し込みハガキ記入例

乳がん検診(マンモグラフィ希望)	〒120-8510 足立区中央本町1-17-1
住所	〒000-0000 足立区000-0-0
氏名	足立 花子
年齢	〇歳
生年月日	昭和〇年〇月〇日
電話番号	〇〇〇〇-〇〇〇〇
第一希望	ア、区内
第二希望	イ、癌研
第三希望	ウ、予防医学協会

表1 17年度狂犬病予防注射会場等一覧表

日程	午前の部(午前10時～11時30分)	午後の部(午後1時30分～3時)
4/12(火)	元洲江公園(保木間2-17-1) 押部公園(鹿浜センター横)	神明南材料置場(神明南2-14-5) 梅島公園(梅田7-20-9)
13(水)	しょうぶ沼公園(谷中2-4-1) 鷺神社(島根4-25-1)	西伊興ファミリー広場(伊興5-21) 柳原神社(柳原2-38-1)
14(木)	江北区民事務所(江北3-39-4) 竹の塚第六公園(竹の塚2-25-3)	千住公園(千住大川町35-1) 青井公園(青井1-11-11)
15(金)	花畑公園(花畑4-40-1) 中川区民事務所(中川4-43-4)	西新井法人会駐車場(栗原3-10-16・西新井税務署裏) 東和保健総合センター(東和3-12-9)
18(月)	舎人区民事務所(舎人1-3-26) 区役所(中央公園前・中央本町1-17-1)	保塚区民事務所(保塚町7-16) 新田区民事務所(新田2-2-2)
19(火)	佐野区民事務所(佐野2-43-5) 扇西公園(扇2-13-26)	谷在家障害福祉施設(谷在家3-13-1) 旧千寿第六小学校跡地(千住龍田町9)
20(水)	総合スポーツセンター(東保木間2-27-1) 舎人氷川神社(舎人5-21-34)	八幡神社(関原2-35-22) 江南区民事務所(宮城1-15-14)
21(木)	千住保健総合センター(千住仲町19-3) 東綾瀬区民事務所(東綾瀬1-5-17)	興野神社(興野2-1-4) 前沼公園(西竹の塚2-12-4)

犬を飼っている方へ

生後3カ月以上の飼犬は、毎年1回の狂犬病予防注射が義務付けられています。また、登録をまだ済ませていない犬の飼育者の方へ
◆飼い犬の登録と狂犬病予防注射のお知らせ
い主は、併せて飼犬の登録をしてくださいます。日時等：表1(雨天決行) 費用(1頭)：▽登録済犬：3千550円(登録料3千円含む) 犬：6千550円(登録料3千円含む) 申込：当日直接会場へ
◆マナーを守って飼いましよう
道路や河川敷、公園内で、放し飼いの犬にみまわたり、急に飛びつかれる事故が起きています。散歩の時は必ず犬をつないでください。また、ふんは責任を持って片付けてください。
問先：住居衛生係 ☎(3880) 5375

4月の休日接骨院当番所

骨折や脱きゅう、ねんざ・打撲などの応急施術を当番制で行っています。《健康推進課》

日程	施術所名	所在地
3	佐藤接骨院	柳原2-20-12 ☎3879-4177
	柿沼接骨院	島根3-22-21 ☎3884-4333
10	玉沢接骨院	中央本町3-13-15 ☎3852-2403
	大川接骨院	皿沼1-9-11 ☎3853-2933
17	伊勢谷整骨院	大谷田4-10-11 ☎3606-5898
	柳沼整骨院	古千谷本町1-10-2 ☎3897-7451
24	赤川接骨院	千住東1-14-6 ☎3881-6809
	新藤接骨院	西新井栄町3-9-1 ☎3886-5259
29	大高接骨院	一ツ家3-27-13新宅コーポ104 ☎3884-9856
	大澤接骨院	江北4-12-5 ☎3854-2278

※いずれも時間は、午前9時～午後5時

健康カレンダー 4月の予定

相談名	対象・内容	竹の塚保健総合センター※ ☎3855-4151	千住保健総合センター ☎3888-4277	江北保健総合センター ☎3896-4004	東和保健総合センター ☎3606-4171	中央本町保健総合センター ☎3880-5351	申込・費用等	
健康相談	成人のための保健相談(中学生以上)	13、27 午前9時～10時30分	25 午前9時～10時30分	26 午前9時～10時30分	5 午前9時～10時30分	14、28 午前9時～10時	予約不要 検査は有料	
事業所保健相談	障害者のための保健相談	4月には行いません						事業所単位で予約検査は有料
心の健康相談	区内の小規模企業に勤める方たちの健診	19 午後	8 午後	8 午前	18 午後	13 午後	電話予約	
アルコール相談	不眠、いらいらなど心の悩み相談(専門医の相談)	27 午後	個別相談のみ行っています					
もの忘れ相談	お酒をやめたい・やめさせたい方のグループ相談	11 午後	27 午後					
食生活相談	高齢者のもの忘れ(認知症)について、専門医による相談	8、22 午後	21、27 午前、午後	12 午前	5、26 午前	26 午後	予約不要	
子どもの歯科相談	生活習慣病予防のための食生活相談	12、26 午後1時～2時30分	8、22 午後1時30分～2時30分	13、27 午後1時30分～2時30分	8、22 午後1時30分～2時30分	5、19 午後1時30分～2時30分	予約不要	
子育てと栄養相談	3歳までの乳幼児の歯科健診と相談	19 午後1時30分～2時30分	6 午後1時30分～2時30分	8 午前9時30分～10時30分	6、20 午前9時～10時30分	19 午後1時～2時	電話予約 ※一部有料の場合があります	
エイズ相談と検査	育児相談(赤ちゃんの身長・体重も測れます)	エイズ相談のみ行っています						相談=随時
思春期相談	エイズ相談、HIV抗体検査および性病検査(梅毒、クラミジア)検査 ※匿名でできます。4月からは希望により、性病検査も同時に受けられます	14 午前9時30分～11時30分	毎週木曜日 午前9時30分～11時				8 午後2時～4時	電話予約
健やか親子1歳児学級	ひきこもり・対人恐怖症・不登校などの相談	19 午後	7 午前	8 午前	6 午後	8 午前	電話または窓口で予約	
こんにち歯・ひろば	1歳児の発達、食事、むし歯予防について(1歳誕生日前後の幼児対象)	21 午前	26 午後	20 午後	6 午後	14 午後	電話予約	

※竹の塚保健総合センターは、4月1日から移転します。住所=西竹の塚1-11-2 エミエルタワー竹の塚2階 ☎3855-5082

在宅介護支援センター 4月の家族介護者教室

Table with 3 columns: 施設名(主催), 日時, 内容等. Lists various support center activities for family caregivers in April.

※「申込=」の記載が無いものは、当日直接会場へ

胃と大腸のがん検診を行っています。胃の検診では、ペプシノゲン法とX線撮影法のいずれかを選べます。

関節リウマチ講演会「リウマチの薬物治療」日時：4月9日(土)、午後1時30分～3時30分

表2 消化器がん検診日程

Table showing blood test and X-ray photography schedules for digestive organ cancer screening in May and June.

②X線撮影+検便 場所(保健総合センター) 5月 6月 中央本町 ー 3、24

じん不全の方はX線撮影法のみ可。いずれの場合も大腸がん検診のみの受診も可。

げんきず！ぜん息児 水泳教室(第一期募集) ぜん息の子どものスポーツは、何がいかお悩みの方、まず、水泳を試してみませんか。

障害者ダンス講習会「ダンスパートナー募集」 地域交流の一環として行われる「障害者ダンス講習会」において、障害者のサポートをするボランティアを募集します。

綾瀬あかしあ園・神明福祉園の看護師募集 対象：正看護師・准看護師・保健師 勤務内容：利用者・職員

竹の塚保健総合センター・竹の塚休日応急診療所・竹の塚休日応急歯科診療所は、エミエルタワー竹の塚に移転します

3施設がエミエルタワー竹の塚2階(西竹の塚1-11-2)に移転します。移転先での業務開始日および現在の施設での業務終了日=表3

表3 移転に伴う業務開始日時等. Table with 3 columns: 施設名, エミエルタワー竹の塚での業務開始日, 現在の施設での業務終了日.

宿泊施設 インフォメーション 6月分の利用案内 申込：区民事務所・生涯学習振興公社の各窓口で無料配布する。

空き室の利用(6月分) 抽選後の空き室の申し込みは、5月1日から直接希望の施設で電話受け付けをします。

表4 各施設利用案内(6月利用分)

Table with 4 columns: 利用できる施設, 利用できる方, 6月の利用できない日, 受付時間. Lists facility usage details for June.

※利用申込は2人以上。1施設に対して、1グループにつきハガキ1枚でお願いします

お問い合わせは 宿泊については：各施設予約電話へ(表4) 団体利用については：地域支援課係

区の組織が変わります

～基本構想・基本計画の実現に向けた組織改正を行います～

お問い合わせは、政策課へ ☎3880-5811

区民の皆さんが参画して策定した区の新しい基本構想や基本計画の実現に向けて、区の組織を4月から改正します。

組織改正の目的は基本計画の目標達成

17年度は、新基本構想・基本計画の最初の年となります。

今回の基本構想は、「協働で築く力強い足立区の実現」をめざします。策定にあたっては、区民の皆さんが参画した「新基本構想策定区民委員会」での検討から始まり、「基本構想審議会」による議論など、2年に及ぶ作業を経てきました。

また、この基本構想を実現するため、区が行う様々な事業を体系化した基本計画を定め、今後は、基本計画に掲げる目標を確実に達成し、その成果を区民の皆さんに示していきます。

基本計画の目標を達成するために、4月から組織体制を新たにします。

区民の皆さんの視点を重視

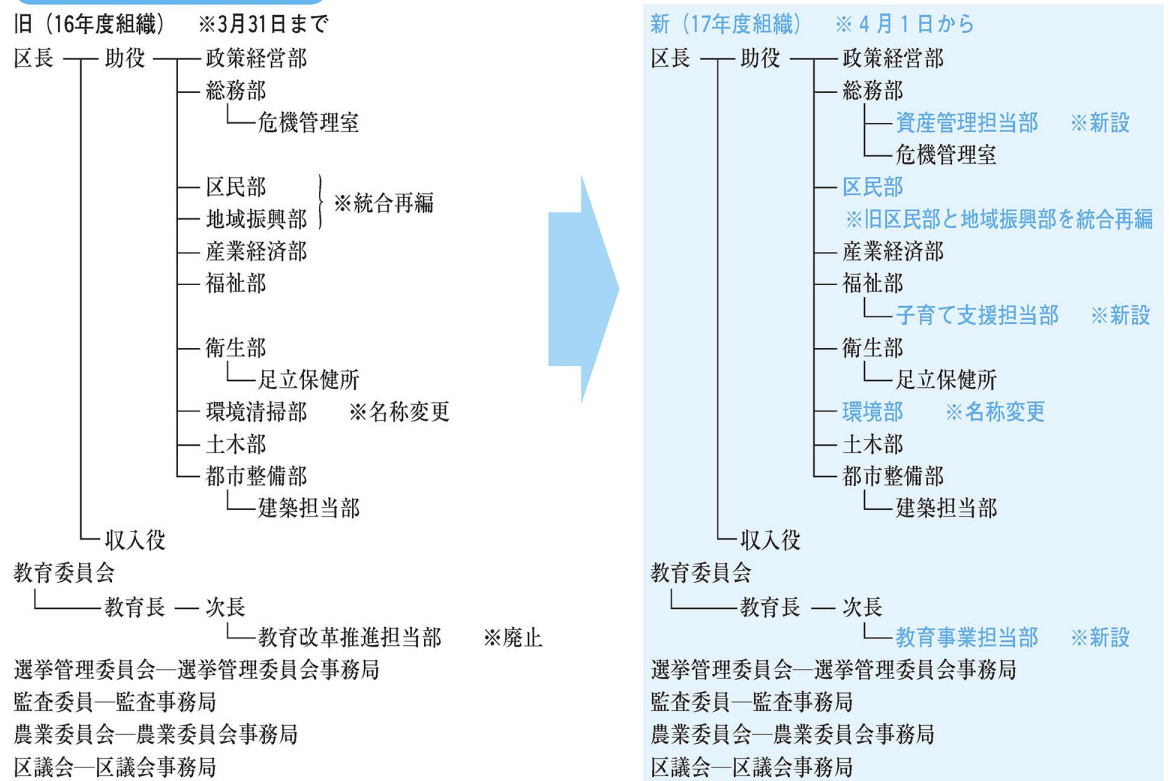
今回の組織改正は、次のような区民の皆さんの視点を重視して行いました。
▷協働の具体的なしくみづくり

- ▷区政透明化の推進
- ▷区施設の管理手法の工夫
- ▷既存資源の有効活用
- ▷利用者の視点に立った福祉サービスの充実
- ▷子育て世代への支援体制の充実
- ▷教育の充実
- ▷地域経済の活性化
- ▷地域課題の迅速(じんそく)な解決
- ▷環境重視社会の実現
- ▷地域の安全・安心
- ▷行政の経営改革

主な組織改正の意図と内容(図4)

- ◆区民部と地域振興部を統合再編
窓口サービスの充実を図ります。
- ◆資産管理担当部を新設
区有財産(土地・建物)の有効活用、効率的な施設管理を図ります。
- ◆子育て支援担当部の新設
次世代育成支援の強化、子育て相談機能の充実を図ります。
- ◆環境部を設置
総合的な環境施策の展開を図ります。
- ◆教育委員会組織を整備
学力向上に向けた取り組みの充実を図ります。

図4 新旧組織比較図



ヒヤリの経験ありませんか？ 子どもにヘルメットをかぶせよう！

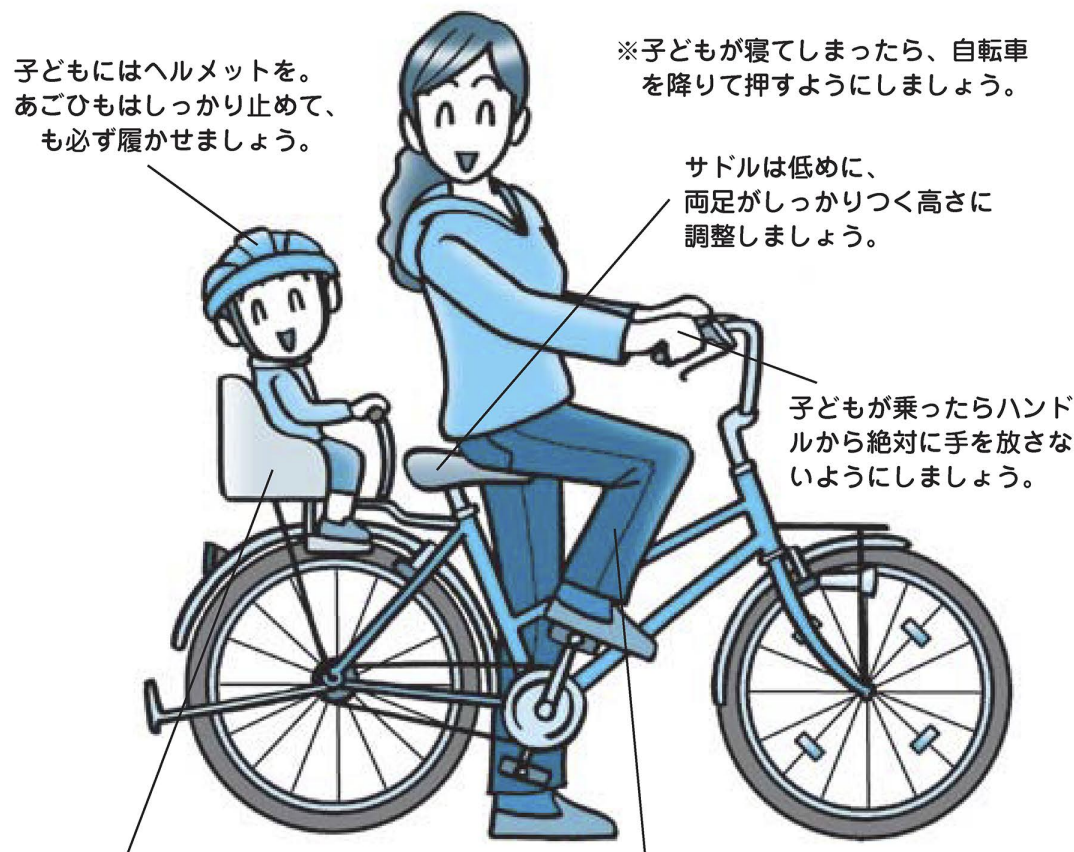
「ハートフルメットTOKYO キャンペーン」(4月1日～30日)

幼稚園児の保護者に対するアンケート調査によると、幼児の保護者の3人に1人以上が、幼児用座席使用時の転倒事故で子どもにけがをさせた経験があり、そのうち36%の子どもの頭部にけがをしています。また、事故は走行中が1番多い(42%)ものの、停車中の事故も32%を占めています。子どもの頭部へのけがを防ぐためには、ヘルメットの着用が大変有効です。

区や都などでは、今後、安全な幼児用ヘルメットの普及に力を入れていきます。事故や子どものけがを防ぐため、次のことを守り安全運転をしてください(図3)。

図3 子育て中のお父さん・お母さんへ 安全な自転車の乗り方のポイント

- ▷子どもにヘルメットをかぶせましょう
- ▷子どもを乗せるのは最後、降ろすのは最初にしましょう
- ▷子どもを乗せたまま、自転車から離れないようにしましょう



子どもにはヘルメットを。あごひもはしっかり止めて、も必ず履かせましょう。

※子どもが寝てしまったら、自転車を降りて押すようにしましょう。

サドルは低めに、両足がしっかりつく高さに調整しましょう。

子どもが乗ったらハンドルから絶対に手を放さないようにしましょう。

補助いすの足載せ部分は、外さずに使しましょう。また、子どもが足をおろさないようにしましょう。

母親はスカートよりパンツスタイル。ヒールが細い靴やひも靴は避けましょう。

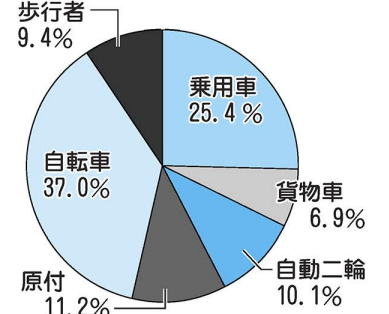
幼児用ヘルメットの注意点

- ▷実際に子どもの頭にかぶせて、サイズを確かめましょう
- ▷安全基準に適合し、賠償措置のある「SGマーク」付きのものを選びましょう
- ▷1回でも大きな衝撃を受けたヘルメットは、絶対に使用しないでください

歩行者が信号無視や禁止場所を横断したときに事故にあうことが非常に多いため、次のことを守ってください。

- ▽信号が点滅し始めたら横断せず、次の青信号を待つ
- ▽道路を横断するときは、面倒でも横断歩道を利用する
- また、反射材(フレレタ)を身に付けて、車から発見しやす

図2 負傷者数の割合



区では、子どもの交通安全意識の向上と自転車事故防止のため、今年度から小学校で自転車安全運転免許試験を行い、25歳の児童2千5百人に自転車安全運転免許証を発行しました(2月28日現在)。さらに、小さいころから交通安全意識を持たせるため、区内4警察署が幼稚園、保育園と連携して、出前型・参

家庭では、基本的な交通ルール・マナーを繰り返し教えましょう。特に、身近にいる大人が正しい行動をすることで、子どもなどが大切。また、大人は子どもの手となるような自転車利用をしてください。

夜間は、無灯火の自転車が関係した重大事故が起こる恐れがあります。自分の存在をほかの

放置自転車が多くなると、4月から日曜日でも街頭指導・撤去活動を行います。平日も、より一層強化します。道路上は自転車駐留場ではありません。必ず自転車駐留場などの定められた場所に止めましょう。

自転車放置禁止区域に放置された自転車は、撤去して放置自転車移送所に運び、保管します。

子どもや高齢者は、歩行者や自転車乗車中に、車両の運転者が予期せぬ行動を、急に起こすことがあります。車両を運転中、子どもや高齢者が視界に入ったら、特に慎重な運転をしてくださ

図1 反射材とは

反射材は、車のライトなどに反射して光ります。

普通持ち歩く物などに付けてください

身につけるとドライバーからよく見えます

自転車は前輪のスポークに付けると特に効果的

加型の安全教育を行っています。

家庭では、基本的な交通ルール・マナーを繰り返し教えましょう。特に、身近にいる大人が正しい行動をすることで、子どもなどが大切。また、大人は子どもの手となるような自転車利用をしてください。

夜間は、無灯火の自転車が関係した重大事故が起こる恐れがあります。自分の存在をほかの

放置自転車が多くなると、4月から日曜日でも街頭指導・撤去活動を行います。平日も、より一層強化します。道路上は自転車駐留場ではありません。必ず自転車駐留場などの定められた場所に止めましょう。

自転車放置禁止区域に放置された自転車は、撤去して放置自転車移送所に運び、保管します。

放置自転車が多くなると、4月から日曜日でも街頭指導・撤去活動を行います。平日も、より一層強化します。道路上は自転車駐留場ではありません。必ず自転車駐留場などの定められた場所に止めましょう。

自転車放置禁止区域に放置された自転車は、撤去して放置自転車移送所に運び、保管します。

4月6日～15日は春の足立区交通安全運動



お問い合わせは、交通安全係 ☎3880-5912

- 運動重点
- ▽子どもと高齢者の交通事故防止
- ▽二輪車の安全利用の推進
- ▽自転車の交通事故防止
- ▽シートベルトとチャイルドシート
- ▽正しい着用の徹底

新線まちめぐり

目暮里舎人線(仮称足立小台駅)

駅舎予定地から北を望むと、荒川をまたぐ橋脚や軌道が載せられた部分が、力強く伸びています。これらはまさに変わり行く足立の一面を見る様です。

駅の周辺では、スーパー堤防の工事が進んでいます。この工事により、荒川と隅田川の堤防と同じ高さまで土が盛りられます。最大で約10mも地盤が高くなり、今とは風景が大きく変わります。駅舎は、扇大橋の東側のスーパー堤防上に設置され、駅前広場も整備されます。

駅東側には大規模店舗が開業し、西側には中高層住宅の建設も進んでいます。駅周辺地区は、交通の便が良く、暮らしやすい住宅地になることでしょう。



走行路の最高点は水面から高さ30mを越えます

4月から全戸配付します

新しい「わたしの便利帳(リブイン)」

「1冊まるごと役立つ情報」

高齢者や子どもに関するサービス、健康診断や年金、各種相談業務などの案内に加え、区内公共施設一覧や病院などの医療機関の名簿も掲載。皆さんの日常生活に役立つ区政情報が、この1冊に詰まっています。

4月から、区内各家庭・事業所に1冊ずつ配付する予定です。5月になったら届かない場合は、連絡してください。

「あだちマップ」の訂正

リブインに挟んで配付している「あだちマップ」交通案内図に訂正があります。かわしくはリブイン122ページをご覧ください。

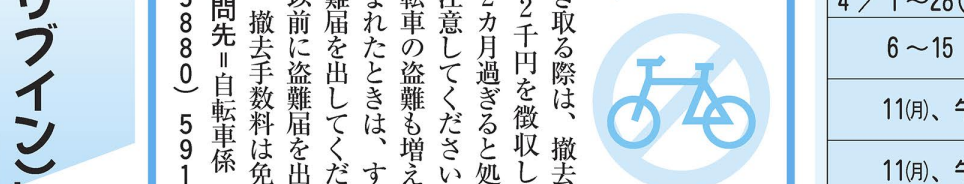
「あだち防災マップ」

災害発生時の避難所などを載せた「あだち防災マップ」を作成しました。日本語版「リブイン」に挟み、区内全戸に配付します。

外国語版(英語、中国語、ハングル語併記)は、4月中旬以降に完成します。希望する方は、各区民事務所などで配付しますので、ご利用ください。

▽リブイン・あだちマップについてのお問い合わせは：広報係 ☎(3880) 5815

▽あだち防災マップについてのお問い合わせは：災害対策係 ☎(3880) 5836



自転車は前輪のスポークに付けると特に効果的

くらしの情報!

★定員に先着順とあるものは3月29日から受け付け

国保学・遠の保険証

区外に住居登録をしていても、次の場合は、区の国民健康保険証を作ることができます。

▽学(学生用)の保険証：扶養する子どもなどが、区外に居住して就学する場合、▽遠(遠隔地用)の保険証：区外の福祉施設などに入所する場合 ※くわしくはお問い合わせください
問先：こくほ年金課資格課係
☎(3880) 5240

国民年金保険料学生納付特例期間が終了します

学生納付特例を申請し、承認を受けている方の納付特例期間は、3月31日で終了します。東京社会保険事務局から、継続の申請書が4月上旬に郵送されるので、必要事項を記入の上、申請してください(申請書が郵送されない方、新規申請の方は窓口で申請してください)。
また17年度からは、学生納付特例は、年度内に一度申請すると、その年度内をさかのぼって4月分から翌年3月までの1年間、学生納付特例期間が承認されるようになります(所得制限あり)。申込：▽窓口：年金手帳など年金番号がわかるものと学生証(写し可)を持参、▽郵送：申請書に記入の上、学生証の写しを同封 ※くわしくは、申請書に同封する案内をご覧ください
申込：年金適用係または各区分事務所 問先：年金適用係
☎(3880) 5844

65歳以上の方の介護保険料

17年度仮算定期間中の介護保険料のお知らせを4月に発送します。17年度決定保険料は、17年度住民税が確定した時点で再計算・決定し、仮算定金額と増減調整したうえで、7月中旬にあらためてお知らせします。
▽年金天引きされている方(特別徴収)：4・6・8月の受給年金から天引きされる保険料額を4月上旬にお知らせします
※暫定的に2月天引き額と同額です。▽納付書払いの方(普通徴収)：4・6月分の保険料通知書と納付書を、4月中旬に送付します ※16年度住民税額を基にした仮計算です

低所得で保険料支払いが困難な方(第1・第2段階該当者)が対象で、申請により保険料額が軽減される場合があります。くわしくは保険料通知書に同封するお知らせをご覧ください
— いずれも —
問先：介護保険課資格課係
☎(3880) 5745

区内NPO法人紹介冊子「NPO Pockets」(ポケット)配布中

配布場所：区施設(地域学習センター、区民事務所ほか) 内容：区内に事務所を持つNPO法人の活動を写真や記事で紹介/NPOに関する情報を掲載 問先：NPO活動支援センター
☎(3840) 2331

里道・水路(旧法定外公共物)の管理者が変わります

4月1日から、道路・水路としての機能を失った里道・水路(道路法・河川法の適用または準用を受けない公共物)は、都から財務省の管理に変わります。

6・7面で問い合わせ先の電話番号がないものは区役所代表へ ☎3880-5111(代)

◆申込・・・申し込み方法
◆期限・・・申し込み期限
◆場・申・問先・・・場所・申し込み先・問い合わせ先
◆費用の記載のないものは無料
◆☎・・・ホームページアドレス
◆✉・・・Eメールアドレス

凡例

図1 補助91号線の開通区間



都：第六建設事務所
☎(3888) 5363

補助91号線が開通します(江北橋取付部)

補助91号線の江北橋から放射11号線(以下、尾久橋通り)に向かう区間が、3月31日に開通します。これにより、江北橋から直進して尾久橋通りに向かうことができます(図1)。問先：土木部副参事(調整)
☎(3880) 5160

4月1日から、教育研究所は教育相談センターになります

新名称：教育相談センター、教育相談センター綾瀬分室、鹿浜分室 問先：教育研究所
☎(3850) 8801

活動期間：5月～18年2月 対象：区内在住者を主体とする5人以上のグループ ※営利目的を除くこと 内容：グループごとに消費生活問題に関するテーマを決めて活動し、その成果を報告・発表。その活動費用を助成します 助成額：年間3万円以内 募集数：6グループ(選考) 申込：電話の上、書類提出 ※申請書類は消費者センター窓口で配付 募集期間：4月1日～12日 申・問先：消費者センター
☎(3880) 5385

区では、子どもたちの将来の「人間力」につながる「学力向上」を当面の教育施策の最重要課題としています。「人間力」の基本となる基礎・基本的な学力を確実に身に付けるために、まず、学校では教科学力の向上をめざした指導の工夫・充実を図り、学校の教育力の向上を進めていきます。そのための基礎資料とするため、学力向上に関する総合調査を行います。

消費生活問題調査研究グループに助成します

区立全小・中学校で「学力向上に関する総合調査」を行います

区では、子どもたちの将来の「人間力」につながる「学力向上」を当面の教育施策の最重要課題としています。「人間力」の基本となる基礎・基本的な学力を確実に身に付けるために、まず、学校では教科学力の向上をめざした指導の工夫・充実を図り、学校の教育力の向上を進めていきます。そのための基礎資料とするため、学力向上に関する総合調査を行います。

実施方法：表2 目的：▽児童・生徒の学習の定着状況や生活(学習)習慣などの実態を把握する ▽学校が個々の児童・生徒に応じた指導改善に活用するとともに家庭や地域と連携する

住宅政策審議会公募委員募集

区の住宅政策に関する重要な事項を審議するための「区立住宅政策審議会」委員を募集します 開催時期：6月～18年3月の間で、3回程度(予定) 募集人数：3人(選考) 申込：電話連絡後、指定の申込書などを提出 ※対象など、くわしくは電話連絡時に説明します 期限：4月15日 申・問先：住宅計画係
☎(3880) 5249

4月の国民年金の相談

国民年金保険料の納付などについて相談を受け付けます。

日程	場所	問先
26(火)	こくほ年金課前	年金適用係 ☎3880-5843
27(水)		

※いずれも時間は、午前10時～午後3時30分。27日は、午後5時30分～7時30分も受け付けます
※足立社会保険事務所の年金担当者も参加します

「暮らしやすいまちをつくるための実践地区」募集
対象：主として、地域住民で構成される地縁団体 内容：明るく暮らしやすいまちをつくるため、「きまりを守り力をあわせて自立する平和なまちをつくりたい」

「暮らしやすいまちをつくるための実践地区」募集
1年間活動する地縁団体を「実践地区」として指定し、助成金の交付や各種事業により支援します 募集数：15団体(選考) 申込：電話連絡後、所定の申請用紙などを提出 期限：4月22日 申・問先：あしたの足立をつくる区民協議会事務局(地域支援課内)
☎(3880) 5856

審議会等の公開(4月分)

今月は、審議会などの公開予定はありません。

パブリックコメント(4月分)

今月は、区民の方からの意見募集の予定はありません。

「暮らしやすいまちをつくるための実践地区」募集
1年間活動する地縁団体を「実践地区」として指定し、助成金の交付や各種事業により支援します 募集数：15団体(選考) 申込：電話連絡後、所定の申請用紙などを提出 期限：4月22日 申・問先：あしたの足立をつくる区民協議会事務局(地域支援課内)
☎(3880) 5856

「暮らしやすいまちをつくるための実践地区」募集
1年間活動する地縁団体を「実践地区」として指定し、助成金の交付や各種事業により支援します 募集数：15団体(選考) 申込：電話連絡後、所定の申請用紙などを提出 期限：4月22日 申・問先：あしたの足立をつくる区民協議会事務局(地域支援課内)
☎(3880) 5856

図書館臨時休館のお知らせ

館内消毒や防災点検などのため、一部の図書館が臨時休館となります。開館中の図書館をご利用ください(表1)。問先=中央図書館
☎5813-3740

表1 4月の図書館臨時休館日一覧

日程	図書館名
10(日)	佐野・鹿浜
11(月)	竹の塚・保塚・やよい・新田・中央
17(日)	花畑
18(月)	東和・舎人・江北・興本・伊興・梅田

※4月の月末休館日は、全館とも28日です

「人間力」につながる「学力向上」を当面の教育施策の最重要課題としています。「人間力」の基本となる基礎・基本的な学力を確実に身に付けるために、まず、学校では教科学力の向上をめざした指導の工夫・充実を図り、学校の教育力の向上を進めていきます。そのための基礎資料とするため、学力向上に関する総合調査を行います。

表2 学力向上に関する総合調査実施方法等

◆学力定着度調査

日程	小学校	中学校
	4/26(火)	4/11(月)
※学校行事などの予定がある学校は、前後の日程で実施		
対象校	区立全小・中学校	
対象学年	小学校 2～6学年	中学校 1学年
教科	国語・算数	国語・数学 国語・数学・英語

「人間力」につながる「学力向上」を当面の教育施策の最重要課題としています。「人間力」の基本となる基礎・基本的な学力を確実に身に付けるために、まず、学校では教科学力の向上をめざした指導の工夫・充実を図り、学校の教育力の向上を進めていきます。そのための基礎資料とするため、学力向上に関する総合調査を行います。

「人間力」につながる「学力向上」を当面の教育施策の最重要課題としています。「人間力」の基本となる基礎・基本的な学力を確実に身に付けるために、まず、学校では教科学力の向上をめざした指導の工夫・充実を図り、学校の教育力の向上を進めていきます。そのための基礎資料とするため、学力向上に関する総合調査を行います。

◆意識調査

日程	学力定着度調査と同時期
対象	児童・生徒、教員、学力定着度調査を行う児童・生徒の保護者
活用方法	調査結果を分析し、授業改善、放課後の学習指導など学力向上への取り組みや、家庭と連携した指導改善など、今後の学習指導に活用します
公表	区全体の傾向、課題把握ができるような情報と各校の状況などを区・ホームページなどで、まとまり次第公表する予定です

「人間力」につながる「学力向上」を当面の教育施策の最重要課題としています。「人間力」の基本となる基礎・基本的な学力を確実に身に付けるために、まず、学校では教科学力の向上をめざした指導の工夫・充実を図り、学校の教育力の向上を進めていきます。そのための基礎資料とするため、学力向上に関する総合調査を行います。

児童館を利用できる時間が変わります

4月1日から9月30日まで、児童館の利用は夏時間となり、1時間長く利用できます。利用できる時間帯は月曜～土曜日、午前10時～午後6時 ※午前中は幼児がゆったりと遊べます(学校休業日を除く)。保護者と一緒に利用してください。 問先 指導相談係 ☎(3880) 5868

男女参画プラザからのお知らせ

男女共同参画社会推進条例に基づき、15年度の男女共同参画の推進に関する事業の実施状況

「安全・安心なまち」をめざして

地震などの大災害が発生した直後は、地域の方自身の手による人命救助や初期消火への対応が、被害を最小限に抑えます。そのため、地域の消防団や防災



区民組織の活動が非常に重要となります。現在、区内にある3つの消防団では、千200人余りの団員が活躍しています。昼夜を問わず、火災発生時の消火活動、地震や風・水害といった大規模災害発生時の救出・救助、警戒巡視、避難誘導などに取り組んでいます。また、平常時には、地域の防災リーダーとして、地域の防災訓練への協力、応急手当の普及指導、区民への防火指導、広報活動などを行っています。 防災区民組織は、現在、399の

報告と、これに対する男女共同参画推進委員会の意見を公表し、報告書を配付しています。 配付場所 男女参画プラザ

情報資料室の開館時間などを変更します

4月1日から情報資料室の開館日時を変更します。開館日時 毎週月曜～土曜日(祝日、月末、特別整理日などは除く)、午前9時～午後5時

16年度足立区登録文化財決定

16年度足立区登録文化財に、次の2件が決定しました。有形文化財(考古資料)：伊興遺跡出土古墳時代前期木製品20点(区教育委員会所蔵) △有形

文化財(古文書)：千住河原町稲荷神社所蔵文書328点(千住河原町稲荷神社所蔵) 登録文化財は、郷土の文化遺産として将来にわたり保護され

事前運動の禁止

選挙運動は、公職選挙法で、選挙の公・告示日から投票日の前日までの間しかできないと決められています。つまり、公・告示日前の選挙運動、いわゆる「事前運動」は一切禁止されて

郷土博物館の催し

郷土博物館の映画会 第2土曜日の無料公開日に映画を上映します。日時 4月9日(土)午前11時 内容 語りはじめた道具達(大田区海苔生産用具の再生)(20分) 江戸前の海苔づくりの道具とその使用法 △歌舞伎衣装刺繍(16分)：舞台上映える伝統的図柄を刺す職人の技

催し物ガイド

★ 順に先着定員とあるものは3月29日から受け付け

内容 17の合唱団がさわやかな歌声をお届けします 出演団体 春のふれあい合唱団ほか 申込 当日直接会場へ 問先 文化事業係 ☎(3880) 5984

都民ゴルフ場の区民開放参加者募集

日程 5月28日(土) 対象 区内在住・在勤の方 定員 180人(先着順) 費用 6千500円 ※当日現地に支払い。昼食代、ロッカー費は別途必要 申込 往復ハガキに代表者および参加者全員(1枚4人まで)の住所氏名、年齢、性別、電話番号を明記 ※往復ハガキ以外の申し込み、重複申し込みは、すべて無効 期限 4月30日必着 ※決定通知は5月上旬発送予定 場・申込 東京都民ゴルフ場 〒123-0865 新田1-15-1 ☎(3919) 0111 問先 公園緑地係 ☎(3880) 5918

第16回春のふれあいコンサート

日時 4月10日(日)午後1時(午後0時30分開場) 場所 ギャラクシיתי・西新井文化ホール

道路騒音を調査しました

16年度主要道路騒音の24時間連続測定の結果がまとまりました(表4)。騒音レベルは、昨年度よりわずかに良くなりましたが、基準が厳しい夜間の達成率は低い状態が続いています。

これとは別に15・16年度にかけて行った道路騒音交通量調査の結果は表3のとおりです。この調査は、主要道路80地点の10分間の騒音と1時間あたりの交通量を測定したもので、環境基準達成率は28.8%でした。

表3 道路騒音交通量調査結果(交通量順)

測定地点(道路名)	騒音(dB)	交通量(台/h)
新田2-4(環状七号線)	77.2	4,452
千住寿町6(国道4号線)	72.9	4,164
西新井1-6(環状七号線)	75.5	3,768
島根2-32(国道4号線)	73.9	3,444
保木間4-3(国道4号線)	69.8	3,330
梅島2-2(国道4号線)	70.7	2,994
大谷田4-1(環状七号線)	72.1	2,766
江北1-21(放射11号線)	72.3	2,472
中央本町5-12(環状七号線)	72.0	2,444
大谷田1-16(補助269号線)	70.1	2,196

また、交通量調査では、国道4号線、環状七号線が飛び抜けて交通量が多く、騒音レベルも高くなっています。自動車の使用を控えるとともに、運転するときも交通ルールを守るなど、道路騒音の低減にご協力ください。 問先=環境課調査係 ☎3880-5367

表4 16年度主要道路騒音測定結果

測定地点(道路名)	昼間		夜間	
	騒音(dB)	環境基準 要請限度	騒音(dB)	環境基準 要請限度
新田2-4(環状七号線)	75	× ○	74	× ×
大谷田4-1(環状七号線)	74	× ○	72	× ×
千住河原町10(国道4号線)	77	× ×	76	× ×
中央本町1-5(国道4号線)	71	× ○	71	× ×
西保木間1-15(国道4号線)	74	× ○	73	× ×
西新井本町2-3(王子金町江戸川線)	69	○ ○	67	× ○
足立1-3(補助113号線)	71	× ○	68	× ○
綾瀬3-12(補助109号線)	66	○ ○	61	○ ○
綾瀬1-11(補助140号線)	69	○ ○	67	× ○
梅島2-2(国道4号線)	72	× ○	72	× ×
島根2-32(国道4号線)	73	× ○	73	× ×
中央本町5-12(環状七号線)	74	× ○	73	× ×
本木南町2(補助113号線 高速中央環状線)	72	× ○	69	× ○
入谷7-16(東京鳩ヶ谷線 高速川口線)	74	× ○	72	× ×
千住桜木町1-8(吾妻橋伊興町線)	70	○ ○	68	× ○

※環境基準は昼間70dB、夜間65dB。要請限度は昼間75dB、夜間70dB ※測定値は24時間連続測定による

掲示板

わしくはお問い合わせください 問先 福祉課 ☎(5673) 3455

17年度労働基準監督官採用試験 日時 7月1次：6月12日(日) 2次：7月26日、27日の指定されたいずれか1日 ※対象や申込方法など、くわしくはお問い合わせください 問先 東京労働局総務課 ☎(3814) 5311

都立北療育医療センター城北分園薬剤師募集

勤務内容 都立肢体不自由児施設(診療所併設)での薬剤業務 勤務条件 月4日程度、午前9時～午後5時 報酬 月額1万900円(交通費含む) ※くわしくはお問い合わせください 問先 都立北療育医療センター城北分園 ☎(3883) 5131

足立清掃工場個人見学会

日時 4月23日(土)、午後1時30分～3時 内容 ビデオ説明/施設見学 定員 50人(先着順) 申込 電話 期限 4月21日 申 問先 東京二十三区清掃一部事務組合総務課 ☎(5361) 3616

東和(4月開設)職員募集

募集内容 次の職種を募集します：正・准看護師/理学療法士/介護福祉士/社会福祉士/ケアマネージャー/介護ヘルパー ※勤務条件や申込方法など、く

土地・家賃価格等縦覧簿の縦覧

縦覧期間 4月1日～6月30日(土・日・祝日を除く)、午前9時～午後5時 縦覧場所 土地・家屋の所在する区の 税務所 ※申請に必要なものなど、くわしくはお問い合わせください 問先 足立都税事務所 ☎(3882) 2111

つくばエクスプレス区内の状況

つくばエクスプレスの開業は、区内公共交通の利便性向上に加え、沿線地域の開発やまちづくり、産業・経済などにも大きな影響を与えることから、区の活性化を大いに期待できる事業のひとつとして、建設促進を図ってきました。今後は開業に向けて、開業式典の開催や沿線地域の活性化などを検討していきます。

つくばエクスプレスは、区内では既設の北千住駅のほか、荒川橋りょうを挟んで地下に新設された青井駅(青井三丁目付近)、六町駅(六町四丁目付近)に止まります。

つくばエクスプレスの開業とバス路線の再編などにより、区の東部地域の交通利便性は大きく向上します。

六町駅

←青井 八潮→



▲六町駅前の交差点。道路の整備も進んでいます

六町公園近く、補助140号線の地下に開設されます。

駅施設は、進化していくまちのイメージと、人が暮らすまちのやわらかさ(「ハイテク(先進技術)とナチュラル(自然)」をコンセプトにデザインされています。第1出入口に隣接して、約1,200台収容の自転車駐車ができ、バスも4路線(開業時)が乗り入れを予定しています。

＜六町駅位置＞



青井駅

←北千住 六町→



▲青井駅出入口。曲線の屋根が特徴です

青井兵和通り商店街の近く、補助140号線の地下に開設されます。

開業に合わせて、約2,000台収容の自転車駐車場の開設や駅前広場の整備を進めています。また、はるかぜ(西新井駅東口～綾瀬駅東口路線)も経路変更により、乗り入れを予定しています。

＜青井駅位置＞



つくばエクスプレスについてのお問い合わせは、つくばエクスプレス推進係へ ☎3880-5719

北千住駅

←南千住 青井→



▲北千住駅ホーム。現在、走行テストが繰り返し行われています

東京メトロ日比谷線同様、3階がホーム階となり、路線最多の乗降客数が見込まれます。

2階コンコースには、JR常磐線、東武伊勢崎線など既設路線との連絡通路が新設され、各線との乗り換えも便利になります。

また、南千住駅寄りには、新たな出入口が開設されます。

図1 つくばエクスプレス運賃表(単位:円)

秋葉原							
160	新御徒町						
200	160	浅草					
240	200	160	南千住				
280	240	200	160	北千住			
320	280	280	200	200	青井		
360	320	280	240	200	160	六町	

参考(普通運賃)
北千住⇄青井(200円)
北千住⇄六町(200円)
青井⇄六町(160円)

1,150	1,100	1,100	1,050	1,000	950	950	つくば
-------	-------	-------	-------	-------	-----	-----	-----

※ダイヤなどの運行計画は、まだ発表されていません(3月20日現在)



スケッチあだち

まちの情報・話題をお待ちしています。 問先=広報係 ☎3880-5815

太陽熱や風力をエネルギーに

普段、交通公園として親しまれている北鹿浜公園(鹿浜3-26-1)と大谷田南公園(中川4-42-1)に、環境学習やクリーンエネルギーの普及を目的とした、太陽光発電システム(ソーラーシステム)が設置されました。今後、園内の電力として使用するほか、北鹿浜公園のシステムでは、余った電力を買い取ってもらうこともできます。また、宮城ゆうゆう公園には風力発電装置が設置されます。こちらは、今月29日には地元の人を招き、始動式が行われます。

私たちの生活を支える電力は、資源的問題や汚染問題など、多くの課題を抱えています。自然の力を使ったクリーンなエネルギーが、もっと身近な場所や家庭などで、活用されて欲しいものです。私たちの住む地球環境を、みんなで考えていきましょう。



▶建物の屋上に設置



▲「上のパネルに、どのくらい電力がたまったか出るんだよ」

春を探しに、出掛けませんか

柳原千草園(柳原1-21-6)は、平成元年3月に開園した公園です。

園内には四季を代表する様々な花木、草花が植えられています。

園内を歩く人に聞くと、「ここは、天気の良い日に散歩するにはちょうど良い」とのこと。ほかにも先生と一緒に遊びに来た保育園児や、日なたでゆったりと過ごす人の姿も見られ、まちの憩いの場となっているようです。

すぐ近くの柳原一・二丁目でも桜並木を楽しめるこの時期、春の陽射しの中、のんびり歩きながら、花を楽しむのも良いでしょう。

柳原千草園までの交通=東武線牛田駅または京成線京成関屋駅で下車、徒歩10分



▲梅が咲くと、次は桜が待ち遠しくなります

宿場町千住で 浮世絵を

～「浮世絵1010の世界」いよいよ30日まで～

3月10日から30日まで、シアター1010・ギャラリーでは現在、ギャラリーの開館記念として、区立郷土博物館収蔵の浮世絵1010点を、特別に公開しています。

葛飾北斎の「富嶽三十六景」、歌川広重の「名所江戸百景」や「富士三十六景」といった江戸の風景画などが展示され、その作品数の多さでは、見ごたえのある特別展となっています。特に、歌川広重の「富士三十六景」全36枚がそろっているのは必見です。

下町情緒あふれるまち、宿場町千住で、時を忘れて日本文化の華とも言える浮世絵を、間近に鑑賞してはいかがでしょうか。



▲身近なまちで貴重な作品を見ることが出来るチャンスです。お見逃しなく