



今号の 主な内容	2・3 面	「ゆ〜ゆ〜湯」入浴証と「高齢 者入浴券申請書」/特別区民税・ 都民税の主な改正点	4・5 面	今すぐ備えよう 都市型水害対 策/魅力いっぱい 映像広報	6・7 面	18年度「あだち提案型事業」 が決定/「NHKふれあいキャ ラバンin足立」観覧者募集	8 面	応援します! あなたの子育て
-------------	----------	--	----------	---------------------------------	----------	---	--------	----------------

## 民生・児童委員が 相談にのっています



～5月12日は「民生・児童委員」の日～

民生・児童委員は、地域で皆さんの悩みや困ったことを相談できる身近な相談員です。区内には現在、553人が厚生労働大臣の委嘱を受けて活動しています。相談の結果、支援を必要とする場合には、福祉事務所などの関係機関と皆さんとの橋渡しを行います。

地域の民生・児童委員については、民生係までお問い合わせください。

☎3880-5870

### こんなことでお困りの方は いませんか

近所に虐待を受けている子どもが…



相談内容は、**堅く守られます。どなたでも、気軽に相談してください。**

身体に障害があり、一人暮らしなので何かあったら…



病気で失業、医療費の支払いが…



高齢で一人暮らし 日常の生活に不安が…



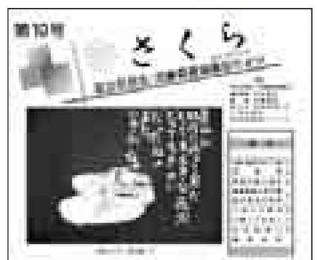
子どもが何らかの原因で不登校に…



### 民生・児童委員についての疑問に答えます

- 問** 民生・児童委員はどんな人になっているの？  
**答** 民生委員推薦会より、区内に長く住んで、地域の実情にくわしく、社会奉仕の精神に富んだ人が推薦され、厚生労働大臣より委嘱されます。
- 問** 家庭のことを相談するのって、ちょっと抵抗があるのですが？  
**答** 民生・児童委員は、特別職の公務員であり、秘密を守る「守秘義務」があります。相談の内容は、堅く守られます。
- 問** 報酬はもらっているの？  
**答** 無報酬のボランティアです。ただし、日々の活動に対して、交通費相当分は支給されています。
- 問** 民生・児童委員になるには年齢制限はあるのですか？  
**答** 原則として、新任の場合は65歳未満、再任の場合は73歳未満となっています。
- ※民生委員推薦会とは、社会福祉関係団体の代表者などから成っています。

### 発行してます!「さくら」



これを読めば民生・児童委員の活動がより身近に

足立区民生・児童委員協議会では、民生・児童委員の日々の活動を地域の皆さんにも広く知ってもらうため、年に3回広報紙「さくら」を発行しています。「さくら」は区立の小・中学校、町会、自治会などを通じて配付しています。

### 温かい人の心を伝えたい

～ある民生委員さんの活動事例～

Kさんは88歳。60歳の息子さんと二人暮らしでした。ところがKさんは、息子さんに先立たれてしまい、一人暮らしになってしまいました。

そんなKさんの安否を気に掛けていた矢先、Kさんが住むマンションの管理人から「Kさんが民生委員に相談をしたいことがあると言っている」と連絡が入りました。

早速、福祉事務所に相談し、権利擁護センター・介護保険課などと協力して、Kさんの支援を始めました。

その結果、まずヘルパー派遣をしながら、老人ホームへの入所手続きを進めるほか、成年後見制度を利用して、年金管理の手続きもすることができました。今では、老人ホームに入居し、安定した生活を送っています。

※この事例は、個人情報保護のため一部変更してあります。

### 支え合える地域をめざして 「足立あんしんネットワーク」

すべての高齢者が安心して暮らせるまちづくりをめざし、区と地域の商店、ボランティアなどが協働して繰り広げているのが「足立あんしんネットワーク」です。

特に、一人暮らしの高齢者や、高齢者世帯などが抱える問題に対し、民生・児童委員は専門相談協力員として「見守り」「早期発見」「声掛け」などを行い、応援しています。

皆さんの地域で「雨戸が閉まりっぱなし」「回覧板を回しても、戻ってこない」など、一人暮らしの高齢者の様子が違うことに気付いたら、早めに民生・児童委員や「足立あんしんネットワーク」の協力員に連絡してください。また、民生・児童委員は、心身障害者(児)とその家族が地域で安心して暮らせるよう、地域でサポートしていく「足立区障害者(児)地域サポートネットワーク」や「児童虐待防止ネットワーク」などでも積極的に活動しています。

### 先着順の受け付けは、5月11日から

【郵送申し込み記入例】

区 〇〇係

〒120-8510 足立区役所

〇〇係

(〇〇は申し込み係名など)

※記事中に住所の記載があるものは、その住所へ申し込み

区ホームページアドレスは <http://www.city.adachi.tokyo.jp/>

凡例

申請…申し込み方法  
期限…申し込み期限  
場・申・問先…場所・申し込み先・問い合わせ先  
HP…ホームページアドレス  
E…Eメールアドレス  
※費用の記載がないものは無料

### 子育て・教育

**子育てグループの企画研修を応援します(6・11月分)**

対象：区内在住・在勤の方を中心とした子育てサークル・子育て支援ボランティアなどの団体

内容：グループ・団体が行う子育て研修の企画(講演会・ワークショップなど)を募集し、採用された企画研修に講師などを派遣 定員：5組程度(選考)

期限：5月31日 ※申し込み方法など、くわしくはお問い合わせください。申・問先：こども家庭支援センター

☎(3606) 1333

### 健康・衛生

**食と健康教室「食物繊維でヘルシー食生活」(2日制)**

日時：5月23日(火)・30日(火)、午後1時30分～3時30分 対象：生活習慣病が気になる方や便秘ぎみの方 内容：上手に食物繊維を取る食生活/簡単にできる体操 定員：25人(先着順)

申込：電話 場・申・問先：千住保健総合センター保健室

☎(3888) 4277

対象：区内在住・在勤の方を中心とした子育てサークル・子育て支援ボランティアなどの団体

内容：グループ・団体が行う子育て研修の企画(講演会・ワークショップなど)を募集し、採用された企画研修に講師などを派遣 定員：5組程度(選考)

期限：5月31日 ※申し込み方法など、くわしくはお問い合わせください。申・問先：こども家庭支援センター

☎(3606) 1333

表1 女性のための健康づくり日程(2日制)

場・申・問先(保健総合センター)	実施日 受付時間	結果日 受付時間
東和 ☎3606-4171	6/6(火) 午前9時～9時30分	6/27(火) 午前9時～9時30分
竹の塚 ☎3855-5082	6/7(水) 午前9時30分～10時	6/21(水) 午前9時15分～9時30分
江北 ☎3896-4004	6/21(水) 午前9時～10時	7/4(火) 午前9時～10時

**女性のための健康づくり(2日制)**

生活習慣病の予防には、若いときから正しい生活習慣を身につけることが必要です。日時

表2 おとこの健康大学

日程	内容	講師
6/2(金)	あなたの心は健康ですか?	高橋和巳氏(風の木クリニック院長)
9(金)	更年期とは	横山博美氏(医新クリニック院長)
15(木)	料理教室	調理師
23(金)	心も身体もリフレッシュ	スポーツ指導員
30(金)	人生をどう送るか	健康大学OB

※いずれも時間は、午後2時～4時。  
※場所は、15日エル・ソフィア、そのほかは中央本町保健総合センターです。

**60歳からの健康大学(5日制)**

おとこの健康大学 60歳からの人生を輝かせるために

日程等：表2 対象：60歳以上の男性区民 費用：材料費など実費 申込：電話 定員：30人(先着順) 申・問先：中央本町保健総合センター地域保健係

☎(3880) 5352

**40・50・60歳になる方の節目健康診査**

対象：昭和21・31・41年7月1日～9月30日の間に生まれた方

内容：基本健康診査・各種がん検診・歯周病チェックほか

申込：対象者に5月18日ごろ送付する申込ハガキに必要事項を明記し、区へ郵送 期限：6月9日消印有効 申・問先：成人保健係

☎(3880) 5121

等：表1 対象：18～39歳の区内在住の女性 内容：健康チェック(血液検査、歯周病スクリーニング、体の組織内の脂肪・水分量などの測定)/健康教室(保健、栄養、歯科についての学習) 定員：各センター40人(先着順) 申込：電話

**網膜色素変性症患者会「虹の会」**

日時：6月17日(土)、午後1時～4時 場所：竹の塚障害福祉館

**乳がん手術後、間もない方の交流会**

日時：5月24日(水)、午後1時30分～3時30分 対象：区内在住で、乳がん手術後、間もない方や術後に不安を持っている方

内容：手術後の不安がある方たちの情報交換や交流を行う会

申込：電話 場・申・問先：千住保健総合センター地域保健係

☎(3888) 4277

**胃の手術をした方の交流会(胃交会)**

日時：6月14日(水)、午後1時30分～3時30分 内容：手術後の生活や後遺症の悩みなどを話し合う会

申込：電話 場・申・問先：竹の塚保健総合センター地域保健係

☎(3855) 5082

**該当する方は申請を 児童育成手当・児童扶養手当**

ひとり親家庭などの方に支給します。世帯の状況により、申請に必要な書類が異なりますので、支給要件に当てはまる方は、お問い合わせください。内容等=表4 申・問先=家庭支援係

☎3880-5883

表4 児童育成手当・育成手当・児童扶養手当一覧

手当名	支給要件	手当月額
児童育成手当	区内に住所があり、18歳到達後、最初の3月31日までの、次に当てはまる児童を養育している方…父母が離婚/父または母が死亡/父または母が生死不明/父または母に1年以上遺棄されている/父または母が法令により1年以上拘禁されている/婚姻(内縁・事実婚を含む)によらないで生まれた児童で、父の扶養がない/父または母に重度の障害(身体障害者手帳1・2級程度)がある	児童1人につき 13,500円
児童扶養手当	区内に住所があり、18歳到達後、最初の3月31日までの、次に当てはまる児童(中度以上の障害のある児童は19歳11カ月まで)を養育している母または養育者…父母が離婚/父が死亡/父が生死不明/父が法令により1年以上拘禁されている/父が法令により1年以上拘禁されている/婚姻(内縁・事実婚を含む)によらないで生まれた児童で、父の扶養がない/父に重度の障害がある	▷全部支給対象者… 41,720円 ▷一部支給対象者… 所得に応じて、9,850円～ 41,710円 10円単位の額 ※児童が複数の場合 2人目…5,000円 3人目以降… 3,000円を加算

※各手当はそれぞれに所得制限があります。児童扶養手当では、母親および児童がその監護する児童の父から、その児童について扶養するための費用(養育費)として受け取る金品などについて、その80%を所得とします。  
※児童が児童福祉施設などに入所している場合は、対象になりません。

### 福祉

**「ゆきゆき湯」入浴証と高齢者入浴券申請書**

4月1日現在、70歳以上の方に「ゆきゆき湯」入浴証と、高齢者入浴券交付申請書を印刷したハガキを4月下旬に郵送しました。ただし、特別養護老人ホーム

**障害福祉センター「あしすと」相談案内**

自立生活支援室  
障害がある方の様々な相談、きこえの相談、障害当事者によるピアサポートを受け付けます。

雇用支援室  
障害がある方で、就労を希望する方の相談を受け付けます。また、就労中の方が今後も働き続けるための相談も受け付けます。

**心の病で悩んでいる方の「地域家族会」**

日時：毎月第1月曜日、午後1時30分～3時30分 内容：悩みを持つ家族同士の交流や病気に ついての学習を行う会 場・申・問先：竹の塚保健総合センター

☎(3855) 5082

**「ゆきゆき湯」入浴証の使い方**

ム入所者や、寝たきりで利用できない方などは、この手続きに該当しません。

毎月第2・4水曜日に区内の公衆浴場に入浴証を持参すると1回100円で入浴できます。

**高齢者入浴券の申し込み方**

郵送したハガキから「申請書」を切り離し、区へ郵送または区内の各銭湯に持参。 ※郵送の場合は、必ず50円切手を貼ってください。期限：5月31日 問先：在宅支援係

☎(3880) 5257

表3 障害福祉センターの相談窓口等

支援室	受付日時	電話・ファクス番号
自立生活	▷月・水・金・土曜日 午前9時～午後5時	☎5681-0132 ☎5681-0137
	▷火・木曜日 午前9時～午後8時	
雇用	月～金曜日 午前9時～午後5時	☎5681-0133 ☎5681-0135
幼児発達		☎5681-0136 ☎5681-0138

予約が必要な場合があります。くわしくはお問い合わせください。場・申・問先：障害福祉センター(表3)

◆幼児発達支援室(小学生まで)  
言葉の遅れ、落ち着きがない、友達と遊べないなどの相談を受け付けます。また、関係機関からの相談も受け付けます。

— いずれも —

### 19年4月開設予定の障害者入所施設の入所者を募集します

19年4月に開設を予定している、知的障害者入所更生施設と身体障害者療護施設の入所者を募集します。募集内容表5  
募集期間 5月11日～31日 申  
先 管轄の福祉事務所(表6)

表5 19年4月開設予定の障害者入所施設

施設住所	知的障害者入所更生(仮称)希望の苑 竹の塚7-19	身体障害者療護(仮称)竹の塚療護園 竹の塚7-19
対象	18歳以上の知的障害者	身体障害者手帳をお持ちの18歳以上の重度身体障害者で、常時介護を必要とする方
内容	入所による生活指導・作業指導	入所による日常生活の介護および日常生活動作の訓練等
募集人員	40人程度	30人程度
問先	管轄の福祉事務所(表6)または、社会福祉法人あだちの里竹の塚ひまわり園 ☎5831-1721	管轄の福祉事務所(表6)または、社会福祉法人あいのわ福祉会 ☎5682-7272

表6 福祉事務所一覧

福祉事務所	住所・電話番号
中部(区役所内)	中央本町1-17-1 ☎3880-5880
千住	千住仲町19-3 ☎3888-3141
東部	東綾瀬1-26-2 ☎3605-7105
西部	鹿浜8-27-15 ☎3897-5011
北部	竹の塚2-25-17 ☎3883-6800

### 人権と同和問題の理解のために

#### 人権の身近な相談窓口 「人権擁護委員」

区内には、区民一人ひとりの人権を守るため、地域で人権に関する相談や大切さを広める活動をしている「人権擁護委員」がいます。  
人権擁護委員は、人権問題に理解や熱意のある人の中から、市区町村長が推薦し、法務大臣の委嘱を受けて、現在、全国で約1万4千人、区内では12人が活動をしています。  
区では、毎月第2火曜日、午後1時～3時に、区民の声相談

課(区役所北館4階)で人権擁護委員による「人権身の上相談」を行っています。主な内容は人権侵害に関するもので、「家庭内暴力(DV)」「職場のセクシャルハラスメント」「子どものいじめ」など、様々な差別や偏見についての相談に応じています。困ったときは、一人で悩まず人権擁護委員に相談しましょう。  
また、子どもたちに思いやりや命の大切さを理解してもらうため、小学校へ花の種を配付し育ててもらおう「人権の花運動」などの啓発活動も積極的に取り組んでいます。  
区は今後も、人権擁護委員やその他関係機関と共に、すべての人が尊重される社会をめざしていきます。《人権・同和係》

### 税・国保・年金

#### 特別区民税・都民税 18年度からの主な改正点

◆妻に対する均等割の全額課税  
均等割の納税義務を有する夫と生計を一にし、同じ区内に住む妻に対する均等割の経過措置(半額課税)は終了しました。夫と同様に年額4千円(区民税3千円、都民税千円)が課税されます。  
◆老年者控除の廃止  
65歳以上で、合計所得金額が1千万円以下の方に對する48万円の控除が廃止されました。  
◆老年者の非課税措置廃止  
65歳以上で、前年の合計所得金額が25万円以下の方に對する非課税措置が廃止されました。  
◆定率減税の縮小  
定率減税(所得割額に對する減税)が、所得割額の7.5%相当額(限度額2万円)に縮小されました。

◆均等割・所得割の非課税限度額の変更  
均等割非課税および所得割非課税の加算額が変わりました。  
問先 課税第一・二係 ☎(3880)5230・1

表7 非課税限度額の加算額変更点

種類	変更前	変更後
均等割非課税	22万円	21万円
所得割非課税	35万円	32万円

※各非課税限度額の計算式=35万円×(控除対象配偶者+扶養親族数+1)+変更後の加算額  
※合計所得が上記の計算式で算出された金額以下の場合、非課税になります。  
※本人のみの場合は、加算額を加えません。

#### 軽自動車税は5月31日が納期限です

4月1日現在、バイクや軽自動車などを所有する方に、18年度の軽自動車税納税通知書を発送します。発送は5月11日の予定です。お早めにお近くの銀行、郵便局などの金融機関または区役所、区民事務所まで納めてください。問先 軽自動車税係 ☎(3880)5848

#### 退職者医療制度への切り替え

会社や役所を退職して国民健康保険に加入し、厚生年金や各種共済組合などの年金を受けられる75歳未満の方とその被扶養者の方は、「退職者医療制度」への切り替え手続きをお願いします。なお、老人保健の医療証(医療証)をお持ちの方は該当しません。申先 区民事務所 問先 年金課資格課係 ☎(3880)5240

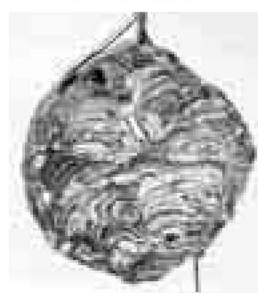
#### 18年度国民健康保険料が改定されました

国民健康保険料は、基礎分保険料と介護分保険料の合計額が年間保険料です。介護分保険料は40歳以上65歳未満の方に加算されます。基礎分保険料、介護分保険料の計算は表8のとおりです。なお、納付書は6月下旬に発送します。問先 区民課資格課係 ☎(3880)5240

#### 国民年金保険料学生納付特例制度

厚生年金などの公的年金に加入していない、学生を含む20歳以上の方は、国民年金に加入することが義務付けられています。ただし、学生で収入が少な

### ハチの巣を見つけたら 落ち着いて行動しましょう

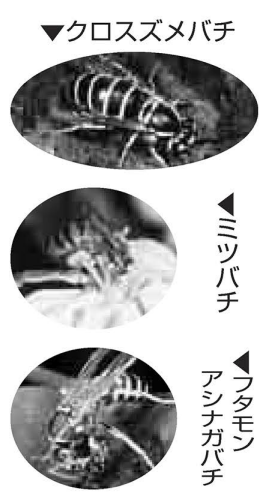


▲スズメバチの巣

春は、ハチが巣作りを始めるため行動が活発になります。ハチは、花の受粉をすることや害虫を食べる点では「益虫」ですが、種類によっては攻撃的です。ハチを手で追い払う行為はハチを刺激する場合があります。万一、ハチに刺されたら、安静にして傷口を「水道水で洗う」「水などで冷やす」「抗ヒスタミン剤を塗る」などしましょう。また、「気分が悪い」「以前にも刺されたことがある」「スズメバチに刺された」場合は、すぐに医師に診てもらいましょう。また、相談に応じて区がスズメバチとミツバチの巣を除去するケースもありますが、そのほかのハチの巣は除去できませんので、ご了承ください。

#### 《主なハチの種類など》

- ▷スズメバチ…体長17～40mm程度、直線的に飛ぶ。攻撃性が強く危険。巣穴は1カ所。縞模様でボール状の巣を樹木の中や家の壁に作る
  - ▷ミツバチ…体長12mm程度、巣別れのときに何百匹も群れ、1カ所に固まることがあるが、時間が経てば飛び去る
  - ▷アシナガバチ…体長14～26mm程度、足をたらし、上下にフワフワ飛ぶ。巣は巣穴がたくさんあり、お椀を伏せたような形
- 問先=住居衛生係 ☎3880-5375



▼クロスズメバチ

▲ミツバチ

▲フタモンアシナガバチ

表8 国民健康保険料の基礎分・介護分保険料計算式

区割り	計算方法
基礎分保険料	基礎分保険料=所得割+均等割
	所得割=加入者全員の18年度住民税額×1.82 均等割=加入者数×33,300円
介護分保険料	介護分保険料=所得割+均等割
	所得割=40～64歳の加入者の18年度住民税額の世帯合計額×0.38 均等割=40～64歳の加入者数×12,000円

く、納付が難しい方は、在学中の保険料の支払いを猶予する「学生納付特例制度」の申請ができます。この届け出が遅れると、事故や病気で障害が残った場合、障害基礎年金が受けられない場合があります。必ず毎年申請してください。対象 大学、短期大学、高等専門学校、専修学校および各種学校のうち1年以上在学する学生で、前年

### 人材募集

#### 建築審査課非常勤職員

対象 建築確認申請審査事務(指導・審査・検査)の経験がある方、またはそれに準ずる方  
勤務内容 建築確認申請審査事務ほか 勤務条件 週30時間(1日7.5時間以内) 雇用期間 5月26日～19年3月31日 報酬 月20万円以内(交通費別途支給) 募集人員 1人 選考 書類審査および面接 採用予定日 5月26日 申込履歴書(写真貼付)を、区へ郵送または持参 期限 5月16日必着 申・問先 建築審査課審査第二係 ☎(3880)5277

#### ヘルパー非常勤職員

対象 ヘルパー2級、社会福祉

#### 建築審査課非常勤職員

対象 建築確認申請審査事務(指導・審査・検査)の経験がある方、またはそれに準ずる方  
勤務内容 建築確認申請審査事務ほか 勤務条件 週30時間(1日7.5時間以内) 雇用期間 5月26日～19年3月31日 報酬 月20万円以内(交通費別途支給) 募集人員 1人 選考 書類審査および面接 採用予定日 5月26日 申込履歴書(写真貼付)を、区へ郵送または持参 期限 5月16日必着 申・問先 建築審査課審査第二係 ☎(3880)5277

#### 足立区委託業務の標準仕様書を策定しました

19年度から適用する、足立区維持保全業務標準仕様書を17年11月に策定しました。仕様書の業種は、「自家用電気工作物」「昇降機」「自動ドア」「消防用設備等」「建物清掃」の5種類です。内容は、区のホームページでご覧になれます。問先=施設課保全計画 ☎3880-5946

表1 ルックinあだち一例

タイトル	あらすじ
転ばぬ先の転倒予防体操 (15年8月制作)	年を重ね、体力の衰えを感じている方、必見。前半は転倒予防体操の効果、後半は、実際に転倒予防体操を行います。
朝食は超食 ～1日の始まりは朝食から～ (16年8月制作)	朝ごはん、食べていますか? 1日の始まりに欠かせない朝食。その効果は? 簡単に作れるレシピも紹介。
足立区版災害対策マニュアル (17年1月製作、全2巻)	大地震から家族や自分を守るため、日ごろの備えや、そのとき取る行動のシミュレーションはできていますか? 新潟県中越地震の被災者から得た教訓が盛り込んだ足立区版の災害対策マニュアルです。
子育ての強い味方 ～子育ての強い味方～ (17年7月制作)	子育てのこと、一人で悩まないで。様々なサービスや、地域での取り組みを上手に利用して子育てを楽しみましょう。
挑戦する足立の製造業 (17年10月制作)	世界に誇れる足立の技術。飽くなき挑戦を続ける製造業の姿に迫ります。
健康長寿の秘訣 ～活動的な85歳を目指して～ (18年3月制作)	いつまでも健康でいきいきと暮らしたい。だれもが思い描く願いをかなえるヒントが描かれています。

※「転ばぬ先の転倒予防体操」は30分、そのほかは14分番組

区政の課題や、区民の皆さんに関わりの深い重要なテーマを取り上げ、関心を持てるように、わかりやすく伝えている映像番組です(表1)。

ルックinあだちは、東京MXテレビや区広報番組「情報キャッチ!!」好きです。あだち」などで放映されるほか、過去の作品も含め、区政情報室・各図書館でビデオテープを貸し出しています。ぜひご覧ください。



▲「子育ての強い味方 ～応援します! あなたの子育て～」の一場面

## ケーブルテレビ足立で好評放送中 「情報キャッチ!! 好きです。あだち」

「情報キャッチ!! 好きです。あだち」は、区民の皆さんと一緒に作る情報番組です。番組の日時などは、あだち広報10日号(7面)・25日号(2面欄外)の番組案内をご覧ください。

放送日時=原則毎月第2・4週目の月曜日～翌週日曜日、午前9時30分・午後0時30分・午後6時 ※番組編成や内容により、放映週の変更や、午前の放送を行わないことがあります。



▲区内の懐かしい様子を映像で送る「タイムカプセルあだち」

## 今年もやります! 夏休み特別企画 ちびっ子区民レポーター募集

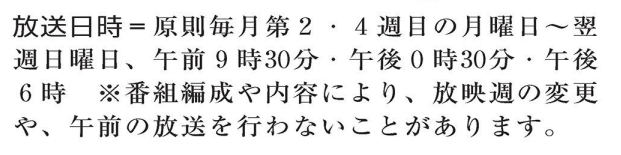
制作スタッフと一緒に番組を作ってみませんか。日程等=▶打ち合わせ(区役所)…6月下旬～7月上旬の水曜日(1回)、午後4時 ▶撮影…7月20日～8月11日のうち、3日程度(スタジオ収録含む) 対象=小学4～6年生 内容=テーマに沿って、インタビューやレポートを行います 費用=保険料 定員=3人程度(選考) 申込=ハガキに住所、本人と保護者の氏名、学年、電話番号、自己PRを明記 期限=5月31日必着 申・問先=広報係 〒120-8510中央本町1-17-1 ☎3880-5815

### 法令遵守の徹底に取り組んでいます

区は、全職員が法令を守り、高い倫理観を持って、透明性をもち、公正に職務を執行するために、コンプライアンス(法令遵守)推進計画を策定しました。具体的には、入札・契約制度などの改革、提言・要望などの記録と開示制度の導入、公益通報制度の導入、第三者機関による監視などに取り組んでいきます。提言・要望などの記録と開示制度は、4月1日から始めています。これは、区に寄せられる要望などに対して、組織として対応し、その内容と対応状況を記録・開示するものです。いわゆる「口利き」「口添え」に

区は、全職員が法令を守り、高い倫理観を持って、透明性をもち、公正に職務を執行するために、コンプライアンス(法令遵守)推進計画を策定しました。具体的には、入札・契約制度などの改革、提言・要望などの記録と開示制度の導入、公益通報制度の導入、第三者機関による監視などに取り組んでいきます。提言・要望などの記録と開示制度は、4月1日から始めています。これは、区に寄せられる要望などに対して、組織として対応し、その内容と対応状況を記録・開示するものです。いわゆる「口利き」「口添え」に

「番組の mascot ターキーカウチー」



## テレビで足立区まるわかり

### 魅力いっぱい 映像広報

映像を見れば一目瞭然。区は、ビデオ広報「ルックinあだち」と、ケーブルテレビ足立で放送中の広報番組「情報キャッチ!! 好きです。あだち」で、「健康」「暮らし」「区政」など、区に関する情報をお伝えしています。区政や区の魅力伝える映像広報。ぜひご覧ください。

映像広報のお問い合わせは、広報係 ☎3880-5815

### 春の行政相談週間

ど、国の行政全般に関する意見や苦情 要望 申込 電話 申先 区民の声相談課相談係

◆足立区行政相談委員会による特設相談

日時 5月23日(火)、午後1時～4時 場所 シアター11010(千住3-1-92)10階エレベーター前 申込 当日直接会場へ

◆行政苦情110番(東京行政評価事務所)

☎0570(090)1110 ☎(5331)1761

http://www.soumu.go.jp/

◆東京総合行政相談所(西武百貨店池袋店7階、休業日を除く毎日受け付け)

☎(3987)0229

問先 区民の声相談課相談係 ☎(3880)51111代

### 表2 行政相談委員一覧

氏名	住所	電話番号
高橋 健次郎	辰沼二丁目	3605-5136
嶋村 喜寿	保木間四丁目	3883-8216
榎本 道子	西新井本町二丁目	3890-1034
羽生 爽恵	中川一丁目	3601-2405
中村 富美子	保木間二丁目	3884-0425
滝田 治夫	西伊興四丁目	3899-5923
川島 高明	千住旭町	3888-1327
徳川 京子	西新井栄町三丁目	3887-2041
浅香 孝子	江北六丁目	3899-9357
川村 育三	千住緑町三丁目	3882-2465

### 区内在住の出演陣でお届けします

元気いっぱいの司会と、個性あふれる区民レポーター陣が、それぞれの個性を生かし、区民の目線で、レポートします。

司会 林 賢一

神戸出身、足立区在住の漫才師、f.w.コロコ(コンビ名)の突っ込み役が舞台を飛び出した! 元気な関西弁で、番組を盛り上げます。

区民レポーター

小川 久美子 大貫 清人

杉山 佳代 正田 純子



▲昨年9月4日の豪雨による中野区内の洪水の様子。水のはん濫で、穏やかな街の様子が一変しました。(写真提供:中野区)



▶上の場所の普段の様子。(写真提供:中野区)

## 避難に時間が掛かる方は… 事前の「避難準備情報」で避難開始

高齢者や障害者、子どもなど、避難をする際、特に時間を要する人(以下、災害時要援護者)が、避難行動を始めなければならない段階になった場合、避難勧告や避難指示に先立ち、防災無線などを通じて、新たに「避難準備情報」(災害時要援護者避難情報)が出されます(図1)。避難準備情報が出された時点で、災害時要援護者の方は、避難行動を始めください。それ以外の方は、避難の準備を始めください。

### 災害の危険

災害の発生する恐れが高まったら

ここで取る行動は…

- ・災害時要援護者など、避難に時間が掛かる人は、避難所への避難を始めください。
- ・通常の避難行動ができる人は、避難の準備を始めください。
- ・テレビやラジオなどからの情報に、十分注意してください。

避難準備情報を発令

### 避難行動を始める段階になったら

ここで取る行動は…

- ・通常の避難行動ができる人は、避難所への避難を始めください。

避難勧告を発令

### 避難指示を発令

ここで取る行動は…

- ・避難行動中のときは、直ちに避難を完了してください。
- ・まだ避難していないときは、直ちに避難を始めください。

避難指示を発令

## 避難するときは、見えない「障害物」に注意!

避難勧告・避難指示が出た場合は、速やかに避難しましょう。水が街中にあふれ出す前に避難することが原則です。

もし、水があふれている場合は、水の流れているところは避けると共に、水面下の地形(溝やマンホール)に注意し、棒などで水深を測りながら進みましょう。

▲見えないところに思わぬ…

# 洪水は一瞬で、すべてを奪う

## 今すぐ備えよう「都市型水害」対策

都内に大きな被害を及ぼした、昨年9月4日の集中豪雨。特に被害の大きかった杉並区や中野区では、1時間に100ミリを超える豪雨に見舞われ、河川のはん濫や下水の逆流により、2区合わせて約3,700件の浸水被害が発生しました。

足立区は大きな被害からは免れましたが、今後、いつ突然の豪雨に見舞われるかはわかりません。日ごろから、水害に備えておくことが必要です。

この特集内容のお問い合わせは、災害対策係へ ☎3880-5836

### 「都市型水害」が発生

都市型水害とは、下水道の処理能力を上回る雨量により発生する、道路冠水や家屋浸水などの被害をいいます。昨年の集中豪雨では、区内でも道路冠水やマンホールから水の吹き出しがあり、千住地域を中心に30件の浸水被害(床上4件、床下26件)が報告されました。

近年は、宅地化や道路舗装によって雨水が地中に浸透しにくくなり、下水道へと直接流れ込んでしまいます。そのため、下水道の排水能力を超え、都市型水害が発生しやすくなっています。加えて、集中豪雨時は河川も増水するため、下水道からの雨水を排水することができず、街中にあふれてしまいます。また、水害の被害を受けやすい地下・半地下構造の建物が増えていることなども、都市型水害多発の原因となっていると考えられます。

◆避難場所の確認 災害時は、近くの小・中学校

◆台風・集中豪雨への備え

### 「非常用持ち出し袋」の用意

避難する際に必要で、懐中電灯やラジオなど、必要最小限の荷物を用意しておきましょう。

◆道路冠水を防ぐ

排水口や雨水ますが、ゴミや枯葉などで詰まっていると、さらに冠水しやすくなります。こまめに清掃を心がけましょう。

◆地下・半地下の対策

近年、地下・半地下構造の建物が増えています。都内では、年間1万件以上の地下浸水が起きています。

地下・半地下構造の建物は、地面より低い位置にあるため、浸水の恐れが高く、トイレや風呂場に下水が逆流する場合があります。また、水圧でドアが開

### 「正確な情報の入手

気象情報や災害情報などを、テレビ、ラジオ、インターネットなどで入手し、正確な状況を把握しておきましょう。区の防災無線放送が、暴風や雨音で聞き取れなかった場合は、「防災無線放送テレホンサービス」をご利用ください。直前に放送した内容を、電話で聞くことができます。※電話番号は有料 防災無線放送テレホンサービス(音声自動応答システム) ☎(3880)5487

▲正確な情報を得て、すみやかに避難しましょう

## 災害時の避難場所などを事前に確認 足立区洪水ハザードマップ

洪水ハザードマップとは、万一、河川がはん濫した場合に備えて、皆さんが自主的かつ迅速に避難できるよう、被害が想定される区域と被害の程度、さらに避難場所などを地図上にわかりやすく示したものです。

区は、荒川・隅田川・江戸川・利根川の洪水ハザードマップを作成し、18年度中に全戸配付する予定です。なお、中川・綾瀬川の洪水ハザードマップは、現在、都が浸水予想区域図を作成中のため、この図が公表された後に作成する予定です。

「洪水ハザードマップ」のお問い合わせは 計画調整課計画 ☎3880-5349 災害対策係 ☎3880-5836

水防演習を行います

水害に備えた、消防署・消防団と連携した演習です。日時 5月16日(火)、午前9時30分 場所 荒川河川敷千住新橋緑地

消防団員募集

対象 区内在住・在勤の18歳以上の方 問先 区内各消防署

千住消防署 ☎(3882)0119

足立消防署 ☎(3852)0119

西新井消防署 ☎(3853)0119

▲水の侵入を防ぐ土のう積み訓練。素早い作業が必要です。

# 先着順の受け付けは、5月11日から

【郵送申し込み記入例】

切手 〒120-8510

## 足立区役所

### 〇〇係

(〇〇は申し込み係名など)

※記事中に住所の記載があるものは、その住所へ申し込み

上記マークがある申し込みは、右の例を参照

区のホームページアドレスは <http://www.city.adachi.tokyo.jp/>

**凡例**

申込…申し込み方法  
 期限…申し込み期限  
 場・申・問先…場所・申し込み先・問い合わせ先  
 HP…ホームページアドレス  
 E…Eメールアドレス  
 ※費用の記載がないものは無料

## 暮らし

### 計量器(はかり)の定期検査に関する事前調査を行います

商店での取り引きや学校・病院などで使用する計量器(はかり)は、計量法で2年に一度の定期検査を受けなければならぬと規定されています。この定期検査に先立ち、検査対象事業者の台帳を整備するため、ハガキを送付して調査を行います。

対象は取り引きなどで計量器を使用している事業者。回答期限は6月2日。問先は消費者センター。☎(3880)5385

### 千住町創業支援館「はばたき」入居者募集

創業支援館「はばたき」(千住町24-2)は、意欲ある起業家(区内外問わず)の経営活動を支援する賃貸オフィスです。安い家賃に加え、経営ノウハウの提供や支援を行っています。事業まで導く「インキュベーター」が、入居者の相談に応じています(予約制)。

これまでに「はばたき」からは5社が独立し、区内で事業活動を行っています。募集室数は1室(21.0㎡)。入居予定日は7月1日。入居期間は2年間。

## 土地・建物・道路

### 都市計画原案の縦覧

この内容について関係のある方は、区長に意見書を提出することができます。

◆足立北部地域舎人・古千谷本町地区地区計画の変更  
 区域は、舎人一丁目三丁目、舎人五丁目、古千谷本町一丁目四丁目、西伊興四丁目、入谷一丁目および東伊興二丁目各地内。縦覧期間は5月10日～24日。意見書提出期間は5月10日～31日。縦覧場所・意見書提出・問先は都市計画係。☎(3880)5280

### 住居表示板の実態調査を行います

住居表示実施済みの区域で、街区表示板と家屋の玄関などに

## 5月の休日納税・納付相談

日時 = 5月28日(日)、午前9時～午後4時  
 問先 = 納税相談係 ☎3880-5236

納税課徴収推進係 ☎3880-5237  
 こくほ年金課納付相談係 ☎3880-5243  
 介護保険課収納管理係 ☎3880-5744

表1 緑化工事助成制度対象工事等

内容	助成限度額	交付限度額
生垣の設置	12,000円/m	30万円
植込地の設置	12,000円/㎡	
フェンス等緑化の設置	2,000円/m	
塀の撤去	5,000円/㎡	

※交付限度額は工事の実費相当額とし、工事内容に応じて助成金限度額があります。

### まちの緑を増やしませんか

区は、景観、防災、環境に配慮した緑豊かなまちづくりを行うために、道路に接する場所の緑化工事を行う方へ、工事費用を助成しています(表1)。必ず工事着手前に申請してください。

☎(3880)5725

## 掲示板

◆都民住宅空き家入居者募集  
 場所：都内全域 対象：次のすべてに該当する方：日本国内に在住/同居親族がいる/所得が基準内/連帯保証人がいる  
 申込用紙販売期間：5月11日～25日  
 申込用紙販売場所：問先は公社募集テレホンサービス ☎(3407)3120

問先：公社募集センター ☎(3409)2244

◆東京都訪問介護員(高齢、障害者の2級ヘルパー)養成研修期間：6月14日～8月10日の水曜日、午前9時～午後5時  
 場所：NPO活動支援センター  
 対象：都内在住・在勤の方  
 費用：6万8千円 ※母子家庭の方は費用助成の場合あり  
 申・問先：NPO法人ハンド・イン・ハンドすこやか ☎(3855)9010

## 住宅

### 都営住宅(地元割り当て)・区営住宅の入居者募集(家族向け)

助成には一定の要件があります。くわしくはお問い合わせください。申・問先はみどりのまちづくり係。☎(3880)5188

◆都営住宅(地元割り当て)・区営住宅の入居者募集(家族向け)  
 申込用紙配付期間：5月23日～30日 ※土・日曜日・祝日は除く  
 申込用紙配付場所：住宅管理係、区民事務所(なくなり次第配付終了) ※申し込み方法などくわしくは、申し込みのしおりをご覧ください。問先は住宅管理係 ☎(3880)5938

## 18年度「あだち提案型事業」が決定しました

「あだち提案型事業」とは、17年度に策定した基本計画の経営理念である「協働」を促進するため、区民や事業者から具体的な事業を提案していただくものです。コースは次の3つがあります。

▽事業アイデア提案コース  
 事業者の受注機会拡大と区の施策を協働で進めるため、区が行う委託事業  
 ▽ビジネスチャレンジコース  
 区内経済の活性化を目的として、事業者が区内で行う事業を支援する補助金事業

17年度に策定した基本計画の経営理念である「協働」を促進するため、区民や事業者から具体的な事業を提案していただくものです。コースは次の3つがあります。

3つのコースで、合計8提案を採択

17年12月21日から18年2月17日までの募集期間中に、「事業アイデア提案コース」に9提案、「ビジネスチャレンジコース」に7提案、「NPOパワーアップコース」に3提案の応募がありました。厳正な選考の結果、合計8件の事業を採択しました。

また「ビジネスチャレンジコース」では、17年度に採択された6事業のうち、申請に基づき2事業の継続補助を承認しました(表2、4)。

表2 事業アイデア提案コース(委託事業) 問先=産業政策課管理係 ☎3880-5182

提案事業名	事業の概要	提案事業者(敬称略)
子育て中の親の学びを支援する事業	子連れで参加する「穏やか親子分離保育」を進め、各種健康づくり教室などを開催する。	子育てアドバイザー東和ブロック
町会・自治会ホームページ作成事業	町会、自治会活動の活性化並びに組織率向上を目的としたホームページを製作する。	NPO法人IT支援センター
高齢者居住の活性化をはかる仕組みづくり調査	千住町地区で、高齢者居住地域でのコミュニティの場の提供と、それを活用する仕組みづくりを進める。	株式会社まちづくり研究所
男性にとっての男女共同参画の推進	男性の育児休業などに関する企業情報を調査・収集し、各種広告媒体などを活用して広く情報を発信することにより、男性の育児休業の定着化と男女共同参画施策を進める。	工藤社会保険労務士事務所
東京藝術大学との「ファクトリー・ステイ」プロジェクト	区内工業主と芸術家の卵である東京藝術大学の学生を結びつけ、工業主は創作活動の場を提供し、学生は自らの芸術的センスやデザイン能力を製品開発などに生かし、製品価値の向上を促進する。	株式会社都市計画同人

表3 ビジネスチャレンジコース(補助金事業) 問先=創業支援係 ☎3870-8400

提案事業名	事業の概要	提案事業者(敬称略)
新規	2次元コードを利用して手術用器具の保管・使用確認作業ミスを防ぐシステムの開発・販売	株式会社アートレーザー技研
継続	回転体電子計測装置の製造・販売	有限会社ユニテクノロジー
継続	ドライビングレコーダーの開発・販売	株式会社あきば商会

表4 NPOパワーアップコース(補助金事業) 問先=NPO活動支援推進室 ☎3840-2331

提案事業名	事業の概要	提案事業者(敬称略)
NPO団体のためのホームページ作成講習会事業	区内NPO団体の活動活性化並びに情報公開・情報交流を目的としたホームページ作成講習会を行う。	NPO法人ITネットワーク東京
NPOの自立促進に寄与する「地域株」の一般化と普及に関する活動	「地域株」を発行することで資金を募り、その資金を花むすび活動などに活用。「地域株」制度を一般化させ、他のNPO団体などに「地域株」制度の普及を図る。	通園・通学路花むすびネットワーク

お問い合わせは、お問い合せは、△各コースの内容など、あだち提案型事業全体について：政策課 ☎(3880)5811

△各コース決定事業の概要について：表2、4の各問い合せ先

### 18年度提案型事業を追加募集

より多くの協働事業を行うため、提案型事業を追加募集します。くわしくは、あだち広報5月25日号(事業アイデアコース)、7月25日号(ビジネスチャレンジコース)でお知らせする予定です。



# 応援します! あなたの子育て



子どもがいる家庭には、共働き、ひとり親など多様な形があります。そのすべての子どもたちが心身共に健やかに育つため、区では、様々な支援を行っています。今号で、その一部を紹介します。

## 多様なニーズに応えます 「東京都認証保育所」

都が定めた保育所の基準を満たし、認証を受けた保育所を「東京都認証保育所」といいます(表1)。

東京都認証保育所は、民間企業を含む様々な事業者が運営しているため、休日保育や年末保育、一時保育など各施設が独自で設定した保育サービスを行っています。

保育委託は、希望する施設との直接契約なので、区への入園申し込みは不要です。内容、利用料などは、各施設にお問い合わせください。問先=保育計画係 ☎3880-5873

表1 区内の東京都認証保育所一覧 (18年5月1日現在)

施設名	住所	電話番号	開所時間
Jキッズミニ北千住保育園	千住旭町42-2	5813-2270	午前7時~午後9時30分★
ちゃいれつく竹ノ塚駅前保育園	竹の塚1-27-1	5851-1731	午前7時30分~午後8時30分★
コンビプラザ綾瀬保育園	綾瀬2-27-10	5650-7510	午前7時30分~午後9時30分
さわやか保育園・梅島	梅田7-16-6	3887-5123	午前7時30分~午後9時30分
エワン梅島駅前保育園	梅島1-13-2	3849-0758	午前7時~午後8時★
なのはな共同保育所	栗原3-9-2-102	3887-2441	午前7時30分~午後8時30分
TKチルドレンスファーム北綾瀬	谷中4-16-3	3628-7611	午前7時30分~午後8時30分
TKチルドレンスファーム西新井	西新井6-29-5	3856-7112	午前7時30分~午後8時30分
たんぼほ保育所竹の塚園	伊興1-1-1	3855-2511	午前7時~午後9時
たんぼほ保育所ミルキーウェイ竹の塚	竹の塚1-26-11	5242-1226	午前7時~午後10時
ちくさ保育園	梅田8-1-1-402	3848-0293	午前7時~午後8時
たんぼほ保育所	西新井2-29-9	3854-2511	午前7時~午後9時
愛恵保育所	綾瀬2-19-8	5680-0337	午前7時30分~午後8時30分
どんぐり保育園東和	東和3-17-8	3629-0055	午前7時~午後8時
さくらんぼ保育園	綾瀬5-17-9	5613-2535	午前7時~午後8時
東和ひよこの家共同保育所	東和1-18-15	3606-4387	午前7時30分~午後8時30分
ばんだ保育園	竹の塚5-8-2	3859-8365	午前7時~午後8時★
たんぼほ共同保育所	千住仲町37-4	3870-7040	午前7時~午後8時
未来っ子保育園	西新井栄町2-27-9	5681-0727	午前7時~午後8時
柳原共同保育所	柳原2-28-5	3870-0758	午前7時30分~午後8時30分
ミルキーランド保育園	竹の塚5-7-18	3850-8897	午前7時30分~午後8時30分
六町駅前保育園	南花畑1-2-6	3858-0606	午前7時~午後8時★
梅の実共同保育所	中央本町3-11-28	3840-6684	午前7時~午後8時
佐野保育園	佐野2-25-6	5697-2233	午前7時30分~午後8時30分
桃の実保育園	西綾瀬2-21-5	5888-9157	午前7時30分~午後9時

※A型は、0歳から就学前まで(一部例外あり)を保育できる大型保育所。  
※B型は、0歳からおおむね2歳まで(一部例外あり)の小規模保育所。  
※★は休日保育あり。



▲パン食い競争で盛り上がります

子どもたちは、児童館で遊びながらお互いを認め、協力しながら仲間の大切さを知り、協調性や思いやりの心をはぐくんでいます。

### 子育ての楽しさを伝えたい

児童館には、乳幼児とその保護者を対象に、子育てに関する情報や悩みを話し合える場所「子育てひろば」があります。

児童館には、乳幼児とその保護者を対象に、子育てに関する情報や悩みを話し合える場所「子育てひろば」があります。

児童館についてはお問い合わせは、住区推進課指導相談係へ ☎(3880)5865

## 身近にあります! 児童館

### 子どもがいきいき遊べる場所です

昔は、近所の子どもたちが集まって遊ぶ風景が当たり前のように見られました。年齢の異なった子どもたちが一緒に遊ぶことは、協調性や思いやりの心をはぐくみます。

児童館では、年齢の異なった子どもたちがドッジボールやドミノ、こまや剣玉などで一緒に遊び、様々な材料や道具を使った工作や手芸、料理などとして遊びます。

### 三世代で交流も

子育ての専門家や保健師を講師に招き、子育てに関する講演会なども行っています。

幅広い年齢層の方たちと、世代を超えた交流ができます。また、千住・西保木間・六月児童館では、障害のある子どもも一緒に遊べる催し物「みんなであそぼう」を定期的に行っています。

## お父さん、お母さん! ひとりで悩まないで

### ~乳幼児すこやか相談~

子育てについて、一人で悩んでいることはありませんか。保育園に通っていない家庭からの相談にも応じます。気軽に相談してください。相談日=毎週月~金曜日、午前10時~午後4時(祝日は除く) 内容=経験豊かな公・私立保育園職員による育児相談(秘密厳守) 実施場所=公立・私立保育園全園 相談方法=電話または面接 問先=保育課保育指導 ☎3880-5395

この下は広告スペースです。内容については各広告主にお問い合わせください。広告掲載のお問い合わせは、広報課へ ☎3880-5815

**目立っていますか? あなたの会社!**

50枚で **1,050円** (税込) デザイン料指導  
ペトやお子様の写真入りカードも作れます!

お客様からは、「安心感がある」「親近感がわく」など大変、ご好評を頂いております。

チラシをお持ちいただければ、**5月末まで**デザイン料(通常1050円) **無料**でできます。

お気軽にご相談ください!

写真のことからすべてお任せ下さい!!  
**株式会社 カメラマン**

●本部 足立区南花畑2-32-3 ☎03-5688-1134  
URL: http://www.kameramanotakagi.com

●竹の塚東口店 ●竹の塚西口店 ●エミエールタワー竹の塚店  
●新栄東口店 ●新栄西口店 ●南花畑店 ●足立区北口店

**奥信越 自然王国探索** (往復バス/バス乗降券)

直行シャトル<往復>バスで行く  
新宿 → ニュー・グリーンピア津南  
\* 2006年5月7日~12月15日まで

【往】新宿発 08:00 → ニュー・グリーンピア津南着 12:30  
【復】津南発 18:30 → ニュー・グリーンピア津南着 14:30

生まれ変わった  
**ニュー・グリーンピア津南**  
(バス料金込み) **¥9,800~¥18,800**

大人1人様 (1泊2食(消費税込み)入場料別 高層観望又は早登)

<施設概要>  
●宿泊施設 ●温泉大浴場 ●スノー・ラレクリエーション施設  
ホテル/529名定員(14棟) 東館/7階(露天風呂) 体育館、プール(屋内・外)、卓球  
旅館/38名定員(3棟) 本館/2階 ボウリング・サイクリング・ゴルフ  
コテージ/84名定員(1棟) ●宴会場 ●テニスコート(屋内・外)・グラウンド等  
●会議研修室 ●ホール・大・中・小会議室・研修室

なんと!約115万坪(東京ドーム115個分)の向・外館をお楽しみください。

◎お問い合わせ  
〒178-0063 東京都練馬区東大塚4丁目20-11  
株式会社 津南高原開発 ニュー・グリーンピア津南 東京支店  
http://www.green-pia.com/tanami/

**TEL:03(5935)2300(代表)**  
担当 兼田

**人に 家族に 地域に**

内科 胃腸科 外科 整形外科 皮膚科 泌尿器科 放射線科 乳癌外来

医療法人社団 三幸会 **井上病院** 土曜日午後も診察しています

**井上クリニック**  
在宅医療部 (※自宅まで往診します)  
竹の塚訪問看護ステーション

平日 午後3:00~12:00 土曜 午後9:00~12:00 日曜 午後2:00~7:00 午後2:00~9:00 (一部無料)

●井上病院 足立区竹の塚5-12-11 ☎03-3884-5221(代)

●井上クリニック 足立区竹の塚5-11-8 ☎03-3850-5771(代)

●竹の塚訪問看護ステーション 足立区竹の塚5-11-8 ☎03-3884-5520

http://www.inoue-hsp.or.jp/ NTT竹の塚北側