



2006年  
(平成18年)  
6/10  
第1469号

あだち広報は毎月10日・25日、  
ズームアップは奇数月発行

# あだち 広報

●発行/足立区 ●編集/広報課  
〒120-8510 足立区中央本町1-17-1

☎3880-5111(代)

http://www.city.adachi.tokyo.jp/

足立区ホームページ携帯電話  
向けサイトへのQRコードです  
バーコード読み取り機能付き  
携帯電話でご利用になれます



区長へのファクス FAX3880-5678

今号の 主な内容	2・3 面	小学6年生まで児童手当を拡 大/訪問介護員フォローアッ プ研修	4・5 面	防ごう! 地球温暖化/地域ラ イフをいきいき楽しむ情報満載 講座	6・7 面	6月1日から駐車違反の取り 締まりが変更/人材募集	8 面	保育ママを募集します
-------------	----------	---------------------------------------	----------	--	----------	------------------------------	--------	------------

## 納めてください! 6月8日納税通知を発送 区税は大切な財源です



特別区税331億円は、区民の皆さんが安心して暮らせるよう、教育や福祉など身近なサービスを提供するための大切な財源です。区ではこの財源を確保すると共に、納税された方との公平を保つため、滞納されている区税の徴収強化に努めています。

### 届いた納税通知の確認を

区では、6月8日に18年度特別区民税・都民税の納税通知を送りました。

18年度は、税制改正のため、税額に大きな影響があります。特に65歳以上の方は、特別措置の終了に伴い税額が変わる方が増えていきますので、納税通知の内容を確認してください。

### 納期限内に納めてください

16年度の特別区民税現年度収納率は、97・12%でした。皆さんのご協力により15年度の収納率を0・52ポイント上回りました。今後も区民サービスを充実

するために、期限内納税をお願いします。区でも、引き続き徴収努力を続けていきます。

また、18年度特別区民税・都民税第1期(普通徴収分)の納期限は、6月30日です。早めに銀行や郵便局などの金融機関または区役所、区民事務所の窓口で納めてください。

18年度1期分および1年全納分の口座振替引き落とし日は、6月30日です。口座の残高をご確認ください。普通徴収の納期限は、6・8・10月・19年1月の各末日です。

### 財源の確保と負担の公平性を保つために

区では、安定した財源の確保と負担の公平性を保つため、期限までに税金の納付がない方には、納期限の1カ月後に督促状を、その後も未納の場合は、催告書などを送っています。

この督促・催告作業に掛かる印刷代・郵送代は、年間約3千800万円です。大切な財源をより行政サービスに反映させるため、期限内に納めてください。期限内に納めないで延滞金が加算される場合があります。

### 徴収強化に 取り組んでいます

納税課では、徴収嘱託員・滞納整理専門員・自動電話催告システムオペレーターなどの職員が、次のような方法で徴収確保に努めています。

#### ▽訪問徴収

滞納者宅を直接訪問し、納税の催告を行っています。

#### ▽夜間・休日電話催告

日中・平日不在の場合、電話による納税の催告を行っています。

#### ▽自動電話催告システム

納期限が過ぎても未納となっている方に、自動で電話を掛けて電子音声での案内を行っています。

#### ▽財産の差し押え

納税意思がない場合には、預金・給与・電話加入権や不動産など、財産の差し押えを行っています。

#### ▽公売

財産を差し押さえても完納にならない場合には、不動産などの公売を行い、滞納している税金に充当します。

### 納めるのに困ったら

病気・失業・災害・事業での損失などの理由で生活が困窮し、

### 6月の休日納税・納付相談

日時= 6月25日日、午前9時～午後4時  
場所= 区役所 お問い合わせ先は、  
納税相談係 ☎3880-5236  
納税課徴収推進係 ☎3880-5237  
こくほ年金課納付相談係 ☎3880-5243  
介護保険課収納管理係 ☎3880-5744

### 住民税Q & A

- 問** なぜ、老年者の特別区民税・都民税の優遇措置が改正されたのですか。  
**答** 高齢社会の到来により、支える世代の負担が増大することが予想されます。そのため、年齢にかかわらず税を公平に負担する税制に転換し、老年者の優遇措置を終了しました。
- 問** なぜ、非課税なのに申告が必要なのですか。  
**答** 非課税証明書の交付や区から提供される様々な行政サービスの所得判定の基礎とするためです。

税金を納めることが困難な場合は、すぐに相談してください。平日来庁できない場合は、休日納税・納付相談を利用してください。納税の猶予や分割納付が認められる場合があります。

お問い合わせは、  
納税相談係 ☎(3880)5236  
納税課徴収推進係 ☎(3880)5237

お問い合わせは、課税第一・二係  
☎3880-5231・5230

### 黒澤明塾閉鎖に関して 要望書を提出しました

#### 要望書を提出しました

千住地域における、新たな文化芸術の拠点のひとつとして期待していた、黒澤明アカデミーによる黒澤明塾の突然の閉鎖につきましては、区としても大変残念なことに受け止めています。この報道後、区民の皆さんからも、落胆の声が多く区へ寄せられています。そこで、区は5月29・30日に株式会社黒澤明アカデミーと、区有地の借主であり、東京芸術センターを運営する総合商事株式会社に対して、黒澤明アカデミーの継続と東京芸術センターでの新たな事業展開に関して、要望書を提出しました。その際、両社から「黒澤明アカデミーの事業は継続していきたい」との話がありました。《中小企業支援課》

### 足立区議会議員・副議長決まる

5月31日に足立区議会第1回臨時会が開かれました。議長には、しのはら守宏議員(足立区議会自由民主党)、副議長には、芦川武雄議員(足立区議会公明党)が選出されました。



しのはら守宏議長



芦川武雄副議長

### 小学6年生まで児童手当を拡大します

児童手当の支給対象が、9歳までから12歳(誕生日後、最初の3月31日まで)に拡大され、所得制限(表1)も緩和されました。

今回、新たに支給対象となる児童の保護者は、申請してください。公務員は、勤務先への申請となります。また、外国人で在留資格のない方、短期滞在の場合は申請できません。支給額=▷第1子・第2子…5千円 ▷第3子以降…1万円

◆3月まで児童手当を受給していた小学4年生の児童がいる保護者  
4月以降も継続支給なので申請は不要です。

表1 児童手当の所得制限

扶養人数	国民年金・年金未加入者の所得金額(児童手当)	厚生年金等加入者の所得金額(特例給付)
0人	460万円	532万円
1人	498万円	570万円
2人	536万円	608万円
3人	574万円	646万円
4人	612万円	684万円

※所得は、16年中または17年中の金額  
※扶養人数5人目以降は、1人38万円を加算

◆3月まで児童手当を受給していなかった小学4年生と小学5・6年生の児童がいる保護者  
児童手当の申請書を7月下旬に郵送します。必要書類を添えて、区へ返送してください。

期限=9月30日必着  
— いずれも —  
申・問先=児童給付係  
☎3880-5884

表2 健診申込先一覧

申込場所	電話番号	ハガキ	窓口
保健総合センター			
中央本町	3880-5351		
竹の塚	3855-5082		
江北	3896-4004	×	
千住	3888-4277		
東和	3606-4171		
足立保健所	3880-5121		○
成人保健係			
千中央本町1			
中17-1			

※○は、申し込み可。×は申し込み不可  
※肝機能「要指導」者等ウイルス検査は、窓口のみ申し込み可

定員が先着順の場合は、6月13日受付開始

### 講演会「予防しよう認知症」

日時 6月30日(金)午後1時30分〜3時  
対象 認知症が心配な方とその家族  
内容 認知症の基礎知識と予防法など  
講師 前田敦子氏(東京都老人総合センター)

### 狂犬病の予防注射は、済みましたか?

飼い犬の狂犬病予防注射を済ませていない方は、動物病院などで注射後、狂犬病予防注射済証明書を持って足立保健所、保

### 食と健康教室「食生活で決まる健康のヒケツ」(2日)

日時 6月26日(月)・7月5日(水)午後1時30分〜3時30分  
内容 ①1日目:しっかり食べて老化予防 ②2日目:若さを保つ体操  
定員 20人(先着順)  
申込 電話 場・申・問  
先 江北保健総合センター保健  
栄養 ☎(3896)4004

### 食と健康教室「おいしい元気のコツ」(2日)

日時 6月23日(金)・29日(木)午後1時30分〜3時30分  
内容 ①1日目:しっかり食べて老化予防 ②2日目:若々しい体を作る体操  
定員 20人(先着順)  
申込 電話 場・申・問  
先 東和保健総合センター保健  
栄養 ☎(3606)4171

### 呼吸器病教室「音楽療法」

日時 6月23日(金)午前10時〜11時30分  
場所 東京芸術センター11階  
対象 ぜん息を治療中の方とその家族  
内容 ぜん息発作を楽にする腹式呼吸を歌いながら学ぶ  
講師 山浩氏(声楽家) 定員 100人(先着順)  
当日直接会場へ

### 住区健康フェスティバル

日程等 表3  
内容 ①自分の生活環境を見直し、健康づくりを学習/健康に関する体験コーナー/パネル展示ほか  
申込 当日直接会場へ

表3 6月中旬〜7月上旬の住区健康フェスティバル

日程・受付時間	場所	内容	問先(保健総合センター)・電話番号
6/14(水)午後1時〜3時	栗島住区センター	「スリムで元気!」体力測定、体験コーナー、健康相談ほか	中央本町 3880-5351
6/20(火)午後1時〜3時	江南住区センター	「あなたの体力は大丈夫?」	千住 3888-4277
6/23(金)午前10時〜10時30分	新田住区センター	「元気元気健康しんでん21」内臓脂肪・血圧測定ほか	江北 3896-4004
6/29(木)午前10時〜11時	東伊興住区センター	内臓脂肪症候群を予防しよう(メタボリックシンドローム)	竹の塚 3855-5082
6/30(金)午後1時〜1時30分	千住保健総合センター	「あなたは糖尿病予備軍になっていませんか?」	千住 3888-4277
7/7(金)午前10時〜11時	長門住区センター	メタボリックシンドロームをチェックしてみましょう	東和 3606-4171
7/7(金)午後1時〜3時	梅島住区センター	「自分の体力を知ろう」体力・内臓脂肪測定ほか	中央本町 3880-5351
7/8(土)午後1時30分〜2時30分	大谷田谷中住区センター	脳の血管を若々しく〜自分に合った食事と運動〜	東和 3606-4171

24時間医療機関案内「ひまわり」 ☎5272-0303

※「ひまわり」とは、東京都保健医療情報センターの医療機関案内です。

HP http://www.himawari.metro.tokyo.jp/ 電話 http://www.himawari.metro.tokyo.jp/kt/

## 子育て・教育

### ひとり親家庭等の方への医療費助成

対象 区内に住所があり、国民健康保険・社会保険などの医療保険加入者で、次のいずれかに当てはまる児童(18歳の誕生日後、最初の3月31日まで。20歳未満で中程度以上の障害児を含む)

◆ひとり親家庭等の方への医療費助成  
対象 区内に住所があり、国民健康保険・社会保険などの医療保険加入者で、次のいずれかに当てはまる児童(18歳の誕生日後、最初の3月31日まで。20歳未満で中程度以上の障害児を含む)

◆生活習慣病予防健診  
場所 区内の指定医療機関  
対象 19年3月31日現在で40歳以上の区民 ※職場などで健康診査を受けた方を除く。17年度に受診した方には、誕生日初めに受診票を送付するため、申し込みは不要  
内容 問診、血液・尿検査などによる生活習慣病や心臓・肝機能・じん機能などの検査/65歳以上の方には、介護予防を目的とした生活機能評価も行います ※1年度に1回のみ  
申込 窓口:本人または同世帯の方には、その場で受診票を発行  
▽ハガキ:住所、氏名(フリガナ)、生年月日、

◆肝機能「要指導」者等ウイルス検査  
場所 区内の指定医療機関  
対象 生活習慣病予防健診を過去6カ月以内に受診し、肝炎ウイルス検査を受けたことがなく、次のいずれかに当てはまる方:  
肝機能検査の結果が「要指導」/過去に大手術をした/過去の出血を伴う出産をした/過去の肝機能異常を指摘された ※40・50・60歳の節目健康診査および45・55・65・70歳の消化器健診の対象となっている方は、健診時に行うため、この検査は受けられません。  
内容 B型・C型肝炎ウイルス検査  
申・問先 生活習慣病予防健診受診票(受診者控)を持って保健総合センター(表2)または、成人保健係へ  
問先 成人保健係 ☎(3880)5121

◆食と健康教室「おいしい元気のコツ」(2日)  
日時 6月23日(金)・29日(木)午後1時30分〜3時30分  
内容 ①1日目:しっかり食べて老化予防 ②2日目:若々しい体を作る体操  
定員 20人(先着順)  
申込 電話 場・申・問  
先 東和保健総合センター保健  
栄養 ☎(3606)4171

◆呼吸器病教室「音楽療法」  
日時 6月23日(金)午前10時〜11時30分  
場所 東京芸術センター11階  
対象 ぜん息を治療中の方とその家族  
内容 ぜん息発作を楽にする腹式呼吸を歌いながら学ぶ  
講師 山浩氏(声楽家) 定員 100人(先着順)  
当日直接会場へ

◆住区健康フェスティバル  
日程等 表3  
内容 ①自分の生活環境を見直し、健康づくりを学習/健康に関する体験コーナー/パネル展示ほか  
申込 当日直接会場へ

◆出前講座「食品衛生情報」  
対象 区内在住で5人以上のグループ  
内容 食中毒予防や食品表示などを教える出張講座  
講師 区職員 ※場所はグループで用意  
申込 電話 申・問先 食品保健係 ☎(3880)5363

## 健康・衛生

### 19年4月小学校入学予定者の就学相談

日時 7月3日(月)から、毎週月曜日(祝日除く)、午前9時〜午後5時  
対象 障害があると思われる子どもの保護者  
内容 子どもに合った学校を選択するための就学相談  
申込 電話(事前予約) ※就学相談の説明会を7月3日のみ開催。希望者は午前10時までに直接会場へ  
場・申・問先 教育相談センター 就学相談 ☎(5242)2376

### 生活習慣病予防健診

生活習慣病予防健診を受診した結果、糖尿病・高血圧・高脂血症のいずれかで、要指導と判定された方  
内容 通院による生活習慣病予防の指導  
申 先 生活習慣病予防健診を受診した医療機関へ  
問先 成人保健係 ☎(3880)5121

### 生活習慣改善指導

生活習慣病予防健診を受診した結果、糖尿病・高血圧・高脂血症のいずれかで、要指導と判定された方  
内容 通院による生活習慣病予防の指導  
申 先 生活習慣病予防健診を受診した医療機関へ  
問先 成人保健係 ☎(3880)5121

### 緑の大敵アメリカシロヒトリを退治しよう

アメリカシロヒトリは、毎年6月と8月に発生し、樹木を食害する虫です。6月に退治すれば、8月にはほとんど発生しないので、巣のうちに取り除くなど早めに適切な防除をしてください。  
◆葉の見つけ方  
アメリカシロヒトリが、発生しやすい樹木は、サクラ、ウメ、モモ、カキ、ヤナギなどです。初めは、葉の表皮を残して食べるため、葉脈が透けて見えます。葉の裏側に毛虫が群がって巣を作ります。  
◆巣を取り除くには  
巣を見つけたら、毛虫がほかの枝に移らないうちに、その枝葉を切り、ビニール袋などへ入れて廃棄しましょう。  
アメリカシロヒトリは、一斉に発生するため、駆除も一斉に行くと効果的です。ただし毛虫のいない所への薬剤散布は、葉を痛めるだけで、予防殺虫効果はありません。

### 出前講座「食品衛生情報」

対象 区内在住で5人以上のグループ  
内容 食中毒予防や食品表示などを教える出張講座  
講師 区職員 ※場所はグループで用意  
申込 電話 申・問先 食品保健係 ☎(3880)5363

### 定員が先着順の場合は、6月13日受付開始

電話番号、「生活習慣病予防健診申し込み」を明記し、区へ郵送。約2週間後に受診票を送付  
申 先 窓口:保健総合センター(表2)または、成人保健係  
問先 保健総合センター(表2)または、成人保健係 ☎(3880)5121

福祉

6月の障害別福祉相談

日時 6月17日(土)、午後1時～4時
場所 竹の塚障害福祉館
対象 聴覚障害のある方とその家族
内容 聴覚障害者の生活体験を持つ、障害者相談員による相談
申込 当日直接会場へ
申・問先 障害福祉センター 自立生活支援係
☎(5681)0132
☎(5681)0137

介護保険利用者の利用料負担減額

生計困難者の利用者負担減額
生計が困難な方が軽減を申し出ている事業者のサービスを利用した場合、利用者負担割合が原則75%になります。
対象 次の方すべてに当てはまる方:住民税非課税世帯/年間収入額が単身の場合150万円以下、1人増えるごとに50万円加算/預貯金額などが、単身の場合350万円以下、1人増えるごとに100万円を加算/世帯が日常生活に必要な資産以外に資産を所有していない/負担能力のある方に扶養されている方
※介護保険料を滞納していない方

介護保険家族介護慰労金

在宅で家族を介護している方へ慰労金を支給します。
対象 事前に相談してください
対象 次の方すべてに当てはまる方:主に介護している方:要介護4または5に認定されてから3カ月以上の入院期間を除き、通算1年間、在宅の間がある/要介護認定後1年間、介護保険サービスの利用がない(7日以内のショートステイ)

人権と同和問題の理解のために

採用と人権
「なくそう就職差別」
就職は、生活の安定や労働を通じて社会参加することなど、人が幸せに生きるための基本となるものです。
だれもが適性と能力に応じて、自由に、自らの意思で職業を選択することができなければなりません。
「職業選択の自由」が憲法で保障された基本的人権のひとつであり、就職の機会均等がすべての人に保障されているのも、このような

イを除く)本人、介護者共に住民税非課税世帯
支給額 年額10万円
申・問先 介護保険課 保険給付係
☎(3880)5743

訪問介護利用者の利用者負担減額

低所得世帯の方で、障害者施策によるホームヘルプサービスを利用していた方の訪問介護利用者負担割合は3%です。
いづれも
既に認定されている方の、認定の有効期限は6月30日です。
終了前に更新のお知らせを送付します。
申・問先 介護保険課 保険給付係
☎(3880)5743

自立生活支援室相談

心身障害者(児)やその家族の生活を支援する総合相談窓口です。
相談により、予約が必要
いづれも
既に認定されている方の、認定の有効期限は6月30日です。
終了前に更新のお知らせを送付します。
申・問先 介護保険課 保険給付係
☎(3880)5743

心身障害者福祉手当(区制度)・難病患者福祉手当

対象 心身障害者福祉手当:20歳以上65歳未満で、表9に当てはまる方
難病患者福祉手当:65歳未満で表11の対象疾病に当てはまる方
※いづれも、未申請の方が手続きできません。
所得制限があります(表10)
申・問先 障害給付係
☎(3880)5111
または福祉事務所(表8)

表8 福祉事務所一覧

Table with 2 columns: 福祉事務所 (福祉事務所), 場所・電話番号 (場所・電話番号). Rows include 中部(区役所内), 千住, 東部, 西部, 北部.

表9 心身障害者福祉手当(区制度)

Table with 3 columns: 対象 (対象), 手当額(月額) (手当額(月額)), 申請に必要なもの (申請に必要なもの). Rows include 身体障害者手帳1・2級, 愛の手帳1~3度, 進行性筋萎縮症, 脳性マヒ, 身体障害者手帳3級.

※施設入所者/児童育成手当(障害手当)受給者/難病患者福祉手当受給者の方は対象になりません

表10 福祉手当所得基準表

Table with 2 columns: 扶養人数 (扶養人数), 所得基準額 (所得基準額). Rows include 0人, 1人.

※扶養人数2人目以降は、1人38万円を加算
※所得基準額は、住民税の計算方法と多少異なります。

表11 難病患者福祉手当対象疾病および手当額等一覧

Table with 3 columns: 対象疾病 (対象疾病), 対象年齢 (対象年齢), 手当額(月額) (手当額(月額)). Rows include アミロイドーシス, アレルギー性肉芽腫性血管炎, 亜急性硬化性全脳炎, etc.

申請に必要なもの
備考
15,000円
都医療券または特定疾病療養受療証/本人名義の預金通帳(郵便局は除く)/印鑑
次のいずれかに当てはまる方は対象になりません...施設入所者/心身障害者福祉手当受給者/児童育成手当(障害手当)受給者

表4 自立生活支援相談一覧

Table with 3 columns: 相談種別 (相談種別), 日 (日), 時 (時). Rows include 聴覚, 肢体, 視覚, きこえ, 精神科.

※障害当事者による、ピアサポートです。

7月は福祉医療証の更新です

現在、福祉医療制度(老人医療費助成制度)を受けている方は7月1日以降も当てはまる方には、6月下旬に新しい医療証を郵送します。

表5 個人所得基準表

Table with 2 columns: 扶養人数 (扶養人数), 所得額 (所得額). Rows include 0人, 1人.

※所得は、17年中の金額
※扶養人数2人目以降は、1人38万円を加算

訪問介護員フォローアップ研修

就労中の方(調理と栄養管理)
日程等 表6
場所 エル・ソ

表6 就労中の方

Table with 2 columns: 日程 (日程), 内容 (内容). Rows include 7/12(水), 7/21(金), 7/24(月).

※いづれも午後2時から5時

表7 未就労の方

Table with 3 columns: 日時 (日時), 場所 (場所), 内容 (内容). Rows include 7/14(金), 7/14(金), 7/21(金), 7/31(月).

# みんなであらゆる地球温暖化

今、地球規模で温暖化の危機が叫ばれています。地球温暖化を防ぐために、私たちは、何をすればよいのでしょうか。

温暖化防止のために私たちができること。それは普段の生活を見直すことです。まずは、身近なことの改善から始めましょう。

## 日本が水没の危機!

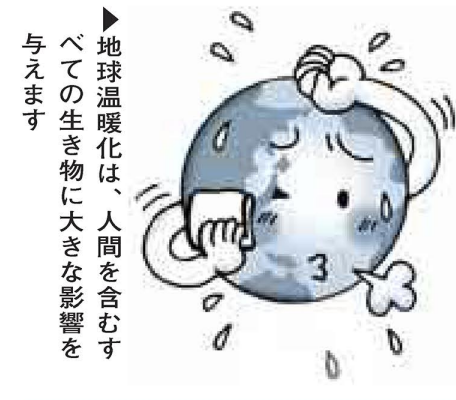
経済活動や日常生活に必要なエネルギーの消費によって、たぐさんの二酸化炭素が放出されています。二酸化炭素などの温室効果ガスが増える、熱が逃げにくくなり地球が温められていきます。これが「地球温暖化」です。

現在、異常気象による集中豪雨や海面の上昇など、地球温暖化の影響と思われる被害が、目に見える形で現われ始めました。国土全体が水没し、国自体がなくなってしまう危険性を抱えています。

区では、夏の期間、庁舎の室温を28℃に設定し、使用電力を控えることで、二酸化炭素の量を減らすよう努めています。

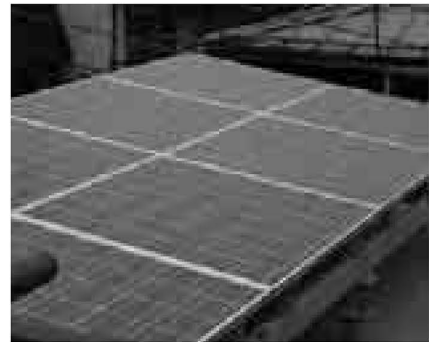
## 家庭でもやってみよう! 地球温暖化防止の取り組み

日本は、地球温暖化の原因の一つである二酸化炭素を、世界で4番目に多く排出しています。この排出を減らすには、工業だけでなく、私たち個人も工夫や努力をする必要があります。



地球温暖化は、人間を含むすべての生き物に大きな影響を与えます。マイバッグの活用は、レジ袋などの消費を減らすことができ、地球環境に優しいマイバッグを、抽選で10人にプレゼントします。

## 自分の家が「発電所」～太陽光発電～ K.Kさん宅(興野二丁目)



▲太陽光発電は、地球に優しい発電方法

もともと環境問題には関心があり、自分にも何かできるのでは、と考えたとき、それなにかあった自宅の屋上を自家発電電をしようと思えました。

## 買い物には、レジ袋よりもマイバッグ 川口和世さん(梅田六丁目)

マイバッグをいつも持ち歩くようになったのは、1年ほど前から。私はあだち再生館に勤めているため、マイバッグを持つのも環境に対する意識が高いから、と思われがちです。でも、いつも持ち歩くようになったきっかけは、別にあります。



▲買い物にはいつも持参

## 私たちが取り組んでいます 地球温暖化防止

地球を取り巻く環境は、年々悪化しています。温暖化を食い止めるためには、一人ひとりが温暖化防止につながる取り組みを進めていくことが大切です。

## 子どもも、地球も守る「グリーンカーテン」 扇小学校(扇二丁目)

一昨年、江北地区で気温が42℃を超えることがありました。そうなる、暑くてとても授業どころではありません。子どもたちのためにも、教室環境を良くしなければ、学校を植物で覆う「グリーンカーテン」に取り組むことにしました。



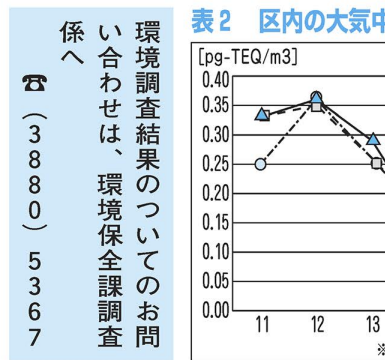
▲校舎を覆う緑は、熱を遮り、教室内の気温を下げます。

「大気汚染」住宅街は良好、幹線道路沿いは、改善の余地あり

表1 17年度の河川等年度平均水質(BOD)

河川名	調査地点	水質
1 新芝川	南平大橋	3.8
2 荒川	鹿浜橋	4.1
3 綾瀬川	内匠橋	4.3
4 隅田川	千住大橋	4.5
5 中川	中川橋	5.1
6 伝右川	伝右橋	5.7
7 見沼代用水	一本橋	7.1
8 毛長川	谷塚橋	7.4
9 毛長川	舎人遺橋	9.3
10 垢川	六木	9.6
11 垢川	小溜井	17.9

※BOD:生物化学的酸素要求量、単位はmg/l(川の汚れの程度を示す指標、小さいほどきれい) ※環境基準: BODで5mg/l以下(荒川・綾瀬川・隅田川・中川に設定されている)



環境基準を大きく下回り、年々低下しています(表2)。ダイオキシンの大きな発生原因としては、野焼きや、十分な対策を講じられない焼却炉による焼却が挙げられます。引き続き地域の環境を守るため、ご理解とご協力をお願いします。

## 団塊世代、さあ地域で活躍しよう 地域ライフをいきいき楽しむ情報満載講座

団塊の世代の方に地域での生活を充実してもらうため、区は「地域回帰推進事業」の総合講座として「地域ライフをいきいき楽しむ情報満載講座」を始めます。

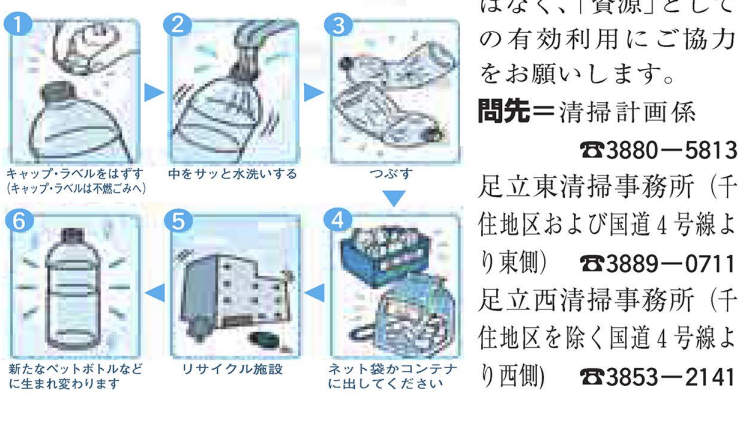
日時	講座名	講師	場所	定員
6/25(日) 午前10時~正午	外見力向上大作戦	川口玲子氏(カラー・ミー・ビューティフル日本代表)	区役所	80人
7/1(日) 午後1時~5時	これで安心、セカンドライフのお金と暮らし	石原美佳氏(ファイナンシャルプランナー)		80人
7/2(日) 午前10時~正午	ナチュラルな生活を築こう	藤崎健吉氏(NPO法人ローハスクラフスパーバイザー)/明神朱美氏(アロマセラピスト)		40人
7/8(日) 午後2時~4時	外国人との交流会・ティーパーティー	相馬すんだらん氏(KPMGビジネスアシュアランス株マネージングイレクター)/区内在住外国人		80人
7/9(日) 午前10時~正午	からだのセルフチェック	住友不動産エスフォルタ株インストラクター・栄養士	学びピア21	80人
7/15(日) 午前10時~正午	英会話おさらい講座	伊藤みゆき氏(ヒューマンキャピタルアドバイザー)		40人
7/30(日) 午前10時~正午	知って得する旅行・観光充実講座	藤田憲司氏(株JTB法人東京コミュニケーションエーション事業部マネージャー)		80人
8/6(日) 午後1時~4時	資格に定年はない! 資格取得講座	各資格関係団体		80人
8/26(日) 午後1時~4時	やりたいことに出会う講座・ネットワーク作りのための交流会	杉本晴夫氏(船橋市時活村村長)		

※資料代500円が掛かります。

あだち再生館親子エコクッキング 日時:7月8日(日)、午後1時~4時 場所:エル・ソフィア 対象:小・中学生と保護者 講師:荻谷麻利子氏(管理栄養士) 内容:夏バテ予防の手作りカレーを、野菜の皮まで使って、ごみを出さないように作るエコクッキング 持物:エプロン、ふきん、三角巾、定員:30人(抽選) 費用:1人500円 申込:ハガキに住所、氏名、年齢、電話番号、明記 期限:6月27日必着 申込:6月27日必着 申込:6月27日必着 申込:6月27日必着

## ペットボトルは「資源」です

ペットボトルは、週1回の資源回収日に各集積所で回収しています。集積所に出す際は、レジ袋などには入れず、集積所備え付けのネット袋やコンテナに直接入れてください。



## 温暖化防止 みんなの力で地球を冷やせ あだち区民環境フェア

今年「あだち区民環境フェア」のテーマは「地球温暖化防止」です。環境フェアで温暖化防止のヒントを学び、私たちができる地球温暖化防止の方法を、具体的に学びたい方は、ぜひあだち区民環境フェアにお越しください。

特別企画 水族館がやって来る! 日時:6月24日(日)、25日(日) 午前10時~午後4時 場所:ギャラクシティ・中庭 内容:魚にさわられるタッチング(ガサガサ水辺の移動水族館館長・山崎智哲氏)ほか 申込:当日直接会場へ

## 上手に活用、みんなに参加 環境を守る取り組み

太陽光発電システムの設置費用を補助します 対象=次のすべてにあてはまる区民...自宅に太陽光発電システムを設置する/電力会社と系統関係に伴う電力供給契約をする/電力供給開始日から6カ月以内である補助金額=1kwあたり2万円(上限20万円)

表1 18年度年金額

年金の種類	年額
老齢基礎年金(40年納付の場合) ※1	792,100円
障害基礎年金 1級	990,100円
障害基礎年金 2級	792,100円
遺族基礎年金(子1人の場合)	1,020,000円
基本加算額 ※2	[792,100円] [227,900円]
老齢福祉年金	405,800円

※1…加入期間に保険料の未納期間がある場合は、年金額が減額されます。  
 ※2…子の3人目以降は、1人75,900円を加算。

表2 年金の請求先

老齢基礎年金	障害基礎年金	請求(問合)先
第1号被保険者期間だけで、年金受給資格を満たしている方 ※自筆の「年金請求にあたっての確認事項」が必要	第1号被保険者期間、加入をやめた後(60~65歳未満)、(20歳前)のいずれかに初診日のある方	区・年金給付係
第2号被保険者期間のある方	第2号被保険者期間に初診日のある方	会社員など…社会保険事務所 公務員…各共済組合など
第3号被保険者期間のある方	第3号被保険者期間に初診日のある方	足立社会保険事務所

**18年度国民年金の金額が決まりました**  
 18年度の年金額は、表1のとおりです。  
 また、4月から、65歳以上で、障害基礎年金と、老齢厚生年金または遺族厚生年金を受給

**国民健康保険料の決定通知書は6月下旬に送ります**  
 18年度の住民税が決まった後、18年度国民健康保険料決定通知書と、6、10月の各納期分納付書および一括払込用納付書

税・国保・年金

**【郵送申し込み記入例】**  
**切手 〒120-8510**  
**足立区役所**  
 ○○係  
 (○○は申し込み係名など)  
 ※記事中に住所の記載があるものは、その住所へ申し込み

上のマークがある申し込みは、右の例を参照  
 区のホームページアドレスは  
<http://www.city.adachi.tokyo.jp/>  
**凡例**  
 申込…申し込み方法  
 期限…申し込み期限  
 場・申・問先…場所・申し込み先  
 問い合わせ先  
 HP…ホームページアドレス  
 E…Eメールアドレス  
 ※費用の記載がないものは無料

**定員が先着順の場合は、6月13日受付開始**

6月、19年3月分全納用を送付します。18年度の4、5月の保険料は、6月納期以降に均等に振り分けられます。口座振替の方には、保険料決定通知書のみ送付します。6月納期分納期限および1回目の引き落とし日は、6月30日です。  
 18年1月2日以降に区内に転入した場合や、申告が遅れているなどで18年度住民税が確定している方は、併せて受給できるようになります。

**◆老齢基礎年金**  
 25年以上保険料を納付(免除・納付猶予期間も含む)した方が、65歳になったときに支給されます。希望によって繰り上げ、繰り下げの受給もできます。

**◆障害基礎年金**  
 病気やケガにより障害者になった方の障害の原因となった病気やケガについて、初めて医師または歯科医師の診療を受けた日(初診日)が、表2の期間中にあり、一定の条件を満たしているときに、支給されます。なお、初診日が20歳前の場合は、本人の所得による制限があります。 ※一定の条件とは、

また、駐車場などに乗り入れ計算されています。この場合、今年度住民税が確定した時点で、正しい保険料に変更した決定(変更)通知書を送付します。  
 問先…こくほ年金課資格賦課係  
 ☎(3880) 5240

受給資格のある方には、65歳の誕生日の約3カ月前に、「国民年金・厚生年金保険老齢給付裁定請求書」が社会保険庁から送付されます。請求・問先…表2 ※特別支給の老齢厚生年金を受給中の方には、65歳の誕生日に「国民年金・厚生年金保険老齢給付裁定請求書(ハガキ形式)」が社会保険庁から送付されます。最寄りの区民事務所にて区長の証明を受けてから月末までに提出してください。

**◆遺族基礎年金**  
 一定期間以上、保険料を納付(免除・納付猶予期間も含む)した夫や父母がなくなったとき、生計を維持されていた「子」のある妻「または」「子」とは、18歳の誕生日後、最初の3月31日までの間にいるか、または20歳未満で一定の障害の状態にある子です。

**◆障害基礎年金**  
 病気やケガにより障害者になった方の障害の原因となった病気やケガについて、初めて医師または歯科医師の診療を受けた日(初診日)が、表2の期間中にあり、一定の条件を満たしているときに、支給されます。なお、初診日が20歳前の場合は、本人の所得による制限があります。 ※一定の条件とは、

**区都市計画審議会の傍聴**  
 日時…7月4日(火)、午後2時  
 場所…区役所 予定案件…「舎人・古千谷本町地区地区計画の変更」ほか ※くわしくは区のホームページを参照 定員…5人(抽選) 申込…往復ハガキに、住所、氏名、電話番号、「都市計画審議会傍聴希望」を明記し、区へ郵送 ※返信ハガキに申込者の住所、氏名を明記。申込者全員に傍聴の可否を通知します。 期限…6月20日消印有効 申・問先…都市計画係  
 ☎(3880) 5280

**◆遺族基礎年金**  
 一定期間以上、保険料を納付(免除・納付猶予期間も含む)した夫や父母がなくなったとき、生計を維持されていた「子」のある妻「または」「子」とは、18歳の誕生日後、最初の3月31日までの間にいるか、または20歳未満で一定の障害の状態にある子です。

**◆遺族基礎年金**  
 一定期間以上、保険料を納付(免除・納付猶予期間も含む)した夫や父母がなくなったとき、生計を維持されていた「子」のある妻「または」「子」とは、18歳の誕生日後、最初の3月31日までの間にいるか、または20歳未満で一定の障害の状態にある子です。

**◆遺族基礎年金**  
 一定期間以上、保険料を納付(免除・納付猶予期間も含む)した夫や父母がなくなったとき、生計を維持されていた「子」のある妻「または」「子」とは、18歳の誕生日後、最初の3月31日までの間にいるか、または20歳未満で一定の障害の状態にある子です。

**区都市計画審議会の傍聴**  
 この内容について関係のある方は、区長に意見書を提出することができます。  
 ◆「東京都計画高度地区の変更」および「東京都計画防火地域および準防火地域の変更」  
 区域…梅田五・六・八丁目および関原三丁目各地内  
 ◆「東京都計画地区計画足立北部地域舎人・古千谷本町地区地区計画の変更」  
 区域…舎人五丁目地内の公園2号の面積変更  
 いずれも  
 公告日…6月9日 縦覧・意見書提出期間…6月9日～23日

**都市計画案の縦覧**  
 この内容について関係のある方は、区長に意見書を提出することができます。  
 ◆「東京都計画高度地区の変更」および「東京都計画防火地域および準防火地域の変更」  
 区域…梅田五・六・八丁目および関原三丁目各地内  
 ◆「東京都計画地区計画足立北部地域舎人・古千谷本町地区地区計画の変更」  
 区域…舎人五丁目地内の公園2号の面積変更  
 いずれも  
 公告日…6月9日 縦覧・意見書提出期間…6月9日～23日

**都市計画案の縦覧**  
 この内容について関係のある方は、区長に意見書を提出することができます。  
 ◆「東京都計画高度地区の変更」および「東京都計画防火地域および準防火地域の変更」  
 区域…梅田五・六・八丁目および関原三丁目各地内  
 ◆「東京都計画地区計画足立北部地域舎人・古千谷本町地区地区計画の変更」  
 区域…舎人五丁目地内の公園2号の面積変更  
 いずれも  
 公告日…6月9日 縦覧・意見書提出期間…6月9日～23日

**都市計画案の縦覧**  
 この内容について関係のある方は、区長に意見書を提出することができます。  
 ◆「東京都計画高度地区の変更」および「東京都計画防火地域および準防火地域の変更」  
 区域…梅田五・六・八丁目および関原三丁目各地内  
 ◆「東京都計画地区計画足立北部地域舎人・古千谷本町地区地区計画の変更」  
 区域…舎人五丁目地内の公園2号の面積変更  
 いずれも  
 公告日…6月9日 縦覧・意見書提出期間…6月9日～23日

**ケアハウス六月入居者募集**  
 高齢者が食事の提供や入浴の準備、生活相談などを受けながら、安心して自立した生活を送る軽費老人ホームです。対象…次のすべてに当てはまる方：区内在住で満60歳以上/自炊ができない程度の身体機能の低下、または高齢などのため独立した生活に不安がある/身の回りのことが自分でできる/使用料が負担できる(本人の年収により月額約3万~12万円のほか実費相当分) /保証人を立てられる 募集室数…1人部屋1室(予定) 申込用紙配付期間…6月12日~23日 ※申込用紙は、地域包括支援センター、区民事務所、ケアハウス六月、高齢サービス課施設支援係で配布 申込…電話連絡後、本人と保証人が申込用紙を施設に持参 期 限…6月23日 申込…ケアハウス六月(6月1~6日) 問先…高齢サービス課施設支援係  
 ☎(3880) 5498

**18年第2回区議会定例会**  
 本会議・委員会の傍聴は、区議会事務局で受け付けます。開会予定の1時間前から整理券を発行し、定員を超えた場合は30分前に抽選。日程は、予告なく変更する場合があります。 問先…区議会事務局議事係 ☎3880-5797

**18年第2回区議会定例会日程**

日程	時間	会議等
6/13(水)		
14(木)	午後1時	本会議(※)
15(木)		
16(金)	午前10時	総務委員会
19(月)		区民環境委員会
20(火)		産業経済委員会
21(水)	午後1時30分	厚生委員会
22(木)	午前10時	建設委員会
	午後1時30分	文教委員会
23(金)	午前10時	公共財産等活用調査特別委員会
	午後1時30分	危機管理対策調査特別委員会
26(月)	午前10時	交通網・都市基盤整備調査特別委員会
27(火)		議会運営委員会
28(水)	午後1時	本会議(※)

※本会議は、ケーブルテレビ足立で生中継されます。

**18年第2回区議会定例会日程**

日程	時間	会議等
6/13(水)		
14(木)	午後1時	本会議(※)
15(木)		
16(金)	午前10時	総務委員会
19(月)		区民環境委員会
20(火)		産業経済委員会
21(水)	午後1時30分	厚生委員会
22(木)	午前10時	建設委員会
	午後1時30分	文教委員会
23(金)	午前10時	公共財産等活用調査特別委員会
	午後1時30分	危機管理対策調査特別委員会
26(月)	午前10時	交通網・都市基盤整備調査特別委員会
27(火)		議会運営委員会
28(水)	午後1時	本会議(※)

※本会議は、ケーブルテレビ足立で生中継されます。

人材募集

ホームページ運用・管理担当(非常勤職員)

対象 〓 ホームページの運用、操作、管理経験者 勤務内容 〓 区のホームページの管理運用、一般事務ほか 勤務条件 〓 週5日以内(1週27・5時間以内。有給休暇・社会保険あり) 雇用期間 〓 19年3月31日まで ※更新の場合あり 報酬 〓 月額16万9千円 ※税込込み・交通費別途支給 募集人数 〓 1人 選考 〓 書類審査、面接 採用予定日 〓 8月1日 申込 〓 履歴書(写真貼付)と作文(自筆で「区民にとつて使いやすいホームページとは」を原稿用紙2枚程度)を、区へ郵送 期限 〓 6月30日消印有効 申・問先 〓 広報係 〓 (3880) 5815

保健師など(非常勤職員)

対象 〓 保健師・助産師・看護師の有資格者 勤務内容 〓 健康診査、健康相談業務ほか 勤務条件 〓 週4日(1週30時間。有給休暇・社会保険あり) 報酬 〓 月20万円程度 ※税込込み・交通費別途支給 募集人員 〓 1人 選考 〓 面接 期限 〓 6月15日 採用予定日 〓 6月17日 申込 〓 電話で必要書類を確認 申・問先 〓 竹の塚保健総合センター 地域保健係 〓 (3855) 5082

区立保育園夏期アルバイト

対象 〓 保育園の業務に関心がある方(高校生不可) 勤務内容 〓 保育園の保育補助などの業務 勤務条件 〓 〓 月々金曜日:午前8時30分~午後5時15分 ※途中、45分間休憩あり 〓 土曜:午前8時30分~午後1時30分

6月1日から、駐車違反の取り締まりが変わりました

変更点 = 民間委託された「駐車監視員」が放置駐車違反の確認を行う/短時間の放置駐車も取り締まりの対象/違反の呼び出しに対し未出頭の場合、違反車両の使用責任が問われる/放置違反金の納付がない場合、車検が受けられない ※くわしくは要問い合わせ 問先 = 千住警察署 〓 3879-0110 西新井警察署 〓 3852-0110 竹の塚警察署 〓 3850-0110 綾瀬警察署 〓 3620-0110 区・交通安全係 〓 3880-5912



このような姿で駐車監視を行います

統計調査員(事前登録)

対象 〓 20~75歳の区民 勤務内容 〓 事業所・企業統計調査など 申込 〓 履歴書を持参 ※随時受け付け。くわしい勤務条件などはお問い合わせください。 申・問先 〓 統計係 〓 (3880) 5251

催し物

夏の魚沼自然満喫ツアー

日程 〓 8月5日~6日(1泊2日) 場所 〓 新潟県魚沼市 対象 〓 観光交流協会会員(これから入会する人も可)と家族および区民 内容 〓 ① ゆつたり温泉コース: 植物を見ながらの散策/地酒酒蔵見学・試飲/野菜収穫・ソバ打ち体験/神湯温泉宿泊 ② 自然体験コース: 魚のつかみ取りや地元農家での野菜収穫/バーベキュー、星空観察/テント宿泊(ソバ打ち、温泉入浴も可能) 定員 〓 40人(抽選)

講演会「男と女のホンネでふおーらむ ~少子化を考える~」

日時 = 6月17日(土)、午後2時~4時 場所 = エル・ソフィア 内容 = 少子化の問題点とその原因、今後の展望などの講演/パネリストとのディスカッション 講師 = 白石真澄氏(東洋大学経済学部教授) 定員 = 250人(当日先着順) 申込 = 当日直接会場へ ※保育あり(6カ月以上就学前。6月15日までに電話で予約。先着15人) 申・問先 = 男女参画プラザ 〓 3880-5222



▲テレビのコメンテーターとしても活躍中

みんなであそぼう コカンにチャレンジ!

日時 〓 6月24日(土)、午後2時 対象 〓 幼児以上 ※幼児は保護者同伴 内容 〓 絵を描いてアートのテイストになろう ※障害のある子もいない子も一緒に遊ぼう。 申込 〓 当日直接会場へ 場・問先 〓 西保木児童館 〓 (3884) 1114

七夕はギャラクシイで星空を見よう

日時 〓 7月7日(金)、午後7時 内容 〓 プラネタリウムで星空を見ながら、織姫と彦星の話費用 〓 大人: 200円 〓 小・中学生: 100円 申込 〓 チケットを購入 ※チケットは6月13日から発売。未就学児での座席使用はチケットが必要です。 〓 七夕の星を見る会 日時 〓 7月7日(金)、午後8時~9時 対象 〓 小学生以上 内容 〓 七夕の星を探そう(望遠鏡を

遊びがいっぱい 青少年センター

あそびの広場へおいでよ! 「ステンドグラスを作ろう」 日時 〓 6月17日(土)、午後1時~4時 対象 〓 中学生以下 ※幼児は保護者同伴 ゆめ広場へおいでよ! 「電子ブロックで遊ぼう」 日時 〓 6月24日(土)、午後1時~4時 対象 〓 小学1年生~中学生 ※小学3年生までは保護者同伴 内容 〓 ブロックを組み合わせて、ラジオや音の鳴る機械などの組み立て いずれも 〓 場所 〓 ギャラクシイ・こども科学館 申込 〓 当日直接会場へ 問先 〓 青少年事業係 〓 (5242) 8169

マイタウン就職面接会

日時 〓 6月16日(金)、午後1時~4時 ※午後0時30分受け付け開始 場所 〓 日暮里サニーホール(荒川区東日暮里5-50-5) 内容 〓 足立・荒川区内の企業約25社が参加し、その場で人事担当者と面接 ※何社でも面接ができます。複数の履歴書を用意してください。 問先 〓 ハローワーク足立企画調整部門 〓 (3870) 8896 〓 就労支援係 〓 (3880) 5469

区民教養講座「江戸の町奉行の与力・同心の仕事と生活」

日時 〓 7月9日(日)、午後1時30分~3時30分 ※午後1時受け付け開始 場所 〓 ギャラクシイ・こども科学館 講師 〓 南和男氏(元駒澤大学教授) 定員 〓 100人 ※先着80人に資料配付 申込 〓 当日直接会場へ 問先 〓 郷土博物館 〓 (3620) 9393

足立伝統工芸品展

日時 〓 6月13日~15日、午前11時~午後6時 場所 〓 東京芸術センター1天空劇場(千住4-1-1) 内容 〓 足立の伝統工芸を身近に感じてもらうための伝統工芸品展。伝統工芸品の展示・販売・実演もあり 問先 〓 工業係 〓 (3880) 5869

城北養護学校「ボランティア養成講座」(4日制)

日時 〓 6月17日(土)・24日(土)・7月15日(土)・23日(日) ※全15時間。7月23日のみ午後、そのほかは午前 対象 〓 高校生以上の都内在住・在勤・在学の方 内容 〓 車いすの操作や介助の仕方などのボランティア体験 定員 〓 30人(先着順) 申込 〓 住所、氏名、連絡先を、電話またはファクスで連絡 場・申先 〓 都立城北養護学校 〓 (3883) 7271 〓 (3860) 3604 問先 〓 地域連携係 〓 (3880) 5987

都民ゴルフ場の区民開放参加者募集

日程 〓 7月8日(土) 対象 〓 区内在住・在勤の方 定員 〓 180人 費用 〓 6千500円 ※当日現地

掲示板

ラジオ体操講習会 日時 〓 6月27日(火)・28日(水)、いずれも午後5時30分受け付け 場所 〓 綾瀬小学校 講師 〓 青山敏彦氏・多古肇氏 問先 〓 足立区ラジオ体操連盟・角田 〓 (3605) 2330

就職差別解消促進月間事業

日時 〓 6月19日(月)、午後2時~4時30分 場所 〓 品川区立総合区民会館(品川区東大井5-18-1) 内容 〓 映画上映/講演 〓 「路地裏の人権」 講師 〓 田中正人氏(国民生活センター理事) 定員 〓 80人(当日先着順) 問先 〓 都・産業労働局雇用就業部労働環境課 〓 (5320) 4649

ケーブルテレビ足立で放送中 『情報キャッチ!! 好きです。あだち』 番組案内 今回のは、 「夢に向かって一直線! 幸せを呼ぶ若獅子・鏡味仙三」 1日3回放送(午前9時30分、午後0時30分、午後6時) 今回は、区内在住の人気若手太神楽師・鏡味仙三さん(写真)を特集します。「人を楽しませる仕事がしたい」...そんな思いで大学卒業後、400年もの歴史と伝統が息づく太神楽の世界に飛び込んだ仙三さん。地元との触れ合い、厳しい芸の道をひた走るその姿に迫りました。お見逃しなく! 《広報係》

# 愛情と熱意に満ちた、あなたの力をいかしてみませんか 保育ママを募集します!

～子どもたちのために、自宅で行う保育の仕事です～



▶お待ちかねのお昼ごはん。元気に「いただきます」。

## 保育ママって どんな仕事?

保護者が働いていたり病気などで、家庭で養育できない子どもを、日中、保育ママの自宅で預かり、保育する仕事です。集団保育とは異なり、家庭的な雰囲気の中でゆったり健やかに子どもを育てます。対象児童は生後36日目～3歳未満の児童を受け入れ人数はおおむね2～3人。保育日・保育時間：月～土曜日の毎日、おおむね午前8時～午後5時。収入は保護者からの保育料(1人につき月額2万4千500円)と補助金(1人につきおおよそ月額8万円)。

## 保育ママって どんな人がなれるの?

子育ての経験がある方や施設などで子どもと関わった経験がある方で、区の保育ママ認定研修をすべて受講した方に認定試験を行い、その結果をもとに保育ママ認定委員会が認定しています。区では、現在90人の保育ママが、区の保育の一翼を担っています。

## 19年2月開業予定の保育ママを募集します

対象は次のすべてに当てはまる方：子育てに熱意と愛情を持つ

表1 保育ママになるまでの行程 (19年2月開業予定)

日程	内容
6/12	募集開始 (申込用紙配付)
7/7	募集締め切り
申し込みから7月上旬までの間で随時	申込者宅確認
7/13	説明会および面接
7/20	第1回認定委員会 (研修受講者決定)
7/27～11月中旬	研修 (123時間程度)
12月上旬	認定試験
12月下旬	第2回認定委員会 (認定者決定)
1月中旬	認定者宅保育室最終確認
2/1	保育ママ開業

※スケジュールは、変更する場合があります。

ている/区内に居住し、心身共に健全な満25歳以上満62歳以下(定年は65歳)/自宅に子どもを預かる間、保育室として使用できる9.9㎡(6畳)以上の部屋がある/子どもを育てた経験や、施設などで子どもと関わった経験がある(保育士・教員・看護師・保健師・助産師などの資格を有しているだけでは応募できません)/ほかに職業を持た

ず、子どもの保育に専念できる/同居親族に就学前の児童がいない、また看護が必要な者がいない/ペットを飼っていない/表1の認定研修などにすべて参加できる 申込は保育課で配付する申込書を持参 期限は7月7日必着 ※地域によっては、保育ママ利用者の少ないところもありしますので、ご了承ください。

## 頑張る! 保育ママさんにインタビュー

「保育ママを始めてこの子たちが19人目なんです」と保育ママ歴9年目の今田啓子さん(本木在住)。「我が子の子育てが一段落したところに、子育てに対する、幼稚園教諭時代の情熱がよみがえってきたんです。そんな時、知り合いに保育ママのことを聞き、チャレンジしました。初めは、よそ様の子どもを預かることに不安がありました。でも、誠実に保護者との信頼関係を築いていく中で、自然と不安は解消されましたよ」と話す瞳に誠実さが伺えます。毎日、精一杯頑張っている今田さんに、「疲れませんか」と聞くと、「子どものかわいい笑顔や日々、成長する姿を見ると、疲れなんか一気に吹き飛んでしまいます」と話してくれました。



▶何と云っても子どもは、外遊びが大好きです。(日課のお散歩風景)

保育ママ募集の申し込み・お問い合わせは、保育計画係へ  
募集案内・申込書は、区のホームページからダウンロードできます。  
HP <http://www.city.adachi.tokyo.jp/>  
☎(3880)5873

この下は広告スペースです。内容については各広告主にお問い合わせください。広告掲載のお問い合わせは、広報課へ ☎3880-5815

**観光バス・送迎バスのご用命もお気軽にお問い合わせ下さい。**

那須・森の家	申込みはお電話で折り返し当社よりパンフレット一式を郵送にて配布中!!
お一人様 料金	
大人 (12歳以上)	7,000円
小人 (12歳以下)	4,000円

乗車の方に粗品進呈中!!  
受付 (3897) 専用 1433(代)

**ワールド観光バス**  
足立区加賀1-13-3  
(3897)2809(代)  
都知事登録旅行業 第2-5584号  
社団法人観光旅行業協会会員

<http://www.worldbus.co.jp>

**カメラ買取ます!**

お客様のご自宅から最寄の店舗まで遠い場合は、お電話いただければご相談した上で、後日ご訪問いたします。お気軽にお問い合わせ下さい。

電話番号: 03-5686-1134 (担当: 三好)

写真展のお知らせ  
今月6月30日～7月2日まで東武東上線・西武池袋線・西武有楽町線・西武東上線・西武池袋線にて写真展が開催されます。(入場無料)  
当店から100名の方が出展しておりますので、是非お越し下さい。時間は、10時～19時(最終日:17時まで)です。

写真のことならすべておまかせ下さい!!

株式会社 **カメラ買取ます!**

●本部 足立区南花畑2-32-3 ☎03-5686-1134  
URL: <http://www.kameranotakagi.com>

●竹の塚東口店 ●竹の塚西口店 ●エニエルタワー竹の塚店  
●谷塚東口店 ●谷塚西口店 ●南花畑店 ●花畑店

学校法人 足立学園

**足立学園 中学校 高等学校**

本学園は足立区を中心とするこの地域に、男子中等教育の場の皆無なるを憂えた堀内亮一氏を中心とする地元有志によって、昭和4年に創立されました。地域の皆様に支えられて75年。

〒120-0026 足立区千住旭町40-24  
☎3888-5331 fax3888-6720  
<http://www.adachigakuen-jh.ed.jp>