



今号の 主な内容	2・3 面 児童手当申請書を郵送します /国民健康保険加入者で、出 産を控えた方	4・5 面 油断は禁物! 食中毒 / 仕事 探しを応援します / 人材募集	6・7 面 障害基礎年金の現況届提出を 忘れずに / 青い羽根募金にご 協力を / 催し物案内	8 面 児童館 夏のイベント紹介
-------------	--	--	---	------------------------



▲第20回足立区観光写真コンクール特選作品(花火部門) 作品名「未来」 古川靖史氏

7月 27日(木)

第28回

足立の花火大会

午後7時15分〜8時45分
(打ち上げは、午後7時30分から)
※荒天時は28日に順延(両日荒天の場合は中止)

今年の花火、ここが見どころ!

その1 たっぷり12000発

今年は昨年より約2000発多い、12000発の花
火を打ち上げ、足立の夜空を彩ります。

その2 全編、音楽花火

クラシックや映画音楽などに合わせて花火を
打ち上げます。

その3 300mの「ナイアガラ」& 200mの「富士雪景色」

幅300mの「ナイアガラ」が流れ落ちる下に、
幅200mの「富士雪景色」を加えた、迫力ある仕
掛け花火をお楽しみください。

その4 感動のクライマックスは、 6分間で3000発!

ラストは、6分間で3000発の乱れ打ち!
壮大で迫力のあるフィナーレを演出します。

車いすでの観覧エリアを荒川
河川敷左岸(図1)に設けます。
千住新橋北詰から河川敷まで、
車いすでも降りられます。ただ

車いすをご利用の方へ

当日の北千住駅西口付近、特
にペDESTリアンデッキ上は、
混雑が予想されます。北千住駅
東口から虹の広場へ行く道は、
例年、比較的空いています。
事故を防ぐため、警察官、警
備員の指示に従って移動して
ください。

北千住駅東口、五反野・梅島
駅は比較的空いています

足立の花火大会は、荒川
河川敷(東京メトロ千代田
線鉄橋から西新井橋間)で
行われます。
今年、あだち産業芸術
プラザや東京藝術大学千住
キャンパスの開設にちなん
で、「天空に響く、光と音の
オーケストラ」をメイン
テーマに、過去最多の約1
万2千発の花火を打ち上げ
ます。光輝く豪華絢爛な花
火をお見逃しなく!

ゴミや観覧用シートの止め金
具などは、必ず各自持ち帰って
ください。ゴミのポイ捨ては、
環境破壊にもつながります。マ

ゴミは必ず持ち帰りま しょう

安全のため、危険物施設や特
殊可燃物貯蔵所などへは防災
シートを掛けてくださるよう、
ご協力をお願いします。

会場付近にお住まいの
方へ



▲流れ落ちるナイアガラは迫力満点

★今年度から年2回程度、紙面
の一部をカラーでお届けしま
す。

花火大会のお問い合わせは区・観光交流協
会事務局(観光交流課
内)へ
☎(3880)5853

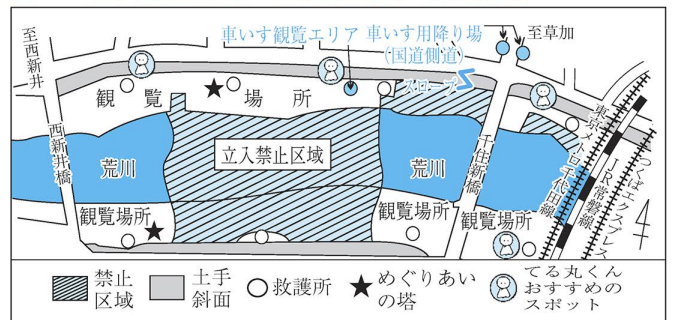
てる丸くんの耳寄り情報

梅島・五反野駅側の河川敷は、例年、千
住側よりも空いたので、オススメだよ!
当日は、会場近くの商店街でイベントも
あるよ。くわしくは7月13日ごろに全戸配
付される花火大会のプログラムを見てね。

▶観光交流協会キャラクターてる丸くん



図1 立入禁止区域・観覧場所等(簡略図)



ナーを守って花火大会を楽しみ
ましょう。

子育て・教育

児童手当申請書を郵送します

4月から児童手当制度が拡充されました。これに伴い、小学4年生で児童手当未受給の児童が...

【郵送申し込み記入例】 切手 120-8510 足立区役所 〇〇係

区のホームページアドレスは http://www.city.adachi.tokyo.jp/ 申込...申し込み方法 期限...申し込み期限

定員が先着順の場合は、7月11日受付開始

表1 アレルギー予防教室日程等

Table with columns: 日時, 場所・申・問先, 保健センター

表2 40~70歳の歯周病健診申し込み先一覧

Table with columns: 申・問先, 申込, 電話番号

歯周病健診 19年度就学援助を申請した皆さんへ 区内通学者

健康・衛生 歯周病健診 19年度に1回受診できます

血液サラサラ健康教室(2日制) 日時 7月24日・31日

思春期講演会 「ひきこもり」 日程等 表3 ※終了後、個別相談あり

住区健康フェスティバル 日時等 表4 申込 当日直接会場へ

禁煙チャレンジ(2日制) 日時 7月31日・10月2日

食と健康教室「ひとり暮らしの食生活」(2日制) 日時 7月25日火・8月1日

地域栄養士講習会 日時 7月20日木、午後2時~4時

在宅の重度心身障害者(児)の方へ 日常生活用具の給付・住宅設備改善費の助成

福祉 在宅の重度心身障害者(児)の方へ 日常生活用具の給付・住宅設備改善費の助成

福祉 在宅の重度心身障害者(児)の方へ 日常生活用具の給付・住宅設備改善費の助成

福祉 在宅の重度心身障害者(児)の方へ 日常生活用具の給付・住宅設備改善費の助成

福祉 在宅の重度心身障害者(児)の方へ 日常生活用具の給付・住宅設備改善費の助成

福祉 在宅の重度心身障害者(児)の方へ 日常生活用具の給付・住宅設備改善費の助成

福祉 在宅の重度心身障害者(児)の方へ 日常生活用具の給付・住宅設備改善費の助成

福祉 在宅の重度心身障害者(児)の方へ 日常生活用具の給付・住宅設備改善費の助成

福祉 在宅の重度心身障害者(児)の方へ 日常生活用具の給付・住宅設備改善費の助成

福祉 在宅の重度心身障害者(児)の方へ 日常生活用具の給付・住宅設備改善費の助成

福祉 在宅の重度心身障害者(児)の方へ 日常生活用具の給付・住宅設備改善費の助成

福祉 在宅の重度心身障害者(児)の方へ 日常生活用具の給付・住宅設備改善費の助成

表6 福祉事務所一覧

表5 日常生活用具の給付・住宅設備改善費の助成

表4 7月~8月上旬の住区フェスティバル日程等

表3 思春期講演会日程等

表2 40~70歳の歯周病健診申し込み先一覧

厚生労働省へ生活保護受給者の情報提供を検討しています

厚生労働省は今年から、福祉医療機構の年金担保貸付について、生活保護受給者の利用制限を始めました。同省の通知に基づき、区では、生活保護受給者で、この貸し付けを受けて償還中および過去にこの貸し付けを受けた方の氏名、基礎年金番号、保護開廃日の情報を、厚生労働省に提供することを検討しています。皆さんのご理解をお願いいたします。 問先 自立推進係 (3880) 5482

訪問介護員フォローアップ研修

Table with 3 columns: 日程, 内容, 場所. Includes dates like 8/9, 8/18, 8/24, 8/29 and topics like 介護保険制度と自立支援, 高齢者に多い病気の知識, 認知症高齢者とのコミュニケーション, 「ひやり・はっと」事故防止.

人権と同和問題の理解のために

高齢者の人権 まだまだ活躍できます。平均寿命の大幅な伸びや少子化を背景として、高齢化が急速に進んでいます。区内人口に占める、65歳以上の高齢者人口の割合を示す高齢化率は、4月1日現在、19・40% (約12万5千人) に達しました。このような中、「もう、そん

パ)として働いている方 ※1日だけの参加も可 申込 所属する事業所へ申し込み 問先 社協ヘルパーステーション (3889) 1488 区・高齢調整係 (3880) 5886

税・国保・年金

納税の相談はお早めに

18年度第1期の特別区民税・都民税の納期限が過ぎました。納期限後は、延滞金(年率14・6%)が加算されるだけでなく、引き続き納付がない場合は、差し押さえなどの処分を受けることがあります。事情があつて納付できない場合や、不明な点があるときは、早めに相談してください。 問先 納税相談係 (3880) 5236 納税課徴収推進係 (3880) 5237

高額療養費の貸し付け

国民健康保険加入者が、病気や負傷により、一時的に発生した高額な医療費の支払いが困難な場合、世帯主に対し必要な資金を貸す制度です。貸付額 保険診療に当てる項目のうち、法令で定める高額療養費に当てはまる費用の9割 ※区内在住3カ月以内の方には、貸し付けできません。 申・問先 区くほ年金課給付係 (3880) 5241

国民健康保険高齢受給者証をお持ちの方の高額療養費

所得計算での公的年金控除などの見直しに伴い、新たに現役並みの所得を有すると認定されるに頑張らなくても」とか「年寄りの出る幕ではない」という考えで、高齢者が排除されることとがあります。しかし、高齢者が年齢だけを理由に社会参加の機会を奪われたり、自由に意見を言うことができないとしたら、これは人権侵害だと言えます。

た方(課税所得が145万円以上で、70歳以上または老人保健法の適用を受けている(国保被保険者に限る)人が世帯にいる方)は、高額療養費の自己負担限度額を、一般水準に据え置きます。 また、老年者対象の住民税非課税措置の廃止に伴い、低所得者世帯から、新たに一般世帯となる世帯において、世帯員の間で課税となつても非課税にとどまる方は、低所得者の自己負担限度額が適用されます。 これらの経過措置は、18年8月から20年7月受診分まで適用されます。 問先 区くほ年金課給付係 (3880) 5241

高額療養費を支給します

同じ人が同じ月に、同じ病院などで治療を受け、支払った医療費が一定の金額(表8)を超えた場合、申請により限度額を超えた金額が国民健康保険から支給される制度です。 過去12カ月間に4回以上高額療養費の支給を受けた場合は、4回目からの自己負担限度額は通常よりも低くなります。 高額療養費に当てはまる世帯には、診療月から約3カ月後に申請書を郵送します。 ※表8の基準は10月の診療分から改定になる予定です。くわしくは今後、あだち広報などでお知らせする予定です。 申込 申請書 を、区へ郵送または窓口

国民健康保険の高額療養費

人生の先輩でもあり、長年、社会に貢献してきた高齢者が身の狭い思いをしているとしたら、とても悲しいことです。 このような実情を踏まえ、4月に高齢者雇用安定法が改正され、段階的な雇用年齢の引き上げが行われています。また、高齢者が要介護状態になることを予防する、介護予防の取り組みも始められました。 区はこれからも、高齢者が安心していきいきと暮らせる社会環境づくりを積極的に進めていきます。 《人権・同和係》

7月の休日納税・納付相談

日時=7月23日日、午前9時~午後4時 場所=区役所 お問い合わせ先は、 納税相談係 (3880) 5236 納税課徴収推進係 (3880) 5237 区くほ年金課納付相談係 (3880) 5243 介護保険課収納管理係 (3880) 5744

表8 高額療養費における、70歳未満の方の自己負担限度額(70歳以上の方は取り扱いが異なります)

Table with 2 columns: 世帯区分, 自己負担限度額. Rows include 住民税非課税世帯 (35,400円), 住民税課税世帯 - 一般 (72,300円), 住民税課税世帯 - 上位所得者 (13万9,800円).

- ※1...過去12カ月に4回以上高額医療費に当てはまる場合、4回目以降は医療費総額に関わらず、カッコ内の金額が限度額になります。 ※2...医療費総額が24万1,000円を超えた場合、超えた金額の1%を72,300円に加算した額が自己負担限度額になります。 ※3...医療費総額が46万6,000円を超えた場合、超えた金額の1%を13万9,800円に加算した額が自己負担限度額になります。 ※4...住民税課税世帯のうち、基礎控除後総所得金額等が670万円を超える方は、上位所得者となります。また、所得の申告がない場合も、上位所得者とみなされます。

国民健康保険の加入者で、出産を控えた方へ



◆出産育児一時金の支給 対象=出産した方 ※妊娠85日目以降であれば支給(流産・死産含む)。出産者本人が他の医療保険から同様の給付を受けることができる場合(1年以上の保険加入で、脱退後6カ月以内の出産)は、国民健康保険からは支給されません。 支給額=出生児一人につき35万円 申請に必要なもの=国民健康被保険者証/母子健康手帳/世帯主の印鑑/世帯主名義の預金通帳(郵便局は除く) ※流産、死産の場合は医師の証明書 申込=窓口 申先=区くほ年金課給付係 ◆出産費資金貸付金受領委任払い 区と協定を結んだ医療機関(区外も可)で出産を予定し、出産費資金貸付制度を利用する場合、貸し付け金を医療機関に直接振り込むことができます。協定医療機関など、くわしくはお問い合わせください。 受領委任払額上限=28万円 申込=出産予定日2カ月前から医療機関に相談・申し込み後、区くほ年金課に連絡 問先=区くほ年金課給付係 (3880) 5241

療養費を支給します

医療費を皆さんが病院などにいったん全額を支払った場合に、必要な書類を添えて申請すると、国民健康保険で定められた基準額の7割(8・9割の場合もあり)の金額が支給される制度です。 対象 区くほ年金課給付係 申請により、入院時の食事に係る負担額を軽減する制度です。なお、すでに認定証の交付を受けている方の有効期限は7月31日までです。引き続き認定を希望する方は、再度交付申請が必要です。 対象 区民税非課税世帯 申請に必要なもの 国民健康被保険者証/世帯主の印鑑/すでに認定証をお持ち

入院時の食事を減額します

申請により、入院時の食事に係る負担額を軽減する制度です。なお、すでに認定証の交付を受けている方の有効期限は7月31日までです。引き続き認定を希望する方は、再度交付申請が必要です。 対象 区民税非課税世帯 申請に必要なもの 国民健康被保険者証/世帯主の印鑑/すでに認定証をお持ち

葬祭費を支給します

対象 死亡した国民健康保険加入者の葬儀をした方 支給額 7万円 ※交通事故・傷害などの第三者行為や公害病などが原因で死亡した場合は原則として支給されません。 申請に必要なもの 国民健康被保険者証/葬儀の領収書(コピー不可。葬儀代金、内訳に葬儀一式の表示がない領収書の場合は明細書も必要) / 葬儀をした方の印鑑 申込 窓口 期限 葬儀をした日の翌日から2年間 申・問先 区くほ年金課給付係 (3880) 5241

税・国保・年金は、6面に続きます。

上記マークがある申し込みは、2面右上の記入例参照

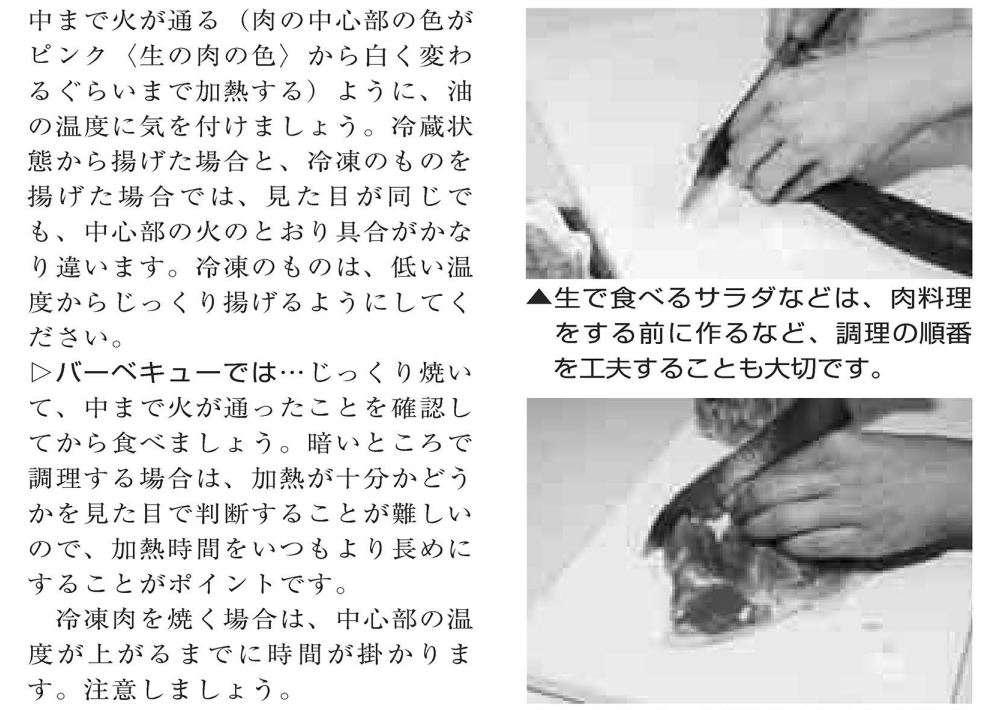
油断は禁物！ 食中毒



～家庭でできる食中毒予防～

お問い合わせは、足立保健所食品保健係
または食品監視第一・第二係まで
☎3880-5363・5364

これからの季節は、気温や湿度が高くなり、食中毒が発生しやすくなります。食中毒の細菌は肉眼では見えないため、一見、清潔に見える食品や調理器具でも、食中毒菌がいないとは限りません。今号では、食中毒を未然に防ぐ方法をお知らせします。



▲生で食べるサラダなどは、肉料理をする前に作るなど、調理の順番を工夫することも大切です。
▲できれば、肉類専用のまな板や包丁を用意しましょう。専用の物が難しい場合は、きれいに洗ってからほかの調理をしましょう。

中まで火が通る（肉の中心部の色がピンク〈生の肉の色〉から白く変わるくらいまで加熱する）ように、油の温度に気を付けましょう。冷蔵状態から揚げた場合と、冷凍のものを揚げた場合では、見た目が同じでも、中心部の火のとおり具合がかなり違います。冷凍のものは、低い温度からじっくり揚げるようにしてください。
▷バーベキューでは…じっくり焼いて、中まで火が通ったことを確認してから食べましょう。暗いところで調理する場合は、加熱が十分かどうかを目で判断することが難しいので、加熱時間をいつもより長めにするのがポイントです。
冷凍肉を焼く場合は、中心部の温度が上がるまでに時間が掛かります。注意しましょう。

「息子が友だちに誘われ、健康食品を親戚や知り合いに勧めているのが心配だ」という相談電話が母親からあった。マルチ商法と思われたので注意と、できれば息子Aさんから連絡が欲しいと伝えた。数週間後、Aさん自身から次のような相談があった。「高校時代の友だちに再会し、健康食品などを勧められた。最初は断ったが、結局数日後に行われた説明会に参加した。そこで強引に勧誘され、断りきれずに契約し、自分が勧誘する立場になってしまった。その後、親戚や友人に勧めたが断られ、その後は会うとささげられるようになった。契約も取られず、周囲の信頼も失い、今後どうしたら良いか分からなくなりました。」

カンピロバクター食中毒にご用心

近年、カンピロバクターという細菌による食中毒が多く発生しています。17年には、都内で発生した食中毒事件数の4分の1を占め、足立区内でも2件発生しています。カンピロバクター食中毒はO157と同じように、発病までの潜伏期間が長いことが特徴です。通常2日～7日の潜伏期間を経て、下痢、腹痛、発熱、頭痛、吐き気などの症状を引き起こします。鶏肉や牛のレバーはカンピロバクターに汚染されていることがあり、この菌による食中毒の主たる原因食品となっています。特に生で食べる「鶏刺し」「鶏わさ」「牛レバ刺し」などが原因となる場合があります。注意しましょう。

カンピロバクター食中毒を予防するには

カンピロバクターは、少しの菌でも食中毒を起こすため、加熱（菌をやっつける）と二次汚染の防止（菌をつけない）の徹底が重要です。

◆加熱（菌をやっつける）
食肉やレバーを生で食べるのは避け、十分加熱して食べる。
▷唐揚げでは…高い温度で揚げると表面ばかり色がついてしまいます。

◆中途解約・返品ルール
加入契約はいつでも退会ができますが、商品が返品できる退会は、加入契約から1年以内、かつ、商品の引き渡し後90日以内の未使用品に限られます。

「つけない」「増やさない」「やっつける」

～食中毒予防3原則を忘れずに実践しよう～

- 細菌が増えないように冷蔵庫などでしっかり保存する
- 冷蔵庫は10℃以下、冷凍庫はマイナス15℃以下で温度管理する
- 食肉や魚はビニール袋や容器に入れて、ほかの食品に肉汁などがつかないようにする
- 冷蔵庫や冷凍庫の中は、物を詰めすぎず、7割を目安に
- 庫内が汚れたらこまめに掃除を



●手や調理器具などをきれいに洗い、清潔に保つ



●温度管理に注意！

●十分に加熱調理する

あなたの仕事探しをお手伝い

あだち ワークセンター

あだち若者 サポートステーション

都営シルバーピア 西新井本町(管理人)

「あだちワークセンター」では区役所北館2階に、求人情報を自分で検索できる機械14台を設置しています。また、仕事の相談や紹介なども行っていますので、ご利用ください。利用日時：月～金曜日、午前8時30分～午後5時（土・日・祝日を除く）※雇用保険の受給手続きは、東京芸術センター7階（千住1-4-1）のハローワーク足立をご利用ください。問先：あだちワークセンター

18年4月現在、日本の34歳以下で完全失業者数は135万人（15～64歳は284万人）と若年層にとって厳しい就業状況です。一方、不安定な就労を続けている方の精神的・経済的依存から抜け出せず、自立に至っていない若者もいます。中には、家族から出られない、何をすべきか分からない、就職活動に踏み出せないなど、自分の状況がよく理解できずに、社会的自立に至っていない若者もいます。このような若者の自立を支援するため、「あだち若者サポートステーション」を、東京芸術

障害福祉センター理学療法士(専門非常勤職員)

区立第二本木保育園 看護師臨時職員

地域生活支援センター 育児休業代替非常勤職員



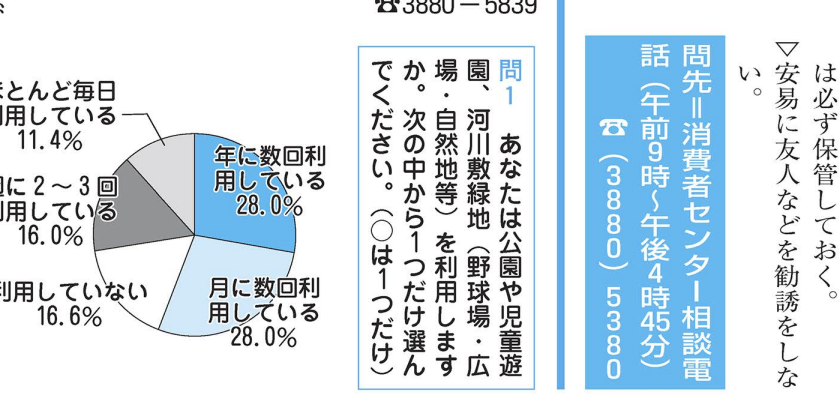
人材募集

都営シルバーピア 西新井本町(管理人)

立第二本木保育園で面接

食中毒かな？ といふとき

8割以上の方が公園などを利用



マルチ商法の問題点

マルチ商法の問題点

次のことに注意しよう

ハガキ記入例

分割払いの抗弁権の接続

表1 障害基礎年金受給者本人の所得限度額

Table with 3 columns: 扶養人数 (Number of dependents), 一部支給限度額 (Partial payment limit), 全部支給限度額 (Full payment limit). Rows for 0, 1, 2, 3 dependents.

※以降、扶養人数が1人増えるごとに38万円加算 ※一部支給限度額を超えると全額支給停止となります。

表2 死亡届の届出先・未支給年金の請求先

Table with 2 columns: 受給していた年金の種類 (Type of benefit received), 届出(請求)先 (Reporting/Requesting office). Categories include disability, elderly, and death benefits.

障害基礎年金「現況届」の提出を忘れずに
20歳前の病気やケガにより障害基礎年金を受けている方へ、ハガキでの現況届を送付し...

国民年金の加入期間がある方が亡くなったときの手続き
6月10日号に掲載した遺族基礎年金のほかにも、国民年金からの給付があります。なお、年金を受けている方が死亡したと...

足立区役所 〇〇係
〒120-8510
【郵送申し込み記入例】
切手
〇〇は申し込み係名など
※記事中に住所の記載があるものは、その住所へ申し込み

凡例
区ホームページアドレスは
http://www.city.adachi.tokyo.jp/
申込...申し込み方法
期間...申し込み期限
場...申・問先...場所・申し込み先

定員が先着順の場合は、7月11日受付開始

定員が先着順の場合は、7月11日受付開始

「贈らない! 求めない! 受け取らない!」寄附の禁止
政治家など(立候補予定者を含む)が有権者に寄附をすることや、有権者が寄附を求めることは禁止されています...

都市計画の告示
舎人・古千谷本町地区地区計画の変更
変更内容: 舎人五丁目地内の公園2号の面積変更 告示日: 7月7日

土地・建物・道路
自転車駐車場の設置助成制度
対象: 放置自転車対策で民営自転車駐車を設置する、次のすべてに当てはまる方...

養成講習会「被災建築物応急危険度判定員」
日時: 9月12日火・10月18日水、午後1時30分 場所: 都庁
対象: 都内在住・在勤で、二級建築士、木造建築士の方...

都市計画公園・緑地の整備方針を定めました
都と区市町村は共同で、「都市計画公園・緑地の整備方針」を策定しました。区では西新井公園などで、今後10年間に着手する予定の「優先整備区域」を定め...

「人権と同和問題」に関する講座を企画・実施する団体を募集
対象: 区内在住・在勤・在学の7人以上の団体
内容: 子育て、夫婦・親子関係、働くことなどについての公開学習会や講演会...

男女共同参画について学習する団体を応援します
対象: 区内在住・在勤・在学の7人以上の団体
内容: 子育て、夫婦・親子関係、働くことなどについての公開学習会や講演会...

光化学スモッグにご注意を
日差しが強く、気温も高くなり、光化学スモッグが発生しやすい季節です。
光化学スモッグ注意報の発令と解除は、防災無線で放送するほか、公共施設や一部の薬局薬店の店頭にも掲示します。

光化学スモッグにご注意を
日差しが強く、気温も高くなり、光化学スモッグが発生しやすい季節です。
光化学スモッグ注意報の発令と解除は、防災無線で放送するほか、公共施設や一部の薬局薬店の店頭にも掲示します。

暮らし
5年以上継続して運営する金額: 要綱の規定により算出 ※上限額は、平置式50万円、立体式1千万円
申請期間: 工事着工から自転車駐車場の開設後1年以内
※くわしくは、お問い合わせください。
申・問先: 交通安全対策課駐車場推進係

あだち再生館夏の特別企画「夏の特別企画」
日程等: 表3
対象: 区内在住・在勤・在学の7人以上の団体

先進的な環境改善活動に助成します
募集期間: 7月10日~24日
対象: 省エネルギー対策や新エネルギーの導入推進、環境教育活動などの先進的な実践・研究活動を行っている区民、非営利団体および事業者など

暮らし
区内で活動する7人以上の団体の内容: 同和問題の正しい知識の取得・理解により、差別を防止・解決する講座の企画・実施
申込: 申込書を、区へ郵送または持参
※申込書は総務課で配付または、区のホームページから出力。申し込み後に「企画説明会」を行った上で採用を決定
期限: 7月31日必着
申・問先: 人権・同和係

暮らし
区内で活動する7人以上の団体の内容: 同和問題の正しい知識の取得・理解により、差別を防止・解決する講座の企画・実施
申込: 申込書を、区へ郵送または持参
※申込書は総務課で配付または、区のホームページから出力。申し込み後に「企画説明会」を行った上で採用を決定
期限: 7月31日必着
申・問先: 人権・同和係

7月は青少年の非行防止と保護の徹底を図る強調月間です!
夏休みを前に非行防止に対する共通の認識を深め、青少年の健全育成にご協力をお願いします。
問先 = 青少年センター活動支援係

催し物
あだち再生館夏の特別企画「夏の特別企画」
日程等: 表3
対象: 区内在住・在勤・在学の7人以上の団体

夏休み親子クッキング
日時等: 7月29日土、午前10時~午後1時; エル・ソフィア
7月24日木、午前11時~午後2時: 東和地域学習センター
対象: 小・中学生とその保護者(子どもだけでも可)
内容: 食生活コングラタートと作る野菜たっぷりの料理
持ち物: エプロン・三角きん・布きん・筆記用具
定員: 20人(先着順)
費用: 1人300円(材料費)
申込: 電話 申・問先: 中央本町保健総合センター保健栄養係

夏の特別企画「夏の特別企画」
日程等: 表3
対象: 区内在住・在勤・在学の7人以上の団体

暮らし
区内で活動する7人以上の団体の内容: 同和問題の正しい知識の取得・理解により、差別を防止・解決する講座の企画・実施
申込: 申込書を、区へ郵送または持参
※申込書は総務課で配付または、区のホームページから出力。申し込み後に「企画説明会」を行った上で採用を決定
期限: 7月31日必着
申・問先: 人権・同和係

Table 3: あだち再生館夏の特別企画
Columns: 日程 (Date), 講座名 (Lecture Name), 持ち物 (Items to Bring), 定員 (Capacity). Rows for 7/22, 7/23, 7/30, 8/6.

NPO体験講座「紙すき体験」ケナフ

日時 7月29日土、午後1時〜4時
対象 小学生以上で環境問題に関心のある方(小学3年生までは保護者同伴)
内容 環境保全に役立つケナフの利用・開発活動の紹介/ケナフを使った紙すき体験
講師 NPO法人日本ケナフ開発機構
定員 20人(先着順)
期間 7月22日必着
申込 電話・ファクス・Eメールで住所、氏名、電話番号、Eメールアドレス(持っている方のみ)、講座名「NPO法人設立講座」を連絡
場・申・問先 NPO活動支援センター
(3840) 2331
(3840) 2333
npocity.adachi.tokyo.jp

講座「NPO法人をつくらう」(2日制)

日時 7月20日木・25日火、午後6時〜8時
対象 NPO法人設立に関心のある個人、団体
内容 NPO法人化の意味や法人設立の手続き、申請書類作成方法について、専門的かつ具体的に学ぶ
講師 福島達也氏(NPO法人国際ボランティア事業団理事長)
定員 30人(先着順)
期間 7月15日必着
申込 電話・ファクス・Eメールで住所、氏名、電話番号、Eメールアドレス(持っている方のみ)、講座名「NPO法人設立講座」を連絡
場・申・問先 NPO活動支援センター
(3840) 2331
(3840) 2333
npocity.adachi.tokyo.jp



☆留学生スピーチコンテスト
8月2日水、午前9時15分〜正午/竹の塚センター4階/日本語学校の学生によるスピーチコンテスト/無料/当日直接会場へ/東城北日本語学院
(5242) 8501

表4 環境教育講座日程等

Table with 4 columns: 日程 (Date/Time), 講座名 (Lecture Name), 内容 (Content), 期限 (Deadline). Rows include projects on environmental protection and water resource education.

※いずれも費用は、6,200円(テキスト・保険・材料代)
※講座修了者は、指導者の資格を取得できます。

表5 環境セミナー日程等

Table with 2 columns: 日時 (Date/Time), 内容/場所 (Content/Venue). Rows include seminars on urban nature and environmental observation.

※いずれも日曜日。雨天決行。交通費実費負担

メールで住所、氏名、電話番号、Eメールアドレス(持っている方のみ)、講座名「NPO法人設立講座」を連絡
場・申・問先 NPO活動支援センター
(3840) 2331
(3840) 2333
npocity.adachi.tokyo.jp

企画展「一攫千金・商売繁盛」

日時 7月22日〜9月18日、午前9時〜午後5時
内容 「商売繁盛」を祈る信仰や習俗、さまざまな「一攫千金」を夢見て楽しんだ娯楽など、生活の中で次第に大きく発達してきた富を求める民俗の紹介
※無料公開
日の8月12日・19日、9月9日・16日、いずれも土曜日、午後2時〜3時には展示解説あり
入館料 高校生以上:200円
▽団体(20人以上):100円
申込 当日直接会場へ
場・問先 郷土博物館(月曜休館、月曜が祝日の場合は、翌日)
(3620) 9393

夏休み宿題相談

日時 7月21日〜8月31日、いずれも午前10時〜午後4時
※8月13日・16日と毎週月曜日は除く
対象 小学生以上
内容 専門職員による歴史や地理、昔の暮らしなどに関する夏休みの宿題相談
申込 電話
場・問先 郷土博物館
(3620) 9393

住・在勤・在学の方(小学生までは保護者同伴)
講師 唐沢孝一氏(自然観察大学副学長)
定員 40人(全日参加できる方を優先に抽選)
申込 ハガキ1枚で3人まで可。参加者全員住所、氏名(ふりがな)、年齢、電話番号、参加希望日、「環境セミナー希望」を明記し、区へ郵送
期間 8月4日必着
申・問先 環境推進課事業推進係
(3880) 5631

レールフェステ2006

日時 7月15日土、午後1時〜5時
▽16日日・17日祝、いずれも午前10時〜午後5時
場 所 北鹿浜公園
内容 鉄道模型の運転展示/ビデオ放映/鉄道模型診断ほか
申込 当日直接会場へ
問先 西部公園管理事務所
(3855) 6521

プラネタリウム

日時等 8月5日・19日:「宮崎駿」特集
▽8月12日・26日:「アニメ・特撮ヒーロー」特集
※いずれも土曜日、午後6時開演
費用 大人:200円
▽小・中学生:100円
※未就学児の座席使用はチケットが必要。中学生までは保護者同伴
申込 7月11日から発売のチケットを購入
場・問先 ギャラクシティ・こども科学館
(5242) 8161

環境セミナー「身近な野鳥と自然観察」

日時 7月15日土、午後1時〜4時(入退場自由)
対象 中学生以下(幼児は保護者同伴)
申込 当日直接会場へ
日時 7月22日土、午後1時〜4時
対象 小学生以下(幼児は保護者同伴)
申込 当日直接会場へ

日時 7月15日土、午後1時〜4時(入退場自由)
対象 中学生以下(幼児は保護者同伴)
申込 当日直接会場へ
日時 7月22日土、午後1時〜4時
対象 小学生以下(幼児は保護者同伴)
申込 当日直接会場へ

青い羽根募金にご協力を
青い羽根募金は、日本周辺の海で遭難した人の救助や海の安全確保を目的としています。
区民事務所の窓口で募金箱を設置しているので、皆様のご協力をお願いします。
期間=7月17日(海の日)〜8月31日
問先=区民課調整係
(3880) 5855

掲示

アウトドアイベント「イン・アラカワ2006」
日時 7月23日日、午前9時30分〜午後3時
場所 堀切菖蒲園船着場付近
内容 荒川沿川住民の交流を深めるイベント
申込 当日直接会場へ
問先 荒川下流河川事務所管理課
(3902) 2379

女性のための自己表現トレーニング講座(全5回)

日時等 8月2日〜30日の毎週水曜日、午後6時45分〜8時45分
場所 エル・ソフィア
対象 区内在住・在勤・在学の女性
内容 自分自身の気持ちを率直に伝える練習
講師 NPO法人ウイメンズ・サポート・オフィス「連」派遣講師
定員 15人(抽選)
※最少履行人数7人
費用 5千円(5回分)を初回に全納。欠席した場合でも返還なし。
申込 往復ハガキで住所、氏名(フリガナ)、年齢を明記
期間 7月19日必着
※保育あり。6カ月以上就学前。定員15人。子ども1人に付き2千円(5回分)を初回に全納
講座申し込み時に子どもの名前、年齢を明記。
申先 NPO

日時 7月15日土、午後1時〜4時(入退場自由)
対象 中学生以下(幼児は保護者同伴)
申込 当日直接会場へ
日時 7月22日土、午後1時〜4時
対象 小学生以下(幼児は保護者同伴)
申込 当日直接会場へ

いずれも午前9時〜午前11時/午後2時出船の3回(1回、約1時間30分)
対象 区内在住の小学4〜6年生の親子
定員 各回25人(先着順)
※1家族5人まで
申込 電話
期間 7月31日
申・問先 荒川下流河川事務所地域連携課
(3902) 8745

地域で青少年を育てるための講座「じんべいさんとキヤンピングをうたおう」

日時 7月26日水、午後7時〜9時
場所 ギャラクシティ・青少年センター
対象 高校生以上
内容 キヤンピングを覚え、子どもへの歌の指導法を身に付ける
講師 仁平勝巳氏(シンガーソングライター)
定員 30人(先着順)
申込 電話
申・問先 青少年事業係
(5242) 8169

日時 7月15日土、午後1時〜4時(入退場自由)
対象 中学生以下(幼児は保護者同伴)
申込 当日直接会場へ
日時 7月22日土、午後1時〜4時
対象 小学生以下(幼児は保護者同伴)
申込 当日直接会場へ

7月のお楽しみイベント情報

実施日	施設名	行事名 内容など
15土	平野	「夏のおたのしみ会」 おばけやしきほか
17祝	入谷	「なつまつり」 昔遊びに挑戦
20木	加賀	「おもしろ水あそび」
	神明	「子どもえん日」 お店屋さんごっこ
22土	青井	「こどもまつり」 おばけやしき・ゲーム・工作・お店屋さん・茶道
	扇	「すいかわり」
	鹿浜	「なつまつり」 スイカ割り・ゲーム・盆踊りなど
	島根	「夏休みお楽しみ会」 工作コーナー・ゲームコーナーほか
	六月	「夏のお楽しみ会」 ゲーム・かき氷など
	梅島	「夏休みお楽しみ会」 おばけやしき・スイカ割り
23日	押部血沼谷在家	「納涼大会」 模擬店・ゲームやスイカ割り
	江南	「夏休み子どもまつり」 縁日お店屋さん
	江北	「おばけやしき納涼大会」 おばけやしき、ヨーヨーすくい、輪投げ
25火	東和	「夏のおたのしみ会」 劇団マイムランドによる「マジックとパントマイム」
	花保	「劇団公演」 3人よれば とんちんかん
25~29	桑袋地域集会所	「瓶の小物入れ」 ステンドグラスふう ※小学生対象 定員=20人
26水	保塚	「夏休みお楽しみ会」 劇団公演「風の子バザール」
27木	西新井栄町	「ミステリーツアー」
30日	千住本町	「夏休み子ども縁日」 ガラポン、スーパーボールすくい、輪投げ、射的 ※小学生対象
	中央本町	「おばけやしき」
	本木関原	「おばけまつり」



▶おばけやしきも大盛況

◀楽しいイベント盛りだくさん

夏だ！ 児童館に集まれ！

児童館では、縁日・夏まつり、お楽しみ会、劇団公演や工作活動など、様々な夏のイベントを企画しています。くわしくは、各児童館・施設(私の便利帳88ページのダイヤルメモ参照)にお問い合わせください。 ※幼児は保護者同伴。児童館の開館時間は午前10時~午後6時(4~9月)です。

児童館に関するお問い合わせは、
住区推進課指導相談係 ☎(38880) 5868



8・9月のお楽しみイベント情報

実施日	施設名	行事名 内容など
2水	六木	「縁日ごっこ」 お店屋さん
2水、3木	弘道	「夏休み工作」 さわやかふうりん作り ※小学生以上
2~4、23水	東伊興	「夏休み工作」 ※小学生以上
2水、4金	千住	「Myぞうり」を作ろう! ※小学生以上 定員25人(両日参加)
2水、9水、16水	五反野	「卓球教室」 ※小学生以上 大会は23日
4金	新田 花畑	「子どもまつり」 ゲームで遊ぼう 「映画会」
5土	大谷田	「納涼大会」 ヨーヨー釣り、スーパーボールすくい、的当て
	興本 栗原北	「夏休み子どもえん日」 金魚すくい・水鉄砲・昔遊び 「うどん作り」 ※小学生対象
8~11	東伊興生活館	「プラバン踊るガイコツを作ろう!」 ※小学生以上
9水	綾瀬	「縁日遊び」
19土	佐野	「夏のお楽しみ会」 ミニ運動会
20日	加平 西新井本町	「納涼大会」 おばけやしきとスイカ割り 「どじょうつかみ大会」
21~23	東綾瀬	「夏休み工作」 Tシャツ染め ※小学生以上
23水	長門	「夏のおたのしみ会」
23~25	梅田	「夏休み木工作」 ※小学生以上
25金、26土	西保木間	「おばけやしき」 おばけランドで遊ぼう
26土	伊興	「夏休みおたのしみ会」 ゲーム・工作・お店屋さん
	西伊興	「夏休みおたのしみ会」 お店屋さんごっこ
26土、28月	洲江	「ミニ縁日」 駄菓子屋さん
	南花畑	「夏休み工作」 水鉄砲を作ろう
27日	大谷田谷中	「夏休みおたのしみ縁日」 親子でゲーム大会・縁日を楽しもう
	栗島	おばけやしき
29火	千住あずま	「暑気払いあずま!」 ダンス・ダンス・ダンス パート2
	千住河原町	「なわとび名人やってくる 夢の六重とびも!」
9/3日	西新井	「夏休みおたのしみ会」 ゲームとスイカ割り
	舎人	「夏まつり」 縁日

この下は広告スペースです。内容については各広告主にお問い合わせください。広告掲載のお問い合わせは、広報課へ ☎3880-5815

東京電力電化推進パートナーが贈る お楽しみの日!!

足立区に、伊豆一番の美味しい「ひもの」がやって来る。

“ひもの”祭り
ひもの直売、IHクッキングヒーター実演 etc.

7/15(土)
16(日)
午前11時~午後5時
売り切れご免

TEL.03-3885-0265 03-3859-3655 電化ショップ ライフ

ご存知ですか?

当社のホームページからもデジカメプリントが注文できます。自宅から注文して、後は指定した店舗または、宅配便で受け取るだけです。

パソコンに写真を保存している方、自宅でプリントしている方、一度お試し下さい。(只今、キャンペーン期間中。)

写真が美しく綺麗に仕上がりますよ。当社ホームページのネットプリントからご注文出来ます。

http://www.kameranotakagi.com

●本部 足立区南花畑2-32-3 ☎03-5886-1134
URL: http://www.kameranotakagi.com