



今号の
主な内容

2・3面
児童手当法改正に伴う申請/
医療証の負担割合が変更/
窓口封筒広告募集

4・5面
特別支援教育の在り方について
最終報告を公表/国境世代向け
講座/区政モニターアンケート

6・7面
外国語・文化交流ボランティア
募集/人材募集/催し物

8面
健康あだち21の中間評価を行
いました

足立区初の
4年制大学

開学します、東京藝術大学

9月に東京藝術大学千住キャンパスが開学します。千住キャンパスは新たな音楽芸術の創造と芸術立国を支える人材育成の拠点となり、芸術・文化と区民を結びつける「足立区リエゾン（連携）センター」としての機能を持っています。

区は、東京藝術大学をはじめとする文化芸術関連施設との連携を図り、新しい芸術・文化を創造・発信するまちづくりを進めます。

千住キャンパスには、日本で唯一の生演奏を録音できるスタジオがあります。これは世界規模で見ても、最高クラスの設備です。

世界最高級の制作スタジオ

千住キャンパスには、「音楽学」「音楽教育」「ソルフェージュ」「応用音楽学」「音楽文芸」「音楽音響創造」「芸術環境創造」の7つの研究分野から構成される国内屈指の教育研究拠点になります。

◆大学院音楽文化学専攻

大学院音楽文化学専攻は、「音楽学」「音楽教育」「ソルフェージュ」「応用音楽学」「音楽文芸」「音楽音響創造」「芸術環境創造」の7つの研究分野から構成される国内屈指の教育研究拠点になります。

千住キャンパスに
入る学部など

◆音楽学部音楽環境創造科
音楽学部音楽環境創造科では、「コンピュータなどを活用した音楽・音響表現」「舞踊・民族・古典芸能の身体表現」「映像表現、舞台制作、脚本、演出」「音楽環境・文化環境」「音楽理論、コミュニケーション」を総合的に学習・研究します。

8月30日にピアノ演奏会

世界的なピアニストである渡辺健二氏（東京藝術大学副学長）による開学を記念したピアノ演奏会および、調印式典があります。日時＝8月30日(水)、正午～午後0時30分 場所＝区役所庁舎ホール 定員＝300人（当日先着順）※未就学児の入場は不可 費用＝無料 申し込み方法＝当日直接会場へ

区民向け事業の検討

区との連携に基づく様々な研究・事業が行われます。今年度は、次の事業などが検討されています。

- ▽コンサートをはじめとする文化芸術イベント
- ▽区民講座
- ▽小・中学校などを対象にした音楽指導
- ▽福祉施設での音楽活動・音楽療法
- ▽シンポジウムなどの学術研究

東京藝術大学の開学に関するお問い合わせは、
文化課文化振興へ ☎(3880)5730

表1 東京藝術大学千住キャンパス開学特別演奏会等

公演名	日時	場所	内容	定員
芸大オーケストラ演奏会	9/12(火) 午後4時開演	東京藝術 センター・ 天空劇場	イベール「アルト・サクソフォーンと11の楽器のための室内小協奏曲」/ヘンデル「水上の音楽」より、ほか 指揮＝松尾葉子氏 サックス＝須川展也氏ほか	150人 (抽選)
チェンバーオーケストラ演奏会	9/18(祝) 午後2時開演		モーツァルト「アダージョとフーガ ハ短調 k.546」/メンデルスゾーン「交響曲第4番〈イタリア〉 op. 90」 指揮＝ゲルハルト・ボッセ氏	350人 (抽選)

※いずれも、対象＝区内在住の方 費用＝無料、全席自由
※申し込み方法＝往復ハガキに住所、氏名、電話番号、希望公演名1つを記入し、郵送 期限＝9月1日必着 申し込み先・問い合わせ先＝東京藝術大学音楽学部千住校地準備事務局 〒110-8714台東区上野公園12-8 ☎050-5525-2727
※返信されたハガキが入場券となり、1枚のハガキで2人まで入場可。未就学児の入場は不可。個人情報、上記の公演に関する連絡以外には使用しません。

区民の大学をめざして
東京藝術大学長 宮田 亮平

東京藝術大学は来年で創立120周年を迎えます。法人化になり、新しい発展を常に考え、その中の一つとして、旧千寿小学校跡地における東京藝術大学の発展を図りたいと思います。

我が大学は芸術文化の発展、日本の発展のために常に最先端を志しています。地域の環境や行政、そして多くの人々の力があってこそ新しい文化が生まれるものです。

開学を期に多くの事業を展開し、多くの区民の皆さんと共に、新しい芸術・文化を発信させていきたいと考えています。愛される大学、区民の大学として発展していきたいと念じていますので、ご協力をよろしくお願い致します。

千住キャンパスの案内

場所＝足立区千住1-25 設備＝地上5階建て。講義室、研究室のほか、ダンス演劇スタジオ、音楽制作スタジオ、音楽演習室などを併設

※地図は簡略図です

「安全・安心な地域社会」
「橋にぶつかるぞ!」。濁流の中を人家が流れていくニュース映像を見ました。本当に自然災害は恐ろしいものです。今年の梅雨は記録的な大雨で、各地で大きな被害がでました。被災を受けた地域の方々には、心からお見舞いを申し上げます。私も出張所に勤務している時、水害の恐ろしさを体験しました。河川決壊により、区内の多くで床上浸水となり、一週間水がひかず、胸まで水に浸かりながらボートを引っ張り、食料を配ったことを思い出します。

昨年7月には区内の一部地域で震度5強の地震を経験しました。今年見直された首都直下地震による被害想定では、区内で全半壊する建物がこれまでの3倍の1万6千棟とされています。自然災害は被害が大きく、その対応には広域的な協力が不可欠になります。

9月1日には近隣の自治体との広域連携を主眼にいた「総合防災訓練（八都県市合同防災訓練）」を足立区で行います。区内から区外への避難や区外からの避難の受け入れ、災害時要援護者へのボランティアの活動など、この訓練には多くの区民の皆さんも参加される予定です。このような日ごろからの訓練が、いざという時に効果を発揮するものと期待しています。

「安全・安心な地域社会」は区の最重要課題です。区をあげて全力で取り組んでいます。

足立区長 鈴木恒年

【郵送申し込み記入例】

切手 〒120-8510

足立区役所

〇〇係

(〇〇は申し込み係名など)

※記事中に住所の記載があるものは、その住所へ申し込み

上のマークがある申し込みは、右の例を参照

区のホームページアドレスは <http://www.city.adachi.tokyo.jp/>

凡例

申込…申し込み方法
期限…申し込み期限
場・申・問先…場所・申し込み先・問い合わせ先
HP…ホームページアドレス
E…Eメールアドレス
※費用の記載がないものは無料

定員が先着順の場合は、8月29日受付開始

子育て・教育

9月の土曜予防接種外来

日時 9月16日(土)、午後3時～5時 ※受け付けは、午後4時30分まで

場所 足立区医師会館(中央本町3-4-4) 対象 BCG、ポリオを除く各予防接種の法定年齢内の子ども

※当日、予防接種相談も受け付け 申込 母子健康手帳、予防接種予診票を持参の上、保護者同伴で直接会場へ 問先 当日以外：健康推進係

▽当日、午後3時～5時のみ：足立区医師会

☎(3880) 1866

夕焼け放送の時間変更

夕焼け放送は、9月から10月31日までは、午後5時になります。問先 青少年センター活動支援係

☎(5242) 8163

小学1～3年生までの入院医療費を助成

対象 区内在住で、健康保険に加入中の児童(9歳に達した日以降最初の3月31日まで) 内容 4月1日以降で、健康保険が適用の入院医療費の自己負担分(食事療養費を除く) 申込 次のすべてを持参または、区へ郵送：領収書(受診者氏名、保険点数、診療年月日、医療機関名、領収額、入院・外来の別が記載のもの) / 健康保険証(コピー可) / 印鑑 / 保護者名義の郵便局を除く預金通帳など(金融機関の口座番号のわかるもの) / 高額療養費の支給決定通知書(当てはまる方のみ)

申・問先 児童給付係

☎(3880) 5884

風の子まつり「大人も子どもも楽しめる」

日時 9月18日(祝)、午前10時～午後2時 対象 幼児・小学生とその保護者 内容 忍者に変身(変身の術) / 忍法いろいろ(すいとんの術など) / わんぱく忍者屋敷(くらのやみの術) / 忍者茶屋ほか 申込 当日直接会場へ 場・問先 こども家庭支援センター

☎(3606) 1333

楽しく学ぶ！歯と口の健康アップ講座(2日制)

日程等 9月7日(木)：講演「歯周病予防のポイント」 / パソコンによる口腔(こうくう)年齢の測定 9月14日(木)：体験「歯肉のケアで若返り大作戦」 / 口腔ケアグッズの使い方

簡単に行える口の体操 ※いずれも時間は、午前10時～正午

問先 竹の塚保健総合センター 地域保健係

☎(3855) 5082

小学生下校時の安全放送を継続します

日時 9月4日～19年3月19日(冬休みを除く)、毎週月曜日、午後2時 ※月曜が祝日の場合は火曜日。下校時間は学年や月で異なります。

放送内容 「こちらは足立区教育委員会です。まもなく小学校の下校時間です。子どもへの見守りや声かけに、皆さんのご協力をお願いいたします。」 問先 教育政策課

☎(3880) 5962

児童手当法改正に伴う申請を忘れずに

小学4年生で児童手当未受給の児童がいる世帯と、小学5・6年生の児童がいる世帯へ児童手当の申請書を送付しました。

9月の献血

受け付け時に、運転免許証や保険証など、本人確認ができるものを提示してください。

日程	場所	時間
13(水)	西新井駅西口(西新井栄町2-1-1)	午前10時～11時30分 午後0時45分～4時
21(木)	西友青井店(青井3-1-1)	午前9時30分～午後0時10分 午後1時30分～4時
23(祝)	谷中中学校(谷中3-14-1)	午前10時～午後11時30分 午後0時45分～4時
29(金)	ライフ竹の塚店(西伊興4-1-22)	午前10時～午後11時30分 午後0時45分～4時

問先=東京都赤十字血液センター ☎5534-7550
区・衛生管理係 ☎3880-5891

消化器健診(10月～19年3月)

胃の健診と大腸がん検診を行っています。胃の健診は、ペプシノゲン法で10cc程度の採血で済みます。大腸がん検診は採便による便潜血反応検査です。

日程表 対象 35歳以上の方(1年一度1回のみ) ※胃を切除した方、胃の病気で治療中の方、腎不全の方、ペプシノゲン法で要精密検査となった方は除く。 定員 各70～80人 ※大腸がん検診のみの受診も可。申し込み多数の場合は、希望日の翌日以降になる場合あり 申

健康・衛生

楽しく学ぶ！歯と口の健康アップ講座(2日制)

日程等 9月7日(木)：講演「歯周病予防のポイント」 / パソコンによる口腔(こうくう)年齢の測定 9月14日(木)：体験「歯肉のケアで若返り大作戦」 / 口腔ケアグッズの使い方

簡単に行える口の体操 ※いずれも時間は、午前10時～正午

問先 竹の塚保健総合センター 地域保健係

☎(3855) 5082

表1 消化器健診日程(10月～19年3月)

場所(保健総合センター)	10月	11月	12月	1月	2月	3月
中央本町	2	13	11	22	5	12
竹の塚	18☆	15☆	20☆	17☆	21☆	7☆
江北	24	28	—	30	27	27
千住	23☆	27☆	—	22☆	26☆	—
東和	11	8	—	17	14	14

☆印の日程は午後、それ以外は午前

定員が先着順の場合は、8月29日受付開始

健康づくりリーダー養成講座「地域でモテるおやじになる」

日程等 表2 対象 区内在住・在勤の男性 定員 30人(先着順) 申込 電話 場・問先 竹の塚保健総合センター

☎(3855) 5082

うつ病家族教室(3日制)

日程等 9月11日：薬物療法について 10月16日：患者とのコミュニケーションのとり方

11月13日：職場復帰について ※いずれも、月曜日。時間は、午後2時～4時 対象 家族のうち病で悩んでいる方 講師 山口律子氏(うつ・気分障害協会代表) 定員 40人(先着順)

申込 電話 場・申・問先 竹の塚保健総合センター 地域保健係

☎(3855) 5082

健康づくりリーダー養成講座「地域でモテるおやじになる」

日程等 表2 対象 区内在住・在勤の男性 定員 30人(先着順) 申込 電話 場・問先 竹の塚保健総合センター

☎(3855) 5082

楽しく学ぶ！歯と口の健康アップ講座(2日制)

日程等 9月7日(木)：講演「歯周病予防のポイント」 / パソコンによる口腔(こうくう)年齢の測定 9月14日(木)：体験「歯肉のケアで若返り大作戦」 / 口腔ケアグッズの使い方

簡単に行える口の体操 ※いずれも時間は、午前10時～正午

問先 竹の塚保健総合センター 地域保健係

☎(3855) 5082

表2 健康づくりリーダー養成講座日程表

日時	内容	講師
9/15(金)	認知症に強い脳を作ろう!	釘宮由紀子氏(東京都老人総合研究所認知症予防対策室職員)
9/21(木)	カッコいい歩き方～若々しくみえる秘けつは?～	駒崎優氏(ウォーキング研究所所長)
10/3(火)	男をみがく歯と口の健康学	下山和弘氏(東京医科歯科大学歯学部教授)
10/23(月)	活動的な85歳をめざして～さあ、一步を踏み出そう～	星旦二氏(首都大学東京大学院教授)

※いずれも時間は、午後1時30分～3時45分

健康カレンダー9月の予定

相談名	対象・内容	竹の塚保健総合センター ☎3855-5082	千住保健総合センター ☎3888-4277	江北保健総合センター ☎3896-4004	東和保健総合センター ☎3606-4171	中央本町保健総合センター ☎3880-5351	申込・費用等	
健康相談	成人のための保健相談(中学生以上)	13、27 午前9時～10時30分	11 午前9時～10時30分	26 午前9時～10時	12 午前9時～10時30分	14 午前9時～10時	予約不要 検査は有料	
	障害者のための保健相談	14 午前10時～10時30分						
心の健康相談	不眠、いらいらなど心の悩み相談(専門医の相談)	5 午後	1 午後	8 午前	12 午後	13 午後	電話予約	
	アルコール相談	27 午後	27 午後(専門医個別相談)	個別相談のみ行っています				
もの忘れ相談	高齢者のもの忘れ(認知症)について、専門医による相談	22 午後		22 午後	27 午後			
子どもの歯科相談	3歳までの乳幼児の歯科健診と相談	5、26 午後1時～2時30分	8 午後1時～2時30分	6、13 午後1時30分～2時30分	8、22 午後1時30分～2時30分	5、19 午後1時30分～2時30分	予約不要	
	子育てと栄養相談	育児相談(赤ちゃんの身長・体重も測れます)	19 午後1時30分～2時30分	13 午後1時30分～2時30分	8 午前9時30分～10時30分	6、20 午前9時30分～10時30分	19 午後1時15分～2時15分	
エイズ相談	エイズ相談 ※匿名で受けられます	随時受け付け(匿名で受けられます)						
HIV抗体検査	HIV抗体検査および性感染症(梅毒、クラミジア)検査 ※匿名で受けられます	14、28 午後1時30分～2時30分						電話予約
思春期相談	ひきこもり・対人恐怖症・不登校などの相談	7 午前9時30分～11時30分		毎週木曜日 午前9時30分～11時	6 午後			
健やか親子1歳児学級	1歳児の発達、食事、むし歯予防について(1歳誕生日後の幼児対象)	12 午前	21 午前	8 午前	20 午後	15 午前	電話または窓口で予約	
こにち歯ひろば	10カ月～1歳2カ月の乳幼児と保護者のための歯科相談	19、午後21、午前	19 午後	20 午後	6 午後	14 午後	電話予約	

9月の休日接骨院当番所

骨折や脱臼、ねんざ・打撲などの応急処置を当番制で行っています。 <<健康推進課>>

日程	施術所名	住所・電話番号
3(日)	あきやま接骨院	花畑5-2-22 ☎5242-5855
	水野接骨院	西新井3-4-1 ☎3855-3569
10(日)	羽鳥整骨院	青井2-7-14 ☎3840-3623
	片山接骨院	江北6-21-15 ☎3896-1308
17(日)	伊勢谷整骨院	大谷田4-10-11 ☎3606-5898
	星接骨院	栗原3-2-11 ☎3886-3328
18(祝)	おさかへ接骨院	西綾瀬2-21-2 ☎3880-4880
	大澤接骨院	江北4-12-5 ☎3854-2278
23(祝)	神明名倉堂接骨院	神明2-10-14 ☎5697-6990
	岡村接骨院	西新井本町3-11-9 ☎3898-5696
24(日)	原島接骨院	千住旭町10-13 ☎3882-3838
	こぐれ接骨院	西伊興1-16-13 ☎3897-3022

※いずれも時間は、午前9時～午後5時

高齢者の総合相談窓口 地域包括支援センター 9月の介護教室

Table with 3 columns: 日時等 (Date/Time), 内容等 (Content), 施設名(主催) (Facility/Host). Lists various care classes and their details.

*「申込」の記載がないものは、当日直接会場へ。
*「在宅介護支援センター」は4月から「地域包括支援センター」に変わりました。



窓口封筒広告募集
区民事務所などで、各種証明書交付時に使う封筒に掲載する...

表6 各施設利用案内11月利用分

Table with 4 columns: 利用できる施設 (Facility), 利用できる方 (User), 利用できない日 (Unavailable days), 受付時間 (Hours). Lists facilities like 湯河原あだち荘 and 日光林間学園.

*利用申し込みは1施設に対して、1グループにつきハガキ1枚をお願いします。
*日光林間学園、鹿沼野外レクリエーションセンターの利用できる日も学校などが利用するため、空室が少ない場合があります。

宿泊に関する問い合わせは各施設予約電話へ(表6)

◆利用案内

申込方法等=各家庭に配付してある「わたしの便利帳」11ページをご覧ください。休館日等=表6
◆湯河原・那須の区民保養所は単身でも利用できます。

表3 始めよう! 楽しい口腔ケア日時等

Table with 2 columns: 日時 (Date/Time), 場・申・問先 (Venue/Inquiry/Contact). Lists oral care sessions at various locations.

始めよう! 楽しい口腔ケア
口腔ケア/口の体操/顕微鏡での細菌観察 定員30人(先着順) 申込電話 場・申・問先

73歳以上の区民に 無料マッサージ

日程等 9月5日(火)・19日(火) 千住北部地域集会所(千住寿町37-16) 9月8日(金)・22日(金):竹の塚障害福祉館 受付 午前9時~午後3時10分 定員 各日48人(当日先着順) 申込 当日直接会場へ ※会場での貴重品の管理は各自でお願います。

福祉
老人保健法の改正により、老人保健医療受給者証(医療証)について、変更があります。

表4 老人保健医療受給者の自己負担割合

Table with 3 columns: 当てはまる負担区分 (Applicable burden category), 9月30日まで (Until 9/30), 10月1日以降 (From 10/1). Shows burden ratios for different income levels.

証は、10月1日以降も引き続き使用できます。医療機関で受診する際は、健康保険証とあわせて、窓口にて提示してください。

表5 1カ月の自己負担限度額一覧表

Table with 4 columns: 負担区分 (Burden category), 9月30日まで (Until 9/30), 10月1日以降 (From 10/1). Lists self-payment limits for various categories.

* () 内の金額は、4回目以降の場合 ※医療費は全体の医療費から、定額の限度額に対する医療費を控除した額

宿泊施設インフォメーション(11月分)

11月3日祝・4日土に 日光林間学園へ宿泊の方必見!
◆史跡探勝ウォーキング
◆お月見観望会

日光林間学園へ宿泊の方必見!
◆史跡探勝ウォーキング
◆お月見観望会

表1 団塊世代、地域ライフデビュー講座日程等

Table with 4 columns: 講座名, 日程等, 内容, 備考. Includes '地域のアレコレ調べてみませんか' and '高齢者の学習サポーター'.

団塊世代、地域ライフデビュー講座
※定員が先着順の場合は、8月29日受付開始
ルで住所、氏名、電話番号、Eメールアドレス(持っている方のみ)...

ミニコーナーいろいろ
地域でいきいき
(団塊世代向け講座)



表2 「地域ライフをいきいき楽しむ情報満載講座」日程等

Table with 3 columns: 日程, 内容・講師, 備考. Lists various workshops like 'セカンドライフ' and 'アクティブ・シニア・ライフ'.

※【午前】...午前10時～正午 / 【午後】...午後1時～4時(9月30日のみ、午後2時～4時30分)

表3 「家族も喜ぶ! お助けマン講座」日程表

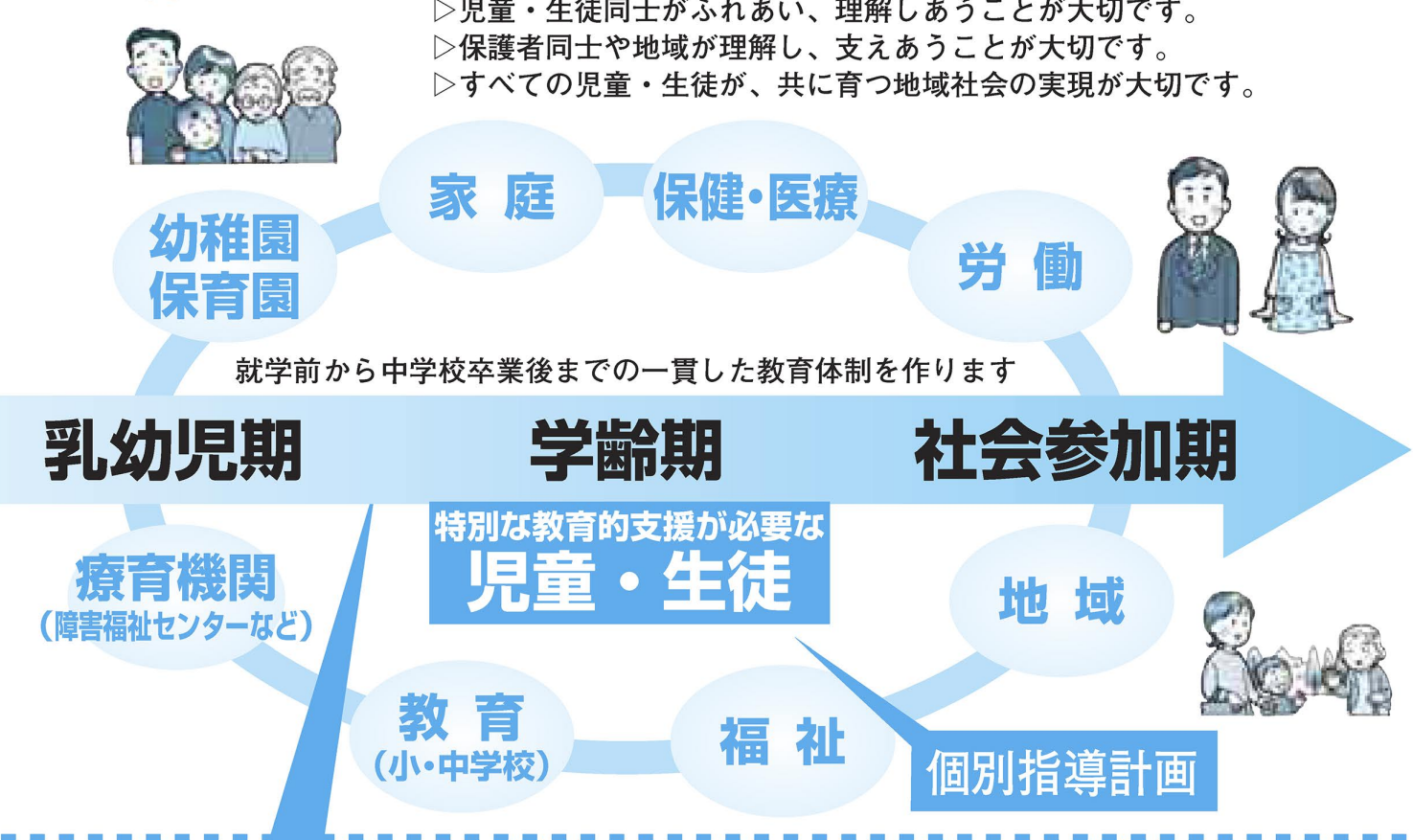
Table with 3 columns: 日時, 内容, 講師. Details the 'お助けマン講座' schedule across three stages.

※1...料理実習は、エプロン、三角きん、布きん、ごみ袋(レジ袋)を持参
※2...3月8日・15日の公開講座と17日の施設見学は、女性の受講も可

一貫した体制で
障害のある子ども一人ひとりの
個性に応じた支援をします

～区の特別支援教育の在り方について最終報告を公表します～

区の特別支援教育体制のイメージ図



就学支援シートを活用してください

乳幼児期から学齢期への移行をスムーズに
小学校へ入学する前の、特別支援教育が必要な子どものために、「就学支援シート」をつくることができます。

就学支援シートへの声(モデル事業時)
このシートを書き上げるために、それぞれの機関の方と面談をして、入学する前に何をすべきか、子どもの良いところ、心配なところ、配慮して欲しいところは何かなどを、一緒に考えていただきました。

「食育」の認知度は6割以上
第一回区政モニターアンケート「食育」について
区では、毎回区政に関するテーマを決め、定期的に区政モニターにアンケートを行っています。

学校の意見
このシートをもとに、保育園と3月に引き継ぎをしたおかげで、事前に児童に関するくわしい情報が得られました。そのため、入学前はかなり細やかな準備ができてきました。

障害のある子どもたちへの教育支援を、「特別支援教育」として規定した改正学校教育法が、6月の国会で成立しました。この法律は、19年4月1日から施行となります。

特別支援教育に関するお問い合わせは、学務課特別支援教育対策へ
☎3880-5920
☎3880-5606
http://www.city.adachi.tokyo.jp/
gakumu@city.adachi.tokyo.jp

通常学級に在籍する児童・生徒も対象

特別支援教育とは、今までの心身障害学級に在籍する児童・生徒だけではなく、通常の学級に在籍する、学習障害(LD)・注意欠陥多動性障害(ADHD)・高機能自閉症などを含む障害のある子どもたちも対象とし、一人ひとりの自立や社会参加に向けた教育的要望を把握し、就学前から中学卒業後までの一貫した教育体制をつくらせて、必要な支援を行うことです。

区における教育体制の整備

区は、今まで心身障害学級(知的障害学級、情緒障害学級、難聴・言語障害学級、弱視学級)での専門的な指導を進めてきました。今後は、今までの心身障害学級制度を活用しながら、通常の学級に在籍する特別支援教育が必要な児童・生徒も、適切な指導および必要な支援を受けられるような体制の整備を、検討していきます。

特別支援教育が必要な児童・生徒に対しては、少人数指導や個別指導などの様々な指導形態を取り入れ、各人に適した指導を充実させることで基礎学力を定着させ、社会生活適応力を伸ばしていくことが重要です。

小・中学校では、保護者の意見を参考にし、特別支援教育コーディネーター(※1)と担任が協力し、一人ひとりの「個別指導計画」を作成します。そして、計画に基づいた支援・指導をしていきます。

※1...特別支援教育コーディネーターは、各学校の教員の中から校長が指名し、担任からの相談や個別指導計画の作成・実施への支援、保護者への支援、関係機関との連絡・調整を行います。

助言を受けられる体制を整備する必要があります。

小・中学校が、児童・生徒の支援内容や方法について、臨床心理士や、都立盲・ろう・養護学校(次年度からは「特別支援学校」)の特別支援教育コーディネーターなどの専門家から、助言・援助を受けられる体制を作る必要があります。

教職員の専門性および資質の向上

区は、特別支援教育コーディネーター養成研修をはじめ、校内研修や「特別支援学校」との合同研修・研究などを、計画的・継続的に行っています。また、学校からの特別支援教育に関する相談を受けたら、教員向けに様々な教育情報の提供もしていきます。

総合的な支援体制の確立に向けて

乳幼児期から学校卒業後に渡り、継続した相談支援を行うためには、教育・福祉・保健・医療・労働などの関係機関が、それぞれの専門的立場から、ライフステージに応じて一元的な対応をとることが求められます。今後は、特別支援教育連絡会を整備し、情報交換や合同事例会議・研修などを行っていきます。学校は、必要な関係者と、個別の児童・生徒に対する支援会議を開き、情報の共有化および引き継ぎなどを行います。

障害のある子どもたちが、地域社会で自立して生活していくことを目標に、区は、就学前から中学卒業後までの一貫した教育体制を整え、区民への理解啓発活動と、特別支援教育を進めていきます。

広告

PointGreen Live 2006 8月25日(金) 東京武道館(綾瀬)
お問い合わせ ディスクカレッジ ☎03-5436-9600

午後6時30分開演(午後5時45分開場) 全席自由 ¥2000 当日券あり(3歳以上チケット必要。整理番号順の入場になります)
出演アーティスト=L e s . R / 藤田恵美(ル・クプル) / 谷山浩子with岡崎倫典 / 柳ジョージ / Opening Act / グリーン・グローブ
チケットぴあ ☎0570-02-9999(Pコード:238-567) / ローソンチケット ☎0570-084-003(Lコード:37013) / イープラス http://eplus.jp

臨時休館など

ギャラクシティ

防災設備点検および館内殺虫消毒のため、9月11日～13日は全館休館します。問先=ギャラクシティ・子ども科学館 ☎5242-8161

図書館

館内整備や蔵書点検などのため、一部の図書館が臨時休館となります(表1)。開館中の図書館をご利用ください。問先=中央図書館 ☎5813-3740

表1 9月の図書館臨時休館日一覧

日程	図書館名
5～13	伊興
11(月)	竹の塚・佐野・保塚・やよい・中央・鹿浜
16(土)	新田
18(祝)	梅田
19(火)	東和・舎人・江北・花畑・興本・伊興

※29日金は、全館休館日となります。

人材募集

特別区職員(身体障害者対象・Ⅲ類事務)

対象=次の要件のすべてに当てはまる方:日本国籍を有する/身体障害者福祉法第15条に定められている/選考申し込み時おおよび採用時において、引き続き特別区の区域内に住所を有する/昭和54年4月2日から平成元年4月1日までに出生/自力により通勤ができ、介護者なしに職務の遂行ができる/通常の勤務時間に対応できる/活字印刷文による出題に対応できる 採用予定日=19年4月1日以降 採用予定人数=18人 第一次選考日=10月15日(日) 申込=申込用紙

を、区へ郵送または持参 ※申込用紙は区役所1階案内、人事係、区民事務所、中央図書館、総合スポーツセンター、福祉事務所、障害福祉センター、特別区人事委員会事務局任用課で配付 期限=▽郵送:9月15日消印有効 ▽持参:9月19日・20日 ※受け付けは、午前8時30分～午後5時 申込=▽郵送と持参:特別区人事委員会事務局任用課(〒102-0072千代田区飯田橋3-15-1) ▽持参のみ:各区役所人事担当課 問先=特別区人事委員会事務局任用課採用係 ☎(5210)9787

テレホンサービス(24時間) ☎(3261)2221 http://www.tokyo23city.yor.jp/saiyou-siken.htm 区・人事係 ☎(3880)5831

【郵送申し込み記入例】

切手 〒120-8510

足立区役所 ○○係

(○○は申し込み係名など)

※記事中に住所の記載があるものは、その住所へ申し込み

区のホームページアドレスは http://www.city.adachi.tokyo.jp/ 申込=申し込み方法 期限=申し込み期限 場=申・問先=場所・申し込み先 問い合わせ先 問先=ホームページアドレス 問先=Eメールアドレス ※費用の記載がないものは無料

定員が先着順の場合は、8月29日受付開始

区立保育園勤務

区立保育園非常勤保育士 対象=昭和21年4月2日以降生まれの健康な方で、保育士有資格者(幼稚園教諭資格は不可) 募集人数=3人程度(選考) ※報酬、勤務時間などは要問い合わせ 面接日=9月15日(予定) 採用予定日=10月1日以降 申込=市販の履歴書(自筆・写真貼付)を、区へ郵送または持参(申込書類は返却不可) 期限=9月7日必着

区立保育園臨時職員登録者

対象=保育園の業務に関心がある方 勤務内容=保育補助などの業務 勤務条件=▽欠員パート:午前8時30分～午後5時15分の間で6時間程度(各園で指定) ▽朝夕保育:午前7時30分～10時、および午後4時～6時30分の間で2～4時間 報酬=▽欠員パート:時給820円 ▽朝夕保育:時給870円 ※交通費は日額360円を限度に支給 採用予定日=欠員が次出第連絡し、該当保育園で面接 申込=電話

方 勤務内容=養育困難家庭や児童虐待などの相談 勤務条件=週4日(週30時間) 社会保険あり 雇用期間=10月1日～19年3月31日(更新4回まであり) 報酬=月額21万円(交通費別途支給) 募集人数=2人 選考=書類審査と面接(9月15日、午前9時) 申込=持参または郵送で次の書類を提出:履歴書(写真貼付)/所持する資格の免許証コピー/志望動機を原稿用紙800字程度/200円切手を貼り、宛先を記入した角2サイズの返信用封筒 期限=9月7日(郵送は消印有効) 持参は日曜・祝日を除く午前9時～午後5時 申・問先=子ども家庭支援センター 〒120-0004 東綾瀬1-15-17 ☎(3606)1333

税・国保・年金

国保・このようになつきは手続きが必要です 国保への加入や、やめるとき 表2に当てはまる方は、14日以内に届け出をしてください。 ※自動的に切り替えはされません。必要書類や手続き場所は、事前にお問い合わせください。

表2 国保手続きが必要な場合

異動内容	国保にはいるとき	国保をやめるとき	その他
区内に転入した(勤め先の健康保険がある方を除く)	勤め先の健康保険をやめた(扶養認定を取り消された)	生活保護を受けなくなった	区内で住所が変わった※
子どもが生まれた※	外国人登録をした(在留資格が1年以上の方)	区外へ転出する※	世帯主や氏名が変わった※
区内に転入した(勤め先の健康保険がない方を除く)	生活保護を受けなくなった	勤め先の健康保険に加入した(扶養認定された)※	世帯が分かれたり、一緒になった※
死亡した国保加入者の葬祭費を申請するとき	死亡した国保加入者の葬祭費を申請するとき	区内で住所が変わった※	保険証を紛失または、汚損・破損した※

※は国保加入者のみ対象

定員が先着順の場合は、8月29日受付開始

暮らし

敬老祝い品(米寿)の贈呈

9月18日現在、区内在住の米寿(88歳)を迎えられる方に、民生委員の訪問などで、長寿の祝い品を贈呈します。対象=大正7年4月2日～8年4月1日生まれの方(申請不要) 内容=足立区商店街振興組合連合会発行の共通商品券1万円分(500円券20枚) 問先=高齢調整係 ☎(3880)5886

行政評価(自己評価)の結果を公表しています

区が17年度に行った、事務事業の内容や施策の達成度などについて、自己評価(各部の評価)および庁内評価委員会の評価

訪問すし販売に注意!

昼前に、複数の事業所が同居しているビルや複合施設などに現れ、注文を間違えたので安く買って欲しいと売りつける事例が発生しています。「980円のすしを500円で」と言われ、買ってみると中には安価な具の巻物だけで、包装紙には店名などの記載もないという手口です。ご注意ください。 問先=消費者センター相談電話(午前9時～午後4時45分) ☎3880-5380

都市景観審議会の公開

日時=9月7日(木)、午前10時 受け付けは、午前9時～9時45分 場所=区役所 内容=「今後の景観形成のあり方について」ほか 定員=5人(抽選) 申込=当日、都市計画課窓口へ ※くわしくは区のホームページをご覧ください。申・問先=都市計画課事業推進係 ☎(3880)5738

土地・建物・道路

建築物防災週間 8月30日～9月5日は、全国一斉の建築物防災週間です。毎年、火災や地震などの災害で、建物への被害と共に、多くの人命が失われています。 昨年は区でも、震度5強の地震が発生しました。この機会に自分の住んでいる建物など、身の回りの点検をしましょう。建物の維持保全を適正に行うことで、思わぬ事故を防いだり、災

催し物

プラネタリウムの新番組 期間=9月9日～12月3日の土・日・祝日 内容等=「ミリー上巻」ほしふるよるに「:午前11時～午後2時15分」 テーマ上映「星に出会う旅」エジプト編 ピラミッドの空への祈り」:午後1時～3時30分 申込=当日、午前9時から 発売のチケットを購入 費用=100円 ※未就学児の座席使用はチケットが必要 場=問先=ギャラクシティ・子ども科学館 ☎(5242)8161

表3 足立区文化祭・展示部門

Table with 3 columns: 場所 (Location), 期間 (Period), 内容 (Content). Lists various art exhibitions and performances across different venues like Gyalax City and district offices.

※いずれも時間は、午前10時～午後6時(最終日は午後5時まで)

表4 足立区文化祭・舞台・大会部門

Table with 4 columns: 場所 (Location), 日時 (Date/Time), 開演時間 (Start Time), 内容 (Content). Details stage performances, music, and other events.

無料映画会に行こう! 第2土曜日は映画の日... 郷土博物館の無料公開日に映画を上映します。

無料映画会に行こう! 第2土曜日は映画の日... 郷土博物館の無料公開日に映画を上映します。

☆あだち子どもフェスティバル 9月17日(日)、午前10時～午後3時... 学館/ゲーム・ミニシアター・お茶会・伝承遊びほか/無料/当日直接会場へ/多田

生ごみリサイクル講座 日時 9月15日(金)、午後1時30分～4時... 対象 区内在住・在勤・在学の方

足立区文化祭 日時 表3・4 (★印のあるものは一般参加可。要事前申し込み、実費負担あり)

女性のための講座「ぜったい再就職!!」 日時等 表5 場所 エル・ソフィア... 対象 区内在住・在勤・在学の女性

「ダブルソフト」～スウェーデンパバの育児コメディ～ 日時 9月16日(土)、午前11時～午後2時30分

無料映画会に行こう! 第2土曜日は映画の日... 郷土博物館の無料公開日に映画を上映します。

無料映画会に行こう! 第2土曜日は映画の日... 郷土博物館の無料公開日に映画を上映します。

足立区中学生ものづくりフェア 日時 10月1日(日)、午前10時～午後4時... 対象 中学生

家計にやさしいCO2(二酸化炭素)ダイエット大作戦 対象 区内在住の、電気・ガスを節約してCO2削減に取り組む世帯

食品表示フォーラム 日時 9月27日(水)、午後2時～4時... 場所 エル・ソフィア

活動画を上手に立てよう! NPOマネジメント講座 日時 9月8日(金)、午後6時～8時

ギャラクシティの「広場へおいでよ!」 ゆめ広場「パソコンで遊ぼう」 日時 9月2日(土)、午後1時～3時

無料映画会に行こう! 第2土曜日は映画の日... 郷土博物館の無料公開日に映画を上映します。

無料映画会に行こう! 第2土曜日は映画の日... 郷土博物館の無料公開日に映画を上映します。

足立区中学生ものづくりフェア 日時 10月1日(日)、午前10時～午後4時... 対象 中学生

上記マークがある申し込みは、6面右上の記入例参照

女性のための講座「ぜったい再就職!!」 日時等 表5 場所 エル・ソフィア... 対象 区内在住・在勤・在学の女性

活動画を上手に立てよう! NPOマネジメント講座 日時 9月8日(金)、午後6時～8時

ギャラクシティの「広場へおいでよ!」 ゆめ広場「パソコンで遊ぼう」 日時 9月2日(土)、午後1時～3時

無料映画会に行こう! 第2土曜日は映画の日... 郷土博物館の無料公開日に映画を上映します。

無料映画会に行こう! 第2土曜日は映画の日... 郷土博物館の無料公開日に映画を上映します。

足立区中学生ものづくりフェア 日時 10月1日(日)、午前10時～午後4時... 対象 中学生

区内に広がる健康づくりの輪

「健康あだち21」は中間評価を行いました

13年から始まった「健康あだち21運動」も、6年目を迎えました。健康寿命の延伸をめざし、「健康な地域社会」「健やか親子」などの11分野で取り組んでいます。今回は、この5年間の成果と今後の課題についてお知らせします。

子育て支援や高齢者の健康維持に成果

「健康あだち21」は、2010年までに生活習慣病の予防や健康づくりのための環境を整えることをめざした運動です。

人から人へ

区内では、区が委嘱した健康づくり推進員をはじめ、健康づくりの自主グループが健康づくりの輪を広げています。

子育て支援の輪が拡大

育児不安の軽減や早期の虐待予防のため、育児不安のピークである産後1〜2カ月の方を対象とした、健やか親子相談を、住区センターなど地域の身近な会場で始めました。



▲親子で一緒に、子育ての輪を広げよう!

健康づくりのきっかけに

健康づくり推進員が健康づくりを広げるために「健康あだち21」ハンドブックやウォーキングマップを作成しました。

また、足立区オリジナル「転倒予防体操」は、転ばない身体づくりとあわせて、地域のコミュニティや自治会を拠点として住区センターや自治会を拠点に広がっています。

糖尿病予防などが今後の課題

糖尿病予防やメタボリックシンドロームの予防

足立区の糖尿病死亡率は全国と比べて高く、中高年の糖尿病やメタボリックシンドロームの予防には、特に力を入れる必要があります。左上のチェック表で体の状態を確認してみましょう。今後は健康づくり推進員などのリーダーが、予防の啓発などを地域で行っていきます。

保健総合センターでは、糖尿病予防に関する教室や学習会を開催しています。気軽にお問い合わせください。

元気な高齢者を増やす

元気な高齢者を増やすため、「転倒予防体操」などの地域リハビリテーション事業の会場を増やし、住区センターや自治会などを中心に、地域での介護予防に取り組めます。

地域と連携した健やか親子の取り組み

孤立した子育て、子どもの肥満、未成年の飲酒、喫煙などの問題に対して「地域の子どもは地域で育てる」をモットーに、保育園・幼稚園・学校・住区センター、地域の団体などと連携して取り組みます。

2010年に向けて、人から人へ健康づくりの輪を広げる活動を今後も継続していきます。

あなたもちょっとチェックしてみませんか。予防が第一! メタボリックシンドローム

メタボリックシンドロームチェック

肥満チェック 腹囲(おへその高さではかる) 男性なら85cm以上、女性なら90cm以上ある

はい → 次のうち2つ以上当てはまる項目がある

はい → あなたはメタボリックシンドロームです。生活習慣を見直して、体重を減らしましょう!

いいえ → メタボリックシンドロームではありませんが、BMI=22の適正体重をめざしましょう

いいえ → メタボリックシンドロームの可能性は低い。しかし、BMI(体重(kg)÷身長(m)÷身長(m))=25を超えている場合は減量が必要です。

血糖値チェック: 中性脂肪 150mg/dl以上またはHDLコレステロール値 40mg/dl未満
 血圧チェック: 収縮期(最大)血圧 130mmHg以上または拡張期(最小)血圧 85mmHg以上
 血糖チェック: 空腹時血糖値 110mg/dl以上

メタボリックシンドロームを予防するために

※定員が**先着順**の場合は、8月29日受付開始

糖尿病講演会

日時=10月2日(月)、午後1時30分〜3時30分 対象=糖尿病の疑いがある方、糖尿病の遺伝体質のある方、聴講を希望する方 内容=糖尿病予防の生活を送るための基礎知識 講師=田村好史氏(順天堂医院医師) 定員=70人(先着順) 申し込み方法=電話 場所・申し込み先・問い合わせ先=千住保健総合センター地域保健係 ☎3888-4277

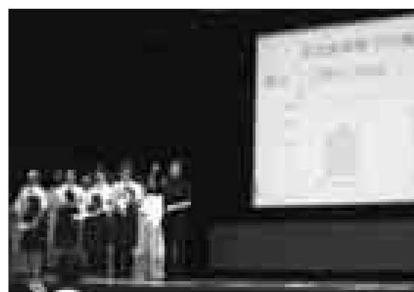
チャレンジダイエット教室(2日制)

日時=9月12日(火)・26日(火)、午前9時30分〜11時30分 場所=鹿浜地域学習センター 対象=肥満・糖尿病

が気になる方、家族に糖尿病の人がいる方など 内容=自分の体と検査値の関係/食生活の振り返り/体にやさしい体操 定員=30人(先着順) 申し込み方法=電話 申し込み先・問い合わせ先=江北保健総合センター地域保健係 ☎3896-4004

食と健康教室「食生活のポイント! 若さと元気ではつつ美人」(2日制)

日時=9月7日(木)・15日(金)、午後1時30分〜3時30分 対象=区内在住・在勤の方 内容=若さと健康を保つ食事/老化を防ぐ運動 定員=25人(先着順) 場所・申し込み先・問い合わせ先=中央本町保健総合センター保健栄養 ☎3880-5355



▲様々なグループの、研究活動の成果を見ることができます

健康あだち21フォーラム

「まちが応援、主役はわたし」はじめの一步 路地裏から健康の輪を広げよう」をテーマに行うイベントです。ぜひ、参加してください。日時=9月3日(日)、午

前10時〜午後3時30分 場所=区役所庁舎ホール/1階区民ロビー 内容=弥生小学校の和太鼓演奏/健康づくり活動発表/講演会「声を育てるエクササイズ」/こころも身体もリフレッシュ(講師=近藤直子氏(ボイストレーナー)) 健康づくり体験コーナー(健康体力測定・体脂肪・血管年齢測定など)/高校生が作った受動喫煙防止標語展示/健康あだち21パネル展示(8月31日〜9月3日、区役所1階区民ロビー) 申込=当日直接会場へ 問先=成人保健係 ☎(3880)5121

この下は広告スペースです。内容については各広告主にお問い合わせください。広告掲載のお問い合わせは、広報課へ ☎3880-5815

10周年謝恩 9月10日(日)まで サマーキャンペーン実施中! 初期費用大幅割引

テレビとインターネット各1台新設ご加入の場合

テレビ加入金(10,500円) インターネット登録料(5,250円) インターネット標準宅内工事費(9,450円) インターネットセットアップ費

0円

テレビ・ネット・電話

地上・BS・CS(55ch・オプショナル) 全部お任せ! 4,400円/月〜

高速・定額 しかも安全! 1,465円/月〜

通話料0円〜 格安電話 基本料600円/月

トリプルプレイが 全部で7,400円/月〜(セット割引)

お申込み、お問い合わせはこちらから

ケーブルテレビ足立 0120-300-219

足立区綾瀬2-28-6 第3山崎ビル 営業時間 9:00〜17:15 / 定休日 木曜・祝日(土日は営業)

観光バス・送迎バスのご用命もお気軽にお問い合わせ下さい。

那須・森の家 申込みはお電話で折り返し当社よりパンフレット一式を郵送にて配布中!!

お一人様	料金
大人(12歳以上)	7,000円
小人(12歳以下)	4,000円

受付(3897)専用 1433(代) 乗車の方に贈品進呈中!!

ワールド観光バス 足立区綾瀬1-13-3 (3897)2809(代) 福知摩登観光行 電話2-5584号 社団法人関東旅行業協会

http://www.worldbus.co.jp