



2007年  
(平成19年)  
5/25  
第1502号

あだち広報は毎月2回(10日・25日)、  
ズームアップは年4回(5・7・10・1月)発行

# あだち 広報

●発行/足立区 ●編集/広報課  
〒120-8510 足立区中央本町1-17-1

☎3880-5111(代)

http://www.city.adachi.tokyo.jp/

足立区ホームページ携帯向け  
サイトへの二次元コードです  
バーコード読み取り機能付き  
携帯電話でご利用になれます



区長へのファクス FAX3880-5678

今号の 主な内容	2・3 面	20年度足立区奨学生募集/障 害がある子どもの就学相談/ アメリカシロヒトリに注意	4・5 面	足立区食育推進計画を策定/ ペットボトル自動回収機を増 設/暴走族追放強化期間	6・7 面	Exchange Salon for Foreigners 外国人交流沙龙 외국인 교류 살롱 안내	8 面	しょうぶまつり&スタンプラ リー/楽しさいっぱいギャラ クシティ
-------------	----------	---	----------	---	----------	--	--------	--



## 増加する「都市型水害」

### 日ごろから備えよう水害対策

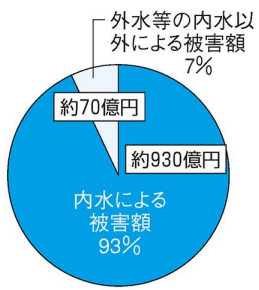
近年、宅地建設や道路舗装などの市街地  
化に伴い、土地の吸水・保水力が低下して  
います。そのため、河川への排水量が増加  
し、雨水をスムーズに排水できないこと  
で起こる「都市型水害」が増えています。

大雨による被害を最小限にするため  
にも、日ごろからの水害に対する備えが  
必要です。

この特集内容に関するお問い合わせは、  
災害対策係へ ☎3880-5836

▲大雨によって、地下鉄の入口に流れ込む大量の水(下水道局提供)

図1 都の水害被害額  
(平成6~15年の合計:水害統計より)



◆「水のうち」  
水のうち、ゴミ袋(45ℓ程度)

台風などは、事前に予測が  
できますが、突発的な豪雨などの  
思わぬ事態のためにも、家庭で  
水害への備えをしておきましょ  
う。

### 日ごろからの 備えが大事

局地的な集中豪雨などのとき  
は、多量の雨水が短時間に、下  
水道へ流れ込みます。都の下水  
道は、1時間に50mmまでの降雨  
量に対応できるようにになってい  
ますが、大雨の場合、増水して  
いる河川への放出ができないの  
で、1時間に50mmの処理能力が  
発揮できません。

これらの要因が重なり、都市  
型水害が発生します。

ここ数年、地球温暖化の影響  
からか、全国的に1時間に50mm  
を超える集中豪雨が多発してい  
ます(図2)。

ここ数年、地球温暖化の影響  
からか、全国的に1時間に50mm  
を超える集中豪雨が多発してい  
ます(図2)。

ここ数年、地球温暖化の影響  
からか、全国的に1時間に50mm  
を超える集中豪雨が多発してい  
ます(図2)。

ここ数年、地球温暖化の影響  
からか、全国的に1時間に50mm  
を超える集中豪雨が多発してい  
ます(図2)。

### 「都市型水害」が 起こる要因

水害には、河川のはん濫によ  
る外水被害と、雨水が地中に浸  
透せず、地表にあふれだす内水  
被害があります。

水害には、河川のはん濫によ  
る外水被害と、雨水が地中に浸  
透せず、地表にあふれだす内水  
被害があります。

### 関原一丁目 土壌汚染調査について

関原一丁目12番地先を中心  
とした区域で、共同化を目的  
とした防災街区整備事業の導  
入を検討しています。

このため、3月11日から事  
業予定区域内の地権者が自主  
調査を行い、その結果、一部  
の区域で鉛とシアンが確認さ  
れました。汚染の程度は、身  
体への影響が心配されるもの  
ではないと判断していますが、  
念のため飛散防止などの  
応急対応を行いました。

今後も引き続き、調査を行  
い、適切な対策を検討してい  
きます。  
問い合わせ先=密集地域整備  
課地域整備係 ☎3880-5181

### 情報収集は 怠らずに

テレビ・ラジオ・インターネ  
ットなどで気象情報、災害情  
報を入手し、正確な状況を把握  
しておきましょう。区の防災無  
線放送が、雨音などで聴き取  
れない場合は、「防災行政無線  
放送テレホンサービス」を  
ご利用ください。

河川がはん濫する恐れがある  
場合などには、速やかな避難  
が必要です。避難場所や避難経  
路について、事前に確認してお  
きましょう。避難場所は、区  
ホームページに掲載されている  
「足立区洪水ハザードマップ」  
で確認してください。

また、避難する場合に備え、  
かっぱや懐中電灯、ラジオな  
ど、必要最小限の荷物を用意し  
ておきましょう。

また、避難する場合に備え、  
かっぱや懐中電灯、ラジオな  
ど、必要最小限の荷物を用意し  
ておきましょう。

また、避難する場合に備え、  
かっぱや懐中電灯、ラジオな  
ど、必要最小限の荷物を用意し  
ておきましょう。

また、避難する場合に備え、  
かっぱや懐中電灯、ラジオな  
ど、必要最小限の荷物を用意し  
ておきましょう。

また、避難する場合に備え、  
かっぱや懐中電灯、ラジオな  
ど、必要最小限の荷物を用意し  
ておきましょう。

図2 1時間雨量50mm以上の降雨発生回数(全国)

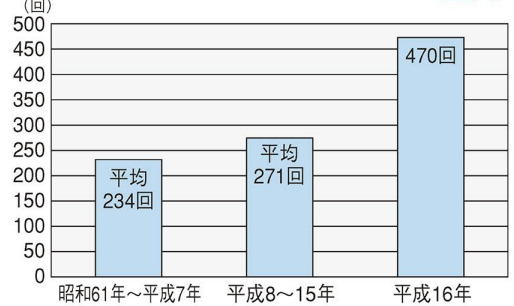
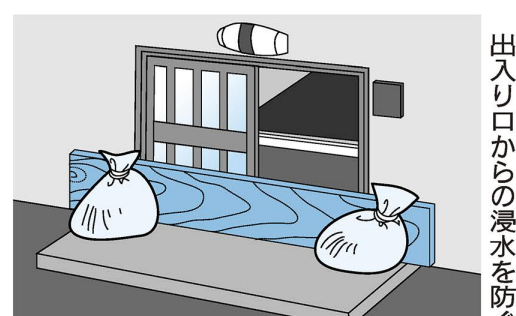


図3 「水のうち」を使った浸水防止方法例



▲長めの板などを使用して、  
出入り口からの浸水を防ぐ

区民の皆さんには、これら  
も足立区政に、より一層のご  
理解と協力を賜りたく、よろ  
しくお祈り申し上げます。本  
当にありがとうございます。  
足立区長 鈴木恒年

正直に申しまして、この8  
年間はたいへん多忙でありま  
した。しかし、私を元気づけ、  
奮い立たせてくださったのは、  
子どもから高齢者の皆さん  
まで、多くの方が様々な場  
面で私に投げかけてくださ  
った笑顔でした。そのお陰  
で今まで走り抜けてこられ  
ました。

「8年間を振り返って」  
初夏の香りさえ感じられる  
季節になりました。  
さて、私は任期満了日の6  
月19日をもって、区長の職  
を退任することになりました。  
2期8年、区民の皆さんから  
、本当に力強いご支援とご協  
力をいただきました。心より  
お礼申し上げます。

振り返りますと、私自身は  
微力でありましたが、区民の  
皆さんとの協働により、多  
くの施策を実現することが  
できました。安全・安心なま  
ちづくり、明日への活力を生  
む教育、財政の健全化など  
の取り組みにおきまして、大  
きな成果を上げることが  
できたと思っています。具  
体的には、特別養護老人ホ  
ームや子育てサロンの開設  
、八都府市合同防災訓練の  
実施、開かれた学校づくり  
の促進、つくばエクスプレ  
スの開業などが挙げられま  
す。そして19年度末には、  
いよいよ暮里・舎人ライナ  
ーが走り始めます。

振り返りますと、私自身は  
微力でありましたが、区民の  
皆さんとの協働により、多  
くの施策を実現することが  
できました。安全・安心なま  
ちづくり、明日への活力を生  
む教育、財政の健全化など  
の取り組みにおきまして、大  
きな成果を上げることが  
できたと思っています。具  
体的には、特別養護老人ホ  
ームや子育てサロンの開設  
、八都府市合同防災訓練の  
実施、開かれた学校づくり  
の促進、つくばエクスプレ  
スの開業などが挙げられま  
す。そして19年度末には、  
いよいよ暮里・舎人ライナ  
ーが走り始めます。



**20年度 足立区奨学生募集**  
 募集期間 6月8日(金)～29日(金)  
 対象 以下のすべてに当てはまる方  
 ・20年4月1日現在、区内に引き続き1年以上居住している  
 ・経済的理由により修学が困難で、同種の修学資金をほかから借りていない  
 ・都内または通学可能な近県にある大学・高等学校・高等専門学校・専修学校(修業年限2年以上の専門課程および大学入学資格を得られる修業年限3年以上の高等課程)に入

**6月の土曜予防接種外来**  
 日時 6月16日(土)、午後3時～5時 ※受け付けは、午後4時30分まで  
 場所 足立区医師会館(中央本町3-4-4) 対象 BCG・ポリオを除く、各予防接種の法定年齢内の子ども  
 ※当日、予防接種相談も受け付け  
 申込 母子健康手帳、予防接種予診票を持参し、保護者同伴で当日直接会場へ  
 問先 足立区医師会(当日、午後3時～5時のみ)  
 ☎(3880) 1866  
 区・健康推進係 ☎(3880) 5892

**子育て・教育**

**【郵送申し込み記入例】**  
 切手 〒120-8510  
**足立区役所**  
 ○○係  
 (○○は申し込み係名など)  
 ※記事中に住所の記載があるものは、その住所へ申し込み

上記マークがある申し込みは、右の例を参照

区のホームページアドレスは  
<http://www.city.adachi.tokyo.jp/>

**凡例**  
 申込…申し込み方法  
 期限…申し込み期限  
 場・申・問先…場所・申し込み先・問い合わせ先  
 HP…ホームページアドレス  
 E…Eメールアドレス  
 ※費用の記載がないものは無料

表1 区奨学生募集予定人員と20年度貸付額

区分	高校生・高専生・専修生(高等課程)	大学生・短大生・専修生(専門課程)
募集予定人員	40人(選考)	30人(選考)
貸付金額	修学資金(月額)	
	国立公立	1万3,000円
	私立	3万円
	入学準備金	
国立公立	7万円	20万円
私立	15万円	30万円

学を予定している(在学中も可) / 学業成績が良好 / 連帯保証人を2人立てられる 募集予定人員等 表1 申込 申請書を持参 ※申請書は通っている中学校または学務課で配付 申先 区立中学3年生:各中学校 区立小学校3年生:各小学校 区立幼稚園:各幼稚園 区立保育園:各保育園 区立児童館:各児童館 区立図書館:各図書館 区立公民館:各公民館 区立生涯学習センター:各センター 区立文化祭フリーステージ 区立文化祭実行委員会 / 社団法人太平洋美術会 / 芦川一男 / 第十一町自治会連合会青少年対策第十一地区委員会 / 足立明るい社会づくりの会 / 足立成和信用金庫理事長井上映治 / ぐるぐぶあい

区が先着順の場合、5月29日受付開始

表2 風の子カルチャー日程表(7～9月分)

教室名	日時
チャレンジ着付け	7/9・23、8/6・20・27、9/10 いずれも月曜日、午前の部
トリム体操	7/2・23、8/6・20、9/3・10 いずれも月曜日、午前の部
作る演じる人形劇	第1・3火曜日、午前の部
ヨーガ教室	7/3・10・17、8/7・21・28、9/4・11・18 いずれも火曜日、午前の部
フラワーアレンジメントA	7/10、8/7、9/11 いずれも火曜日、午前の部
フラワーアレンジメントB	第4火曜日、午後の部
俳句で育児記録	7/4・18、8/1・22、9/5・19 いずれも水曜日、午前の部
チャイナペインティング	7/12・26、8/9・23、9/6・13 いずれも木曜日、午前の部
手作り教室	7/5・19、8/2・30、9/6・20 いずれも木曜日、午後の部
パレエ教室	毎週金曜日(8/17を除く)、午前の部
パッチワーク	7/6・20、8/3・24、9/7・21 いずれも金曜日、午前の部
英語で子育て	第2・4金曜日、午前の部
お琴を楽しむ(生田流)	7/14・28、8/4・25、9/8・22 いずれも土曜日、午前の部

**子ども家庭支援センターの催し物**  
 ◆子育てで参加できる親の学び場「風の子カルチャー」  
 日時等 表2 場所 子育て支援センター 対象 乳幼児を育てる親 定員 各10人程度(抽選) 費用 1回500円×回数(別途材料費が必要) 申込 往復ハガキに住所、氏名、電話番号、希望する講座名(1枚)

**区立谷在家保育園の指定管理者と区立日ノ出町保育園を運営する社会福祉法人を募集します**

21年4月に民営化を予定している、保育園を運営する社会福祉法人と指定管理者を募集します。対象は現在、都内および近隣自治体で認可保育園を運営している、熱意と実績のある社会福祉法人 ※申し込み方法など、くわしくはお問い合わせになるか、区のホームページをご覧ください。  
 ◆事業説明会と施設見学会を行います  
 日程等 谷在家保育園…6月5日(火)・7日(木) 日ノ出町保育園…6月8日(金)・15日(金) ※いずれも時間は、午前9時20分、場所は区役所 申込 電話 期限 6月1日(金) 申・問先 保育計画係 ☎3880-5873

**20年4月に小学校入学予定で障害があると思われる子どもの就学相談**  
 日時 6月4日(月)以降、毎週月曜日(祝日を除く)、午前9時～午後5時 内容 子どもの就学相談 申込 電話 ※就学相談の説明会を6月4日のみ開催。希望者は午前10時までに当日直接会場へ 場・申・問先 教育相談センター 就学相談 ☎(5242) 2376

**子育てで参加できる親の学び場「風の子カルチャー」**  
 日時 6月26日(火)、7月3日(火)・4日(水)・6日(金)・9日(月)・10日(火)・13日(金)・20日(金)・24日(火)・27日(金)・30日(月)の11日間(60時間) 時間 午前9時30分～午後4時30分(7月6日は午前9時30分～正午、10日は午前9時～午後0時30分) 場所 エル・ソフィア 対象 全日程出席可能で、受講後子育てでホームサポーターとして活動できる方が必要 内容 小学生までの子育てでいる家庭に訪問して一時保育する「子育てホームサポーター事業」の担い手となる子育てで参加できる親の学び場(区認定)の養成講座 定員 30人(抽選) 費用 1,400円(テキスト代) 申込 電話で資料請求後、郵送またはファクス 期限 6月8日必着 申・問先 子育て支援センター ☎120-0004 東綾瀬1-5-17 ☎(3606) 1333 ☎(3606) 7444

**6月の献血**

受け付け時に、運転免許証や保険証など、本人確認ができるものを提示してください。

日程	場所	時間
14(木)	中川北小学校(六木1-6-10)	午前10時～11時30分 午後0時45分～4時
21(木)	西新井病院(西新井本町5-7-14)	午前9時30分～午後4時
22(金)	舎人小学校(舎人1-25-32)	午前10時～午後4時

問先 東京都赤十字血液センター ☎5534-7550  
 区・衛生管理係 ☎3880-5891

**健康カレンダー 6月の予定**

相談名	対象・内容	中央本町保健総合センター ☎3880-5351	竹の塚保健総合センター ☎3855-5082	千住保健総合センター ☎3888-4277	江北保健総合センター ☎3896-4004	東和保健総合センター ☎3606-4171	申込・費用等
健康相談	成人のための保健相談(中学生以上)	14(木) 午前9時～10時	4(月)、18(月) 午前9時～10時30分	11(月) 午前9時～10時30分	26(火) 午前9時～10時	12(火) 午前9時～10時30分	予約不要 検査は有料
心の健康相談	不眠、いらいらなど心の悩み相談(専門医の相談)	13(木) 午後	5(火)、19(火) 午後	1(金) 午後	8(金) 午前	5(火) 午後	個別相談のみ行っています
アルコール相談	お酒をやめたい・やめさせたい方のグループ相談		27(火) 午後				電話予約
もの忘れ相談	高齢者のもの忘れ(認知症)について、専門医による相談		28(木) 午後	27(木) 午後			電話予約
子どもの歯科相談	3歳までの乳幼児の歯科健診と相談	12(火)、26(火) 午後1時30分～2時30分	12(火)、26(火) 午後1時～2時30分	8(金)、22(金) 午後1時～2時30分	6(木)、27(木) 午後1時30分～2時30分	8(金)、22(金) 午後1時30分～2時30分	予約不要
子育てと栄養相談	育児相談(赤ちゃんの身長・体重も測れます)	26(火) 午後1時15分～2時15分	19(火) 午後1時～2時	6(木) 午後1時30分～2時30分	8(金) 午前9時30分～10時30分	6(木)、20(木) 午前9時30分～10時30分	電話予約
思春期相談	ひきこもり・対人恐怖症・不登校などの相談		14(木) 午前9時30分～11時30分		毎週木曜日 午前9時30分～11時	15(金) 午後	電話予約
こんにち歯・ひろば	10カ月～1歳2カ月の乳幼児と保護者のための歯科相談	14(木) 午後	7(木) 午前	26(火) 午後	20(木) 午後	20(木) 午後	電話予約 ※匿名で受けられます
エイズ相談	エイズ相談	随時受け付け					
HIV抗体検査	中央本町保健総合センターのみで行っています 14(木)、午後1時30分～2時20分…HIVのみの即日検査、当日結果をお伝えします(判定保留は別途) 28(木)、午後1時30分～2時…HIVと性感染症(梅毒、クラミジア)の検査、結果は2週間後の来所時にお伝えします						

**6月の休日接骨院当番所**

骨折や脱臼、ねんざ、打撲などの応急施術を当番制で行っています。《健康推進課》

日程	施術所名	所在地
3	よしみつ整骨院	千住旭町19-7シティハイムスズキ1階 ☎3881-6855
	伊藤接骨院	六月2-30-17 ☎3883-8837
10	白川接骨院	東保木間2-1-6天満屋ハイツ101 ☎3885-8665
	森山接骨院	梅島2-3-16 ☎3849-4747
17	庄司接骨院	谷中3-4-6 ☎3629-7216
	武笠接骨院	江北4-9-2 ☎3890-0346
24	田村接骨院	六木4-5-24 ☎3628-3914
	小池接骨院	興野1-10-6 ☎3889-2171

※いずれも日曜日。時間は、午前9時～午後5時

上記マークがある申し込みは、2面右上の記入例参照

定員が先着順の場合は、5月29日受付開始

地域包括支援センター(フォーユー「包YOU」)6月の介護教室

Table with 3 columns: 日時 (Date/Time), 内容等 (Content), 問先 (Contact). Lists various community support center activities for June.

※「申込=」の記載がないものは、当日直接会場へ。
※「場所=」の記載がないものは、問先の地域包括支援センターへ。
※区民の皆さんに親しんでいただけるよう、地域包括支援センターの愛称を、「フォーユー「包YOU」」と付けました。

児童手当・児童育成手当

◆現況届を6月上旬に送付し(提出期限は、6月30日)
19年度(6月以降)分の手当受給資格を確認するために、現況届の提出が必要です。

健康・衛生

6月1日〜7日は
エイズ検査普及週間

エイズ検査を受けましょう。
エイズ患者は、今や全国で1日1人以上のペースで増えています。
また、4月から中央本町保健総合センターで、即日、結果が分かる検査が始まりました。

上記マークがある申し込みは、2面右上の記入例参照

心の病に悩んでいる
方の家族の会

日時：原則第1月曜日、午後1時30分〜3時30分
内容：悩みを持つ家族同士の交流や病気にあつたの学習
定員：20人(先着順)
申込：電話 場・申・問先

アメリカシロヒトリに注意

アメリカシロヒトリは、6月と8月に発生し、樹木を食害する毛虫です。
6月に完全に退治すれば、8月にはほとんど発生しないので、果のうちに駆除してください。

駆除の方法
アメリカシロヒトリが発生しやすい樹木は、サククラ、ウメ、モモ、カキ、ヤナギなどです。

慢性肝炎療養者交流会「希望の会」

日時：6月18日(月)、午後1時30分〜3時
対象：慢性肝炎療養者
内容：同じ病気の悩みを持つ方同士の交流や病気について

福祉

健康高齢者に記念品を贈呈します

贈呈日：7月下旬
対象：19年4月1日現在、区内在住で介護保険の要支援、要介護認定を受けておらず、19年度に次の年齢になる方

73歳以上の区民に無料マッサージ

日程等：6月1日(金)・15日(金)
千住あずま住区センター1分室
6月12日(火)・26日(火)：竹の塚障害福祉館
受付時間：午前9時10分〜午後3時10分

介護保険

介護保険利用者の利用料負担軽減等

生計困難者の利用者負担軽減
生計が困難な方が、軽減を申し出ている事業者のサービスを利用した場合、利用者の負担割合が原則75%になります。

19年度歯の衛生週間標語
「歯の健康は自分自身の健康の鍵」

6月4日(月)〜10日(日)は歯の衛生週間です。
歯の健康づくりに関する正しい知識や、むし歯・歯周病などの歯科疾患を予防するための生活習慣を身に付けましょう。

歯周病健診

区では、年齢に応じて、健診を行っています。
くわしい日程などは、お近くの保健総合センターにお問い合わせてください。

この記事に関するお問い合わせは、成人保健係へ
☎(3880)5121

### 自転車駐車場(駐輪場)の附置義務について

大量の自転車の利用を発生させる施設を新築・増築する際には、自転車駐車場(駐輪場)を設置する附置義務があります。「足立区自転車等の駐車秩序及び自転車等駐車場の整備に関する条例」に該当する施設の設置者は届出が必要になります。商業地域・近隣商業地域の用途地域が対象です。対象=表5 届け出先・問い合わせ先=交通安全対策課駐輪場推進担当

☎3880-5291 ※同条例の適用を受けない場合でも、「足立区環境整備基準」に基づき設置義務が生じる場合があります。問い合わせ先=開発指導課開発指導係 ☎3880-5272

表5 自転車駐車場附置義務対象施設等

対象施設	施設の規模	附置義務台数(駐輪場)
百貨店 スーパーマーケット その他の小売業 (飲食店は除く)	店舗面積が400㎡以上のもの	店舗面積に対して、「20㎡ごとに1台」以上設置 ※なお、店舗面積のうち、5,000㎡を超える部分の面積の数量に対しては、「40㎡ごとに1台」で算定
銀行 信用金庫	店舗面積が500㎡以上のもの	店舗面積に対して、「25㎡ごとに1台」以上設置 ※なお、店舗面積のうち、5,000㎡を超える部分の面積の数量に対しては、「50㎡ごとに1台」で算定
パチンコ店 ゲームセンター その他の遊技場	店舗面積が300㎡以上のもの	店舗面積に対して、「15㎡ごとに1台」以上設置 ※なお、店舗面積のうち、5,000㎡を超える部分の面積の数量に対しては、「30㎡ごとに1台」で算定

### 年に一度は建築設備の定期報告を

共同住宅・飲食店・診療所・病院など多数の人が利用する建物で一定規模以上の建物に設置されている建築設備(換気・排煙・給排水設備・非常用の照明装置)の所有者、または管理者は、毎年定期的に検査資格者の検査を受け、その結果を報告するよう定められています。報告方法など、くわしくはお問い合わせください。対象=表6 報告先=財日本建築設備・昇降機センター(港区虎ノ門1-13-5 第一天徳ビル6階)

☎3591-2421

問い合わせ先=区・建築審査課設備係

☎3880-5278

表6 報告対象になる主な区分

主な対象建物	対象規模
共同住宅・寄宿舎・下宿	5階以上で延べ床面積が1000㎡を超える建物
料理店・飲食店・公衆浴場・遊技場・ダンスホールなど	地階もしくは3階以上または延べ床面積が500㎡を超える建物
百貨店・マーケットなど	3階以上または延べ床面積が500㎡を超える建物
旅館・ホテル・病院・児童福祉施設・老人福祉施設・診療所(患者の入院施設のあるもの)など	3階以上または延べ床面積が300㎡を超える建物(平屋建てで、500㎡未満は除く)
事務所を含む複合建物	5階以上で延べ床面積が2000㎡を超える建物のうち、事務所部分3階床以上であり、その部分の延べ床面積が1000㎡を超えるもの
学校・体育館	3階以上または延べ床面積が2000㎡を超える建物
集会場・観覧場・公会堂	3階以上または延べ床面積が200㎡を超える建物(平屋建て集会場で、400㎡未満は除く)

# 食で育む 足立の未来

## 足立区食育推進計画を策定しました

食は、人が生きていくために欠かせない命の源であり、文化の継承や生活に楽しみや喜びをもたらす、人生を豊かにしてくれるものです。しかし近年、利便性の高い食生活に移行する中で、不規則な食事や栄養の偏り、食を大切にしている心の薄れなどの問題が生じています。そこで区は、食育推進計画(以下、計画)を策定し、行政と地域・関係団体における協働関係を築きながら、区民の食をめぐる状況の改善をめざします。(図1)

「食育推進計画」のお問い合わせは、衛生管理課計画調整担当へ ☎3880-5111(代)

### 食育とは?

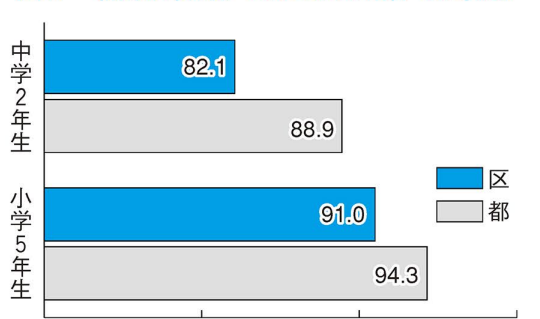
生きる上での基本であって知育、徳育および体育の基礎となるべきもので、様々な経験を通じて「食」に関する知識と、「食」を選択する力を習得し、健全な食生活を実践できる人間を育てることをいいます。

### 区における食生活の現状

区民の食生活や健康についてみると、成長期にある児童・生徒では朝食を抜く子どもが多く(図2)、小・中学校の肥満傾向は全国、都に比べて高い現状にあります。さらに、むし歯のある子どもは、年々減少傾向にはありますが、都に比べてかなり高くなっています。また、足立区の主要死因の上位は生活習慣病で、特に糖尿病の標準化死亡率(SMR)が高い状況です。

※標準化死亡率とは、人口や年齢構成が異なる地域を比較するために、基準の集団のものに標準化して求めた死亡率と対象地域の実際の死亡率との比(または100倍した値)

図2 朝食を毎日食べている人の割合(17年度)



### 食育の目標

食育を推進するためには、区民をはじめ、関係団体の理解のもとに、共通の目標を掲げ

協働して取り組むことが有効です。そこでこの計画では、国に準じた目標および区の目標を設定し(表1)、その達成に向け区民運動として展開していきます。

表1 足立区の目標(抜粋)

事項	現状(18年度)	目標(22年度)
食育に関心を持っている人の割合	75%	90%
朝食を毎日食べる人の割合(小学5年生)	92%	100%
(中学2年生)	85%	100%
(20歳以上)※ほとんど毎日食べる	80%	90%

### 今後の事業計画

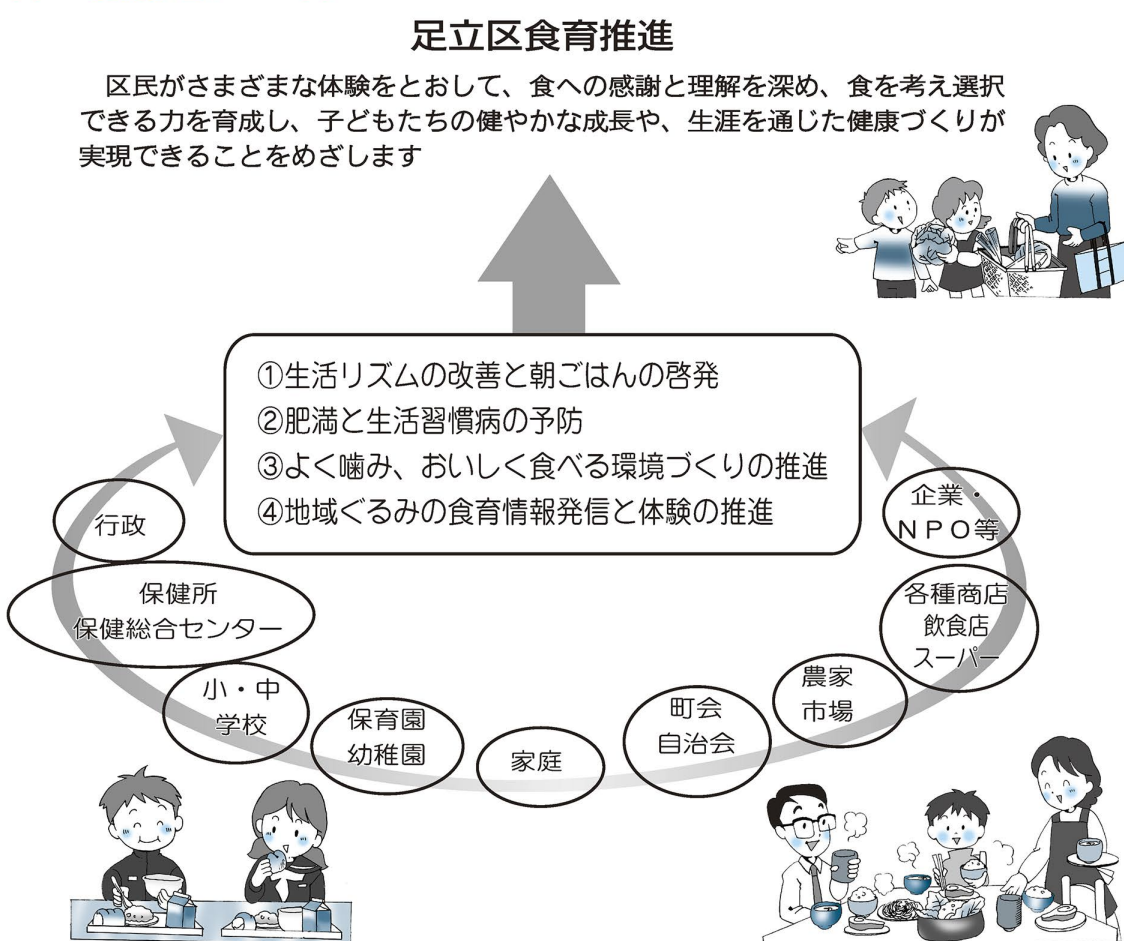
子どものころから、食の大切さを理解し、家庭を始めとする様々な場において、食を選択する力を習得していくことが必要です。特に生活習慣病の予防には、乳幼児期から基礎的な生活リズムや食習慣を確立しておくことが大切です。そこで、ライフステージ全般を対象とした計画を策定し、生涯を通じた健康づくりが実現できることをめざします。特に20年度までの2年間は、乳幼児から中学生までの子どもと、その親の世代に重点を置いた事業を行います。

### 様々な取り組み

区内では、各関連機関とともに、地域で食育事業を行っており、今回、子どもを対象とした取り組みを一部紹介します。

★「食育」をより身近なものと感じ、理解してもらえよう、区内の小・中学生からキ

図1 食育推進イメージ図



ャッチフレーズを募集しました。応募作品の中から25作品が選ばれ、2月14日に区役所にて表彰式を行いました。

◆食育キャッチフレーズ受賞作品 ~区長賞(敬称略)~

- ▷「よくかんで おいしく食べよう 自然のめぐみ」(東湖小学校 浦瀧朝子)
- ▷「食育は よりよい未来の 出発点」(第十四中学校 風間海人)

~教育委員会賞(敬称略)~

- ▷「今日のごはん 赤、黄、緑 入ってる?」(千寿双葉小学校 前田梨紗)
- ▷「朝ごはん いちばんさいしょの エネルギー」(湖江第一小学校 大平恭輔)

## 毎年6月は「食育月間」、毎月19日は「食育の日」

### 足立区食育推進

区民がさまざまな体験をとおして、食への感謝と理解を深め、食を考え選択できる力を育成し、子どもたちの健やかな成長や、生涯を通じた健康づくりが実現できることをめざします



### 足立区食育推進計画策定記念イベント

日時=6月16日(土)、午前10時~午後2時  
場所=区役所庁舎ホールおよび1階区民ロビー  
内容等=記念イベント ※入場無料  
▷小泉武夫氏による講演会  
「食育の先に見えるもの」  
午前10時30分~正午  
(定員400人(当日先着順))  
▷食育に関する展示 午前10時~午後2時  
▷体験・販売 午後0時30分~2時  
※販売などは数に限りがあります  
申し込み=当日直接会場へ  
問い合わせ先=衛生管理課計画調整担当 ☎3880-5111(代)

【講師プロフィール】  
東京農業大学教授 小泉武夫氏  
昭和18年福島県の酒造家に生まれる。農学博士。専門は醸造学、発酵学、応用微生物学。テレビ、ラジオへの出演、新聞への連載執筆などで活躍中。主な著書「食と日本人の知恵」「食あれば楽あり」「食の世界遺産」など多数。

### 親子で食育 「わくわく」はじめてクッキング!

日程等=表2 対象=3歳児とその親 内容=食生活コンダクターと一緒に、おにぎりと簡単な野菜料理を作る 持ち物=エプロン・三角巾・ふきん ※親子共に用意  
定員=各日15組(先着順) 費用=1組200円(材料費など) 申し込み方法=電話

表2 「わくわく」はじめてクッキング!日程

日程	場所	申・問先
6/7(木)	中央本町保健総合センター	中央本町保健総合センター保健栄養担当 ☎3880-5355
6/20(水)	竹の塚保健総合センター	竹の塚保健総合センター保健栄養担当 ☎3855-5046

※いずれも、時間は午前10時~11時30分

### 大人の食育! 食事バランスガイド(2日制)

日時=6月5日(火)・13日(水)、午後1時30分~3時30分 対象=自分の腹囲や体脂肪、食生活が気になる方 内容=体脂肪を減らし、生活習慣病を予防する食事とは/手軽にできる健康アップ体操 定員=25人(先着順) 場所・申し込み・問い合わせ先=竹の塚保健総合センター保健栄養係 ☎3855-5046  
※定員が先着順の場合は、5月29日(火)から受け付け開始

## 参加してみませんか 観光交流協会のツアー

くわしくは観光交流協会(観光交流課内)へ ☎3880-5853

### フラワーアート体験と鹿沼満喫ツアー ~花と緑あふれる初夏の鹿沼を訪ねて~

日程=6月27日(火) 場所=栃木県鹿沼市 対象=観光交流協会会員と家族および区内在住の方 内容=鹿沼市花木センターにて、盆栽・ガーデニング・押し花のいずれかのコースの体験と、磯山神社であじさい鑑賞や町並み散策 定員=40人(抽選)

### 2007年区民交流ツアー ~友好都市ベルモント市でふれあい交流体験~

日程=8月15日(火)~22日(水) 場所=ベルモント市 対象=▷一般枠...観光交流協会会員または会員家族 ※中学生以下は保護者同伴のこと ▷学生枠...区内在住または在学の中学生・高校生相当の学生で、観光交流協会会員または会員家族 内容=ベルモント市との交流を通じて、オーストラリアの美しい町並みや文化に触れる 定員=▷一般枠...20人 ▷学生枠...10人 ※いずれも抽選

## 東京都暴走族追放強化期間

6月1日~30日 最近の暴走族は、一方通行の道路を暴走したり、ひたたくりや路上強盗を起すなど、犯罪が悪質化しています。家庭でも暴走族の追放は、まず家庭から。そして地域からをスローガンに、次のことを心掛けましょう。  
▽暴走族の「社会における危険性、迷惑性」について、子どもに教えると共に、「暴走行為をしない」「させない」、見に行かないよう指導しましょう。  
西新井警察署 ☎3800-0110  
竹の塚警察署 ☎3800-0110  
綾瀬警察署 ☎3800-0110  
千住警察署 ☎3800-0110  
△親として、子どもの様子に注意し、非行の「兆し」を見落とさないようしましょう。  
問い合わせ先=区・交通安全係 ☎3800-5912  
交通安全係 ☎3800-0110

## ペットボトル自動回収機を増設しました ~あだちエコネット事業~

区内16カ所のスーパーに設置しているペットボトル自動回収機を、新たに3カ所増設しました(表4)。エコネットポイントカード(環境ICカード)も使えます。自動回収機にペットボトルを入れると、1本で5ポイントたまります。1,000ポイント(200本分)ためると、100円分の買い物券などに交換できます。カードは、スーパーのサービスカウンターや計画課窓口で、区民1人に1枚限り配付しています。※カード普及に伴い、4月からペットボトル1本あたりのポイント数を、4ポイントから5ポイントに増やしました(「当たり券」は廃止しました)。問い合わせ先=計画課管理係 ☎3880-5301

表4 新たに設置した店舗

スーパー名	店名
ベニースーパー	佐野店
ライフ	倉人店
パルクス	足立加平店

※上記のほか、ライフ六町駅前店に5月末ごろ、設置予定です。

## 家の前の道路を点検してみませんか

公共の空間である道路は、誰もが安心して通行できるようにしておく必要があります。区では、区が管理する道路について、皆さんが安全に通行できるように、随時点検を行っています。皆さんも自宅の前の道路を点検してみましょう。  
◆樹木の張り出し 樹木の枝葉が道路に張り出すと、標識などを隠すほか、歩行者などがけがをする場合もあり  
◆自転車の路上駐車 自転車やバイクは、通行の邪魔にならないよう、敷地内や駐輪場などに駐車するようにしましょう。  
◆植木鉢の常置 道幅を狭めるほか、土砂の流出により道路が汚れ、雨水処理にも支障をきたす恐れがあります。植木鉢は敷地内で管理しましょう。  
◆物の路上保管 道路上に物を保管すると、衝突などにより思わぬ事故の原因となります。道路には物を保管せず、敷地内で管理しましょう。誰も安全に使える道路づくりにご協力ください。問い合わせ先=監査係 ☎3800-5265

## 「夏の軽装(クールビズ)」を行います

6月1日~9月30日 今年も区では、地球温暖化の防止対策として、冷房の設定温度を28℃とし、その中で効率的に勤務できるように、業務に支障のない範囲での軽装を行います。皆さんの家庭や職場などでも冷房設定温度28℃への取り組みをお願いします。問い合わせ先=環境計画係 ☎3800-5055

## 6月1日は人権擁護委員の日

区内には、15人の人権擁護委員がいます(表3)。人権問題で困っている方は、気軽に相談してください。※6月1日の人権擁護委員の日に合わせて、人権身の上相談を行います。問い合わせ先=区政相談課相談係 ☎3880-5111(代)

表3 人権擁護委員名簿

氏名	住所	電話(※1)
江川 勝	西新井五丁目	3546-7751
油井 久仁子	西加平一丁目	3883-0568
森 丞洋	綾瀬三丁目	5540-8753
小林 利子(※2)	六木一丁目	3606-2165
宮岡 孝之	千住旭町	3264-1721
金子 光邦	西綾瀬二丁目	3501-8734
江川 和宏(※2)	西新井本町一丁目	3896-4580
田中 英雄	梅田二丁目	5226-2110
浅香 孝子	江北六丁目	3899-9357
松本 みち子	西新井栄町三丁目	3889-3234
寺山 みよ子	弘道一丁目	3886-6879
小池 修司	東伊興三丁目	3899-5415
近藤 悦子	東沼一丁目	3853-6543
大兼 茂子	東保木間二丁目	3884-9111
齋藤 雅榮	扇一丁目	3896-6618

※1...電話番号は職場なども含んでいます  
※2...子どもの人権専門委員

**【郵送申し込み記入例】**

**切手 120-8510**

**足立区役所**  
〇〇係

(〇〇は申し込み係名など)  
※記事中に住所の記載があるものは、その住所へ申し込み

区のホームページアドレスは  
<http://www.city.adachi.tokyo.jp/>

**凡例**

申込…申し込み方法  
期限…申し込み期限  
場・申・問先…場所・申し込み先・問い合わせ先  
HP…ホームページアドレス  
E…Eメールアドレス  
※費用の記載がないものは無料

**定員が先着順の場合  
は、5月29日受付開始**

### 土地・建物・道路

### 空き地を所有している方へ

区内に空き地を所有している方は、定期的に草刈りを行い、適正な管理をお願いします。なお、自分で草刈りができない方は、区が所有者に代わって草刈りを行っています。費用は所有者の負担になります。金額などくわしくはお問い合わせください。問先…みどりのまちづくり係 ☎(38880) 51888

### 都市計画案の縦覧(7件)

この内容について関係のある方は、区長に意見書を提出することができます。

### 区決定の都市計画

▽西新井駅西口周辺地区防災街区整備地区計画の変更区域：梅田五・六丁目、関原二・三丁目、西新井栄町一丁目各々  
▽西新井駅西口周辺地区地区計画の変更区域：梅田五・八丁目、関原三丁目、西新井栄町一・二丁目各々  
▽上沼田南地区地区計画の変更区域：江北三・五丁目、鹿浜一・四丁目、新田一・二丁目、

### 臨時休館など

#### 図書館

蔵書点検や改修工事などのため、一部の図書館が臨時休館となります(表1)。開館中の図書館をご利用ください。問先=中央図書館 ☎5813-3740

表1 6月の図書館臨時休館日一覧

日程	図書館名
1(金)~7(木)	花畑
3(日)~11(月)	常東
4(月)~11(月)	やよい
9(土)~22(金)	保塚・江北・伊興
10(日)	佐野・新田・宮城
11(月)	中央・竹の塚・鹿浜
17(日)	東和・梅田
18(月)	舎人・興本・花畑
23(土)~30(土)	興本

※29日(金)は全館休館日

#### 庁舎ホール 駐車場 展望レストランなど

6月9日(土)・10日(日)は、衛生害虫駆除のため、区役所全館を閉館します。当日は、庁舎ホール、区民ロビー、駐車場、展望レストランもご利用になれません。問先=庁舎管理係 ☎3880-5824

#### NPO活動支援センター

施設点検のため、5月31日(木)は、開館時間を午前9時~午後5時までとします。問先=NPO活動支援センター ☎3840-2331

### 経営・仕事

#### 千住仲町創業支援館「はばたき」入居者募集

千住仲町創業支援館「はばたき」は、意欲ある起業家(区内外問わず)の経営活動を支援する賃貸オフィスです。安い家賃に加え、経営ノウハウの提供など、事業開始まで導く「インキユベーションマネージャー」が、入居者の相談にのっています(予約制)。場所=千住仲町24-25 募集室数=2室(23・8㎡、25・2㎡) 入居予定日=8月1日(水) 入居期間=2年間 (審査により1年に限り延長可) 申込=必要書類を持参または郵送 ※くわしくは、募集要項を参照。申込用紙・募集要項

### 暮らし

#### 住居表示板の実態調査を行います

住居表示実施済みの区域で、街区表示板と町名・住居番号表示板(緑色のアルミ板)の取り付け状況を調査します。期間は7月下旬までの予定で、区の腕章を付けた委託業者が行います。ご協力をお願いします。実施区域=千住東一・二丁目、千住曙町、千住関原町、千住仲町、千住河原町、千住宮元町 問先=住居表示担当 ☎(38880) 5725

#### 地域防犯活動団体への助成

申し込み期間=6月1日(金)~29日(金) 対象=地域の安全を守る防犯・防火パトロールなどの自主的な防犯活動を継続して行う町会・自治会などの団体 内容=活動に必要な経費(ジャンパー・腕章・懐中電灯などの購入費)の一部を助成 金額=1団体につき10万円を限度 ※申し込み方法など、くわしくは危機管理課および区民事務所にある申請書類をご覧ください。問先=生活安全推進担当 ☎(38880) 58338

### 住宅

#### UR都市機構(旧都市公団)新築賃貸住宅入居者募集(地元枠)

対象=6月2日(土)時点で、継続して3カ月以上、区内に在住・在勤の方 名称=パークタウン東綾瀬(旧東綾瀬団地) 場所

### 税・国保・年金

#### 足立区公共施設再配置審議会の答申がまとまりました

18年3月に設置された公共施設再配置審議会は、区の今後の施設配置のあり方について答申をまとめた。第1期

#### 納税通知書を発送します

普通徴収の納税通知書を6月8日(金)に郵送します(非課税の方には送付しません)。第1期

### 宿泊施設インフォメーション(8月分)

◆8月分の利用案内  
申込等=各家庭に配付してある「わたしの便利帳」11ページをご覧ください。また8月1日(水)31日(金)までの間、湯河原の単身の宿泊はできません。休館日等=表2

◆山中湖林間学園の夏休み期間中の開放  
開放日=8月12日(日)~15日(水)、23日(水)~25日(金) 対象=区内在住・在勤の方とその同伴者 申込

◆電話申し込み受付期間=6月1日(金)~8日(金)(土・日曜日を除く) 結果は6月16日(日)以降に通知) 当選者受け付け=6月22日(金)までに予約確定の電話 空き室予約=7月2日(月)から現地施設で電話にて受け付けをします。 申先=山中湖林間学園予約専用番号 ☎0555(62) 1404 問先=校外施設係 ☎(38880) 5970

表2 各施設利用案内(8月分)

宿泊に関する問い合わせは、各施設予約電話へ

施設	対象	利用できない日	受付時間
湯河原あだち荘 ☎0465-62-1830(代表・予約)	区内在住・在勤の方	(宿泊棟) 8~10・18・22~24 (バンガロー) 19 (常設テント) 5・8~10・18・22~24 (幕営地) 8~10、22~24	午前9時~午後8時 ※休館日を除く
鹿沼野外レクリエーションセンター ☎0289-64-8085(予約専用)	区内在住・在勤の方とその同伴者	26~31	午前9時~午後5時 ※土・日・祝日および休館日を除く
日光林間学園 ☎0288-53-3681(予約専用)	区内在住・在勤の方とその同伴者	1~12、19~24、26	午前9時~午後5時 ※土・日・祝日を除く
鋸南自然の家 ☎0470-55-4770(予約専用)			

※利用申し込みは1施設に対して、1グループにつきハガキ1枚です。  
※日光林間学園、鹿沼野外レクリエーションセンターの利用できる日も学校などが利用するため、空室が少ない場合や体育館の使用ができない場合があります。くわしくは、各施設にお問い合わせください。

提携施設	優遇対象者	予約受付開始日等
四季倶楽部 ヘルフォーレ那須 ☎03-5695-2500 (四季倶楽部予約センター) <a href="http://www.shikiresorts.com/p">http://www.shikiresorts.com/p</a> (会員専用)	区内在住・在勤の方	在住・利用希望月の2カ月前の1日から 在勤・利用希望日の2カ月前の同日から ◎予約の際、区内在住・在勤とお伝えください。 ※そのほかの四季倶楽部施設の利用もできます。 ※区民事務所・公社窓口にはパンフレットがあります。

※その他優待プランのご案内など、くわしくは四季倶楽部予約センターにお問い合わせください。

区 上記マークがある申し込みは、6面右上の記入例参照

定員が先着順の場合は、5月29日受付開始

# 催し物

## 夏花品評展示会

◆展示  
日時 6月12日(火)、午後1時～5時 / 13日(水)、午前8時30分～正午  
場所 区役所1階区民ロビー  
内容 区内花き農家が栽培した夏菊やアジサイなど約130点を展示

## 展示品のチャリティー販売

日時 6月13日(水)、午後2時30分  
場所 区役所正面広場 ※1人1点のみ。状況により整理券配付

問先 農業係  
☎(38880)58866

## あだちNPOカレッジ

～入門編(全2回)～  
日時 6月30日(土)・7月7日(土)、午前10時～正午  
対象 福祉、環境、子育て、まちづくりなどNPO活動に関心のある方  
これらから何か活動を開始したいと考えている方  
内容 NPO Oについての知識を深め、地域を元気にするためのヒントを学ぶ  
講師 永沢映氏(NPO法人コミュニティビジネスサポートセンター代表理事)ほか  
定員 15人(先着順) 申込 電話・ファクス・Eメールで住所、氏名、電話番号、Eメールアドレス(持っている方のみ)、「あだちNカレッジ」を連絡  
期限 6月27日(水)必着  
場・申・問先 NPO活動支援センター(午前9時～午後8時・月曜休館)  
☎(38840)23331  
☎(38840)23333  
E: npo-sc@adachi.ne.jp

## 呼吸器病音楽教室

「気持ちよく歌って、こころもからだもリラックス」  
日時 6月22日(金)、午前10時～11時30分  
場所 区役所庁舎ホール  
対象 ぜん息を治療中の方とその家族  
内容 ぜん息発作を楽にする腹式呼吸について、よく知られている歌を歌いながら学ぶ  
講師 山崎浩氏(声楽家) 定員 70人(先着順)

内容 3人のパネリストによるディスカッション  
パネリスト 島内晴美氏(編集者) および区民代表 定員 250人(先着順)  
申込 当日直接会場へ  
※保育あり(6カ月以上就学前。先着15人、電話で予約)  
申・問先 男女参画プラザ  
☎(38880)5222

## 生活の科学教室

「ジュースに含まれる糖分を調べよう」  
日時 6月21日(木)、午後1時30分～3時30分  
場所 エル・ソフィア  
対象 区内在住・在勤・在学の方  
内容 糖度計を使って身近な飲み物にどのくらい砂糖が使われているかを学ぶ  
持ち物 ぶきん 講師 区職員 定員 30人(抽選) 申込 往復ハガキに住所、氏名、電話番号、講座名を明記し、郵送 ※ハガキ1枚につき4人まで申し込み可  
期限 6月8日(金)必着  
申・問先 消費者センター 〒123-0851梅田7-33-1  
☎(38880)53885

## 絵本作家みやざきあゆみ氏講演会

日時 6月23日(土)、午後5時30分  
対象 中学生以上  
内容 「がんばれ大ちゃん」の絵本ができるまで 講師 みやざきあゆみ氏(絵本作家) 定員 100人(先着順) 申込 当日直接会場へ  
場・問先 西保木児童館 ☎(38884)11114

## おはなし会!

日時 6月10日(日)、午前10時～正午  
場所 学びピア21  
対象 幼児(2歳以上)とその保護者  
内容 「パパ、s絵本プロジェクト」による絵本の読み語りとお歌およびお父さんのための

## 講座「女性のための護身術」

日時 6月23日(土)、午前10時～午後5時  
場所 エル・ソフィア  
対象 区内在住・在勤・在学の方  
内容 いざという時、効果的に自分を守る方法の

## 消費者講座

「地上デジタル放送の基礎知識」今のテレビは使えなくなるの?」  
日時 6月19日(火)、午後1時30分～3時30分  
場所 エル・ソフィア  
対象 区内在住・在勤・在学の方  
内容 地上デジタル放送の概要、受信方法、アナログ放送終了に伴う対応機などの説明  
講師 斎藤文彦氏(社団法人放送推進協会視聴者センター長) 定員 70人(先着順) 申込 電話または窓口  
申・問先 消費者センター ☎(38880)53885

## 学校図書館ボランティア養成講座

日程等 表3 対象 区内在住・在勤・在学で、講座終了後、区内小・中学校の図書室で本の整理や読み語りなどの活動ができる方  
※3講座とも参加できる方 定員 40人(先着順)  
申込 電話(受付時間は午後5時まで) 申・問先 学校図書館支援係  
☎(5813)3746

## 郷土博物館で時代を感じてみよう!

### 無料公開日の映画会

第2土曜日の無料公開日に映画を上映します。日時 6月9日(土)、午前11時  
内容 「上総掘(かずさぼり)～ヒゴ突きによる深井戸掘りの伝統的技術～」(37分)、「上総掘の非常用具」(30分) 申込 当日直接会場へ

### 収蔵資料展 館蔵浮世絵展 「溪斎英泉」

溪斎英泉は、幕末期の浮世絵師です。妖艶な美人画を描くことで知られ、狂言も書くなど、多彩な才能を発揮しました。



展示期間 6月12日(火)～7月29日(日) ※月曜日休館(月曜日が祝日の場合その翌日) 入館料 高校生以上200円、団体(20人以上)は半額 ※毎月第2・3土曜日は無料開放日

— いずれも —  
場・問先 郷土博物館

☎3620-9393 ▲「時世美女競 東都芸子」

## 外国人交流サロンのご案内

日時 6月5日(火) 午後6時30分～8時30分

場所 エル・ソフィア (梅田7-33-1)

対象 区内在住外国人の方

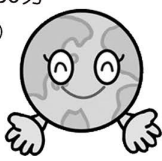
申込 当日直接会場へ

費用 200円(茶菓子代)

※くわしくは、区のホームページをご覧ください。

問い合わせ先 区民課 多文化共生担当

☎03-3880-5177



### 外国人 교류 生活 案内

日時 6月5日(火) 午後6時30分～8時30分

場所 Lソフィア 3階 第1学習室(梅田7-33-1)

対象 区内在住外国人の方

申込 当日直接会場へ

費用 200円(茶菓子代)

※くわしくは、区のホームページをご覧ください。

問い合わせ先 区民課 多文化共生担当

### 外国人交流沙龙

時間 6月5日(星期二) 从晚上6:30到8:30

場所 Lソフィア 3楼 第1学习室(梅田7-33-1)

費用 200日元(茶点费) 参加者仅限住在区内的外国人

询问处 区民课 多文化共生担当 详情请参阅区的网页

电话 03-3880-5177

### Exchange Salon for Foreigners

Date: June 5th, Tuesday 6:30pm-8:30pm

Place: "L Sophia" Building, 3rd Floor, Study room 1 (7-33-1 Umeda)

2 minutes walk from Umejima station on the Tobu Iseasaki line

Application: No appointment necessary. Just come along.

Fee: ¥200(for refreshments)

Participation: Only foreign residents living in Adachi.

Please check the Adachi City homepage for more details.

Contact: Multicultural Society Subsection, Citizens Section.

Tel: 03-3880-5177

## 審議会等の公開(6月分)

会議は公開です。傍聴方法など、くわしくはお問い合わせください。

審議会等	日程	時間	場所	問先
国民健康保険運営協議会	7(木)	午後2時～3時	区役所	こくほ年金課庶務係 ☎3880-5851
建築審査会	12(火)	午後3時30分～5時		開発指導課建築防災係 ☎3880-5952
地域保健福祉推進協議会子育て支援専門部会	26(火)	午前9時30分～11時30分		子育て支援課次世代育成担当 ☎3880-5266

☆大正琴を楽しむ会 6月9日(土)23日(土)午後2時～3時30分 / 毎月第2、4土曜日午後3時～4時 / 初心者・中級者歓迎(楽器のななし) / 月額3千円 / 年齢・性別関係なし / 小宮  
☎090(9371)7300



## 表3 学校図書館ボランティア養成講座日程表

講座内容	日程	場所	講師
学校図書館とは	6/18(月)	教育相談センター	小林路子氏 (慶応義塾大学非常勤講師)
	6/29(金)	生涯学習センター	
学校図書館ボランティアとは	6/22(金)	教育相談センター	酒井直江氏 (鹿沼市KLV協会職員)
	7/3(火)	生涯学習センター	
はじめてみましょう「読み語り」	7/13(金)	生涯学習センター	尾野三千代氏 (府中市立中央図書館職員)
	7/17(火)	教育相談センター	

※いずれも時間は、午前10時～正午  
※各講座とも、どちらか一方の日程を選択して参加

定員が先着順の場合は、5月29日受付開始  
上記マークがある申し込みは、6面右上の記入例参照



初夏の訪れを告げるハナシヨウブ

内容：江戸系のハナシヨウブを中心に、約70種6千500株を展示。地元商店街による模擬店/花と緑の即売会 ※5月29日(火)から7月上旬まで、ハナシヨウブを間近に鑑賞できるよう木道を設置・開放 申し込み方法：当日直接会場へ

しよぶ沼公園 での催し

都立東綾瀬公園 (通称：ハト公園) での催し

6月9日(土)・10日(日) 午前10時～午後4時

しよぶまつり & スタンプラリー

北綾瀬・綾瀬地域に、ポイントが10カ所設置されます。その中から合計7カ所(必須ポイント3カ所、その他のポイント4カ所)のスタンプを歩いて集めます。7カ所のスタンプを集めた(完歩した)方には、ゴールのハト公園で完歩賞を差し上げ

スタンプラリー



野外ステージで行われる様々なパフォーマンス

また、さらに、賞品が当たる抽選会にも参加できます(スタンプの設置、完歩賞の交換、抽選会は、両日とも午後4時で終了)。なお、パンフレット(スタンプ台紙)は、ハト公園会場、しよぶ沼公園会場、勤労福祉会館で配付します。

問い合わせ先 しょうぶ沼公園での催しについて：公園利用促進係 ☎(3880) 58917 東綾瀬公園での催し・スタンプラリーについて：観光交流協会(観光交流課内) ☎(3880) 58533

楽しさいっぱい ギャラクシティ

※定員が先着順の場合は、5月29日(火)受け付け開始 6月のゆめ広場 日時等=表1 場所=ギャラクシティ・子ども科学館 対象=中学生以下(小学3年生以下は保護者同伴) 申し込み方法=当日直接会場へ 子どもの遊ぶボランティア入門セミナー 日時等=表2 対象=中学生以上 申し込み方法=電話・ファクス・Eメールで、氏名、電話番号を連絡 申し込み先=青少年事業係

表2 こどもと遊ぶボランティア入門セミナー日程等

Table with 6 columns: Course, Date, Time, Location, Content, and Staff. It lists various activities like 'Child's home creation workshop' and 'Child and planetarium starry sky experience'.

Table with 4 columns: Date, Time, Theme, and Content. It lists '6月のゆめ広場' events on 9th and 16th.

この下は広告スペースです。内容については各広告主にお問い合わせください。広告掲載のお問い合わせは、広報課へ ☎3880-5815

Advertisement for 'Humaibai Dance Stage' (胡蝶華舞舞台) featuring a photo of a dancer and details about the performance on July 1st.

Advertisement for 'UR Rental Housing' (UR賃貸住宅) in Park Town Higashi Ayase, featuring an owl logo and contact information.

Advertisement for 'Keicho Enen Seminar' (都立霊園セミナー) on May 27th and 28th, including a photo of a woman and program details.