



2007年
(平成19年)
6/10
第1503号

あだち広報は毎月2回(10日・25日)、
ズームアップは年4回(5・7・10・1月)発行

あだち 広報

●発行/足立区 ●編集/広報課
〒120-8510 足立区中央本町1-17-1

☎3880-5111(代)

http://www.city.adachi.tokyo.jp/

足立区ホームページ携帯向け
サイトへの二次元コードです
バーコード読み取り機能付き
携帯電話でご利用になれます



区長へのファクス FAX3880-5678

今号の
主な内容

2・3
面

ケアハウス六月入居者募集/猫の不妊去勢手術費用を助成/区立小・中学校の学校公開と学校説明会

4・5
面

足立の活力は「皆さんとの協働」から/アトリウムコンサートin足立区役所/18年度環境調査結果

6・7
面

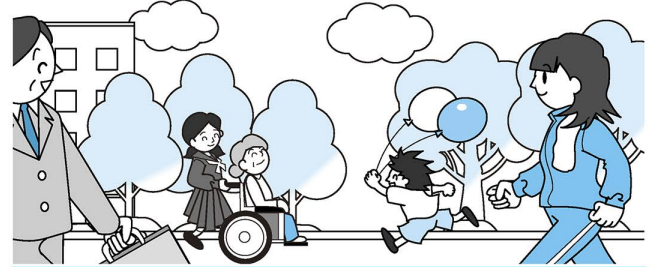
19年度国民年金の年金額/仕事探しなら東京芸術センター内雇用・就労施設へ/催し物

8
面

あだち区民環境フェア2007開催/おもちゃトレード事業が始まりました

区民税

しっかり納めて 住みよいまちに!



お問い合わせは

納税相談係
徴収推進係

☎3880-5236
☎3880-5237

区では、期限までに税金の納付がない場合、納期限の1カ月後に督促状を、その後も未納の場合は催告書などを送っています。この督促・催告作業の印刷

財源の確保と負担の公平性を保つために

19年度1期分および1年前納分の納期限、口座振り替え引き落とし日は7月2日です。口座の残高をご確認ください。

特別区民税・都民税(普通徴収分)の納期限は、6月・8月・10月・20年1月の各末日(土・日曜日の場合、翌営業日)です。早めに銀行や郵便局などの金融機関または区役所、区民事務所の窓口で納めてください。

納税は期限内に

19年度は、税制改正により税源移譲(住民税Q&A参照)が行われたため、住民税額に大きな影響があります。特に、65歳以上の方は税額が大きく変わっていますので、納税通知書の内容をご確認ください。

納税通知書の確認を

区では、6月8日に19年度特別区民税・都民税の納税通知書を送りました。

区税は大切な財源です

特別区税41億円は、区民の皆さんにとって住み良いまちをつくるために、福祉や教育などをはじめ、様々な行政サービスに充てられます。区では、この財源を確保すると共に、納税した方との公平性を保つため、滞納している方に対し、区税の徴収強化に努めています。



▲自動電話催告システムを使って、徴収強化に取り組んでいます。

滞納者に対してオペレーターがシステムを使い、電話をかけて納付案内をすることによって、未納金の累積を防止します。

▽訪問徴収
滞納者宅を直接訪問し、納税の催告・徴収を行います。

▽夜間・休日電話催告
平日の日中不在の方に、電話による納税の催告を行います。

▽自動電話催告システム
滞納者に対してオペレーターがシステムを使い、電話をかけて納付案内をすることによって、未納金の累積を防止します。

▽財産の差押え
納付意思のない方に、預金・給与・不動産や電話加入権などの財産の差押えを行います。

▽公売
財産を差し押さえても完納にならない場合には、財産の公売を行い、滞納している税金に充てます。

徴収強化に取り組んでいます

区では、次のような方法で徴収を強化し、税収確保に努めています。

こくほ年金課納付相談係
☎(3880) 5243

介護保険課収納管理係
☎(3880) 5744

納税課徴収推進係
☎(3880) 5237

6月の休日納税・納付相談
日時 6月24日(日)、午前9時～午後4時 場所 区役所 問い合わせ先 納税課納税相談係
☎(3880) 5236

平日に来庁できない方のため、毎月第4(12月は第3)日曜日に納税相談を行っています。

休日納税相談

病气、失業、災害、事業での損失などの理由で生活が困難し、税金を納めることが困難な場合は、すぐに相談してください。納税の猶予や分割納付が認められる場合があります。

納税に困ったら

栃東親方に 特別功労賞を贈呈

5月30日、区への多大な功労を称え、元大関の栃東親方に足立区特別功労賞が贈呈されました。



▲「今後も区のために協力したい」と語る栃東親方と鈴木恒年区長

足立区議会議長・副議長決まる

5月25日に足立区議会第1回臨時会が開かれました。議長には、加藤和明議員(足立区議会自由民主党)、副議長には、ふちわき啓子議員(足立区議会公明党)が選出されました。



議長
加藤和明



副議長
ふちわき啓子

住民税 Q & A

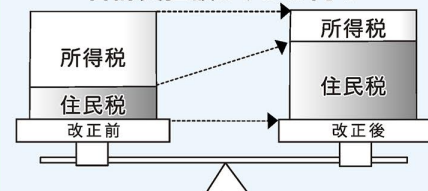
問1 税源移譲とは?

答 区では、地方税だけでなく、国からの補助金などを使って様々なサービスを行っています。補助金は使い道が決まっているものが多く、区は自由に使いません。そこで、より地域に適した行政サービスを提供するために、所得税(国税)を減らし、その分自主財源となる住民税(地方税)を増やすことが税源移譲です。

問2 わたしの住民税、増えるの?

答 税源移譲により、住民税所得割の税率が一律10%に変わるため、増えます。特に課税所得が200万円以下の部分に適用される税率が、前年度の2倍になります。しかし、税源移譲による住民税の増税分と、19年分以降の所得税の減税分とを合わせると、基本的に本人負担は変わりません。

合計負担額は、ほぼ同じ



問3 それでも、住民税負担が増えているのはなぜ?

答 ①18年度住民税から、65歳以上の方の非課税措置が廃止され、現役世代の方と同じ税負担になりました。その際、負担額が激変するのを和らげるため、17年1月1日現在65歳以上で所得125万円以下の方は、算出税額の3分の2を控除していました。この控除が19年度は3分の1になったからです。②納税者全員に適用されていた定率減税(18年度は住民税所得割額の7.5%控除、限度額2万円)が廃止されたからです。よって、税源移譲により税負担は増えなくても、①・②の改正などで19年度の税負担が増えます。



お問い合わせは、
課税第一・第二係
☎3880-5230・5231

6月の区役所休日開庁日 6月24日(日)、午前9時～午後4時

※開庁しない部署もあります。事前に確認の上、来庁してください。

介護保険 家族介護慰労金

対象=次のすべてに当てはまる方を、主に介護している方…1年間継続して要介護4または5に認定されている/要介護認定後1年間、介護保険サービスの利用がない(7日以内のショートステイの利用は除く)/要介護4または5に認定されてから3カ月以上の入院期間を除き、通算1年間の在宅期間がある/介護保険料を滞納していない/本人、家族共に住民税非課税世帯 ※申請方法など、くわしくはお問い合わせください。支給額=年額10万円 申・問先=保険給付係 ☎3880-5743

●福祉用具購入費
対象品目=腰掛け便座(ポータブルトイレなど)/特殊尿器/入浴補助用具(入浴用イス、浴槽用手すり、すのこなど)/簡易浴槽(空気式または折りたたみ式で容易に移動できるもの)/移動用リフトのつり具の部分

●介護保険の要介護・要支援認定者へ住宅改修費や福祉用具購入費を支給
●住宅改修費
対象工事=手すりの取り付け/床段差の解消/滑り防止など床材の変更/引き戸などへの扉の取り替え/和式から洋式便器への取り替え/その他、対象工事の付帯工事 支給内容=改修費用の9割(1人に付き20万円まで) ※改修後に転居したり、要介護度が3段階以上あがり、住宅を改修した場合は再度支給。工事前にケアマネージャーに要相談。事前の申請が必要

介護保険

【郵送申し込み記入例】
切手 120-8510
足立区役所 ○○係
(○○は申し込み係名など)
※記事中に住所の記載があるものは、その住所へ申し込み

区のホームページアドレスは
http://www.city.adachi.tokyo.jp/
申込…申し込み方法
期限…申し込み期限
場・申・問先…場所・申し込み先・問い合わせ先
HP…ホームページアドレス
Eメール…Eメールアドレス
※費用の記載がないものは無料

定員が先着順の場合
は、6月12日受付開始

福祉

ケアハウス六月 入居者募集

対象=次のすべてに当てはまる方:区内在住で満60歳以上/自炊ができない程度の身体機能の低下、または高齢などのため自立した生活に不安がある/身の回りのことが自分でできる/使用料が負担できる(本人の年収により月額約3万~12万円のほか実費相当分)/保証人を立てられる 内容=高齢者が食事の提供や入浴の準備、生活相談などを受けながら、安心して自立した生活を送るための軽費老人ホーム 募集部屋数=1人部

「あだち1万人の 介護者家族会」総会

日時=6月21日(木)、午後1時30分~4時 場所=区役所 対象=介護の悩みや家族会の活動に関心のある方 内容=あだち1万人の介護者家族会活動報告/

戦没者などの遺族 の方へ

厚生労働省主催の19年度慰霊巡行(墓参)は、フィリピン、ハバロフスク地方、カザフスタン共和国、硫黄島、マリアナ諸島、トラック諸島、ミヤンマー、中国(東北地区)、東部ニューギニア、ピスマーク・ソロモン諸島を予定しています。※時期やお申し込み資格など、くわしくはお問い合わせください。 問先=民生係 ☎(3880) 5870

健康・衛生

「脂とる会」参加者募集

日時=6月27日(水)、午前10時~正午 内容=ウォーキングの実践と学習 講師=谷春代氏(スポーツ指導員) 定員=15人(先着順) 申込=電話 期限=6月25日(月) 場・申・問先=竹の塚保健総合センター地域保健係 ☎(3855) 5082

地域栄養士講習会

日時=6月22日(金)、午後2時~4時 場所=千住保健総合センター 対象=区内在住・在勤の栄養士 内容=「健康づくりのための運動指針2006」の学習 講師=田畑泉氏(国立健康・栄養研究所健康増進プログラムリーダー) 定員=70人(先着順) 申込=電話 申・問先=江北保健総合センター保健栄養担当 ☎(3896) 4004

表1 福祉事務所一覧

福祉事務所	場所・電話番号
中部	中央本町1-17-1 ☎3880-5880
千住	千住仲町19-3 ☎3888-3141
東部	東綾瀬1-26-2 ☎3605-7105
西部	鹿浜8-27-15 ☎3897-5011
北部	竹の塚2-25-17 ☎3883-6800

表2 区福祉手当所得基準表

扶養人数	所得基準額
0人	360万4,000円
1人	398万4,000円

※扶養人数2人目以降は、1人増すごとに38万円を加算
※税の所得額の計算と多少異なります。

表3 心身障害者福祉手当対象等

対象	手当額(月額)	申請に必要なもの
・身体障害者手帳1・2級 ・愛の手帳1~3度 ・進行性筋萎縮症 ・脳性マヒ	15,500円	・身体障害者手帳または愛の手帳 ・本人名義の預金通帳(郵便局は除く) ・印鑑
身体障害者手帳3級	4,000円	

※施設入所者、児童育成手当(障害手当)受給者、難病患者福祉手当受給者の方は当てはまりません。
※20歳以上65歳未満の方に限ります。

始めよう! 楽しい口腔ケア
アス口腔機能をアップして、高齢期をいきいきと

日時等 竹の塚保健総合センター 7月17日(火) 中央本町保健総合センター 7月18日(水) ※いずれも、時間は午後1時30分~3時 対象 65歳以上の方
 内容 歯科医師による講話/体験学習(口の体操・顕微鏡での細菌観察ほか) 定員 30人(先着順) 申込 電話 申・問先 竹の塚保健総合センター 歯科保健担当
 ☎(38855) 5082

狂犬病予防注射は済みましたか?

飼犬の狂犬病予防注射を済ませていない方は、6月中に動物病院などで注射後、保健所、

人権と同和問題の理解のために

採用と人権 採用選考における人権尊重



就職は生活の安定を確保すると共に、労働を通じて社会参加を図るなど、一人ひとりの人間が幸せに生きるうえでの基本となるものです。そのため、誰もが適性と能力に応じて自由に自らの意思で職業を選択することができなければなりません。「職業選択の自由」が、憲法で保障された基本的人権のひとつとして定められ、就職の機会均等がすべての人に保障されているのも、このような趣旨に基づいています。

不適切な質問や身元調査が行われるなど、就職差別につながる事象は後を絶ちません。企業にとって、どのような人物を採用するかが最重要の問題であり、それぞれの目的に合わせて採否を決定することは当然です。しかし、企業の社会的責任が求められるなか、採用選考の場面においても人権が尊重されなくてはなりません。就職の機会均等をすべての人に保障し、応募者本人の適性と能力のみを採用の基準とすること、それが採用選考に当たって企業に求められる人権尊重の姿勢です。

都は就職の機会均等を図るため、6月を「就職差別解消促進月間」と定めています。この機会に企業における人権問題について、一緒に考えてみませんか。 《人権・同和係》

表5 住区健康フェスティバル

日程・受付時間	場所(住区センター)	内容	問先(保健総合センター)
6/19(火) 午後1時~3時	江南	あなたの体力は大丈夫?	千住 ☎3888-4277
6/21(木) 午後2時~3時30分	東綾瀬	メタボリックシンドロームをなくそう!	東和 ☎3606-4171
6/28(木) 午前10時~11時	東伊興	メタボリックシンドロームを予防しよう(体操コーナーあり)	竹の塚 ☎3855-5082
7/6(金) 午後1時~2時30分	梅島	身体も脳もいきいき	中央本町 ☎3880-5351

表6 高齢者栄養指導者養成講座

日程	内容	講師
7/5(木) 午前10時~正午	科学的背景からみる高齢者の栄養問題	熊谷修氏(人間総合科学大学人間科学部教授)
7/5(木) 午後1時~4時30分	栄養改善プログラムの実際 足立区の高齢者支援	区職員
7/23(月) 午前10時~正午	高齢者の心理~社会的側面からのアプローチ	藤原佳典氏(東京都老人総合研究所研究副部長)
8/6(月) 午前10時~正午	介護の段階に合わせた口腔ケア(体験学習)	溝越啓子氏(東京都リハビリテーション病院歯科衛生士)
8/20(月) 午前10時~正午	食べる機能を向上させる運動(体験学習)	仲貴子氏(東京都老人総合研究所研究職員)
9/3(月) 午後1時30分~4時30分	①体調にあわせた調理の工夫/②調理実演	①戸谷ますみ氏(特別養護老人ホーム江東区東雲芳香苑施設長)/②藤原記代子氏(特別養護老人ホーム池袋敬心苑管理栄養士)
	グループワーク	区栄養士

食と健康教室「元気になる暮らしは食生活で決まる!」(2日制)

日時 6月29日(金)・7月9日(月)、午後1時30分~3時30分
 内容 老化予防の食事・手軽でバランスのとれた献立の工夫/若さを保つための体操 定員 25人(先着順) 申込 電話 申・問先 江北保健総合センター 保健栄養担当
 ☎(38996) 4004

高齢者栄養指導者養成講座

日時等 表6 場所 竹の塚保健総合センター 対象 区内在住・在勤の栄養士、管理栄養士(全日程受講できる方) 内容 高齢者の栄養問題を学習し、地域の低栄養予防活動を支援する指導者の養成 定員 35人(先着順) 申込 電話 申・問先 江北保健総合センター 保健栄養担当
 ☎(38996) 4004

出前講座「食品衛生情報」

対象 区内在住で5人以上のグループ 内容 区職員による食中毒予防や食品の表示などに関する講座 ※場所はグループで用意 申込 電話 申・問先 食品保健係
 ☎(38800) 5363

猫の不妊去勢手術費用を助成します

保健所では猫の不妊去勢手術費用の一部助成を始めます。手術前に申請が必要です。くわしくはお問い合わせください。申請開始日=7月2日(月) 対象の猫=区内の飼い猫または飼い主のいない猫 ※申請は区民のみ 場所=区内の協力動物病院 ※協力機関については、一覧表を足立保健所住居衛生係で配付 助成金=手術費用のうち、メス猫は4千円、オス猫は2千円 申・問先=住居衛生係 ☎3880-5375

9月1日開園 認可保育園 「(仮称)西新井きらきら保育園」 保育園児募集

9月1日に私立認可保育園「(仮称)西新井きらきら保育園」が開園します。入・転園を希望する方は申し込み受付期間中に申し込んでください。募集人数をこえて応募があった場合は選考となり、保育の必要性の高い子どもが優先されます。

◆保育園の概要
 所在地=西新井栄町1-18 保育時間=午前7時30分~午後6時30分のうち、おおむね8時間(保護者の保育できない状況に応じて決定) ※0歳児保育(生後57日以上)・延長保育あり 募集人数=表7 設置運営・問先=スターツケアサービス株式会社 ☎3686-2226

表7 「(仮称)西新井きらきら保育園」募集人数

クラス年齢	0歳児	1歳児	2歳児	3歳児	4歳児	5歳児
募集人数(人)	8	11	12	13	13	13

◆入園申込書の配付・受け付け
 申し込み書配付期間=6月25日(月)~7月17日(火) 申し込み書配付場所=保育課、各福祉事務所 ※中部福祉事務所では配付しません。受付期間=7月2日(月)~17日(火)、午前9時~午後4時(土・日・祝日を除く) 受付場所=保育課 ※申込案内や申込書類などは、各窓口で配付するほか、区のホームページからもダウンロード可。申し込みが遅れたり、必要書類が足りない場合があります。入園審査の対象にならないので、注意してください。なお、今回の入園募集は、「(仮称)西新井きらきら保育園」のみとなります(随時募集による9月1日入園希望の申し込み受付期間とは異なりますので、ご注意ください)。問先=入園事務係 ☎3880-5263

区立小・中学校の学校公開と学校説明会

日時 6月11日(月)~15日(金) 小学校:午前9時30分~11時30分/午後1時30分~3時30分 中学校:午前9時30分~11時30分/午後1時30分~5時 ※学校行事などにより、公開できない日があります。また、新入生を対象に学校説明会を行います。日程は各学校で異なります。くわしい日程は、区のホームページと就学係・区民事務所で公表します。問先 就学係 ☎(38800) 5969

ひとり親家庭等への医療費を助成

対象 区内在住かつ、国民健康保険・社会保険などの医療保険加入者で、父母が次のいずれかに当てはまる児童(18歳の誕生日後、最初の3月31日まで。20

19年度版「あだち子育てガイドブック」

妊娠・出産・育児などに関する制度、サービスの情報を盛り込んだ19年度版「子育てガイドブック」を母子健康手帳の交付時に配付しています。配付場所 健康推進課、保健総合センター、各区民事務所、子育て支援課(ガイドブックの配付のみ)ほか 問先 子育て支援センター ☎(3606) 1333

子育て・教育

子育て支援センター 4004
 保健所 3880-5375
 福祉事務所 3880-5263

定員が先着順の場合は、6月12日受付開始
 上記マークがある申し込みは、2面右上の記入例参照

表1 19年度年金額

年金の種類	年額
老齢基礎年金(40年納付の場合 ※1)	792,100円
障害基礎年金 1級	990,100円
障害基礎年金 2級	792,100円
遺族基礎年金(子1人の場合)	1,020,000円
〔基本加算額 ※2〕	〔792,100円〕 〔227,900円〕
老齢福祉年金	405,800円

※1 加入期間に保険料の未納期間がある場合は、年金額が減額されます。
 ※2 子の3人目以降は、1人75,900円が加算されます。

◆老齢基礎年金
 原則として、25年以上国民年金保険料を納付(免除・納付猶予期間も含む)した方が、65歳になったときに支給されます。希望によって繰り上げ、繰り下げの受給もできます。受給資格が確認できた方には、65歳の誕生日の約3カ月前に「国民年金・厚生年金保険老齢給付裁定請求書」が社会保険庁から送付されます。くわしくは、お問い合わせください。

◆障害基礎年金
 心や体の病気、ケガによる障害で日常生活が不自由な状態にある方に支給される年金です。初診日(初めて医師または歯科医師の診療を受けた日)や障害の程度、障害認定日(初診日から起算して1年6カ月を経過した日)の約3カ月前に「国民年金・厚生年金保険老齢給付裁定請求書(ハガキ形式)」が社会保険庁から送付されます。住所、氏名を記入の上、返送してください。

【郵送申し込み記入例】
 区役所 〒120-8510 足立区役所 ○○係
 (○○は申し込み係名など)
 ※記事中に住所の記載があるものは、その住所へ申し込み

表2 年金の請求先

老齢基礎年金	障害基礎年金	請求・問先
第1号被保険者期間だけで、年金受給資格を満たしている方	第1号被保険者期間、加入をやめた後(60歳~65歳未満)、国民年金加入前(20歳前)のいずれかに初診日のある方	区・年金給付係
第2号被保険者期間のある方	第2号被保険者期間に初診日のある方	会社員など…社会保険事務所 公務員…各共済組合
第3号被保険者期間のある方	第3号被保険者期間に初診日のある方	足立社会保険事務所

◆遺族基礎年金
 一定期間以上、保険料を納付(免除・納付猶予期間も含む)した夫や父母が亡くなったとき、生計を維持されていた「子のある妻」または「子」に支給されます。 ※「子」とは18歳になる年度の3月31日までの間にあるか、または20歳未満で一定の障害の状態にある子です。支給額 表1

◆国民健康保険料の決定通知書を6月下旬に送付します
 19年度住民税の確定に伴い決定した19年度国民健康保険料の決定通知書と、6月~10月の各納期分納付書および一括払込用納付書(6月~3月分全納用)

区役所のホームページアドレスは
<http://www.city.adachi.tokyo.jp/>
 申込…申し込み方法
 期限…申し込み期限
 場・申・問先…場所・申し込み先・問い合わせ先
 HP…ホームページアドレス
 E…Eメールアドレス
 ※費用の記載がないものは無料

◆土地・建物・道路
 19年度住民税の確定に伴い決定した19年度国民健康保険料の決定通知書と、6月~10月の各納期分納付書および一括払込用納付書(6月~3月分全納用)

◆国民健康保険料の決定通知書を6月下旬に送付します
 19年度住民税の確定に伴い決定した19年度国民健康保険料の決定通知書と、6月~10月の各納期分納付書および一括払込用納付書(6月~3月分全納用)

◆若者の就職を支援 足立区若者サポートステーション(8階)
 あだち若者サポートステーションは、若者が働くための自立

◆若者の就職を支援 あだち若者サポートステーション(8階)
 あだち若者サポートステーションは、若者が働くための自立

収入役が会計管理者に変わります
 法律改正により、収入役制度が廃止となります。廃止に伴い、区の支払金のうち、「足立区収入役」の名前で口座に振り込まれていたものは、「足立区会計管理者」の名前で振り込み、記帳されます。変更日=収入役の退任日の翌日(7月13日を予定) 問先=出納係 ☎3880-5808

◆足立区都市計画審議会
 日時 6月25日(月)、午後2時

◆若者から高齢者まで 仕事探しなら 東京芸術センター内の雇用・就労支援施設へ
 東京芸術センター(千住1-4-1)には、「ハローワーク足立」「あだち若者サポートステーション」「足立区就労相談室」の3つの雇用・就労に関する施設が集結しています。

◆若者の就職を支援 あだち若者サポートステーション(8階)
 あだち若者サポートステーションは、若者が働くための自立

◆若者の就職を支援 あだち若者サポートステーション(8階)
 あだち若者サポートステーションは、若者が働くための自立

収入役が会計管理者に変わります
 法律改正により、収入役制度が廃止となります。廃止に伴い、区の支払金のうち、「足立区収入役」の名前で口座に振り込まれていたものは、「足立区会計管理者」の名前で振り込み、記帳されます。変更日=収入役の退任日の翌日(7月13日を予定) 問先=出納係 ☎3880-5808

◆土地・建物・道路
 19年度住民税の確定に伴い決定した19年度国民健康保険料の決定通知書と、6月~10月の各納期分納付書および一括払込用納付書(6月~3月分全納用)

◆若者から高齢者まで 仕事探しなら 東京芸術センター内の雇用・就労支援施設へ
 東京芸術センター(千住1-4-1)には、「ハローワーク足立」「あだち若者サポートステーション」「足立区就労相談室」の3つの雇用・就労に関する施設が集結しています。

◆若者の就職を支援 あだち若者サポートステーション(8階)
 あだち若者サポートステーションは、若者が働くための自立

◆若者の就職を支援 あだち若者サポートステーション(8階)
 あだち若者サポートステーションは、若者が働くための自立

収入役が会計管理者に変わります
 法律改正により、収入役制度が廃止となります。廃止に伴い、区の支払金のうち、「足立区収入役」の名前で口座に振り込まれていたものは、「足立区会計管理者」の名前で振り込み、記帳されます。変更日=収入役の退任日の翌日(7月13日を予定) 問先=出納係 ☎3880-5808

◆土地・建物・道路
 19年度住民税の確定に伴い決定した19年度国民健康保険料の決定通知書と、6月~10月の各納期分納付書および一括払込用納付書(6月~3月分全納用)

◆若者から高齢者まで 仕事探しなら 東京芸術センター内の雇用・就労支援施設へ
 東京芸術センター(千住1-4-1)には、「ハローワーク足立」「あだち若者サポートステーション」「足立区就労相談室」の3つの雇用・就労に関する施設が集結しています。

◆若者の就職を支援 あだち若者サポートステーション(8階)
 あだち若者サポートステーションは、若者が働くための自立

◆若者の就職を支援 あだち若者サポートステーション(8階)
 あだち若者サポートステーションは、若者が働くための自立

収入役が会計管理者に変わります
 法律改正により、収入役制度が廃止となります。廃止に伴い、区の支払金のうち、「足立区収入役」の名前で口座に振り込まれていたものは、「足立区会計管理者」の名前で振り込み、記帳されます。変更日=収入役の退任日の翌日(7月13日を予定) 問先=出納係 ☎3880-5808

◆土地・建物・道路
 19年度住民税の確定に伴い決定した19年度国民健康保険料の決定通知書と、6月~10月の各納期分納付書および一括払込用納付書(6月~3月分全納用)

◆若者から高齢者まで 仕事探しなら 東京芸術センター内の雇用・就労支援施設へ
 東京芸術センター(千住1-4-1)には、「ハローワーク足立」「あだち若者サポートステーション」「足立区就労相談室」の3つの雇用・就労に関する施設が集結しています。

◆若者の就職を支援 あだち若者サポートステーション(8階)
 あだち若者サポートステーションは、若者が働くための自立

◆若者の就職を支援 あだち若者サポートステーション(8階)
 あだち若者サポートステーションは、若者が働くための自立

収入役が会計管理者に変わります
 法律改正により、収入役制度が廃止となります。廃止に伴い、区の支払金のうち、「足立区収入役」の名前で口座に振り込まれていたものは、「足立区会計管理者」の名前で振り込み、記帳されます。変更日=収入役の退任日の翌日(7月13日を予定) 問先=出納係 ☎3880-5808

催し物

足立区立伝統工芸品展

日時 6月16日(土)・17日(日)、午前10時〜午後5時 場所 区立中央公民館(東京芸術センター21階) 内容 伝統工芸品ならでは味わいと匠の技を身近に感じられる、足立の名工による区内伝統工芸品の展示・販売・実演 問先 工業係 (3880) 5869

読み語り講座「はじめよう! おうちの中で読み語り」

日時 6月26日(火)、午前10時〜正午 場所 学びピア21 内容 赤ちゃんからの年齢別の読み語り方法や、おすすめ絵本の紹介 定員 90人(先着順) 申込 電話 期限 6月22日(金) 問先 読書支援係 (5813) 3745

みんなであそぼう

日時 6月23日(土)、午後2時〜4時 対象 幼児〜大人 内容 手づくり楽器でミニコンサート ※幼児は保護者同伴。障害のある子もいない子と一緒に遊みましょう。 申込 当日直接会場へ 問先 西保木児童館 (3884) 1114

消費者通信大学公開講座「知って得する契約法」(2日制)

日時 7月12日(木)・19日(木)、午後7時〜8時30分 場所 エル・ソフィア 対象 区内在住・在勤・在学の方 内容 悪

あだち再生館連続環境講座(4日制)

日程等 表3 対象 区内在住・在勤・在学の方(小学生以下は保護者同伴) 定員 35人(抽選) 費用 1千円 申込 電話またはハガキで住所、氏名(フリガナ)、年齢、電話番号、「環境講座希望」を連絡 期限 6月20日(水)必着 問先 あだち再生館(月曜休館) 〒120-0011 中央本町2-9-1 (3880) 9800

外国文化紹介「中国太極拳」

日時 6月18日(月)、午後2時〜4時 場所 エル・ソフィア 内容 健康法として中国で広く

日豪ワイン講座

日時 7月3日(火)、午後6時30分〜8時 場所 ヘルモント公園 内容 姉妹都市のヘルモント市があるオーストラリアの文化や食文化について、姉妹都市

表3 あだち再生館連続環境講座日程等

Table with 3 columns: 日時, 内容, 講師. Rows include 6/29(金) 開校式(基調講演) 吉田正人氏, 7/7(土) 東京の生き物(都立舎人公園で自然観察) 佐々木洋氏, 7/20(金) 足立区の環境の現状 区職員, 7/28(土) 見学会(桑袋ピオープ公園・葛西臨海公園)

洋画・彫刻・書道・写真の公募展「足立区展」

日程等 6月12日(火)〜17日(日) 内容 洋画、彫刻、図工・美術(少年) 6月19日(火)〜24日(日) 書道(一般・少年)、写真 ※いずれも時間は、午前10時〜午後7時。17日・24日は午後5時まで 場所 シアター1101 0・ギャラリー ※作品の出品を希望する方の作品搬入日(会場持ち込み日)は、開催期間と異なりますので、ご注意ください。くわしくは、出品申込書を

日光林間学園で夏をしよう

日光林間学園 1泊2日バスツアー「夫婦温泉大野天風呂と霧降滝噴水めぐり」 日程 8月24日(金)〜25日(土) 対象 区内在住・在勤の方とその同伴者 ※最少催行24人 費用 大人 1万4千300円 子供 1万2千円 ※食事3回分(夕・朝・昼)込み 申込 問先 東急コミュニティー(日光林間学園指定管理者) 土・日・祝日を除く、午前9時20分〜午後

日光林間学園で夏をしよう

日光林間学園ホームページ http://adachirinkan.hp.infoseek.co.jp 問先 区・校外施設係 (3880) 5970

楽しさいっぱい ギャラクシティ

◆プラネタリウム・七夕祭り

▷「七夕特別上映 ~おりひめとひこぼしのおはなし~」 日時 7月7日(土)、午前11時/午後1時/午後2時15分/午後3時30分 内容 織姫と彦星の番組と願い事の紹介ほか ※七夕の願い事を募集。上映ごとに30人の願い事を紹介(抽選)。ファクス・Eメールで願い事(30字以内)と希望上映時間を6月30日(土)までに青少年事業係へ連絡。 定員 240人(当日先着順) 費用 ▷大人 200円 ▷小・中学生 100円 ※未就学児の座席使用はチケットが必要 申込 当日、午前9時から発売のチケットを購入 ▷「七夕特別観望会 ~たなばたの星を見つけよう!~」 日時 7月7日(土)、午後7時30分〜9時 内容 望遠鏡で星空観察 ※雨天・曇天時はプラネタリウムでの「星のお話」上映 対象 小学生以上(小・中学生は保護者同伴) 定員 70人(先着順) 費用 ▷大人 250円 ▷小・中学生 150円 ※傷害保険料50円含む 申込 電話

◆7月の星空CDコンサート

日程等 ▷14日「BUMP OF CHICKEN」▷21日「美空ひばり」▷28日「TUBE」 ※いずれも土曜日、午後6時開演。中学生以下は保護者同伴 申込 当日、午前9時から発売のチケットを購入 費用 ▷大人 200円 ▷小・中学生 100円 ※未就学児の座席使用はチケットが必要

◆子ども・ゆめ・クラブ「ギャラクシティ放送局」

日時 7月22日(日)・29日(日)、午前10時〜午後3時(2日制) 対象 小・中学生(小学3年生以下は保護者同伴) 内容 ギャラクシティをビデオ撮影しながら探検し、番組を作って上映 定員 10人(先着順) 申込 電話 費用 1日につき50円(保険料)

◆7月のギャラクシティ・プラネタリウムクラブ

日時 7月8日(日)、午前10時〜10時25分 内容 プラネタリウムで天の川や夏の星座を探し、話を聞く 定員 200人(当日先着順) 申込 当日直接会場へ(午前9時30分受付開始)

◆7月のギャラクシティ・コンピュータ広場

内容 保護者向けのパソコン操作/親子でオリジナルグッズ作成ほか 申込 電話

場所は、原則ギャラクシティ内です。くわしくはお問い合わせください。お問い合わせは ▷プラネタリウム・七夕祭り、CDコンサート、コンピュータ広場...ギャラクシティ・子ども科学館 ☎5242-8161 ▷子ども・ゆめ・クラブ、プラネタリウムクラブ ☎5242-8169 ☎5242-8165 seishounen@city.adachi.tokyo.jp

ひこぼし 催し物 太極拳をやってみよう会 6月19日(火)・26日(火)、午後1時〜2時45分/千住スポーツ公園(千住大橋駅徒歩5分)/初心者に優しく指導/運動靴要/元全日本チャンピオン模範演技/村瀬大翼氏(学友会会長)/無料 (38824) 0036 ☆ラジオ体操講習会 6月25日(月)・26日(火)、いずれも午後5時30分受け付け/綾瀬小学校/講師:青山敏彦氏・多古肇氏/無料/足立区ラジオ体操連盟/角田 (3605) 2330

ケーブルテレビ足立で放送中 情報キャッチ!! 好きです。あだち 番組案内 ひかっち 今回の番組(6/11~17)は、「あだち歴史さんぽ ~綾瀬地区編~(仮称)」1日3回放送(午前9時、午後0時30分、午後9時) あだちの歴史をまちの魅力と共に伝える「あだち歴史さんぽ」。今回は、綾瀬周辺に点在する歴史にちなんだエピソードをお届けします。散策の案内人は、区民レポーターと郷土博物館の学芸員。今は、整備されたまち並みのなかにも、思わぬ歴史のエピソードが発見できます。どうぞお楽しみに! 《広報係》

定員が先着順の場合は、6月12日受付開始 上記マークがある申し込みは、6面右上の記入例参照

自転車同士の死亡事故が発生

4月11日、東村山市で自転車同士の接触事故によって、パランスを崩した男性が道路上に転倒した際、車にひかれ死亡する事故が発生しました。この事故は、傘を差しながら運転していた高校生の自転車の車輪と、死亡した男性の自転車の車輪が接触したために起こりました。自転車に乗るときは、お互いにルールやマナーを守って交通事故を防ぎましょう。

中型自動車免許などが新設されました

道路交通法の改正により、中型自動車免許などの制度が施行されました。現在、普通免許を

持っている方で中型自動車免許などが必要な方は、限定解除などの手続きが必要になります。また、新規に中型免許などを取得しようとする方は、試験を受ける必要があります。改正について、くわしくはお問い合わせください。 いずれも 問先 千住警察署 (3879) 0110 西新井警察署 (3852) 0110 竹の塚警察署 (3850) 0110 綾瀬警察署 (3620) 0110 区・交通安全係 (3880) 5912 後(6時) 問先 (5717) 1514

環境保護への取り組みに助成します

◆太陽光発電システム設置費補助金
 対象=区内在住で次のすべてに当てはまる方…自宅に太陽光発電システムを設置する/電力会社と系統連係に伴う電力受給契約をする/電力受給開始日から6カ月以内である
 補助金額=1kWあたり2万円(上限20万円)

◆小型雨水貯留タンク設置費補助金
 対象=区民 ※1家庭2基まで。購入前に申請 補助金額=タンクの本体価格および設置費の合計金額(税込み)の2分の1(上限2万5千円)

◆環境保全活動団体への活動費用助成
 対象=環境保全活動をしている区内在住者を主体とする5人以上の団体(営利を目的としないなど、助成要綱に沿っていること) 補助金額=勉強会や啓発事業に必要な活動経費の半額(上限年間10万円)

各事業の申し込み・問い合わせ先は
 ▷太陽光発電・小型雨水貯留タンク設置費用補助…環境計画係 ☎3880-5935
 ▷環境保全団体活動費用助成…環境推進課事業推進係 ☎3880-5631



▲みんなで仲良く魚にタッチ!

特別企画① 「水族館がやってくる!」
 日時=6月23日(土)・24日(日)、午前10時~午後4時 内容=山崎
 内容=▽1階イベントホール: エコタワシ工作、温暖化クイズほか ▽中庭:草の葉アート、リサイクル工作ほか

特別企画③ 民族楽器演奏とお話「ハーチェの風」
 日時=6月24日(日)、午後1時~2時30分 内容=民族楽器演奏とお話(丸山祐一郎氏へ旅の音楽家) ※水カリンバ(丸山



▲中本賢氏

特別企画② 講演会「川は楽しい!」
 日時=6月23日(土)、午後1時~2時30分 講師=中本賢氏(俳優)



▲丸山祐一郎氏

◆申し込み方法など
 ▽特別企画①:費用=無料 申し込み方法=当日直接会場へ ▽特別企画②・③:定員=200人(抽選) 費用=無料 申し込み方法=事前申し込みが必要。往復ハガキに住所、氏名、電話番号と希望する特別企画名を明記し、郵送。ハガキ1枚につき1人有効 申し込み期限=6月15日(金)必着

「未来へわたそう 元気な地球」
 あだち区民環境フェア2007開催
 6月23日(土)・24日(日)、午前10時~午後4時
 ギャラクシティこども科学館

申し込み・問い合わせ先=環境フェア実行委員会事務局(環境推進課内) 〒120-8510 中央本町1-17-1 ☎(0660)5631

世界規模での異常気象や地球温暖化が問題になっています。元気な地球を未来に残すために、私たちができること。それは現状を知ることや、日々の生活の中でのちょっとした気遣いです。まずはできることから始めましょう。



ペットボトルは資源です

ペットボトルは、週1回の資源回収日に各集積所で回収しています。集積所に出す際は、レジ袋などには入れずに、集積所備え付けのネット袋やコンテナに直接入れてください(事業系のものは除く)。ネット袋やコンテナが集積所に設置されていない場合は、管轄の清掃事務所にお問い合わせください。

「資源」として回収されたペットボトルは、リサイクルされ、新たなペットボトルに生まれ変わります。「ごみ」として出すのではなく、「資源」としての有効利用にご協力をお願いします。



問い合わせ先=清掃計画係 ☎3880-5813
 足立東清掃事務所(千住地区および国道4号線より東側) ☎3889-0711
 足立西清掃事務所(千住地区を除く国道4号線より西側) ☎3853-2141

おもちゃトレード事業が始まりました

家庭で使われなくなったり、壊れたりしたおもちゃを「おもちゃトレードセンター」に持って行くと、あだちエコネットポイントカードにポイントがたまり、別のおもちゃと交換できます。壊れたおもちゃの修理や再生は、トイ・ドクターが行います。なお、ペットボトルのリサイクルでためたポイントも使えますが、おもちゃでためたポイントは、スーパーの買い物券などは交換できません。※機械仕掛けではない人形・ぬいぐるみは対象外です。日時=毎月第1日曜日、午前10時~午後4時 場所=おもちゃトレードセンター(東伊興町1-6-12) 問い合わせ先=環境推進課普及啓発係 ☎3880-5860

あだち再生館ホームページが新しくなりました

あだちの環境に関する情報全般を「つくる」「まもる」「しらべる」「実践する」の4部門に構成し、リニューアルしました。あだち再生館ホームページ <http://www4.ocn.ne.jp/~arc.org/> 問い合わせ先=環境計画係 ☎3880-5935

この下は広告スペースです。内容については各広告主にお問い合わせください。広告掲載のお問い合わせは、広報課へ ☎3880-5815

ご加入者の皆様へ
オリジナル図書カードプレゼント
 感謝の意を込めて4月~6月、毎月抽選で500名様(合計1,500名様)にオリジナル図書カード(1,000円)をプレゼントいたします。

◎応募資格◎
 ・都民共済のご加入者
 ・この機会に加入された方

ぜひこの機会にご加入ください!
 くわしくは都民共済または、地域担当普及員までお問い合わせいただくか、期間中の新聞折込広告をご覧ください。

お問い合わせ・資料のご請求は
都民共済 ☎03-3980-0271(代)

比べてください エアコンとりつけ この価格!! ¥7,800~

配管パイプ...1,500円(メード)2/3(商品お買い上げの方)
 2,000円(工事のみの方)
 エアコンクリーニング...9,800円~

大特価 22タイプインバーター エアコン(ナショナル) **¥39,800~**
 ご不明な点がございましたらお問い合わせください。

エアコンとりつけ **エアコン太郎**
 受付センター 0120-191-345 (AM9:00~PM6:00まで)

介護のことならゆいま〜る

ゆいま〜るとは、助け合うこと。いつでも・どこでも・誰にでも、より上質なサービスが提供できるよう、スタッフ・ヘルパー一同、常に研鑽しております。一緒にお仕事しませんか?

居宅介護支援ゆいま〜る足立
 ヘルパーステーションゆいま〜る
 デイサービスゆいま〜る
 介護用品の店ゆいま〜る

㈱トータルケアサービス加島
 足立区千住仲町16-4
 ☎3881-5600