



2007年
(平成19年)
8/10
第1509号

あだち広報は毎月2回(10日・25日)、
ズームアップは年4回(5・7・10・1月)発行

あだち 広報

●発行/足立区 ●編集/広報課
〒120-8510 足立区中央本町1-17-1

☎3880-5111(代)

http://www.city.adachi.tokyo.jp/

足立区ホームページ携帯向け
サイトへの二次元コードです
バーコード読み取り機能付き
携帯電話でご利用になれます



区長へのファクス FAX3880-5678

今号の 主な内容	2・3 面	健康あだち21フォーラム/図書館 のインターネット予約冊数が増え ます/都営交通無料乗車券交付	4・5 面	情報公開制度、個人情報保護 制度/団塊世代、地域デビ ュー講座/環境セミナー	6・7 面	シルバーピア入居者募集/年 金お役立ち情報/催し物案内	8 面	“地域の力”で安全・安心! /防犯グッズ3点セットプレ ゼント
-------------	----------	---	----------	--	----------	--------------------------------	--------	---------------------------------------

生活習慣を見直して 健康寿命をのばそう

～健康あだち21運動～

7年目を迎えた「健康あだち21」運動は、「まちが応援 主役はわたし」を合言葉にし、保健総合センターを中心に、健康寿命(日常生活を自立して元気に過ごせる期間)をのばすように努めています。今回は生活習慣病に着目して、改善法などを紹介します。

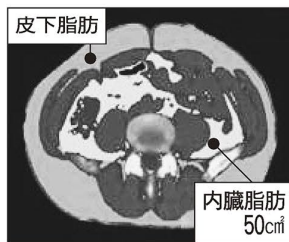
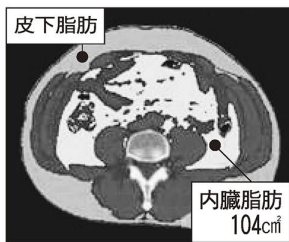


お問い合わせは、成人保健係へ

☎3880-5121

メタボリックシンドロームってどんな状態?

「糖尿病」「高血圧」「高脂血症」などの生活習慣病は、個々の原因で発症するというよりも、共に、内臓に脂肪がたまるのが原因で発症すると考えられています。内臓脂肪が蓄積され、様々な病気が起きやすくなる、この状態をメタボリックシンドローム(内臓脂肪症候群)といいます。メタボリックシンドロームが悪化すると、「脳卒中」「心疾患」「糖尿病性合併症」など、生命の危険にかかわる重大な病気に進行します。



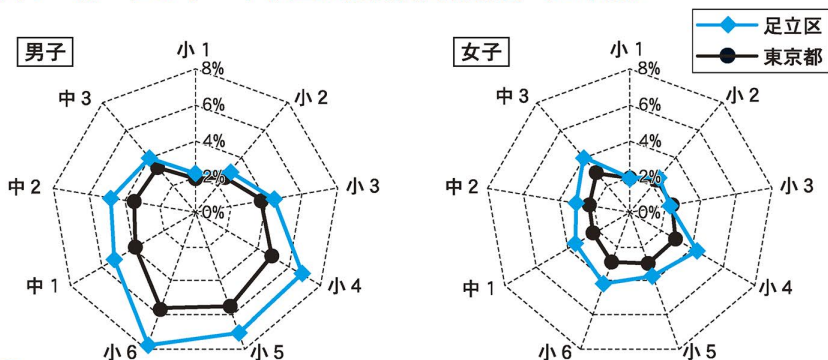
皮下脂肪が少なくても、内臓脂肪が多い場合があります(写真左)。内臓脂肪面積100cm²以上で内臓型肥満と判定されます

区健康状況

東京都学校保健統計によると、区内の小・中学生の肥満傾向者(学校医により、肥満傾向で特に注意が必要とされた者)割合は、都と比較して、ほとんどの学年で上回っており、子どものころからの生活習慣の改善が重要になっています(図1)。

また、区的生活習慣病予防健診では、18年度から腹囲を測っています。その結果、40～60歳代男性の健診受診者のうち、腹囲85cm以上の人は51%で、2人に1人がメタボリックシンドローム予備軍であるという結果が出ています。近年、生活習慣の変化や高齢者の増加によって、多くの方が生活習慣病患者になっています。

図1 都・区の小・中学生の肥満傾向者割合(17年度)



みんなで健康づくり

区では、各保健総合センターを中心に、健康に関する様々な行事や健康教室を開いています。随時、あだち広報でお知らせしていますので、ご覧ください。仲間を作って互いに励まし合いながら、健康的な体をめざしましょう。

あなたはメタボリックシンドローム!?



【チェックシート】

① へそ周りの腹囲が男性…85cm以上、女性…90cm以上

② 以下のうち、2項目に当てはまる

- ▷血圧 収縮期(最高)血圧130mmHg以上 または拡張期(最低)血圧85mmHg以上
- ▷血糖 空腹時血糖値が110mg/dl以上
- ▷血清脂質 中性脂肪値150mg/dl以上または HDLコレステロール値40mg/dl未満

▶へそ周りを測りましょう

①②の両方に当てはまる方は…

メタボリックシンドロームです!!

無理なく内臓脂肪を減らすために

- ◆運動をしましょう
 - ▶徒歩での買い物や通勤、テレビを見ながらのストレッチ、階段の昇り降り、子どもと遊ぶなど、普段の生活の中で体を動かしましょう。1回10分程度の短い運動でも、合計して1日60分程度行くとよいでしょう。
- ◆食生活を見直しましょう
 - ▶次のことを少し意識してみるだけでも、効果があります。
 - ▷朝食をしっかり食べて、夜食は取らない
 - ▷油っぽい料理を減らす
 - ▷甘い物やアルコールを控える
 - ▷ゆっくりよくかんで食べる
 - ▷野菜を1日350g取る(小鉢程度の野菜料理5皿分がめやす)
- ◆無理せず毎日、仲間と一緒に
 - ▶無理せず、毎日少しずつ健康に気づかった生活をしましょう。
 - ▷体重や腹囲をこまめにチェックし、記録をつける
 - ▷一人で続ける自信がないときは、区が行う健康教室などで仲間を作って励まし合う

健康あだち21フォーラムなど、2面に関連記事があります

8月の区役所休日開庁日 8月26日(日)、午前9時～午後4時

※取り扱っていない業務もあります。主な取り扱い業務は2面欄外をご覧ください。事前に確認の上、来庁してください。

乳がん検診
 対象 20年3月31日現在、40歳以上で偶数年齢の女性区民(過去2年度の間に受診した方には、誕生日に直接受診票を送付) ※2年度に1回。乳がん治療の方、経過観察中の方、豊胸手術などをされている方およびペースメーカーなどの機器を体内に装着している方は除く
 内容 問診、触診、乳房X線撮影(乳腺撮影機関で支払い) ※生活保護受給者は免除制度あり

子宮がん検診
 対象 20年3月31日現在、20歳以上で偶数年齢の女性区民(過去2年度の間に受診した方には、誕生日に直接受診票を送付) 内容 問診、膣鏡診、頸部細胞診検査 ※2年度に1回。子宮がんの治療や検査を受けている方を除く

**早期発見、早期治療！
 がん検診は定期的にご参加ください**

定年後のお酒とアルコール依存症入門講座
 日時 8月20日(月)、午後2時～4時 内容 アルコール依存症の紹介 講師 齋藤章佳氏(新大塚榎本クリニック精神保健福祉士) 定員 60人(先着順) 申込 電話 場・申・問先 千住保健総合センター地域保健係 ☎(38880) 4277

健康・衛生

【郵送申し込み記入例】
 区役所 足立区役所 ○○係
 (○○は申し込み係名など) ※記事中に住所の記載があるものは、その住所へ申し込み
 区役所 〒120-8510
 上記マークがある申し込みは、右の例を参照
 区のホームページアドレスは http://www.city.adachi.tokyo.jp/
 申込…申し込み方法 期限…申し込み期限 場・申・問先…場所・申し込み先 問い合わせ先 区ホームページアドレス Eメールアドレス ※費用の記載がないものは無料

定員が先着順の場合は、8月14日受付開始

表1 がん検診申し込み先一覧

申・問先	電話番号	申込	
保健総合センター	中央本町	3880-5351	窓口のみ
	竹の塚	3855-5082	
	江北	3896-4004	
	千住	3888-4277	
	東和	3606-4171	
成人保健係	3880-5121	窓口・八ガキ	

生活保護受給者は免除制度あり
 ◆前立腺がん検診
 対象 20年3月31日現在、60歳以上64歳以下の男性区民 ※前立腺がん治療中の方、経過観察の方は除く 内容 問診・血液検査 費用 1千円 ※生活保護受給者は免除制度あり
 場所 区内指定医療機関 申込 窓口 本人または同世帯の方にはその場で受診票を発行 八ガキ：住所、氏名、生年月日、電話番号、希望する検診名(複数可)を明記し、区へ郵送。約2週間後に受診票を送付 申・問先 表1

表2 女性のための健康づくり(2日制)

場所	実施日・受付時間	結果日・受付時間	申・問先(保健総合センター)
竹の塚保健総合センター	9/6(木) 午前9時30分～10時	9/27(木) 午前9時15分～9時30分	竹の塚 ☎3855-5082
江南住区センター	9/12(木) 午前9時30分～10時	9/26(木) 午前9時30分～10時	千住 ☎3888-4277
加賀住区センター	9/19(木) 午前10時～10時15分	10/3(木) 午前10時～10時15分	江北 ☎3896-4004
佐野地域学習センター	9/25(木) 午前9時30分～10時	10/16(木) 午前9時45分～10時	東和 ☎3606-4171

女性のための健康づくり(2日制)
 日程等 表2 対象 18～39歳の女性区民 内容 健康チェック(血圧測定、血液検査、歯周病スクリーニング、体組成測定ほか) 健康教室(保健、栄養、歯科についての学習) 定員 各センター40人(先着順) 申込 電話 申・問先 表2

精神保健講演会「働く人のうつ病」(2日制)
 日時 9月1日(土)・10月1日(月)、いずれも午後2時～4時 対象 とうつ病患者とその家族、関心のある方 内容 病気の理解と治療/家族や周囲にできること 講師 野村裕一郎氏(防衛医科大学校教授)/山口律子氏(MDA-JAPAN) 定員 70人(先着順) 申込 電話 場・申・問先 中央本町保健総合センター地域保健係 ☎(38880) 5352

歯と口の健康アップセミナー(2日制)
 日程等 表3 定員 30人(先着順) 申込 電話 場・申・問先 江北保健総合センター歯科保健担当 ☎(38996) 4004

ぜん息児和太鼓教室 & シャベリ場in足立
 日時 9月1日(土)、午前9時30分～11時30分 ※シャベリ場は10時20分から 場所 区役所 対象 ぜん息を治療中の小学生とその保護者 内容 和太鼓教室/ぜん息を持つ親の交流会 講師 和太鼓教室：種市政義氏 ☎(38880) 5893

しっかり治そう 思春期のぜん息
 日時 8月31日(金)、午後2時～3時30分 場所 区役所 対象 思春期でぜん息を治療中の子どもとその保護者、関心のある方 内容 講演「子どものぜん息管理をうまくいかにするための親の対応」 講師 益成を理(群馬県立県民健康科学大学講師) 定員 30人(先着順) 申込 電話 申・問先 公害保健係 ☎(38880) 5893

住区健康フェスティバル
 日時 9月14日(金)、午後1時30分～2時30分 場所 西新井本町住区センター 内容 「知っておきたい自分の血圧」 血圧下げれば気分は上昇…血圧測定、血圧クイズ、体組成計測など 申込 当日直接会場へ 問先 江北保健総合センター ☎(38996) 4004

思春期家族教室
 日時等 9月14日：家族関係を直す/10月12日：家族の心の健康状態に気付く/11月9日：まとめ ※いずれも金曜日、午後2時30分～4時 対象 不登校やひきこもり、リストカット、摂食障害など、子どもの問題で悩む家族の方 講師 猿渡倫子氏(臨床心理士) 定員 20人(先着順) 申込 電話 場・申・問先 竹の塚保健総合センター地域保健係 ☎(38855) 5082

歯と口の健康アップセミナー(2日制)
 日程 内容 講師
 9/4(火) 講演会「あなたの口腔年齢は何歳?」/パソコンによる口腔年齢の測定ほか 大久保悟氏(足立区歯科医師会理事)
 9/25(火) 口腔ケアグッズの使い方/歯と歯肉の自己チェックほか 区・歯科衛生士

心身障害者福祉手当(区制度)・難病患者福祉手当の定例払い
 19年4月分～7月分を、届けた預金口座に8月15日ごろに振り込みます。 問先 障害給付係 ☎(38880) 5472

福祉

住区健康フェスティバル
 日時 9月14日(金)、午後1時30分～2時30分 場所 西新井本町住区センター 内容 「知っておきたい自分の血圧」 血圧下げれば気分は上昇…血圧測定、血圧クイズ、体組成計測など 申込 当日直接会場へ 問先 江北保健総合センター ☎(38996) 4004

表3 歯と口の健康アップセミナー(2日制)

日程	内容	講師
9/4(火)	講演会「あなたの口腔年齢は何歳?」/パソコンによる口腔年齢の測定ほか	大久保悟氏(足立区歯科医師会理事)
9/25(火)	口腔ケアグッズの使い方/歯と歯肉の自己チェックほか	区・歯科衛生士

※いずれも、時間は午前10時～正午

無理せず、楽しく健康づくり

メタボリックシンドローム予防教室 3日制
 日時 9月4日・11日・18日、いずれも火曜日、午後1時30分～3時30分 内容 メタボリックシンドロームにならないための食事/具体的に生活を見直すための講義/運動の実技ほか 定員 30人(先着順) 申込 電話 場・申・問先 中央本町保健総合センター地域保健係 ☎3880-5352

食と健康教室「食欲の秋! 今年こそダイエット」 2日制
 日時 9月4日・18日、いずれも火曜日、午後1時30分～3時30分 対象 体重・体脂肪や生活習慣病が気になる方 内容 体の中で脂肪に変わる食べ物は?体脂肪を減らす体操 定員 25人(先着順) 申込 電話 場・申・問先 千住保健総合センター保健栄養担当 ☎3888-4277

健康あだち21フォーラム まちが応援 主役はわたし
 ~いきいきと みんな健康 このまちで~
 日時 9月2日(日)、午前10時～午後3時30分 場所 区役所庁舎ホール /1階区民ロビー

内容 健康づくり活動発表/講演会「生涯現役 足立区みんなで健康寿命をのぼそう」(講師…星旦二氏(首都大学東京大学院都市科学研究科教授)/梅島第二小学校の金管バンド演奏/健康づくり体験コーナー(健康体力・体組成・血管年齢測定、食育チャレンジなど)/健康あだち21パネル展示(8月30日～9月2日、区役所1階区民ロビー) 申込 当日直接会場へ 問先 成人保健係 ☎3880-5121



▲昨年の健康づくり活動発表の様子。仲間と一緒に無理なくできる「わくわく体操」を実演

◆区役所休日開庁(8月26日(日)、午前9時～午後4時) 主な取り扱い業務 転入・転出届、住民票など(中央本町区民事務所)/住民税の証明書など(課税課)/住民税の納付など(納税課)/国民健康保険の資格・保険料の納付、国民年金の資格など(こくほ年金課)/介護保険料の納付など(介護保険課)/戸籍の届出は休日・夜間受付窓口で受け付け ※ほかの取り扱い業務もあります。来庁前に確認してください。 ☎3880-5111(代)

上記マークがある申し込みは、2面右上の記入例参照

高齢者筋力トレイニング参加者募集

日時 9月18日(木)12月4日、毎週火・金曜日 午前10時～11時30分/午後1時30分～3時(どちらかに参加) 対象 区内在住の65歳以上で、自分で通うことができる方 内容 トレーニングマシンを使った、健康寿命をのばすための運動 定員 24人(書類選考) 費用 5千円 申込 窓口 期限 9月3日(月) 申込用紙配付・場・申・問先 高齢者在宅サービスセンター西新井 ☎(58337) 5131 問先 介護予防係 ☎(3880) 5885

老人保健法(老)障害認定制度

対象 医療保険に加入している65歳以上で、次のいずれかに当てはまる方: 身体障害者手帳1級(3級(4級の一部分を含む)/愛の手帳1・2度/精神障害者

人権と同和問題の理解のために

外国人の人権 区内には、それぞれ異なる文化や生活習慣を持った外国人が生活しています。7月1日現在、区内の外国人登録者数は2万1千929人で、区の人口の約3.4%を占め、約30人に1人は外国人という状況です。この状況の中で、言語、文化、生活習慣などの違いからくる誤解や偏見などにより、外国人の人権にかかわる問題が起きています。例えば、外国人であるというだけの理由で、住宅の賃貸や商

保健福祉手帳1・2級/国民年金障害年金1・2級/認知症による認定を受けた方ほか 申込

日時 10月18日(木)・25日(月)、いずれも午後1時～4時 対象 新規に視覚障害の身体障害者手帳を取得した中途視覚障害者とその家族、関係機関職員ほか 内容 1日目: 誘導歩行、白杖使用体験、福祉用具・便利グッズの紹介ほか 2日目: お茶のいれ方、電話の掛け方の工夫など、日常に密着した体験、情報交換会など 費用 100円程度(2日目の食材費) 定員 7人程度(申込者多数の場合は個別相談) 申込 電話 期限

視覚障害者セミナー(2日制)

日時 10月18日(木)・25日(月)、いずれも午後1時～4時 対象 新規に視覚障害の身体障害者手帳を取得した中途視覚障害者とその家族、関係機関職員ほか 内容 1日目: 誘導歩行、白杖使用体験、福祉用具・便利グッズの紹介ほか 2日目: お茶のいれ方、電話の掛け方の工夫など、日常に密着した体験、情報交換会など 費用 100円程度(2日目の食材費) 定員 7人程度(申込者多数の場合は個別相談) 申込 電話 期限

戦没者を追悼し、平和を祈念する黙とう

8月15日は「戦没者を追悼し、平和を祈念する日」です。当日、日本武道館で行われる全国戦没者追悼式では、正午から1分間の黙とうを行います。皆さんもこれに合わせて、職場や家庭などで、戦没者を追悼し、平和を祈念する黙とうを行いましょ。ご理解とご協力をお願いします。 問先 人権・同和係 ☎(3880) 5497

戦没者などの遺族の方へ特別弔慰金を支給します

第8回特別弔慰金の請求を受け付けています。戦闘公務により戦死またはそのときの傷病が原因で死亡された方の遺族で、次に当てはまる方は特別弔慰金が支給されます(順位・支給要件あり)。対象 戦没者などの死亡当時の遺族で、17年4月1日現在、遺族内に公務扶助料・遺族年金などの受給権者がいない方 支給金額 額面40万(記名国債・10年償還) 申込 窓口 期限 20年3月31日 ※既に申請した方は不要 申・問先 民生係 ☎(3880) 5870

特別児童扶養手当

対象 心身に重度および中度の障害がある、次のいずれかに当てはまる20歳未満の児童を養育している方: 愛の手帳1級(3級程度/身体障害者手帳1級(3級程度/内部障害の方および愛の手帳3・4度の方は、診断書による判定が必要。所得が限度

子育て・教育

理由で死亡された方の遺族で、次に当てはまる方は特別弔慰金が支給されます(順位・支給要件あり)。対象 戦没者などの死亡当時の遺族で、17年4月1日現在、遺族内に公務扶助料・遺族年金などの受給権者がいない方 支給金額 額面40万(記名国債・10年償還) 申込 窓口 期限 20年3月31日 ※既に申請した方は不要 申・問先 民生係 ☎(3880) 5870

病後児保育室げんき

9月オープン 利用には、事前登録が必要で、場所は西新井から保育園内(西新井栄町1-18-14) 対象 次のすべてに当てはまる児童: 生後1歳から就学前/病後やけがの回復期にあり、集団保育が困難/保護者が勤務などにより、家庭での保育ができない 保育時間 月～金曜日、午前7時30分～午後6時30分(祝日・年末年始を除く) 定員 1日4人 費用 8時間

都市計画案の縦覧

内容は、事前登録が必要で、場所は西新井から保育園内(西新井栄町1-18-14) 対象 次のすべてに当てはまる児童: 生後1歳から就学前/病後やけがの回復期にあり、集団保育が困難/保護者が勤務などにより、家庭での保育ができない 保育時間 月～金曜日、午前7時30分～午後6時30分(祝日・年末年始を除く) 定員 1日4人 費用 8時間

土地・建物・道路

内容は、事前登録が必要で、場所は西新井から保育園内(西新井栄町1-18-14) 対象 次のすべてに当てはまる児童: 生後1歳から就学前/病後やけがの回復期にあり、集団保育が困難/保護者が勤務などにより、家庭での保育ができない 保育時間 月～金曜日、午前7時30分～午後6時30分(祝日・年末年始を除く) 定員 1日4人 費用 8時間

区育児休業代替嘱託員(非常勤)

対象 高校卒業程度、パソコンの基本的操作ができる方 勤務内容 事務 勤務場所 区役所および出先事業所 勤務時間 週30時間 雇用期間 10月1日～20年3月31日(更新あり) 報酬 月額17万円(交通費別途支給・社会保険あり) 募集人数 5人程度 選考 1次: 書類・作文 2次: 面接 ※くわしくは募集案内をご覧ください。 募集案内配付場所 人事係 ※区のホームページからもダウンロードできます。 申込 履歴書・作文・返信用封筒を区へ郵送または持参 期限 8月24日(金)必着 申・問先 人事係 ☎(3880) 5831

人材募集

対象 高校卒業程度、パソコンの基本的操作ができる方 勤務内容 事務 勤務場所 区役所および出先事業所 勤務時間 週30時間 雇用期間 10月1日～20年3月31日(更新あり) 報酬 月額17万円(交通費別途支給・社会保険あり) 募集人数 5人程度 選考 1次: 書類・作文 2次: 面接 ※くわしくは募集案内をご覧ください。 募集案内配付場所 人事係 ※区のホームページからもダウンロードできます。 申込 履歴書・作文・返信用封筒を区へ郵送または持参 期限 8月24日(金)必着 申・問先 人事係 ☎(3880) 5831

9月から、図書館のインターネット予約冊数が20冊までに増えます

足立区立図書館ホームページ <http://www.lib.adachi.tokyo.jp/>

9月1日から、これまで3冊までの制限があった区立図書館の図書・雑誌のインターネット予約冊数が、窓口での予約と合わせて、20冊までできるようになります。対象 緑色の個人貸出カード所持者(区内在住・在勤・在学の方) ※インターネット予約の利用には、パスワードが必要 申込 窓口で申請し、「仮パスワード」を取得 ※くわしくは、お問い合わせください。 申先 区立図書館 問先 中央図書館調査係 ☎5813-3740(代) ▲足立区立図書館ホームページ



都営交通無料乗車券を9月14日から交付します

シルバーパスをお持ちの方は対象になりません

都電・都バス・都営地下鉄の新しい無料乗車券を交付します。対象等 表4 申込 必要書類を窓口へ持参 申・問先 項目1～3に当てはまる方...各福祉事務所(表5) 項目4に当てはまる方...家庭支援係 ☎3880-5883

項目(※1)	対象	必要書類	使用可能期間
1	次のいずれかに当てはまる方...身体障害者手帳(1～6級)の交付を受けている/愛の手帳(療育手帳)の交付を受けている/戦傷病者手帳の交付を受けていて、恩給法の特別項症～第6項症および第1款症～第5款症までに当てはまる	各手帳	3年
2	次のすべてに当てはまる方...原子爆弾被爆者の医療などに関する法律により被爆者健康手帳の交付を受けている/同法第11条に規定する厚生労働大臣の認可を受けている/健康管理手当の支給を受けている	手帳または厚生大臣の認定書または手当証書	
3	生活保護を受けている世帯の世帯員のうち1人	保護開始決定通知	1年
4	児童扶養手当受給世帯の世帯員のうち1人	児童扶養手当証書	

福祉事務所	所在地・電話番号
中部(区役所内)	中央本町1-17-1 ☎3880-5880
千住	千住仲町19-3 ☎3888-3141
東部	東綾瀬1-26-2 ☎3605-7105
西部	鹿浜8-27-15 ☎3897-5011
北部	竹の塚2-25-17 ☎3883-6800

※1...同一世帯で重複して交付を受けられる場合があります。ただし、項目3と4の両方に当てはまる場合は、3が優先され、重複して交付は受けられません。
※2...新規の方を除く。写真は不要

団塊世代、地域デビュー講座

「あなたの余暇を地域のために活かしませんか」

日程等＝表5 対象＝区内在住・在勤の50歳代半ば～60歳代前半の方 内容＝団塊世代の方が地域で充実した生活を送るための講座 費用＝無料 申し込み方法＝電話・ファクスで住所、氏名、年齢、電話番号、希望講座名・コース名を連絡 申し込み・問い合わせ先＝住区推進課指導相談係 ☎3880-5868 ☎3880-5603

表5 団塊世代地域デビュー講座日程等

Table with 3 columns: 講座名, 内容等, コース名. Lists various courses like 'スポーツ吹き矢' and '高齢者の学習サポーター'.

環境セミナー「あだちの川を知る」

日時等＝表6 対象＝区内在住・在勤・在学の中・小学生以上の方 定員＝▷公開講座…200人(当日先着順) ▷公開講座以外…各40人(抽選) ※全日程参加できる方を優先 費用＝無料 申し込み方法＝▷公開講座…当日直接会場へ ▷公開講座以外…ハガキに参加者全員の住所、氏名(ふりがな)、年齢、電話番号、参加希望日、「環境セミナー希望」を明記し、環境保全課へ郵送(1枚で3人まで可) 申し込み期限＝9月7日(金)必着 申し込み・問い合わせ先＝環境保全課自然再生担当 ☎120-8510中央本町1-17-1 ☎3880-5026

表6 環境セミナー「あだちの川を知る」日時等

Table with 4 columns: 日時, 場所, 内容, 講師. Details seminar sessions on the Aradachi River.

ペットボトル自動回収機を増設しました

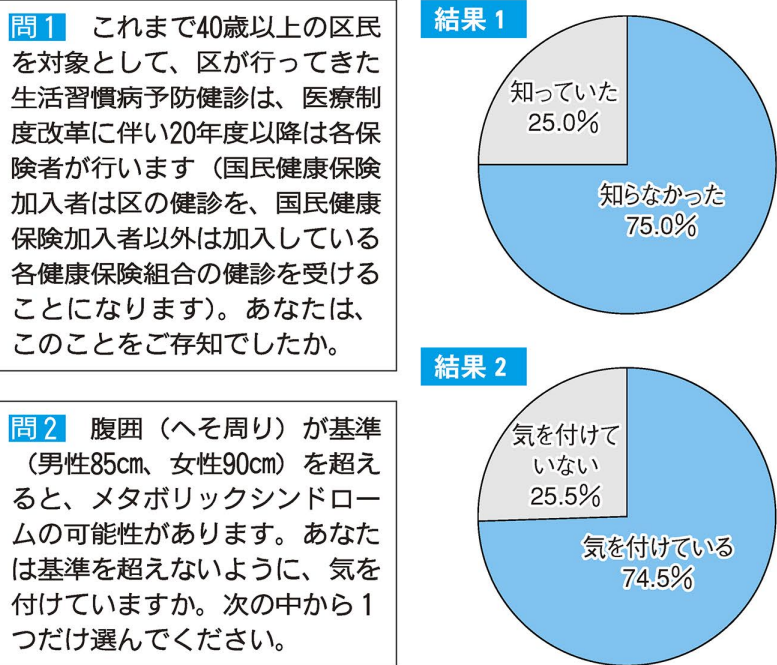
区内20カ所のスーパーに設置しているペットボトル自動回収機を、新たに5カ所増設しました(表7)。エコネットポイントカード(環境ICカード)も使えます。自動回収機にペットボトルを入れると、1本で5ポイントたまります。千ポイント(200本分)ためると、100円分の買い物券などに交換できます。カードは、スーパーのサービスカウンターや計画課窓口で、区民1人につき1枚限り配付しています。 ※ペットボトルは、家庭から出たものが対象です。転居などの事情により、カードが必要となった場合は、スーパーのサービスカウンターまたは計画課窓口へ返却してください。問い合わせ先＝計画課管理係 ☎3880-5301

表7 新たに設置した店舗

Table with 2 columns: スーパー名, 店名. Lists stores like 'ココスナカムラ' and 'ヘルクス'.

約4人に3人がメタボリックシンドロームに気を付けています

区では、毎回区政に関するテーマを決め、モニターアンケートを行っています。今回161人の区政モニターにアンケートを行いました。その集計結果の一部を紹介します。なお、区政モニターアンケート報告書は、区政相談課、区内各図書館および区のホームページでご覧になれます。テーマ＝健康診断・健康管理に関して 調査期間＝4月27日～5月10日 回答者人数＝157人 回答率＝97.6% 問い合わせ先＝区民の声係 ☎3880-5839



情報公開制度、個人情報保護制度

18年度実施状況をお知らせします

「情報公開制度」は、区民の皆さんからの請求によって、区が持っている情報を開示する制度です。また、「個人情報保護制度」は、区民の皆さんのプライバシーを保護すると共に、自分自身に関する情報の開示などを求める権利を保障するものです。

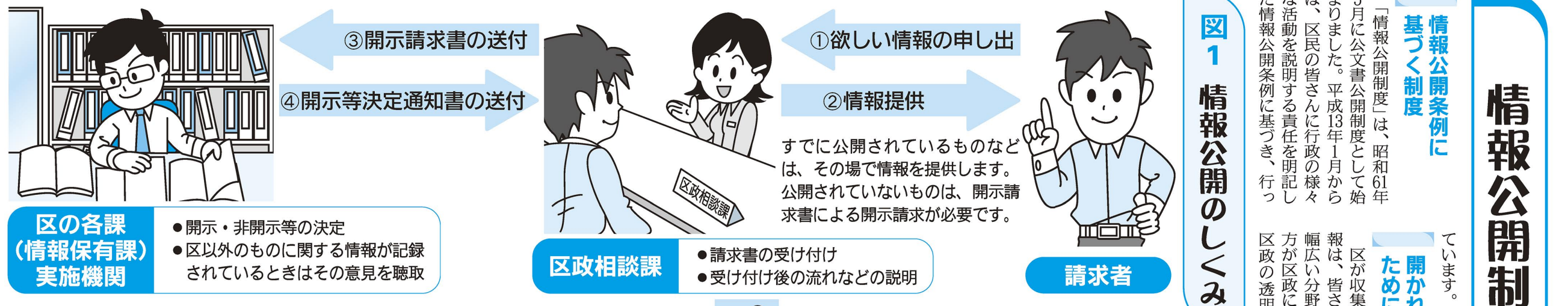


表2 実施機関別請求件数および処理状況(18年4月～19年3月まで)

Table with 10 columns: 実施機関名, 請求件数(A), 取下件数(B), 決定内容(開示, 一部開示, 非開示, 不存在, 存否非開示), 開示の方法, 開示率, 月平均請求件数.

表1 請求者の内訳

Table with 3 columns: 区分, 18年度(人), 17年度(人). Breakdown of requesters by category.

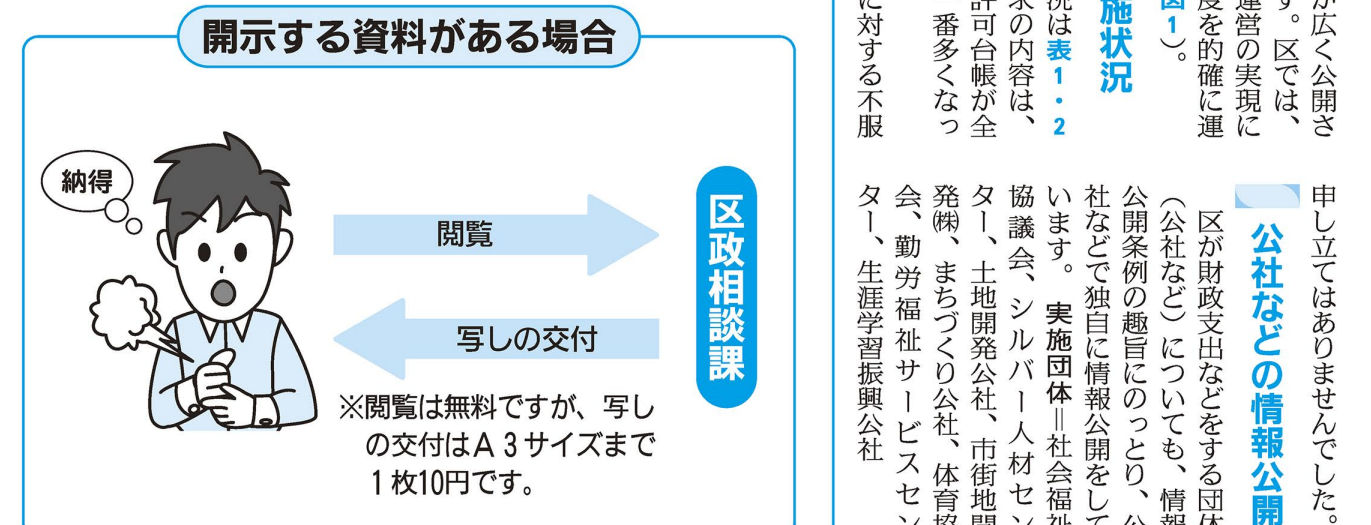
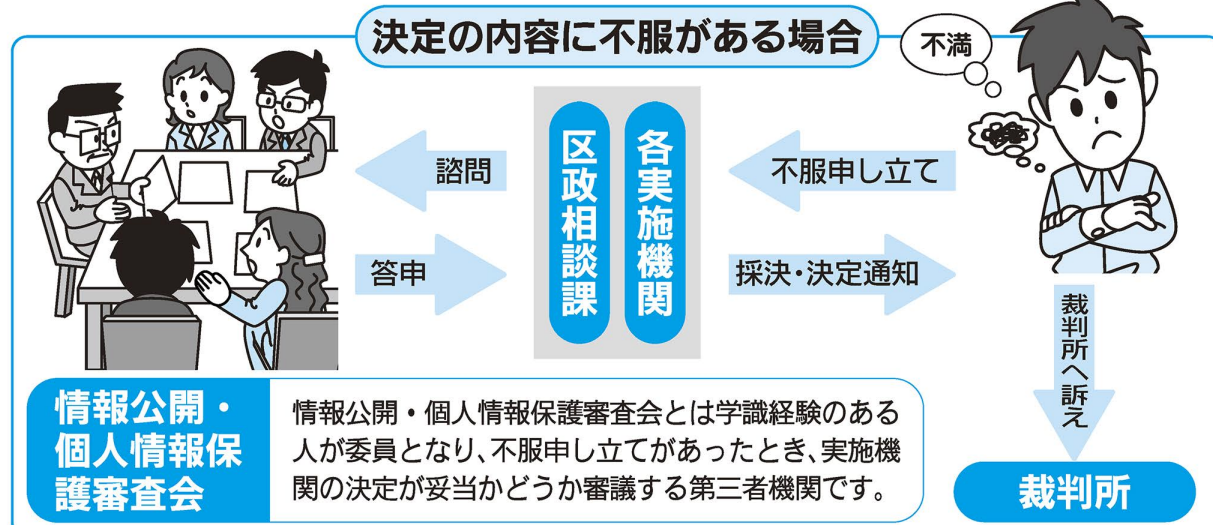


表3 個人情報保護制度の請求者の内訳

Table with 3 columns: 区分, 18年度(人), 17年度(人). Breakdown of personal information protection requests.

表4 個人情報保護制度の実施機関別請求件数および処理状況(18年4月～19年3月まで)

Table with 10 columns: 実施機関名, 請求件数(A), 取下件数(B), 決定内容, 開示の方法, 開示率, 月平均請求件数.

個人情報保護制度とは 区は皆さんの生活に身近な仕事をしており、多くの個人情報を持っています。個人情報とは、特定の個人を識別できる情報のことです。氏名・住所・電話番号などがこれにあたります。皆さんのプライバシーが侵害されないように、これらの情報を保護し、また、自分自身に関する情報の開示などを求める権利の保障を定めたのが「個人情報保護制度」です。

税・国保・年金

国民年金の加入期間がある方が亡くなったときの給付と手続き

◆年金を受けずに亡くなったとき

遺族基礎年金のほか、国民年金から次の給付があります。

▽寡婦年金

第1号被保険者として25年以上保険料を納付(免除期間も含む)した夫が、年金を受けずに亡くなったとき、婚姻期間が10年以上継続している妻に、60歳から65歳になるまで支給されます。支給額＝夫が受けたであろう老齢基礎年金額の4分の3

▽死亡一時金

第1号被保険者として36カ月以上保険料を納付した方が年金を受けずに亡くなったとき、生計を共にしていた遺族に支給されます。支給額＝納付月数に応じて12万～32万円

◆国民年金を受給している方が亡くなったときの手続き

▽死亡届

戸籍の届出とは別に、年金の死亡届が必要です。届出先＝

表1

▽未支給年金

生計を共にしていた遺族に、

【郵送申し込み記入例】

切手 120-8510

足立区役所

〇〇係

(〇〇は申し込み係名など)

※記事中に住所の記載があるものは、その住所へ申し込み

上の区役所が、上記マークがある申し込みは、右の例を参照

区のホームページアドレスは <http://www.city.adachi.tokyo.jp/>

凡例

申込…申し込み方法
期限…申し込み期限
場・申・問先…場所・申し込み先・問い合わせ先
HP…ホームページアドレス
E…Eメールアドレス
※費用の記載がないものは無料

定員が先着順の場合は、8月14日受付開始

8月の休日納税・納付相談

日時＝8月26日(日)、午前9時～午後4時 場所＝区役所

お問い合わせは、
納税課納税相談係 ☎3880-5236
納税課徴収推進係 ☎3880-5237
こくほ年金課納付相談係 ☎3880-5243
介護保険課収納管理係 ☎3880-5744

シルバーピア入居者募集

(65歳以上高齢者集合住宅)

今回は、単身および2人世帯向け都営(地元割当)、単身者向け区営いずれも募集します。募集内容など詳しくは、申込用紙(申込のしおり)をご覧ください。申込用紙配付期間＝8月23日～30日(土・日曜日を除く) ※申込用紙は住宅課、区民事務所で配付。なくなり次第配付終了 問先＝住宅管理係 ☎3880-5938

年金お役立ち情報

◆区で「年金加入記録照会依頼書」の取り次ぎをします

年金加入記録を調べるのに必要な「年金加入記録照会依頼書」の取り次ぎを区で行います(20年3月31日まで)。対象＝区内在住の方 申込＝年金手帳(複数所持している場合は全部)、年金手帳がない場合は、本人確認できるもの(健康保険証、運転免許証など)を持参して窓口へ ※後日、社会保険事務所から加入記録を郵送します。問先＝足立社会保険事務所 ☎3604-0111

区・年金適用係 ☎3880-5843
区・年金給付係 ☎3880-5849

◆「年金時効特例法」により、時効により年金が消滅した分が支払われます

「年金時効特例法」が7月6日に公布・施行されました。これにより、年金記録が訂正された場合、年金の増額分などは、時効により消滅した分を含めて、本人または遺族の方へ支払われます。対象＝既に年金記録が訂正されている方で次のいずれかに当てはまる方

▷①年金記録の訂正により年金額が増えた方
▷②年金記録の訂正により年金の受給資格が確認され、新たに年金が支払われることになった方
▷③①や②に該当する方が亡くなっている場合は、その遺族の方

※今後、年金記録が訂正された結果、①から③と同じように年金額が増える方も対象となります。必要な手続きや不明な点などは、お問い合わせください。問先＝足立社会保険事務所 ☎3604-0111

ねんきんダイヤル ☎0570-05-1165

保険証は大切にしましょう

保険証は、健康保険に加入していることを示す証明書で、病院で受診するときに必要です。かかりつけの病院で受診すると

区・年金給付係 ☎(3880) 5849

足立社会保険事務所 ☎(3604) 0111

問先＝ねんきんダイヤル ☎0570(05) 1165

国民健康保険証を紛失・汚損したときは再交付します

◆国民健康保険証を紛失・汚損したときは再交付します

申込＝住所・氏名を確認できるもの(保険料の領収書など)を持参 交付方法＝郵送 ※保険料に未納がなく、本人または同一世帯の方が、顔写真付きの本人確認資料(運転免許証など)が官署が発行したものを持参した場合、窓口で交付 申先＝区民事務所、こくほ年金課資格課係 問先＝資格課係 ☎(3880) 5240

ステージ出演者

対象＝外国人 内容＝ステージで、国の踊りや演奏などを披露 出演時間＝約15分以内 募集団体数＝7団体程度 期限＝9月7日(金)

―― いずれも ――

申込＝電話または窓口で申込書を請求 ※申込書提出後、事務局による審査があります。申・問先＝多文化共生担当 ☎(3880) 5177

自転車用補助いすでは、子どもにもヘルメットの着用を

補助いすに子どもを乗せているときの転倒事故は、子どものけがに直結します。走行中に限らず、停車中の自転車に子どもを乗せたままの転倒事故もあり、多くの子どもが頭部にけがをしています。

警視庁の統計によると、18年に起きた子どもの自転車事故のうち、14%が保護者などと同乗中に起きています。

子どもにけがをさせないため、「法令・マナーを守った安全な走行」と共に、補助いすに乗せた子どもにはヘルメットを着用させましょう。

ヘルメットの着用には、次のことに注意してください。

▽サイズの合ったヘルメットを選び、あごひもはきちんと締める。

▽一度でも大きな衝撃を受けたヘルメットは使用しない。

また、ヘルメットや補助いす

催し物

分譲マンション維持管理セミナー「分譲マンション住まいの基礎講座」

日時＝9月8日(出)、午後1時～5時 場所＝綾瀬アルミエ 対象＝区内分譲マンション居住者(居住予定者)・管理組合 内容＝講演「トラブル事例の報告と対処法」ほか/テーマ別(管理組合の運営、建物の維持管理、近隣コミュニケーション、管理会社との関係) 交流会 講師＝マンション管理士 定員＝60人 ☎(3880) 5912

ふれんどりいまつり「夢と希望の未来へ」

日時＝8月31日(日)、正午～午後3時30分 内容＝模擬店・活動発表ほか 場・問先＝地域生活支援センター ☎(3880) 7177

消費者講座「効果的なお肌のお手入れ」

日時＝9月19日(水)、午後1時30分～3時30分 場所＝エル・ソフィア 対象＝区内在住・在勤・在学の方 内容＝スキンケアの基本、化粧品の見分け方など 講師＝倉茂静江氏(株式会社コーセイ社員) 定員＝70人(先着順) 申込＝電話または窓口 申・問先＝消費者センター ☎(3880) 53805

表1 死亡届の届出先・未支給年金の請求先

受給していた年金の種類	届出(請求)先
障害基礎年金 遺族基礎年金 寡婦年金	請求する方の住所地の区市町村国民年金担当課(住所が足立区の場合は区・年金給付係)
老齢基礎年金 厚生年金	請求する方の住所地の社会保険事務所(住所が足立区の場合は足立社会保険事務所)

「あだち国際まつり2007」に参加しませんか

あだち国際まつり(11月3日例、ベルモント公園)の出店者・出演者を募集します。

◆テント出店者

対象＝外国料理のテント出店経営者/世界の民芸雑貨販売者 ※外国人優先 募集数＝料理屋台15テント/民芸雑貨4テント ※大きさは幅3.6m×奥行2.7m(雑貨テントは半分の大きさ) 期限＝8月31日(金)

産業展示室展示企業の募集

区内産業製品を展示しているあだち産業センター「産業展示室」の出展企業を募集します。

展示期間＝10月1日～12月28日、午前9時～午後9時 ※展示内容は、区のホームページでもご覧いただけます。対象＝区伝統工芸品、地場産品、区発新技術製品ほか 募集数等＝▽展示ブース(幅20cm×奥行45cm×高さ190cm)：8台 ▽ショーケース(幅50cm×奥行46cm×高さ36cm)：20台 ※申込書を審査の上、決定 申込＝申込書を持参または郵送(申込書は、あだち産業センター「産業情報室」で配付。区のホームページからもダウンロード可) ※く

定員が先着順の場合は、8月14日受付開始

区役所が先着順の場合は、8月14日受付開始

催し物

「夢と希望の未来へ」

日時＝8月31日(日)、正午～午後3時30分 内容＝模擬店・活動発表ほか 場・問先＝地域生活支援センター ☎(3880) 7177

消費者講座「効果的なお肌のお手入れ」

日時＝9月19日(水)、午後1時30分～3時30分 場所＝エル・ソフィア 対象＝区内在住・在勤・在学の方 内容＝スキンケアの基本、化粧品の見分け方など 講師＝倉茂静江氏(株式会社コーセイ社員) 定員＝70人(先着順) 申込＝電話または窓口 申・問先＝消費者センター ☎(3880) 53805

区役所が先着順の場合は、8月14日受付開始

上記マークがある申し込みは、6面右上の記入例参照

● 楽しさいっぱい ギャラクシティ ●

◆9月の星空CDコンサート
日時=▷1日…「ZARD」▷8日…「コブクロ」▷15日…「BON JOVI」▷22日…「ショパン ～名曲の調べ～」 ※いずれも土曜日、午後6時開演。中学生以下は保護者同伴 費用=▷大人…200円 ▷小・中学生…100円 ※未就学児の座席使用はチケットが必要。8日・15日は区民無料 申込=当日午前9時から発売のチケットを購入 ※入場は開演前をお願いします。

◆9月のギャラクシティ・コンピュータ広場
日時等=▷保護者向けのパソコン操作…9月7日・14日・21日・28日、いずれも金曜日、午前10時30分～11時30分、定員8人(先着順)、費用200円 ▷親子でオリジナルグッズ作成…9月9日(日)・23日(日)、午後2時～3時、定員8組(先着順)、費用100円(別途、材料費100円程度が掛かる場合あり) 申込=電話

◆9月のギャラクシティ・プラネタリウムクラブ
日時=9月9日(日)、午前10時～10時25分 内容=月食の話 定員=200人(当日先着順) 申込=当日直接会場へ(午前9時30分受付開始)

◆こども・ゆめ・クラブ メンバー募集
日時等=表2 対象=小・中学生(小学1～3年生およびアストロコースは、全員保護者同伴) 費用=50円(保険料) 申込=電話

◆ギャラクシティの臨時休館
防災設備点検・館内殺虫消毒のため、9月10日から12日まで全館(西新井文化ホール・こども科学館・青少年センター)休館します。

場所=ギャラクシティ内 申・問先=▷CDコンサート・コンピュータ広場・プラネタリウムクラブ・臨時休館…ギャラクシティ・こども科学館

☎5242-8161
☎5242-8169

▷こども・ゆめ・クラブ…青少年事業係

表2 こども・ゆめ・クラブ日程表

コース	日程	時間	内容	定員
アストロ	9/22(土)	午後7時～8時30分	望遠鏡で月と夏の星座を見よう	20人(先着順)
2Dアニメ	9/16(日) 10/7(日) 10/21(日)	午後1時30分～3時30分	パソコンでアニメを作ろう	10人(先着順)

◆東京都シルバーバス更新手続き
有効期限が9月30日までのシルバーバスを持つている方には、8月下旬に、東京バス協会から「シルバーバス更新申込書」と「更新窓口案内図」が郵送されます。更新を希望する方は、9月中旬に更新手続きをしてください。8月中旬に更新手続きはできません。新しいバスの有効期間は、発行日から20年9月30日までです。



必要です。くわしくはお問い合わせをください。
▽更新窓口に一部変更があります
▽(旧)西新井区民事務所(新)ギャラクシティ・こども科学館
▽(旧)江南住区センター(新)江南区民事務所
問先=東京バス協会シルバーバス専用電話(土・日・祝日を除く午前9時から午後5時) ☎(53008) 6950
都・在宅支援課臨時案内電話(土・日・祝日を除く午前9時から午後5時) ※9月28日まで開設 ☎(5320) 4177

◆都立南花畑養護学校「ボランティア養成講座」
対象=都内在住・在勤・在学の高中生以上の方 内容=知的障害児と一緒に企画などをし、パネリアター、手話、クリスマス会などに参加 定員=20人
募集 受付期間=9月7日～28日 受験資格・試験日=▽防衛医科大学(高卒(見込み含む)21歳未満の者) 日程=9月～12月の土曜日、午前中(7回程度) 申込=電話またはファクスで氏名、住所、電話番号を連絡 期限=8月28日(火) 申・問先=都立南花畑養護学校公開講座担当 ☎(5242) 2371 ☎(3883) 1889

◆偶田川流域の河川整備計画が策定されました
次の場所では計画書が閲覧可能です。場所=都・河川部計画課、都・第一・第五・第六建設事務所、都・江東治水事務所 問先=都・河川部計画課 ☎(5320) 5413
都・建設局ホームページ http://www.kensetsu.metro.tokyo.jp
◆自衛官(防衛大学校学生・防衛医科大学校学生・看護学生)募集
受付期間=9月7日～28日 受験資格・試験日=▽防衛医科大学(高卒(見込み含む)21歳未満の者) 日程=9月～12月の土曜日、午前中(7回程度) 申込=電話またはファクスで氏名、住所、電話番号を連絡 期限=8月28日(火) 申・問先=都立南花畑養護学校公開講座担当 ☎(5242) 2371 ☎(3883) 1889

◆固定資産税・都市計画税の公共用道路部分の非課税申告/夏休み親子租税教室
▽非課税申告:区内に土地を所有し、土地が「公共の用に供する道路」に当てはまる方に、8月下旬に申告書を送付します。
▽親子租税教室:日時=8月21日(火)、午後2時 対象=小学5・6年生とその保護者 ※くわしくはお問い合わせください。問先=足立都税事務所 ☎(3882) 2111

◆ものづくりフェア in 2007
日時=8月25日(土)、正午～午後4時/26日(日)、午前10時～午後3時 場所=ギャラクシティ・こども科学館 内容=ものづくり体験(オリジナルグラスの作成、ピンポン玉への印刷など) / 2足歩行ロボットの操縦体験 / 作品展示/学校紹介/就労相談など ※作ったものは持ち帰ることができません。申込=当日直接会場へ 問先=都立足立工業高等学校 ☎(3899) 1196
区・就労支援係 ☎(3880) 5469

◆消費者通信大学公開講座「食品の安全と健康な暮らし」
日時=9月5日(水)、午後7時～8時30分 場所=エル・ソフィア 対象=区内在住・在勤・在学の方 内容=食品安全の考え方や食事バランスの大切さなど、健康的な食生活を送るための知識を身に付ける 講師=畑江敬子氏(和洋女子大学教授) 定員=70人(先着順) 申込=電話 申・問先=消費者センター ☎(3880) 5385

◆区役所ロビーで合唱「アトリウムコンサート」
日時=8月24日(金)、午後0時25分～1時 場所=区役所1階区民ロビー 内容=少年少女の合唱「うるわしのやしの島」/「山こそわが家」ほか 出演=東京足立少年少女合唱団 申込=当日直接会場へ 問先=文化支援係 ☎(3880) 5986

◆NPO活動でまちを元気に
◆講演会「NPOとCBで創る元氣な足立区」
日時=8月25日(土)、午後1時30分～4時30分 場所=エル・ソフィア 内容=地域が抱える課題を「ビジネス」という手法で解決するコミュニケーションビジネス(CB)やNPO活動で、まち

◆あだちNPOカレッジ「足立を元気にする『地域プロデューサー』ってなんだろう」
日時=8月23日(木)、午後2時～4時30分 場所=NPO活動支援センター 内容=まちの地域資源をつなぎ、育み、分かち合う方法を学ぶ講座「地域の人材(町会・ボランティア・NPO

◆Inpo-sc@adachi.ne.jp
◆友好都市交流ツアー
◆魚沼から行く新たな尾瀬!のんびり自然満喫
日程=9月19日(水)～21日(金)(2泊3日) 場所=新潟県魚沼市 対象=観光交流協会会員と家族および区内在住の方 内容=魚沼市観光や尾瀬散策など 定員=40人(抽選) ※ツアー企画は観光交流協会、旅行主催は旅行社となり。くわしくはお問い合わせください。問先=観光交流協会(観光交流課内) ☎(3880) 5853

◆電子申請・電子調達サービスを一時停止します
ホームページから、印鑑登録証明書交付・廃止申請などが行える電子申請・電子調達サービスを、次のとおり一時停止します。停止中は電子申請・電子調達サービスは利用できませんので、ご注意ください。停止日時=8月24日(金)～25日(土)、8月31日(金)～9月1日(土)、9月7日(金)～9月8日(土)、9月14日(金)～9月15日(土)、いずれも時間は午後7時～翌日午後1時 問先=都・電子自治体コールセンター ☎0570-05-1090 区・電子自治体推進担当 ☎3880-5817

◆赤ちゃん大会 8月26日(日)、午前10時～午後3時/平成18年生まれの赤ちゃん/計測・健康診断・栄養相談・育児相談・歯科健診/無料/社会福祉法人勝楽堂病院 ☎(3881) 0137

定員が先着順の場合は、8月14日受付開始
上記マークがある申し込みは、6面右上の記入例参照

“地域の力”で安全・安心! ～安心を明日へつなぐ地域の輪～

生活の安全を守るには、地域の方々が協力して犯罪や事故を防止することが重要です。今号は皆さんの安全を守る、様々な取り組みを紹介します。

お問い合わせは危機管理課へ ☎3880-5838

協働の力で安全を守っています

安全安心パトロール隊

区が車両を提供し、区民が隊員としてパトロールを行う「安全安心パトロール隊」が、先月1周年を迎えました。結成当初は134人だった隊員も現在400人。隊員自らがパトロール計画を立て、青色回転灯を装備した車(通称：青パト)で区内をパトロールしています。



▲青パトに乗って、区内をパトロールしています

また、午前8時と午後3時に子どもたちの登下校を見守る「83運動」にも参加しています。

防犯キャンペーン活動

～人形劇で「連れ去り」予防!～

区ではボランティア団体と協働して、幼稚園や保育園などに訪問し、「連れ去り」被害の防止策や対処方法を、人形劇などを通して指導しています。活動に賛同し、一緒に人形劇を行う方や実演先を募集しています。くわしくは、ホームページをご覧ください。問い合わせ先=あだち学び支援会議(午前10時～午後4時) ☎3888-3199

あだち学び支援会議ホームページ
<http://www.kiki.ne.jp/adachimo>



▲「連れ去り」防止には大声で助けを呼ぶことも必要。キャラクターと一緒に、実際に練習をします

ご存知ですか? “イカのおすし”

独自のボランティア活動を行っている区内在住のグループ“kirakira(キラキラ)”が、警視庁が考案した、子どもたちを誘拐から守るための標語「イカのおすし」を、歌と踊りにして、子ども

たちに指導しています。歌と踊りはホームページでご覧になれます。

kirakiraホームページ
<http://kirakiland.web.infoseek.co.jp/>



▲「いかない、のらない、おおごえでさけぶ、すぐにげる、しらせる」の頭文字をとって「イカのおすし」です

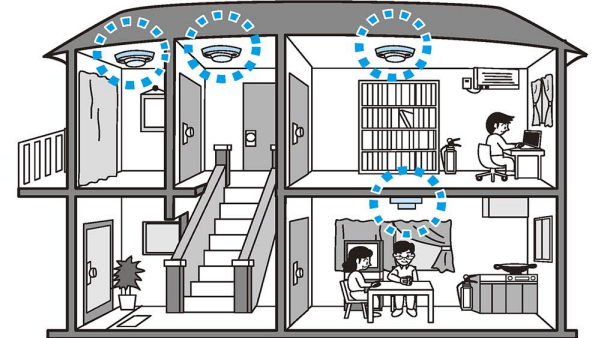
すべての住宅に住宅用火災警報器の設置が義務化されます!

都内では22年4月からすべての住宅に住宅用火災警報器の設置が義務付けられます。※共同住宅や店舗を兼ねた住宅も対象になります。

住宅用火災警報器は、火災発生時の煙や熱を感知して警報音で知らせるものです。台所や火を使う場所には熱を感知する熱式警報器、寝室、廊下

や階段には煙を感知する煙式警報器を設置しましょう(図1)。くわしくは、お近くの消防署・出張所にお問い合わせください(表1)。

図1 住宅用火災警報器の設置場所



▲すべての部屋、台所、階段に設置が必要です(浴室、トイレ、洗面所、納戸などは含まれません)

表1 区内消防署・出張所一覧

消防署・出張所	電話番号
千住消防署	3882-0119
旭町出張所	3870-0119
宮城出張所	3912-0119
足立消防署	3852-0119
綾瀬出張所	3880-0119
淵江出張所	3850-0119
大谷田出張所	3620-0119
神明出張所	3628-0119
西新井消防署	3853-0119
大師前出張所	3886-0119
上沼田出張所	3855-0119
本木出張所	3889-0119

防犯グッズ3点セットをプレゼント

防犯グッズを、抽選で6人の方にプレゼントします。申し込み方法=ハガキに住所、氏名、広報紙に関する感想、「防犯グッズ希望」を明記し郵送 期限=8月24日(金)必着 申し込み・問い合わせ先=広報係 〒120-8510中央本町1-17-1 ☎3880-5815



▲サッシ引戸用補助錠、ひったくり防止カバー、自転車用荷物固定ロープの3点セット

メール配信サービス

区内の「防犯・防火情報」「子どもの安心情報」など、メール配信サービス(Aメール)の登録は、区のホームページから簡単に行えます。

▷パソコン用サイト

<http://www.city.adachi.tokyo.jp/>

▷携帯電話用サイト

<http://www.city.adachi.tokyo.jp/mobile/>

※メールアドレスの変更、配信停止も、区のホームページから行うことができます。



この下は広告スペースです。内容については各広告主にお問い合わせください。広告掲載のお問い合わせは、広報課へ ☎3880-5815

ご加入者の皆様へ

今年も掛金が戻ってくる

● 割戻率 (平成18年度/都民共済実績)

総合保障型 **34.65%**

こども型 **31.25%**

例えば 総合保障2型・月掛金2,000円にご加入いただいている場合
 $24,000円 \times 34.65\% = 8,316円$
 (年間払込掛金) (割戻率) (割戻金)

※割戻金は今年3月末日現在のご加入者が対象で8月1日に掛金振替口座にお戻しいたします。
 ※割戻金の中から払込掛金の5%相当を出資金に振り替えさせていただきます(こども型は除く)。この出資金は組合脱退時にお戻しいたします。

お問い合わせ・資料のご請求は

都民共済 ■営業時間/9:00~17:00
 ■定休日/土・日・祝日
 ☎03-3980-0271(代)

比べてください エアコンとりつけ
この価格!! ¥7,800~

配管パイプ...1,500円(メード)2/3
(商品お買い上げの方)
2,000円(工事のみの方)
エアコンクリーニング...9,800円~

22タイプインバーター
エアコン(ナショナル)

大特価 ¥39,800~

ご不明な点がございましたらお問い合わせください。

エアコンとりつけ **エアコン太郎**
 受付センター **0120-191-345**
 (AM9:00~PM6:00まで)

シアター1010前売情報!!

自他共に認める
オンドリ夫婦が繰り広げる一幕喜劇!

チケットのお問い合わせ
TEL 03-5244-1011
web <http://www.t1010.jp>

満月 菅原大吉
竹内都子(ピンクの電話)

10月11日(木)~12日(金)
S席 5,000円 A席 3,500円

8月17日(金)発売開始!!
※窓口販売・予約引取 8月19日(日)

笑劇
モリエールシリーズ第一弾!
男と女、勘違いの大騒動

スガ+シル

10月19日(金)~28日(日)
前売 5,000円 当日 5,500円
千住席 1,010円 足立区民割引 4,500円

8月20日(月)発売開始!!
※窓口販売・予約引取 8月22日(水)

第三弾!!

笑いのハイスクール

10月8日(日)17:00 開校式 4,000円

8月17日(金)発売開始!!
※窓口販売・予約引取 8月19日(日) ※講師・展示もごさいます。