



2007年
(平成19年)
12/25
第1521号

あだち広報は毎月2回(10日・25日)、
ズームアップは年4回(5・7・10・1月)発行

あだち 広報

●発行/足立区 ●編集/広報課
〒120-8510 足立区中央本町1-17-1

☎3880-5111(代)

http://www.city.adachi.tokyo.jp/

足立区ホームページ携帯向け
サイトへの二次元コードです
バーコード読み取り機能付き
携帯電話でご利用になれます



区長へのファクス FAX3880-5678

今号の 主な内容	2・3 面	妊婦の方に健診費用を一部助 成します/生業資金の貸し付 け/人材募集	4・5 面	職員の給与・定員管理などを 公表します/職員の定員適正 化計画の数値目標と進捗状況	6・7 面	区営自転車駐車場の定期利用 者を募集します/パブリック コメント(意見募集)	8 面	障害者や高齢者の方が地域で安 心して生活するために ~成年 後見制度をご存知ですか~
-------------	----------	--	----------	---	----------	--	--------	--

表1 区の年末年始窓口業務休業期間等

区の休業する施設	休業期間=12月29日(土) ~20年1月3日(木)	休業期間=12月28日(金) ~20年1月4日(金) ※20年1月5日(日)より通常業務となります。ただし、毎週土曜日が休館の施設もありますので、確認してからお越しください。
	<p>▷区役所内</p> <p>区役所本庁舎(※1)/区役所1階区民ロビー/区役所駐車場/戸籍住民課(※2)</p> <p>▷出先施設</p> <p>区民事務所(※3)/教育相談センター/消費者センター/男女参画プラザ(※4)/障害福祉センター(※5)/福祉事務所/地域包括支援センター/保健総合センター/地域生活支援センター/こども家庭支援センター/NPO活動支援センター(※6)</p> <p>▷公社など</p> <p>勤労福祉サービスセンター</p>	<p>▷出先施設</p> <p>図書館/郷土博物館/生物園/桑袋ピオトープ公園/荒川ビジターセンター/桜花亭/都市農業公園/北鹿浜公園(交通広場)/大谷田南公園(交通広場)/伊興遺跡公園/ギャラクシティ(こども科学館・西新井文化ホール・青少年センター)</p> <p>▷公社など</p> <p>勤労福祉会館(※7)/生涯学習センター/総合スポーツセンター/屋外スポーツ施設システム(※8)/温水プール(東綾瀬公園温水プール・千住温水プール・スイムスポーツセンター)/地域学習センター(併設の体育館も含む)/千住スポーツ公園</p>

★各施設の電話番号は、「わたしの便利帳」をご覧ください。

- ※1…区役所庁舎ホールは、12月28日(金)から20年1月6日(日)まで休みます。2階喫茶室「ゆうあい」は、12月28日(金)、午後2時から20年1月6日(日)まで、展望レストランと1階喫茶コーナーは、12月28日(金)、午後2時30分から20年1月4日(金)まで休みます。
- ※2…戸籍関係の届けは、年末年始も、夜間・休日受付窓口で受け付けています。
- ※3…千住区民事務所の窓口業務は12月28日(金)、午後5時で終了します。
- ※4…消費者センター・男女参画プラザの情報資料室は、12月28日(金)から20年1月6日(日)まで休みます。女性相談室は、12月28日(金)から20年1月6日(日)まで休みます。
- ※5…社会リハビリテーション室、就労促進訓練室、生活体験室、幼児発達支援室の通所訓練部門については、通所部門ごとに休業期間が異なります。
- ※6…12月28日(金)と20年1月4日(金)は午後5時までです(通常午後8時まで開館)。
- ※7…20年4月分施設申し込みの抽選は、20年1月7日(月)、午前9時15分から行います。
- ※8…区内セブン・イレブンのマルチコピー機・インターネットでの屋外スポーツ施設の抽選申し込みのみ、20年1月1日(祝)、午前9時から受け付けを開始します。

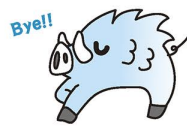
区・窓口業務の休業日

年末年始の



区役所本庁舎の窓口業務は、年末が28日まで、年始は20年1月4日からです。施設によって、休みが通常とは異なる場合がありますのでご注意ください(表1)。

また、年末年始のごみ収集案内については、各集積場に張ってあるチラシまたは、あだち広報12月10日号5面をご覧ください。



20年1月7日(月)から 平日夜間小児初期 救急診療を始めます

利用しやすく安心できる診療体制を確保し、小児の急病の早期対応を可能とすることで、安心して子育てができるよう、医師会館内に新たに平日夜間小児初期救急診療施設を開設します。

診療受付日時=月~金曜日、午後7時30分~午後10時(休日・年末年始を除く) 対象=中学生以下の子ども ※受診時に保険証および①・②医療証(持っている方)を持参してください。

場所・問い合わせ先=足立区医師会館 休日応急診療所(中央本町3-4-4) …診療受付日時のみ ☎3880-1131
問い合わせ先=衛生管理課計画調整担当 ☎3880-5891

休み中に具合が悪くなった時は…

- ◆夜間休日診療機関など
医療機関案内「ひまわり」(東京都保健医療情報センター) ☎5272-0303
※食中毒、感染症発生などの緊急の場合は、昼夜を問わず医療機関案内「ひまわり」に連絡してください。
- ◆救急病院のご案内
消防テレホンサービス ☎3212-2323
- ◆休日応急診療所、休日応急歯科診療所
12月30日から20年1月3日(歯科は4日)まで休日応急診療所を開設します(表2)。なお、日曜・祝日も開設しています。

表2 休日応急診療所一覧

休日応急診療所	所在地・電話番号	受付時間
足立区医師会館(内科・小児科)	中央本町3-4-4(足立区医師会館内) ☎3880-1866	午前10時~11時30分 午後1時~3時30分 午後5時~9時
東和(内科・小児科)	東和3-12-9(東和保健総合センター内) ☎3629-7881	午前10時~11時30分 午後1時~3時30分
竹の塚(内科・小児科)	西竹の塚1-11-2 エミエルタワー竹の塚2階(竹の塚保健総合センター内)	午前10時~11時30分 午後1時~3時30分 午後5時~9時
竹の塚(歯科)	▷内科・小児科 ☎3855-5016 ▷歯科 ☎3855-5017	午前10時~11時30分 午後1時~3時30分
江北(内科・小児科)	西新井本町2-30-40(江北保健総合センター内) ☎3896-4010	午前10時~11時30分 午後1時~3時30分

(受診時の注意)
※「健康保険証」を忘れず持参してください。
※治療費については、保険診療の休日加算があります。
※応急診療であるため、薬を出す場合は原則として当日のみとなります。

元足立区職員による区立小学校教諭殺害事件の被害者の方およびご遺族の皆様に対し、深く哀悼の意を表します

昭和53年当時発生しました元足立区職員による区立小学校教諭殺害事件の損害賠償請求訴訟につきまして、このたび裁判所の勧告に基づき、ご遺族の皆様と和解が成立いたしました。

29年前に勤務先で不幸な事件に遭われ、志半ばにして亡くなられた区立小学校教諭のご冥福を心よりお祈り申し上げますとともに、ご遺族の皆様に対し、深く哀悼の意を表します。

区では、より一層職員の管理・監督を徹底し、再発防止に全力を尽くしてまいります。

問い合わせ先=教職員係 ☎(3)8880(5)972



▲防犯・防火キャンペーンで、ワイヤー錠を配る区長

足立区長 近藤 やよい

「区内で刑法犯の認知件数がワーストワンの街」からの脱却を図るとともに、「花や緑のある清潔な街」「歩行喫煙やタバコのポイ捨てのないマナーを守る街」をみんなでつくっていくと位置づけ、新しい工夫や施策を展開していきます。一人ひとりの意識をほんの少しずつ変えていくことで、足立区に対する負のイメージを自分たちで覆していくために、内からのエネルギーを大いに噴出させていきます。皆様、良いお年をお迎えください。

葺立ち

日めくりのカレンダーが日に薄くなっていくと、あれもこれもと、やり残したことがばかりが頭に浮かんで、なんとなくしに気ぜわしくなってきたませんか? ◆年末年始をにらんだ防犯・防火キャンペーンを区内4駅で展開しましたが、今回、刑法犯のうち区内で最も発生割合が高い「自転車盗」の押さえ込みのため、自転車の2つ目のカギとして、ワイヤー錠をお配りすることにいたしました。◆来年3月には「日暮里・舎人ライナー」も開業予定。便利になった交通網を活かして、にぎわいや活気あふれた街づくりに努めていくわけですが、その大前提には「安全」が欠かせないと考えています。◆そこで来年は、「区内で刑法犯の認知件数がワーストワンの街」からの脱却を図るとともに、「花や緑のある清潔な街」「歩行喫煙やタバコのポイ捨てのないマナーを守る街」をみんなでつくっていくと位置づけ、新しい工夫や施策を展開していきます。一人ひとりの意識をほんの少しずつ変えていくことで、足立区に対する負のイメージを自分たちで覆していくために、内からのエネルギーを大いに噴出させていきます。皆様、良いお年をお迎えください。

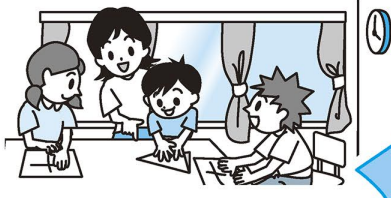
24時間医療機関案内「ひまわり」 ☎5272-0303

※「ひまわり」とは、東京都保健医療情報センターの医療機関案内です。

HP http://www.himawari.metro.tokyo.jp/
携帯 http://www.himawari.metro.tokyo.jp/kt/

20年度 学童保育室 入室児童を募集しています

対象＝4月から小学1年生から3年生になる、放課後の保育を必要とする児童 申込＝希望する学童保育室に申請書、家庭状況票、勤務証明書を提出 ※申請書などは学童保育室で配布 期限＝20年1月8日(火)、午後5時(日曜・祝日・年末年始を除く) 問先＝住区推進課指導相談係 ☎3880-5868



子育て・教育

足立区地域保健福祉推進協議会子育て支援専門部会特別部会(第三期)を募集します

区では、子育ての総合的な計画画として「あだち次世代育成支援行動計画」を策定しています。この計画の進行管理や評価および、22年度以降の新計画策定に協力できる方を募集します。対象は区内在住で、子育て中の親やその支援者、保育園や幼稚園の利用者、そのほか子育てに関心のある方です。内容として、3～4回の会議に出席 任期は20年4月～22年3月 募集人数は若干名 選考は書類選考 申込住所、氏名、年齢、職業、電話番号および400字詰め原稿用紙を提出してください。

母子家庭のお母さんのための子育て支援セミナー

子育てのことと働くこと

日時＝20年1月25日(金)、午後2時～4時 場所＝エル・ソフィア 対象＝母子家庭の親 内容＝気分を上げ、のびのび育てる子育てについて考える/子育てと就労の両立の方法や成功する就職活動について学ぶ ※個別相談あり 講師＝区職員・ハローワーク足立職員 定員＝70人

【郵送申し込み記入例】

切手 〒120-8510

足立区役所 ○○係 (○○は申し込み先係名など)

上の申し込み方法は、右の例を参照

区のホームページアドレスは <http://www.city.adachi.tokyo.jp/>

申込…申し込み方法
期限…申し込み期限
場・申・問先…場所・申し込み先
問…問い合わせ先
〒…ホームページアドレス
☐…Eメールアドレス
※費用の記載がないものは無料

先着順の場合は、12月26日受付開始

20年1月の献血

受け付け時に、運転免許証や保険証など、本人確認ができるものを提示してください。

日程	場所	時間
15(火)～17(木)	区役所本庁舎1階 区民ロビー (中央本町1-17-1)	午前10時～11時30分 午後0時45分～4時
21(月)	辰沼小学校 (谷中5-12-1)	午前9時30分～11時30分 午後1時～3時30分
27(日)	六木小学校 (六木3-21-11)	午前9時30分～11時30分 午後1時～3時30分

問先＝東京都赤十字血液センター ☎5534-7550
区・衛生管理係 ☎3880-5891

20年1月の休日接骨院当番所

骨折や脱臼、ねんざ・打撲などの応急処置を当番制で行っています。《健康推進課》

日程	施術所名	所在地・電話番号
1(祝)	土居接骨院	綾瀬3-11-19 ☎3628-6639
	タツヤ接骨院	島根2-13-18-1-D ☎5242-6004
2(水)	加藤接骨院	花畑6-23-8 ☎3883-8525
	三豊接骨院	西新井栄町2-5-12 ☎3880-6886
3(木)	薦谷整骨院	千住宮元町25-9 ☎3881-4945
	陣内接骨院	西保木間2-19-13 ☎3860-9400
6(日)	足立名倉堂接骨院	大谷田3-12-28 ☎3606-0880
	栗原名倉磯田整骨院	栗原1-20-8 新井ビル1階 ☎5242-2153
13(日)	佐藤接骨院	柳原2-20-12 ☎3879-4177
	力神堂整骨院	本木1-21-1 ☎3887-5804
14(祝)	五反野名倉岡村接骨院	足立4-40-2 ☎3849-6655
	橋本整骨院	西新井栄町2-5-1 岡田ビル1階 ☎3880-6958
20(日)	多田接骨院	青井3-37-19セザールマンション102 ☎3886-4152
	くまひげ整骨院	六月2-35-10 ☎3860-6376
27(日)	白川整骨院	東保木間2-1-6 天満屋ハイイツ101 ☎3885-8665
	柿沼接骨院	島根3-22-21 ☎3884-4333

※いずれも、午前9時～午後5時

妊婦の方に健診費用を一部助成します

20年4月から妊婦健康診査の公費負担回数を増やす予定です。区では、20年1月より対象となる妊婦に健診費用の一部を先行して助成します。申込期間＝20年1月4日～3月31日 対象＝申請時に区に住民登録がある妊婦(20年1月1日以降に出産した方も対象) 助成内容＝1万5千円相当の区内共通商品券による助成 申込＝母子健康手帳を持参の上、直接窓口へ ※代理可。ただし本人本人の健康保険証など身分証明が必要。くわしくはお問い合わせください。申・問先＝健康推進係 ☎(3880) 5892

土曜予防接種外来

日時＝20年1月19日(土)、午後3時～5時 ※受け付けは午後4時30分まで 場所＝足立区医師会館(中央本町3-4-4) 対象＝BCG、ポリオを除く各予防接種の法定年齢内の子ども(なお、麻疹についてはMRワクチンでの接種となる場合あり) ※当日、予防接種相談も受け付け 申込＝母子健康手帳、予防接種予診票を持参し、保護者同伴で直接会場へ 問先＝足立区医師会(当日、午後3時～5時のみ) ☎(3880) 1866

ふれあい遊湯(20年1～3月)

場所等＝表1 対象＝おむね65歳以上で、1人で入浴できる方 費用＝▽入浴料：200円▽昼食代：500円程度(弁当持参可) 申込＝電話 申・問先＝東京高齢協のぞみ ☎(3886) 3200 区・高齢調整係 ☎(3880) 5886

福祉

階区民ロビー・庁舎ホール 対象＝就学前の児童とその親 内容＝作って遊ぼう/虫つり/ボールプール/手作りおもちゃ/保育士・看護師・栄養士による育児相談ほか 申込＝当日直接会場へ 問先＝栗原保育園 ☎(3885) 3878

20年1月から使用する親医療証を発送します

親医療証(ひとり親家庭等医療費助成制度医療証) 受給者で現況届が受給要件に当てはまる方に、新しい親医療証を12月26日に発送します。1月1日以降

20年1月の献血

受け付け時に、運転免許証や保険証など、本人確認ができるものを提示してください。

表1 ふれあい遊湯日程等(20年1～3月)

曜日	場所
月	竹の湯(関原1-9-13)
火	大六天湯(本木南町11-14)
水	大和湯(柳原2-43-1)
木	湯処じんのび(西新井6-43-4)
金	玉の湯(綾瀬2-37-4)
土	大黒湯(千住寿町32-6)
	緑湯(千住緑町3-28-1)
	小台湯(小台2-20-18)
	富士の湯(東和4-15-10)
	四ツ家浴場(青井3-37-12)

※いずれも時間は、午前10時～午後2時

健康カレンダー20年1月の予定

相談名	対象・内容	中央本町保健総合センター ☎3880-5351	竹の塚保健総合センター ☎3855-5082	千住保健総合センター ☎3888-4277	江北保健総合センター ☎3896-4004	東和保健総合センター ☎3606-4171	申込・費用等	
健康相談	成人のための保健相談(中学生以上)	10(火) 午前9時～10時	21(月) 午前9時～10時30分	21(月) 午前9時～10時30分	29(火) 午前9時～10時	8(火) 午前9時～10時30分	予約不要 検査は有料	
	障害者のための保健相談	10(火) 午前9時～10時						
心の健康相談	不眠、いらいらなど心の悩み相談(専門医の相談)	9(火) 午後	29(火) 午後	11(金) 午後	11(金) 午前	8(火) 午後	電話予約	
アルコール相談	お酒をやめたい・やめさせたい方のグループ相談		23(火) 午後	23(火) 午後(専門医個別相談)	個別相談のみ行っています			
もの忘れ相談	高齢者のもの忘れ(認知症)について、専門医による相談		24(木) 午後		25(金) 午後	23(火) 午後		
子どもの歯科相談	3歳までの乳幼児の歯科健診と相談	15(火)、29(火) 午後1時30分～2時30分	8(火)、22(火) 午後1時～2時30分	18(金) 午後1時～2時30分	9(火)、23(火) 午後1時30分～2時30分	11(金)、25(金) 午後1時30分～2時30分	予約不要	
子育てと栄養相談	育児相談(赤ちゃんの身長・体重も測れます)	29(火) 午後1時15分～2時15分	29(火) 午後1時～2時	9(火) 午後1時30分～2時30分	11(金) 午前9時30分～10時30分	9(火)、23(火) 午前9時30分～10時30分		
思春期相談	ひきこもり・対人恐怖症・不登校などの相談		10(火) 午前9時30分～11時30分	23(火) 午後(専門医個別相談)	毎週木曜日(3日を除く) 午前9時30分～11時		電話予約	
こんにち歯・ひろば	10カ月～1歳2カ月の乳幼児と保護者のための歯科相談	17(木) 午後	10(火)、午前15(火)、午後	29(火) 午後	16(火) 午後	23(火) 午後		
エイズ相談	エイズ相談	随時受け付け						
HIV抗体検査	中央本町保健総合センターのみで行っています 10(日)、午後1時30分～2時20分…HIVのみの即日検査。当日結果をお伝えします(判定保留は別途) 24(日)、午後1時30分～2時…HIVと性感染症(梅毒、クラミジア)の検査。結果は2週間後の来所時にお伝えします							電話予約 ※匿名で受けられます

※麻しん(はしか)の抗体価検査を、健康相談日に有料で行っています。くわしくは保健総合センターにお問い合わせください。

区 上記マークがある申し込みは、2面右上の記入例参照

先着順の場合は、12月26日受付開始

地域包括支援センター(フォーユー「YOU」) 20年1月の介護教室

Table with 3 columns: 日時 (Date/Time), 内容等 (Content), 問先 (Contact). Lists various care classes such as '千住の町を歩こう!', '健康ストレッチ', 'メタボリックシンドロームの栄養改善'.

※「申込=」の記載がないものは、当日直接会場へ
※「場所=」の記載がないものは、問先の地域包括支援センターへ

障害別福祉相談 (20年1~3月)
日時等表2 場所 竹の塚障害福祉館 対象 障害のある方 およびその家族 内容 障害に

思春期家族教室
日時等 20年1月11日: 感情表現について学ぶ / 2月8日: ネットガティブコミュニケーションについて学ぶ / 3月14日: まとめ、いずれも金曜日、午後2時

健康・衛生
日時等 20年1月11日: 感情表現について学ぶ / 2月8日: ネットガティブコミュニケーションについて学ぶ / 3月14日: まとめ、いずれも金曜日、午後2時

生業資金の貸し付け
期間 20年1月8日~18日 対象 生活保護を受けているなどの理由により、一般の金融機関からの融資が困難な個人事業主で、この融資を受けることで独立の生計が立てられ、次のすべ

健康・衛生
日時等 20年1月11日: 感情表現について学ぶ / 2月8日: ネットガティブコミュニケーションについて学ぶ / 3月14日: まとめ、いずれも金曜日、午後2時

健康・衛生
日時等 20年1月11日: 感情表現について学ぶ / 2月8日: ネットガティブコミュニケーションについて学ぶ / 3月14日: まとめ、いずれも金曜日、午後2時

健康・衛生
日時等 20年1月11日: 感情表現について学ぶ / 2月8日: ネットガティブコミュニケーションについて学ぶ / 3月14日: まとめ、いずれも金曜日、午後2時

健康・衛生
日時等 20年1月11日: 感情表現について学ぶ / 2月8日: ネットガティブコミュニケーションについて学ぶ / 3月14日: まとめ、いずれも金曜日、午後2時

健康・衛生
日時等 20年1月11日: 感情表現について学ぶ / 2月8日: ネットガティブコミュニケーションについて学ぶ / 3月14日: まとめ、いずれも金曜日、午後2時

健康・衛生
日時等 20年1月11日: 感情表現について学ぶ / 2月8日: ネットガティブコミュニケーションについて学ぶ / 3月14日: まとめ、いずれも金曜日、午後2時

健康・衛生
日時等 20年1月11日: 感情表現について学ぶ / 2月8日: ネットガティブコミュニケーションについて学ぶ / 3月14日: まとめ、いずれも金曜日、午後2時

健康・衛生
日時等 20年1月11日: 感情表現について学ぶ / 2月8日: ネットガティブコミュニケーションについて学ぶ / 3月14日: まとめ、いずれも金曜日、午後2時

健康・衛生
日時等 20年1月11日: 感情表現について学ぶ / 2月8日: ネットガティブコミュニケーションについて学ぶ / 3月14日: まとめ、いずれも金曜日、午後2時

健康・衛生
日時等 20年1月11日: 感情表現について学ぶ / 2月8日: ネットガティブコミュニケーションについて学ぶ / 3月14日: まとめ、いずれも金曜日、午後2時

健康・衛生
日時等 20年1月11日: 感情表現について学ぶ / 2月8日: ネットガティブコミュニケーションについて学ぶ / 3月14日: まとめ、いずれも金曜日、午後2時

先着順の場合は、12月26日受付開始
上記マークがある申し込みは、2面右上の記入例参照

表2 障害別福祉相談日時等(20年1~3月)

Table with 2 columns: 障害種別 (Disability Type), 日時 (Date/Time). Lists consultation times for visual, hearing, physical, and intellectual disabilities.

人材募集
障害など子どもの問題で悩む家族 講師 猿渡倫子氏(臨床心理士) 定員 20人(先着順) 申込 電話 場 申・問先 竹の塚保健総合センター 地域保健係 38855 5082

学校事務(臨時職員・登録制)
対象 ワードおよびエクセルなどの基本操作ができる方 勤務内容 区立小・中学校での事務補助 勤務条件 週29時間以内(週5日) 雇用期間 20年4月1日~7月20日(予定) ※更新あり 報酬 時給790円(交通費別途支給) 申込 履歴書(写真貼付)と作文「学校と私」(400字程度、様式自由)を、区へ郵送または持参 ※応募書類は返却不可 採用予定日 登録後、必要とする学校長が面接の上、採用 期限 20年1月25日(必着) 申・問先 教職員係 38800 5972

保育相談員(非常勤職員)
対象 昭和23年4月2日~昭和63年4月1日生まれの方 勤務内容 保育所の入所相談・受け付け 勤務条件 週30時間(1日7.5時間) ※有給休暇あり 報酬 月額18万1千円(予定) / 交通費別途支給、賞与なし 募集人数 1人 選考 1次: 書類・作文 2次: 面接(1次通過者のみ。2月12日) 採用予定日 20年4月1日 申込 申込書(自筆・写真貼付)を区へ郵送または持参 ※くわしくは申込書を参照 申込書は保育課で配布 ※応募書類は返却不可 期限 20年1月15日(必着) 申・問先 保育管理係 38800 5872

区立保育園の保育士・用務員・栄養士(非常勤職員)
対象 昭和23年4月2日以降生まれの方 勤務内容等 表3 選考 1次: 書類・作文(用務員のみ) 2次: 面接(1次通過者のみ。2月12日) 作文(保育士・栄養士のみ) 採用予定日 20年4月1日 申込 申込書(自筆・写真貼付)を区へ郵送または持参 ※くわしくは申込書を参照 申込書は保育課で配布 ※応募書類は返却不可 期限 20年1月15日(必着) 申・問先 人事係 38800 5831

貸付金等徴収嘱託員(非常勤職員)
対象 自転車に乗れる方 勤務内容 福祉貸付金や滞納保育料等の訪問徴収 勤務条件 月120時間(月20日) 雇用期間 20年4月1日~21年3月31日(更新あり) 報酬 基本給15万円(交通費含む)と能率給 募集人数 若干名 選考 1次: 履歴書および作文 2次: 面接(1次通過者のみ) 申込 履歴書と作文「区政と私」(800字程度)を区へ郵送または持参 ※応募書類は返却不可 期限 20年1月31日(必着) 申・問先 債権係 38800 5731

区内全域での歩行喫煙・ごみのポイ捨ては禁止です! 地域活動支援係 3880-5856

表3 区立保育園非常勤職員勤務内容等

Table with 5 columns: 職種 (Job Type), 必要資格 (Requirements), 勤務内容 (Duties), 勤務時間 (Hours), 報酬月額(予定) (Salary), 募集人数(予定) (Recruitment). Lists roles like 保育士, 用務員, 栄養士.

※いずれも、賞与なし、有給休暇あり、交通費別途支給

区民事務所職員(非常勤職員)
対象 区内またはその近郊に住所を有する25~60歳の方 勤務内容 各種申請受け付けおよび

みなでつくる健康あだち21
喫煙率を下げ、妊婦や子どもをたばこの害から守ろう
たばこの煙は様々な有害物質を含んでおり、それらを摂取すると、がん・心筋梗塞・脳血管疾患や歯周病などの健康被害を引き起こします。さらに、その健康被害は、喫煙者本人だけでなく、家族や周りの非喫煙者にもおよびます。
例えば、たばこの煙に含まれる主な有害物質の1つである一酸化炭素は、血液中の酸素を不足させるため、妊娠中に喫煙すると、胎児が栄養不足や酸素不足を招き、低体重という発育の問題を引き起こします。また、家庭内での喫煙は、乳幼児突然死症候群の危険因子の一つと考えられているほか、子どもの発育と健康にも影響を与えます。保健総合センターでは、たば

職員の給与・定員管理などを公表します

給与の公表に関するお問い合わせは、給与係へ ☎3880-5253

区民の皆さんに、職員の給与などの実態をお知らせします(表1~7)。

給与の決め方
職員の給与は、地方公務員法により、一般家庭の生計費、国や他の地方公共団体職員ならびに民間企業の従業員の給与、その他の事情を考慮して定められることになっています。
この趣旨に基づき、23区で共同設置する特別区人事委員会が、毎年23区内の民間企業従業員の給与実態を調査しています。その結果と職員給与を比較し、さらに一般家庭の生計費や国、他の地方公共

団体の給与なども考慮して、各区に勧告を行っています。
職員の給与は、この勧告に基づき、区議会の審議を経て、「職員の給与に関する条例」で定めています。
職員の勤務条件など
職員の勤務時間は、原則として週40時間で、土・日曜日が休みです(週休2日制)。保育園や図書館など、土・日曜日に開庁している職場は、交代で別の日に休んでいます。
1年度に20日の有給休暇のほか、慶弔休暇、妊娠・出産休暇、育児休業を設けると共に、研修や厚生計画制度などがあります。

全国の自治体の給与情報などが総務省のホームページでご覧になれます
地方公共団体給与情報等公表システム
http://www.soumu.go.jp/c-gyousei/j-k_system/index.html

表1 人件費の状況 (18年度普通会計決算)

住民基本台帳人口(19年3月31日現在)	歳出額(A)	実質収支	人件費(B)	人件費率(B/A)	17年度の人件費率
人 627,067	千円 219,871,695	千円 7,715,274	千円 41,000,120	% 18.7	% 18.8

※人件費は、一般職員に支給する給与と、区長や議員などの特別職に支給する給料・報酬・手当のほか、共済費(社会保険料の事業主負担分)などの合計
※普通会計は、地方公共団体相互間の比較をするため、全国同一基準で集計した統計上の会計

表2 職員給与費の状況 (18年度普通会計決算)

職員数(A)	給料	職員手当	給与費	計(B)	1人当たり給与費(B/A)
人 3,866	千円 16,147,708	千円 4,100,612	千円 7,117,708	千円 27,366,028	千円 7,079

※職員数は、19年3月31日現在の人数(特別職を除く)
※職員手当は、扶養手当、地域手当、通勤手当、住居手当など(退職手当は含まず)

給与の概要

1. 毎月決まって支給するもの

給料
給料表に定める額(行政職、技能労務職など職務の内容によって給料表は異なる)

地域手当
国の全国共通俸給水準に準じた給料と地域の民間賃金とを均衡にするため支給する手当

支給実績(18年度決算)	2,037,409千円(支給対象職員数3,866人)
1人当たり支給年額(18年度決算)	627,007円
支給率(支給率)	(給料+扶養手当+管理職手当)の13%
国の制度(支給率)	地域区分により0~18%(経過措置0~14%)

その他の手当 (18年度決算)

手当名	内容および支給単価	支給実績	支給職員1人当たり平均支給年額
扶養手当	・配偶者 ・配偶者を除く扶養親族のうち2人まで ・その他の扶養親族 ・16歳~22歳の子がいる場合の加算	324,846千円	185,946円
住居手当(職員寮入居者には支給せず)	・扶養親族を有する世帯主 ・扶養親族を有しない世帯主	234,960千円	100,154円
通勤手当	・交通機関利用者(電車、バスなど)…運賃相当額(原則6カ月定期券額) ※1カ月当たりの支給限度額は55,000円 ・交通用具利用者(自転車など)…使用距離に応じて支給	411,696千円	125,632円
管理職手当	職に応じて	165,788千円	1,228,066円
初任給調整手当	医師の勤務期間区分に応じて	11,498千円	1,642,629円
単身赴任手当	月額20,000円(交通距離の区分により加算額3,000~7,000円)	276千円	276,000円

2. 勤務した実績に応じて支給するもの

特殊勤務手当
著しく危険、困難、その他特殊な勤務に従事したときに支給する手当

支給実績(18年度決算)	74,231千円
支給対象職員1人当たり平均支給年額(18年度決算)	108,685円
職員全体に占める手当支給職員の割合(18年度)	17.6%
手当の種類(19年度手当数)	7種類

手当の名称	主な支給対象職員	主な支給対象業務	支給単価
特殊現場業務手当	建築・土木	足場の高さが10m以上	日額390~550円
精神保健福祉相談業務手当	保健師	精神保健訪問相談	日額240円
防疫等業務手当	検査技術・保健師	I類感染症・結核	日額230~390円
福祉事務所業務手当	事務・福祉・介護指導	訪問指導・面接	日額310~620円
取締・折衝等業務手当	建築・保健衛生監視	違反建築・公害審査	日額310~350円
心身障害者施設等業務手当	福祉・心理・理学療法	指導介護・生活実習	日額310~390円
清掃業務手当	作業・自動車運転	廃棄物処理	日額700円

※19年度に廃止した主な手当…清掃業務手当のうち、廃棄物収集・運搬作業および年末年始勤務にかかる手当支給の廃止

時間外勤務手当 支給実績(18年度決算) 637,091千円
職員1人当たり平均支給年額 176,896円

その他手当 (18年度決算)

手当名	内容および支給単価	支給実績	支給職員1人当たり平均支給年額
休日給・夜勤手当	休日・夜間(午後10時~翌日午前5時)の勤務に対し支給	131,513千円	188,415円
宿日直手当	宿直・日直の勤務時間数に応じ、1回4,500~11,000円	4,313千円	33,434円

表6 一般行政職の級別職員数の状況 (19年4月1日現在)

区分	標準的な職務内容	職員数	構成比		
			1年前	5年前	
9級	特に重要な業務を所掌する部長	7人	0.3%	0.1%	0.0%
8級	部長	34人	1.6%	1.8%	1.2%
7級	統括課長	19人	0.9%	0.8%	1.1%
6級	課長	67人	3.2%	3.4%	3.0%
5級	統括係長	226人	10.9%	10.7%	10.4%
4級	係長・担当係長・主査	776人	37.3%	37.2%	34.8%
3級	主任主事	491人	23.6%	24.0%	25.6%
2級	高度の知識または経験を必要とする業務を行う主事	382人	18.4%	19.4%	19.3%
1級	上記各職務の級に属さない主事	78人	3.8%	2.6%	4.6%

※標準的な職務内容は、それぞれの級に該当する代表的な職務
※職員数は、区の給与条例に基づく給料表の級区分による

表7 特別職の報酬等の状況 (19年4月1日現在)

区分	給料月額等
給料	区長 1,163,000円
	副区長 932,000円
	収入役 803,000円
	議長 949,000円
報酬	副議長 813,000円
	副議員 619,000円
	議員
期末手当	区長
	副区長
	収入役
	議長
退職手当	区長 <算定方式> 1,163千円×在職年数×500/100 <1期の手当額> 23,260千円
	副区長 932千円×在職年数×350/100 13,048千円
	収入役 803千円×在職年数×300/100 9,636千円
	議員

※上記のほか、区長・副区長・収入役には地域手当(給料月額の13%)を支給
※1期の退職手当額は、4月1日現在の給料月額および支給率に基づき、1期(4年)勤めた場合における退職手当の見込額
※収入役は、地方自治法の改正により19年7月13日をもって廃止

※諸手当の内容は、いずれも19年特別区人事委員会勧告前の金額(19年4月1日現在)

3. 臨時に支給されるもの

期末手当・勤労手当 賞与に相当する手当(一般職の例)

足立区	東京都	国
1人当たり平均支給額(18年度) 1,841千円	未公表	未公表
<19年度支給割合> 期末手当 3.00月分(1.60月分) 勤労手当 1.45月分(0.75月分)	<19年度支給割合> 期末手当 3.50月分(1.80月分) 勤労手当 0.95月分(0.55月分)	<19年度支給割合> 期末手当 3.00月分(1.60月分) 勤労手当 1.45月分(0.75月分)
<加算措置の状況> 職制上の段階、職務の級などによる加算措置 職務段階別加算 5~20% 管理職加算 15~20%	<加算措置の状況> 職制上の段階、職務の級などによる加算措置 職務段階別加算 5~20% 管理職加算 15~20%	<加算措置の状況> 職制上の段階、職務の級などによる加算措置 役職加算 5~20% 管理職加算 10~25%

※()内は、再任用職員にかかる支給割合

退職手当 職員が退職した場合に支給

足立区	国
<支給率> 自己都合 24.25月分 勤続20年 35.00月分 勤続25年 45.50月分 勤続35年 49.75月分 最高限度額 50.00月分	<支給率> 自己都合 23.50月分 勤続20年 33.50月分 勤続25年 41.34月分 勤続35年 47.50月分 最高限度額 59.28月分
<その他の加算措置> 定年前早期退職特例措置(2~20%加算) 在職中の職級などに応じた調整額 退職時特別昇給(公務上の死亡8号給等)	<その他の加算措置> 定年前早期退職特例措置(2~20%加算) 在職中の職級などに応じた調整額
<1人当たり平均支給額> 自己都合 4,940千円 定年・勤続 25,452千円	<1人当たり平均支給額> 未公表

※1人当たり平均支給額は、18年度に退職した職員に支給した平均額

その他 (18年度決算)

手当名	内容および支給単価	支給実績	支給職員1人当たり平均支給年額
児童手当	第一子・第二子…5,000円(3歳未満の子は10,000円) 第三子以降…10,000円	50,985千円	103,209円

職員の定員適正化計画の数値目標と進捗状況

~16年度から21年度までの6年間で727人の削減をめざします~

定員適正化に関するお問い合わせは、政策課へ ☎3880-5811

定員適正化の目標
区は、第3次までの定員適正化計画により、1,377人の職員定数を削減しました(表8)。さらに、15年8月に策定した定員適正化指針の中では、15年度総職員定数の10%(428人)を削減目標に掲げました。
しかし、人口減少が予測される中で、適切な区民サービスを継続して提供するためには、さらなる定員の適正化が必要なことから17年9月に指針を改定し、削減目標を16年度から21年度までの6年間で、15年度総職員定数の17%(727人)と改めました。
こうした中、19年度は117人を削減し、職員定数は3,755人となりました(表9)。こうした取り組みの結果、対人口比率での職員数は、23区で最も少ない数値となっています(図1)。なお、年齢別職員構成の変化は図2のとおりです。
今後も、民間委託の活用や、区民との協働などを積極的に進め、区民サービスの向上を図りながら、定員の適正化に努めていきます。

表8 定員適正化計画の削減目標および削減実績

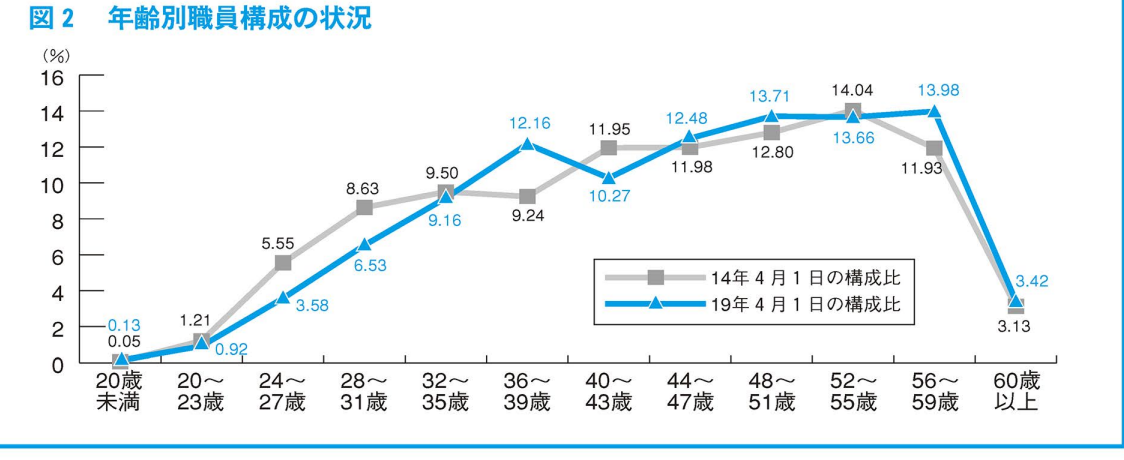
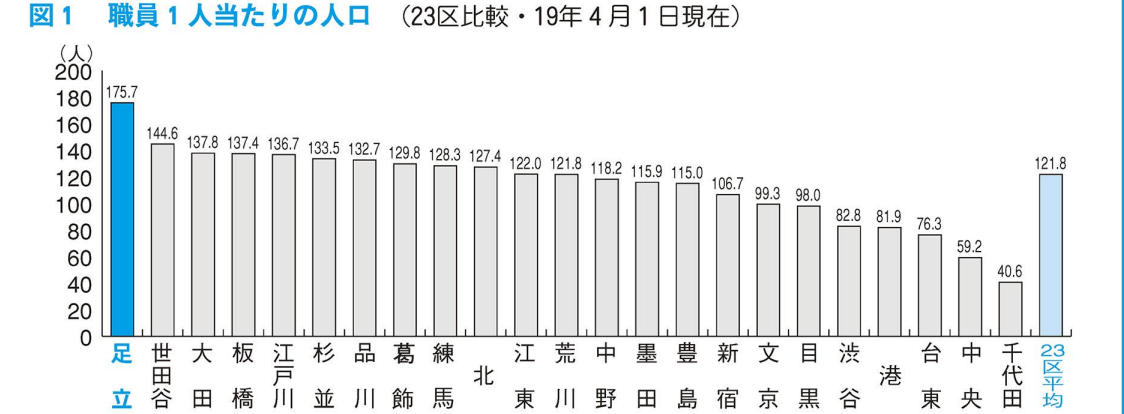
定員適正化計画	削減目標	削減実績
第1次(3~8年度)	521人(10%)	490人
第2次(9~12年度)	307人(6.5%)	333人 (清掃移管による増を除く)
第3次(13~15年度)	442人(9%)	554人
第1~3次小計	1,270人	1,377人
定員適正化指針(改定後・16~21年度)	727人(17%)	527人(16~19年度分)

※()内の%は、計画・指針策定の前年度の職員定数に対する割合

表9 定員適正化の年次別進捗状況(実績)の概要 (各年4月1日現在)

区分	15年度計画前年度	16年度1年目	17年度2年目	18年度3年目	19年度4年目	主な増減理由など
一般行政部門(下記以外)	減員	291人	1,814人	242人	198人	▶減員理由…業務委託、技能系職員退職不補充ほか ▶増員理由…事務強化ほか
	増員	193人	1,753人	171人	119人	
特別行政部門(教育)	減員	93人	245人	71人	63人	▶減員理由…執行体制再編ほか ▶増員理由…制度改正への対応ほか
	増員	24人	172人	25人	17人	
公営企業等(会計部門(国保/老人医療/介護保険))	減員	1人	37人	1人	3人	▶減員理由…執行体制再編ほか ▶増員理由…制度改正への対応ほか
	増員	3人	38人	6人	11人	
計	減員	2人	1人	5人	8人	4年で527人を削減(削減達成率72.5%)
	増員	113人	115人	116人	129人	
職員数	4,282人	4,117人	3,984人	3,872人	3,755人	
	[4,138人]	[4,015人]	[3,915人]	[3,804人]	[3,691人]	

※数値は条例定数と公社等への派遣定数の合計
※[]内の数値は条例定数



税・国保・年金

国民健康保険料の2割軽減制度

18年中の総所得が一定基準以下の世帯の方は、申請により保険料の均等割額の2割が減額される制度があります。基準に当てはまると思われる方へ国民健康保険料2割軽減申請書を送付していただきますので、必要事項を記入し、提出してください。
申請書を提出した月または翌月に2割軽減した決定(変更)通知書を送ります。問先へこ
くほ年金課資格課係
☎(38880)5240

土地・建物・道路

都市計画の告示(生産緑地地区の変更)

区域入谷四丁目、扇二丁目、江北五丁目、血沼二丁目および

審議会等の公開(20年1月分)
傍聴方法など、くわしくはお問い合わせください。

審議会等	日程	時間	場所	問先
建築審査会	8(火)	午後3時30分～5時	区役所	建築防災係 ☎3880-5952
地域保健福祉推進協議会子育て支援専門部会	9(水)	午後2時～4時	区役所	次世代育成担当 ☎3880-5266
男女共同参画推進委員会	22(火)	午後6時30分～8時30分	エル・ソフィア	男女共同参画推進課行動計画担当 ☎3880-5222
都市計画審議会	29(火)	午後2時～4時	区役所	都市計画係 ☎3880-5280

催し物

六町二丁目各地内 告示日12月5日 問先1都市計画係 ☎(38880)5280

民俗文化財見学会「じんがんなわ祭に参加しよう」

日時20年1月7日(月)、午前9時30分～11時 場所大乗院(西保木間2-14-5) 内容ワラを使ったへびの体づくり体験と祭りの説明やお粥の試食 申込当日直接会場へ ※先着100人に解説資料を配布 問先郷土博物館 ☎(3620)9393

新収蔵資料展

日時20年1月8日～2月24日(月曜日休館、ただし祝日の場合はその翌日)、午前9時～午後5時(入館時間は午後4時30分まで) 内容この1年間に博物館に収集・寄贈された様々な資料の展示 費用▽高校生

パブリックコメント(20年1月分)
区民の方から意見を募集します。くわしくはお問い合わせください。

件名	日程	問先
第二次足立区環境基本計画	12/10～1/9	計画課調整担当 ☎3880-5027
防災まちづくり基本計画	12/14～1/15	都市計画係 ☎3880-5280
耐震改修促進計画	12/25～1/23	耐震相談係 ☎3880-5317
あだち幼児教育振興アクションプログラム	12/25～1/25	幼児教育担当 ☎3880-5982
20年度足立区食品衛生監視指導計画	1/25～2/25	食品保健係 ☎3880-5363

先着順の場合は、12月26日受付開始
上記マークがある申し込みは、6面右上の記入例参照

郷土博物館新春の催し

◆初釜(小林仙利社中) 時間午前10時30分～午後3時 定員100人(当日先着順)
◆郷土芸能鑑賞会(葛西ばやし 佐野保存会、五反野祭囃子保存会、柳原箕輪囃子連) 時間午前11時～正午
◆初詣(足立区区連盟) 時間午前11時30分～午後1時 場所郷土博物館 問先郷土博物館 ☎(3620)9393

和楽器の調べ「アト リウムコンサート」

日時20年1月11日(日)、午後0時25分～1時 場所区役所1階区民ロビー 内容三弦、尺八などの和楽器演奏「さらし風手事」/「ことうた」/日本の歌/「春の海」ほか 出演足立区三曲協会 申込当日直接会場へ 問先文化支援係 ☎(38880)59886

キラリン☆スペシャル ハートフルコンサート

日時20年1月27日(日)、午後1時～3時 場所区役所庁舎ホール 内容障害のある子どもたちも、交流しながら音楽やパフォーマンスを出演者と一緒楽しめるコンサート 出演

文化祭合同秀作展

日時20年1月22日(火)～28日

楽しさいっぱい ギャラクシティ

◆20年1月のゆめ広場
日時等表3 対象=中学生以下(小学3年生以下は保護者同伴) 申込=当日直接会場へ
◆20年2月のこどもと遊ぶボランティア入門セミナー
日時等表4 対象=中学生以上(午後6時以降、中学生は送迎が必要) 申込=電話・ファクス・Eメールで、氏名、電話番号、希望コース名、希望日時を連絡
— いずれも —
申・問先=青少年事業係 ☎5242-8169 FAX5242-8165
✉seishounen@city.adachi.tokyo.jp

表3 20年1月のゆめ広場日時等

日時	内容	場所
12、午後2時～4時	レスキューロボット競技大会	ギャラクシティ・青少年センター
19、午後2時～4時	新春! 室内スポーツ大会	同上
26、午前10時～正午	連だこ作り	上沼田小学校

※いずれも土曜日。入退場自由

表4 20年2月のこどもと遊ぶボランティア入門セミナー日時等

コース	日時	内容など	定員
こどもの居場所づくりワークショップ(場所=上沼田小学校)	①2(出) ②23(出) 午前9時30分～正午	研修後、子どもたちと遊ぶ ①「おり紙のひな人形作り」 ②「車を作って遊ぼう」	各回10人(先着順)
こどもたちと工作しよう～科学編～	①3(日) ②17(日) 午前10時～午後4時30分	研修後、子どもたちと工作 ①「ガリレオ望遠鏡」 ②「まわり灯ろう・ミニパークラフト」	各回10人(先着順)
こどもの居場所づくりワークショップ	9(出) 午前10時～午後4時30分	研修後、子どもたちと遊ぶ「電子ブロック」	各回10人(先着順)
こどもたちとプラネタリウムで星空を体験しよう	10(日) 午前9時30分～11時	研修後、子どもたちとプラネタリウムで2月の星空を体験	各回10人(先着順)
こどもたちと望遠鏡	23(出) 午後5時～8時	研修後、子どもたちと望遠鏡で冬の星を見る	各回10人(先着順)

※1日単位での参加も可。「場所」の記載のないものはギャラクシティ内

◆星空観望会「火星とオリオン座を見よう」
日時=20年1月26日(出)、午後6時30分～8時 対象=小学生以上(夜間事業のため、中学生以下は保護者同伴) 定員=50人(先着順) ※雨天・曇天時はプラネタリウムでの「星のお話」のみ 費用=▷大人…250円 ▷小・中学生…150円 ※いずれも、傷害保険料50円含む 申込=電話または窓口 場・申・問先=ギャラクシティ・こども科学館 ☎5242-8161

日光林間学園1泊2日バスツアー「かたくりの花祭り」と足利さくら散歩

日程20年3月28日(金)～29日(土) 対象区内在住・在勤の方と同伴者 定員26人(先着順) ※最少催行24人 費用▽大人1万3千800円▽3歳～中学生1万1千800円 ※いずれも、宿泊費、食事3回分込み 申込電話 期限20年3月6日(日) ※内容など、くわしくは日光林間学園のホームページを参照 申・問先東急コミュニティー(日光林間学園指定管理者) 土・日・祝日・年末年始を除く、午前9時20分～午後6時 ☎(5717)1514
☎http://adachirinkan.hp.infoseek.co.jp
問先区・校外施設係 ☎(38880)5970

友好都市交流ツアー「魚沼雪物語」

日程20年2月9日(出)～11日(例) (2泊3日) 場所新潟県魚沼市 内容雪と灯アート体験、国際雪合戦出場、そば打ち体験ほか 定員40人(抽選) ※ツアー企画はNPO法人魚沼交流ネットワーク、後援は足立区、旅行主催は旅行社となり

子どもと関わる方のためのワークショップ

日時20年1月24日(日)、午後7時～9時 内容子どもと遊ぶためのワークショップ、情報交換会

ひろば

☆おはよう元気塾(生涯学習セミナー)&子育て相談室 日時等▽おはよう元気塾:20年1月12日(出)、午前9時～10時、「よりよい生き方を学ぶ」▽子育て相談室:20年1月13日(日)、午前10時～11時30分、「面談形式で子育ての悩みを解決し、子育てに関連する相談に対応」▽区役所1階区民ロビー生活倫理相談士/無料/電話予約/足立区後援/家庭倫理の会足立区・櫻井春子 ☎(38860)0551

障害者や高齢者の方が 地域で安心して生活するために

成年後見制度をご存知ですか？

知的障害や精神障害、認知症などの理由で、判断能力が不十分な方は、財産管理や介護サービス利用、施設入所の契約、遺産分割などの法律行為を自分で行うことが困難なために、不利益な契約を結ばれたり、高額な商品を買わされるなどの悪徳商法の被害にあつたりする恐れがあります。成年後見制度は、このような障害者や高齢者の判断能力を補い、本人が損害を受けることがないように、権利を守るための身近な制度です。

この事業に関する相談・お問い合わせは、足立区社会福祉協議会「権利擁護センターあだち」まで
 ☎(5813) 3551 ☎(5813) 3550
 ※高齢者はお近くの地域包括支援センター(わたしの便利帳89ページ参照)、障害者は管轄の福祉事務所・保健総合センター(わたしの便利帳13・14ページ参照)でも身近なご相談を受け付けています。

成年後見制度とは

成年後見制度とは、障害などの理由で判断能力が不十分な方の財産や生活を、法律で保護し、支援する制度です。

将来のために、あらかじめ支援者(任意後見人)を決めておく任意後見制度と、判断能力が衰えたあとに支援者(後見人)を立てる法定後見制度があります。

成年後見制度の種類

任意後見制度

判断能力が確かなうちに、将来、判断能力が低下した場合に備えて、どのような援助をお願いするか、だれに任意後見人になってもらうかについて、あらかじめ自分の意思で決めておくもので、公証人が作成する公正証書で契約をする必要があります。

判断能力が十分でなくなったときに、家庭裁判所に任意後見

の開始の申し立てをすると、任意後見監督人が選ばれ、任意後見が始まります。

法定後見制度

すでに本人の判断能力が不十分な場合に、家庭裁判所によって援助をする後見人の適任者を決定するものです。

後見(判断能力が欠けている場合)・保佐(判断能力が著しく不十分な場合)・補助(判断能力が不十分な場合)の3つに分かれており、本人の判断能力の程度に応じて選べるようになっていきます。

法定後見制度を利用するためには家庭裁判所への申し立てが必要ですが(図1)。

法定後見制度による 具体的な支援の内容

▽後見人が、年金や預金の出し入れなどが困難な方に代わって、必要な金銭管理や財産管理を行います

▽後見人が、必要な福祉サービス

スの選択や施設入所の検討など、本人の意向を尊重しながら支援します

▽契約によりサービスの利用や物品購入をする場合に、後見人が契約を代わりに行います

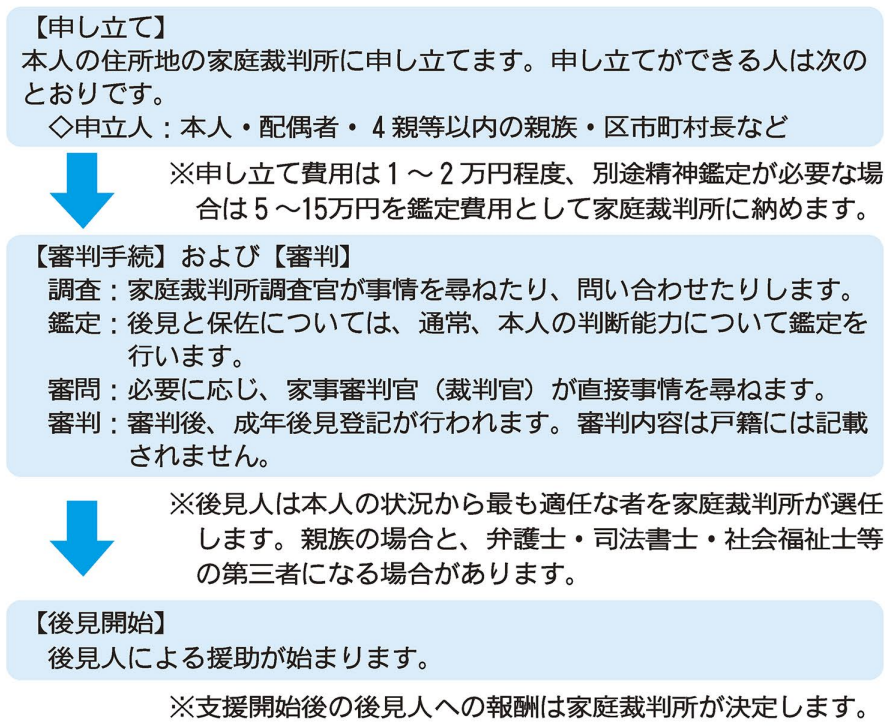
▽一人で行った契約が本人に不利なものであれば、後で契約の取り消しが可能となる取り決めも選択できます

「権利擁護センターあだち」が支援します

権利擁護センターあだちでは、成年後見制度についての説明や相談、申し立ての手続きのお手伝いなど、区から委託を受けて利用支援を行っています。

家庭裁判所への申し立て手続き(図1)は、書類をそろえるのが面倒だとか、手続き方法がわからないなどの理由から敬遠されることが多いようですが、権利擁護センターあだちの相談は無料ですので、まずは気軽にお問い合わせください。

図1 法定後見制度の申し立て手続き



…こんなときに成年後見制度が利用できます…

認知症が発症しても、自分の意思で悔いのない人生を送りたい

身内の者が親の財産管理を行っているが、預貯金を勝手に引き出すので困っている

認知症の親の入院費用を工面するために、不動産を売却したい

両親が死亡した後、知的障害を持つ子どもの将来が不安

今は元気なので何でも決められるが、将来認知症になったときのことが心配だ

認知症が進み、訪問販売被害に繰り返しあってしまう

判断能力が不十分な方々 ← 支援 保護 → 成年後見制度

この下は広告スペースです。内容については各広告主にお問い合わせください。広告掲載のお問い合わせは、広報課へ ☎3880-5815

未来のわたしに。
今のわたしに、

国民年金にゆとりをプラス。自分で入る公的個人年金

国民年金基金

国民年金の保険料を納めている20歳以上60歳未満の方が、加入できる公的年金制度です。

お問い合わせ資料の請求は 東京都国民年金基金 ☎0120-65-4192
〒160-0021 新宿区歌舞伎町2-44-1 ☎03-5285-8800

草笛光子主演舞台
前売好評発売中!

1月18日(金)～30日(水)

肝っ玉おっ母と
その子どもたち

●料金●
S席:8000円 A席:5500円
千住席:1010円
足立区民割引(在勤・在住)あり!
(S席のみ)
8000円→6000円
になります。

●会場●
シアター1010 (北千住駅西口マルイ11階)

●出演●
草笛光子 久世星佳 田中壮太郎 鍛冶直人
鬼頭典子 大森博史 坂部文昭 高橋長英

チケットのお求めは
03-5244-1011

結婚相談
地域一番店を目指して

●ご両親のお問合せが急増中です●
日本仲人連盟 成婚ランキング 平成18年度上位へ躍進

地元で安心「結婚相談」出前いたします

迷っておられる方は資料をご覧になってご家族と一緒に説明をお聞き下さい。
●資料をお送りします(無料)。ご希望の日時にお伺いして、ご説明も致します(一都三県は無料)。
●ご自宅でお相手探しが出来ます。
●明朗安心料金システムです。

代表取締役/ 澤井利雄(読売新聞社社友) お気軽にご相談ください
カウンセラー/ 澤井良枝

Eメール sawai@1-p-1.com URL http://www.1-p-1.com

(株)ワンプラスワン ☎0120-79-4150
足立区平野3-26-14