



2008年
(平成20年)
4/10
第1533号

あだち広報は毎月2回、10日・25日発行
(1月は5日・25日発行)
あだち広報は全戸配布です。配布もれは
シルバー人材センター(☎3855-3322)へ

あだち 広報

●発行/足立区 ●編集/広報課
〒120-8510 足立区中央本町1-17-1

☎3880-5111(代)

区長へのファクス ☎3880-5678

足立区ホームページアドレス
http://www.city.adachi.tokyo.jp/

足立区ホームページ携帯向け
サイトへの二次元コードです



区の手続き等の案内は、お問い合わせコールあだちへ ☎3880-0039 ☎3880-0041

今号の 主な内容	2 5 5 面	就学援助・就学奨励制度、1歳児の水痘 予防接種費用助成、環境基本計画…2面 /綾瀬地区が美化推進地域に…4面	6 7 面	ピロリ検診が始まります/がん 検診を受けましょう/提案型事 業の募集/区の組織再編	8 5 11 面	催し物/休日開庁で取り扱う業務を 拡大します…10面/シリーズ現場「生 物園」※特別無料招待券付き…11面	12 面	暮らしやすいと感じる人が8 割以上 ~第36回世論調査結 果~
-------------	------------------	--	-------------	---	-------------------	---	---------	---------------------------------------

日暮里・舎人ライナーが開業



(右) 開業日の様子。見沼代親水公園駅で始発を待つ人たち
(中) 舎人公園付近では車窓に緑が広がる
(左) 開業日の様子。多くの人が乗車した

3月30日に開業した日暮里・舎人ライナー。開業日の様子を中心に、その現場を追いました。

問い合わせ先=▷日暮里・舎人ライナー全般・開業イベント…計画調整課交通計画担当 ☎3880-5718
▷この記事に関して…広報係 ☎3880-5815

待ち焦がれたこの日

3月30日、日暮里・舎人ライナーの開業日。午前5時前、まだ暗い中、舎人公園駅・見沼代親水公園駅のシャッター前には、それぞれ約60人が並んでいた。早い人で、前日の午後10時から並んでいたという。「長い間待っていたから、どうしても一番列車に乗りたい」「一番の切符が欲しい」と、この日を待ち望んでいた。そして午前5時20分、シャッターが開いた。

一番列車では、前方が大きく見渡せる先頭の人気がやはり高い。その後も多くの人が乗り込み、満員の一番列車は滑らかに走り出した。

一番列車以降も、たくさんの方が訪れた。真新しい駅舎を見渡す人、車両をじっくり眺める人、記念写真を撮る人たち。どの顔にも、笑顔が浮かんでいる。列車が走り出すと、人々の口からは「うわあ、いいねえ」「速いね」「気持ちいい」など、感嘆の声が次々と上がっていた。

しかし、ここまで来るには幾多の紆余曲折があった。

二転三転…四転

「とにかくここまで来られて良かった」。笑顔で話すのは、区の土木部計画調整課日暮里・舎人線推進担当者。日暮里・舎人ライナーに長らく携わり、共に歩んできた。当初は地下鉄として国などに要請していたが、昭和60年7月、新交通システムとして運輸政策審議会の答申があった。その後、関連機関との調

開業記念イベント

4月12日(土)・13日(日)

日暮里・舎人ライナーの開業を記念して、舎人公園を会場にイベントを開催します。物産展、スタンプラリー、環境イベントや、テニスや野球、サッカーといったスポーツイベントなどに加え、12日(土)、午後7時からは3,000発の花火も打ち上げます。

◆オリンピックメダリスト来たる
オリンピックで活躍した山本博氏、武田美保氏、鈴木大地氏によるトークショーを開催します。日時=4月13日(日)、正午~午後1時 場所=舎人公園特設テント 申し込み方法=当日直接会場へ ※イベントについて、くわしくは、あだち広報「日暮里・舎人ライナー特集号(3月20日発行)」をご覧ください。



◆おわびと訂正
あだち広報「日暮里・舎人ライナー特集号(3月20日発行)」4面にある「模擬店、物産展」に、北足立市場は都合により出展しません。また、「大江戸舞祭」の「千寿天下キッズ」の小学校は正しくは千寿小学校です。おわびして訂正します。

風になれるライナー

「職員の中にも地元出身者が多く、日暮里・舎人ライナーに皆、強い思い入れがあります」と語るのは都・交通局日暮里・舎人営業所の新山所長。「セールのポイント



▲新山所長「ぜひ乗ってください」

は、まず時間です。実際に乗るとわかりますが、本当にあっという間に日暮里駅まで着

これからも夢を乗せて

開業日には約7万3千人以上が乗車したという。地域が発展する起爆剤になってほしいと地元の期待も膨らむ。これからも多くの夢を乗せて、日暮里・舎人ライナーは走っていく。

監査委員(敬称略)
(20年3月27日就任)



鈴木良朗

教育委員(敬称略)
(20年3月27日就任)



小松郁夫



小池修司

新たに行政委員が決まりました
20年第一回区議会定例会で、教育委員および監査委員の選任について、同意されました。各委員は、次のとおりです。

4月からあだち広報が変わりました

よりたくさんの情報をお届けするため、8ページを12ページにし、4つの新コーナーを作りました。さらに、読みやすくするため、文字を大きくしました。くわしくは10面をご覧ください。

1歳児の水痘予防接種費用を助成します

対象＝接種時から申請時まで引き続き区に住民登録のある1歳以上2歳未満の子ども 助成内容＝水痘予防接種に要した費用(5,000円を限度。要した額が5,000円未満の場合、端数処理あり)を区内共通商品券(額面500円)で助成
申請期間＝接種日から1年間 申込＝次のすべてを窓口へ持参…医療機関が発行した領収書などの写し/領収書など同日の接種記録の記載がある母子健康手帳/印鑑 申・問先＝表1

表1 水痘予防接種費用助成窓口一覧

申・問先	電話番号
健康推進課健康推進係	3880-5892
中央本町保健総合センター	3880-5351
竹の塚保健総合センター	3855-5082
江北保健総合センター	3896-4004
千住保健総合センター	3888-4277
東和保健総合センター	3606-4171

就学援助・就学奨励制度

経済的な理由により、給食費や学用品費などの支払いが困難な家庭に対し、所得審査をした上で、その費用の一部を援助する制度です。申請書を提出した月から援助対象となりますが、税の申告をしていない方は審査ができません。手続きが遅れると、援助費が減額されるほか、給食費や修学旅行費などは、全額自己負担になります。

公認私立幼稚園などに通う園児の保護者に補助金を支給

対象＝次のすべてに当てはまる方

就学奨励制度

特別支援学級(心身障害学級など)の児童・生徒を対象に、保護者の負担能力に応じ、経済的負担を軽減する制度です。

子育て・教育

【郵送申し込み記入例】

切手 〒120-8510

足立区役所 ○○係

(○○は申し込み係名など)

上記マークがある申し込みは、右の例を参照

区のホームページアドレスは <http://www.city.adachi.tokyo.jp/>

凡例

申込…申し込み方法
期限…申し込み期限
場・申・問先…場所・申し込み先
問い合わせ先
HP…ホームページアドレス
Eメール…Eメールアドレス
※費用の記載がないものは無料

健康・衛生

ダイエット教室「ヘルシー食生活レッスン」(2日制)

日時＝5月1日(木)・8日(木)、午前10時～11時45分 対象＝20～60歳代の方で、体重・体脂肪が気になる方 内容＝健康的にやせる食生活のポイント/余分な体脂肪を減らす体操 定員＝25人(4月11日から先着順) 申込＝電話 申・問先＝千住保健総合センター 保健栄養担当

☎(38888) 4277

る方：保護者・園児が区内の住民登録地(外国人登録地)に居住し、保育料・入園料を納めている/同一生計者の20年度区市町村民税額が年度内に判明/園児の年齢が満3歳5歳児(平成14年4月2日)～17年4月1日生まれの子。また、平成17年4月2日以降生まれの園児は満3歳の誕生日から対象/保護者および園児が外国籍の場合、在留資格と1年以上の在留期間がある 補助金額＝20年度区市町村民税所得割課税額で算出した額 申込＝▽区内園に在籍：5月上旬に幼稚園で配布される申請書を記入して幼稚園に提出 ▽区外園に在籍：4月中に子育て支援課に問い合わせ ※4月から担当窓口が学務課から子育て支援課に替わりました。 問先＝子育て支援課児童給付係

☎(38880) 5884

「地球にやさしいひとのまち」をめざします

足立区環境基本計画を改定しました

私たちの地球は、温暖化を原因とする生活環境の破壊という大きな危機に直面しています。取り返しがつかなくなる前に、影響を最小限にとどめ、人類が生きていける環境を守らなければなりません。区は足立区環境基本計画(以下、「計画」)を改定し、「地球温暖化問題」を最重要課題として位置付けました。今号は、計画の主な内容を紹介します。

環境を守る基本方針

次の世代に美しい地球環境を引き継ぐため、私たち一人ひとりが環境のことを考え、行動すること、みんなで取り組むことが必要です。

区は、日本で一番地球にやさしいひとのまちをめざします。

5つの柱と目標

- ◆地球温暖化防止 目標「CO₂(二酸化炭素)排出を10%削減(1990年比) ↓2012年までに達成
- ◆資源循環型社会の構築 目標「ごみを8%減量(2006年比) ↓2012年までに達成
- ◆健康・安全安心な暮らしの確保 目標「大気中ダイオキシン類環境基準適合率100%を堅持」
- ◆人と自然の豊かなふれあいの創出 目標「川の魚の種類20種を維持(外来種を除く)

環境に配慮したまちづくり

目標「樹木被覆率を77%から9.4%へ増加(2004年比) ↓2016年までに達成

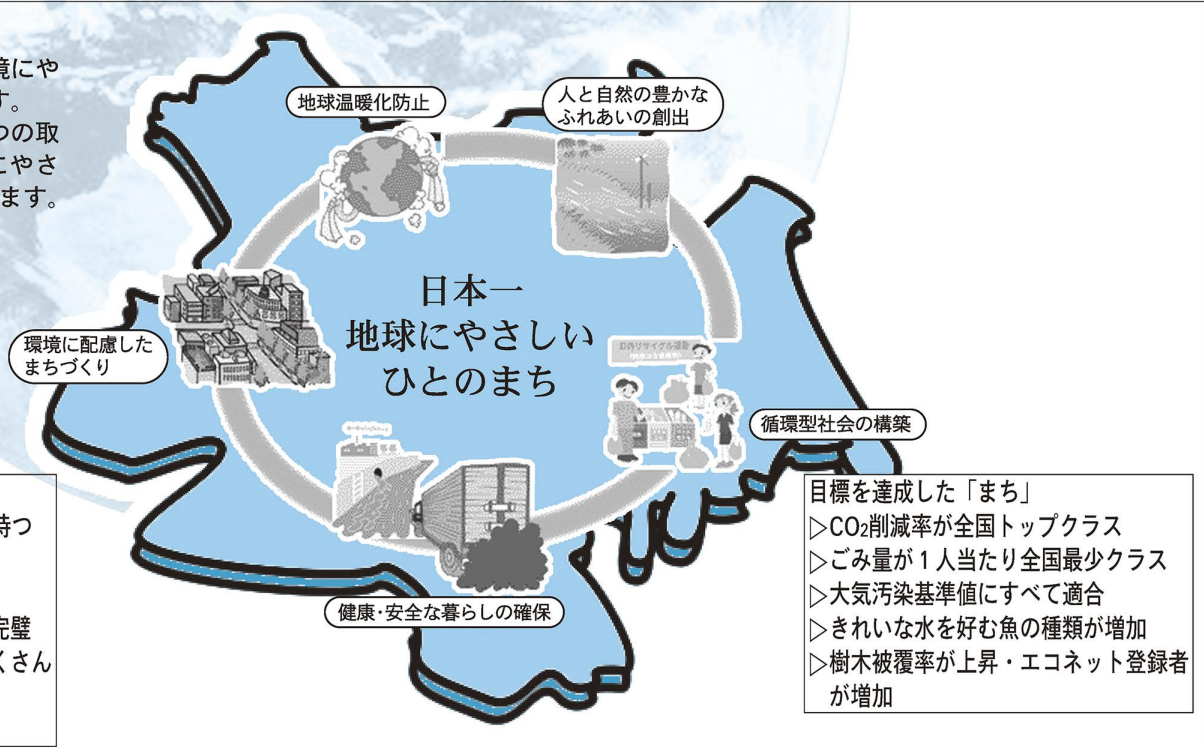
数値目標を設定するなど、具体的にわかりやすく進めます

健康・安全な暮らしの確保

計画を改定するにあたり、パブリックコメントを行い、皆さんの貴重なご意見をいただきました。ありがとうございました。改定した計画は、次のような特徴があり、具体的に分かりやすく進めていきます。

図1 目標を達成した姿

もともと足立区には、環境にやさしい人々が住んでいます。環境基本計画に基づく5つの取り組みを実践し、「地球にやさしいひとのまち」をめざします。



- 目標を達成した「ひと」
- ▷「もったいない」の心を持つ
 - ▷省エネで省マネーを実践
 - ▷環境学習(教育)に熱心
 - ▷ごみは減らすし、分別も完璧
 - ▷汚れた空気や川はもうたくさん
 - ▷緑、生き物が大好き
 - ▷環境重視の区政に賛成

- 目標を達成した「まち」
- ▷CO₂削減率が全国トップクラス
 - ▷ごみ量が1人当たり全国最少クラス
 - ▷大気汚染基準値にすべて適合
 - ▷きれいな水を好む魚の種類が増加
 - ▷樹木被覆率が上昇・エコネット登録者が増加

皆さんと共に取り組む温暖化対策

一人ひとりが自覚をもつ

て、たとえ小さなことでも、着実に地球環境に配慮した行動をとれるよう、区も皆さんと共に取り組んでいきます。

計画に関するお問い合わせは、温暖化対策課計画担当へ

☎(38880) 6049

計画は、区のホームページでもご覧になれます。

※地球写真提供 宇宙航空研究開発機構(JAXA)

女性のための健康づくり(2日制)

日時等表2 対象18~39歳の区内在住の女性 内容健康チェック(血圧測定、血液検査、尿検査、胸部レントゲン、歯肉の健康チェック、

表2 女性のための健康づくり日時等

場・申・問先(保健総合センター)	実施日・受付時間	結果日・受付時間
東和 ☎3606-4171	5/8(木)、午前9時~9時30分	5/29(木)、午前9時15分~9時30分
中央本町 ☎3880-5351	5/20(火)、午前9時30分~10時	6/10(火)、午前9時15分~9時30分
千住 ☎3888-4277	5/21(水)、午前9時30分~10時30分	6/3(火)、午前9時30分~10時

体組成測定ほか)健康教室(保健、栄養、歯科についての学習) 定員30人(4月11日から先着順) 申込電話 ☎(3880)5893

「親子デンタルクラス」がスタート

日時等表3 対象4~5歳児とその保護者 内容親子で楽しく「歯と口の健康」を学べる歯科体験教室:子どもの歯科健診・相談、歯型作

表3 親子デンタルクラス日時等

日 程	場・申・問先(保健総合センター)
4/22(火)	中央本町 ☎3880-5351
4/23(水)	江 北 ☎3896-4004
4/23(水)	東 和 ☎3606-4171
4/25(金)	千 住 ☎3888-4277
5/13(火)	竹の塚 ☎3855-5082

※いずれも受け付けは午後2時30分~3時30分。5月以降の日程については、毎月25日号の健康カレンダーを参照

「思春期・うつ病家族会」参加者募集

日時原則第3木曜日、午後1時~2時30分 内容ひきこもり、対人関係が苦手など、思春期・青年期の問題で悩んでいる方の家族のための学習や話し合い

人材募集

公金徴収嘱託員(非常勤職員)

対象区内在住で自転車に乗れる方 勤務内容主に戸別訪問による区・都民税、軽自動車税、国民健康保険料、介護保険料の集金 勤務条件月120時間勤務(休日、夜間も含む) 雇用期間7月1日~21年3月31日 ※更新の場合あり 報酬基本給(月額9万3千円)と能率給 ※18年度実績で1カ月平均手取り額は、約12万5千円 募集人員若千名 選考書類選考の上、面接日を通知 申込履歴書(自筆・写真貼付)および作文(800字程度・自筆で「税について」「国民健康保険について」「介護保険について」のいずれか一つを選択)を持参 ※申込書類は返却不可 期限4月25日(金) 申・問先納付相談係 ☎(3880)5243

専門医による乳児アレルギー予防教室

日時等表4 対象乳児のアレルギーが心配な方ほか 定員各30人(4月11日から

表4 乳児アレルギー予防教室日時等

日 時	場・申・問先(保健総合センター-地域保健係)
4/17(木)、午前9時30分~11時30分	東 和 ☎3606-4171
5/8(木)、午後1時30分~3時30分	中央本町 ☎3880-5352
5/16(金)、午前9時30分~11時30分	江 北 ☎3896-4004
6/5(木)、午前9時30分~11時30分	千 住 ☎3888-4277
6/27(金)、午後1時30分~3時30分	竹の塚 ☎3855-5082

区立保育園保育士・栄養士(非常勤職員) 対象保育士の資格を有する健康な方 勤務内容保育業務の補佐 勤務時間等週24時間勤務:14万2千円 週30時間勤務:17万8千円

区立保育園保育士・栄養士(非常勤職員)

対象区内在住で自乗車に乗れる方 勤務内容主に戸別訪問による区・都民税、軽自動車税、国民健康保険料、介護保険料の集金 勤務条件月120時間勤務(休日、夜間も含む) 雇用期間7月1日~21年3月31日 ※更新の場合あり 報酬基本給(月額9万3千円)と能率給 ※18年度実績で1カ月平均手取り額は、約12万5千円 募集人員若千名 選考書類選考の上、面接日を通知 申込履歴書(自筆・写真貼付)および作文(800字程度・自筆で「税について」「国民健康保険について」「介護保険について」のいずれか一つを選択)を持参 ※申込書類は返却不可 期限4月25日(金) 申・問先納付相談係 ☎(3880)5243

育児休業代替嘱託員(非常勤職員) 対象高校卒業程度でワードおよびエクセルなどの基本操作ができる方 勤務内容事務 勤務場所区役所および出先事業所 勤務時間週30時間 雇用期間6月1日~21年3月31日(更新あり) 報酬月額18万6千円(交通費別途支給・社会保険あり) 募集人数若千名 選考1次:履歴書および作文

区立保育園臨時職員の時給が上がりました 報酬欠員パート:保育士資格あり、時給千130円/資格なし、時給930円 朝夕保育:保育士資格あり、時給千200円/資格なし、時給千200円/資格なし、時給千200円 延長保育:保育士資格あり、時給千250円/資格なし、時給千500円 ※臨時職員は、随時募集しています。くわしくはお問い合わせください。 申・問先保育管理係 ☎(3880)5872

上記マークがある申し込みは、2面右上の記入例参照

人権と同和問題の理解のために 障害者の人権 真のバリアフリーとは 「バリアフリー」は、障害の有無にかかわらず、だれもお互いに人格と個性を尊重し支え合う「共生社会」をつくるためのキーワードで、言い換えると「障壁を取り除く」ということです。公共建築物におけるエレベーターの設置や段差の解消、公共交通におけるノンステップバスの導入、電話機のボタンを示す突起や缶ビールの点字表示な

ど、私たちの暮らしの中でバリアフリー化は着実に進んでいます。 しかし、いくら物理的な障壁を取り除かれたとしても、私たち一人ひとりの理解や心づかいが十分でなければ、真の意味でのバリアフリーとは言えません。 あなたの心の中には「バリア」はありませんか? 例えば「空いているから」「出入口に近いから」という理由で、車いすマークの入った駐車場に車を停めてしまうことではないでしょうか? 車いすマークの駐車場は、ドアを全開にできる様にするなど、車いすを使用する人がスムーズに乗り降りできる様に、十分

な空間が確保されています。 また、レストランなどで補助犬同伴の人の入店を断つてはいないでしょうか? 補助犬は、目の不自由な人を誘導する(盲導犬)、ドアの開閉や物を運ぶ(介助犬)、プザーや電話の呼出音を伝える(聴導犬)のために訓練されています。 むやみにほえたり、かみつきたり、排せつしたりしないよう、厳しくしつけられているので、同伴利用に問題はありません。 障害のある人もない人も、同じ地域社会の一員として共生していくためには、一人ひとりができるのか、身近なことから考えていくことが大切です。 《人権・同和係》

4月の休日納税・納付相談

日時=4月27日(日)、午前9時~午後4時 場所=区役所 お問い合わせは、
 納税課納税相談係 ☎3880-5236
 納税課徴収推進係 ☎3880-5237
 国民健康保険課納付相談係 ☎3880-5243
 介護保険課資格保険料係 ☎3880-5744

20年度の決定保険料は、20年度住民税が確定した時点で再計算して確定し、仮算定金額との増減を調整したうえで、7月中旬に改めてお知らせします。
 なお、7月からの普通徴収(納付書など)による個別納

年金天引きの方の 後期高齢者医療保険 除料を通知します

20年度仮算定期間中の後期高齢者医療保険料のお知らせ(仮徴収額決定通知書・特別徴収開始通知書)を、4月10日に発送します。

高齢医療・年金

【郵送申し込み記入例】

切手 120-8510

足立区役所 ○○係

(○○は申し込み係名など)

上記マークがある申し込みは、右の例を参照

区のホームページアドレスは <http://www.city.adachi.tokyo.jp/>

凡例
 申込…申し込み方法
 期限…申し込み期限
 場・申・問先…場所・申し込み先・問い合わせ先
 HP…ホームページアドレス
 E…Eメールアドレス
 ※費用の記載がないものは無料

7月から9月分は普通徴収、10月から特別徴収(年金天引き)が始まります。
 7月から9月分は普通徴収、10月から特別徴収(年金天引き)が始まります。
 7月から9月分は普通徴収、10月から特別徴収(年金天引き)が始まります。

20年度は、保険料の特別軽減措置などにより、これまで加入していた医療保険の種類によって、保険料の徴収方法が変わります。
 国民健康保険、国民健康保険組合に加入していた方
 4月から特別徴収(年金天引き)となります。

加入していた医療保険により、保険料の徴収方法が変わります。
 国民健康保険、国民健康保険組合に加入していた方
 4月から特別徴収(年金天引き)となります。

付)となる方には、今回通知をしません。7月初旬に、保険料決定通知書と納付書を送ります。

特別障害給付金制度の対象に当てはまる方は申請を
 対象は次のすべてに当てはまる方：平成3年3月以前の学生または昭和61年3月以前の厚生年金や共済組合加入者などの配偶者/国民年金に任意加入していなかった期間内に初診日がある/現在、障害基礎年金1・2級相当の障害に当てはまる ※障害年金を受給している方は対象外 支給額Ⅱ▽1級：月額5万円 ▽2級：月額4万円 ※請求月の翌月分からの支給。申請の受け付けは区が行い、認定の審査と支給事務は社会保険庁が担当。老齢年金・遺族年金などを受給中の場合は、支給額を調整。申込方法など、くわしくはお問い合わせください。 申・問先Ⅱ年金給付係 ☎(38880) 58849

特別障害給付金制度の対象に当てはまる方は申請を
 対象は次のすべてに当てはまる方：平成3年3月以前の学生または昭和61年3月以前の厚生年金や共済組合加入者などの配偶者/国民年金に任意加入していなかった期間内に初診日がある/現在、障害基礎年金1・2級相当の障害に当てはまる ※障害年金を受給している方は対象外 支給額Ⅱ▽1級：月額5万円 ▽2級：月額4万円 ※請求月の翌月分からの支給。申請の受け付けは区が行い、認定の審査と支給事務は社会保険庁が担当。老齢年金・遺族年金などを受給中の場合は、支給額を調整。申込方法など、くわしくはお問い合わせください。 申・問先Ⅱ年金給付係 ☎(38880) 58849

ふれあい遊湯

(4月14日~6月30日利用分)

場所等=表1 対象=おおむね65歳以上で、一人で入浴できる方 費用=▽入浴料…200円 ▽昼食代…500円程度(弁当持参可) 申込=電話 申・問先=東京高齢協のぞみ ☎3886-3200 区・介護予防係 ☎3880-5885

表1 ふれあい遊湯う日程等(4/14~6/30)

曜日	場所
月	金子湯(綾瀬4-17-4) 美登利湯(千住旭町25-11)
火	明美湯(梅田4-40-21) 旭湯(千住宮元町13-10)
木	第二愛国湯(中川3-4-9) 松の湯(本木2-26-9)
金	たちばな湯(西新井本町3-6-21) 佐原浴泉(千住元町22-10)
土	大平湯(青井6-21-3) 星谷浴泉(扇1-34-3)

※いずれも時間は、午前10時~午後2時

高齢者筋力トレーニング参加者募集
 日時Ⅱ5月9日~7月22日(毎週火・金曜日)、午前10時~11時30分・午後1時30分~3時のいずれか 対象Ⅱ区内在の65歳以上で、自分で通うことができる方 内容Ⅱトレーニングマシンを使った、健康寿命を伸ばすための運動 定員Ⅱ午前午後各12人(書類選考) 費用Ⅱ2千500円 申込Ⅱ申込用紙を持参期限Ⅱ4月30日(水) 申込用紙配布・申・問先Ⅱ高齢者在宅サービスセンター西新井 ☎(58837) 5131 問先Ⅱ介護予防係 ☎(38880) 58885

高齢者筋力トレーニング参加者募集
 日時Ⅱ5月9日~7月22日(毎週火・金曜日)、午前10時~11時30分・午後1時30分~3時のいずれか 対象Ⅱ区内在の65歳以上で、自分で通うことができる方 内容Ⅱトレーニングマシンを使った、健康寿命を伸ばすための運動 定員Ⅱ午前午後各12人(書類選考) 費用Ⅱ2千500円 申込Ⅱ申込用紙を持参期限Ⅱ4月30日(水) 申込用紙配布・申・問先Ⅱ高齢者在宅サービスセンター西新井 ☎(58837) 5131 問先Ⅱ介護予防係 ☎(38880) 58885

福祉

綾瀬地区が
美化推進地域になりました

「足立区歩行喫煙防止及びまちをきれいにする条例」に基づき、綾瀬地区が「美化推進地域」に指定されました。今後、町会・自治会や商店街などで組織された「綾瀬地域美化推進協議会」が中心となり、まちの美化向上のための活動を行っていきます。指定日=4月1日 指定範囲=綾瀬駅を中心におおむね半径500mの範囲(図1) 問先=地域活動支援係 ☎3880-5856

仕事・経営
 シニア世代の就労準備相談
 日時Ⅱ毎週木曜日、午後1時~5時 ※1回最大50分。4時からの相談が最終 場所Ⅱ就労相談室(東京芸術センター1-8階) 対象Ⅱおおむね55歳以上の区民で、退職を控え、その後の人生設計を考えたい方、現在就職活動中の方 内容Ⅱ知識と経験のあるキャリアアカウンセラーが退職後の再就職、マネープランなどの相談に応じる 定員Ⅱ1日4人(予約制) 申込Ⅱ電話 申先Ⅱ就労相談室(月) ☎(38880) 58885

仕事・経営
 シニア世代の就労準備相談
 日時Ⅱ毎週木曜日、午後1時~5時 ※1回最大50分。4時からの相談が最終 場所Ⅱ就労相談室(東京芸術センター1-8階) 対象Ⅱおおむね55歳以上の区民で、退職を控え、その後の人生設計を考えたい方、現在就職活動中の方 内容Ⅱ知識と経験のあるキャリアアカウンセラーが退職後の再就職、マネープランなどの相談に応じる 定員Ⅱ1日4人(予約制) 申込Ⅱ電話 申先Ⅱ就労相談室(月) ☎(38880) 58885

心身障害者福祉手当(区制度)・難病患者福祉手当の定例払い
 19年12月~20年3月分を、届け出た預金口座へ4月16日ごろに振り込みます。 問先Ⅱ障害給付係 ☎(38880) 5472

綾瀬地区が
美化推進地域になりました

「足立区歩行喫煙防止及びまちをきれいにする条例」に基づき、綾瀬地区が「美化推進地域」に指定されました。今後、町会・自治会や商店街などで組織された「綾瀬地域美化推進協議会」が中心となり、まちの美化向上のための活動を行っていきます。指定日=4月1日 指定範囲=綾瀬駅を中心におおむね半径500mの範囲(図1) 問先=地域活動支援係 ☎3880-5856

起業・経営などの相談に応じます
 対象Ⅱこれから区内で事業を始めたい方、すでに区内で事業を営んでいる経営者 内容Ⅱ創業・経営・知的財産に関する相談/就労規則などの法律に関する相談/WEBショップ・ホームページ作成に関する相談 申込Ⅱ電話(要予約) ※くわしくは、お問い合わせください。 申・問先Ⅱ経営支援係 ☎(38870) 8404 産業情報室 ☎(38870) 1221

起業・経営などの相談に応じます
 対象Ⅱこれから区内で事業を始めたい方、すでに区内で事業を営んでいる経営者 内容Ⅱ創業・経営・知的財産に関する相談/就労規則などの法律に関する相談/WEBショップ・ホームページ作成に関する相談 申込Ⅱ電話(要予約) ※くわしくは、お問い合わせください。 申・問先Ⅱ経営支援係 ☎(38870) 8404 産業情報室 ☎(38870) 1221

創業・経営などの相談に
 対象Ⅱ東京都中小企業制度融資(創業、経営革新、借り換えに関する融資)のあっせんを受け、区内で営業をしている個人事業主または区内に本店・支店登記のある法人 内容Ⅱ信用保証料率のうち、0.3%に相当する額を助成 申込Ⅱ所定の申請書、金融機関との金銭消費貸借契約書の写し、信用保証料決定通知書の写し、住民票または法人登記事項現在事項証明書を持参

創業・経営などの相談に
 対象Ⅱ東京都中小企業制度融資(創業、経営革新、借り換えに関する融資)のあっせんを受け、区内で営業をしている個人事業主または区内に本店・支店登記のある法人 内容Ⅱ信用保証料率のうち、0.3%に相当する額を助成 申込Ⅱ所定の申請書、金融機関との金銭消費貸借契約書の写し、信用保証料決定通知書の写し、住民票または法人登記事項現在事項証明書を持参

創業者を応援します「スタートアップビジネス助成」
 創業チャレンジ助成
 対象Ⅱ中小企業融資(創業資金申告前)のあっせんを受け、すでに3カ月以上営業を行っている区内の創業者 内容Ⅱ融資(創業資金申告前) 実行額の3%を助成 申込Ⅱ所定の申請書および営業報告書、金融機関との金銭消費貸借契約書の写し、足立区中小企業融資申込書の写しを持参

創業者を応援します「スタートアップビジネス助成」
 創業チャレンジ助成
 対象Ⅱ中小企業融資(創業資金申告前)のあっせんを受け、すでに3カ月以上営業を行っている区内の創業者 内容Ⅱ融資(創業資金申告前) 実行額の3%を助成 申込Ⅱ所定の申請書および営業報告書、金融機関との金銭消費貸借契約書の写し、足立区中小企業融資申込書の写しを持参

創業・経営などの相談に
 対象Ⅱ東京都中小企業制度融資(創業、経営革新、借り換えに関する融資)のあっせんを受け、区内で営業をしている個人事業主または区内に本店・支店登記のある法人 内容Ⅱ信用保証料率のうち、0.3%に相当する額を助成 申込Ⅱ所定の申請書、金融機関との金銭消費貸借契約書の写し、信用保証料決定通知書の写し、住民票または法人登記事項現在事項証明書を持参

図1 綾瀬地区美化推進地域(簡略図)

※葛飾区区域を除く。

暮らし

「東京足立少年少女合唱団」団員募集

対象者等＝表2 指導者＝表1 師神武夫氏(NPO法人日本少年少女合唱連盟理事長) 申込＝練習日に申込用紙を持...

NPO活動支援センターの開設時間を変更します

施設清掃・点検などのため、次の日の開設時間が午前9時から午後5時までとなります。

区内少年キャンプ場(宮城ゆうゆう公園)夏休み期間利用者募集

宮城ゆうゆう公園キャンプ場を、夏休み期間中(7月21日～8月24日)に利用希望する場合は抽選となります。

表2 東京足立少年少女合唱団団員募集対象者等一覧。クラス(準団員、ジュニア、シニア)と対象(学年)と練習日時と費用(月額)の表。

※練習場所＝火曜日…ギャラクシティ・こども科学館 △土曜日…教育相談センター ※費用については、別途制服代が掛かります。

環境家計簿に登録してエコポイントをとめよう! 環境家計簿は、毎日の生活で電気やガス、灯油などのエネルギーをどのくらい使っているかを記録し、家庭でできる省エネ対策を考えるもの...



▲登録するともらえる水筒とケース

まちの緑を増やしませんか(接道部・建築物緑化工事助成制度)

対象等＝表3・4 ※いずれも対象区域は区内全域です。必ず工事着手前に申請してください。助成には一定の要件がありますので、くわしくはお問い合わせください。

表3 接道部緑化工事対象等。対象工事内容(生垣の設置、植込地の設置、フェンス等緑化の設置、塀の撤去)と助成限度額、交付限度額の表。

表4 建築物緑化工事対象等。区分(屋上緑化、壁面緑化)と対象工事内容/必須事項、助成限度額、交付限度額の表。

エコライフのヒントがいっぱい「あだち再生館」 あだち再生館では、環境学習・各種リサイクル教室・生ごみのたい肥化講習・自転車の手入れの講座などを行っています。

防災協力井戸の募集 大地震など災害時の生活用水確保のため、区内12カ所の井戸が防災協力井戸として登録されています。

太陽光発電システム設置費補助金が増額になります 対象＝次のすべてに当てはまる区民：自宅に太陽光発電システムを設置する/電力会社と系統連係に伴う電力受給契約を...

みんなで作る足立の成人式「足立区成人式」検討委員募集

21年1月12日の成人式に向けて、新成人の「検討委員」を募集します。申し込み方法など、くわしくはお問い合わせください。

今年度の水質検査は4月から5月にかけて予定しています。4月30日までに新たに登録した井戸も、水質検査を行います。



チューリップを見に出掛けませんか 4月中旬～5月上旬が見ごろです。 問先＝都市農業公園...都市農業公園 3853-4114 虹の広場...南部公園管理事務所 3870-8606

次の場所では、チューリップを楽しむことができます。 都市農業公園 荒川河川敷内にある約850mの大花壇には、20種2万球のチューリップが植えられています。

20年度あだち提案型事業の募集を始めます

「20年度あだち提案型事業」の募集を開始します(表3)。この事業は、区民や地域、NPO、企業などから、様々なアイデアを提案・実施していただくことで、「区民との協働」を進めていくものです。

◆募集期間等

日時=4月10日(内)~5月12日(月) 申し込み方法=各コースの担当課(表3)に提出書類を持参 事業決定=選考委員会の結果を受け、区長が予算の範囲内で決定します。

◆事前相談を行ってください

より実現性の高い提案とするため、必ず事前に相談をしてください。事前相談の方法などは、各コースの担当課へお問い合わせください。

— いずれも —

事業内容、提出書類などくわしくは区のホームページをご覧ください。問い合わせ先=>ビジネスチャレンジコース…中小企業支援課創業支援係

☎3870-8400

>公益活動サポートコース・公益事業委託コース…協働推進課協働推進係

☎3880-5020

表3 あだち提案型事業のコース

コース名	ビジネスチャレンジコース	提案型協働推進事業「公益活動サポートコース」	提案型協働推進事業「公益事業委託コース」
特徴	新しい製品、技術、サービスの開発を伴う革新的な事業に対し、事業費の一部を補助する補助金事業	地域の課題解決は地域の力で。公益的な活動を区が積極的にサポートする補助金事業	皆さんの専門性やノウハウなどを生かした提案で、区民生活を更に向上させるために委託事業
事業内容(※1)	補助額=1事業100万円以上500万円以下の範囲で、補助対象と認められた経費の2分の1を上限。事業の進捗状況が良好であることを条件に、最大2年間の継続が可能(審査あり)	補助内容=NPOなどの社会貢献活動を行う団体が、地域課題を解決するために実施する先進的で公益的な事業に対し、事業費の一部を補助 補助額=1事業250万円以下(補助対象として認められた経費の4分の3を上限)。最長3年間の継続が可能(※2)	内容=公共的課題を解決するため、民間の柔軟な発想に基づく提案を区と協働で行う。採択決定後に、区と委託契約を締結 提案コース=>民間提案…テーマの設定から、事業の企画、実施までの提案を募集 >行政提案…区がテーマ設定を行い、事業の企画から実施までの提案を募集(※3)
対象(※1)	現在、事業を営んでいる法人または個人(NPO法人は対象外)	区内に活動拠点を有するNPO法人、社会貢献活動を行う民間企業等の法人、もしくは団体の構成員の過半数が区民であり、区内を活動地域としているNPO団体(任意団体)	NPO法人、民間企業(個人事業主を含む)、学術研究機関、その他の法人、または、区内で活動する公益活動団体で事業を的確に遂行する能力を有する方
申込・問い合わせ先	中小企業支援課創業支援係 ☎3870-8400	協働推進課協働推進係 ☎3880-5020	

※1…記載内容のほかにも提案条件などがあります。くわしくは各コースの担当課にお問い合わせください。
 ※2…補助率は、2年目が2分の1、3年目が4分の1になります(選考委員会での審査が必要)。
 ※3…区が提示するテーマは以下のとおりです(くわしくは、下記の担当課へお問い合わせください)。
 △協働による美化意識の向上 ~路上喫煙者数・ごみ量の定点調査及び美化啓発キャンペーン~(区民課地域活動支援係 ☎3880-5856)
 △多文化共生の地域づくり ~外国人の方向け 日本の暮らし案内と日本語会話講習会~(区民課多文化共生係 ☎3880-5177)
 △あだちでビジネスをやってみよう! ~足立区内での起業や事業展開の誘発・支援~(中小企業支援課創業支援係 ☎3870-8400)
 △築25年以上の分譲マンション管理実態調査(建築防災課住宅相談担当 ☎3880-5273)



▲採血をしてピロリ菌に感染しているかを調べます ▲電子顕微鏡でみたピロリ菌

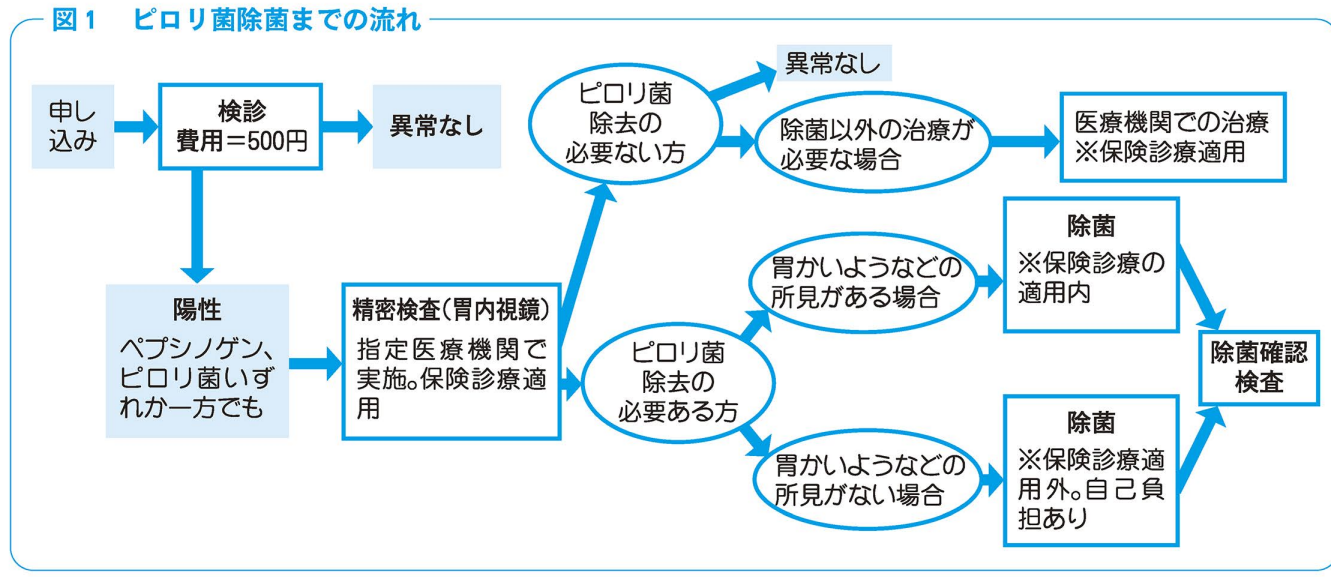


表1 ピロリ菌検査日程表(前期)

保健総合センター	中央本町 ☎3880-5351		竹の塚 ☎3855-5082		江北 ☎3896-4004		千住 ☎3888-4277		東和 ☎3606-4171	
	検診日	結果日	検診日	結果日	検診日	結果日	検診日	結果日	検診日	結果日
時間	午前	午前	午後	午後	午前	午前	午前	午前	午前	午前
5月	—	—	19(月)	6/12(木)	22(木)	6/26(木)	—	—	22(木)	6/19(木)
6月	3(火)	24(火)	16(月)	7/17(木)	5(木)	7/10(木)	4(水)	6/25(水)	26(木)	7/31(木)
7月	1(火)	22(火)	28(月)	8/28(木)	3(木)	31(木)	2(水)	23(水)	24(木)	8/21(木)
8月	5(火)	26(火)	18(月)	9/11(木)	7(水)	9/4(水)	6(水)	27(水)	28(木)	10/2(木)
9月	9(火)	30(火)	22(月)	10/16(木)	—	—	3(水)	24(水)	25(木)	10/23(木)

※受付時間など、くわしくは受診日決定後、受診日の前月下旬に送付する案内などをご覧ください。
 ※ピロリ菌抗体検査、ヘブシノゲン法がともに陰性の場合、大腸がん検診の結果にかかわらず検査結果は自宅に郵送するので、結果日に来所する必要はありません。

ピロリ菌検査が始まります

ピロリ菌検査の申し込み・お問い合わせは、成人保健係 〒120-8510中央本町1-17-1 ☎3880-5121

「ピロリ菌」感染のメカニズム

ピロリ菌に感染しても、通常、症状はあまりなく、胃の粘膜に起こる炎症や胃炎が顕微鏡で認められる程度です。しかし、この炎症が何十年も続く(慢性胃炎)と、「胃が老化」していきます。この状態を「萎縮性胃炎」といいます。萎縮性胃炎になると、胃がん

区では、胃がんになる可能性の高さを調べる検査として、最新の研究成果であるピロリ菌抗体検査(血液検査)と、ヘブシノゲン法検査(血液検査)とを合わせた「ピロリ菌検査」を始めます(図1)。また、大腸がん検診(便潜血反応検査)も一緒にを行います。

正式な名前は「ヘリコバクター・ピロリ」といい、ウレアーゼという酵素を産出することにより、強酸性状態の胃の中でも生存できる数少ない細菌です。そのため、乳幼児期に感染すると、何十年も胃に住みつきます。

ピロリ菌は世界中の約半数の人に感染していると推定されています。日本でも、小児期に衛生環境が十分に整っていなかった50歳以上の人のピロリ菌感染率は、60%以上といわれています。

ピロリ菌に感染しても、通常、症状はあまりなく、胃の粘膜に起こる炎症や胃炎が顕微鏡で認められる程度です。しかし、この炎症が何十年も続く(慢性胃炎)と、「胃が老化」していきます。この状態を「萎縮性胃炎」といいます。萎縮性胃炎になると、胃がん

検査内容

ピロリ菌抗体検査、ヘブシノゲン法検査の2つの方法で行います。

▽ピロリ菌抗体検査：血中に含まれるピロリ菌抗体を測定し、現在、胃の中にピロリ菌が存在しているかを調べる検査です。抗体が一定量以上ある場合には陽性となり、ピロリ菌に感染していると考えられます。

▽ヘブシノゲン法検査：血中に含まれる胃の消化酵素ヘブシノゲンの測定する血液検査です。胃がんそのものを発見するのはなく、胃の健康状態を調べる検査です。ヘブシノゲン法検査で陽性の場合、胃

検査対象など

▽対象 区内在住で35歳(3月31日現在)以上の方。※現在、すでに症状のある方、胃・十二指腸の病気で治療中・経過観察中の方(特にプロトンポンプ阻害薬を服用中)、腎不全。

▽この検査は、20年度から24年度までの5年間で1回のみ受診できます。

期限

希望受診日の前月15日必着 ※5月分については、4月25日(金)必着。受診日決定後、受診日の前月下旬に案内などを送付します。

乳がん検診

場所=区が指定する医療機関 対象=21年3月31日現在、40歳以上で偶数年齢の区内在住の女性(2年度に1回) ※子宮がんの治療や経過観察中の方を除く。対象者のうち過去2年度の間を受診した方には、誕生日に直接受診票を送付 内容=問診、膣診、頸部細胞診検査 費用=無料

子宮がん検診

場所=区内指定医療機関 対象=21年3月31日現在、20歳以上で偶数年齢の区内在住の女性(2年度に1回) ※子宮がんの治療や経過観察中の方を除く。対象者のうち過去2年度の間を受診した方には、誕生日に直接受診票を送付 内容=マンモグラフィ(乳房X線撮影)と視診の内容=問診、便潜血反応検査 費用=無料 ※生活保護受給者は免除制度あり

前立腺がん検診

場所=区内指定医療機関 対象=21年3月31日現在、60歳以上64歳以下の区内在住の男性 ※前立腺がんの治療中、経過観察中の方を除く。内容=問診、血液検査 費用=1千円 ※生活保護受給者は免除制度あり

がん検診を受けましょう

普段、特に体に異常を感じていなくても、検診によって初期のがんが発見される場合があります。初期であれば、その後の治療によって治癒する確率も高くなります。自分は大丈夫と安心せず、定期的にかん検診を受診しましょう。

の機器を体内に装着している方を除く。対象者のうち過去2年度の間を受診した方には、誕生日に直接受診票を送付 内容=マンモグラフィ(乳房X線撮影)と視診の内容=問診、便潜血反応検査 費用=無料 ※生活保護受給者は免除制度あり

4月から 区の組織が変わりました

4月から、次のとおり組織を再編しました。これに伴い、一部の事務について、担当課が変更となりました。

◆組織規則に基づく「担当課」を組織条例に基づき「部」に再編しました。

予算編成などに、より大きな権限を持つ部に移行することで、さらに責任ある効率的な事業執行をめざします。

▽(旧)資産管理担当部 → (新)資産管理部
 △(旧)子育て支援担当部 → (新)子育て支援部
 △(旧)子ども家庭部 → (新)子ども家庭部
 △(旧)建築担当部 → (新)建築部

また、都市整備部の住宅課を廃止しました。

◆「担当部」を「部」に再編したことに伴い、事務の担当課が変わりました。

▽幼稚園などの園児に対する補助金 私立幼稚園の支援(旧)教育委員会 → (新)子ども家庭部
 △子ども家庭子育て支援課(旧)子ども家庭部 → (新)子ども家庭部
 △子ども家庭部 → (新)子ども家庭部
 △子ども家庭部 → (新)子ども家庭部

◆後期高齢者医療制度発定に伴い、課を再編しました。制度の円滑な運用を図るため、区民部のごほ年金課を廃止し、高齢医療・年金課と国民健康保険課を新設しました。これに伴い、次のとおり、事務の担当課が変わりました。

▽高齢者の医療に関する事務(旧)福祉部高齢サービス課 → (新)区民部高齢医療・年金課
 ◆地球温暖化対策担当所管を設置しました
 地球温暖化対策を積極的に推進するため、環境部環境推進課を温暖化対策課に再編しました。

◆教育委員会事務局の組織を再編しました
 基礎基本学力の定着、教育相談の充実、教育環境の整備などを進めるため、教育委員会事務局次長、教育事業担当部を学校教育部、生涯学習部に再編しました。

問い合わせ先▽建築部の新設に伴う担当課などの変更：建築指導課管理係 ☎3880-5943
 △そのほかのこと：政策課 ☎3880-5881

表1 国民健康保険の届け出が必要な場合

届け出が必要なとき	届け出に持参するもの
会社などをやめたとき (勤め先の健康保険などの加入者でなくなったとき) ※扶養されていた方も合わせて届け出をしてください	職場の健康保険をやめた証明書(資格喪失証明書、離職票、退職証明書など) / 手続きに来る方の本人確認ができるもの(運転免許証・パスポート・年金手帳・各種医療証・公共料金の領収書など) / 厚生年金・共済年金の受給資格のある65歳未満の方は年金証書(年金開始時に届いた保険者期間の記載されているもの)
家族の扶養でなくなったとき(収入が増えたとき、離婚したときなど)	
会社などに就職したとき (勤め先の健康保険などに加入したとき)	勤め先の健康保険証 / 国民健康保険証

税金・国保

国民健康保険は、ほかの健康保険に加入できない方に医療を保障する制度です。表1に当てはまる方は14日以内に必ず届け出をしてください(生活保護受給中の方、在留期間が1年未満の外国籍の方を除く)。

国民健康保険の届け出を忘れずに

税金・国保

【郵送申し込み記入例】

区役所
〒120-8510
足立区役所
〇〇係
(〇〇は申し込み係名など)

上記マークがある申し込みは、右の例を参照

区のホームページアドレスは
<http://www.city.adachi.tokyo.jp/>

- 凡例
- 申込…申し込み方法
 - 期限…申し込み期限
 - 場・申・問先…場所・申し込み先・問い合わせ先
 - HP…ホームページアドレス
 - ✉…Eメールアドレス
 - ※費用の記載がないものは無料

国民健康保険料の納付書は6月下旬に発送します

20年度の納付書は、6月下旬に送付します。20年度の住民税が決定する6月に年間の国民健康保険料を計算し、その金額を6月納期分から3月納期分までの10回に分けて納めてください。そのため、4・5月の納付はありません。口座振替の方は、6月30日に指定の口座から引き落とします。問先||資格賦課係

届け出が遅れた場合、保険料は退職日の翌日まで(最長2年)さかのぼって掛かりますが、届出日より前の医療給付は原則として受けられません。申先||国民健康保険課、または区民事務所 問先||国民健康保険課資格賦課係

☎(38880) 5240

住宅専門相談

◆建築士による住まいの相談
日程=毎月第2水曜日 対象=区内在住の方 内容=住まい全般(新築、建替え、増築、リフォームなど)に関する事

◆マンション管理士による分譲マンション相談
日程=毎月第3水曜日 対象=分譲マンション管理組合/分譲マンション居住者 内容=分譲マンションの維持管理、建て替えなどに関する事

— いずれも —
時間=午後2時~4時 場所=区役所 申込=電話・ファクス・Eメールで、相談希望日の前日まで予約 申・問先=建築防災課住宅相談担当

☎3880-5273
☎3880-5615
✉juutaku@city.adachi.tokyo.jp

土地・建物・道路

補助第258号線綾瀬車両基地立体交差事業認可期間を延長します

東京都市計画道路事業幹線街路補助第258号線(加平三丁目~谷中五丁目)の事業期間は、9月30日まで延長されました。問先||街路課事業計画係

☎(38880) 5921

催し物

伊興遺跡公園プチ展示「古墳時代の倉」展

日時||4月19日~6月15日、午前10時~午後4時 内容||倉人遺跡出土の足立区最古の土器をはじめとした古墳時代の出土品を展示 申込||当日直接会場へ 場・問先||伊興遺跡公園展示館

☎(38898) 9111

就職活動セミナー「いまドキ就活事情を知る」

日程等||▽4月17日(木):竹の塚地域学習センター ▽5月15日(木):中央本町地域学習センター ※いずれも、午後1時~2時30分 対象||おおよそ30歳代までの区内在住・在勤・在学の方 ※保護者も参加可

☎(38882) 4307

「第42回足立区展」作品募集

6月17日から29日まで開催する公募展に出品する作品を募集します。日程等||表2 対象||区内在住・在勤・在学の方 費用||全部門1点につき2千円 ※中学生以下・障害のある方は無料 申込||出品作品・作成した申込書・費用

表2 足立区展作品受付等日程表

部門	搬入(受付)日時	展覧日時	搬出日時	展覧・搬入・搬出場所	
一般	洋画	6/15(日)、午前10時~午後2時	6/17(火)~22(日)、午前10時~午後7時	6/22(日)、午後5時30分~6時	シアター1010・ギャラリー および視聴覚室
	彫刻	6/15(日)、午後1時~3時			
	写真	6/22(日)、午前10時~正午	6/24(火)~29(日)、午前10時~午後7時	6/29(日)、午後5時30分~6時	
	書道				
少年	書道	6/16(月)、午後1時~3時	6/17(火)~22(日)、午前10時~午後7時	6/23(月)、午前9時~11時	

※6/22、6/29の展覧時間は午後5時までです。
※作品の搬入・搬出の際に、車での来場はできるだけご遠慮ください。

ミリーのエコほけっと ~地球温暖化のお話~

皆さんこんにちは。温暖化防止推進キャラクターのミリーだよ。環境問題っていうと難しいなあと思う人もいるかもしれないけど、そんなことはないんだ。今回から少しずつミリーと一緒に考えていこうね。

◆地球温暖化ってなに?
今の生活って昔よりもずっと便利になった気がするよね。でもその分、多くの電気やガスを使うようになったんだ。電気やガスなどのエネルギーを生み出すためには、石油などの燃料を燃やすので、「温室効果ガス」の一つと言われている二酸化炭素が大気中にたくさん排出されてしまうよ。このガスが大気中にたまり過ぎると、太陽からの熱を吸収しすぎて、地球全体がだんだん暑くなってきてしまうんだ。これが地球温暖化だよ。

◆温暖化が進むとどうなるの?
海水の温度が上がって、南極や北極の氷が溶けたり、海面が上昇したりするよ。そうすると砂浜や海の近くの陸地が沈んでしまう危険があるんだ。それから洪水や干ばつなどの異常気象も起き、生態系にも影響が出てくると予測されているよ。

◆温暖化を防ぐためには?
日本人1人が1年間に家庭から出す二酸化炭素の量は、2,200kgにもなるんだって。これだけの二酸化炭素を吸収するためには杉の木が約160本も必要なんだ。ビックリでしょ。二酸化炭素を減らすには一部の人だけが一生懸命がんばるのではなくて、みんなができることから少しずつ始めることが大切だと思うんだ。「1人の100歩より100人の1歩」ってことだよ。みんな、身近にできる温暖化対策を考えてみよう。

《温暖化対策課》

楽しさいっぱい ギャラクシティ(5月)

◆コンピュータ広場

日時等=①保護者向けのパソコン操作...2日・9日・16日・23日・30日、いずれも金曜日、午前10時30分~11時30分 ②親子でオリジナルグッズ作成...11日(日)・25日(日)、午後2時~3時 費用=①200円 ②100円(別途材料費が100円程度かかる場合あり) 定員=①8人(4月11日から先着順) ②8組(4月11日から先着順) 申込=電話

◆プラネタリウムクラブ

日時=5月11日(日)、午前10時~10時25分 ※午前9時30分受け付け開始 内容=プラネタリウムで「水星のおはなし」を聞く 定員=200人(当日先着順) 申込=当日直接会場へ

◆こども・ゆめ・クラブ

日時等=表4 対象=小・中学生(小学1~3年生およびアストロコースは保護者同伴) 申込=電話

場所=ギャラクシティ内 申・問先=▷コンピュータ広場...ギャラクシティ・こども科学館

☎5242-8161

▷プラネタリウムクラブ、こども・ゆめ・クラブ...管理調整係

☎5242-8162

表4 こども・ゆめ・クラブ日程表

Table with 6 columns: Course, Date, Time, Content, Staff, Fee. Rows include Clay Animation, 2D Animation, Work, Robot, Astro, Music.

※いずれも、定員は4月11日から先着順

表3 ジュニアリーダー・ジュニアリーダースーパー研修会日程

Table with 4 columns: Workshop, Period/Frequency, Location, Content. Rows for Junior Leader and Junior Leader Super.

※日程、定員、申し込み方法など、くわしくはお問い合わせください。

申込=当日直接会場へ ※くわしくは、区のホームページ

申込=当日直接会場へ ※くわしくは、区のホームページ

50歳からの男の基本料理 「ブラボー! おうちで作るポーノイタリアン」

円程度(材料費) 定員=20人(4月11日から先着順) 申込=電話 申・問先=男女

◆ジュニアリーダースーパー研修会 日時等=表3 対象=中学生

◆日本語ボランティア支援講座(10日制) 日程=5月28日、6月4日、11日・18日・25日、7月2日・9日・16日・23日・30日

◆東京都シルバーパスの税制改正に伴う20年度経過措置 満70歳以上で、特別区民

◆「ねんきん特別便」が届いたら、十分に確認してから回答してください

◆「ねんきん特別便」が届いたら、十分に確認してから回答してください

◆「ねんきん特別便」が届いたら、十分に確認してから回答してください

◆「ねんきん特別便」が届いたら、十分に確認してから回答してください

◆「ねんきん特別便」が届いたら、十分に確認してから回答してください

◆「ねんきん特別便」が届いたら、十分に確認してから回答してください

◆「ねんきん特別便」が届いたら、十分に確認してから回答してください

◆「ねんきん特別便」が届いたら、十分に確認してから回答してください

～休日開庁がますます便利に～

休日開庁で取り扱う業務を拡大します



▲休日開庁は区役所本庁舎で行っています

4月から、休日開庁窓口を拡大し、戸籍の届出受け付け、後期高齢者医療の申請・納付など、取り扱い業務を増やします(表1)。ぜひご利用ください。

休日開庁日時＝毎月第4日曜日(12月は第3日曜日)、午前9時～午後4時
場所＝区役所 4月の休日開庁日＝4月27日(日)

表1 区役所休日開庁日に取り扱っている業務

取り扱い業務内容	窓口・問い合わせ先
転入、転出、転居の届出	中央本町区民事務所(南館1階)
住民票の証明、写しの発行(広域交付の住民票を除く)	
印鑑登録、印鑑証明書の発行	
戸籍全部事項証明書(戸籍謄本)、戸籍個人事項証明書(戸籍抄本)の発行	
除籍全部事項証明書(除籍謄本)、除籍個人事項証明書(除籍抄本)の発行	
改製原戸籍謄本、改製原戸籍抄本の発行	
身分証明書の発行	
戸籍の附票の発行	
母子健康手帳の発行	
飼い犬の登録、注射済票の発行	
就学通知書の発行(在学証明書があり、学区域内の学校を希望する場合。海外転入者を除く)	戸籍住民課戸籍届出係(南館1階)
出生・死亡・婚姻・離婚・転籍届などの受付(他区市町村などの確認が必要なものは、すぐに取り扱できない場合があります) ※	
火葬許可証などの交付	
外国人登録証明書の確認・切替	戸籍住民課外国人登録係(南館1階)
登録原票記載事項証明書の発行	
外国人の印鑑登録、印鑑証明書の発行	
在留資格の変更、在留期間の延長(新規登録・転入届を除く)	課税課(中央館1階)
住民税の課税・納税証明書の発行	
住民税の申告受付	納税課(中央館1階)
住民税および軽自動車税の納税	
住民税および軽自動車税の納付相談	国民健康保険課資格賦課係(北館2階)
国民健康保険の資格取得、喪失(必要書類あり、事前にお問い合わせください)	
国民健康保険料の納付	
国民健康保険料の納付相談	国民健康保険課収納管理係(北館2階)
高額療養資金および出産費資金の貸付申請、出産育児一時金支給申請の受付(必要書類あり、事前にお問い合わせください)	国民健康保険課納付相談係(北館2階)
後期高齢者医療制度に関する申請受付	国民健康保険課給付係(北館2階)
後期高齢者医療保険料の納付	
後期高齢者医療保険料の納付相談	
国民年金の資格取得、喪失(任意加入は除く)	高齢医療・年金課年金適用係(北館2階)
介護保険料の納付	介護保険課(北館1階)
介護保険料の納付相談	
児童手当に関する申請受付	子育て支援課(南館1階の戸籍住民課内に臨時窓口を設置)
子ども医療費助成に関する申請受付	

※戸籍窓口開設時間以外の戸籍届出は、地下1階「時間外受付」でお預かりします。

平日には行けない...
そんなときは

- 出生届を出したい
- 引越しの手続きがしたい
- 印鑑証明書や住民税の課税証明書が必要
- 国民健康保険の手続きをしたい
- 後期高齢者医療保険料について相談したい

休日開庁へお越しください

※取り扱っている業務、手続きに必要なものなど、事前にお問い合わせコールあだちへお問い合わせください。

お問い合わせコールあだち

☎3880-0039



より見やすく、身近な紙面に

20年度からあだち広報が変わりました

あだち広報が4月10日号から変わりました。文字を大きく読みやすくし、行政情報をより分かりやすくお届けします。

文字が大きくなりました

区民の皆さんからの「字が小さく、読みづらい」などのご意見を受け、20年度からは、文字を大きくし、1行の文字数を14文字から13文字に変更しました。

新コーナーができます

区民の皆さんに、区の情報より分かりやすくお伝えするために、4つの新しいコーナーを作ります。

◆シリーズ「現場」(10月号)

知ることが少ない、区の仕事の現場を写真を使って、臨場感たっぷりにお知らせします(1・11面参照)。

◆もっと身近に! 区政Q&A(25日号)

区政の分かりづらいことについて、皆さんの質問をもとに、Q&A方式でお答えします。

◆輝け あだち人(25日号) 足立区で活躍し、輝いている人や団体を紹介します。

◆見どころナビ

季節に合わせた区の見どころを紹介します(5面参照)。

疑問・質問を募集します

「もっと身近に! 区政Q&A」では、毎回テーマを決めて、区民の皆さんからの質問を集め、それを参考に区政を分かりやすく解説します。6月25日号のテーマは「サマーリサイクル(予定)」です。サマーリサイクルについて、難しく分からないこと、知りたいことなどをお寄せください。紙面の都合上、いただいた疑問・質問のすべてに答えることはできません。あらかじめご了承ください。

また、いただいた氏名などの個人情報をご掲載紙上で公表することはありません。サマーリサイクル: 廃プラスチックなどを清掃工場で焼却して熱エネルギーを回収し、発電や温水供給を行うこと。

◆「区政Q&A」への質問を送っていただいた方の中から、抽選で10人に、買い物に便利なマイバッグをプレゼント

申し込み方法＝ハガキに、住所、氏名(フリガナ)、電話番号、「サマーリサイクル」に関する疑問・質問と広報紙への感想を明記し、郵送 申込期限＝5月10日(土)消印有効 ※当選者の発表は、発送をもって代えさせていただきます。

— いずれも —
申込・問い合わせ先＝広報係 〒120・8510中央本町1-17-1 ☎3880-5815

広告

葬儀・仏事の勉強会

日時:平成20年4月20日(日)14:00~16:00 主催:NPO法人ライフデザイン研究所 会場:シアター1010(北千住駅4番出口直結) TEL:03-3577-7466 ※予約要

参加無料

生物園特別
無料招待券

有効期間=20年4/11~30
※期間内で1回のみ。1枚
で1家族のみ。複製不可

リノズ現場

身近に感じる生き物の息吹 今、生物園がアツい!

▲この招待券を切り取って、生物園までお持ちください

2年連続で来園者数が10万人を突破した生物園(18年度…10万7,965人、19年度…11万906人)。昨年12月からは待望の年間パスポートも発行され、足しげく通う人も多い。今号では、そんな生物園の人気の理由に迫る。

生物園へのお問い合わせは、生物園へ
この記事に関するお問い合わせは、広報係へ

☎3884-5577
☎3880-5815



▲モルモットなどの小動物とふれあうことで命の温かさを知る



▲水中カプセルから顔をのぞかせて、ウツボやサメに大接近



▲全国でも珍しい、大水槽での水草と魚の共存飼育

想像力と団結力はどこにも負けない! 職員の皆さんの話

生物園の魅力には、展示内容の回転の早さと中身の濃さもある。身近な生き物でも、新しいおもしろさを発見すると、即座に展示してしまう。そんなフットワークの軽さを持つ職員の皆さんに話を聞いた。

◆展示製作担当 瓦井隆さん

子どもたちの生き物を飼育し、遊んだ経験が今に生きています。楽しんでいる子どもたちの笑顔を見ていると、製作中の苦労を忘れます。

◆飼育担当 本多勝幸さん

赴任当初より展示している生き物の種類も数も増えて、毎日の世話が大変です。状態良く管理するためには、毎日の観察と世話がとても重要です。

◆解説担当 関根雅史さん

生き物と直接触れあえる場が少なくなった昨今、レジャーと環境教育の両面を持つ、生物園のような施設に求められる役割は大きくなっています。生き物が苦手な子が来園して、何か一つでも好きになって帰ってくれるとうれしいですね。

触れあうことで知る、命の尊さ

生物園の魅力として、まず挙げられるのが、生き物と来園者との距離が近いことである。ウツボやサメ、プレーリードッグを間近で見られる「観察展示コーナー」や、実際に小動物を抱くことのできる「小動物ふれあいコーナー」などがあり、生き物の息吹をすぐ目の前で感じられる。

年間パスポートを購入した方がいるという子育てサークルの方々に話を聞いた。仲間にも、この生物園の魅力を感じてもらいたいと来園したという。「生き物と身近に触れあえて楽しい」「ぜひまた来たい」「初めはアオダイショウにおびえていた子どもも、最後には触れるようになった」と笑顔で感想を述べてくれた。



▲少しづつ慣れれば、アオダイショウも怖くない

3人が赴任した当初は、来園者のことを第一に考えたサービスを提供できていなかったという。そこから職員一丸となり、改革を進めてきた。費用が限られているなかで、使わなくなった水槽やフェンスを展示物に再利用した。また、来園者が満足し、来るたびに楽しんでもらえるように、リニューアルを繰り返してきた。その結果、来園者数が伸びただけではなく、リピーターの割合が増えたという。

施設案内

所在地=保木間2-17-1 開館時間=
▷4~10月…午前9時30分~午後5時
▷11月~3月…午前9時30分~午後4時30分
入園料=▷大人(高校生以上)…300円
▷子ども(小・中学生)…150円
▷小学生未満・70歳以上…無料
年間パスポート=▷大人…1,200円
▷子ども…600円 ※毎月第3土曜日と10月1日は区民無料
休園日=月曜日(祝日の場合は翌日)、12月28日~1月4日

この下は広告スペースです。内容については各広告主にお問い合わせください。広告掲載のお問い合わせは、広報課へ ☎3880-5815

アシステッドリビング

Bon Séjour ボンセジュール 草加 介護付有料老人ホーム (一般型特定施設入居者生活介護)

その方の生活に合わせた居住棟を設けました。

適切な介護サービスを提供することを目的として当ホームは「要支援棟」と「要介護棟」の2タイプ構成により、お一人おひとりに合った生活環境と介護サービスを提供いたします。

草加駅 徒歩2分 (約140m)

24時間 介護・看護職員 常駐

選べる入居金 詳しくはフリーダイヤルへお問い合わせください。
お客様の資金計画に合わせた「選択価格制」を導入。

要介護居室 Aタイプ
入居金 190万円(月額利用料) ~ 610万円(月額利用料)
(前払い分施設利用料)

要支援居室 Bタイプ
入居金 400万円(月額利用料)
(前払い分施設利用料)

お問い合わせは 0120-658-517

ボンセジュール草加 〒340-0034 埼玉県草加市氷川町2149-3
TEL.048-924-6318 FAX.048-924-6418

【ボンセジュール草加】概要【要介護棟】●所在地/〒340-0034埼玉県草加市氷川町2149-3●交通/東武伊勢崎線「草加」駅徒歩2分(140m)●開設/平成19年3月3日●敷地面積/1,688.52㎡●延床面積/5,095.96㎡●住居の権利形態/利用方式●利用料の支払い方式/一時金方式●介護保険/埼玉県指定介護保険特定施設(一般型特定施設)●事業所番号/1171801226●介護居室/全室個室 総室数103室(定員103名)面積14.25㎡~15.45㎡●今回募集戸数/35戸●入居金/190万円~610万円●月額利用料/138,000円~198,000円●入居時要件/入居時要介護(満65歳以上)●直接処遇職員体制/要介護者2.5名に対し常勤換算1名以上の職員体制(週40時間換算)介護職員:常勤5名非常勤26名、看護職員:非常勤6名(平成20年2月1日現在)●夜間(17:00~翌9:00)最少時人数/介護職員3名、看護職員1名(平成20年2月1日現在)●建物の構造/RC造7階2棟建て(平成4年3月竣工/平成19年1月改修)●土地・建物の権利形態/ともに賃借(賃借契約期間30年(平成19年2月契約))●協力医療機関/メディクス草加クリニック(診療科目/内科)(協力内容/週一回の診療訪問、24時間緊急相談対応、健康診断(年2回))●事業主体/株式会社ゼクスコミュニティ●広告有効期限/平成20年5月末日【要支援棟】右記項目が変わります。●入居時要件/要支援(満65歳以上)●介護居室/全室個室 総室数21室(定員21名)面積23.75㎡~29.85㎡●今回募集戸数/9戸●入居金/400万円●月額利用料/214,500円●介護居室住み替えあり●費用調整あり。●利用権が移行します。

〈運営・管理〉東証一部上場企業ゼクス(証券コード8913)の100%出資子会社 ZECS 株式会社 ゼクスコミュニティ

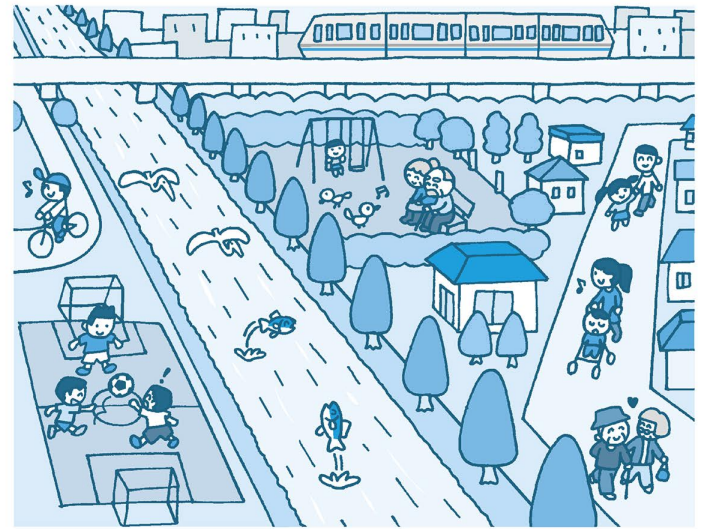
〒100-0011 東京都千代田区内幸町1-1-7 大和生命ビル21F
TEL.03-5510-1131 FAX.03-5510-3026

「暮らしやすい」と感じる人が8割以上

～第36回世論調査の結果～

区内に住む3,000人を対象に、世論調査(19年9月7日～28日)を行い、1,475人から回答がありました。今回の調査では、毎年調査している「定住性」「日常の区民生活」「区政」のほか、「広報紙」「消費者センター」について調査しました。

今号では、「定住性」・「区政」の調査結果について、一部を紹介します(図1～6)。



◆調査結果を区政に反映します

調査結果は、区政を進めていくための貴重な資料として役立てます。

また、第36回世論調査の「概要版」は、区政相談課で配布するほか、区のホームページでもご覧になれます。くわしい集計結果の「報告書」は、区政相談課または区内の図書館でご覧になれます。

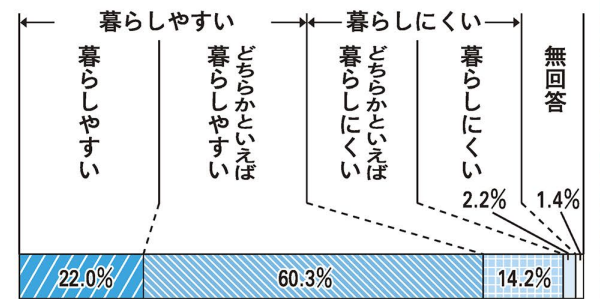
お問い合わせは、区民の声係へ ☎3880-5839

※各グラフの割合は、項目ごとに回答者数を合計で割り、端数を調整していないため、各項目を足した数値と異なる場合があります。

総合的な暮らしやすさ

「暮らしやすい」「どちらかといえば暮らしやすい」と回答した方は82.2%を占め、昨年度の調査と比べて2.4ポイント上昇しています(図1)。

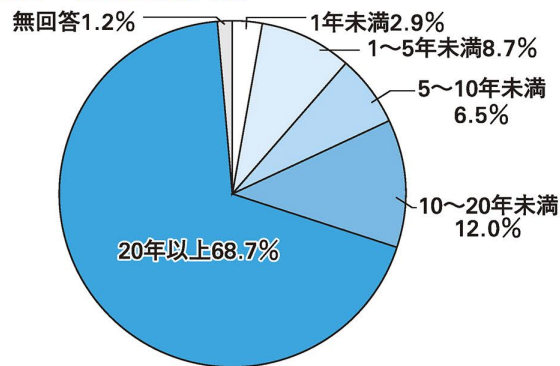
図1 総合的な暮らしやすさ



足立区居住年数

区内に20年以上居住している「長期居住者」は68.7%と全体の7割弱を占めています(図2)。

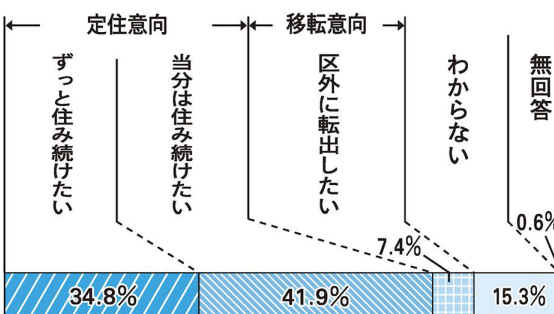
図2 足立区居住年数



定住・移転意向

区内に「ずっと住み続けたい」「当分は住み続けたい」と答えた「定住意向」がある方は76.7%で、昨年度の調査と比べて0.8ポイント上昇しています(図3)。

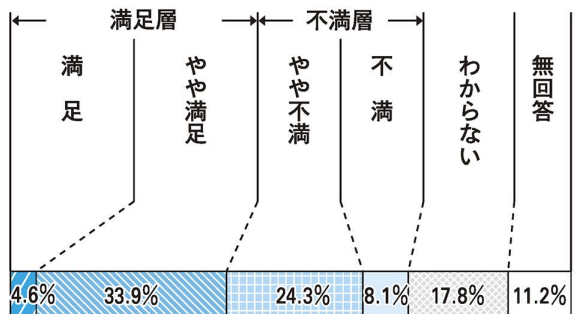
図3 定住・移転意向



区政への満足度

区政に「満足」「やや満足」と回答した方は38.5%で、昨年度の調査に比べ1ポイント上昇しています。一方、「不満」「やや不満」と回答した方は32.5%でした(図4)。

図4 区政への満足度

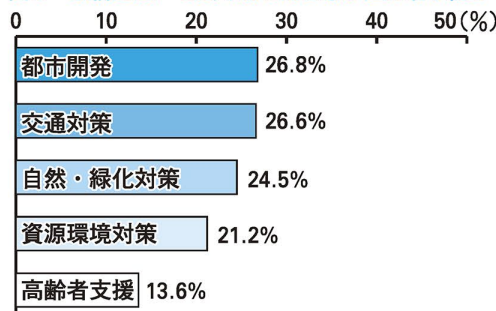


区の取り組み

◆以前と比べて良くなったと思う区の取り組み(上位5つ。複数回答)

「都市開発」が26.8%と最も高く、以下「交通対策」「自然・緑化対策」「資源環境対策」の順となっています(図5)。

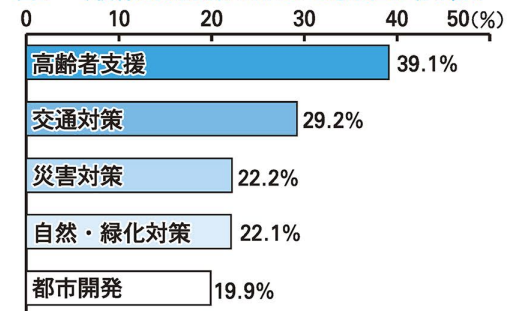
図5 以前と比べて良くなったと思う区の取り組み



◆今後特に力を入れて欲しいと思う区の取り組み(上位5つ。複数回答)

「高齢者支援」が最も高く39.1%、次いで「交通対策」「災害対策」の順となります(図6)。

図6 今後特に力を入れてほしいと思う区の取り組み



この下は広告スペースです。内容については各広告主にお問い合わせください。広告掲載のお問い合わせは、広報課へ ☎3880-5815

結婚相談

地域一番店を目指して

- ご両親のお問合せが急増中です
- 日本仲人連盟 成婚ランキング 平成19年度も上位へ躍進

地元で安心「結婚相談」出前いたします

迷っておられる方は資料をご覧になってご家族と一緒に説明をお聞き下さい。

- 資料をお送りします(無料)。ご希望の日時にお伺いして、ご説明も致します(一都三県は無料)。
- ご自宅でお相手探し出来ます。
- 明朗安心料金システムです。

代表取締役/ 澤井利雄(読売新聞社社員) カウンセラー/ 澤井良枝

✉ sawai@1-p-1.com URL http://www.1-p-1.com

(株)ワンプラスワン ☎0120-79-4150
足立区平野3-26-14

足立区初!! 公益事業の認証を得ました!

「竹の塚霊園」相談会

4月20日(日)・21日(月)

時間 / 10:00～16:00
場所 / 東京芸術センター9階

※北千住駅1番出口より徒歩5分

- ◇ 公益事業とは?
- ◇ 「竹の塚霊園」の概要
- ◇ お墓の基礎知識
- ◇ お墓の引越・永代供養墓・継承者のお悩み等

この他、お墓に関する疑問・質問何でもご相談ください。

お電話にてご予約ください(受付時間/9:00～20:00)

メモリアルアートの **大野屋** ☎0120-02-8888

都民共済

健康な成長のお守りに 都民共済のこども型

例えば...

加入コース	こども1型	こども2型
月々の掛金	1,000円	2,000円
保障期間	0歳～18歳	
入院(1日当たり)	5,000円	10,000円
ケガの通院(1日当たり)	2,000円	4,000円

※ご加入は0歳～17歳までの健康なお子様
他にも、手術や扶養者死亡などの保障もございます。
詳しくはパンフレットをご覧ください。

お問い合わせ・資料のご請求は

TEL 03-3980-0271(代)
■営業時間/9:00～17:00 ■定休日/土・日・祝日
東京都民共済生活協同組合(都民共済)
〒170-6061 豊島区東池袋3-1-1 サンシャイン60・36F