



2008年
(平成20年)
7/10
第1539号

毎月10日・25日発行(1月は5日・25日)
あだち広報は全戸配布です。配布もれは
シルバー人材センター(☎3855-3322)へ

あだち 広報

●発行/足立区 ●編集/広報課
〒120-8510 足立区中央本町1-17-1
代表番号 ☎3880-5111
区長へのファクス ☎3880-5678
足立区ホームページアドレス
<http://www.city.adachi.tokyo.jp/>
足立区ホームページ携帯向け
サイトへの二次元コードです



区のイベント、手続き等の案内は、お問い合わせコールあだちへ(毎日・午前8時～午後7時) ☎3880-0039 ☎3880-0041

今号の 主な内容	2 5 5 面	シリーズ現場「花火工場に訪問取材」…2面/ 特定健診指定医療機関の訂正、保健総合セン ターでの微量採血器具の不適切な使用…4面	6 7 7 面	学んで! 遊んで! あだち の夏休み ~夏のイベント特 集~	8 5 11 面	出産育児一時金の事前申請・受取代理 …8面/見どころナビ(橋)…9面/食 中毒予防…10面/足立ブランド…11面	12 面	「環境サミットin足立」開催報告
-------------	------------------	---	------------------	--------------------------------------	-------------------	--	---------	------------------



第30回

足立の花火

7月24日(木) ※荒天時は、25日に順延
(両日荒天の場合は中止)

午後7時15分～8時45分
(打ち上げは午後7時30分から)

荒川河川敷 (東京メトロ千代田線
鉄橋から西新井橋間)

今年は30回目の記念大会です。「心をつなぐ光のファンタジー」をテーマに、昨年よりも約3,000発多い、約15,000発の花火を打ち上げます。花火と音楽との共演、パステルカラーなどの新しい技術の演出や、毎年恒例の迫力ある300mのナイアガラは必見です。クライマックスは5分間に約4,000発の迫力ある大スターマインを打ち上げます。

問い合わせ先=観光交流協会(観光交流課内) ☎3880-5853
お問い合わせコールあだち ☎3880-0039

「足立の花火」関連記事は2面に続きます。

▲19年度第22回足立区観光写真コンクール入選作品(花火部門)
作品名「光フェスティバル」和田忠道氏

北千住駅東口、五反野・梅島駅からの道は比較的空いています

当日の北千住駅西口付近(特にペデストリアンデッキ上)は、混雑が予想されます。北千住駅東口から虹の広場へ行く道は、例年、比較的空いています。また、梅島・五反野駅側の河川敷はゆったりと観賞できます。事故を防ぐため、警察官、警備員の指示に従って移動・観賞してください。

車いすをご利用の方へ

車いすでの観覧エリアを荒川河川敷北側

(図1)に設けます。千住新橋北詰から河川敷までは車いすでも降りられます。 ※送迎用でも自動車などの駐車スペースは、交通規制のため用意できません。

会場付近にお住まいの方へ

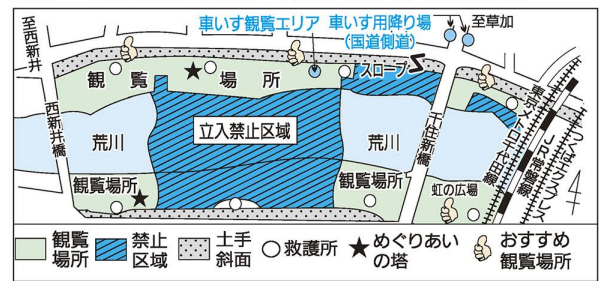
安全のため、危険物施設や特殊可燃物貯蔵所などへは防災シートを掛けてください。

「地球にやさしいひと」宣言受け付け

花火当日、午後4時～6時に荒川河川敷南側・北側の千住新橋近くのテントで「地球にやさしいひと」宣言の登録受け付けをしま

す。登録した方の中から抽選で各400人にその場で果樹などの苗木をプレゼントします(なくなり次第終了)。

図1 立入禁止区域・観覧場所等(簡略図)



日暮里・舎人ライナーのダイヤを改正し、増発します

3月30日に開業した日暮里・舎人ライナー。多くの方々のご利用を受け、都は7月12日にダイヤを改正し、朝・夕方の混雑時および夜間の列車を増発することを発表しました。主な改正内容は次のとおりです。

- ◆全日共通
見沼代親水公園駅発を2本増発
- ◆平日のみ
▷朝の混雑時間帯…午前7時～8時台に上り・下りを各2本増発
▷夕方の混雑時間帯…午後6時～7時台に上り・下りを各1本増

- 発
▷夜間～終車時間帯…午後8時以降に上り・下りを各5本増発
- ◆土・日曜日、祝日のみ
▷夜間～終車時間帯…午後11時以降に上り・下りを各1本増発
— いずれも —
くわしい時刻表は都・交通局ホームページ(<http://www.kotsu.metro.tokyo.jp/>)をご覧ください。お問い合わせ先=計画調整課交通計画担当 ☎3880-5718

北千住駅東口に東京電機大学進出が決まりました

理工系の総合大学である東京電機大学の進出が決定しました。24年4月に開学予定です。北千住駅東口のJT社宅跡地、約1.9ヘクタールの敷地に、工学部・未来科学部・大学院(工学研究科・未来科学研究科)と産学連携施設・国際共同研究施設などが併設され、約5,000人の学生を迎える予定です。問い合わせ先=政策課 ☎3880-5811

藤野舞子さんの壮行会を行いました

7月1日に、藤野舞子さん(北京オリンピック競泳女子400m個人メドレー代表)の壮行会が母校の花畑中学校で行われました。 ※7月31日まで、区役所1階区民ロビーで応援メッセージを受け付けています。問い合わせ先=広報係 ☎3880-5815



◀「夢をあきらめないで」と熱く語った藤野さん

7月の区役所休日開庁日 7月27日(日)、午前9時～午後4時

※取り扱っていない業務もあります。主な取り扱い業務は2面欄外をご覧ください。事前に確認の上、来庁してください。

後、申請書類を持参または申請電話で申請書を請求入してもらってください。

申請電話で申請書を請求後、申請書類を持参または申請電話で申請書を請求入してもらってください。

ひつり親家庭等医療費助成制度(親医療証)、こども医療費助成制度(乳医療証、子医療証)を持っていて、都外や医療証を取り扱わない医療機関で受診した場合または医療証を持たずに受診した場合は、申請をしないと保険診療の自己負担金の一部または全部が保護者の口座に振り込まれます。申請に必要なもの

子育て・教育

【郵送申し込み記入例】

切手 120-8510

足立区役所 ○○係

(○○は申し込み係名など)

上記マークがある申し込みは、右の例を参照

区のホームページアドレスは <http://www.city.adachi.tokyo.jp/>

凡例

申込…申し込み方法
期限…申込期限
場・申・問先…場所・申込先・問い合わせ先
HP…ホームページアドレス
E…Eメールアドレス
※費用の記載がないものは無料

日時 7月31日(木)、午後1時

住民税が未申告の場合は、審査ができません。7月31日までに所得が判明しない場合は、申請を却下しますので、早急に申告をしてください。

区内通学者 7月上旬に認定結果通知を送付します。認定された児童・生徒の保護者には、21年3月末に年額を支給する予定です。

20年度就学援助を申請した方へ

プレママのためのエンジョイックキング

元気いっぱい!! 子どもの食事と運動(2日制)

30分〜3時30分 場所 エル・ソフィア 対象 妊娠中の方

わくわくはじめてクッキング

日時等=表2 内容=食生活コンダクターと一緒に料理を作る 持ち物=エプロン、三角きん、ハンドタオル ※子ども・保護者共に必要 定員=各15組(7月11日から先着順) 費用=1組200円(材料費、保険料など) 申込=電話

表2 「わくわくはじめてクッキング」日時等

日程	対象	作るもの	場・申・問先 (保健総合センター 保健栄養担当)
8/7(木)	3歳児とその保護者	おにぎり、キャベツとベーコンの重ね蒸し	江北 3896-4004 千住 3888-4277
7/29(火)	4・5歳児とその保護者	サンドイッチ、豆入りポテトサラダ	中央本町 3880-5355 東和 3606-4171 竹の塚 3855-5046

※いずれも午前10時〜11時30分

表1 夏休み親子クッキング日時等

日程	場所	申・問先
8/8(金)	竹の塚保健総合センター	竹の塚保健総合センター保健栄養担当 3855-5046
8/19(火)	東和地域学習センター	東和保健総合センター保健栄養担当 3606-4171

※いずれも午前11時〜午後2時

夏休み親子クッキング

日時等=表1 対象=小・中学生とその保護者(小学4年生以上は児童だけでも可)

赤ちゃんほっとスポット 7月10日スタート!

問先=子育て推進係 3880-5266

「母乳やミルクを与えられる場所が少ない」「おむつ替えができる場所が少ない」という子育て中の方の要望にお答えし、18カ所の区立保育園を「赤ちゃんほっとスポット」として指定しました。

7月10日から利用できますので、気軽にお立ち寄りください。日時=月〜金曜日、午前10時〜午後4時30分(祝日、年末年始を除く。園のイベントなどで利用できない日もあり) 場所=表4 対象=授乳やおむつ替えの必要がある乳幼児とその保護者

※紙おむつ、ウエットティッシュや粉ミルクは用意していませんので、持参してください。

※使用済みの紙おむつやウエットティッシュなどはお持ち帰りください。

※利用の際は、外来者受付簿への記入が必要です。



▲赤ちゃんほっとスポットには、この標示が出ています

表4 赤ちゃんほっとスポット一覧

保育園名	所在地	保育園名	所在地
あやせ	東綾瀬1-5-17	千住あずま	千住東2-20-17
伊興	伊興4-11-25	竹の塚	竹の塚3-7-33-106
いりや第二	舎人6-11-2-101	辰沼	辰沼1-2-7-101
梅田	梅田4-2-19	西保木間	西保木間2-17-5-101
大谷田第二	大谷田1-1-9-101	花畑	花畑5-12-7
栗原	栗原1-14-18	平野	平野3-18-1-101
弘道	弘道1-7-1	宮城	宮城1-5-6-101
新田わかば	新田3-8-20	本木	本木東町18-17
すわざ	西新井4-28-7	元町	千住元町34-3-101

歯型で子どもの成長の記録を 親子デンタルクラスをご存じですか

区では、親子で楽しく歯と口の健康を学べる、「親子デンタルクラス」を開催しています。歯科医師による健診や相談と合わせて、子どもの歯型作りや歯の健康クイズなども体験できます。親子で楽しみながら、お子さんの歯と口の成長記録を残してみませんか。対象=4・5歳児とその保護者 申込=電話 ※予約制。日程など、くわしくは毎月25日号の健康カレンダーをご覧ください。申・問先=保健総合センター(表3)

表3 保健総合センター一覧

保健総合センター	所在地	電話番号
中央本町	中央本町1-5-3	3880-5351
竹の塚	西竹の塚1-11-2(2階)	3855-5082
江北	西新井本町2-30-40	3896-4004
千住	千住仲町19-3	3888-4277
東和	東和3-12-9	3606-4171

親子で石膏を使って歯型作り体験も

自分の歯型を持ってニッコリ

▲むし歯・歯並びをチェック

上記マークがある申し込みは、3面右上の記入例参照

表1 福祉事務所一覧

福祉事務所	所在地・電話番号
中部(区役所内)	中央本町1-17-1 ☎3880-5881
千住	千住仲町19-3 ☎3888-3141
東部	東綾瀬1-26-2 ☎3605-7105
西部	鹿浜8-27-15 ☎3897-5011
北部	竹の塚2-25-17 ☎3883-6800

対象⇨身体障害および知的障害
 ◆ホームヘルプサービスの利用

在宅の重度心身障害者(児)の方へ
 ◆日常生活用具の給付・住宅設備改善費の助成
 内容⇨▽日常生活用具の給付：浴槽/湯沸かし器/入浴担架/入浴補助用具/移動用リフト/歩行支援用具/便器/特殊便器など
 ▽住宅設備改善費の助成(修繕費や設備費の一部)：浴場/便所/玄関/居室/台所/屋内移動設備
 ※品目・給付の種目によって、年齢制限や障害部位の指定があります。

福祉

在宅の重度心身障害者(児)の方へ

◆日常生活用具の給付・住宅設備改善費の助成

内容⇨▽日常生活用具の給付：浴槽/湯沸かし器/入浴担架/入浴補助用具/移動用リフト/歩行支援用具/便器/特殊便器など
▽住宅設備改善費の助成(修繕費や設備費の一部)：浴場/便所/玄関/居室/台所/屋内移動設備
※品目・給付の種目によって、年齢制限や障害部位の指定があります。

◆ホームヘルプサービスの利用

対象⇨身体障害および知的障害

【郵送申し込み記入例】

切手 〒120-8510

足立区役所
○○係

(○○は申し込み係名など)

上のマークがある申し込みは、右の例を参照

区のホームページアドレスは
<http://www.city.adachi.tokyo.jp/>

凡例

申込…申し込み方法
 期限…申込期限
 場・申・問先…場所・申込先・問い合わせ先
 HP…ホームページアドレス
 E…Eメールアドレス
 ※費用の記載がないものは無料

20〜39歳のための歯周病健診
 日時等⇨▽7月30日(水)、午後1時30分〜2時30分受け付け
 千住保健総合センター
 8月5日(火)、午前9時30分〜10時30分受け付け
 中央本町保健総合センター
 対象⇨区内在住の方
 ※年齢は21年3月31日現在
 内容⇨口腔診査

健康・衛生

介護保険法から給付を受けられる方は、介護保険を優先します。くわしくはお問い合わせください。申・問先⇨福祉事務所(表1)

介護予防の生活機能評価基本チェック票を送付します

65歳以上の方(要支援・要介護認定者を除く)に、加齢に伴う心身の機能変化のチェック票を郵送します。

◆国民健康保険加入者および長寿(後期高齢者)医療制度加入者

7月以降順次、健診受診券と同時に送付します。該当項目をチェックして、健診受診と同時に医療機関に提出して

青い羽根募金にご協力を

青い羽根募金は、日本周辺の海で遭難した人々の救助や海の安全確保を目的としています。

区民事務所の窓口に募金箱を設置します。皆さんのご理解とご協力をお願いします。

期間=7月21日(海の日)~8月31日
 問先=区民課調整係 ☎3880-5855

住区で健康づくり
 日時等⇨表2 ※申し込み方法など、くわしくはお問い合わせください。

個別相談/歯間ブラッシング/付きようじなどを使っての実習 定員⇨各30人(7月11日から先着順) 申込⇨電話または窓口 申・問先⇨千住保健総合センター
 ☎(38888) 4277
 中央本町保健総合センター
 ☎(38880) 5354

表2 住区で健康づくり日時等

日時	場所	内容	問先
7/16(水)、午後1時30分~3時	大谷田谷中住区センター	自分の身体を知ろう ~メタボリックシンドローム予防のために~	東和保健総合センター ☎3606-4171
7/18(金)、午前10時~11時30分 8/1(金)、午前10時~11時30分	興本住区センター	血圧と寿命(2日制) 1日目…血圧を下げるために効果的な運動実践/2日目…減塩の工夫と栄養の話	江北保健総合センター ☎3896-4004
7/30(水)、午後3時~4時	伊興住区センター	認知症についての講演 (講師=篠原義政氏<成仁病院医師>)	竹の塚保健総合センター ☎3855-5082
8/1(金)、午後1時~3時	西新井栄町住区センター	自分の血圧を知って、高血圧予防でイキイキと ~健康チェック・栄養の話・体操~	江北保健総合センター ☎3896-4004

飲み水の簡易水質検査と相談
 日時⇨月々金曜日(祝日を除く)、午前9時~午後5時
 対象⇨区内タンク水管理者および利用者
 内容⇨鉄サビなどで水質が悪くなる可能性のあるタンクの水の簡易水質検査(検査項目：残留塩素、鉄分)や、飲み水に関する相談
 申込⇨蛇口から数分間水を流した後、よく洗った容器に約200ccを入れて時間を置かずに参加 ※水道法に基づく有料

特定健診の指定医療機関一覧表のおわびと訂正

特定健診の委託先である足立区医師会から、博慈会記念総合病院(鹿浜5-11-1)は当分の間、特定健診を行えないこと、小倉医院(保木間5-9-9)、梅田整形外科(東和5-4-8)、しみず医院(伊興3-18-21)、大塚プレストケアクリニック(竹の塚5-18-4リパティ竹の塚2階)は指定医療機関を辞退することの連絡がありました。

指定医療機関一覧表の訂正が間に合わず、多大なるご迷惑をお掛けした皆様には深くおわびします。受診の際は、あらかじめ医療機関に電話で予約の有無、診療日、診療時間を確認していただくようお願いいたします。

問先=保健事業担当 ☎3880-5018
 成人保健係 ☎3880-5121

保健総合センターで微量採血器具の不適切な使用がありました

区では、厚生労働省より調査依頼があった、微量採血器具(18年3月の指導で個人使用とされているもの)を複数の方に対して使用していた件を調査しました。

その結果、竹の塚・江北保健総合センターにおいて、16年度から17年度までの簡易血糖検査の際、使用していた可能性があることが分かりました。使用にあたっては、一人ごとに針を交換し、キャップ部分をアルコール綿によりふき取っており、感染の危険は極めて低いと考えておりますが、対象となった事業に参加された方の不安を解消し万全を期するため、無料で相談と検査を行います。

なお、対象となる事業は、区のホームページや保健総合センターのチラシをご覧ください。ご心配な方は保健総合センターにご連絡ください。皆様にご心配をお掛けすることになり、おわび申し上げます。 ※微量採血器具とは…針が出てきて指から血をだすタイプの穿刺器具のこと。これを使用して、指先から血を出させてテープにつけ、その場で携帯用の検査器で血糖値を測定する。相談先・問先=保健総合センター(表3)

表3 保健総合センター一覧

保健総合センター	電話番号
中央本町	3880-5351
竹の塚	3855-5093
江北	3896-4004
千住	3888-4277
東和	3606-4171

高齢医療・年金

もう一つの国民年金「国民年金基金」

国民年金基金は、国民年金(基礎的年金)に上乗せして

給付を行う公的な年金制度です。対象⇨20歳以上60歳未満で、国民年金の第1号被保険者 掛け金⇨選択する給付の型、口数、加入時の年齢により決定 ※口座からの自動引き落としが便利です。また、全額、社会保険料控除の対象となり、支給される年金も税制上の優遇措置があります。申・問先⇨都・国民年金基金 ☎0120(65) 4192
 区・年金適用係 ☎(38880) 5843

飲水検査(予約制)も行っています。くわしくはお問い合わせください。場・申・問先⇨生活衛生係(足立保健所内) ☎(38880) 5374

老人保健の請求漏れはありませんか

3月31日に廃止された老人保健医療制度で、次に当てはまる自己負担があった場合は、引き続き申請ができません。▽高額医療費：医療機関などの窓口で支払った1カ月の一部負担金の合計が限度額を超えた場合(対象者には、初回のみ申請書が送付されています)▽補装具の購入費：保険診療で医師の指示により、コルセットなどの治療用装具を作った場合▽入院時食事代の差額支給：限度額適用・標準負担額減額認定証をお持ちの方が、医療機関に提示できなかった際の食事代の差額を支給 ※2年を経過すると、時効により支払え

なくなる場合があります。当てはまる方は、早めに申請してください。申込窓口に
申・問先Ⅱ高齢医療係
☎(38880)5874

長寿(後期高齢者)医療保険料決定通知書を送付します

7月17日ごろに20年度の決定通知書を送付します。内容Ⅱ年金から天引きされている方(特別徴収)：今年度の確定した保険料を通知▽年金天引き以外の方(普通徴収)：7月～21年3月分(10月から年金天引き開始の方は7～9月分のみ)の納付書を同封。口座振替を希望の方は同封の口座振替依頼書をご利用ください ※保険料額などに変更があった場合は通知を

郵送します。問先Ⅱ高齢医療・年金課資格収納係
☎(38880)6041

障害基礎年金「受給権者所得状況届」などの提出を忘れずに

20歳前の病気やケガにより障害基礎年金を受けている方に、足立区社会保険事務所から「受給権者所得状況届」などを送りしました。必要事項を記入して、7月31日までに提出してください。提出が遅れると、10月に支給される年金が、一時的に受け取れなくなります。また、同時に所得審査もを行います。収入が障害基礎年金のみの方も、20年1月1日現在の住所地で、特別区民税・都民税(住民税)の申告を済

ませてください。なお、本人の所得限度額は表4のとおりです。提出・問先Ⅱ年金給付係
☎(38880)5849
問先Ⅱねんきんダイヤル
☎0570(05)1165
※IP電話・PHSの方
☎03(6700)1165
足立区社会保険事務所
☎(3604)0111

表4 障害基礎年金受給者本人の所得限度額

扶養人数	一部支給限度額	全部支給限度額
0人	462万1,000円	360万4,000円
1人	500万1,000円	398万4,000円
2人	538万1,000円	436万4,000円
3人	576万1,000円	474万4,000円

※以降、扶養人数が1人増えるごとに38万円加算

人権と同和問題の理解のために

高齢者の人権
豊かな人生経験が十分に尊重される地域社会を



少子高齢社会といわれる日本では、高齢者の割合が急速に増加しています。しかし、豊かな経験や知識がありながらも、年齢を理由に就業や社会的活動への参加を制限されることがあります。また、寝たきりなど介護を必要とする高齢者が、身体的・心理的な虐待を受ける、認知症の高齢者が悪徳商法の犠牲になり、財産を無断で処分されるなどの事例が報告さ

れています。

区では、区内人口に占める65歳以上の人口の割合が、6月1日現在で20・82%(約13万6千人)に達しました。普段は特に意識することもないかもしれませんが、だれもが毎年ひとつずつ年をと

り、小さな子どももやがて高齢者になっていきます。長年社会に貢献してきた先輩たちの豊かな人生経験に敬意を払い、身体的な面にはいたわりの心を持つことが大切です。

身近な高齢者と、あいさつや話をしていますか? 何か困っていたら、手助けをしますか? 高齢者を大切にすることは、小さなふれあいの中からはぐくまれます。

《人権・同和係》

葬祭費を支給します

国民健康保険または長寿(後期高齢者)医療制度に加入している方が死亡したときは、その葬儀を行った方に葬祭費を支給します。対象等=表5 支給額=70,000円 ※交通事故・傷害などの第三者行為や公害病などが原因で死亡した場合は、原則支給不可 申込=「申請に必要なもの」を持参 期限=葬儀をした日の翌日から2年間

表5 葬祭費支給対象等

対象	申請に必要なもの	申・問先
死亡した国民健康保険加入者の葬儀をした方	国民健康保険証/葬儀の領収書(コピー不可。葬儀代金内訳に葬儀一式等の表示がない領収書の場合は明細書も必要)/葬儀をした方の印鑑	国民健康保険課給付係 ☎3880-5241
死亡した長寿(後期高齢者)医療保険加入者の葬儀をした方	長寿(後期高齢者)医療保険証/葬儀の領収書(コピー不可。葬儀代金内訳に葬儀一式等の表示がない領収書の場合は明細書も必要)/葬儀をした方の印鑑(葬儀をした方以外の申請の場合は、代理人の印鑑も必要)	高齢医療・年金課高齢医療係 ☎3880-5874

楽しい発見! 役立つ情報!
区の映像広報・ホームページにご注目ください

足立の魅力がいっぱいの15分 区の広報番組「情報キャッチ!! 好きです。あだち」

「情報キャッチ!! 好きです。あだち」は、区民の皆さんと一緒に作る情報番組です。「子育て」「温暖化対策」などの様々な情報や区の魅力を伝える映像広報。ぜひご覧ください。

◆毎月第4月曜日から1週間放送

放送局=ケーブルテレビ足立 放送時間=午前9時・午後0時30分・午後6時(土・日のみ午後9時30分)、1日3回放送

◆ホームページでも見られます

区のホームページでは、過去に放送された番組を見ることができます。※最新のものは、ケーブルテレビ足立での放送終了翌日から見ることができます(区のホームページからの見方…トップページ→動画→動画 de あだち→情報キャッチ!! 好きです。あだち)。

また、ホームページでは、番組に対するアンケートを行っています。ぜひご協力ください。

◆区内各所で街頭インタビュー実施中

番組では、区民の皆さんの声を直接お聞きするために、街頭インタビューを行っています。見かけたときは、ご協力をお願いします。



▲この看板を持って撮影しています。見かけても、逃げないでください

区内の旬な話題や役立つ情報満載! 足立区公式ホームページ

足立区公式ホームページでは、暮らしに便利な情報、いざというときに知りたい情報をいつでもご覧いただけます。ぜひご利用ください。

◆豊富な便利情報を提供

「くらしのガイド」では、引っ越しの手続きやごみの出し方など、暮らしに役立つ情報を分野別に紹介しています。また、「施設案内」、「イベント・観光情報」、各種相談窓口や急病のときの医療機関案内など、様々な内容を掲載しています。

また、「足立キャラクター図鑑」では、区の様々なキャラクターを月ごとに紹介。そのキャラクターのかわいい壁紙がダウンロードできるなど、親子で楽しめる内容になっています。

◆期間限定の楽しい企画も

「足立の花火」が行われる7月24日までは、花火の特設ページを設置しています。昨年度の花火の様子を動画や写真で見たり、花火の壁紙をダウンロードできたりします。また、7月中は、「Family～おかだ兄弟～」が歌う「環境サミットin足立」のテーマソング、「君と僕と青空の歌」を配信しています。

◆メール配信サービス「Aメール」

区内の「防犯・災害情報」などをEメールでお届けします。また、「子どもの安心情報」なども配信しているので、小さいお子さんをお持ちの方も、ぜひご利用ください。



問先=広報係

☎3880-5815

区のホームページ

HP <http://www.city.adachi.tokyo.jp/>

区の携帯用ホームページ

HP <http://www.city.adachi.tokyo.jp/mobile/>



足立区ホームページ携帯向けサイトへの二次元コードです

上記マークがある申し込みは、4面右上の記入例参照

学んで! 遊んで! あだちの夏休み

夏のイベント特集

もうすぐ夏休み。区内では、夏休み中、様々なイベントや講座が開かれます。いっぱい学んで、いっぱい遊んで、有意義な夏を過ごしましょう。

児童館へ行こう!!

楽しいイベントいっぱい!!

小学生の遊び場、中学・高校生のおしゃべりの場、子育て中の人への応援の場、世代交流の場…。世代を超えて、たくさんの人たちが集う児童館は様々な顔を持っています。夏休みには、趣向を凝らしたいろいろな行事も開催する児童館に、気軽に足を運んでみてください。

お問い合わせは、住区推進課指導相談係へ ☎3880-5868

夏の児童館では、「おたのしみ会」や「納涼大会」など、たくさんのイベントを企画しています。小・中学生が子ども実行委員になって、企画・準備・運営するものも多く、夏休み前から盛り上がり始めているイベントもあります。

また、地域の方の協力で、本格的な「おぼけやしき」や、「手作り工作」などを準備する児童館もあります。児童館に行って、たくさんの体験をしましょう。

イベントの詳細や、そのほかの活動については、各児童館にお問い合わせください。

◆児童館の開館時間
開館時間⇒4月～9月…午前10時～午後6時 ▷10月～3月…午前10時～午後5時 対象＝乳幼児(保護者同伴)～18歳の子どものと、子どもにかかわる大人 休館日＝日曜・祝日、年末年始、館内整理日(月1回) ※一部の児童館は月曜日も休館



▲▼子育て応援の場。子どもたちだけでなく、親同士もコミュニケーションの輪を広げられる楽しい催しを開催しています



▲子どもたちの遊び場。この日は血回しに挑戦。うまく回せるかな



▲▼世世代代の場。ほとんどの児童館は、老人館と併設。地域の幅広い年齢層の方たちと、世代を超えた交流をすることで、社会性を大きくみず



▲▼昨年の夏休みイベントの様子。人形劇やスイカ割りなど、それぞれの児童館で楽しい企画を考えています



8月のギャラクシティ

◆コンピュータ広場
日時＝8月18日(月)～24日(日)、午前10時～午後6時
内容＝小・中学生の夏休みの宿題応援(調べ物学習やペーパークラフト作成)
費用＝1時間100円(印刷代は別途) 申し込み方法＝当日直接会場へ ※個人利用のパソコン20台を使って行うため、混雑時はお待ちください。
◆夏休みはプラネタリウムへ行こう
日曜土・日曜日、祝日および7月21日～8月31日の平日 内容・時間⇒「ぼくうちゅうひこうしになるんだ」…午前11時/午後2時15分 ▷「この宇宙どこかに」…午後1時/午後3時30分(7月21日～8月31日の平日は午後1時のみ) ※上映時間は約40分(各上映前に解説員による星の話あり。8月11日は休館 申込＝当日午前9時から発売のチケットを購入 費用＝200円(小・中学生は100円) ※未就学児での座席使用は100円のチケットが必要。毎月第2・3土曜日は区民無料
◆プラネタリウムクラブ
日時＝8月10日(日)、午前10時～10時25分 内容＝ペルセウス座流星群の話 定員＝200人(当日先着順) 申し込み方法＝当日直接会場へ(午前9時30分から受け付け開始)
◆こども・ゆめ・クラブ
日時＝8月12日(火)、午後7時～8時30分(雨天、曇天時は中止) 対象＝小・中学生と保護者 内容＝望遠鏡でペルセウス座流星群を見よう 定員＝20人(7月11日から先着順) 費用＝50円(保険料) 申し込み方法＝電話
— いずれも —
場所＝ギャラクシティ内 申込・問い合わせ先＝▷コンピュータ広場、夏休みはプラネタリウムへ行こう…ギャラクシティ・こども科学館 ☎5242-8161 ▷プラネタリウムクラブ、こども・ゆめ・クラブ…青少年センター管理調整係 ☎5242-8162

みんなであそぼう

日時＝7月26日(土)、午後2時
対象＝1歳以上 内容＝明るなおぼけランドであそぼう 費用＝無料 申し込み方法＝当日直接会場へ 場所・申込・問い合わせ先＝西保木間児童館 ☎3884-1114



夏休み子ども実験教室

「ミクロの世界をのぞいてみよう」
日時＝8月4日(月)、午後1時～4時 対象＝区内在住の小学5・6年生 内容＝みそ、ヨーグルト、パン酵母などから細菌やカビを取り出し、顕微鏡で観察 定員＝10人(7月14日から先着順) 費用＝無料 申し込み方法＝電話 場所・申込・問い合わせ先＝衛生試験所 ☎3880-5370

夏休み学習相談

日時＝7月23日(水)～8月10日(日)、8月19日(火)～8月24日(日)、いずれも午前10時～午後4時 ※月曜日を除く 対象＝小・中学生 内容＝専門職員による、歴史や地理、昔の暮らしなどに関する学習相談 費用＝無料 申し込み方法＝当日直接会場へ 場所・申込・問い合わせ先＝郷土博物館 ☎3620-9393

夏休み子ども福祉講座 ～見えない・見えづらいつどうということ?～

日時＝8月22日(金)、午後1時30分～3時30分 対象＝小・中学生(小学1・2年生の参加希望者は要相談) 内容＝視覚障害による日常生活の不自由さや工夫を知り、障害について考える。見えない・見えづらいことについて、模擬体験や当事者との交流。参加者には修了証を発行 定員＝20人(7月11日から先着順) 費用＝無料 申し込み方法＝電話・ファクスで住所、氏名、学年、電話番号、「子ども福祉講座」を連絡 場所・申込・問い合わせ先＝障害福祉センター自立生活支援係 ☎5681-0132 ☎5681-0137

感じよう、宇宙の神秘

ギャラクシティ・こども科学館

問い合わせ先＝ギャラクシティ・こども科学館 ☎5242-8161

◆住所 栗原1-3-1
◆交通 東武伊勢崎線西新井駅東口下車、徒歩5分 ※駐車場あり(60台)

こども科学館は、ギャラクシティの中にあり、プラネタリウム、コンピュータールーム、研修室(2・3階)で構成されている施設です。
◆プラネタリウム
こども科学館には、区内で唯一のプラネタリウムがあります。直径23メートル、映写角27度の巨大なドームには、約25,000個の星が映し出され、幻想的な宇宙空間を作り出します。また、星空CDコンサートやプラネタリウムクラブなど、楽しい催しもいっぱい。上映日時・対象など、くわしくは毎月のあだち広報でお知らせする予定です。8月分は、「8月のギャラクシティ」参照。
◆コンピュータールーム
遊びながらパソコンを操作し、コンピュータの世界を体験できます。パソコンを使って描いた絵

▲ギャラクシティには、西新井文化ホール、青少年センターも併設されています

日程	児童館名	電話番号	内容
7/12(土)	栗原北	3899-8761	夏まつり ～子どもえんじち～
	平野	3884-7765	夏のおたのしみ会 ～おぼけやしき・ゲーム～
7/16(日)	神野	5682-5089	子どもえんじち ～ヨーヨー・リースせんべい・しゃてき～
7/19(土)	青井	3852-3750	じどうかんまつり ～おぼけやしき・えんにち・ゲーム～
	島根	3850-9966	夏休みおたのしみ会 ～子どもえんじち・ゲーム～
	梅島	3849-6374	夏休みおたのしみ会 ～おぼけやしき・スイカわり～
7/20(日)	弘道	3840-9354	納涼まつり ～ヨーヨー・スイカわり・かき氷～
	加賀	3857-4639	おもしろ水あそび ～水でつぼう合戦～
7/23(水)	東和	3628-6206	夏のおたのしみ会 ～劇団公演「あっぱ、うっぱ、おっぱ」～ ※先着150人
	保塚	3858-1876	ホラーハウス ～こわいはなしとこわい映画～
7/24(木)	西新井栄町	3880-7705	ミステリーツアー ～クイズとおぼけやしき～
7/25(金)	西保木間	3884-1114	おぼけやしき
	扇	3896-0688	スイカわり
7/26(土)	鹿浜	3857-6550	夏まつり ～すいかわり・ゲーム・盆おどり～
	六月	3850-3494	夏休みおたのしみ会 ～ゲーム・かき氷・ヨーヨー祭りなど～
	千住本町	3870-6221	おぼけやしき
	中央本町	3852-1434	おぼけやしき ～鬼太郎をさがそう～
7/27(日)	押部血沼谷在家	3857-4231	納涼大会 ～おぼけやしき・もき店・ゲーム～
	舎人	3857-0881	夏まつり ～ゲームであそぼう!～
	江北	3890-6224	おぼけやしき納涼大会 ～もき店もあるよ～
	東綾瀬	5697-3370	夏のおたのしみ会 ～ゲーム・もき店・工作～
7/28(月)～8/1(金)	本木関原	3849-9735	一輪車タイム
7/29(火)～31(木)	東伊興	3899-8531	夏休み工作 ～陶芸～ ※小学生以上、先着20人。8/12月仕上げ日
7/30(水)	西新井本町	3890-5555	子ども夏まつり ～ゲーム・しゃてき・ダーツ～
7/30(水)、8/6(水)、20(水)	五反野	3886-2643	卓球教室 ※8/27(水)に大会あり。小学生以上
7/31(木)	大谷田中	5697-3390	夏のおたのしみ会 ～ヨーヨー・リースーパーボールすくい・かき氷など～
8/1(金)	長門	3629-8231	夏のおたのしみ会 ～ゴーストハウスを探検しよう～
	綾瀬	3628-9908	えんにちあそび ～ヨーヨー・かき氷～
	興本	3889-0388	夏休み子どもえんじち ～ゲーム・昔あそび～
8/2(土)	江南	3914-3427	スーパー紙トンボを作って飛ばそう
	大谷田	3629-5460	納涼おたのしみ会 ～ヨーヨー・かき氷・スーパーボールすくい・幼児用プール～
8/4(月)	花保	3884-1229	たのしくみんなであそぼう!! ～ゲーム・もき店～
8/4(月)～6(水)	栗島	3848-3471	スプレー工作 ～ガラクタをリサイクルしてメタリックなおもちゃを作ろう!～
8/4(月)～9(土)、11(月)～16(土)	南花畑	3859-9868	週替わり工作 ～牛乳パックで作るビックリばこ・ワイヤー工作～
8/5(火)～7(木)	東伊興生活館	3897-2225	工作 ～マジッククリーン～
8/7(土)	新田	3912-3421	子どもまつり ～たのしくあそぼう～
	千住柳町	3870-3490	夏休みスペシャル工作
8/9(日)	佐野	3628-3277	夏のお楽しみ会 ～ゲーム～
8/18(月)～20(水)	梅田	3848-3421	木工カー ～手づくりの車でカーレースしよう～ ※小学生以上
8/19(火)～23(土)	六木	3629-1716	夏休み工作 ～ふうりん作り・木工など～
8/20(日)	花畑	3850-2602	映画会
	西伊興	3896-7362	夏休み映画館ごっこ
8/21(月)	千住あずま	3882-1218	暑気払いinあずま! ～ダンス・ダンス・ダンス～
	西新井	3854-1527	スイカわり大会
8/22(火)	千住河原町	3870-7229	巨大迷路にチャレンジ ～クイズやゲームをしながら、ゴールをめざそう!～
8/23(水)	伊興	3855-2707	夏休みおたのしみ会 ～もき店・工作・アイス・スイカわり・ゲーム・しゃてき～
	森袋地域集会所	3859-1922	おぼけやしき
8/24(木)	洲江	3850-3467	子どもまつり ～チャレンジコーナー～
	加平	3605-8842	納涼大会 ～おぼけやしきとスイカわり～
8/31(日)	入谷	3855-1050	こどもえんじち ～ミニS.L.がくるよ～

利用場所	使用面	面積	定員(人)	【午前】	【午後】	【夜間】	【全日】
				午前9時～午後0時30分	午後1時～5時	午後5時30分～9時30分	午前9時～午後9時30分
2階研修室	全面	130㎡	100	4,000円	5,300円	6,500円	14,900円
	半面	65㎡	37	2,200円	2,800円	3,400円	7,700円
3階研修室	全面	280㎡	200	6,500円	8,300円	10,100円	23,000円
	半面	140㎡	73	3,400円	4,300円	5,300円	11,700円

7・8月の児童館お楽しみイベント

【郵送申し込み記入例】

区 **〒120-8510**

足立区役所
〇〇係

(〇〇は申し込み係名など)

上記マークがある申し込みは、右の例を参照

区のホームページアドレスは
<http://www.city.adachi.tokyo.jp/>

凡例

申込…申し込み方法
期限…申込期限
場・申・問先…場所・申込先・問い合わせ先
HP…ホームページアドレス
E…Eメールアドレス
※費用の記載がないものは無料

税金・国保

医療費の限度額適用認定証を交付します

70歳未満の被保険者の方が入院などをして医療費が高額になる場合、1つの医療機関に対し1カ月に支払う医療費が自己負担限度額までとなる「限度額適用認定証」を交付していただきます。国民健康保険料を滞納している世帯の方には、交付できない場合があります。既に認定証の交付を受けていて、引き続き認定を希望する方は再度交付申請(8月1日(金)から受け付け)が必要申請に必要なもの(国民健康保険証・世帯主の印鑑/認定証(既に持っている場合) 申込窓口 申・問先 国民健康保険課給付係

☎(38880) 5241

出産育児一時金の事前申請・受取代理

出産予定1カ月前から、出産を行う医療機関などの同意を得た上で、出産費(上限35万円)を区が直接医療機関に

支払う受取代理制度があります。※申請については出産前に相談。保険料の滞納などにより、申請できない場合があります。 申込窓口 申・問先 国民健康保険課給付係

☎(38880) 5241

住民税減額申告書を提出してください

対象者には「平成19年度分特別区民税・都民税減額申告書」を送付しています。20年度住民税の経過措置について、くわしくはあだち広報6月10日号の7面、または区のホームページをご覧ください。 申告期間 7月1日(日) 31日 問先 課税第一・第二係

☎(38880) 5230
☎(38880) 5231

仕事・経営

マイタウン企業説明会・就職面接会

日時 7月15日(火) 受付: 午後0時30分 企業説明会: 午後1時~2時(定員200人(当日先着順)) 就職面接会: 午後2時~4時 場所

出産育児一時金の事前申請・受取代理

7月の休日納税・納付相談

日時=27日(日)、午前9時~午後4時 問先=納税課納税相談係

☎3880-5236
☎3880-5237
☎3880-5243
☎3880-6041
☎3880-5744

複数の企業によるリレートーク「企業で活躍する女性たち」

日時 7月22日(火)、午後2時~4時 場所 千住ミルデイスI番館・シアター1010 対象 求職中の方/子育てなどが一段落し、仕事を探そう

☎(38870) 8920
☎(38880) 5469

環境影響評価書案の縦覧

事業名(仮称)丸の内二丁

青少年の非行問題に 取り組む全国強調月間

毎年7月は青少年の非行防止と保護の徹底を図る強調月間です。夏休みを前に非行防止に対する共通の認識を深め、帰宅時の声掛けなど、青少年の健全育成にご協力をお願いします。各地区では非行防止のためのキャンペーンを展開しています。くわしくはお問い合わせください。 問先=青少年センター管理調整係 ☎5242-8162

保育士(正規職員)採用選考

対象=次のすべてにあてはまる方…昭和54年4月2日から平成元年4月1日生まれ(国籍不問)/保育士の有資格者(都道府県知事への登録済み)/地方公務員法第16条(選考案内参照)の各号のいずれにも当てはまらない 試験日=8月24日(日) 採用人数=15人程度 採用予定日=21年4月1日以降 申込=申込書を区へ郵送、持参、またはインターネット(利用登録が必要です。東京電子自治体共同運営サービスホームページ <https://www.e-tokyo.lg.jp>) 期限=▷郵送(簡易書留に限る)…7月25日(金)消印有効 ▷持参…7月28日(月) ※受け付けは午前8時30分~午後5時(土・日曜日、祝日を除く) ▷インターネット…7月28日(月)、午前10時まで(受信有効) ※くわしくは選考案内をご覧ください。 選考案内配布場所=区役所1階総合案内、人事課、区民事務所(中央本町区民事務所を除く)、福祉事務所(中部福祉事務所を除く)、中央図書館、総合スポーツセンター 申・問先=人事係 ☎3880-5831

暮らし

目7番計画建設事業 縦覧期間 7月22日~8月20日、午前9時30分~午後4時30分 ※閉庁・閉館日を除く 縦覧場所 環境保全課 ※中央図書館・常東コミュニティ図書館で閲覧可

意見書の提出

提出方法 事業名、住所、氏名および意見の要旨を明記し、持参または郵送 意見書提出期間 7月22日~9月4日 消印有効

住民説明会

日時 8月7日(木)、午後2時30分~4時30分/午後6時30分~8時30分 場所 三菱ビル10階(千代田区丸の内2-5-2) 申込 当日直接会場へ

いづれも

提出先 問先 都・環境局環境影響評価課 〒163-8000
1新宿区西新宿2-8-1
☎(53888) 3440
問先 区・環境保全課調査係 ☎(38880) 5367

被災建築物応急危険度判定員養成講習会(2日制)

日時 9月3日(水)・10月2日(木)、午後1時30分~5時 場所 都庁第一本庁舎 対象 都内在住・在勤で一級・二級・木造建築士いずれかの資格所の方 内容 防災ボランティア制度に基づく応急危険度判定員を養成 定員 500人(先着順) 申込 申込書を配布 期限 7月18日(金) 申・問先 建築防災係

☎(38880) 5952

政治家等の寄附や、有権者の寄附要求は禁止です!

政治家(立候補予定者を含む)が選挙区内の人に寄附をすることは、いかなる名目でも禁止されています。金銭に限らず、お中元を贈ることや、夏祭りなどで酒や食べ物を振る舞うこと(会費など債務の履行と認められるものを除く)などもできません。有権者がこれらを求めることも禁止されており、強要すると処罰されます。また、政治家は、答礼のための自筆による手紙などを除き、暑中見舞いなどのあいさつ状を出すことも禁止されています(電報やそれに類するものを含む)。「贈らない、求めない、受け取らない」が、明るくきれいな選挙につながります。 問先=選挙管理委員会事務局 ☎3880-5581

催し物

消費者講座「夏休み親子講座〜カルシウムのひみつ〜&手作りバター作り〜」

日時 8月5日(火)、午後1時30分~3時30分 場所 エル・ソフィア 対象 区内在住の小学生とその保護者 内容 カルシウムについて、スライドやパネルを使っての説明。牛乳の変化を知るための実験、試食 講師 明治乳業株式会社栄養士 定員 15組(抽選) 申込 往復ハガキに住所、参加者全員の氏名、電話番号、講座名を明記し郵送 ※ハガキ1枚につき3人までの申し込み 期限 7月24日(木)必着 申・問先 消費者センター 〒123-0851 梅田7-33-1
☎(38880) 5385

ルールフェステ 2008

日時 7月19日(土)、午後1時~5時30分/20日(日)、午前10時~午後5時30分/21日(祝)、午前10時~午後3時30分 場所

足立ジュニア吹奏楽団 アトリウムコンサート

日時 7月25日(金)、午後0時
20分 場所 区役所前広場
※雨の場合は庁舎ホール 演
奏曲 おどるポンポコリン、
インザムードなど 申込 当
日直接会場へ 問先 文化支
援係
☎(38800)59866

海の日ジョイント コンサート

日時 7月20日(日) 午後4時 7月21日(月) 午後2時
※いずれも開場は30分前 場所 二
ギヤラクシティ・西新井文化
ホール 出演団体(順不同)
▽一般の部: コール・セド

ミリーの エコほげっ



打ち水のお話

打ち水は、昔から暑い日本
の夏を過ごすため行われてい
たけれど、近年、地球温暖化
対策やヒートアイランド対策
として、話題になっているん
だ。

打ち水をする時の唯一の約
束ごと。それは、お風呂の残
り湯や雨水など、二次利用水
を使うこと。大切な水を有効
活用するんだ。

でも、どうして打ち水をする
と涼しくなるかみんなは知
ってる? それは「気化熱」
によって地面の熱を大気中に
逃がす効果があるからなんだ

バンブー・エコー/マミー
コーラス・ボナ/歓喜の演合
唱団 区学生部: 中島根小
学校合唱部/鹿浜西小学校合
唱部/第九中学校合唱部/第
十四中学校合唱部/千寿校堤
中学校有志合唱団/足立区立
中学校合同合唱団/獨協埼玉
中学高等学校コーラス部/東
京足立少年少女合唱団&湘江
フラウエンコール 費用 一
般の部: 500円 区学生部の
部: 無料 申込 当日直接会場
へ 問先 文化支援係
☎(38800)59866

あだち再生館夏の特別企画
「浴衣の着付け」楽しく浴
衣で夏のお出かけ(2日制)
日時 7月19日(土)・20日(日)、
午後1時~3時 対象 区内

在任・在学・在勤の方 内容
見たい目に涼しい浴衣の着付
けを学ぶ 持ち物 浴衣、
帯、ひも3本、帯板、タオル
(補整用)、肌着、すそよけ
定員 15人(7月11日から先
着順) 申込 電話 場・申
問先 あだち再生館(月曜・
祝日休館)
☎(38800)98000

マイクロソフトオフィスペ
シャリスト(MOS)・パソコ
ン検定(P検)試験対策講座
日時等 表1 場所 あだち
産業センター 対象 I・IT技
能を高めたい方 定員 各15
人(7月11日から先着順)
費用 各コース3万円(Ac
cess2003のみ4万円)
申込 電話 申・問先 ラン

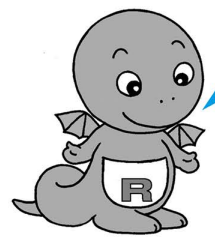
「気化熱」とは、水が気体にな
るときに周りから吸収する
熱のことだよ。水が気体にな
るには熱が必要でその熱は水
が持っているもの(つまり、
地面)からうばうんだ。だか
ら、打ち水をするると涼しく
なるんだよ。
涼しくなる理由がもうひと
つあるよ。それは、アスファ
ルトやコンクリートなどの表
面に水をまくことで、直接、
表面の温度を下げられるん
だ。
そうやって、打ち水で涼し
くなれば、エアコンの温度設
定を高め設定でき、また使
用を控えられるよ。すると、
エアコンなどから出る熱
も抑えられ、まじ全体の気温
を下げる事ができるんだ。
打ち水の効果を大きくする

表2 打ち水イベント日時等

日程	場所
8/4(月)	東京芸術センター前広場
8/7(木)	本庁舎前広場および南側公園
8/18(月)	北千住駅前ペDESTリアンデッキ
8/28(木)	本庁舎前広場および南側公園

※いずれも正午~午後1時
※雨天の場合は翌日に順延

ミリーからの プレゼント!



Family ~おかだ兄弟~のサイン付き!
夏の温暖化防止テーマソング
「君と僕と青空の歌」のCDを抽選で20人にプレゼント
申込=ハガキまたはEメールで、住所、氏名(フリ
ガナ)、電話番号、「あなたが行っているエコ活動」、
「広報紙への感想」を連絡 期限=8月11日(月)消印
有効 ※当選者の発表は、発送をもって代えさせて
いただきます。申・問先=広報係 〒120-8510中
央本町1-17-1 ☎3880-5815
✉kouhou@city.adachi.tokyo.jp

表1 マイクロソフトオフィススペシャリスト・パソコン検定

コース名	日程	時間
ワード2003コース (6日制)	8/19(火)~8/21(木) 8/26(火)~28(木)	午前10時 ~4時
エクセル2003コース (6日制)	8/9(土)・10(日) 8/16(土)・17(日) 8/23(土)・24(日)	※Access 2003の火~金 曜日のみ午後 6時~9時
アクセス Access2003コース (9日制)	8/19(火)~22(金) 8/26(火)~30(土)	
パソコン検定 (7日制)	7/29(火)~7/31(木) 8/5(火)~8/8(金)	

ディック(株)IT事業部(足立
区協働事業者)
☎(6802)7829
問先 区・創業支援係(あだ
ち産業センター内)
☎(3870)8400

見どころ なぞどころ

橋の美しさを、再発
見してみませんか

◆新豊橋
銀ねずみ色の本体、えんじ
色のケーブルのおしゃれな?
色使い。低い橋のアーチが柔
らかな曲線を描き優美です。
問先 区・計画調整課調整担
当 ☎(38800)5160



▲新豊橋
◆交通 都営バス 北千住駅から都営バ
ス王子駅行き(王45)「ハートアイランド西」
下車すぐ



▲五色桜大橋
◆交通 都営バス 北千住駅から都営バ
ス王子駅行き(王45)「豊島
橋」下車すぐ

◆五色桜大橋
ダイナミックに荒川にかか
る姿は圧巻。車の振動エネ
ギーを使った発電によるライ
トアップは世界初 問先 首
都高速道路(株)
☎(3502)7311
HP http://www.shutoko.jp/

は自然塾(茨城県土浦市) 区
役所前集合/小学生: 1万
5千円・中学生: 1万6千
円・高校生以上: 1万7千円
/テント設置・飯盒炊飯・自
然散策/最少催行人数10人/
事前説明会: 7月21日/区・
教育委員会後援/足立レクリ
エーションリーダークラブ・
油井
☎090(3408)8265

◆両橋共に「田中賞」を受賞
作品部門で新豊橋が19年
度、五色桜大橋が14年度に受
賞しました。 ※田中賞: 社
団法人土木学会が、橋などの
優秀な業績に対し授与する
賞。隅田川にかかる永代橋な
どの名橋を生み出した故田中
豊博士にちなむ

ひるば

◆ボランティア募集
あだち子どもフェスティバル
実行委員・当日ボランティ
ア募集 9月21日(日)ギヤ
ラクシティ・西新井文化ホール
/ダンシングチームメン
バー・舞台発表団体・模擬店
出店団体などの趣旨に賛同し
てくださる方/多田
☎090(4095)7394

◆留学生スピーチコンテスト
8月5日(火)、午前9時30分
正午/日本語学校の学生によ
るスピーチコンテスト/竹の
塚地域学習センター4階/無
料/当日直接会場へ/東京城
北日本語学院
☎(5242)8501

◆現役加入者の方へ「ねんき
ん特別便」を送付します
年金記録の確認にご協力くださ
い
年金現役加入者の方へ、8
月から10月までの間に「ねん
きん特別便」をお届けします。
会社に勤めている方(第2号
被保険者)は、勤め先の会社
を通じて(会社の協力が得ら
れた場合)、または、直接本
人の住所へ送付します。自営
業・学生・専業主婦の方(第
1・3号被保険者)は、直接
本人の住所へ送付します。届
きましたら、内容を十分確認
し、必ず回答してください。
問先 足立社会保険事務所
☎(3604)0111

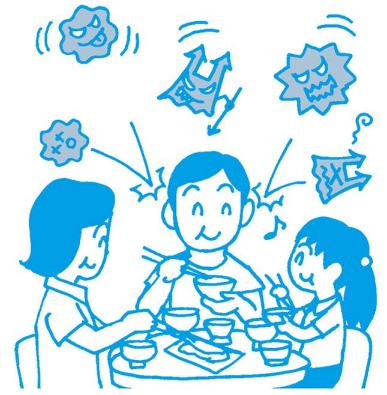
◆adachi-kodomo-festival
@apost.plala.or.jp
◆催し物
★第7回竹ノ塚診療所「患者
の集い」7月26日(土)、午後
2時/知ってトクする腸疾患
(小川眞広院長、山本義信副
院長) / 定員40人/無料/電
話申込/竹ノ塚診療所
☎(3884)5451
★サマーカーンプ2008
8月2日(土)~4日(月)/東つく

★綾瀬あかしあ園「綾瀬いっ
しょ祭」7月26日(土)、午前
11時~午後3時/綾瀬あかし
あ園内(綾瀬7-2-5) /
自主制作品の出店・販売、各
種イベント(ツッキョミライブ)
☎(5682)7272

◆掲示板
東京社会保険事務局ホーム
ページ
HP http://www.sia.go.jp/
Tokyo/

上記マークがある申し込みは、8面右上の記入例参照

家庭での食中毒予防心得



初夏から晩秋にかけて、気温が高くなると急増する食中毒。家庭でも食中毒は発生することがありますが、日常のちょっとした心得で防ぐことができます。食中毒菌は常に食品に付着し、増える可能性があります。食中毒菌に対して予防策をとりましょう。

申込・問い合わせ先＝
食品保健係(足立保健所内)
☎3880-5363

食中毒とは

食品と一緒に口から入った食中毒菌など(表1)によって起こる腹痛、下痢、おう吐などの健康障害です。原因は食品などに付着しています。食品に食中毒菌がついていても「見た目」や「におい」、「味」も変わりません。潜伏期間もあり、自己判断しにくいものです。



表1 代表的な食中毒菌

菌名	原因となりやすい食品など	症状	潜伏期間
腸管出血性大腸菌O157	加熱不十分な肉、野菜、井戸水	下痢、腹痛、おう吐、血便、発熱	2日～8日
腸炎ピリオ	生の魚介類	下痢、激しい腹痛、吐き気	10時間～24時間
サルモネラ	肉、卵	下痢、腹痛、発熱	12時間～24時間
黄色ブドウ球菌	手指を介して汚染されやすい食品(おにぎりなど)	下痢、激しいおう吐、吐き気	30分～6時間
カンピロバクター	加熱不十分な肉(特に鶏肉)など	下痢、腹痛	2日～7日

食中毒かな?と思ったら

万が一食中毒症状を起こしたら次のことを気をつけましょう。
▷早めに医師の診断を受ける
自己判断するのは避けましょう
▷水分をしっかりとり
脱水症状を起こしやすいので気をつけましょう
▷原因と思われる食品は冷蔵庫で保管する保健所での原因調査に役立ちます

「食品衛生情報」出前講習会

対象＝区内在住で5人以上のグループ
内容＝区職員による食中毒予防や食品の表示などに関する講座 ※開催場所はグループで用意 費用＝無料 申し込み方法＝電話



▲出前講習会を熱心に受講される皆さん。メモを取る姿も真剣

●出前講習を受けた方に聞きました●

今回は何気なく日常生活で見過ごしがちな「食品の安全」や「食品の表示」などについてくわしく教えてくれ、とてもためになりました。今後食材を購入するときに講習会のことを思い出し、気をつけようと思いました。

●講習会の講師に聞きました●

出前講習会はテーマに応じて皆さんのところに伺います。食に対して熱心な皆さんの疑問に答え、分かりやすくご説明します。講習会を利用し、食の安全を学んでください。

食中毒予防3原則

①つけない 手や調理器具をよく洗いましょう。

1 水で手をぬらし、せっけんをつける



2 手指をていねいにもみ洗いします。特に指の間、指先、手首をよく洗います。



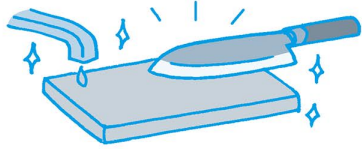
3 よく水洗いします。



4 清潔なタオルやペーパータオルで手をふきます。



調理器具を洗うときは ※調理器具は食材ごとに使い分け、使用するたびに洗いましょう。



②増やさない 食品を冷蔵保管し、調理した食品はできるだけ早く食べましょう。

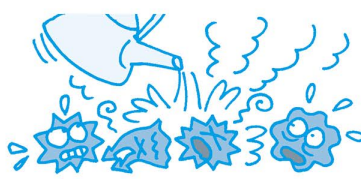
▷食品中で細菌が増えないように冷蔵庫で保存しましょう。
▷食材を早めに使いきりましょう。
▷肉や魚はビニール袋などに入れて、ほかの食材に汁がつかないようにしましょう。



③やっつける 加熱して菌をやっつけましょう

食材は、しっかり加熱しましょう。食中毒菌のほとんどが熱に弱く、食品についても十分加熱すれば死んでしまいます。

※調理器具も使用した後は、熱湯消毒を忘れずに。



集まれ! 堀川調査隊

日時＝7月19日(土)、午後1時
※荒天の場合は翌日に順延
場所＝六木水の森公園水車広場
内容＝魚類調査体験/堀川の生物とのふれあい/みんなで水質調査/堀川の今・昔
申込＝当日直接会場へ ※小学3年生以下は保護者同伴
問先＝環境保全課自然再生担当 ☎3880-5026



▲投網を使った昨年の調査



▲堀川周辺地図(簡略図)



▲通水の始まった旧小溜井排水場

よみがえる流れ、よみがえる自然
堀川は、区の北東端に位置し、東京都と埼玉県の境を流れている一級河川です。かつては、大雨時堀川の水を綾瀬川にポンプで汲み上げていましたが、埼玉県の堀川排水機場が完成したことにより、中川方面へ水を流すことになりました。このため、平成7年、不要になった小溜井排水場を稼働停止しましたが、綾瀬川付近の堀川上流部に、想定していた水流が確保できなかったため、水質が悪化してしまいました。15年からは、六木小学校や第十三中学校の児童・生徒や地元ボランティアと区が協働し、堀川を浄化しようと、これまで様々な取り組みを行ってきた。しかし、水の流れのどまった川をきれいにするの

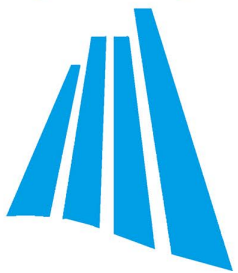
には限界があります。そこで区は、国土交通省をはじめ、東京都、埼玉県、八潮市と浄化対策の協議を進め、6月5日に、これまでとは逆の方向である、綾瀬川から堀川に水を取り入れることの合意が図られ、6月13日に通水が実現しました。区では今後も、通水時間の延長や底にたまったヘドロの除去などを検討していきます。堀川周辺は、六木水の森公園や神明六木遊歩道などがあり、緑豊かな風景が広がる地域です。昔のような清流を取り戻すことで、さらに魅力的な場所へと生まれ変わろうとしている堀川に今後も注目ください。問先＝計画調整課計画担当 ☎(3880)5349

広告

足立・海の日・音楽祭
無料室内楽コンサート

ヴァイヴァルディ「四季」、モーツァルト「弦楽四重奏」などの室内楽名曲コンサート。
7月21日12時、13時、14時、15時、16時開演の5公演。入場無料、整理券電話予約
→ベルネザール 3889-1662 // クレモナ 3840-9621

FC ADACHI



全国に羽ばたけ! 「足立ブランド」

～「FC足立」のひろがり足立の未来をつくる～

▲「足立ブランド」のロゴマーク

表2 「足立ブランド」認定製品・企業等(50音順)

企業名	認定製品等
㈱アートレーザー技研 榑2-2-14	LED使用の超省エネ・薄型・大型ライトパネル、シーソーシャドー、各種材料への高度なレーザー加工技術
㈱安心堂 江北3-21-6	手動式卓上印刷機「なんでもくん」
倉田製作所 梅島3-7-18	毛抜きなどの製造技術
三祐医科工業㈱ 六木1-12-9	医療用器具、器械および手術器械など
新美産業㈱ 鹿浜3-12-11	プラスチック成型品(リユース技術)
鳥海工業㈱ 六町3-14-15	環境に優しい蛍光灯型LEDランプ
ナース鞆工㈱ 梅島3-12-20	ランドセル(自社ブランド「キッズアミ」)
㈱中村鞆製作所 関原2-1-1	ランドセル(自社ブランド「ニティ」)
㈱三幸 東和5-12-24	ミュキアクセサリー
㈱ヤングホリイ 辰沼2-2-3	革の特殊加工技術、革の絞り込みや編み込み技術
㈱ヨシオ 千住元町26-2	24V携帯型トラック用電気毛布「ぬくぬくブランケット」



▲足立ブランドに認定されたFC足立の皆さんと区長

「FC足立」とは「足立ブランド」と認定された企業の方で構成された、足立区を盛り上げるチームです。FCと

「足立ブランド」とは、優秀な製品や技術などを持ち、積極的に区と協働で足立区を盛り上げようという意欲のある区内の企業・製品を区が認定したものです(表2)。

「足立ブランド」って? 「FC足立メンバー」って? 「区と協働で盛り上げる匠の技「足立ブランド」」

皆さん「足立ブランド」をご存じですか? 今号では足立区を盛り上げ、全国に足立の名を発信する「足立ブランド」について紹介します。

今年度も新たな「FC足立」を増やし、区を盛り上げるために「足立ブランド」を

「FC足立」のロゴマークを

3月9日に東京国際フォーラムで開催されたPR展示会に「足立ブランド」が出席しました。来場者も会場全体で1万人を超え、「足立ブランド」のブースは、大盛況となりました。



▲東京国際フォーラムでの展示ブース

申込・問い合わせ先 工業係 〒120-8510 中央本町1-17-1
☎(38880) 58669
FAX(38880) 56003

「足立ブランド」にかける思い



ふるさと足立をものづくりから盛り上げ、足立区の明るい未来を作れると思い、「足立ブランド」に応募しました。

「足立ブランド」事業は、区との協働ということで多くの人と交流できるので、独自の探究心だけでは得られない素晴らしいものづくりへのきっかけになります。「足立ブランド」に認定され、「FC足立」になるメンバーが増えることを楽しみにしています。一緒に明るい足立区の未来をつくり、足立区を盛り上げましょう。

▲FC足立メンバー丸山寛治さん(㈱安心堂)

「FC足立」を応援しましょう

「FC足立」のロゴマークを

http://www.giftsHOW.co.jp/

募集します。

◆一次募集(製造部門)
対象▽区のイメージアップを強く望み、次のすべてに当てはまる製品・部品などを製造している企業:区内の工場で優れた技術などにより製造/認定時点、製造販売や受注が可能/安全性が確立されている 募集期限 7月31日(木) 必着 申し込み方法 募集要領にある申請書を窓口持参または郵送 ※募集要領は工業係で配布、または区のホームページでダウンロード可

◆二次募集(その他部門)
募集時期は今秋を予定しています。くわしくは区のホームページなどでお知らせする予定です。

見かけたら、ぜひその製品・技術に注目し、実際にご覧になってください。次の日程で足立ブランド展示が行われる予定です。

▽足立ブランド認定製品パネル展示 期間 7月31日まで
開催中、午前8時30分午後5時 場所 区役所1階区民ロビー

▽PR展示会 日時 8月24日(日)、午前10時 ※雨天中止
場所 東京国際フォーラム地上広場(千代田区丸の内3-5-1)

申し込み方法 当日直接会場へ

▽東京ギフトショー 日時 9月2日(火)～5日(金)、午前10時 場所 東京ビッグサイト(江東区有明3-21-1)

※日本最大の国際見本市(商談展示会) 申し込み方法 インターネットによる事前登録 申込先 ㈱ビジネスガイド社
ホームページアドレス http://www.giftsHOW.co.jp/

いづれも

この下は広告スペースです。内容については各広告主にお問い合わせください。広告掲載のお問い合わせは、広報課へ ☎3880-5815



シアター1010 開館5周年公演

夜と星と風の物語

シアター1010発 別役版「星の王子さま」! 夏休みに親子で楽しめる音楽劇!

作: 別役実 演出: 藤原新平 音楽: 稲本響 出演: 毬谷友子 池田有希子 曾世海司 ほか

7/26	27	28	29	30	31	8/1	2	3
土	日	月	火	水	木	金	土	日
13:00	★	★	★	★	★	★	★	★
15:00	★							
18:30								

シアター1010チケットセンター 03-5244-1011

オンラインチケット http://www.t1010.jp/

[料金:全席指定] S席...6,000円 A席...4,000円 千住席...1,010円 シアター1010フレンズ・小中学生...2,000円
※千住席・小中学生・足立区民割引はシアター1010のみの取扱いとなります。

足立区民割引(足立区在勤・在住)...S席6,000円が3,000円

2008年7月26日(土)→8月3日(日) シアター1010 北千住西口 マルイ11階 TEL.03-5244-1010

環境サミット in 足立

盛大に開催されました

6月21日に行われた「環境サミットin足立」。今回は、サミット当日の様をお知らせします。区は今後、サミットでの成果を基に、地球温暖化対策を更に進めていきます。

問い合わせ先⇒「環境サミットin足立」について
 …温暖化対策課事業推進係 ☎3880-5860
 ▷取材記事について…広報係 ☎3880-5815
 区のホームページアドレス
<http://www.city.adachi.tokyo.jp/>



◀(写真上)区役所庁舎ホールで行われたパネルディスカッション(写真左下)ミリーの弟と妹の名前発表と受賞式。名付け親に記念品贈呈(写真右下)協力店舗での「地球にやさしいひとのまち」宣言を受け付け

有識者が集った区役所庁舎ホール

区役所庁舎ホールでの、近藤やよい区長の開催宣言でサミットが開幕。続く鴨下一郎環境大臣のあいさつでは、「サミットをきっかけに、地球温暖化問題を身近なものとして捉え、行動に移してほしい。そして、ぜひ足立区を環境先進区に」との期待が述べられました。

その後に行われたのはターバウ・テイ氏(ツバル副首相)と野口健氏(アルピニスト)の講演。ターバウ・テイ氏は、海面上昇による水没の危機に加え、干ばつの心配もあるツバルの現状を説明し、「我々が試みている新しいエネルギー資源開発には、世界的な支援が必要です。今こそ行動を起こすときなのです」と訴えました。

野口健氏は、日本のような先進国は地球温暖化の加害者であり、温暖化対策への支援は「やってあげる」のではなく「やらなければならないこと」と熱く語りました。

パネルディスカッションでは、環境先進自治体の宇部市・多治見市の市長や専門家も招き、地球温暖化について活発な議論が交わされ、近藤区長は、水と緑の自然再生や環境対策に取り組む人材育成を進めていきたいと発言しました。

最後に近藤区長が「環境サミットin足立」宣言文(下記参照)を朗読し、足立区が「日本一地球にやさしいひとのまち」になることを誓いました。※宣言文の原本は区役所1階区民ロビーに展示しています。また、区のホームページからは当日の様子の動画を見ることができます。

ターバウ・テイ氏、野口健氏 独占インタビュー

サミットの舞台裏で、両氏に区民の皆さんへのメッセージをいただきました。

◆ターバウ・テイ氏

一つの自治体がこのように大きな国際会議を行うことは、稀であるものの、とても

素晴らしいことです。また、「地球」を一つの自治体だとするならば、足立の皆さんも我々ツバルの人間も、同じ「区民」です。この「区民」が協力し合わなければ、解決できない環境問題が現実として横たわっています。

◆野口健氏

国ではなく、人々の生活に密着している自治体が、このような国際会議を行うからこそ、次の行動につながるのだと思います。今日は一つのきっかけにすぎません。重要なことは、行動に移すことです。



ターバウ・テイ氏(ツバル副首相)



野口健氏(アルピニスト)

頭文字は「ミ・ド・リ」 ミリーの弟と妹の名前が決定

区の温暖化対策キャラクター、ミリーの弟と妹の名前を公募した結果、621通の応募がありました。厳正な審査の結果、体が緑色の弟の名前は「ドリー」に、体が青色の妹の名前は「リリー」に決定しました。

「地球にやさしいひとのまち」をめざして

サミット協力店舗などで受け付けた「地球にやさしいひとのまち宣言」には、サミット当日を含め1万を超える方々からの署名がありました。

区は、今後も全力で地球温暖化対策に取り組みます。ご協力をお願いします。

この下は広告スペースです。内容については各広告主にお問い合わせください。広告掲載のお問い合わせは、広報課へ ☎3880-5815

足立区のみなさん

なぜ都民共済を選んだのですか?

掛金に対して保障が充実しているから

「総合保障型」以外にも、「こども型」や「熟年型」もあり、家族で入っても月々の掛金が安い!

共済金の支払いが早い!

お問い合わせ・資料のご請求は

都民共済

TEL 03-3980-0271(代)

■営業時間/9:00~17:00 ■定休日/土・日・祝日

東京都民共済生活協同組合(都民共済)

〒170-6061豊島区東池袋3-1-1サンシャイン60・36F

ビデオダビング

DVDにダビング ⇒ VHSにダビング 出来ます!

8ミリフィルム

その他各種ダビングしております。

オリジナルビデオ編集もしております。卒業・卒業等のビデオ編集もしておりますので、お気軽にご相談下さい。

デジタルプリント割引券(切り取ってお持ち下さい。)

60枚以上のご注文で

通常 1枚37円 ⇒ 1枚 **29円!** (2008年8月31日まで!)

*竹の塚東口・西口店の簡易プリンターは除く

写真のことならすべておまかせ下さい!!

株式会社 **カメラのオキ**

●本部 足立区南花畑2-32-3 ☎03-5686-1134
 URL: <http://www.kameranotakagi.com>

●竹の塚東口 ●(新品・中古カメラ専門店)竹の塚西口
 ●エミエタワー竹の塚 ●谷塚東口 ●南花畑

結婚相談

地域一番店を目指して

・ご両親のお問合せが急増中です・

日本仲人連盟 成婚ランキング 平成19年度も上位へ躍進

地元で安心「結婚相談」出前いたします

迷っておられる方は資料をご覧になってご家族と一緒に説明をお聞き下さい。

●資料をお送りします(無料)。ご希望の日時にお伺いして、ご説明も致します。(一都三県は無料)。

●ご自宅でお相手探し出来ます。

●明朗安心料金システムです。

代表取締役/ 澤井利雄(読売新聞社社員) 結婚相談員
 カウンセラー/ 澤井良枝

Eメール sawai@l-p-1.com URL <http://www.l-p-1.com>

(株)ワンプラスワン ☎0120-79-4150
 足立区平野3-26-14