



2008年
(平成20年)
8/10
第1542号

毎月10日・25日発行(1月は5日・25日)
あだち広報は全戸配布です。配布もれは
シルバー人材センター(☎3855-3322)へ

あだち 広報

●発行/足立区 ●編集/広報課
〒120-8510 足立区中央本町1-17-1
代表番号 ☎3880-5111
区長へのファクス ☎3880-5678
足立区ホームページアドレス
<http://www.city.adachi.tokyo.jp/>
足立区ホームページ携帯向け
サイトへの二次元コードです



区のイベント、手続き等の案内は、お問い合わせコールあだちへ(毎日・午前8時～午後7時) ☎3880-0039 ☎3880-0041

今号の 主要内容	2 5 5 面	お出掛けガイド…2面/子育てサポート …3面/子育てサポーター育成講座…4 面/都営交通無料乗車券の更新…5面	6 7 7 面	個人情報保護制度・情報公開 制度/20年度あだち提案型事 業決定/人材募集	8 5 11 面	長寿(後期高齢者)医療制度保険料の軽減 …8面/催し物…8・9・10面/シリーズ 現場「お問い合わせコールあだち」…11面	12 面	健康習慣を見直して生活習慣 病を予防しましょう
-------------	------------------	---	------------------	---	-------------------	---	---------	----------------------------

君は宝物



職員の懲戒処分を公表します

次の事案に対し、7月31日付けで、懲戒処分を行いました。職員の不祥事につき、心からお詫び申し上げます。
▷情報端末の不適切使用
福祉部係長…「停職1カ月」(同日付けで係長から主査に降任処分)
今後、区民の皆様の信頼を回復できるよう、再発防止に全力で取り組んで参ります。
問い合わせ先=人事課 ☎3880-5831

関連記事は2・3面へ

子育て施策に関するお問い合わせは、子ども施策推進担当へ
☎(3880)5266

お父さん、お母さん、憶えていますか。子どもが生まれたときのあの感動を。
「銀も 金も玉も 何せむに まされる宝 子にしかめやも」(銀も金も宝玉も、子どもという宝に及ばない)。万葉の歌人、山上憶良も歌うように、いつの時代も子どもは替え難い、かわいい宝物。
しかし、子どもの世界は、日々の成長と共にどんどん広がっていきます。子どもを抱き締められるのも、手をつないで歩けるのも、ほんの短い期間だけかもしれません。
だから今こそ、親子で出掛けませんか。そして、子育てに悩みがあるのなら、それをみんなで分かち合いませんか。区内には、それができる場所がたくさん。足立区は区を挙げて親子を応援しています。

8月の区役所休日開庁日 8月24日(日)、午前9時～午後4時

※取り扱っていない業務もあります。主な取り扱い業務は2面欄外をご覧ください。事前に確認の上、来庁してください。

保木間2-17-1 (元瀬江公園内)



珍しいカブトムシに実際に触れることも

生物園

様々な種類の生き物たちと触れ合える生物園。3月にリニューアルした日本最大級の生態系水槽では、約9,000匹の鮮やかな魚などが自由に泳ぎ、吹き抜けの温室では、様々な種類のチョウが熱帯の木や花の間を優雅に舞います。

8月31日まで世界のカブトムシ・クワガタムシ展を開催中。入園料=▷高校生以上…300円 ▷小・中学生…150円 ▷小学生未満・70歳以上…無料 問い合わせ先=生物園 ☎3884-5577

色とりどりのチョウに囲まれてみては

舎人公園

広大な敷地を誇る区内で最大の公園は、野鳥たちの保護区域であるバードサンクチュアリや開放的な自然を満喫できる噴水広場が魅力。無料で楽しめるソリゲレンデ(小学生以下のみ利用可。幼児は保護者同伴)も大人気です。「日暮里・舎人ライナー」に乗って、親子でピクニックに出掛けてみませんか。問い合わせ先=都・舎人公園サービスセンター ☎3857-2308



舎人公園 1-1

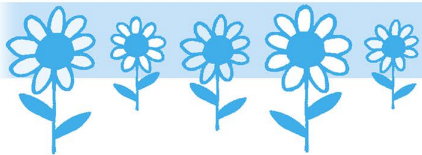
最大斜度20度のゲレンデを疾走

親子で出掛けよう

お出掛けガイド

※休館・休園日など、くわしくは各問い合わせ先にお問い合わせください。区のホームページアドレス <http://www.city.adachi.tokyo.jp/>

▼涼しげな噴水広場は親子連れなどでにぎわいます



鹿浜 2-44-1

春のチューリップ



夏のサルビア



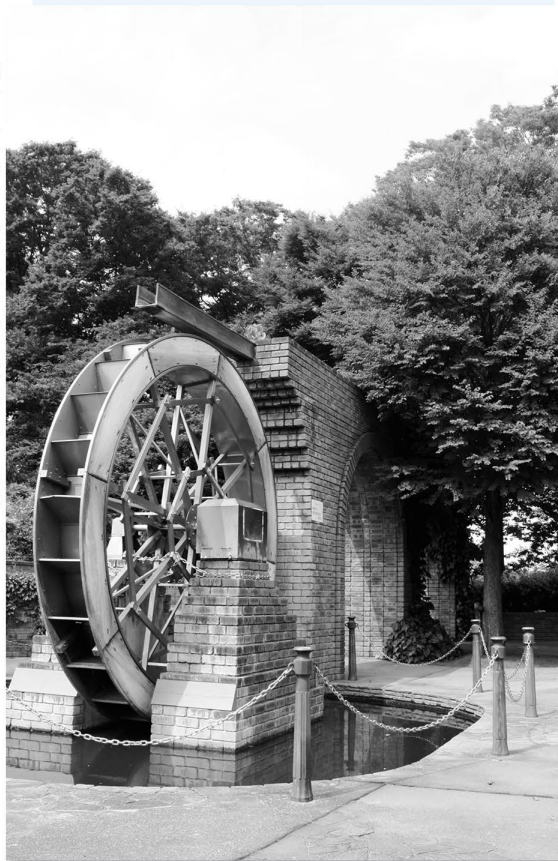
秋のコスモス

都市農業公園

春は五色桜やチューリップ、夏はサルビアやペチュニア、秋はコスモスなど四季折々の花が、見る人の目を楽しませてくれます。園内に併設する緑の相談所では、ハーブ教室や植物に関する相談・講習会、自然環境館では、身近な自然や生き物について楽しみながら学ぶことができます。問い合わせ先=都市農業公園 ☎3853-4114

神明・六木遊歩道

荒川に沿って、約2kmも続く緑豊かな遊歩道です。遊歩道の途中には泉の広場、風車の広場、虹の広場など、いくつもの広場があり、それぞれ違った雰囲気を楽しめます。木漏れ日の中、涼を求めてのんびりとお散歩してみませんか。問い合わせ先=東部公園管理事務所 ☎5616-8837



神明一・三丁目、六木三丁目

東綾瀬 1-5-17

気分はレーサー! でも、交通ルールは守ってね



こども家庭支援センター交通広場

信号機や交通標識が設置された珍しい公園。園内では、幼児用ゴーカートや自転車が無料で借りられ、遊びながら交通ルールが学べます。8月22日までは幼児用プールも開設しています。対象=幼児~小学3年生(幼児は保護者同伴) 問い合わせ先=こども家庭支援センター ☎3606-1333

子育てサポート

区が行う様々な取り組み

お出掛け時の赤ちゃんのオアシス 「赤ちゃんほっとスポット」

赤ちゃんを連れて出掛けるのはちょっと大変。そこで区では、18カ所の区立保育園をおむつ替えできる、母乳やミルクをあげられる場所に指定しました。なお、使用済みの紙おむつはお持ち帰りください。くわしくは問い合わせるか、区のホームページをご覧ください。問い合わせ先=子育て推進係 ☎3880-5266



地域の親子も一緒に遊ぼう 「区立保育園」

区立保育園では、地域の親子を園の行事に招待しています。夏は園庭での水遊びやプール開放、お化け大会など、また1年を通して誕生会や季節の行事、講演会などを行っています。各園によって招待する行事は様々です。イベントの内容や日程など、くわしくは区のホームページや保育課・保健総合センターの窓口においてあるチラシをご覧ください。問い合わせ先=保育指導担当 ☎3880-5395



この日は、地域の親子、約10組が参加しました。

ご存じですか？ 身近な遊び場 児童館「子育てひろば」

乳幼児と保護者を対象に、遊びの場や友達作りの場を提供する活動を行っています。昨年度は延べ22万人を超える多くの親子が利用しました。親子で遊びながら、子育ての楽しさ・悩みを語り合う仲間作りを進めています。気軽にお近くの児童館に遊びに来てください。くわしくは問い合わせるか、区のホームページをご覧ください。問い合わせ先=指導相談係 ☎3880-5868

毎月第3土曜日は家族にお得なスペシャルデー 「あだち家族ふれあいの日」

毎月第3土曜日に、家族ふれあいの場を様々な形で提供しています。当日は、区内施設(体育館、プール、生物園、こども科学館、郷土博物館、北鹿浜公園と大谷田南公園の有料遊具)の個人利用が無料になります。また、区内ボウリング場では、親子で利用する方先着30組のゲーム代が通常の約4割引きになります。銭湯も割引料金で利用できます(銭湯は第1土曜日も実施)。利用に証明書などは不要です。問い合わせ先=家庭教育担当 ☎3880-6147



「父親ハンドブック」を配布

父親としての基礎知識、子育て体験記、今どきの子育て事情など、家族みんなで子どもを育てるノウハウが入った「父親ハンドブック」ができました。8月11日から、子育て支援課、保健総合センターで配布します。問い合わせ先=子育て推進係 ☎3880-5266

役立つ情報がギッシリ

子育ての心強い味方 子育てサロン

子育てサロンは、0～3歳までの乳幼児とその保護者が安心して楽しく遊べるフリースペースです。子育ての息抜きの場所として、同じ年ごろの子を育てている仲間・友達作りにも利用してください。また、「子育てサロンサポーター」が常駐し、簡単な子育てに関するアドバイスもしています(表1)。問い合わせ先=こども家庭支援センター ☎3606-1333



和気あいあいとした雰囲気なかで親子同士の交流を

表1 子育てサロン一覧

子育てサロン	所在地	電話番号
綾瀬	東綾瀬1-5-17	3606-1333
六月	六月1-6-1	5242-0307
元宿	千住桜木1-16-2	3882-9466
鹿浜	鹿浜5-25-11	3855-4447
おおやた	大谷田2-1-9	3620-7591
竹の塚	西竹の塚2-12-8	3855-2186
千住	千住仲町19-3	3882-5320
西保木間	西保木間1-8-2	3850-7125
関原	関原2-10-10	3880-3821
新田	新田2-1-10	3911-0977

※いずれも午前10時～午後4時
※土・日曜日、祝日、年末年始は休館。ただし、綾瀬と六月は土曜日も開館

お子さんの急病に

平日夜間小児初期救急診療

区では、子どもが急病になったときの不安を軽減し、安心して子育てができる環境をつくるため、小児の応急診療を行っています。診療受付日時=月～金曜日(祝日、年末年始を除く)、午後7時30分～10時 診療科目=小児科 対象=中学生以下の子ども 診療内容=応急的な診療 ※翌日以降に、かかりつけ医などの医療機関の診療を受けてください。受診の際は、保険証および①・②医療証(持っている方)を持参してください。場所・問い合わせ先=足立区医師会館休日応急診療所(中央本町3-4-4) ☎3880-1131 問い合わせ先=区・成人保健係 ☎3880-5121

これから生まれる子どものために

両親学級

赤ちゃんのおふる実習

お腹に重りをつけて妊婦体験も

区内の保健総合センター(表2)では、妊婦とその家族を対象に両親学級を開催しています。妊娠、出産、育児などについて学べ、妊娠中からの仲間作りもすすめています。ぜひご参加ください。くわしい日程などはお問い合わせください。

表2 保健総合センター一覧

保健総合センター	所在地	電話番号
中央本町	中央本町1-5-3	3880-5351
竹の塚	西竹の塚1-11-2(工三エルトワー竹の塚2階)	3855-5082
江北	西新井本町2-30-40	3896-4004
千住	千住仲町19-3	3888-4277
東和	東和3-12-9	3606-4171

東京未来大学と区の協働事業

「子育てサポーター(きらきら☆サポーター)育成講座」

日時等=表1 対象=区内在住・在勤・在学の方など
費用=500円(資料代など) 申込=往復ハガキに、住所、氏名(フリガナ)、年齢、電話番号、保育の希望の有無(3~5歳の子ども、定員30人(抽選))、「公開講演会のみ希望」または「公開講演会・講座すべて希望」を明記し郵送。後日、受講票を送付 ※応募は1人につき1通のみ 期限=8月26日(火)必着 場・申・問先=東京未来大学子育てサポーター育成講座係 〒120-0023千住曙町34-12 ☎5813-2525
問先=区・保育指導担当 ☎3880-5395

表1 子育てサポーター育成講座日時等

Table with 3 columns: 日時, 内容等, 定員. Includes dates like 9/11 and 9/25-11/6, and content like '公開講演会「子育てを楽しむ」'.

※連続講座では保育園や住区センターなどでの勤務についても案内します。

木佐彩子氏プロフィール



昭和46年生まれ。小学2年生から中学2年生までをアメリカ合衆国で過ごす。青山学院大学卒業後、平成6年にフジテレビ入社。12年、プロ野球のヤクルトスワローズ石井一久投手(現在、埼玉西武ライオンズに所属)と結婚。13年男子を出産、フジテレビを退社。18年フリーアナウンサーへ転身。現在、テレビ・CMなどで活躍。

▲木佐彩子氏

住区で健康づくり

日時等=表3 ※申し込み方法など、くわしくはお問い合わせください。

元気おやじの栄養講座「上手に食べていきいきライフ」

日時=8月22日(金)、午後1時30分~3時 対象=65歳以上の方 内容=高齢者のための元食食について学ぶ 定員=25人(8月11日から先着順) 申込=電話 場・申・問先=竹の塚保健総合センター保健栄養担当 ☎(38855) 5046

表3 住区で健康づくり日時等

Table with 4 columns: 日時, 場所, 内容, 問先. Lists events like '認知症サポーター養成講座' and '認知症予防(講演、健康チェック)'.

アレルギー予防教室

日時等=9月3日(水):アトピー性皮膚炎の基礎知識 9月20日(土):小児ぜん息の予防と治療 ※いずれも午後1時30分~3時 場所=エル・ソフィア 対象=4歳未満の子どものいる区内在住の方など 講師=勝沼俊雄氏(東京慈恵会医科大学附属病院小児科診療部長) 定員=各30人(8月11日から先着順) ※保育あり(要予約、生後6カ

戦没者を追悼し平和を祈念する黙とうを

8月15日は「戦没者を追悼し平和を祈念する日」です。当日、日本武道館で行われる全国戦没者追悼式では、世界の恒久平和を祈念して、正午から1分間の黙とうを行います。これに合わせて、皆さんも家庭・職場・地域で黙とうをささげましょう。問先=人権・同和係 ☎3880-5497

子育て・教育 特別児童扶養手当

対象=心身に重度および中度の障害があり、次のいずれかに当てはまる20歳未満の児童を養育している方:愛の手帳1~3度程度/身体障害者手帳1~3級程度 ※内部障害の方および愛の手帳3、4度の方

女性のための健康づくり(2日制)

日時等=表2 対象=18~39歳で区内在住の女性 内容=健康チェック(血圧測定/血液検査/尿検査/胸部レントゲン/歯肉のチェック/体組成測定など)、健康教室(保健/栄養/歯科についての学習) 定員=各30人(8月11日から先着順) 申込=電話

健康・衛生

歯と口の健康アップセミナー「笑顔が素敵! 口元美人になろう」(2日制) 日時等=8月26日(火):講話、フェイスストレッチ実習(櫻井美和氏(歯科医師)) 9月2日(火):ブラッシング体験(区・歯科衛生士) ※いずれも午前10時~正午 対象=区内在住の方 定員=30人(8月11日から先着順) 申込=電話または窓口 場・申・問先=江北保健総合センター保健係 ☎(3888) 4277

プレママのためのエンジョイクッキング

日時=9月9日(火)、午後1時30分~3時30分 対象=妊娠中の方 内容=食生活コンタクトと作る、鉄分・カルシウムが手軽に取れる簡単クッキング 持ち物=エプロン・三角きん・布きん・ハンドタオル 定員=20人(8月11日から先着順) 費用=300円(材料費) 申込=電話 場・申・問先=竹の塚保健総合センター保健栄養担当 ☎(3855) 5046

表2 女性のための健康づくり日時等

Table with 3 columns: 場・申・問先(保健総合センター), 実施日・受付時間, 結果日・受付時間. Lists locations like 中央本町, 竹の塚, 江北, 千住, 東和.

みんなであそぼう

日時=8月23日(土)、午後1時30分~6時 対象=小学生以上 内容=五平餅作り、水遊びなど 定員=80人(8月12日から先着順) 費用=100円(食材費) 申込=窓口または電話 ※日・月曜日を除く。受付時間は午前10時~午後5時 期限=8月20日(水) 場・申・問先=西保木間児童館 ☎(3884) 1114

認知症講演会

◆認知症の知識と予防法 日時=8月25日(月)、午前10時~正午 対象=認知症が心配な方とその家族 内容=認知症の基礎知識と予防法など 講師=木内健二郎氏(成仁病院副院長) 定員=50人(8月11日から先着順) 申込=電話 場・申・問先=江北保健総合センター地域保健係 ☎3896-4004
◆認知症、こんなサインにご注意! 日時=8月29日(金)、午後1時30分~3時30分 対象=区内在住の方 内容=認知症の早期発見から対処法、最新治療まで 講師=臼井樹子氏(東京都老人総合研究所医師) 定員=50人(8月11日から先着順) 申込=電話 場・申・問先=竹の塚保健総合センター地域保健係 ☎3855-5082

住宅

分譲マンション維持管理セミナー「阪神・淡路大震災の経験に学ぶ防災対策」

日時 9月6日(土)、午後1時～5時 場所 竹の塚地域学習センター 対象 区内の分譲マンション居住者(居住予定者可)、管理組合 内容 講演「マンションで大地震を経験して」ほか、テーマ別(管理組合の運営/建物の維持管理/管理会社との関係/防災対策)交流会 定員 60人 (8月11日から先着順) 申込 電話またはEメールで住

所、氏名、電話番号、希望人数、交流会の参加の有無(参加の場合は希望テーマ)を連絡 ※くわしくは問い合わせるか、区のホームページをご覧ください。 申・問先 住宅相談担当 ☎(38880) 5273

区営シルバーピア(65歳以上単身者向け高齢者集合住宅)入居者募集 申込のしおり配布期間 8月21日～28日 ※土・日曜日を除く 配布場所 住宅管理係、区民事務所 ※なくなり次第配布終了。募集内容など、くわしくは「申込のしおり」をご覧ください。 問先 住宅管理係 ☎(38880) 56938

福祉

心身障害者福祉手当(区制度)・難病患者福祉手当の定例払い

20年4月分から7月分を、届出先の口座へ8月15日ごろに振り込みます。 問先 障害給付係 ☎(38880) 5472

介護予防教室参加者募集

日時等 表4 対象 65歳以上で、要支援・要介護認定を受けていない方 定員 各15人(書類選考) 申込 申込書を持参 ※申込書は各施設で配布 期限 各期間の開始

高齢者筋力トレーニング参加者募集

日時 9月26日～12月9日の毎週火・金曜日、午前10時～11時30分または午後1時30分～3時(いずれかに参加) 対象 区内在住の65歳以上で、自分で通える方 内容 トレーニングマシンを使った、健康寿命を伸ばすための運動 定員 各12人(書類選考) 費用 2千500円 申込 申込用紙を持参 期限 9月10日(水) 申込用紙配布・場・申・問先 高齢者在宅サービスセンター 西新井 ☎(5837) 5131

日の2週間前 ※くわしくは、各施設にお問い合わせください。 問先 表4、区介護予防係 ☎(38880) 5885

福祉事務所

様々な方の相談相手 福祉事務所には福祉に関する総合相談窓口があります。

生活にお困りの方

病気で働けないなどの理由で、生活費や医療費で困っている方の生活保護制度などの相談

高齢の方

在宅で介護が必要な高齢者(おおむね65歳以上)の、介護保険や介護保険以外の高齢者サービスの相談

身体障害のある方

身体障害者手帳の交付、補装具、自立支援医療(更生医療)、日常生活用具や住宅設備改善費の給付、ホームヘルパーの派遣などの申請や相談

※手話通訳を希望する場合は、毎週木曜日・午後1時から4時まで中部福祉事務所受け付け

◆知的障害のある方 愛の手帳の交付、知的障害者(児)の保護施設への入所や通所などの相談

母子家庭の方

20歳未満の子どもがいる母子家庭に、児童の就学資金や就職支度金などの貸し付け、母子生活支援施設(母子寮)への入所などの申請や相談

女性の方

夫や親しい男性からの暴力など、様々な問題を抱えて困っている方の相談 ※男性の方の相談も可

家庭内の問題でお困りの方

家庭内の様々な問題に関する相談、子どもの養育や障害

◆出産費用にお困りの方 経済的な理由で、出産費用を支払うことが困難な妊産婦に、無料または安い費用で入院・出産のできる「入院助産制度」を紹介 ※病院の指定や所得などの制限、所得に応じた費用負担あり。直接病院に支払う分娩用品費などは別途自己負担

福祉事務所	所在地・電話番号
中部(区役所内)	中央本町1-17-1 ☎3880-5875
千住	千住仲町19-3 ☎3888-3141
東部	東綾瀬1-26-2 ☎3605-7105
西部	鹿浜8-27-15 ☎3897-5011
北部	竹の塚2-25-17 ☎3883-6800

問先 表5 区・介護予防係 ☎(38880) 5885

外国人の人権

外国人の人権

国際化時代を迎え、人物・情報のあらゆる面で、国境を越えた動きが活発になっています。日本に生活する外国人は急増しており、多くの外国人が観光や仕事のために日本を訪れています。



人権と同和問題の理解のために

外国人であることを理由とした賃貸住宅への入居拒否や、飲食店や公衆浴場における入店・入場拒否などは、その一例で、外国人の人権を侵害することになります。

今後とも外国人住民の増加が予想されるなか、お互いの文化や生活習慣を超えて、「その人自身」を知ろうとする努力がさらに重要になります。

区では、国籍や民族などの異なる人々が互いの違いを認め合いながら、共に生きる多文化共生の地域づくりが必要不可欠であると考え、18年3月に「足立区多文化共生推進計画」を策定し、区民・団体・企業との協働で「多文化共生都市あだち」をめざしています。

このような状況の中、外国人と交流する場合、言葉や文化の違いを超えて、国際化時代を迎え、人物・情報のあらゆる面で、国境を越えた動きが活発になっています。日本に生活する外国人は急増しており、多くの外国人が観光や仕事のために日本を訪れています。

表4 介護予防教室日時等

場・申・問先	期間等
レーベンハウス(西新井本町2-23-1) ☎3854-4761	9/2～11/25の毎週火曜日(9/30を除く)、午後2時45分～4時15分
デイサービスゆいま〜る(千住仲町16-4) ☎3881-1250	9/3～11/26の毎週水曜日(10/29を除く)、午後2時～3時30分
イーストピア東和(東和4-7-23) ☎5613-1230	9/20～12/6の毎週土曜日、午後1時30分～3時
さのデイサービスセンター(佐野2-30-12) ☎5682-0657	9/28～12/14の毎週日曜日、午前10時～正午

◆おいしく元気事業(口腔の手入れや元気を維持する食事)〈9日制〉

場・申・問先	期間等
デイサービスセンター日の出(日ノ出町27-3-101) ☎3870-1121	9/1～11/17の月曜日、午後0時30分～2時30分
日介ケアセンター花畑(花畑6-16-1) ☎5851-3373	9/3～11/26の水曜日、午前10時～正午
伊興園(伊興3-7-4) ☎5838-1500	9/8～12/1の月曜日、午後2時～4時
日介ケアセンター本木(本木1-20-5) ☎5845-5700	10/4～12/20の土曜日、午後1時30分～3時30分
さのデイサービスセンター(佐野2-30-12) ☎5682-0657	12/1～21年2/23の月曜日、午後1時30分～3時

※くわしい日程などは、各施設にお問い合わせください。

都営交通無料乗車券の更新が9月16日から始まります

新規の無料乗車券は、随時交付。シルバーパスをお持ちの方は対象外(シルバーパスについては10面参照)

20年9月30日に有効期限が切れる都電・都バス・都営地下鉄の無料乗車券を9月16日から更新します。 申込=必要書類(表6)を窓口へ持参 申・問先=表6の項目1～3に当てはまる方…福祉事務所(表5) 表6の項目4に当てはまる方…家庭支援係 ☎3880-5883

表6 都営交通無料乗車券交付対象等

項目(※1)	対象	必要書類	使用可能期間
1	次のいずれかに当てはまる方…身体障害者手帳(1～6級)の交付を受けている/愛の手帳(療育手帳)の交付を受けている/戦傷病者手帳の交付を受けている/恩給法の特別項症～第6項症および第1款症～第5款症までに当てはまる	各手帳	3年
2	次のすべてに当てはまる方…原子爆弾被爆者の医療などに関する法律により被爆者健康手帳の交付を受けている/同法第11条に規定する厚生労働大臣の認可を受けている/健康管理手当の支給を受けている	手帳または厚生大臣の認定書または手当証書	
3	生活保護を受けている世帯の世帯員のうち1人	保護開始決定通知	1年
4	児童扶養手当受給世帯の世帯員のうち1人	児童扶養手当証書	

※1…同一世帯で重複して交付を受けられる場合あり。ただし、項目3と4の両方に当てはまる場合は、3が優先され、重複して交付は不可
※2…新規の方を除く。写真は不要

20年度あだち提案型事業が決定しました

表5 「20年度あだち提案型事業」採択事業一覧(順不同)

◆ビジネスチャレンジコース(区内で行う新しい製品・技術・サービスなどの開発を伴う革新的な事業に対し、事業費の一部を補助する補助金事業)
問い合わせ先=中小企業支援課創業支援係(あだち産業センター内) ☎3870-8400

提案事業名(提案者)	提案概要
高齢者向け多機能キャスターバックの企画・開発(アジア・ラゲージ株式会社)	高齢者向けの安全性を高めた多機能キャスターバックの企画・開発
着脱式薄型LED照明の製品化事業(株式会社アイ・エス・シー)	省エネを目的とした薄型・広角・明るいLEDランプの開発・販売

(継続申請分)

提案事業名(提案者)	提案概要
高性能(曲り、ねじれがない)極細異形線の開発・販売(東京平線株式会社)	線ぐせ(曲り、ねじれ)のない、最小0.1mm角線までの極細異形線の開発・販売
環境と高齢者、女性に優しいリユース可能な操作性の優れた詰替え容器の開発・販売(株式会社3Rプロデュース)	開閉の操作性に優れ、環境と高齢者、女性に優しいリユース可能な容器の開発・販売
自動つかみ代付粘着テープカッターの開発・販売(有限会社マサル工業所)	現在販売している手動式つかみ代付粘着テープカッターを電動化した「自動つかみ代付粘着テープカッター」の開発・販売
多機能薄型二層ガラスの製造・販売(株式会社初台製作所)	断熱、結露防止、紫外線カット、盗難防止などの効果がある多機能薄型二層ガラスの製造・販売
24V携帯型電気毛布の開発・販売(株式会社ヨシシオ)	エンジンを止めて車載のバッテリーとコントローラーバッテリーで毛布を暖める事ができる、24V携帯型電気毛布の開発・販売
LED(青色発光ダイオード)を使った青色防犯灯の開発・販売(鳥海工業株式会社)	青色による防犯効果を持つ、LED(青色発光ダイオード)を使った青色防犯灯の開発・販売

◆公益活動サポートコース(地域課題を解決するための先進的で公益的な活動を支援する補助金事業)

提案事業名(提案者)	提案概要	問い合わせ先
急な発症にも100%出勤保証「こどもレスキューネット」(特定非営利活動法人フローレンス)	共働き世帯などが直面する病児保育について、非施設型、地域の会員による有料サポート体制によって解決させるシステム ※19年度採択事業	協働推進課協働推進係 ☎3880-5020

◆公益事業委託コース(民間事業者、学術研究機関、NPOなどの専門性や特性を生かした提案で地域課題を解決する委託事業)(行政提案)

提案事業名(提案者)	提案概要	問い合わせ先
多文化共生の地域づくり(特定非営利活動法人国際活動市民中心)	来日間もない外国人向けの、すぐに必要な日本語や生活するための知識を英、中、韓の3カ国の通訳を介した講習会の開催など	区民課多文化共生係 ☎3880-5177
築25年以上の分譲マンション管理実態調査(足立区マンション管理士会)	「目視及び面談等による経年変化したマンションの維持管理実態調査」・居住環境の整備・維持管理、各種助成制度の情報提供	建築防災課住宅相談担当 ☎3880-5273
協働による美化意識の向上(株式会社アステム東京事務所)	快適で美しい環境を作るため、区民および関係機関と協働でキャンペーンなどを行い、モラルやマナーの向上を図る	区民課地域活動支援係 ☎3880-5856
(仮称)あだち事業展開ハンドブック制作企画書(特定非営利活動法人コミュニティ・コーディネーターズ・タンク)	区内でスモールビジネスを起業し、事業展開する意欲ある人に役立つ諸情報を提供するハンドブックの作成など	中小企業支援課創業支援係(あだち産業センター内) ☎3870-8400

(フリーテーマ)

提案事業名(提案者)	提案概要	問い合わせ先
足立区管理橋梁の現状調査・維持管理手法の提案(学校法人芝浦工業大学)	区が管理している主な橋梁の現状調査の実施、劣化診断結果のマップ化、維持管理マニュアルの策定、将来のアセットマネジメント用データベースの作成など	副参事(交通・道路計画) 道路計画担当 ☎3880-5727
カラーユニバーサルデザイン(CUD)推進事業(特定非営利活動法人Color Universal Design Organization)	区が作成する広報物・印刷物・施設案内などを、多様な色覚に配慮し、見分けやすい配色やデザインにするための「カラーユニバーサルデザイン」のガイドラインの作成など	総務課文書係 ☎3880-6146

8月の区議会

日時等=表6 ※委員会の傍聴は、区議会事務局で受け付けます。開会予定の1時間前から整理券を発行し、定員を超えた場合は30分前に抽選します。

日時などは予告なく変更する場合がありますので、お問い合わせください。問い合わせ先=区議会事務局議事係 ☎3880-5797

表6 8月の区議会会議日時等

日程	時間	会議名
8/19(火)	午前10時	総務委員会
	午後1時30分	厚生委員会
20(水)	午前10時	産業環境委員会
	午後1時30分	区民委員会
21(木)	午前10時	文教委員会
	午後1時30分	建設委員会
22(金)	午前10時	交通網・都市基盤整備調査特別委員会
25(月)	午前10時	観光振興調査特別委員会
	午後1時30分	温暖化対策調査特別委員会
28(木)	午前10時	公共施設更新・再配置調査特別委員会
29(金)	午前10時	議会運営委員会

◆中小企業セミナー
等受講助成金
対象=区以外の区内公的機関
問い合わせ先=協働推進係 ☎(3880) 5020

◆人材募集
ステップアップ講師
対象=小学校全科または中学校国語、数学、英語、理科、社会いずれかの教員免許の保有者
勤務内容=区内小・中学校での教科指導
勤務条件=週19時間以下 ※有給休暇あり 報酬=時給2千650円

◆区立保育園臨時職員など
勤務内容=保育園の保育補助など
勤務条件=▽欠員パート：午前8時30分～午後5時15分の間で6時間程度(各園で指定) ▽朝夕保育：午前7時30分～10時、および午後4時～6時30分の間で2～4時間
報酬=▽欠員パート：(保育士資格あり)時給130円(資格なし)時給90円 ▽朝夕保育：(保育士資格あり)時給200円(資格なし)時給150円(資格なし)時給100円(資格なし)時給50円 ※随時募集 申し込み方法=電話 申込・問い合わせ先=保育管理係 ☎(3880) 5872

◆NPO活動パワーアップ支援事業
対象=団体=区内のNPO法人・ボランティア任意団体
対象事業=NPO団体の自立経営を強めるため、新規に行う事業内容=対象経費の3分の2以内を助成 ※上限20万円 申込=窓口 申請書配布・事前相談期間=8月12日～9月12日 申請期間=9月2日～17日 ※募集案内・申請書類は、協働推進課、NPO活動支援センターの窓口で配布するほか、区のホームページ(http://www.city.adachi.tokyo.jp/)からもダウンロード可 申込先=協働推進係

◆説明会・相談会
日時=8月19日(火)、午後3時～5時/午後6時30分～8時
場所=NPO活動支援センター
申込=当日直接会場へ
いずれも
問い合わせ先=協働推進係 ☎(3880) 5020

◆区立保育園臨時職員など
勤務内容=保育園の保育補助など
勤務条件=▽欠員パート：午前8時30分～午後5時15分の間で6時間程度(各園で指定) ▽朝夕保育：午前7時30分～10時、および午後4時～6時30分の間で2～4時間
報酬=▽欠員パート：(保育士資格あり)時給130円(資格なし)時給90円 ▽朝夕保育：(保育士資格あり)時給200円(資格なし)時給150円(資格なし)時給100円(資格なし)時給50円 ※随時募集 申し込み方法=電話 申込・問い合わせ先=保育管理係 ☎(3880) 5872

19年度実施状況をお知らせします

「個人情報保護制度、情報公開制度」

図1 個人情報を管理するとき

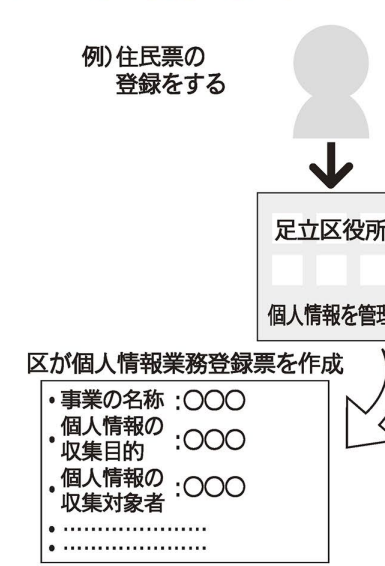


図2 個人情報の開示請求

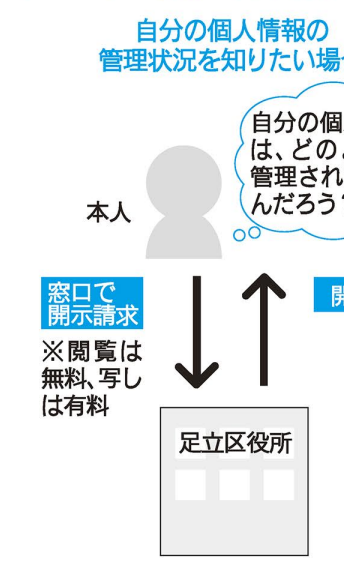


図3 目的外利用と外部提供

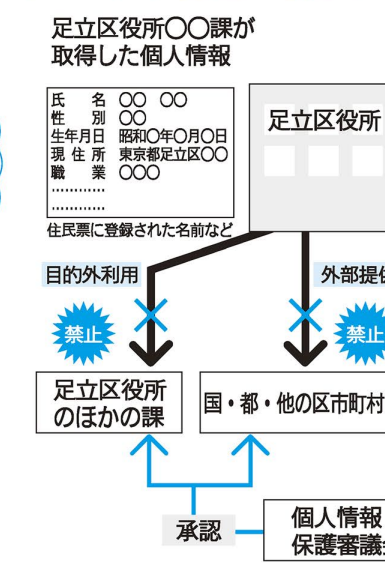


表1 個人情報保護制度の実施機関別請求件数および処理状況(19年4月～20年3月)

実施機関名	請求 取下		決定の内容					開示請求以外の請求内容(H)			開示の方法			月平均請求件数(※2)
	件数(A)	件数(B)	開示(C)	一部開示(D)	非開示(E)	不存在(F)	存否非開示(G)	請求に於てない	訂正・削除・目的外利用中止・外部提供中止	閲覧(再掲)	視聴(再掲)	写し(再掲)	開示率(※1)	
区長部局	98	4	54	31	0	9	0	0	0	2	0	83	100%	8.17
教育委員会	3	0	1	2	0	0	0	0	0	0	0	3	100%	0.25
選挙管理委員会	0	0	0	0	0	0	0	0	0	0	0	0	-	0.00
監査委員	0	0	0	0	0	0	0	0	0	0	0	0	-	0.00
農業委員会	4	2	0	1	0	1	0	0	0	0	0	1	100%	0.33
合計	105	6	55	34	0	10	0	0	0	2	0	87	100%	8.75
18年度実績	84	2	41	22	0	17	2	0	0	4	0	59	100%	7.00

※1 開示率=開示+一部開示を合算した件数を、請求件数から、取下件数と不存在から外部提供中止までを差し引いた件数で、割ったもの((C+D) / (A-B-F-G-H))
※2 月平均請求件数=請求件数を12カ月で割ったもの(A / 12)

表2 個人情報保護制度の請求者の内訳

区分	19年度(人)	18年度(人)
本人	66	51
任意代理人	13	10
法定代理人	8	7
合計	87	68

表3 情報公開制度の請求者の内訳

区分	19年度(人)	18年度(人)
区内に住所のある方	39	33
区内に事務所をもつ個人、法人	1	0
区内の事務所、事業所に勤めている方	17	5
区内の学校に在学している方	4	1
開示請求の理由を示すことのできる個人、法人	136	105
合計	197	144

表4 情報公開制度の実施機関別請求件数および処理状況(19年4月～20年3月)

実施機関名	請求 取下		決定の内容					開示の方法			開示率(※1)	月平均請求件数(※2)
	件数(A)	件数(B)	開示(C)	一部開示(D)	非開示(E)	不存在(F)	存否非開示(G)	閲覧(再掲)	写し(再掲)			
区長部局	188	3	127	51	2	4	1	6	172	98.9%	15.67	
教育委員会	15	0	5	7	1	2	0	2	10	92.3%	1.25	
選挙管理委員会	3	0	0	3	0	0	0	0	3	100%	0.25	
監査委員	0	0	0	0	0	0	0	0	0	-	0.00	
農業委員会	9	2	0	7	0	0	0	0	7	100%	0.75	
合計	215	5	132	68	3	6	1	8	192	98.5%	17.92	
18年度実績	177	5	100	50	1	21	0	3	147	99.3%	14.75	

◆19年度の実施状況
19年度の実施状況は表3のとおりです。請求内容は、飲食店などの営業許可台帳が全体の約2分の1と一番多くなっています。
実施機関の決定に対する不服申し立ては1件でした。
◆公社などの情報公開
区が財政支出などをとする団体(公社など)についても、情報公開条例の趣旨に即して、独自に情報公開を行っています。実施団体=社会福祉協議会、シルバー人材センター、土地開発公社、市街地開発(株)、まちづくり公社、体育協会、勤労福祉サービスセンター、生涯学習振興公社
◆今後
今後区は、開かれた区政運営をめざして、積極的な情報提供を行うと共に、個人情報を取り扱う責任の重さを認識し、厳格に対応していきます。

「個人情報保護制度」は、区民の皆さんのプライバシーを保護すると共に、自分自身に関する情報の開示などを求める権利を保障する制度です。また、「情報公開制度」は、区民の皆さんからの請求によって、区が持っている情報を開示する制度です。2つの制度の19年度実施状況をお知らせします。

問い合わせ先=情報公開担当 ☎3880-5225

◆「個人情報保護条例」に基づく制度です
区は皆さんの生活に身近な仕事をしており、多くの個人情報を持っていきます。個人情報とは、特定の個人を識別できる情報のごとき、氏名・住所・電話番号などがこれにあたります(図1)。
皆さんのプライバシーが侵害されないように、これらの

◆19年度の実施状況
19年度の開示請求の実施状況は表1・2のとおりです。
※開示請求書は区のホームページ(http://www.city.adachi.tokyo.jp/)からダウンロードできます。
請求の内容は、印鑑登録証

◆個人情報を守るために
区では、個人情報を取り扱う業務を20年3月31日現在で603件登録しています。区が保有する個人情報は、たとえ区内部であっても、収集した

明書や住民票の交付申請書が全体の約2分の1と一番多く、次いで診療報酬明細書となっています。
実施機関の決定に対する不服申し立てはありませんでした。

◆「情報公開条例」に基づく制度です
情報公開制度は、昭和61年5月に公文書公開制度として始まり、平成13年1月からは、区民の皆さんに行政の様々な活動を説明する責任を明記した「情報公開条例」に基づいて行っています。

区が収集・作成した様々な情報は、皆さんの共有財産です。幅広い分野で、一人でも多くの方が区政に参加するため、また区政の透明性を高めるためには、こうした情報が広く公開されることが必要です。区では、より開かれた区政運営の実現に向け、情報公開制度を適正に運用していきます。

【郵送申し込み記入例】

区 〒120-8510

足立区役所
〇〇係

(〇〇は申し込み係名など)

上記マークがある申し込みは、右の例を参照

区のホームページアドレスは
<http://www.city.adachi.tokyo.jp/>

凡例

申込…申し込み方法
期限…申込期限
場・申・問先…場所・申込先・問い合わせ先
HP…ホームページアドレス
E…Eメールアドレス
※費用の記載がないものは無料

高齢医療・年金

長寿(後期高齢者)医療制度保険料の所得割に関する軽減

「旧ただし書き所得」で40万円から58万円(年金収入だけの場合80万円から21万円まで)に当てはまる方の保険料の所得割部分を5割軽減します。※「旧ただし書き所得」…すべての収入から必要経費などを引いたものから、退職所得を除き基礎控除33万円を控除した額。対象者には、8月中に個別に保険料の決定通知を送付 問先||資格収納係

長寿(後期高齢者)医療制度の障害認定

対象||65歳以上75歳未満で、次のいずれかに当てはまる方
…身体障害者手帳1~3級(4級の一部を含む)/愛の手帳1、2度/精神障害者保健福祉手帳1、2級/国民年金障害年金1、2級/認知症による認定を受けた方ほか 申込||窓口 ※本人の申請による

国民年金の加入期間がある方が亡くなったとき

国民年金を受けずに亡くなったときの手続き

▽寡婦年金
夫が第1号被保険者として25年以上保険料を納付(免除期間を含む)後、年金を受けずに亡くなったとき、婚姻期間が10年以上継続している妻に60歳から65歳になるまで支給額||夫が受けたであろう老齢基礎年金額の4分の3

▽死亡一時金
第1号被保険者として36カ月以上保険料を納付した方が年金を受けずに亡くなったとき、生計を共にしていた遺族に支給 支給額||36カ月以上、納付月数に応じて12万円~32万円

◆国民年金を受給している方が亡くなったときの手続き

▽死亡届
戸籍の届出とは別に、年金の死亡の届出が必要です。

り、東京都後期高齢者医療広域連合の認定を受けた日から使用できる被保険者証を交付。既に持っている方は対象外 申・問先||資格収納係

☎(3880)6041

▽未支給年金
生計を共にしていた遺族に、亡くなった月までの未払いの年金を支給。手続きは年金の死亡届も兼ねますので、改めて死亡届を出す必要はありません。請求先||表1

— いずれも —
問先||ねんきんダイヤル
☎0570(05)1165
※IP電話・PHSの方
☎03(6700)1165
足立社会保険事務所
区・年金給付係
☎(3880)0111
☎(3604)5849

21年度花いっぱいコンクール参加団体募集

対象||区内の町会・自治会、学校などの団体 内容||春と秋に団体の花壇を審査の上、賞を決定し表彰 ※審査は地域の部と学校の部で行い、審査の対象になるチューリップの球根や花の種は区が配布 申込||電話 期限||8月29日
☎申・問先||地域活動支援係
☎(3880)5856

暮らし

生涯学習を応援! 生きがい奨励金の支給

対象||8月1日現在、区内在住の70歳以上(昭和14年4月1日以前生まれ)の方 内容||高齢者の学習活動や社会参加を支援するために、4千円相当の区内共通商品券を送付

8月の休日納税・納付相談

日時=24日(日)、午前9時~午後4時 問先=納税課納税相談係 ☎3880-5236
納税課徴収推進係 ☎3880-5237
国民健康保険課納付相談係 ☎3880-5243
高齢医療・年金課資格収納係 ☎3880-6041
介護保険課資格保険料係 ☎3880-5744

税金・国保

国民健康保険料を年金特別徴収から口座引き落としに変更した方へ通知を発送

20年度国民健康保険料の決定通知書に、10月から年金特別徴収(天引き)となる記載がある方のうち、口座振替へ切り替えた方へ、普通徴収に変更した決定(変更)通知書を送付します。※口座引き落とし開始月までは、お手元にある納付書で納付。口座引き落とし開始月は、ハガキで通知 問先||資格賦課係

☎(3880)5240

ペットボトル圧縮・梱包施設(仮称)の建設に関する生活環境影響調査結果の縦覧

区では、ペットボトルの効率的なりサイクルシステムを構築し、循環型社会への転換をめざすため、ペットボトル

催し物

出前展示「地口行灯展」

期間||8月13日~28日 場所||区役所1階区民ロビー 内容||駄洒落の一種の言葉遊びである「地口」と、それに合わせた滑稽な絵が描かれた行灯の展示 申込||当日直接会場へ 問先||郷土博物館
☎(3620)9393

老人会館の健康体操教室(8日制)

日時=9月4日~10月23日の毎週木曜日、午前10時30分~正午
対象=60歳以上で区内在住の方
内容=楽しく体を動かしながら健康について学ぶ 定員=20人(抽選) 費用=240円(傷害保険料) 申込=往復ハガキに教室名、住所、氏名(フリガナ)、年齢、電話番号を明記し郵送 ※老人会館のほかの教室を受講中の方は申し込み不可 期限=8月19日(火)必着 場・申・問先=老人会館 〒121-0812西保木間4-9-1 ☎3859-9732
問先=住区推進課事業調整係 ☎3880-5858

交通事故は防げます

バイクに乗る皆さん事故防止に努めましょう

夏は服装が薄くなり、素肌が目立ちやすくなる部分が多くなります。ひとたび事故が起ると、けがの程度が大きくなる恐れがあります。バイクに乗るときは、できるだけ厚手の長袖の上着や長ズボンを着用してけがの防止に努めましょう。

▽自賠責保険の確認
車検が義務づけられていない原付などの小型バイクは、自動車損害賠償責任保険が切れている場合がありますので、確認してください。また、事故に備え任意保険に加入することも大切です。

▽危険な運転はやめましょう
車の間のすり抜け運転は、接触事故や転倒事故のみならず、思わぬ大事故につながる危険性があります。絶対にやめましょう。

交通安全係

また、車間距離を充分にとり、危険を回避できるような運転を心がけましょう。

◆なくそう子どもの交通事故
学校が夏休みの今、子どもたちの元気な姿をあちこちで見掛けます。自転車に乗っていつもより遠くの公園に遊びに行くなど行動範囲も広がります。子どもの交通事故の一番の原因は「飛び出し」です。路地から飛び出したり、青信号を過信し左右をよく見ずに飛び出したりして、曲がってきた車とぶつかる事故が発生しています。子どもは、夢中になると周りに目がいかず、周囲の状況が読みとれにくくなります。子どものいる家庭では交通ルールやマナーについて繰り返し教えましょう。また、車を運転する人を始め、周りの大人も子どもの行動特性をよく理解して、子どもたちが交通事故に遭わないよう注意しましょう。

— いずれも —
問先||交通安全係
☎(3880)5912

暮らし

暮らし

◎おわびと訂正 あだち広報7月10日号6・7面「7・8月の児童館お楽しみイベント」の記事に誤りがありました。おわびして訂正します。
【正】 洲江児童館「子どもまつり」の開催は8月23日(土)です。 問先=住区推進課 ☎3880-5868/洲江児童館 ☎3850-3467

あだち再生館「生ごみリサイクル講座」

日時 8月31日(日)、午後1時30分～4時 対象 区内在住・在勤・在学の方 内容 家庭の生ごみで作った、たい肥を使い、秋の花や野菜を植える 持ち物 筆記用具、軍手 ※汚れてもよい服装で来て下さい。講師 蓮沼浩

楽しさいっぱい ギャラクシティ

日時等 保護者向けのパソコン操作:9月5日・12日・19日・26日、いずれも金曜日、午前10時30分～11時30分、定員8人(8月12日から先着順)、費用200円 親子でオリジナルグッズ作り:9月14日(日)・28日(日)、午後2時～3時、定員8組(8月12日から先着順)、費用100円(別途、教材費が100円程度かかる場合あり) 申込 電話

プラネタリウムの催し「9月14日(日)はTHE MOON DAY」月の特集 毎月お月見特集 時間 午前11時～午後1時/午後2時15分/午後3時30分 内容 お月見の習慣や月の呼び名などの話 定員 各回20人(先着順) 申込 当日午前9時から発売のチケットを購入 費用 200円(小・中学生は100円) ※未就学児の座席使用はチケットが必要 毎月お月見特別観望会「お月見の会」 時間 午後6時30分～8時 対象 小学生以上 内容 プ

表2 こども・ゆめ・クラブ日時等

Table with 5 columns: Course Name, Date, Content, Capacity, Fee. Includes Game, Clay Animation, Robot Operation, and Robot Competition courses.

※いずれも午後2時～4時。先着順は8月12日(火)から受け付け開始 ※ロボット競技コースの対象は過去にロボットコース参加歴のある小・中学生

表3 IT技能を高めたい方向けのパソコン講座日時等

Table with 5 columns: Course Name, Date, Time, Capacity, Fee. Includes Access, Email, Home Page, Word, and Excel courses.

出張就職活動セミナー 日時等 8月21日(木): 舎人地域学習センター 9月18日(日): 江北地域学習センター ※いずれも午後1時30分～3時 対象 就労に向けた準備をしている若者および家族、関係者 内容 インターネットを活用した最近の就職活動事情や家族のサポート方法など 講師 あだち若者サポ

ふれんどりい祭り 「夏と合体!」祭り 日時 8月30日(土)、正午～午後3時30分 内容 模擬店、展示、催し物など 申込 当日直接会場へ 場・問先 足立区精神障害者自立支援センター ふれんどりい 問先 区・保健医療係 (38880) 53558

ラネタリウムでの星の話と星空観望 ※雨天・曇天時はプラネタリウムでの星の話のみ 定員 70人(8月12日から先着順) 申込 窓口または電話 費用 250円(小・中学生は150円) ※中学生以下は保護者同伴 場所 ギャラクシティ内 時間 午前10時～10時25分 ※午前9時30分受け付け開始 内容 プラネタリウムで「月のおはなし」を聞く 定員 200人(先着順) 申込 当日直接会場へ

資格対策にも使えます 「IT技能を高めたい方向けのパソコン講座」 日時等 表3 場所 あだち産業センター 定員 各15人 (8月11日から先着順) 申込

これから社会に出る若者を支える家族・関係者向け講演会 日時 8月30日(土)、午後2時～4時 場所 千住ミルディスI番館・シアター1010 対象 これから就職をめざす若者がいる保護者、教育関係者

消費者通信大学公開講座「テレビじゃ放送できない食品表示のうそ?」(2日制) 日時等 9月11日(木): 生鮮食品編 25日(木): 加工食品編 ※いずれも午後7時～8時30分 場所 エル・ソフィア 対象 区内在住・在勤・在学の方 内容 食品の安全性の考え方など、健康的な食

消費者講座「身近に潜む火災危険」 日時 9月16日(火)、午後1時30分～3時30分 場所 エル・ソフィア 対象 区内在住・在勤・在学の方 内容 火災警報器の設置義務化、家庭に潜む火災の危険、電気製品の安全な使い方など 講師 吉村和義氏(家電製品協会) 定員 60人(8月11日から先着順) 申込 電話または窓口

団塊世代の地域デビュー講座 日時等 表4 対象 区内在住・在勤で、おおむね50歳代半ばから60歳代前半までの方 内容 団塊世代の方が地域で充実した生活を送るための講座 申込 電話またはファクスで住所、氏名、年齢、電話番号、希望講座名および場所を連絡 申・問先 指導相談係 (38880) 58688 (38880) 56003

生活を送るための知識 講師 垣田達哉氏(消費者問題研究所代表) 定員 40人(8月11日から先着順) 申込 電話または窓口 申・問先 消費者センター (38880) 53855 (68002) 7829

表4 団塊世代・地域デビュー講座日時等

Table with 6 columns: Course Name, Date/Time, Location, Content, Capacity, Duration. Includes Sports, High Age Support, and Health courses.

上記マークがある申し込みは、8面右上の記入例参照

表1 区民企画講座「子育てママのための『10年後の名刺』」日時等

日程	内容	講師
9/4	「本当にやりたいこと、なりたい自分を見つけませんか」…ワークシートを用い、今の自分と理想の自分とのギャップを探す	崎山みゆき氏 (株式会社楽学代表取締役)
9/11	「輝く未来のカラー作り」…雑誌の切り抜きを用い、将来のビジョンを描く	
9/18	自分のめざす仕事、社会への貢献度などを明確にした名刺を作成。受講者同士で語り合い、名刺交換をする	

※いずれも木曜日、午前10時～正午
 ※企画運営は、NPO法人あだち学習支援ボランティア「楽学の会」

区民企画講座「子育てママのための『10年後の名刺』」(3日制)
 日時等表1 場所エルソフィア 対象区内在住

催し物
 催し物は、9面からの続きです

【郵送申し込み記入例】

〒120-8510

足立区役所
○○係

(○○は申し込み係名など)

上記マークがある申し込みは、右の例を参照

区のホームページアドレスは
<http://www.city.adachi.tokyo.jp/>

凡例

申込…申し込み方法
 期限…申込期限
 場・申・問先…場所・申込先・問い合わせ先
 HP…ホームページアドレス
 E…Eメールアドレス
 ※費用の記載がないものは無料

表2 環境セミナー「あだちの生き物たち」日時等

日時	内容	場所	講師	定員
9/6(土) 午後2時～4時	公開講座「カラスと賢くつきあう方法」	こども家庭支援センター	柴田佳秀氏 (科学ジャーナリスト)	200人 (当日先着順)
11/9(日) 午前10時～正午	講座「あだちの川の生き物たち」	学びピア21	株式会社地域環境計画研究員	40人 (8月11日から先着順)
12/14(日) 午前9時30分～正午	観察「あだちの空を舞う鳥たち」	舎人公園	佐々木洋氏 (プロ・ナチュラリスト)	

※雨天決行。交通費実費負担

環境セミナー「あだちの生き物たち」
 日時等表2 対象区内在住・在学・在勤の中学生以上の方 申込電話・ファクスの方

在勤で子育て中の49歳以下の女性 定員30人(8月11日から先着順) ※保育あり(要予約、生後6カ月～就学前の子ども、先着15人) 申込電話 申・問先男女参加 プラザ

ミリーのエコほけつと
 ～グリーンカーテンのお話～

グリーンカーテンって?
 建物の側面にヘチマ、キュウリ、ゴーヤなどつるがある植物を育てて、建物を覆い、涼しくするもので「壁面緑化」とも言うよ。

グリーンカーテンの働き
 都市部が、みんなの使うエネルギーや直射日光で、周りの地域より暖まりすぎてしまうことを、「ヒートアイランド現象」と言うよ。グリーンカーテンは直射日光が建物の壁や地面に当たるのを遮って、暖かくなりすぎるのを防ぐんだ。グリーンカーテンで覆われた室内は、室温が0.6℃くらい低くなるんだって。

19年度に区内の小学校で実際に調べたら、グリーンカーテンのある教室は夏場にエアコンをつけていなくても、室温が0.4～1.0℃低くなるという結果が出たよ。また、エアコンを使ったときは、グリーンカーテンのある教室の方が28℃の設定温度に早く到達して、消費エネルギーが少なくて済む事もわかったんだ。

グリーンカーテンを作った区内の小学校では、植物の成長を観察したり、作物の収穫を体験したりと、植物の学習にも役立っているんだ。20年度は、中島根・北鹿浜・江北・舎人小学校の4校でグリーンカーテンを作っているよ。

みんなの家でもグリーンカーテンを作り、地球温暖化防止に協力してね!
 《温暖化対策課》

あだち国際まつり 2008 出店者募集
 テントの出店 対象外国人料理のテント出店 経験者および世界の民芸雑貨販売者(外国人の方優先)

50歳からの男の基本料理「自作のお弁当をクッキング」
 日時9月28日(日)、午前10時～午後2時 場所エルソフィア 対象50～69歳の区内在住・在勤の男性 内容秋の旬の食材を使ったイベント料理を作る 講師足立フ

起業セミナー「創業・第二創業タイプ別心構え」
 日時9月10日(水)、午後7時～9時 場所秋葉原コンベンションホール(千代田区外神田1-18-13) 対象区内で創業や第二創業(経営の多角化や事業の転換などを図ること)を検討・計画している方 内容実例を交え、創業・第二創業に取り組み動機をもとにタイプを分類し、タイプごとの留意点と事業を成功に導く要点を解説 講師岩岡博徳氏(中小企業診断士) 定員30人(8月11日から先着順) 申込ハガキ・ファクス・Eメールで住所、氏名(フリガナ)、電話

東京足立少年少女合唱団「アトリウムコンサート」
 日時8月22日(金)、午後0時10分～0時45分 場所区役所1階区民ロビー 演奏曲エーデルワイス/おぼけ煙突/小さな木の実 申込当日直接会場へ 問先文化支援係

募集数▽料理屋台(幅3.6m×奥行2.7m):15テント
 ▽民芸雑貨(幅1.8m×奥行2.7m):4テント
ステージへの出演
 内容様々な外国の踊りや演奏などの披露 出演時間15分以内 募集団体7団体程度(外国人の方優先)

起業セミナー「創業・第二創業タイプ別心構え」
 日時9月10日(水)、午後7時～9時 場所秋葉原コンベンションホール(千代田区外神田1-18-13) 対象区内で創業や第二創業(経営の多角化や事業の転換などを図ること)を検討・計画している方 内容実例を交え、創業・第二創業に取り組み動機をもとにタイプを分類し、タイプごとの留意点と事業を成功に導く要点を解説 講師岩岡博徳氏(中小企業診断士) 定員30人(8月11日から先着順) 申込ハガキ・ファクス・Eメールで住所、氏名(フリガナ)、電話

ス・Eメールで住所、氏名(ふりがな)、年齢、電話番号、希望日を連絡 ※9月6日の公開講座は当日直接会場へ 限9月30日(火)必着 申・問先自然再生担当

募集数▽料理屋台(幅3.6m×奥行2.7m):15テント
 ▽民芸雑貨(幅1.8m×奥行2.7m):4テント
ステージへの出演
 内容様々な外国の踊りや演奏などの披露 出演時間15分以内 募集団体7団体程度(外国人の方優先)

リ栄養士会会員 定員20人(8月11日から先着順) 費用1千円程度(材料費) 申込電話 申・問先男女参加 プラザ

☆赤ちゃん大会 8月24日(日)、午前10時～午後3時/平成19年生まれの赤ちゃん/計測、健康診断、栄養・育児相談、歯科健診/無料/社会福祉法人勝堂病院

☆ボランティア募集
 ☆フェスタ・デ・パンフー 9月20日(土)、午前8時45分～午後3時30分/社会福祉法人あだちの里竹の塚総合支援センター/知的障害者施設の催し「フェスタ・デ・パンフー」にて①利用者支援、②警備、③催しの運営業務等/竹の塚福祉園・進藤 ※午後3時以降にご連絡ください。

東京都シルバーパスの更新手続き
 有効期限が9月30日のシルバーパスをお持ちの方に、8月下旬に東京バス協会から「シルバーパス更新申込書」などを郵送します。更新を希望する方は、9月中旬に更新手続きを行ってください。新しいパスの有効期間は発行日から21年9月30日までです。 ※8月中旬に更新手続きはできません。

更新費用▽20年度住民税が非課税の方:千円 ▽20年度住民税が課税の方:2万500円 必要書類▽シルバーパス更新申込書、使用中のシルバーパス、本人確認ができる書類、

更新費用千円の方は非課税を証明する書類 ※20年度住民税が課税の方も17年度住民税が非課税の方は経過措置があります。くわしくはお問い合わせください。

更新時の混雑を避けるため、窓口などを指定していただきます。 郵送する「シルバーパス更新申込書」で必ず確認してください。

番号またはEメールアドレス、創業済みか否か、業種、受講の動機を連絡 期限9月3日必着 申先ビジネススクリエイション株式会社事務局(開催受託事業者) 〒151-0053 渋谷区代々木2-1-1

1新宿メインスタワー18階 プライムビジネスセンター (FAX) (5843) 1782 info@b-creation.co.jp 問先区・創業支援係(あだち産業センター内) (3870) 8400



お問い合せに迅速に回答します

リース現場 電話で気持ちがつながるサービスをお問い合わせコール あだち



「区役所のどこに問い合わせればいいかわからない」「イベントの日程を確認したいのに区役所は休み」といった経験はありませんか。そんな悩みを電話一本で解決できる「お問い合わせコールあだち」。1月に始まったこのサービスの裏側を紹介します。

お問い合わせは

- ▷記事について…広報係 ☎3880-5815
- ▷「お問い合わせコールあだち」について…区政相談課 ☎3880-5359

暮らしに関する質問に閉庁時もお答え

「お電話ありがとうございます。お問い合わせコールあだち担当〇〇です」。ここは、区役所閉庁後の「お問い合わせコールあだち」の受付センター。担当者の明るいあいさつが現場に響きます。「タンスの捨て方ですね。まずは粗大ごみ受け付けセンターにお捨てになる日を電話でご予約ください。電話番号は…」電話を受けてから問い合わせの内容を確認し、回答終了するまでの対応時間は約2分。特別に許可を得て、利用者に感想を聞いてみました。

「区役所は閉まっていたのですが、以前広報紙でこの番号を見たので、電話を掛けてみました。粗大ごみ受け付けセンターの電話番号まで教えてくれて助かりました。丁寧な対応でしたよ」。

ほかの利用者からも、「区役所に介護保険の手続きに行くのに必要な書類を教えてくださいましたので、二度手間にならないで良かったわ」、「家族が亡くなり、名義変更手続きをどこに聞いたらいいかわからなかったけど、事情を話したらすぐ教えてくれました」などの感想がありました。



問答集、広報紙、地図などの資料から正確な回答を導き出します

めざせ1分! めざせ満足度100%!

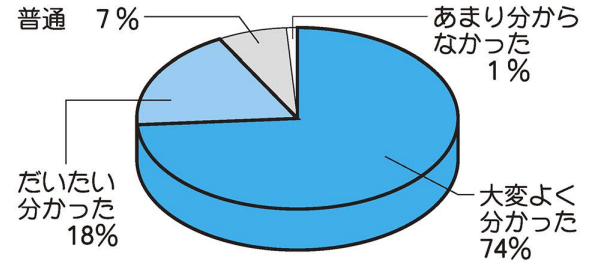
サービス開始から2カ月目に行った満足度調査(図1)で、「担当者の説明はいかがでしたか」という問いに、9割以上の方が「分かりやすかった」と評価しました。しかし一方では不満の声も。

不満の声の大部分は、調査回答のための保留時間が長いということでした。そこで担当者は、保留時間の目標を当初設定した1分30秒以内から1分以内に見直しました。そのために同じような質問のデータを蓄積し(現在約3,000件)、そこから迅速な回答ができるように工夫しました。また、質問データがない新事業が始まる時は、関係資料を読み、質問に備えています。その結果、目標の保留時間1分を現在はほぼ達成しているそうです。

利用者に区役所をつなげたい!

「まずは明るいあいさつで、お客さまと

図1 19年度お問い合わせコールあだち 区民満足度調査結果



気持ちがつながるように心掛け、質問の意図を素早く的確にくみ取れるようにしたい」と担当者。「情報を迅速に伝えられるか緊張の毎日ですが、日々研修を積み、正確な回答につなげています」と語ります。サービス開始から6カ月、利用件数は累計19,669件に達しています(7月21日現在)。更に多くの方に利用してもらえよう、担当者の努力は続きます。

「電話1本で区役所を皆さんとつなげ、お役に立ちたい」。現場は使命感が満ちていました。担当者は今日も皆さんの質問をお待ちしています。ぜひご利用ください。

土・日曜日、祝日も!

お問い合わせコール あだち

☎3880-0039 FAX3880-0041

受付時間 毎日午前8時~午後7時
(1月1日~3日、区役所電気設備点検日除く)

区の様々な制度や手続き、イベント情報、施設案内など、暮らしに関する質問に担当者が電話・ファクスで回答しています。 ※専門的なことや個人情報に関する場合は、担当部署へつなぎます。

お問い合わせランキング

6月のTOP5

~このようなお問い合わせがありました~

- ▷1位…ごみ(分別、収集日) 639件
- ▷2位…保険(加入手続きなど) 550件
- ▷3位…届出、証明(戸籍謄本、印鑑登録など) 243件
- ▷4位…施設案内(区施設、道順案内など) 160件
- ▷5位…税金(住民税、軽自動車税など) 115件



この下は広告スペースです。内容については各広告主にお問い合わせください。広告掲載のお問い合わせは、広報課へ ☎3880-5815

住宅・アパート・倉庫・マンションの塗装 屋根、防水工事、リフォーム

「親切・丁寧」をモットーに 確実に業績を伸ばしています。

創業40年 有限会社 石福塗装店

〒121-0831 足立区舎人3-15-25
TEL 03-3899-0880 FAX 03-3899-9988

フリーダイヤル 0120-180-219

お見積は無料です お気軽にお電話下さい

40~74歳で 「足立区国民健康保険」の保険証をお持ちの皆さんへ

『特定健康診査』の受診券が送付されてきたら、

必ず健診を受けましょう!

「窓口での自己負担」はありません。



社団法人 足立区医師会

〒121-0011 足立区中央本町3-4-4

TEL: 03-3840-2111 (9:00~17:00)



不動産何でも相談会と 日赤の献血

- 日時 9月19日(金) 10:00~16:00 (献血は12:00~16:30)
- 場所 足立区役所1階ロビー
- その他 参加者に記念品贈呈
- 主催 宅建協会 足立区支部 ☎3889-2297
- 後援 国土交通省・東京都警視庁・足立区

自分のからだを知っていますか？

健康習慣を見直して生活習慣病を予防しましょう

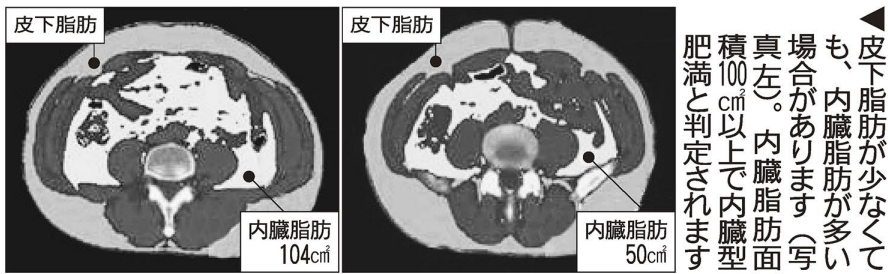
～健康あだち21運動～

区民の死因の約6割が生活習慣病によるものです。これまでの健診では40歳代から異常症状が多く発見されていましたが、異常が出る前に生活習慣病予防に取り組むことが非常に重要です。「健康あだち21」運動では、「まちが応援 主役はわたし」という合い言葉のもと、健康な生活の実践を提案し、皆さんが元気で生き生きとした人生を送れることをめざしています。

問い合わせ先＝成人保健係
☎3880-5121

メタボリックシンドロームは万病の元

最近、メタボリックシンドロームという言葉をよく聞くようになりました。内臓脂肪症候群とも言われるメタボリックシンドロームは、内臓脂肪が蓄積された状態のことを言い、「糖尿病」「高血圧」「高脂血症」などの生活習慣病の原因にもなります。



あなたはメタボリックシンドローム!?

簡単メタボチェック

腹囲
男性なら85cm以上
女性なら90cm以上ある

はい ↓ いいえ

次のうち2つ以上当てはまる項目がある

- 血清脂質：中性脂肪が150mg/d^l以上またはHDLコレステロール値が40mg/d^l未満
- 血圧：収縮期(最大)血圧が130mmHg以上または拡張期(最小)血圧が85mmHg以上
- 血糖：空腹時血糖値が110mg/d^l以上

はい ↓ いいえ

あなたはメタボリックシンドロームです

メタボリックシンドロームの可能性は低いです。しかし、BMI【体重(kg)÷身長(m)÷身長(m)】の数値が25を超えている場合は減量が必要です。BMIの数値が22となる適正体重をめざしましょう

日ごろの生活を見直し、メタボリックシンドロームからの脱却を図りましょう

へそ周りを測りましょう

区がメタボリックシンドローム撃退を強力サポート



▲区で開催している健康教室の様子。この日は、体を動かし運動不足を解消

住区センターや保健総合センターでは、食と健康教室・健康増進教室などが開催されています。また区内では、生活習慣病を学習するグループなどが様々な活動をしています。健康教室の日程などは、あだち広報や区のホームページ (<http://www.city.adachi.tokyo.jp/>) などで紹介していますので、ぜひ、体験してみてください。

メタボリックシンドロームを防ぐ生活スタイルが生活習慣病を防ぐことにつながります。ぜひ、健診などの機会を利用して自分の現在の状況を確認し、メタボリックシンドロームにならない生活を送りましょう。

健康あだち21フォーラム

まちが応援 主役はわたし ～私がつくる みんなとつくる 健康の輪～

日時＝9月6日(土)、午前10時～午後3時30分 場所＝区役所庁舎ホール/区役所1階区民ロビー 内容＝体験発表/講演会「笑いの健康効果 ～みんなで挑戦 笑い筋体操～」(筑波大学研究成果活用企業らふえる認定講師) /健康づくり体験コーナー(健康体力・体脂肪・血管年齢測定など) /高校生が作った受動喫煙防止標語展示・健康あだち21パネル展示(9月3日(水)～6日(土)、区役所1階区民ロビー) 費用＝無料 申し込み方法＝当日直接会場へ 問い合わせ先＝成人保健係 ☎3880-5121

▲血糖測定などの体験コーナーは毎年大人気

この下は広告スペースです。内容については各広告主にお問い合わせください。広告掲載のお問い合わせは、広報課へ ☎3880-5815

今年も掛金が戻ってきました!

割戻率 (平成19年度/都民共済実績)

総合保障型 28.51% / 子ども型 31.38%
熟年型 37.67% / 新型火災共済 41.72%

総合保障2型・月掛金2,000円にご加入いただいている場合
24,000円(年間払込掛金)×28.51%(割戻率)
＝6,842円(割戻金)

※決算後、剰余金が生じたときは割戻金として毎年3月末日現在のご加入者を対象にお戻ししています。割戻金の中から払込掛金の5%相当を出資金に振り替えさせていただきます(子ども型は除く)。この出資金は組合退連時にお戻しします。

お問い合わせ・資料のご請求は **都民共済**

TEL **03-3980-0271**(代)
■営業時間/9:00～17:00 ■定休日/土・日・祝日

東京都民共済生活協同組合(都民共済)
〒170-6061 豊島区東池袋3-1-1 サンシャイン60・36F

快適な暮らしをお手伝いします

ハウスクリーニングサービス

- ☆ お家のスポット清掃(風呂・台所等) お家を定期的にクリーニング
- ☆ お部屋の整理・整頓・模様替え
- ☆ お庭の草取り・枝切り・お手入れ
- ☆ 毎日の家事のお手伝いサービス その他お住いに関する事、ご相談ください
- ☆ オフィス・マンションの日常・定期清掃

クリーンスタッフ(パートさん)も募集中! お電話ください
ハウスクリーニング技士が丁寧に指導いたします。
その他、清掃スタッフも随時募集中

総合ビルメンテナンス業・東京都清掃業登録
(社)全国ハウスクリーニング協会加盟店
株式会社 東都企画 03-5813-3275
東京都足立区柳原1-1-15 070-6994-9190

結婚相談

地域一番店を目指して

- ・ご両親のお問合せが急増中です・

日本仲人連盟 成婚ランキング 平成19年度も上位へ躍進

地元で安心「結婚相談」出前いたします

迷っておられる方は資料をご覧になってご家族と一緒に説明をお聞き下さい。
●資料をお送りします(無料)。ご希望の日時にお伺いして、ご説明も致します(一都三県は無料)。
●ご自宅でお相手探しが出来ます。
●明朗安心料金システムです。

代表取締役/ 澤井利雄(読売新聞社社友) お気軽にご相談ください
カウンセラー/ 澤井良枝

Eメール sawai@l-p-1.com URL <http://www.l-p-1.com>

(株)ワンプラスワン ☎0120-79-4150
足立区平野3-26-14