

区のイベント、手続き等の案内は、お問い合わせコールあだちへ(毎日・午前8時～午後7時) ☎3880-0039 ☎3880-0041

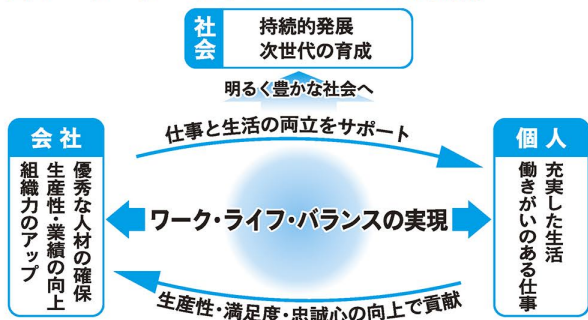
今号の 主な内容	2 5 5 面	助産所などでの妊婦健診費用助成、私立 高校等入学資金融資のあっせん…2面/ 都営住宅(家族・単身者)入居者募集…5面	6 7 7 面	高齢者保健福祉計画・介護保険事業計画 (中間報告)、11月8日は「いい歯の日」、 若者の「働く」を応援、特別区民税の納付	8 5 11 面	家電リサイクル料金の変更…8面/輝けあ だち人(区内野菜農家の新井さん)、まちか どQ&A(子育て中の皆さんに直撃)…11面	12 面	「読み語り」で信頼と豊かな 心を育もう
-------------	------------------	--	------------------	--	-------------------	--	---------	------------------------

応援します ワーク・ライフ・バランス

新時代の組織や働き方を考えよう

問い合わせ先＝男女参画プラザ ☎3880-5222 区のホームページアドレス <http://www.city.adachi.tokyo.jp/>

図1 ワーク・ライフ・バランスの実現



「ワーク・ライフ・バランス(仕事と生活の調和)」。最近、新聞などで目にする機会が多いこの言葉の意味を、皆さんはご存じですか？ 残業を減らし、家庭で過ごす時間を増やすことで、個人生活を充実させると共に、企業や社会全体が持続的に発展していくための考えの一つです(図1)。

仕事以外の生活に着目

子育て期の女性だけでなく、独身の方や子育て期の男性、定年後の高齢者など、性別や世代などにかかわらず、仕事と家庭などを、自分が望むバランスで選択し、実現できる状態のことをいいます。

ワーク・ライフ・バランスとは?

自分の働き方を見直すことで、仕事の効率がよくなり、時間的余裕が生まれます。そこで、地域活動や自己啓発等無理なく行えるなど、仕事以外の時間が充実し、生活が潤うと考えられています。さらに、家庭生活などの充実で、仕事への意欲や創造性を高く持つことができ、自分を活かせる好循環を作り出します。

企業経営にもプラスになります

少子高齢化や団塊世代の大量退職などにより、労働人口が減少する中で、優秀な人材の確保は、企業経営にとって重要な課題です。残業時間の削減や育児休業の取得などに積極的な企業は、働く側も自分の生活を大事にできることから魅力があり、就職希望も増えているほか、女性の定着率が高まる傾向もあります。また、勤務時間などに柔軟な制度を導入する企業では、従業員自身が労働時間の管理や仕事の効率化を意識するようになり、生産性が向上し、企業経営の改善につながります。ワーク・ライフ・バランスは企業にとってもプラスの効果があるのです。

わたしたちのワーク・ライフ・バランス①

人生の節目、節目の変化に会社に対応してくれることで、さらなる力を会社へ



株式会社マイクロエレクター社員 水原曜氏
小学生の子どもが初めての夏休みを迎えるため、できるだけ一緒に過ごしたいという思いから、会社へ就業時間の短縮を申し出ました。ワーク・ライフ・バランスの必要性を社長も認識しており、快く認めてくれたおかげで、午前中は子どもと一緒に過ごし、午後は学童保育に預けて仕事に専念することができました。ワーク・ライフ・バランスにより生み出された時間を、自分の私生活に投資することで、結果的に仕事の効率化が実現できることを私自身実感しました。これからはその意識が会社に根付いていくと、自分も家族も生活が充実していくと思います。

わたしたちのワーク・ライフ・バランス②



仕事は従業員の幸せを創り出すためにある

株式会社オーケーエス代表取締役社長 大神田佐敏氏

従業員の仕事の私生活を充実させることで、密度の濃い時間を確保し、仕事の能率を上げたいと思ったのが、区のコンサルティング事業を利用するきっかけでした。以前から「仕事は従業員が幸せになるためにするもの」との思いもあり、ワーク・ライフ・バランスをより充実させることが、経営にも従業員の生活にもよい影響を与えたいと思ってきました。この事業により、仕事のしくみを見直すことで、従業員のスキルアップ、さらに会社のレベルアップを図っていきたく考えています。そして我が社のしくみ作りへの取り組みがほかの中小企業の先駆けになればよいと思っています。

区が企業を支援します

区では、企業の経営の安定と、そこで働く従業員の家庭生活の向上を両立させるため、次の事業を行っています。

- ◆ワーク・ライフ・バランス推進コンサルティング事業
区内企業に専門コンサルタントを派遣して、企業の現状調査、ワーク・ライフ・バランスの実現に向けた経営効率化
- ◆両立支援アドバイザー派遣事業
区内企業に社会保険労務士を派遣し、国や都の両立支援の助成金申請や就業規則の整備などの事務補助を行います。

そのほか、21年度には「ワーク・ライフ・バランス認定企業制度」を創設して、認定企業の公表や積極的な紹介を行うなど、普及に向けた取り組みを行う予定です。

◆ ◆ ◆
区では、さらにワーク・ライフ・バランスの実現に積極的に取り組み、だれもがいきいきと活躍できる社会をつくることをめざしていきます。

◆ ◆ ◆
各種助成事業など、くわしくは区のホームページをご覧ください。お問い合わせください。

葺立ち

私の小学校時代には、現在の区立第九中学校の横に梅島図書館がありました。近くの友だちに案内されて、初めて足を踏み入れた図書館では、あの独特のにおいと、子どもにとっては圧倒されるばかりの量の本を前に、ぼう然と立ち尽くしたことを覚えています。

◆最初に借りた本は「クマのプーさん」。背伸びをして、書棚の中から目に付く本の中で一番厚い本を選んだのです。当時は手書きの貸出カードに自分で借りた本の題名を記入。いっぱいになると、色が違う新しいカードがもらえるのを楽しみに、図書館にせっせと通ったことも懐かしい思い出です。

◆卒業式や入学式に第九中学校にお邪魔するたびに、今も当時と同じ場所に立っている「二宮金次郎」の銅像の前を通ると、木造の古めかしい図書館で、時間を忘れて夢中になって読んだ本のことを思い出します。

◆図書館のあり方については、多方面から様々な提言を頂戴しています。人生をほのぼのと、または鮮やかに照らしてくれるような本との出会いを、一人でも多くの方にご提供できるよう、施策を進めて参ります。



▲第九中学校にある二宮金次郎像

足立区長 近藤やよい

私立幼稚園などの園児の保護者への補助金

対象は私立幼稚園などの園児の保護者で、次のすべてに当てはまる方...

健康・衛生

コレステロール講演会

日時11月19日(水)、午後1時30分〜3時30分 内容コレステロールとは何か...

健康美人度アップ大作戦(3日制)

4月に区内幼稚園に入園する申請書を園に提出...

ぜん息児和太鼓教室と保護者向け講演会

日時11月29日(土)、午前9時30分〜11時30分 場所区役所庁舎ホール...

胃を手術した人の懇談会

日時11月19日(水)、午後1時30分〜3時30分 内容胃を手術した人の術後の生活...

みんなであだち健康あだち21

他人事ではありません！

区の死亡統計によると、亡くなった方のうち10人に3人の方は、がんで亡くなっています...

がんは身近な病気

「自己検診」をきっかけにがんを早期に見つけています...

健康美人度アップ

がんはこれまでの研究から、禁煙や食生活の改善、適度な運動などにより、予防できる病気とも言われています...

福祉

特別障害者手当・障害児福祉手当の申請

対象は次のすべてに当てはまる方：区内在住/20歳以上/施設に入所していない/病院・診療所に入院していない...

特別障害者手当など(国制度)の振り込み

特別障害者手当、障害児福祉手当、福祉手当(経過措置)の8月から10月分を、届け出先...

表2 福祉事務所一覧

Table with 2 columns: 福祉事務所 (福祉事務所) and 所在地・電話番号 (所在地・電話番号). Rows include 中部, 千住, 東部, 西部, 北部.

医療安全相談窓口をご利用ください

日時=月~金曜日(祝日・年末年始<12月29日~21年1月3日>を除く)、午前9時~正午/午後1時~4時30分...

じん臓機能障害セミナー「知っていますか?人工透析の医療と生活ケア」

日時11月16日(日)、午後1時30分〜3時30分 場所竹の塚障害福祉センター

難病講演会「専門医が語るパーキンソン病の最新治療」

日時11月18日(火)、午後2時〜4時 対象パーキンソン病の患者とその家族...

夕焼け放送の時間変更

夕焼け放送は、11月1日から21年1月31日まで午後4時になります。

福祉は、4面に続きます

上記マークがある申し込みは、2面右上の記入例参照

【郵送申し込み記入例】

切手 〒120-8510

足立区役所
〇〇係

(〇〇は申し込み係名など)

上記マークがある申し込みは、右の例を参照

区のホームページアドレスは
<http://www.city.adachi.tokyo.jp/>

凡例

申込…申し込み方法
期限…申込期限
場・申・問先…場所・申込先・問い合わせ先
HP…ホームページアドレス
Eメール…Eメールアドレス
※費用の記載がないものは無料

福祉

福祉は、3面からの続きです

動脈血中酸素飽和度測定器の給付対象難病の拡大

拡大する対象難病⇒進行性筋ジストロフィー、ミオトニ症候群、遺伝性(本態性)ニコロパチー、先天性ミオパチー ※所得制限あり 受け付け開始日⇒11月4日(火) ※必要書類など、くわしくはお問い合わせください。問先⇒障害施策推進担当

☎(38800) 52555

「福祉の「ハート」」相談・面接会

日時⇒11月4日(火)、午後1時～4時 場所⇒区役所庁舎ホール 対象⇒福祉の仕事に就きたい方 内容⇒区内福祉関係事業者による就職の相談・面接 申込⇒不要 ※当日直接会場へ 問先⇒高齢調整係

☎(38800) 58886

地域保健福祉推進協議会の傍聴

日時⇒11月6日(木)、午後2時～4時 ※受け付けは、午後1時～1時30分 場所⇒区役所庁舎ホール 定員⇒20人(抽選) ※傍聴方法など、くわしくはお問い合わせください。問先⇒福祉管理課調整担当

☎(38800) 5732

綾瀬福祉園ふくふく祭り「ふれあい」

日時⇒11月15日(土)、午前10時～午後2時 内容⇒模擬店/バザー/ゲームなど 申込⇒不要 ※当日直接会場へ。車でのお来園は不可 場・問先⇒綾瀬福祉園(東綾瀬1-26-2)

☎(36905) 7187

問先⇒障害福祉計画係

☎(38800) 52555

73歳以上の区民に無料マッサージ

日時等⇒11月7日(金)・21日(金)：千住あずま住区センター分室 11月11日(火)・25日(火)：竹の塚障害福祉館 受付時間⇒午前9時10分～午後3時

「関原の森・愛恵まちづくり記念館」が利用できます

内容⇒イベントやフリーマーケット、サークル活動やパーティーなどに利用できる施設の貸し出し 費用等⇒表1 休館日⇒月曜日 申込⇒電話 申・問先⇒愛恵まちづくり記念館(関原の森内。受付時間は午前9時～午後5時) ☎3889-7520 ▲愛恵まちづくり記念館

表1 「関原の森・愛恵まちづくり記念館」の利用料金等

施設名	午前(午前9時～午後5時30分)	午後(午後5時30分～9時30分)	1日(午前9時～午後9時30分)
関原の森広場スペース(約1,200㎡)	1時間700円	1時間1,200円	1日9,000円
記念館(会議室1<約80㎡>/会議室2<約30㎡>/談話室<約50㎡>)	1時間500円	1時間1,000円	1日7,000円
工房館(会議室<約45㎡>)			

※関原の森広場スペースおよび記念館の談話室は、貸し切り利用のないときは無料公開。談話室の無料公開は午後5時まで

高齢医療・年金

長寿(後期高齢者)医療制度保険料の軽減に申告を

所得税や住民税が未申告のため所得が不明の場合は、保険料の軽減措置を適用できません。20年度の場合、例えば年金収入で年額168万円以下の方は、保険料の均等割額が8.5割減額になります(保険料が年額5千400円の方は減額済み)。未申告の方はご相談ください。 ※世帯構成によって減額の対象にならない場合があります。問先⇒資格収納係

☎(38800) 6041

人材募集

中小企業相談員(非常勤職員)

対象⇒65歳未満で中小企業診断士の資格を有する方 勤務内容⇒中小企業の経営全般・創業に関する相談・指導など 勤務条件⇒週3日勤務、午前10時～午後4時 雇用期間⇒1年(更新あり) 報酬⇒日額1万7千円 ※交通費なし 募集人数⇒若干名 選考⇒書類審査および面接 採用予定日⇒21年4月1日(火) 申込⇒申込書、履歴書、資格証の写しを持参または郵送 ※申込

中小企業者向け助成金

ホームページ作成助成金

対象⇒営業用のホームページを初めて作成した区内事業者 対象経費⇒作成委託経費または作成ソフトおよび解説本(2冊分)の購入費 助成金額⇒対象経費の2分の1(上限3万円) 申請期間⇒初めてホームページを作成した日から1年以内 申込⇒申請書、作成したホームページの印刷したもの、対象経費の支払いとその内訳が確認できるものを持参

ISO認証取得助成金

対象⇒ISO9001(品質管理規格)・ISO14001(環境管理規格)・ISO27001(情報セキュリティ管理規格)のいずれかの認証を取得し、次のすべてに当

土地・建物・道路

一般競争入札による区有地売却

区が定めた価格以上で、最も高い価格で入札した方に売却します。物件等⇒表2

☎(38800) 58442

表2 一般競争入札による区有地売却物件

物件番号	土地所在地番	地目	実測面積(m ²)	最低売却価格
6	足立区二子3番	宅地	1,772.45	6億3,114万円(消費税込み)

※建物(昭和59年建築)、樹木、備品などを含む

案内書配布期間⇒10月24日～12月19日 入札受付期間⇒12月15日(月)～19日(金) 開札日⇒12月25日(木) 案内書配布場所・申・問先⇒財産活用課用 地担当

☎(38800) 58442

地域包括支援センター 11月の介護教室

Table with columns: 日時, 内容等, 問先. Lists various nursing classes such as '高齢者の病気『肺炎』', 'いきいき健康体操', '健康おしゃべりサロン'.

※「先着順」の場合は、10月27日から受け付け開始
※「申込=」の記載がないものは、申し込み不要。当日直接会場へ
※「場所=」の記載がないものは、問先の地域包括支援センターへ

まちづくり交付金(日暮里・舎人沿線地区)
事後評価の原案の公表
国庫補助金であるまちづくり交付金で、日暮里・舎人ライナー各駅の整備などを行いました。

発生する可能性あり 縦覧期間
10月31日～11月19日、午前9時30分～午後4時30分
(閉庁・閉館日を除く) 縦覧場所：環境保全課 ※中央図書館・常東コミュニティ図書館で閲覧可

「都民の意見を聴く会」
日時：12月1日(月)、午後1時30分開始
場所：千代田区内ポーツセンター(千代田区内神田2-1-8) 定員：40人(先着順) 申込：午後1時から会場配布する傍聴券をもらう ※公述人(意見を言う方)の申し出がない場合は開催なし

年末調整説明会

日時等=表3 ※内容など、くわしくはお問い合わせください。申込=不要 ※当日直接会場へ
問先=区・特別徴収係 ☎3880-5232
足立税務署源泉所得税担当 ☎3870-8911(代)
西新井税務署源泉所得税担当 ☎3840-1111(代)

表3 年末調整説明会日時等

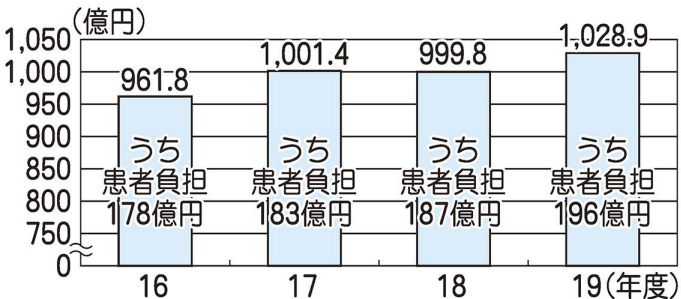
Table with columns: 税務署名, 日時, 場所. Lists adjustment sessions for Adachi and Seishinai wards.

19年度医療費は約30億円の増加

問先=国民健康保険課庶務係 ☎3880-5851

国民健康保険は、病気やケガのときに安心して医療機関で治療できる仕組みです。19年度、区の国民健康保険加入者の医療費総額は約1,029億円でした。

図1 区の国民健康保険加入者の医療費総額



税金・国保

国民健康保険料の納付
11月から21年3月納期分の納付書を11月17日に送付します。保険料の納期限は毎月末日です。
12月納期分は21年1月5日。20年度分を支払い済みの方、口座振替を利用の方および今後、特別徴収
国民健康保険料は医療費に基づいて算定するので、医療費の増加は保険料の増加につながります。

上記マークがある申し込みは、4面右上の記入例参照
(ふりがな)・電話番号、団体などは団体名・所在地・代表者氏名と公述人の役職名・氏名・住所・電話番号、公述の要旨を明記したものを郵送
または持参 期間：11月5日～19日消印有効 申先：都・環境局環境影響評価課
〒163-8001 新宿区西新宿2-8-1

住宅
(年金天引き)のみの方には「国保だより」のみを送付
問先：資格課係 ☎(3880) 5240

都営住宅(家族・単身者)入居者募集
募集案内配布期間：11月4日～13日(土・日曜日を除く)
配布場所：建築防災課住宅管理係、区民事務所 ※予定枚数に達し次第、配布終了。くわしくは「募集案内」を参照
問先：住宅管理係 ☎(3880) 59388

マンション管理士による分譲マンション相談
日程：毎月第3水曜日 対象：分譲マンション管理組合または居住者
内容：分譲マンションの維持管理、建て替えなど
問先：住宅相談担当 ☎(3880) 5273
✉ jjutaku@city.adachi.tokyo.jp

11月8日は「いい歯の日」

食生活リズムを整えて 良い歯の子どもを育てよう!

よく噛んで、おいしく楽しく食事をする事は、子どもの健やかな成長のために大切です。健康な歯と口を育てる食生活リズムを身に付けて、子どものころからむし歯のない良い歯を育ててあげましょう。

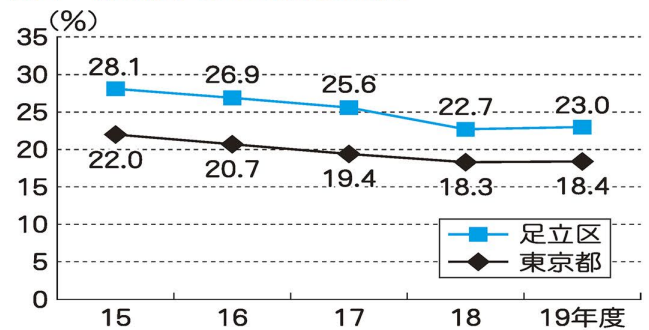
あだちっ子の歯科事情

19年度に区内で3歳児歯科健診を受けた子どもは4,931人でした。そのうちむし歯がある子どもは1,133人(約23%)いました。区内のむし歯がある子どもの割合は年々減っていますが、都の平均と比べると、まだ高い状況が続いています。食生活リズムを整えて、子どもの歯をむし歯から守ってあげましょう。(図1)

むし歯と口の中のpHの関係

通常、口の中のpH(酸性、アルカリ性の度合を示す数値)は、ほぼ中性(pH7)に保たれています。しかし、食事や糖分のある飲み物を取ることでpHが下がり、口の中が酸性になってしまいます。pHが約5.5以下になると、歯からカルシウムなどが溶け出し、長時間その状態が続くと、むし歯になりやすくなります。

図1 むし歯がある3歳児の割合



良い歯を育てる食生活リズム

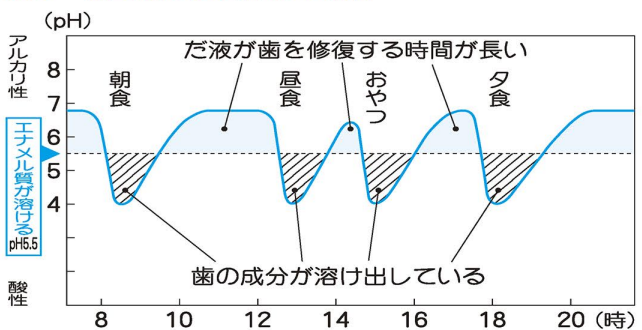
口の中をむし歯になりにくい状態に保つために、次のようなことに注意しましょう。(図2・3)

①しっかりと朝ごはんをとり、よく噛んで食べよう

朝ごはらは、良い歯を育てる食生活リズムの始まりです。よく噛んで食べると、だ液がたくさん出るのでむし歯になりにくいです。だ液には、食べかすを洗い流す働きのほか、口の中を中性に保とうとする力があり、溶け出した歯の成分を補う働きもしてくれます。

②おやつなどの回数と時間を決めよう
食事やおやつの時間が定まらず、ダラダラと食べてしまうと、食生活リズムが悪くなり、むし歯になりやすい状態が続いてしまいます。子どもの成長に合わせて、歯に良い食生活リズムを保ちましょう。

図2 食生活リズムがいい場合



- 問い合わせ先＝中央本町保健総合センター ☎3880-5351
- 竹の塚保健総合センター ☎3855-5082
- 江北保健総合センター ☎3896-4004
- 千住保健総合センター ☎3888-4277
- 東和保健総合センター ☎3606-4171

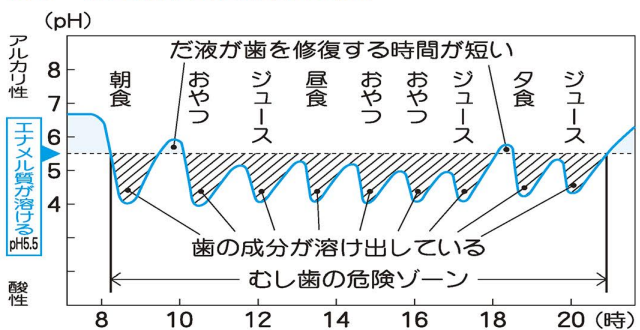
◆のどがかわいたら水やお茶を飲もう

ジュースなどは、水やお茶に比べて糖分が多く含まれているため、口の中が酸性になりやすいです。外で遊んで汗をかいた時や、風呂上りなどには、水やお茶をあげましょう。

子どもの歯と口の健康のために

甘いものをあげすぎないことや保護者が仕上げ磨きをすることなども必要ですが、食生活リズムを整えて、子どもの歯と口に関心を持つことは良い歯を育てる基本です。歯と口は、食べる、話す、呼吸する、表情をつくるなど、生活の中でとても重要な役割を果たしています。生涯を通じて健康な歯と口で豊かな生活を送るためにも、規則正しい食生活リズムが身に付くように心掛けましょう。区では、「こんにち歯ひろば」など、様々な歯科教室や相談などを行っています。気軽に保健総合センターにご連絡ください。

図3 食生活リズムが悪い場合



若者の「働く」を応援します

「ニート」や「フリーター」という言葉が日常でもよく聞かれるようになり、加えてフリーターの高齢化や、若者の離職率の高さなどが、新たな社会問題として定着しつつあります。

区では、若者が自信を持って就職活動に臨めるよう、働く準備の支援に重点を置き、様々な支援を行っています。

働くための準備をはじめよう 「あだち若者サポートステーション」
(午前11時～午後7時、日曜日、祝日を除く)
☎3882-4307

「あだち若者サポートステーション」では、同年代のスタッフから就職に関する情報が得られたり、様々なセミナーや相談を行ったりしています。また、保護者からの相談も受け付けています。気軽にご利用ください。

- ◆主なセミナー
- ▷就職活動セミナー…応募書類作成・面接講習
 - ▷コミュニケーションセミナー…職場での人間関係をうまく保てるコツを学ぶ
 - ▷達人の舞台ウラ…様々な現場で活躍している方の話を聞き、仕事内容、働き方、職業観などを学ぶ
 - ▷いいことし隊…ボランティア活動の体験

申込・問い合わせ先＝就労支援係
☎3880-5469
☎3880-5603
✉syurou@city.adachi.tokyo.jp

- ▷心理カウンセリング…臨床心理士によるカウンセリング
- ▷キャリア・カウンセリング…キャリアカウンセラーによる仕事にまつわる相談

まずは相談を!
「ひきこもりセーフティネットあだち」
(午前11時～午後7時、日曜日、祝日を除く)
☎5242-9634
✉safetynet.a@fs-ysc.org

ひきこもり状態にある、またはこのままだとひきこもってしまうかもしれないと悩んでいる若者やその保護者からの相談などを受け付けています。匿名でも受け付けていますので、気軽にご相談ください。対象はおおむね15～34歳の社会的自立に困難を感じる方やその保護者
申し込み方法は電話・Eメールで相談内容を連絡

若者の就労を考えるイベント

- ◆若者の就労を考える講演会『「何で働かないてはいけないの?」にどう答えますか』
日時＝11月15日(土)、午後2時～4時 内容＝働かない・働き続けられない若者の問題を考える
講師＝小島貴子氏(立教大学准教授) 定員＝100人(10月27日から先着順) ※空きがある場合は当日参加も可 申し込み方法＝電話・ファクス・Eメールで氏名、電話番号、「若者の就労を考える講演会」を連絡
- ◆就労支援情報展示会
日時＝11月15日(土)、正午～午後4時20分 内容＝あだち若者サポートステーションやハローワーク足立をはじめとした、就労支援機関の活動内容などの紹介 申し込み方法＝不要 ※当日直接会場へ
―― いずれも ――
場所＝シアター1010(千住ミルディス I 番館内) 費用＝無料

特設電話相談

「若者セーフティライン」
11月2日(日)、午前10時～午後10時
☎3885-8530
対象＝39歳以下の方 内容＝若者の仕事に対する悩みや、ひきこもりなどに関することに、専門のスタッフが答える

高齢者が地域で元気に暮らし続けられるまちをめざして

介護保険制度が開始された12年には15%だった高齢化率(65歳以上の高齢者人口が総人口に占める割合)が、20年9月現在では20%を超えました。

区では、高齢者が地域で元気に、また介護が必要になっても暮らし続けられるよう、高齢者保健福祉計画と介護保険事業計画の見直し(3年に1回)を行っています。今回、その中間報告がまとまりましたのでお知らせします。

高齢者保健福祉計画

高齢者の生活をいつまでも健やかに生きるために、充実した生活を送るための計画の柱を次の6つにまとめました。

- ▽高齢者の健康を保持・増進し、社会参加をすすめます
- ▽介護保険サービスを適切に提供します
- ▽高齢者の在宅生活を支援します
- ▽高齢者の権利を守るしくみを充実します
- ▽福祉サービスの質を高めていきます
- ▽地域で支えあうしくみを充実します

介護保険事業計画

◆介護保険事業の現状
制度開始当初は約1万人であった2区の要介護認定者は、7年で2倍の約2万人となりました。これに伴い、保険料給付費の総額は12億円から2.3億の28億円になりました。

表1 被保険者数などの推計 (人)

種類	21年	22年	23年
第1号被保険者数(65歳以上)	143,697	147,415	148,795
要介護認定者数	23,661	24,336	24,854
サービス利用者数	18,666	19,201	19,609

表2 保険給付費などの推計 (百万円)

種類	21年度	22年度	23年度
居宅サービス	17,401	20,652	23,144
地域密着型サービス	2,682	3,076	3,393
住宅改修	193	208	225
居宅介護支援	1,665	1,709	1,725
介護保険施設サービス	12,697	12,040	12,590
高額介護サービス費など	534	582	634
地域支援事業費	1,055	1,148	1,251
合計	36,227	39,415	42,962

保険給付費のうち、施設サービスにかかる費用は59億円から約1.5倍の90億円になり、居宅サービス(福祉用具購入費などを除く)は63億円から約3倍の196億円になりました。これらの推計や介護報酬の改定の見込みを基に、今回の中間報告では、第4期(21～23年度)の保険料を4千800円(基準月額)と試算しました。また、18年度から行われる見直しを基に、今回

てきた税制改正に伴う激変緩和策が終了することを受けて、所得段階区分の見直しを行います。くわしくは中間報告をご確認ください。

パブリックコメント(意見募集)

対象＝区内在住・在勤・在学の方または区内に事業所などを持つ法人・その他の団体
申し込み方法＝住所、氏名または名称(法人・団体は代表者氏名も明記)、電話番号、意見を明記し持参・郵送・ファクス・Eメールで提出 ※意見は公表する場合あり(個人情報報告を除く) 募集期間＝10月24日～11月25日必着

申込・問い合わせ先

- ▽高齢者保健福祉計画…高齢サービス課高齢調整係
☎(3880) 5688 6
- ▽介護保険事業計画…介護保険課介護係
☎(3880) 5888 7
- ☎Kaijo@city.adachi.tokyo.jp
- ☎Kaijo@city.adachi.tokyo.jp
- 〒120-8510 中央本町1-17-1 区のホームページアドレス
<http://www.city.adachi.tokyo.jp/>

中間報告の公聴会・説明会

日程	場所	定員
11/13(木)	梅田地域学習センター	45人
14(金)	勤労福祉会館	200人
15(土)	生涯学習センター講堂(学びピア21内)	198人
17(月)	保塚地域学習センター	50人
18(火)	鹿浜地域学習センター	50人
19(水)	竹の塚地域学習センター	290人

※いずれも午後7時開始。15日のみ午後2時から
※いずれも定員は先着順

特別区民税 納め忘れはありませんか?

特別区民税は、教育、健康、福祉、清掃、まちづくりなど、皆さんの暮らしに密接に結びついたサービスを行うための大切な財源です。区では、特別区民税の確保に努めており、滞納されている税金の徴収に取り組んでいます。

- ◆税の納付は期限内に
区民の皆さんの協力により、19年度の特別区民税の現年度収納率は96.32%となりました。しかし、まだ一部の方が滞納している状況もあります。期限内に納めない場合は、年利14.6%の延滞金がかかります。早めに納税しましょう。
- ◆普通徴収による20年度分の納期限
▽第3期：10月31日(日)
▽第4期：21年2月2日(月)
- ◆納めるのに困ったら
病気、失業、災害、事業での損失などの理由で、生活が苦しくなり、税金を納めることが難しい場合は、納税の猶予や分割して納付できる場合がありますので、相談してください。
- ◆悪質な滞納については、自宅など、財産を強制調査(捜索)
- ◆未納のまま放置すると
納付する意思がない場合や相談がない場合は、次のような滞納処分を行います。
- ▽財産調査を行い、預貯金、電話加入権、不動産などの差押え
- ▽勤務先に給与照会を行い、給与の差押え
- ▽差押えをしても納付がない場合や完納にならない場合は、税金相当分の電話加入権や不動産などを売却処分(公売)

問い合わせ先

- ▷19・20年度の滞納…納税相談係 ☎3880-5236
- ▷18年度以前の滞納…徴収推進係 ☎3880-5237
- ▷150万円以上の滞納…特別整理係 ☎3880-5235
- ▷特別区民税・都民税…納税課収納管理係 ☎3880-5238
- ▷国民健康保険料…国民健康保険課収納管理係 ☎3880-5242
- ▷介護保険料…介護保険課資格係 ☎3880-5744

表1 区民農園の募集農園等

利用形態	農園名	所在地	募集区画数	面積(1区画)	利用期間	費用(年額)
世帯(同一家屋・同一敷地内に居住する家族)	弘道(新設)	弘道2-6	56	約15㎡	2年	6,000円
	入谷	入谷4-8-2	17	約15㎡	3年	6,000円
	扇一丁目	扇1-29-23	16			
	古千谷第二	古千谷本町2-6-7	24			
	神明南	神明南2-3-8	20			
大谷田	大谷田5-12-17	13				
団体(10世帯以上で構成する団体)	神明南	神明南2-3-8	2	約100㎡	5年	40,000円
	大谷田	大谷田5-12-17	2			
	谷在家	谷在家1-6(1団体に1台分のみ駐車場あり)	5			

※世帯、団体ともに応募できるのは1農園(1区画)のみ(複数応募した場合はすべて無効)
 ※都合により、利用期間中であっても閉園になる場合あり
 ※入谷、扇一丁目、古千谷第二、神明南、大谷田の利用期間は今回のみ3年

区民農園の利用者募集
 利用開始日 21年3月上旬
 募集農園等 表1 対象 区内在住で、次のすべてに当てはまる世帯または団体：耕作可能な土地がない/利用期間を通して熱意をもって耕作できる/現在、区民農園を利用

していない(利用期間が21年2月8日で終了する場合は可) ※世帯と団体の重複応募は不可 申込 申込先 住所 復ハガキの往信裏面に郵便番号、住所、氏名(フリガナ)、電話番号、希望農園名、65歳以上(21年4月1日現在)の方は「高齢者コーナー希望」を明記し 郵送 希望 団体の郵便番号・住所・氏名、希望農園名、「団体利用」を明記したものと、代表者住所・氏名を封筒に入れ 郵送 結果は公開抽選会および区が送付するハガキで発表。くわしくは、産業振興課農業係および区民事務所で配布する「区民農園利用者募集案内」を参照 期限 11月17日(月)消印有効 申先 農業係

暮らし

【郵送申し込み記入例】
 切手 〒120-8510
 足立区役所 ○○係
 (○○は申し込み係名など)

上記マークがある申し込みは、右の例を参照

区のホームページアドレスは <http://www.city.adachi.tokyo.jp/>

凡例
 申込…申し込み方法
 期限…申込期限
 場・申・問先…場所・申込先・問い合わせ先
 HP…ホームページアドレス
 E…Eメールアドレス
 ※費用の記載がないものは無料

家電リサイクル料金の変更
 11月1日から家電リサイクル法の改正により、一部のメーカー製品のリサイクル料金が変更になります。くわしくはメーカーにお問い合わせるか、(財)家電製品協会の家電リサイクル券センターホームページ

公開抽選会
 日時 12月5日(金)、午前9時30分～正午 場所 区役所
 申込 不要 ※当日直接会場へ
 いずれも 問先 3880-0039

住居表示板の取り替え
 千住一・四・五丁目、千住寿町、千住龍田町、千住中居町の区域で、街区に取り付けてある「街区表示板」と、建物に取り付けてある「町名表示板」「住居番号表示板」のうち、変色・破損したものを取り替えます。取り替え作業は、区の腕章をつけた委託業者が行いますので、ご協力をお願いいたします。作業期間 12月上旬～21年2月下旬 ※作業の進み具合により前後する場合あり 問先 住居表示担当 3880-5725

休館・休園

◆郷土博物館の休館
 展示物のリニューアルのため、21年3月14日まで休館しています。 ※東洲江庭園と臨洲亭は利用可 問先=郷土博物館 3620-9393

◆女性相談室の臨時休業日
 休業日=10月29日(水) ※相談の予約も休業 問先=男女参画プラザ女性相談室 3880-5223

振り込め詐欺に注意
 1月から6月までに都内で発生した「振り込め詐欺」は2千411件で、被害総額は約38億円になります。次のような電話があった場合は、詐欺の可能性がります。家族や警察に相談するなど、落ち着いて行動しましょう。また、万が一被害に遭ってしまった場合は、警察に届け出をしてください。

還付金詐欺の事例
 社会保険庁や区役所の職員などを装い「税金を返還します。ATMのある場所へ行ってください」などの電話が掛かってきた。

審議会等の公開(11月分)
 傍聴方法など、くわしくはお問い合わせください。

審議会等	日程	時間	場所	問先
地域保健福祉推進協議会(4面参照)	6(木)	午後2時～4時	区役所	福祉管理課調整担当 3880-5732
建築審査会	11(火)	午後3時30分～5時	区役所	建築防災課建築防災係 3880-5952
都市景観審議会	26(水)	午後1時～3時	区役所	都市計画課事業推進係 3880-5738

パブリックコメント(11月分)
 区民の方から意見を募集します。くわしくはお問い合わせください。

件名	日程	問先
足立区基本計画見直し案(素案)	10/1～11/21	政策課政策担当 3880-5811
高齢者保健福祉計画(6面参照)	10/24～11/25	高齢サービス課高齢調整係 3880-5886
介護保険事業計画(6面参照)		介護保険課介護保険係 3880-5887

オレオレ詐欺の事例
 子どもや孫を装い「会社のお金を使い込んでしまった。お金を振り込んで欲しい」などの電話が掛かってきた。 いずれも 問先 生活安全推進担当 3880-5888

利用案内
 申込等 各家庭に配布してある「わたしの便利帳」15ページを参照 休館日等 表2
 宿泊に関する問い合わせは、各施設予約電話へ(表2)

鋸南自然の家
 日時 21年1月18日(日)、午前9時～11時 対象 中学生以上 上で鋸南自然の家に1月17日の宿泊を申し込みの方 内容 水仙ロードハイキング ※雨

宿泊施設インフォメーション

中止 定員 10人(抽選) ※参加者が5人未満の場合は中止 申込 区の宿泊施設所定の抽選申込ハガキの余白に「1月18日ハイキング参加希望」、参加申込人数を明記し郵送 ※空室申し込みの方は12月1日以降に電話 場 申・問先 鋸南自然の家 0470(55) 4770 問先 校外施設係 3880(59) 5970

表2 施設利用案内

利用できる施設	利用できる方	21年1月の利用できない日	受付時間
鹿沼野外レクリエーションセンター 0289-64-8085 (予約専用)	区内在住・在勤の方とその同伴者	宿泊棟: 1～8、12～15、18～22、25～29 ※バンガロー、常設テント、幕営地は利用不可	午前9時～午後5時 ※土・日曜日、祝日および休館日を除く
日光林間学園 0288-53-3681 (予約専用)		12～31	午前9時～午後5時 ※土・日曜日、祝日を除く
鋸南自然の家 0470-55-4770 (予約専用)		4～9、14～16、18～23、25～30	

※日光林間学園、鹿沼野外レクリエーションセンターの利用できる日も学校などが利用するため、空室が少ない場合や体育館の使用ができない場合あり

提携旅館	優待対象	予約受付開始日
ゆがわら 水の香里 0120-543-405 受付時間=午前9時～午後8時 http://www.mizunokaori.com/	区内在住・在勤・在学の方	利用希望日の6カ月前の同日から電話受け付け ※65歳以上または身体障害者の割引あり ※大人1人7,200円(1泊2食付)
四季倶楽部 ベルフォーレ那須 5695-2500 (予約センター) 受付時間=午前9時～午後5時 http://www.shikiresorts.com/p		在住…利用希望月の2カ月前の1日から 在勤・在学…利用希望日の2カ月前の同日から ※大人1人5,250円(1泊朝食付)などのプランあり ※布団の上げ下ろしはセルフサービス

※予約の際、区内在住・在勤・在学を連絡。フロントで住所、勤務(通学)先のわかる物の提示が必要
 ※施設・料金については、各提携旅館の予約番号に問い合わせるか、区民事務所・公社窓口で配布しているチラシまたは区のホームページを参照

区の地図や歴史の本の発行・販売

区では様々な資料を発行し、そのうちの約100点を区政相談課区政情報係で販売しています(表3)。また、区政資料室では、区刊行物のほか、白書や統計資料などを閲覧す

ることが出来ます。2週間以内での貸し出しも行っています。開室時間 午前8時30分〜午後5時(土・日曜日、祝日を除く) 貸し出し方法は区立図書館の貸出カードまたは住所・氏名を確認できるものを持参 問先 区政情報係 ☎(3880) 5830

表3 主な有償刊行物等

区分	題名	金額(円)
計画・報告	足立区基本構想(16年)	500
	足立区基本計画(17年)	2,000
	足立区環境基本計画(第二次)	600
	足立区高齢者保健福祉計画介護保険事業計画	800
	足立区住宅マスタープラン	1,000
	足立区例規集(20年)	2,000
	あだち広報縮刷版(16年4月〜18年3月)	6,600
	足立区緑の基本計画	1,500
	数字で見る足立(20年)	700
	葵の御威光	800
歴史・文化	あだちの祭囃子	1,000
	足立の絵馬(上・下)	各1,000
	古代伊興遺跡の世界	1,450
	ブックレット足立風土記1〜10巻	各150
	写真で見るあだちの歩み	700
	絵で見る年表 足立風土記	4,000
	地口行灯の世界	950
	幕末が生んだ遺産	730
	芭蕉と足立	250
	地図	都市計画図I(用途地域)
都市計画図II(都市計画)		650
足立区文化財地図		300
カラーマップあだち(一枚もの)		800
カラーマップあだち(冊子)		1,900
あだちマップ		100
足立区洪水ハザードマップ		100



「キッズISO」と「こどもエコクラブ」のお話

区が窓口になっている「キッズISO」プログラムでは、学校ごとに申し込みをし、地球温暖化防止活動に取り組むことができるよ。みんなが中心になって、電気・ガス・水道使用量の削減やごみの減量に取り組むから、二酸化炭素が減って地球温暖化防

止に役立つんだ。「キッズISO」の良いところは、家族みんなで考えられることや、自分で計画して目標を立て、評価や反省をすることで問題解決の方法を身に付けることなんだよ。今年度は、区内で約300人が入門編のプログラムに取り組み、約400人が初級編のプログラムに取り組んでくれたんだ。

次に「こどもエコクラブ」だけど、これは環境省が支援している環境活動だよ。「こどもエコクラブ」には二つの取り組みがあって、一つは「エコロジカルあくしょん」といって、生き物観察やリサイクル活動など、環境に関する活動ならなんでもいいんだ。次に「エコロジカルとれにんぐ」は、こどもエコクラブニュースの中で紹介する、だれにでも取り組める環境活動プログラムだよ。登録はいつでもできるから、みんなも参加してね。くわしくは、環境省のホームページ(<http://www.ecoclub.go.jp>)をみてね。申・問先 温暖化対策事業推進係 ☎(3880) 58660

上記マークがある申し込みは、8面右上の記入例参照

20年度環境基金助成事業の決定

区内において、より良い環境を作るための先導的な活動を行う区民、非営利団体および事業者に対して、助成(上限1千万円、助成活動経費の2分の1)を行っています。今年度は5件の申請があり、その中の「省エネ(LED)型避難用階段照明機器の開発・製造・普及活動(株式会社アートレーザ技術)」への助成を決定しました。問先 温暖化対策課計画担当 ☎(3880) 6049

催し物

光の祭典「街中イルミネーション」イベント参加者募集

対象 光の祭典期間中(11月28日〜12月25日)、自宅・店舗・事務所などを電飾し、12

表4 秘密のショートケーキ日時等

回	日程	時間
1	12/5(金)	午前11時〜正午
2		午後3時30分〜4時30分
3	6(土)	午前11時〜正午
4		午後1時30分〜2時30分
5	7(日)	午後3時30分〜4時30分
6		午前11時〜正午
7	8(月)	午後1時30分〜2時30分
8		午後3時30分〜4時30分
9	8(月)	午前11時〜正午
10		午後3時30分〜4時30分

「秘密のショートケーキ」を明記し 区へ郵送 期限 11月13日(木)必着 申・問先 文化支援係 ☎(3880) 59886

表5 こども・ゆめ・クラブ日時等(11月)

コース	日程	時間	内容	定員
クレイアニメ	9(日)	午後2時〜4時	粘土でアニメを作ろう	10人
2Dアニメ	15(土)		パソコンでアニメを作ろう	
アストロ	15(土)	午後6時〜7時30分	エチオピア神話の世界のお話	20人
工作	16(日)	午後2時〜4時	ビー玉迷路作り	10人

※いずれも10月29日から先着順
※アストロコースは雨天中止

11月の区議会

日時等=表6 ※委員会の傍聴は、区議会事務局で受け付け。開会予定の1時間前から整理券を発行し、定員を超えた場合は30分前に抽選

日程など、予告なく変更する場合がありますので、お問い合わせください。

問先=議事係 ☎3880-5797

表6 区議会会議日時等

日程	時間	会議名
10/31(金)	午前10時	議会運営委員会
11/4(火)	午後1時30分	総務委員会
	午後1時30分	区民委員会
5(水)	午前10時	産業環境委員会
	午後1時30分	文教委員会
6(木)	午後1時30分	建設委員会
	午後1時30分	厚生委員会
17(月)	午前10時	交通網・都市基盤整備調査特別委員会
	午後1時30分	観光振興調査特別委員会
18(火)	午前10時	温暖化対策調査特別委員会
19(水)		公共施設更新・再配置調査特別委員会

11月の楽しさいっぱいギャラクシティ

日時 8(日)・15(日)・午前11時〜11時30分 内容 絵本の読み語りやパネルシアター 申込 不要 ※当日直接会場へ

ゆめ広場

日時等 8(日)・15(日)・午前11時〜11時30分 内容 絵本の読み語りやパネルシアター 申込 不要 ※当日直接会場へ

子ども・ゆめ・クラブ

日時等=表5 対象 小・中学生の方 ※アストロコースは保護者同伴 申込 電話

場・申・問先 青少年センター管理調整係 ☎(5242) 8162

11月のプラネタリウムの催し

日時 9(日)・午前10時〜10時25分(午前9時30分受付開始) 内容 プラネタリウムを見ながら「プラネタリウム(すばる)」の話聞く 定員 200人(先着順) 申込 不要 ※当日直接会場へ

星空CDコンサート

日時等 1(日)・さだまさし 8(日)・ゴスペラーズ 15(日)・韓国ドラマ「秋の童話」のテーマ 22(日)・スマップ ※いずれも土曜日、午後6時開演 内容 プラネタリウムの星空の下でCDによる音楽鑑賞 ※中学生以下は保護者同伴 費用 200円(小・中学生は100円) ※未就学児の座席使用はチケットが必要。8日、15日は区民無料 申込 当日午前9時から発売のチケットを購入

プラネタリウムクラブ

日時 9(日)・午前10時〜10時25分(午前9時30分受付開始) 内容 プラネタリウムを見ながら「プラネタリウム(すばる)」の話聞く 定員 200人(先着順) 申込 不要 ※当日直接会場へ

場・申・問先 青少年センター管理調整係 ☎(5242) 8162

指導者ワークショップ「キャンプ料理の達人になろう」

日時 11月9(日)・午前10時〜午後4時 場所 宮城ゆうゆう公園 対象 キャンプ経験のある中学生以上の方 内容 野外炊事(かまど作り、炊事方法、衛生管理など)を体験しながら学ぶ 講師 足立区ボイスアウト・ガールスカウト協議会指導者 定員 20人(10月27日から先着順) 費用 1千円(保険料、材料費) 申込 電話・ファクス・Eメールで氏名、年齢、電話番号、住所、「キャンプ料理」を連絡 申・問先 青少年センター青少年事業係 ☎(5242) 8169

場・申・問先 青少年センター管理調整係 ☎(5242) 8162

申し込みは、10面に続きます

広告

家庭教師

ホームページから簡単に家庭教師を探せる新しいシステム 個人契約・直接契約で、中間マージンがないためお得!

詳しくはHPへ <http://www.p3-academy.jp> 家庭教師のピースリーアカデミー

表1 パソコン資格講座日時等

コース名	日時等	定員	費用
会社の即戦力となるMOS Word2003試験対策(10日制)	11/17~28(土・日曜日を除く)、午後6時~9時 ※同時開催のため、両方の参加は不可	各15人	32,000円
Webクリエイター能力認定(初級)試験対策講座(10日制)	11/15(土)・19(水)・22(土)・26(水)・29(土)、いずれも午後1時~4時 ※すべて同内容	各30人	無料

※いずれも10月26日から先着順

女性フェスティバル 2008あだち

日時等表2 場所エル・ソフィア 申込不要 ※当日直接会場へ 問先男女参

女性フェスティバル 2008あだち

日時等表1 場所あだち産業センター 対象IT技術

日時等表1 場所あだち産業センター 対象IT技術

日時等表1 場所あだち産業センター 対象IT技術

日時等表1 場所あだち産業センター 対象IT技術

日時等表1 場所あだち産業センター 対象IT技術

日時等表1 場所あだち産業センター 対象IT技術

日時等表1 場所あだち産業センター 対象IT技術

日時等表1 場所あだち産業センター 対象IT技術

日時等表1 場所あだち産業センター 対象IT技術

日時等表1 場所あだち産業センター 対象IT技術

【郵送申し込み記入例】

切手 〒120-8510

足立区役所 ○○係

(○○は申し込み係名など)

上のマークがある申し込みは、右の例を参照

区のホームページアドレスは <http://www.city.adachi.tokyo.jp/>

申込…申し込み方法
期限…申込期限
場・申・問先…場所・申込先・問い合わせ先
HP…ホームページアドレス
E…Eメールアドレス
※費用の記載がないものは無料

日時等表1 場所あだち産業センター 対象IT技術

日時等表1 場所あだち産業センター 対象IT技術

郷土博物館新展示講座

日時等表1 場所あだち産業センター 対象IT技術

日時等表1 場所あだち産業センター 対象IT技術

日時等表1 場所あだち産業センター 対象IT技術

日時等表1 場所あだち産業センター 対象IT技術

日時等表1 場所あだち産業センター 対象IT技術

日時等表1 場所あだち産業センター 対象IT技術

日時等表1 場所あだち産業センター 対象IT技術

日時等表1 場所あだち産業センター 対象IT技術

日時等表1 場所あだち産業センター 対象IT技術

日時等表1 場所あだち産業センター 対象IT技術

表2 女性フェスティバル2008あだち日時等

日程	内容
11/8(土)	講談と講演「シングルマザー 講釈師が語る涙と笑いの奮戦記」(神田香織氏<講釈師>) / 講演会「巷にある犯罪の近況」 / 話し合い「私たちのワーク・ライフ・バランス」 / 食育を考える「日本の食文化を伝えていこう」 / 帯結び展示(体験・クイズコーナーあり) ★ / 茶席★ / 彩の展示(手芸・墨画・フラワーアレンジメントなど体験コーナーあり) ★ / 手作りパン屋さん★など
11/9(日)	学習会「気になりませんか? 物忘れ」 / 女のしゃべり場 in フェスタ / 足立は毎日読み語りの日 / 環境と暮らし「私たちのエコ生活」 / 女性相談 / 街かど健康チェック「体力測定・口腔年齢測定・体組成測定」 / ことは塾「歌って、語って、楽しんで!」 / シングルマザー仲間の相談会 / 舞台「煌いて花舞台」など

※いずれも午前10時~午後4時
※保育あり、6カ月~就学前の子ども、当日直接会場へ
※★印は両日開催

日時等表1 場所あだち産業センター 対象IT技術

日時等表1 場所あだち産業センター 対象IT技術

「アサーティブネス・トレーニング」講座(3日制)

日時等表1 場所あだち産業センター 対象IT技術

日時等表1 場所あだち産業センター 対象IT技術

日時等表1 場所あだち産業センター 対象IT技術

日時等表1 場所あだち産業センター 対象IT技術

日時等表1 場所あだち産業センター 対象IT技術

日時等表1 場所あだち産業センター 対象IT技術

日時等表1 場所あだち産業センター 対象IT技術

日時等表1 場所あだち産業センター 対象IT技術

日時等表1 場所あだち産業センター 対象IT技術

日時等表1 場所あだち産業センター 対象IT技術

表3 「アサーティブネス・トレーニング」講座日時等

日程	内容	講師
11/25	相手も自分も大切に自己表現	山崎礼子氏(カウンセラー)
12/2	自己を知る/話す力・聴く力のトレーニング	
12/9	ロール・プレイングの手法による具体的事例の体験	

※いずれも火曜日、午前10時~正午

日時等表1 場所あだち産業センター 対象IT技術

日時等表1 場所あだち産業センター 対象IT技術

講座「民衆芸能を通して考える人権文化の再発見」

日時等表1 場所あだち産業センター 対象IT技術

日時等表1 場所あだち産業センター 対象IT技術

日時等表1 場所あだち産業センター 対象IT技術

日時等表1 場所あだち産業センター 対象IT技術

日時等表1 場所あだち産業センター 対象IT技術

日時等表1 場所あだち産業センター 対象IT技術

日時等表1 場所あだち産業センター 対象IT技術

日時等表1 場所あだち産業センター 対象IT技術

日時等表1 場所あだち産業センター 対象IT技術

日時等表1 場所あだち産業センター 対象IT技術

日時等表1 場所あだち産業センター 対象IT技術

日時等表1 場所あだち産業センター 対象IT技術

日時等表1 場所あだち産業センター 対象IT技術

日時等表1 場所あだち産業センター 対象IT技術

「アサーティブネス・トレーニング」講座(3日制)

日時等表1 場所あだち産業センター 対象IT技術

日時等表1 場所あだち産業センター 対象IT技術

日時等表1 場所あだち産業センター 対象IT技術

日時等表1 場所あだち産業センター 対象IT技術

日時等表1 場所あだち産業センター 対象IT技術

日時等表1 場所あだち産業センター 対象IT技術

日時等表1 場所あだち産業センター 対象IT技術

日時等表1 場所あだち産業センター 対象IT技術

日時等表1 場所あだち産業センター 対象IT技術

日時等表1 場所あだち産業センター 対象IT技術

日時等表1 場所あだち産業センター 対象IT技術

日時等表1 場所あだち産業センター 対象IT技術

日時等表1 場所あだち産業センター 対象IT技術

日時等表1 場所あだち産業センター 対象IT技術

「アサーティブネス・トレーニング」講座(3日制)

日時等表1 場所あだち産業センター 対象IT技術

日時等表1 場所あだち産業センター 対象IT技術

日時等表1 場所あだち産業センター 対象IT技術

日時等表1 場所あだち産業センター 対象IT技術

日時等表1 場所あだち産業センター 対象IT技術

日時等表1 場所あだち産業センター 対象IT技術

日時等表1 場所あだち産業センター 対象IT技術

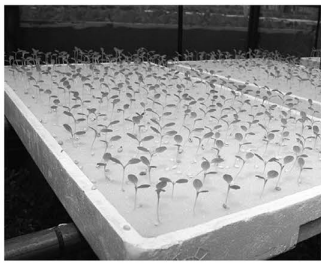
日時等表1 場所あだち産業センター 対象IT技術

日時等表1 場所あだち産業センター 対象IT技術

日時等表1 場所あだち産業センター 対象IT技術

日時等表1 場所あだち産業センター 対象IT技術

日時等表1 場所あだち産業センター 対象IT技術



▲水耕栽培は、水を含ませたスポンジに種をまきます

区では、「おいしい給食推進事業」など、「食」についての教育に力を入れていますが、その「食」の原点を支える農家が、区内に約500世帯あることを皆さんはご存じですか？ その中でも、土を使わず、栄養を溶かした水だけで野菜を栽培するという、区内では珍しい「水耕栽培」という手法で農業を営んでいる新井宏治さん(66歳)にお話を伺いました。

◆消費の流行に合わせて日々努力

元々は畑作を営んでいましたが、15年前から現在の水耕栽培で小松菜を作り始めたといわれています。現在では、「消費には流行があるんですよ。だから栽培する種類を増やすなど、日々努力です」と語るように、小松菜に加わって水菜やサラダ菜のほか、ミニセロリといった珍しい野菜など9種類を、1年を通して栽培しています。

◆次世代につなぐ楽しさ

新井さんは、区との協働で、農業体験学習の講師役もしています。幼稚園児や小・中学校の生徒を対象に、多いときは約100人も生徒を指導することもありますが、「今の子どもには農業は珍しいんだろうね。だから夢中になってやっているよ。おかげで、すぐに作業が終わっちゃうから、次の準備が大変なんだよ」と笑いながら語ったが、「でも、(そんな子どもを見るのは)いいもんですよ」と、次の世代に農業をつなぐ楽しさを、照れ臭そうに付け加えてくれました。



新井宏治さん(古千谷本町二丁目) 「野菜を食べてみんな幸せ」 問い合わせ先=広報係 ☎3880-5815

◆安全・安心が第一

最近、食の安全・安心が脅かされる事件や事故が相次いでいることについては「考えられない」と一言。そして、「事業主のモラルが低いんでしょね。『人』が食べるものを作っているという自覚がなさすぎる」とあきれられた様子の新井さん。

実際に気を付けている点を伺うと「農業の基準を守ることは当たり前。いかに虫が付

かないようにするかを、いつも考えています。そもそも虫が付かなければ農薬を使う必要がないですからね」と、消費者にとっては、安心する言葉が返ってきました。

◆新鮮な野菜をいっぱい

最後に、「とにかく健康のために、新鮮なおいしい野菜をいっぱい食べて欲しい。特に区内の皆さんに食べてもらえるとうれしいです。メタボ予防にもなりますからね」と冗談交じりに笑顔で語ってくれました。

◆◆◆
◆◆◆

◆◆◆

◆◆◆

◆◆◆

◆◆◆

◆◆◆

◆◆◆

◆◆◆

◆◆◆

◆◆◆

◆◆◆

◆◆◆



▲区内農家が作った地場野菜の目印の一つ

今回紹介した新井さんのほか、区内農家が作った新鮮な野菜は、区内のスーパーなどで購入できます。バイヤー(買い付け人)が直接買い付けに来て、限られた敷地の中で、工夫して栽培された良質な野菜だからと、安心して店頭並べているそうです。皆さんも、区内で栽培された新鮮な野菜を、ぜひ家庭で楽しんでみてください。

◆◆◆

◆◆◆

◆◆◆

◆◆◆

◆◆◆

◆◆◆

◆◆◆

◆◆◆

◆◆◆

◆◆◆

◆◆◆



▲野菜を育てる姿勢に妥協なし

Q 子ども向けの地域の催し

がある、外に出るきっかけになります。どんな催しがありますか。

A 子育てサロンでは、3歳までの子どもと保護者が自由に遊べることに、同じ年ごろの子どもを育てている保護者の仲間作りにも利用できます。また、地域の児童館では、乳幼児と保護者が自由に交流の場として利用できる、年齢ごとに乳幼児グループも活動しています。保健総合センターでは、子どもの身体測定や、一緒になった保護者同士の交流の場となる「子育てひろば」を行っています。社会福祉協議会あいあいサービスセンターの「のびのび親子ひろば」では、「ママ友」に限らず、幅広い世代との交流があります。

Q 子どもが病気になったときが不安。医療機関などの情報がほしい。

A 都の医療機関案内「ひまわり」では、ホームページや電話で調べることができ(一面欄外参照)。また保健総合センターには、管内の医療機関をはじめ、公園や児童館をまとめた小冊子「子育てマップ」が置いてあり、相談も受け付けています。

◆◆◆

◆◆◆

◆◆◆

◆◆◆

◆◆◆

◆◆◆

◆◆◆

◆◆◆

◆◆◆

◆◆◆

◆◆◆

◆◆◆

◆◆◆

Q 子どもが病気になったときが不安。医療機関などの情報がほしい。

A 都の医療機関案内「ひまわり」では、ホームページや電話で調べることができ(一面欄外参照)。また保健総合センターには、管内の医療機関をはじめ、公園や児童館をまとめた小冊子「子育てマップ」が置いてあり、相談も受け付けています。

◆◆◆

◆◆◆

◆◆◆

◆◆◆

◆◆◆

◆◆◆

◆◆◆

◆◆◆

◆◆◆

◆◆◆

◆◆◆

◆◆◆

◆◆◆

◆◆◆

◆◆◆

◆◆◆



▲子育てサロンには仲間がいっぱい。ここでできた友達も多いそう

この下は広告スペースです。内容については各広告主にお問い合わせください。広告掲載のお問い合わせは、広報課へ ☎3880-5815

住宅・アパート・倉庫・マンションの塗装 屋根、防水工事、リフォーム 「親切・丁寧」をモットーに 確実に業績を伸ばしています。 創業40年 有限会社 石福塗装店 〒121-0831 足立区舎人3-15-25 TEL 03-3899-0880 FAX 03-3899-9988 フリーダイヤル 0120-180-219 お見積は無料です お気軽にお電話下さい

「健診」受けて、脱「メタボ」! 「特定保健指導」の利用券が届いたら、必ず保健指導を受けましょう! ◆「特定保健指導」は、足立区医師会の保健指導実施機関で受けることができます。(「自己負担」はありません) メタボ先生 社団法人 足立区医師会 〒121-0011 足立区中央本町3-4-4 TEL:03-3840-2111 (9:00~17:00)

あだち広報限定! この広報をご覧になった方5名様限定! ジャノメ電子ミシン MD600 ・ゆっくりスタート ・自動糸調子 ・オートボタンホール メーカー小売価格 ¥102,900 のところ ¥ 59,800 調整十点換 ¥1,000 眠っているミシン、調子が悪いミシン ちょっと待って捨てないで!! 70%は治ります どのメーカーでもOK ミシンのご用命は どこよりも安い! どこよりも品揃え豊富な! 安心、ミシン、さくらミシンへ 営業時間 AM10:00~PM6:00 〒121-0064 足立区保木間5-1-1 さくらミシン テレフォンサービスセンター TEL 03-6684-5173

「読み語り」で信頼と豊かな心を育もう

「あだちは毎日が『読み語り』の日!」になっています。「読み語り」で子どもは本が大好きになります。さあ、絵本を手にとって読み語りをしましょう。

問い合わせ先＝教育改革推進課調整係
☎3880-5981

「読み語り」とは

「読み語り」は、単に絵本を読んであげるだけでなく、読み手と聞く子どもとの交流でもあります。区では、読み手と聞き手の心の交流やふれあいを強調するため、「読み聞かせ」ではなく「読み語り」としています。

「読み語り」は生きる力を作る

「読み語り」は人間形成にとって、とても大切な役割を果たします。「読み語り」を通して、親子の信頼関係や豊かな心が育まれるとともに、想像力や優しさ、社会性などが得られ、自立した人間として力強く生きるための力の基礎が作られます。

家庭での習慣化を

区では、「読み語り」の大切さを知ってもらうための活動を行っています。

◆読み語りボランティアの活動

区内の保健総合センターを中心に、区立図書館や住区センターなどで、主に乳幼児親子を対象とした絵本の「読み語り」やパネルシアター、手遊び、指遊びなどを織り込んだおはなし会を定期的に行っています。

◆「あだち絵本ガイド101」の配布

区立図書館や保健総合センターなどで、読み語りに適した絵本を紹介している冊子を配布しています。

▶足立区読み語りキャラクター「ハムハム」



読み語りワンポイントアドバイス

●読み語りは心地よいコミュニケーション

絵本を読むときは、心を込めて読み、読み手も一緒に楽しむことが大切です。

●ゆっくり読む

子どもたちに人気がある絵本は、「シンプル」「リズムカル」という特徴があります。それは子どもにとって聞き取りやすく、興味をひきやすいためです。読み手は「丁寧に、はっきり読む」ことを心掛けましょう。

●いつでも、どこでも

読み語りに適した時間や場所などの決まりはありません。手の届くところにいつも絵本を置いておき、子どもの好きなときに、いつでも、どこでも、何度でも読んであげてください。

読み語り推進イベント

親子で楽しもう! おんがくとえほん

第1部

東京藝術大学「おとあそび♪音楽隊」による音楽会と音楽劇(曲目…犬のおまわりさん/赤とんぼ/子鹿のバンビなど)

▶当日演奏する「おとあそび♪音楽隊」のメンバー



チェック

世界に1つだけのイラスト入りのサイン色紙プレゼント!

当日、参加者の中から抽選で10人に、マイケル・グレイニエツさんの世界で1つだけの特別イラスト入りサイン色紙をプレゼントします。
※イベント当日、マイケルさんの絵本を持参した方にサイン会も開催

11月23日(祝)

午前10時30分～正午
区役所庁舎ホール

第2部

「おはなし会 ～マイケルさんとあそぼう～」と絵本の貸し出し ※貸し出しには図書館で発行する「貸出カード」が必要

対象＝就学前の子どもとその保護者 定員＝200組(10月27日から先着順) 費用＝無料 申し込み方法＝電話・ファクス・Eメールで住所、電話・ファクス番号、代表者氏名(ふりがな)、参加人数、「読み語りイベント参加希望」を連絡
申込・問い合わせ先＝教育改革推進課調整係
☎3880-5981
FAX3880-5606

✉kaikaku@city.adachi.tokyo.jp

第2部に出演するマイケルさんのミニ情報

マイケル・グレイニエツさんは区内にお住まいの絵本作家です。最新作「フィアボ」は、お話を聞かせるのが大好きな魚の心温まる深海ファンタジー。マイケルさんはこの絵本で、自然の中で生きるすべての生き物のシンプルな愛を描きたかったそうです。第2部の「マイケルさんとあそぼう」では、そんなマイケルさんと一緒に、「フィアボ」のおはなし会や英語のクイズ、工作で楽しく遊びます。中央図書館によく通っているマイケルさんと、この機会に仲良くなりませんか。



○マイケル・グレイニエツ氏 略歴○
区内在住(ポーランド生まれ)の絵本作家。ヨーロッパでイラストレーターとして活躍後、来日。「お月さまってどんなあじ?」で日本絵本賞翻訳絵本賞を受賞(平成8年)。そのほか、「にじいろのはな」「いのちのいろえんぴつ」など多数作品あり

この下は広告スペースです。内容については各広告主にお問い合わせください。広告掲載のお問い合わせは、広報課へ ☎3880-5815

ZENROSAI NEWS 7308Z054

全労済 共済ショップ北千住店

保障に関することなら何でも
お気軽にご相談ください。

コージーコーナー 1F北千住中央駅南口
TSUTAYA 千住二丁目交差点
本町通り 千住一丁目 宿場町通り
丸井 有料駐車場
みずほ銀行 バンクショップ
ファミリーマート
至日暮里 JR北千住駅 至松戸
JR常磐線・千代田線・東武伊勢崎線
半蔵門線・つくばエクスプレス
北千住駅西口より徒歩7分

家族一人ひとりに、一生つくづく大きな安心を。
こくみん共済
個人定期生命共済・こども定期生命共済
熟年定期生命共済・傷害共済・終身生命共済
◆営業時間 10:00～16:00
◆お休み 日曜日・祝日
年末年始(12/30～1/3)

TEL.03-3870-6310
足立区千住3-48 近藤ビル2F

保障のことなら **全労済**
全労済は、営利を目的としない保障の生協として共済事業を営み、組合員の皆さまの安心とゆとりある暮らしをめざしています。すでに組合員は全国で1,390万人。出資金をお支払いいただいている組合員になれば、各種共済をご利用いただけます。

全労済東京都本部(東京労働者共済生活協同組合)

「西新井」駅 徒歩5分に 新築賃貸マンション誕生!!

【現地案内図】

ROYALPARKS NISHIARAI
ロイヤルパークス西新井

- 西新井駅前複合都市開発エリア!
- 111の専門店・大型ショッピングモールまで約270m!
- 全戸ペット相談可! ●フロントサービスあり!

詳しくは…ダイワハウスグループの高級賃貸セレクションサイト

お問合せ・資料のご請求は **プレミアム賃貸** 検索

大和エステート(株) ☎0120(385)844
本店営業部 中高層課
宅地建物取引業者免許番号 国土交通大臣免許(2)第5972号 〒102-0072 東京都千代田区飯田橋3-13-1 ※成約の際は規定の仲介手数料を申し受けます。※広告制作中に成約済の際はご容赦ください。

現地内覧会 開催中!!

10:00～17:00
10/2～10/31予定
(水曜日を除く)

【物件概要】
■所在地/東京都足立区西新井栄町1-18-1 ■交通/東武伊勢崎線「西新井」駅徒歩5分 ■総戸数/432戸 ■募集戸数/384戸 ■構造・規模/鉄筋コンクリート造 地上14階建 ■専有面積/43.05㎡～187.35㎡ ■間取り/Studio～4LDK ■月額家賃/10.3万円～68万円 ■敷金/資料の2ヶ月分 ■礼金/資料の1ヶ月分 ■月額共益費/0.8万円～3.4万円 ■光ファイバー接続料/月額2,814円 ■駐車場/273台(13,650円～19,950円・税込) ■ペット飼育料/月額2,100円(税込) ■借家人賠償保険加入 ■貸主/大和リビング株式会社 ■建物竣工時期/平成20年10月中旬予定 ■入居予定時期/平成20年11月上旬予定 ■設計・施工/大和ハウス工業株式会社

※ペットの飼育には一定の制限がございますので、内容につきましては別途ご確認下さい。
※当物件は5年間の定期借家契約(再契約型)により契約を行います。契約満了後継続してお住まいの場合、再契約の締結が必要になります。
(再契約手数料/月額賃料の0.55ヶ月分)
※貸主は借地借家法38条5項の内容を緩和して適用いたしますので、借主は転居を理由とした解約を行うことができます。

■フリーダイヤル:9:00～18:30
■定休日:水曜日
■取引態様:媒介
■広告作成日:平成20年8月9日
■取引条件有効期限:平成20年10月31日