



2009年
(平成21年)
2/10
第1555号

毎月10日・25日発行(1月は1日・25日)
あだち広報は全戸配布です。配布もれは
シルバー人材センター(☎3855-3322)へ

あだち 広報

●発行/足立区 ●編集/広報課
〒120-8510 足立区中央本町1-17-1
代表番号 ☎3880-5111
区長へのファクス ☎3880-5678
区長へのメール
voice@city.adachi.tokyo.jp
足立区ホームページアドレス
http://www.city.adachi.tokyo.jp/

足立区ホームページ携帯向け
サイトへの二次元コードです



区のイベント、手続き等の案内は、お問い合わせコールあだちへ(毎日・午前8時～午後7時) ☎3880-0039 ☎3880-0041

今号の 主な内容	2 5 5 面	健康づくりを応援…2・3面/あだち長寿(後期高齢者)医療制度いきいきキャンペーン…4面/見どころナビ(はるかなぜ新規路線「北千住駅西口発、堀之内・椿橋環」…5面	6 7 7 面	子育て応援の場 児童館で仲間作り/21年度ニュービジネス支援事業	8 5 11 面	人材募集…8面/緊急雇用・生活総合相談窓口を開設…9面/見どころナビ(芝川・新芝川サイクリングロード)…10面/シリーズ現場(地域の宝、安全公園)…11面	12 面	消費者センターは頼れる暮らしのサポーター
-------------	------------------	--	------------------	----------------------------------	-------------------	---	---------	----------------------

新型インフルエンザの発生に備えます

～足立区新型インフルエンザ対策行動計画を策定～

近年、新型インフルエンザの発生が懸念されています。新型インフルエンザに対しては、だれもが免疫を持ちません。そのため、短期間で容易に人から人へと感染し、世界的に大流行(パンデミック)する恐れがあります。区では、1月に策定した「足立区新型インフルエンザ対策行動計画」の基、万が一のときに備えます。



▲新型インフルエンザはいつ発生するかわかりません

表1 季節性インフルエンザとかぜの違い

	季節性インフルエンザ	かぜ
初期症状	発熱、悪寒、頭痛	くしゃみ、鼻水、鼻のどの乾燥感
主な症状	急激に発症。38℃以上の高熱、筋肉痛や関節痛などの全身症状、咳	徐々に発症。鼻水、鼻づまり、のどの痛み
潜伏期間	1日～5日(平均3日)	2、3日
原因	インフルエンザウイルス	コロナウイルス、ライノウイルスなど
予防接種	あり	なし
治療法	発症早期は抗インフルエンザウイルス薬が有効	安静にするなど

毎年冬に流行する季節性インフルエンザと普通のかぜは全く違う病気なので、症状は異なります(表1)。
しかし、新型インフルエンザが発生した場合に、症状だけでは季節性インフルエンザと見分けることはできません。また、一般の医療機関の検査でも、新型インフルエンザ

厚生労働省によると、鳥インフルエンザ(H5N1)が鳥から人に感染する事例が、アジア諸国を中心に、過去5年間で数多く報告されています。感染者の中には、死亡してしまふ例もあります。鳥インフルエンザウイルスが変異すると、人から人への感染へと拡大する可能性があります。こうして発生するものを「新型インフルエンザ」といいます。

区では、1月に「足立区新型インフルエンザ対策行動計画」

区の対策は?
▽生活必需品やマスク、消毒液といった感染防止用品などの備蓄をする
▽新型インフルエンザに対する正しい知識を身に付ける
▽ニュースや区からの情報に注意を払い、うわさなどに惑わされない
▽家族でどのように行動するかを決めておく
▽普段から栄養のバランスの取れた食事・十分な休息を心掛け、抵抗力のある体を作る

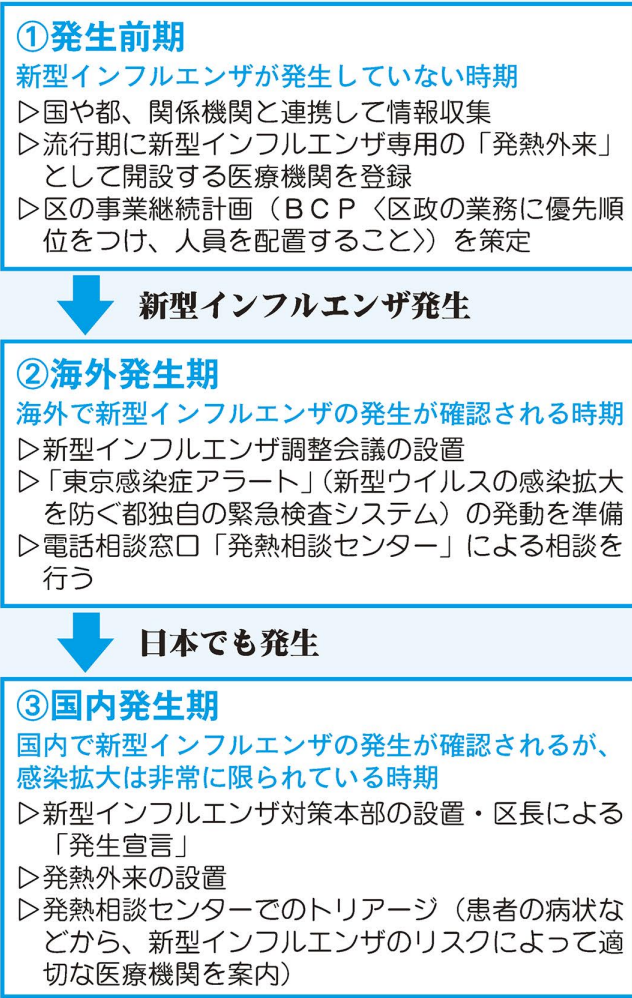
パンデミックになると、同時期に大勢の患者が発生し、医療機関や社会活動が麻痺することが予想されます。さらに、世界中で混乱が起こる可能性があります。また、流行は2カ月間続くとも言われているので、次のような対策を行います。

おかしいなと思ったら?
おかしいなと思ったら、同時期に大勢の患者が発生し、医療機関や社会活動が麻痺することが予想されます。さらに、世界中で混乱が起こる可能性があります。また、流行は2カ月間続くとも言われているので、次のような対策を行います。

新型インフルエンザはまだ発生していないため、根本的な治療法はまだありません。
そこで、季節性インフルエンザと同じ予防方法が有効であると考えられています。

「画」を策定しました。新型インフルエンザの発生状況を7段階に分け、各段階に応じた対策を行います(右記参照)。
今後、この計画に基づき、具体的な区の対応や発生時の区民の皆さんの行動などを、くわしく決めていきます。

「足立区新型インフルエンザ対策行動計画」発生段階別の主な対策



都内まで拡大

区内にもまん延

流行の鎮静

季節性インフルエンザが流行しています
都から、インフルエンザ流行警報が1月29日に発令され、例年に比べ大規模な流行となっています。
▶**予防を徹底しましょう**
▷感染予防…人ごみへの外出を控える。外出しなければならぬときは、マスクをし、帰宅後のうがい・手洗いをを行う
▷感染拡大予防…咳・くしゃみが出るときはマスクをする/咳などをするときは、口と鼻をティッシュで覆い、周りの人から顔を背ける
— いずれも —
問い合わせ先=健康推進係 ☎3880-5892

2月の区役所休日開庁日 2月22日(日)、午前9時～午後4時

※取り扱っていない業務もあります。主な取り扱い業務は2面欄外をご覧ください。事前に確認の上、来庁してください。

健康づくりを応援

春からの新生活に向けた

梅の花がほころび始め、立春が過ぎました。春は生活環境に変化が多い季節です。変化に適応するためには、健康な体が不可欠です。区は、様々な健康診査や検診を行っています。区の制度を利用したり、自己予防に努めたりして、健康な体で春を迎えましょう。

健康診査(検診)を利用して安心

区では、対象別に様々な健康診査や検診を行っています。病気は早期発見・早期治療が肝心です。普段から健康に気遣っている人でも、定期的に健康診査や検診を受け、実際に病気になるってないか確認しましょう。健康診査や検診について、くわしくはお問い合わせください。

3歳児健康診査

対象 区内在住で満3歳以上満4歳未満の幼児 費用 無料 受診方法 区から郵送される通知と母子健康手帳を持って保健総合センターへ

40歳以上の健康診査

対象 区内在住で生後3・4カ月、6カ月、9カ月の乳児 費用 無料 受診方法 区から郵送される通知と母子健康手帳を持って保健総合センターへ

子どもの健康診査

乳児健康診査

対象 区内在住で満1歳6カ月を超え、満1歳8カ月未満の幼児 費用 無料 受診方法 区から郵送される通知と母子健康手帳を持って都内契約医療機関へ

1歳6か月児健康診査

対象 区内在住で21年3月31日現在、40歳以上の偶数年齢の女性(2年度に1回) ※乳がん治療中、経過観察中の方、豊胸手術などを行っている方およびペースメーカーなどの機器を体内に装着している方は対象外 費用 2千円 受診有効期限 受診票の発行から約6カ月

乳がん検診

対象 区内在住で21年3月31日現在、40歳以上の偶数年齢の女性(2年度に1回) ※乳がん治療中、経過観察中の方、豊胸手術などを行っている方およびペースメーカーなどの機器を体内に装着している方は対象外 費用 2千円 受診有効期限 受診票の発行から約6カ月

大腸がん検診

対象 区内在住で21年3月31日現在、40歳以上の方(1年度に1回) ※大腸がん治療中、経過観察中の方は対象外 費用 無料 受診有効期限 2月28日(土) ※期限が迫っているので申し込みはお早め

歯周病健診

対象 区内在住の方(1年度に1回) 内容 歯周病を中心とした歯科健診 費用 無料 受診有効期限 3月31日(火) ※20・39歳のための歯周病健診の21年度の日程は、あだち広報などでお知らせする予定

対象 区内在住で21年3月31日現在、60・64歳の男性(1年度に1回) ※前立腺がん治療中または経過観察中の方は対象外 費用 1千円 受診有効期限 受診票の発行から約6カ月

前立腺がん検診

対象 区内在住で21年3月31日現在、20歳以上の偶数年齢の女性(2年度に1回) ※子宮がんの治療や検査を受けている方は対象外 費用 無料 受診有効期限 受診票の発行から約6カ月

子宮がん検診

対象 区内在住で21年3月31日現在、20歳以上の偶数年齢の女性(2年度に1回) ※子宮がんの治療や検査を受けている方は対象外 費用 無料 受診有効期限 受診票の発行から約6カ月

がん検診

対象 区内在住で21年3月31日現在、20歳以上の偶数年齢の女性(2年度に1回) ※子宮がんの治療や検査を受けている方は対象外 費用 無料 受診有効期限 受診票の発行から約6カ月



▲乳児健康診査の様子。子どもの成長が実感できます

対象 区内在住で3月31日現在、35歳以上の方(20年度・24年度の5年間で1回) ※既に症状のある方、胃・十二指腸の病気で治療中・経過観察中の方(特にプロトンポンプ阻害薬を服用中)、腎不全・腎機能障がいの方、胃がんの既往歴のある方、胃・十二指腸の手術歴のある方、妊娠中・授乳中の方を除く 費用 500円 ※別途、除菌治療費などが掛かる場合あり。日時・申し込み方法など、くわしくはお問い合わせください。

ピロリ菌検診

対象 区内在住で21年3月31日現在、60・64歳の男性(1年度に1回) ※前立腺がん治療中または経過観察中の方は対象外 費用 1千円 受診有効期限 受診票の発行から約6カ月

問い合わせ先

- ▽子どもの健康診査：健康推進係 3880-5892
- 中央本町保健総合センター 3880-5351
- 竹の塚保健総合センター 3855-5082
- 江北保健総合センター 3896-4004
- 千住保健総合センター 3888-4277
- 東和保健総合センター 3606-4171
- ▽そのほか：成人保健係 3880-5121

①38℃以上の発熱をしたときの対処法①

乳幼児が突然発熱したら...

乳幼児の具合が急に悪くなったときに、家で様子を見るか、病院で受診するかの判断は、保護者が行わなければなりません。特に乳幼児は自分の症状を正確に伝えることができません。大人が症状をしっかり見極めましょう。区では、足立区医師会の協力の下、乳幼児の具合が悪くなったときの事例別対処法などを区のホームページ(<http://www.city.adachi.tokyo.jp/>)で紹介しています。お問い合わせ先=成人保健係 3880-5121



年齢は生後3カ月未満ですか?

いいえ

はい

次の症状に当てはまるものがありますか?
 ▷元気がなく、ぐったりしている
 ▷尿が出ない
 ▷活気がない
 ▷よく眠れず、ウトウトしている
 ▷水分をとるのを嫌がる

はい

救急医療機関を受診してください。



いいえ

様子をみながら診療時間になるのを待って、かかりつけの診療所・病院などへ連れて行きましょう。ただし、時間と共に具合が悪くなったときには、救急医療機関を受診してください。

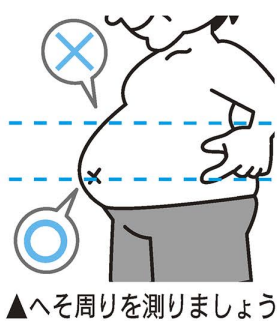
発熱時の対処法

- ▷熱の出始めは、温かくする。熱が出きったら、涼しくする(子どもの様子を見て、調節する)
- ▷少量ずつでもよいので、こまめに水分補給をする
- ▷こまめに着替えをする
- ▷気持ちよさそうなら冷ます
- ▷熱があっても元気そうなら、解熱剤は使わない



あなたはメタボリックシンドローム? チェック

- ①へそ周りの腹囲
 - ▷男性…85cm以上 ▷女性…90cm以上
- ②次のうち、2項目以上に当てはまる
 - ▷**血圧**
収縮期(最高)血圧130mmHg以上
または拡張期(最低)血圧85mmHg以上
 - ▷**血糖**
空腹時血糖が110mg/dl以上
 - ▷**血清脂質**
中性脂肪値150mg/dl以上または
HDLコレステロール値40mg/dl未満



▲へそ周りを測りましょう



①②の両方に当てはまる方は…

メタボリックシンドロームです

健康づくりには、毎日の生活が重要です。続けられ、無理のない程度で、適切な運動や食事をしましょう。

無理なく内臓脂肪を減らすセルフチェック

「糖尿病」「高血圧」「脂質異常」などの生活習慣病を引き起こす「メタボリックシンドローム」(内臓脂肪症候群)を予防するポイントを紹介します。

▽朝食をしっかりと食べて、夜食は取らない

▽油っぽい料理を減らす

▽甘い物やアルコールを減らす

▽よくかんでゆっくり食べる

▽野菜を1日350gとる(小鉢程度の野菜料理5皿が目安)

◆**運動編**

1回10分程度の運動を1日合計して60分程度行いましょう。日常生活でできる運動の例⇒買い物や通勤・通学はできるだけ徒歩にする/テレビを見ながらストレッチをする/階段の昇り降りをくり返す/子供を抱いたまま、ひざを屈伸したり、ゆっくり「高い高い」をしてあやしたりする

問い合わせ先 健康づくり担当 ☎(3880)5121

健康は毎日の生活から

区オリジナル生活習慣病予防運動 「サーキットトレーニング」

区では、区民の方の協力により、足立区全体に健康づくりの輪を広げる「健康あだち21」運動を行っています。その取り組みの一つとして、自分の能力に合った運動ができるサーキットトレーニングを考えました。元C-C-Bのキーボード奏者で、区内在住の田口智治さんが作曲した音楽に合わせて、楽しく運動ができます。 ※区のホームページ (<http://www.city.adachi.tokyo.jp/>) から、音楽がダウンロードできるほか、動画もご覧になれます。

●…くわしい説明 □…注意点

スタート

①足踏み30秒(50回程度)
(効果…有酸素運動で脂肪燃焼)



②スクワット10回
(効果…筋力アップ)



●腕を伸ばして、いすに腰掛けるようにひざを曲げましょう。
□ひざをつま先より前に出さずにお尻を引くように。足腰が弱い人は、実際にいすに腰掛けましょう。

③背筋5回(効果…筋力アップ)



●頭の後ろに両手を組み、体を前に倒します。
□背中を丸めないように。足腰が弱い人はいすを使いましょう。

ゴール



余裕がある人はもう1セット!

サーキットトレーニングのやり方

各運動を30秒ずつ、間に足踏みを30秒ずつ行い、1セットは5分が目安です。自分の体力に合わせて、回数や時間を調節しましょう。

⑦深呼吸2回
(効果…リラックス)

⑥ストレッチ2回
(効果…肩・ももの後ろ・腰がほぐれる)



●両手でいすの背もたれに手を乗せ、お尻を後ろに突き出すように下向きになりましょう(15秒間キープ)。
□丹田に力を入れて、ひじ・ひざ・背中を伸ばしてください。

⑤腹筋10回
(効果…筋力アップ)



●丹田(へその少し下)に力を入れ、腰を丸めるように後ろに倒しましょう。
□いすには浅く腰掛けましょう。

④股関節回し左右各5回
(効果…筋力アップ)



●ひざを前に上げて、つま先とひざの向きが同じになるように、外側に大きく開いて下ろしましょう。
□軸足を動かさないように。不安定な場合はいすを使いましょう。

協力: 千住保健総合センター健康づくり運動委員会の皆さん

【郵送申し込み記入例】

切手 〒120-8510

足立区役所
〇〇係

(〇〇は申し込み係名など)

上記マークがある申し込みは、右の例を参照

区のホームページアドレスは
<http://www.city.adachi.tokyo.jp/>

凡例

申込…申し込み方法
期限…申込期限
場・申・問先…場所・申込先・問い合わせ先
HP…ホームページアドレス
E…Eメールアドレス
※費用の記載がないものは無料

子育て・教育

4月から小・中学校に入学する予定の方は手続きを

●学校選択制度で、抽選校の補欠待機をしている方
補欠の繰り上げは2月27日終了します。終了日以降、速やかに指定校(学区域校)へ就学届を提出してください。※指定校以外への変更は3月6日まで受け付け

●就学届が未提出の方
4月から区立小・中学校に入学する方で、就学届が未提出の方(抽選校の補欠待機をしている方を除く)は、速やかに入学する学校へ提出してください。

●国・都・私立の小・中学校への入学が決まった方
入学する学校の入学許可証を速やかに就学係に提出してください。※区立小学校に在籍の方は、在籍している学校に提出

●区立小・中学校に入学を希望する外国人の方
入学申請の手続きをしてい

ない方は、就学係へ速やかに申請してください。

— いずれも —

問先 就学係
☎(38880) 59699

**ファミリー・サポート
利用会員登録説明会**

日時等 2月15日(日)、午前10時30分～午後0時30分/午後2時～4時:総合ボランティアセンター 3月14日(出)、午前10時～正午:こども科学館(ギャラクシティ内)
内容 生後6カ月～12歳の子どもの提供会員宅で預かる「ファミリー・サポート事業」の説明、登録 申込 電話 申・問先 あいあいサービスセンター
☎(38856) 0274

問先 区子ども施策推進担当
☎(38880) 52666

パパ力を磨いて、人生を120%楽しもう

日時 3月14日(出)、午後2時～4時 場所 エル・ソフィア 対象 区内在住・在勤・在学の父親とその子ども(生後6カ月～就学前) 内容 先輩パパによる子育て体験談と絵本の読み語り体験を通して

あだち長寿(後期高齢者)医療制度いきいきキャンペーン

日時等=表1 対象=区内在住で75歳以上の方
内容=健康に暮らしていくための日常生活における注意点/配食サービスを利用した栄養指導 定員=25人(2月12日から先着順) 申込=電話または窓口 問先=高齢医療係 ☎3880-5874

表1 あだち長寿(後期高齢者)医療制度いきいきキャンペーン日時等

日時	場所	申込
2/18(水) 午後0時30分～2時30分	入谷住区センター	地域包括支援センター「入谷」 ☎3855-6362
2/20(金) 午前11時～午後2時	柳町会館(千住柳町11-4)	地域包括支援センター「千住本町」 ☎3888-1510
3/6(金) 午前11時～午後1時	栗原団地集会所(栗原2-6-14)	地域包括支援センター「西新井」 ☎3898-8391
3/6(金) 午前11時30分～午後1時30分	新田地域学習センター	地域包括支援センター「新田」 ☎3927-7288
3/7(土) 午後2時～4時	常葉診療所(一ツ家4-5-11)	地域包括支援センター「一ツ家」 ☎3850-0300
3/9(月) 午前11時～午後2時	本木関原住区センター	地域包括支援センター「本木関原」 ☎5845-3330
3/18(水) 午前11時～午後1時	末広会館(足立4-35-10)	地域包括支援センター「あだち」 ☎3880-8155
3/19(木) 正午～午後1時30分	六木住区センター	地域包括支援センター「さの」 ☎5682-0157

て、子どもとのコミュニケーション力を身に付ける 講師 安藤哲也氏(NPO法人フアザリング・ジャパン代表理事) 定員 20組(2月12日から先着順) 申込 電話・ファクス・Eメールで住所、参加者全員の氏名(フリガナ)・年齢、電話・ファクス番号、Eメールアドレス、「パパ力」を連絡 申・問先 男女参画プラザ
☎(38880) 52222
FAX(38880) 01333
plaza-koza@city.adachi.tokyo.jp

東京未来大学連携シンポジウム「あなたも子ども未来応援団」

日時 3月7日(出)、午後2時～4時 場所 東京未来大学(千住曙町34-12) 対象 高校生以上の方 内容 地域の大人がどのように子どもを応援できるかについての事例発表や意見交換 パネリスト

健康・衛生

講演「高血圧予防とストレス 自分らしい幸福を考える」

日時 2月25日(水)、午後1時30分～3時30分 対象 区内在住の方 内容 講演と血圧に関するクイズ 講師 春日武彦氏(東京未来大学教員) 定員 50人(2月12日から先着順) 申込 電話 場・申・問先 江北保健総合センター 地域保健係
☎(38869) 4004

住区で健康づくり

日時 2月20日(金)、午後1時30分～3時 場所 西新井本町住区センター 内容 健康講座「寒さに負けず、体と脳のトレーニング」 申込 不要 ※当日直接会場へ 問先 江北保健総合センター
☎(38869) 4004

始めよう! 楽しい口腔ケア

日時 2月26日(木)、午後1時30分～3時 対象 区内在住で65歳以上の方 内容 歯科医師による講話/体験学習(口の健康アップ体操、顕微鏡による口腔細菌の観察など) 定員 30人(2月12日から先着順) 申込 電話 場・申・問先 千住保健総合センター 歯科保健担当
☎(38880) 4277

福祉の総合相談窓口 福祉事務所

福祉事務所では、次のような方の相談を受け付けています。

- 生活にお困りの方
生活費や医療費で困っている方の生活保護制度などの相談
- 高齢の方
在宅で介護が必要な高齢者(おおむね65歳以上)の、介護保険や介護保険以外の高齢者サービスの相談
- 身体障がいのある方
「身体障害者手帳」の交付、補装具、自立支援医療(更生医療)、日常生活用具や住宅設備改善費の給付、ホームヘルパーの派遣などの申請や相談 ※手話通訳を希望する場合は、毎週木曜日、午後1時から4時まで中部福祉事務所にて受け付け
- 知的障がいのある方
愛の手帳の交付、知的障がい者(児)の援護施設への入所や通所などの相談
- 母子家庭の方
20歳未満の子どもがいる母子家庭に、児童の就学資金や就職支度金などの貸し付け、母子生活支援施設(母子寮)への入所などの申請や相談 ※父子家庭の相談も可
- 女性の方
夫や親しい男性からの暴力など、様々な問題を抱えて困っている方の相談 ※男性の方の相談も可
- 家庭内の問題でお困りの方
家庭内の様々な問題に関すること、子どもの養育や障がいなどの問題に関する相談
- 出産費用にお困りの方
経済的な理由で、出産費用を支払うことが困難な妊産婦に、無料または安い費用で入院・出産のできる「入院助産制度」を紹介 ※病院の指定や所得などの制限、所得に応じた費用負担あり。直接病院に支払う分娩用品費などは別途自己負担
- 就職や子どもの学習費用にお困りの方
安定就労に向けた職業訓練の紹介、相談や、受験を控えた子どもの学習費用の貸し付けなどを行う生活安定化総合対策事業を行っています(所得制限あり)。くわしくはお問い合わせください。

問先 表2

— いずれも —

表2 福祉事務所一覧

福祉事務所	所在地	電話・ファクス番号
中部(区役所内)	中央本町1-17-1	☎3880-5875 FAX3880-5663
千住	千住仲町19-3	☎3888-3141 FAX3888-5344
東部	東綾瀬1-26-2	☎3605-7105 FAX5697-6560
西部	鹿浜8-27-15	☎3897-5011 FAX3856-7229
北部	竹の塚2-25-17	☎3883-6800 FAX3860-5077

求む！挑戦者！ 21年度ニュービジネス支援事業

申込・問い合わせ先＝創業支援係（あだち産業センター内） ☎3870-8400

図1 あだち産業センター



表3 ニュービジネス支援事業スケジュール

	3月	4月	5月	6月	7月
説明会	3/4				
事前相談期間	3/5~5/12				
応募期間		4/10~5/13			
選考期間および採択・表彰			5/14~7月中		

挑戦できるコースは？種類
提案を募集するコースは、創業プランコンテストとビジネスチャレンジコースの2種類です(表4・表5)。創業期間によって募集対象が異なります。事前に説明会に参加してください。また、今後のスケジュールは表3の通りです。

◆21年度ニュービジネス支援事業説明会
日時等 3月4日(木) 13時~15時
3月4日(木) 15時~17時
3月5日(金) 9時~11時
3月5日(金) 13時~15時
3月6日(土) 9時~11時
3月6日(土) 13時~15時
3月7日(日) 9時~11時
3月7日(日) 13時~15時

どちらのコースで挑戦？

4月1日現在、区内で既に創業している

はい

4月1日現在、創業5年以上である

いいえ

創業プランコンテストへ挑戦

斬新なアイデアによる事業で区内で新規に、創業の準備をしている方または創業して5年未満の事業者を応援

表4 創業プランコンテスト内容等

	内容
事業内容	▷対象事業…4月1日現在で、区内で創業の準備をしている、または創業5年未満の法人または個人(※1) ▷補助内容…斬新なアイデアによる事業で、先見性があり、かつ実現性を伴う事業計画で着実に事業を進めた場合に補助金を交付 ▷補助金額…最大200万円。補助対象と認められた経費の2分の1が上限(1事業50万円以上200万円以下の範囲)
賞(※2)	▷最優秀賞(副賞30万円)…1本以内 ▷優秀賞(副賞20万円)…3本以内 ▷部門賞(副賞10万円)…5本以内 ▷奨励賞(副賞なし)
補助金対象の経費	創業支度金/創業事務費/事務所開設費/初期人件費/委託費/販売促進費

※1 創業5年未満であることを客観的に証明できるものを提出できる方(例:登記事項証明書・開業届など)
※2 表彰された事業者が補助金の候補者となる

20年度創業プランコンテスト優秀賞受賞企業
株式会社オプリージュ
代表取締役 村橋克則氏



旅館ネットワーク提案事業

顧客の反応を直接感じ、事業の土台を作っていく創業の喜びは、なかなか得難いものだと思います。その一方で、創業には様々なリスクもあるので、一歩を踏み出せない方もいるのではないでしょうか。この制度で挑戦すれば、市場調査の方法や販路開拓、資金調達面でサポートを得られ、事業計画の精度も上がります。私も、事業を客観的かつ専門的に審査してもらえたので良かったと思っています。また応募締め切り日が決まっていたため、思わぬ馬力が出ました。商売にはスピードが肝心です。思いついたらコンテストに向かって動き出すといいのではないのでしょうか。

ビジネスチャレンジコースへ挑戦

新製品・新技術・新サービス(※1)の開発で経営革新をめざす創業5年以上の事業者を応援

表5 ビジネスチャレンジコース内容等

	内容
事業内容	▷対象事業…4月1日現在、本社または応募した事業を行う主な事業所が区内にあり、創業5年以上の法人または個人(※2) ▷補助内容…区内で行う新製品・新技術・新サービスの開発を伴う革新的な事業で、採択された事業者が、着実に事業を進めた場合に補助金を交付 ▷補助金額…最大500万円。補助対象と認められた経費の2分の1が上限(※3)(1事業50万円以上500万円以下の範囲)
補助金対象の経費	研究開発費/環境整備費/特許出願費/市場開拓費/経営コンサルティング費

※1 4月1日現在で事業化(売り上げが生じる)してなく、22年3月31日までに事業化する見込みのあるもの
※2 創業5年以上であることを客観的に証明できるものを提出できる方(例:登記事項証明書・開業届など)
※3 事業の進捗よく状況が良好であることを条件に、最大2年間の継続が可能(継続審査あり)

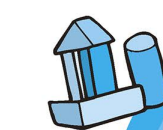
20年度ビジネスチャレンジコース採択企業
株式会社アイ・エス・シー
代表取締役 岩崎祐之氏



着脱式薄型LED照明製品化事業

既存の事業は順調でしたが、将来を考え、事業転換の必要性を感じていました。昨今の環境意識の高まりをビジネスチャンスと考え、個別相談ができ、補助金の助成もある「ビジネスチャレンジコース」に挑戦しました。採択後は、区からの選定ということで、顧客の信用を得られたこと、そして助成金のおかげで事業転換をスムーズに行えたことなど、大きなメリットがありました。無理のない範囲での新規事業への挑戦は、既存の事業との間に経営上良い相乗効果を見出すことができました。不況でも、チャレンジスピリッツを忘れず、新規事業に挑戦して良かったです。

子育て応援の場 児童館で仲間作り



児童館は、0歳からの乳幼児とその保護者が自由に来館でき、専門のスタッフが皆さんの子育てを応援する場所です。皆さんもこの機会に、児童館に足を運んでみませんか。※活動の参加申し込みは各児童館へ。各児童館の所在地など、くわしくは「わたしの便利帳」、または区のホームページ(<http://www.city.adachi.tokyo.jp/>)をご覧ください

問い合わせ先＝指導相談係 ☎3880-5868

自主グループ活動

活動の企画から運営まで、保護者たちが、自由に活動します。親子体操やコンサートなど行っているテーマはグループごとにそれぞれ。人数の空きがあればすぐに体験できるので、自分に合ったグループに参加できます。また、自分でグループを立ち上げ、仲間を募ることもできます。



▼子育ての話にも花が咲きます。貴重な情報交換の場です

▲ちらしを破いて雪遊び。家の中では汚れるので敬遠しがちな遊びを自主グループが企画しました

◆自主グループ活動に取り組む中村さおりさんに聞きました

子育てには日常生活の悩みを相談できる相手がいるのが一番大切。活動の企画を考えるのって本当に楽しいですよ。それがきっかけでみんなの仲も深まるし。楽しい活動に参加し、ママが笑顔だと子どもも笑顔になります。皆さんと一緒に自主グループに参加して子育てを楽しみましょう。



乳幼児サークル活動

児童館の専門のスタッフが、プログラムを企画し、参加者を募ります。子どもの対象年齢や、季節などに合わせ、企画するので、子育て情報交換や友人作りの場として有効です。

また、保健師や栄養士などとの個別相談や講演会もあり、子育ての悩みをサポートします。



▲閉じこもりがちになる子育て、仲間の笑顔でいやされます



▲身長測定もできます。「どれくらい大きくなったかな」



▲離乳食の栄養面や、泣き止まない、人見知りをするなどの個別相談を保健師や栄養士などが受けます

表1 子育てサロン一覧

子育てサロン	所在地	電話番号
綾瀬(こども家庭支援センター内)	東綾瀬1-5-17	3606-1333
六月	六月1-6-1	5242-0307
元宿(元宿幼稚園内)	千住桜木1-16-2	3882-9466
鹿浜(鹿浜幼稚園内)	鹿浜5-25-11	3855-4447
おおよた(おおよた幼稚園内)	大谷田2-1-9	3620-7591
竹の塚	西竹の塚2-12-8	3855-2186
千住	千住仲町19-3	3882-5320
西保木間	西保木間1-8-2	3850-7125
関原	関原2-10-10	3880-3821
新田(新田保育園内)	新田2-1-10	3911-0977

※いずれも午前10時~午後4時
※土・日曜日、祝日、年末年始は休館。ただし、綾瀬と六月は土曜日も開館

表2 保健総合センター一覧

保健総合センター	所在地	電話番号
中央本町	中央本町1-5-3	3880-5351
竹の塚	西竹の塚1-11-2 エミエルタワー竹の塚2階	3855-5082
江北	西新井本町2-30-40	3896-4004
千住	千住仲町19-3	3888-4277
東和	東和3-12-9	3606-4171

区ではほかの場所でも子育てを応援しています

◆子育てサロン

3歳までの子どもと保護者が自由に遊べる場所です。同じ年ごろの子どもを育てている保護者の仲間作りにも利用できます。問い合わせ先＝表1

◆保健総合センター

乳幼児健診や育児相談、子育て講演会の開催など、保健師・栄養士・歯科衛生士が専門的な立場から子育てを応援します。問い合わせ先＝表2

◆のびのび親子ひろば

子育て中の親子や子育てに関心・興味のある方ならだれもが気軽に参加できる交流の場です。問い合わせ先＝社会福祉協議会あいあいサービスセンター ☎3856-0274

【郵送申し込み記入例】

切手 〒120-8510

足立区役所
〇〇係

(〇〇は申し込み係名など)

上記マークがある申し込みは、右の例を参照

区のホームページアドレスは
<http://www.city.adachi.tokyo.jp/>

凡例

申込…申し込み方法
期限…申込期限
場・申・問先…場所・申込先・問い合わせ先
HP…ホームページアドレス
E…Eメールアドレス
※費用の記載がないものは無料

人材募集

21年度 鋸南・日光自然教室指導補助員

対象 教職員免許を有する方または短期大学・大学卒業時までに取得見込みの方
勤務内容 区立小学校が行う鋸南自然教室(小学4年生)・日光自然教室(小学6年生)の引率教員の補助(2泊3日)報酬 1回あたり3万6千円(食事付き) ※交通費なし
募集人数 延べ350人程度
申込 電話 ※申し込み後、区から送付する応募用紙を提出。引率期間(5月〜22年2月、複数回希望可)を調整して担当校を決定 期限 3月17日(火) 申・問先 校外施設係 ☎(3880) 5970

ステップアップ講師(非常勤職員)

対象 小学校全科または中学校国語・数学・英語・社会・理科のいずれかの教職員免許を有する方または3月31日までに取得見込みの方
勤務内容 区内小・中学校での教科

地域図書館専門員(非常勤職員)

対象 司書または司書補の資格を有する方
勤務内容 地域図書館で利用者に対する図書案内や選書などの業務
勤務条件 週5日・30時間以内
※土・日曜日、祝日勤務・遅番勤務(午後8時15分まで)
あり、有給休暇・社会保険あり
雇用期間 4月1日〜22年3月31日
報酬 月額20万円
※交通費あり
募集人数 若干名
選考 1次：書類
2次：面接(1次合格者のみ) 3月6日(金)予定
申込 市販の履歴書(自筆、写真貼付)、司書または司書補の資格を証明するもの(写真、小論文「区民に親しまれる図書館とは」(自筆、800字程度、市販原稿用紙)を郵送または持参 ※応募書類は返却不可 期限 2月25日(必着)
申・問先 中央図書館管理係 ☎(3880) 5964

生活安定支援相談員(非常勤職員)

対象 区内または近隣地域に在住し、生活相談や就労支援などに関する知識・経験を有する方
勤務内容 生活や就労に関する個別相談/就労等支援施策の案内・受け付け/貸し付け事務など
勤務条件

家庭教育相談員(非常勤職員)

対象 区内在住で次のいずれか

住民票(写し)の交付をファクスで受け付けます

対象 足立区に住民登録のある本人または同一世帯員
内容 本人または同一世帯員の住民票の写しの交付をファクスで受け付け、代金引換郵便で自宅(住民登録地)へ配達
受付時間 午前9時〜午後5時(土・日曜日、祝日を除く)。午後3時30分までに受け付けたものは翌々日に配達。午後3時30分以降のものは3日後に配達。配達日時指定は不可
費用 750円(手数料など) ※費用は、住民票の枚数・重量によって、郵便料金が変わるため高くなる場合あり
申込 2次のすべてをファクスで連絡後、電話…申請書または白紙に住所(住民登録地)、氏名、必要枚数、電話番号、必要な世帯員の氏名(世帯全員希望の場合は全員と記入)、本籍・続柄の記載希望有無、「住民票の写し請求」を記入したもの/本人の身分確認できる証明(住民基本台帳カード、運転免許証、パスポートなど)の写し
※申請書は区のホームページからダウンロード可。電話連絡のみによる申し込みは不可
申・問先 住民記録係 ☎3880-5724 FAX5681-7663

第1回区議会定例会

日時等 表1 ※本会議・委員会の傍聴は、区議会事務局で受け付け。開会予定の1時間前から整理券を発行し、定員を超えた場合は30分前に抽選
日程など、予告なく変更する場合がありますので、お問い合わせください。
問先 議事係 ☎3880-5797

表1 第1回区議会定例会日時等

日程	時間	会議名
2/20(金)	午前10時	議会運営委員会
23(月)		
24(火)	午後1時	本会議
25(水)		
26(木)	午前10時	総務委員会
27(金)	午前10時	区民委員会
	午後1時30分	厚生委員会
3/2(月)	午前10時	議会運営委員会
	午後1時	本会議
3(火)	午前9時30分/午後1時	
4(水)		
5(木)		
9(月)	午前10時/午後1時	予算特別委員会
10(火)		
11(水)		
12(木)	午前10時	文教委員会
13(金)	午前10時	産業環境委員会
	午後1時30分	建設委員会
16(月)	午前10時	交通網・都市基盤整備調査特別委員会
	午後1時30分	公共施設更新・再配置調査特別委員会
17(火)	午前10時	温暖化対策調査特別委員会
	午後1時30分	観光振興調査特別委員会
23(月)	午前10時	議会運営委員会
24(火)	午後1時	本会議

※本会議はケーブルテレビ足立で生中継される予定(3/2を除く)

住宅

分譲マンション維持管理セミナー

日時 3月7日(土)、午後1時〜5時
場所 区役所 対象 区内分譲マンション居住者や管理組合の方など
内容 講演会:「必ずやってくる! マンションの高齢化とその対策」など
▽テーマ別交流会:管理組合の運営/建物の維持管理/管理会社との関係/コミュニティの形成
講師 マンション管理士など
定員 80人(2月12日から先着順) 申込 電話またはEメールで住所、氏名、電話番号、希望人数、交流会の参加有無と参加の場合は希望テーマを連絡 申・問先 住宅相談担当 ☎(3880) 6147

区営シルバーピア(65歳以上単身者向け高齢者集合住宅)入居者募集

申込のしおり配布期間 2月19日〜26日 ※土・日曜日を除く
配布場所 建築防災課 住宅管理係、区民事務所 ※内容など、くわしくは「申込のしおり」をご覧ください。
問先 住宅管理係 ☎(3880) 5938

暮らし

宝くじの助成により健康器具を設置

住区センターにある健康器具の一部は、財自治総合センターの行う、宝くじの普及広報事業費により整備されています。今年度は加賀住区センターに設置しました。問先

住区推進課事業調整係 電話(38800)58558

区立第四中学校夜間学級生徒募集

対象は区内在住・在勤の16歳以上で義務教育未修了の方(外国人も含む) 内容日

郷土博物館の3月15日にお目見え 教えて新展示

第3回 やつちや場の心意気 野菜問屋の店先を迫力再現!

今回紹介する新展示は、野菜市場(通称やつちや場。せりを行うときのかけ声が語源とされる)の問屋店先。その店先いっばいに並べられた足



やつちや場の問屋店先のにぎわい

仕事・経営

経営者勉強会「切磋琢磨の会」

日時3月12日(木)、午後7時〜9時 場所あだち産業センター 対象経営革新セミナーの参加者および経営の

本語指導を含む義務教育 ※行事・給食あり 授業時間午後5時30分〜9時 申込電話で相談後、面接 受付時間午後2時〜9時(土・日曜日、祝日を除く) ※春季・夏季・冬季休業中は午後7時まで 申・問先第四中学校夜間学級 電話(38807)1466

立の野菜を当時の市場さながらに並べて復元しています。1枚板でできた6m近い問屋間口を支えるヒトミ梁も忠実に実寸大で再現。今回はその展示にまつわる、問屋の店先の驚きの造りを紹介します。 ◆問屋の奥行きと商売を支えるヒトミ梁

やつちや場では、問屋ごとの店先で野菜のせりが行われました。大量の野菜を取り引きするため、問屋の中は、特別な構造になっていました。驚くことに問屋の奥行きは20〜30mにもなり、そのすべてに、たくさんの野菜が並べられて、多くの取り引きがされていました。 これだけの広い空間や、店の広い間口の木造建築を支えるためには、頑丈なヒトミ梁が大切な役割を担っています

上記マークがある申し込みは、8面右上の記入例参照

中小企業のメンタルヘルズ対策入門

日時2月24日(火)、午後2時〜4時 場所あだち産業センター 対象小規模事業者

内容企業のリスクを減らし、人材流出を防ぐ組織対策/会社で起きている現実/経営者・管理者が行うべき組織

日時3月12日(木)、午後7時〜9時 場所あだち産業センター 対象経営革新セミナーの参加者および経営の

日時3月12日(木)、午後7時〜9時 場所あだち産業センター 対象経営革新セミナーの参加者および経営の

催し物

成人フォーラム「あだち団塊世代の集い」

日時3月1日(日)、午後1時〜5時 場所区役所 対象

キラリンスペシャル「サタデーピック」参加者・ボランティア募集

日時2月28日(土)、午前10時〜午後12時30分 場所綾瀬小学校 対象参加者:幼児、小・中学生および特別支援学校在籍者

日時2月26日(木)、午前10時〜正午 場所こども科学館(ギヤラクシティ内) 対象区内在住・在勤の方

日時2月19日(木)、午後1時30分開演 ※開場は午後1時 場所西新井文化ホール(ギヤラクシティ内) 内容区内小小学5年生による、明るいまち作りをめざした健全育成

日時2月28日(土)、午前10時〜午後12時30分 場所綾瀬小学校 対象参加者:幼児、小・中学生および特別支援学校在籍者

男女共同参画社会を考える

メディアの見方を変える、改めて気付くことがあります。例えば、かつては家庭での役割分担や職業を性別によって考えることがあり、洗剤や掃除用具のテレビコマーシャルでは、女性が製品を使用している演出がほとんどでした。また、新聞などで「男性保育士」「男性看護師」「女性議員」「女流作家」など、職業により性別を強調した表現をよく見掛けました。 こうしたメディアからの繰り返しの発信で、無意識に「男性の役割」「女性の役割」といった固定的性別役割分業に捕らわれてしまう可能性

区では年間を通して講座を開催し、このような男女共同参画について考えるためのきっかけ作りをしています。社会にとって、男女共に家事や育児、政治や経済にかかわることは必要不可欠です。性別による役割を決めず、男女共に喜びも責任も分かち合い、その個性と能力が十分に発揮できる、「男女共同参画社会」の実現をめざしましょう。 問先男女参画プラザ 電話(38800)5222

緊急雇用・生活総合相談窓口を開設

日時2月18日(木)〜20日(金)、午前9時〜午後5時 ※最終受け付け午後4時30分まで 場所区役所 内容雇用情勢の悪化による区民の方の不安に対応するため、ハローワーク足立と連携し、雇用や生活に関する相談全般を受け付け。相談内容に応じて、雇用や生活に関する公的サービスなどを案内 申込不要 ※当日直接会場へ 問先お問い合わせコールあだち 電話3880-0039

健全育成標語発表会・コンサート

日時2月19日(木)、午後1時30分開演 ※開場は午後1時 場所西新井文化ホール(ギヤラクシティ内) 内容区内小小学5年生による、明るいまち作りをめざした健全育成

大人も楽しむ子ども遊び術

日時2月26日(木)、午前10時〜正午 場所こども科学館(ギヤラクシティ内) 対象区内在住・在勤の方

日時2月28日(土)、午前10時〜午後12時30分 場所綾瀬小学校 対象参加者:幼児、小・中学生および特別支援学校在籍者



地球温暖化防止キャンペーン

環境家計簿に登録して使用中の白熱灯と電球型蛍光灯を交換してもらおう!

日時=2月16日(月)~20日(金)、午前9時~午後5時 ※16日は午前10時開始 場所=区役所1階区民ロビー 内容=地球温暖化防止啓発のパネル展示/パソコンによる「お宅のエコ診断」/会場内クイズラリー(抽選で景品あり)/アニメ「かれんと不思議の森」上映など ※内容は変更する場合あり 申込=不要 ※当日直接会場へ 問先=温暖化対策課事業推進係 ☎3880-5860

家族で冒険遊び
日時||3月15日(日)、午前10時~午後4時 場所||宮城幼稚園
対象||中学生以下子どもとその保護者 ※小学4年生以上は子どものみの参加可 内容||公園にある木やロープで遊ぶ/たき火でおやつを作る 講師||足立区ボーイ・ガールスカウト協議会指導者 定員||30人(2月12日から先着順) 費用||200円(保険料、材料費) 申込||

家族ふれあいコンサート
日時||2月21日(土)、午前11時~正午 ※開場は午前10時30分 場所||西新井文化ホール
電話 申・問先||青少年センター 5242-8169

催し物

催し物は、9面からの続きです

【郵送申し込み記入例】

切手 〒120-8510

足立区役所 ○○係

(○○は申し込み係名など)

上記マークがある申し込みは、右の例を参照

区のホームページアドレスは <http://www.city.adachi.tokyo.jp/>

申込…申し込み方法
期限…申込期限
場・申・問先…場所・申込先・問い合わせ先
☎…ホームページアドレス
✉…Eメールアドレス
※費用の記載がないものは無料

表1 パソコン資格講座日時等

コース名	日時	内容	費用
MOS Access 2003試験対策講座(10日制)	3/2~13、午後6時30分~9時 ※7・8日を除く	データベースを管理しやすいAccessの概要、MOS Access2003試験の傾向と対策の習得	42,940円
Word2007入門から基礎まで(4日制)	3/2(月)~6(金)、午後1時~5時 ※4日を除く	文字入力・修正方法、絵文字や写真の入れ方、案内状の作成	22,100円
パソコン検定(P検)3級試験対策講座(4日制)	3/7(土)・8(日)・14(土)・15(日)、午前9時30分~午後5時30分	社会人経験1年程度のパソコン技術の習得	30,940円
Excel2007入門から基礎まで(4日制)	3/9(月)~13(金)、午後1時~5時 ※11日を除く	関数の使い方、簡単な見積書・請求書・帳簿の作成	22,100円

あだちNPOカレッジお菓子やパンを作っている区内作業所応援(2日制)
日時||2月24日(火)・3月3日(火)、午後2時~4時 対象||菓子やパンを作っている区内作業所の職員、区内在住で障がい者支援に関心のある方
内容||魅力的な商品作りや広報活動の手法を学ぶ ※区民は作業所応援隊として事例研究あり 講師||先進事例団体と広報プランナーなど 定員||15人(2月12日から先着順) 申込||電話・ファクス・Eメールで住所、氏名、電話番号、Eメールアドレス、「あだちNPOカレッジ作業所応援」を連絡 期限||2月20日(金)必

パソコン資格講座
日時等||表1 場所||IT支援室(あだち産業センター1内) 対象||IT技能を高めたい方 定員||各15人(2月12日から先着順) 申込||電話 申・問先||ランディック(株)IT事業部(区協働事業) ☎(6802)7829 問先||区・創業支援係(あだち産業センター内) ☎(3870)8400

みんなであそぼう
障がいのある子もいない子も一緒に遊びます。日時||2月28日(土)、午後2時開始 内容||楽器を手作りして遊ぶ 申込||不要 ※当日直接会場へ 場・問先||西保木間児童館 ☎(3884)1114

着場・申・問先||NPO活動支援センター
☎(3840)2331
☎(3840)2333
✉npo-sc@adachi.ne.jp

芝川・新芝川サイクリングロード
区の西端、埼玉県川口市とのほぼ境を流れている新芝川。この新芝川に沿う2つのサイクリングロードを紹介いたします。サイクリングロード上は、バイクや車などが入れないので、快適に自転車や散歩を楽しむことができます。

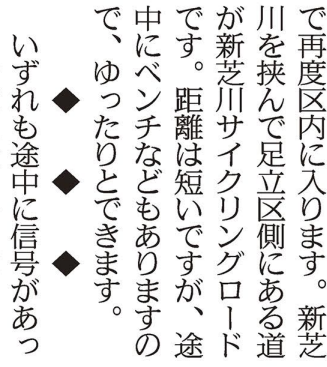
芝川サイクリングロード
新芝川が荒川に合流する地点にある都市農業公園を起点とするのが芝川サイクリングロードです。都市農業公園と新芝川に挟まれた道は、木や水面に囲まれ、たつぷりと自然を感じることが出来ます。

新芝川サイクリングロード
道は新芝川に沿って続き、すぐに川口市に入ります。最終的には、川口市とさいたま市との境まで続くとか。

新芝川サイクリングロード
新芝川サイクリングロードは、自転車出迎の時計もお見えます。

新芝川サイクリングロード
ジョギングコースにも

いずれも途中で信号があったり、交通量の多い道にぶつかったりします。その際は、交通ルールを守り、楽しんでください。問先||広報係 ☎(3880)5815



21年度あだち広報の有料広告と区・ホームページのバナー広告の募集

21年度あだち広報の有料広告
受付期限=2月27日(金) ※申込多数の場合は抽選。受付期限終了後、空きがある場合は随時受け付け 内容等=表2

21年度あだち広報の概要(予定)
全12ページ/毎月10日・25日発行(1月は1日・25日)/約30万5,000部発行/全戸配布/▷カラー面…1・6・7・12面 ▷2色面…2~5、8~11面

区・ホームページのバナー広告(21年4月以降分)
規格=天地31ピクセル×左右88ピクセル、4キロバイト以下 費用=1カ月2万円 ※最長12カ月

申込=申込書と広告案を☎へ郵送またはファクス、Eメール、持参で提出 ※申込書は、広報課広報係で配布するほか、区のホームページからもダウンロード可。掲載基準など、くわしくは区のホームページをご覧ください。 申・問先=広報係 ☎3880-5815 ☎3880-5610

表2 あだち広報の有料広告内容等

広告掲載位置	大きさ(縦×横)	広告枠	費用
1号広告(12面)	9cm×7.5cm(カラー)	3枠	1枠8万円
2号広告(11面)	9cm×7.5cm(2色)	3枠	1枠5万円
3号広告(欄外6~10面)	1cm×20cm(2色)	5枠	1枠2万円

※「足立区広報及びリブ・イン(わたしの便利帳)広告掲載取扱要綱」「足立区広報広告掲載基準」によって掲載を決定するため、内容によっては掲載を断る場合あり

上記マークがある申し込みは、10面右上の記入例参照

現場 リース 利用者との絆が生み出す

地域の宝、安全な公園

19年度、区立大境公園でタイヤブランコの落下事故により児童がけがをするというあってはならない事故が起こった。この事故を教訓に、区では遊具の安全確保をはじめ様々な取り組みを行っている。安心して遊び、憩うことのできる公園にするために、関係者が共に協力して取り組む現場を追った。



子どもたちが安心して遊べる公園に

お問い合わせは、▷公園について…施設安全係 ☎3880-5021 ▷この記事について…広報係 ☎3880-5815

慎重に取り組む安全の第一歩



数ミリの磨耗も細かく点検する

足立区では、事故を受け、公園遊具が安心して利用できるように、23区内でも先進的な取り組みをしている。定期点検で5段階の判定基準を設け、各判定でそれぞれ補修、撤去時期を明確にした

のだ。点検を実施し、万が一劣化が著しく、危険とされるE判定が出た場合は、即時に使用禁止にし、安全を確保している。

その定期点検を実施しているのが、区が委託している専門技術者の1人岡本真点検員。「ほかの自治体の遊具点検も行いますが、足立区の基準は厳密ですね。ただ判定を定めるだけではなく、その後の対応手順まで決めてこそ、安全は確認されるもの。足立区の取り組みには共感しますね」と言う。点検員と区の地道な努力が安全な公園への第一歩なのだ。

利用者の笑顔を胸に公園づくり

安全確保のため遊具を撤去した公園の利用者からは、「早く遊具を再設置して」という声が区に多く寄せられている。

新しく設置する遊具の安全確認や、地域の要望を取り入れるなど、再設置までに、確認し調整する課題は多い。西部公園管理事務所の吉原治幸所長は、「早く遊具を設置し、利用者の笑顔を見たいです。でも、一つひとつ丁寧に調整事項を確認していかなくては、安全は確保できませんから」と言う。その表情からは安全を最優先とする厳しい姿勢がうかがえた。

すぐには答えることのできない声がある

一方で、様々な声を公園課では活かし、安全確保のために取り組んでいる。

例えば、ベルmont公園の滑り台。この遊具は、メーカーの規格では利用対象年齢を6歳以上とし、階段手すりに落下防止対策はなかった。しかし、「3歳くらいの小さい子が遊ぶと、転落の危険がある」との利用者の声を受け、幼児が遊んでも落下の危険がないように、細かい柵を追加設置し、万が一小さい子どもが利用しても、落下の危険性を少なくした。

また公園の危険は、遊具以外にも潜んでいる。樹木が茂り見通しが悪くなり、枯れ枝が落ちるのも、公園の安全の上では問題



遊具だけではない公園の安全を守る

である。定期的に剪定や刈り込みを行い、剪定した枝はチップに加工し、遊具から落下した時、大けがをしないためのクッション材として利用している。環境にも優しい取り組みだ。

「見守りをする利用者の声、そして区の公園を安全にするための創意工夫。いずれかが欠けても、安全な公園をつくることはできません。利用者として協力し、公園作りをしていきたいです」と吉原所長は語った。

地域で守り育てる公園の安全

「あのきれいな公園に行こうよ」子どもが母親の手を引き小走りにやってくるという東伊興淵之宮公園。この公園では、利用者としてだけでなく、地域の方の目も行き届き、公園の安全を作り出している。その管理をしているのが地域の方からなる団体「淵之宮公園、花の会」。区と協定を結び、自主的にきめ細かな管理を行っている。



大勢の人が来る公園にするために、花の世話を「淵之宮公園、花の会」の皆さん

今ではごみ一つない公園も、当初はごみが散乱している状態だった。ごみ拾いや、花を植えるなど、この会の活動の積み重ねにより、次第にごみが減ったという。

「多くの子どもたちと一緒に花を植えているんですよ」と語るのはこの会代表の國井秀子さん。次の世代の子どもに、花を大切にすることから公園の大切さを伝えるためだ。國井さんは、「公園の利用者や地域の方、そして区が協力し合って、宝となる公園が作れると思います。毎日の手入れや見回りは大変だけど、公園に咲く花や、子どもの笑顔を見るのが楽しみだから、自主管理は続けたいですね」と笑顔で語った。



区は、公園の安全のために、地域の方や利用者が、積極的に公園作りに参加できるように様々な企画を検討中だ。西新井さかえ公園をモデルとし、子育て中の母親にも公園作りにかかわってもらうために、講座を開催し、公園の安全を学んだり、幼児がはだして遊べる芝生を一緒に作ったりする企画も予定している。

安全で安心して憩える公園に、そして区民が誇れる公園にするために、地域・利用者・区の強い連携が築かれ、育ちつつある。

この下は広告スペースです。内容については各広告主にお問い合わせください。広告掲載のお問い合わせは、広報課へ ☎3880-5815

「健康増進健診」を受けましょう!

受診対象の方には、「健康増進健診」の受診票が送られています。2月28日までにお受け下さい!

◆新規発行の申し込み受付はすでに終了しています。
◆後期高齢者医療健康診査の受診券をお持ちの方も、有効期限をお確かめのうえ、受診しましょう!

メタバ先生

社団法人 足立区医師会
〒121-0011 足立区中央本町 3-4-4
TEL:03-3840-2111 (9:00~17:00)

足立区で初めての技術教習所!

資格は財産です

大和技術教習所

フォークリフト (1t以上)
玉掛け (1t以上)
小型移動式クレーン
高所作業車 (10m以上)

東京労働局長登録教習機関である当教習所の修了証であれば全国どこでも安全衛生法に基づく運転業務ができます。

日程は平日講習・土日講習から選べます。
受講は少人数・会社単位の講習も行ってあります。
取得されている免許・資格により受講料が異なります。

お問合せは下記までご連絡ください
TEL03-3897-3884 FAX03-3897-3827
〒121-0836 東京都 足立区 入谷 7-5-6
<http://www.seiwa-group.co.jp/daiwa/kyousyuu>

知らなかったではすまされない「我が家を守る大切な保険」

第14回生命保険無料相談会開催のお知らせ

全国各地で開催し、大好評となっている生命保険無料相談会を北千住西口丸井ビル10階・シアター1010(センジュ)にて開催致します。

勧められるままに入った保険、きっかけは様々でも、この先「家族の安心」を守り保障してくれる大切な保険です。しかし、その契約内容について加入した契約者自身がよく分かっていないという現状が指摘されています。

<ここに最近の相談会に参加された方の声を紹介いたします。>
「2年後の更新時に保険料も更新されるので家計の負担が大きくなり、どうしたらいいかと思って参加しました。老後のことも視野に入れて、我が家にとって必要な保険を主人と一緒に考えることができました」(50代主婦 S Yさん)

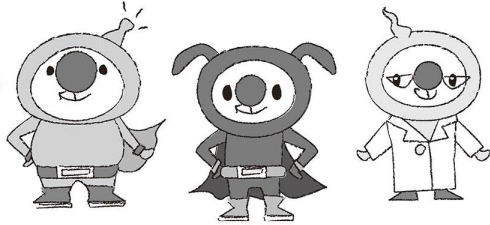
生命保険無料相談会は、我が家の将来を考えるよい機会です。今回は完全個別制、安心してご家族と一緒に乗り越え下さい。当日は生命保険協会認定FPの資格を持ったファイナンシャルプランナーの個別相談会になります。(但し、定員になり次第締め切らせていただきます)

会場:シアター1010北千住西口丸井ビル10階受付
(竹の塚地域学習センター、梅島エルソフィア・他会場希望随時受付)
日時:2月11(祝)、13(金)、14(土)、15(日)、17(火)、18(水)、21(土)、22(日)
24時間予約受付フリーダイヤル 0120-242-256

ソニー生命保険株式会社 東京中央ライフプランナーセンター第6支社
東京都港区東新橋1-6-1 日本テレビタワー22F (TEL 03-5537-6286)
担当:伊東一男 (No.SL-07-157-101)

消費者センターは 頼れる暮らしのサポーター

ぼくたちは、区の消費者センターで活動している「はりきり！すけ坊」だよ。
消費者センターでは、皆さんの消費生活をもっと安全で安心できるものにするために、いろいろな取り組みを行っているよ。今号では、その一部を紹介するね。



▲左から、けい坊(啓坊)、きく坊(聴坊)、けん坊(賢坊)

申込・問い合わせ先=消費者センター 〒123-0851
梅田7-33-1 (エル・ソフィア内)
☎3880-5385
相談先=消費者センター相談専用電話(月~金曜日、午前9時~午後4時45分<祝日、年末年始を除く>)
☎3880-5380
区のホームページアドレス
<http://www.city.adachi.tokyo.jp/>

契約トラブル、借金問題...

身近な相談窓口です



「携帯電話に覚えのない請求メールが!」「借金の返済がつかなくて...」



架空請求、契約・購入した商品やサービス、借金などの消費生活に関する相談を受けているよ。7人いる専門相談員が丁寧に話を聞くよ。

◆「消費者トラブルは早めの相談で解決に」消費生活相談員の話

消費者トラブルは多岐に渡り、悪質な手口が次々に増えています。消費者と事業者との間には知識・交渉力に差があります。私たちは、その差を埋められるように、解決方法をアドバイスしたり、事業者との間に入って交渉したりします。少しでも困ったことがあったら、すぐに相談してください。まずは気軽にお電話ください。



▲来所の場合は、個室で、じっくりと相談にのります

めざせ賢い消費者!

豊富なメニューの講座を開催



「暮らしに役立つ知識を、もっと身に付けたいな」



皆さんに消費生活の知識を身に付けてもらうために、食品表示、暮らしの中の契約法、科学実験講座、通信制の講座など様々な講座を行っているよ。くわしい日時・内容などは、あだち広報や区のホームページでお知らせする予定だから、チェックしてみてね。

土・日曜日、夜間もOK! 消費者教室(出前講座)



「悪質商法の被害に遭わないように、町会のみんなで学習したいな」



地域や学校の集まり、企業の社員研修など(20人程度から受け付け)に、消費者センターの専門相談員を講師として派遣するよ。一方的に講師が話すのではなく、寸劇やクイズ、替え歌を盛り込んだ参加型の講座になっているんだ。次のようなテーマがあるから、ぜひ申し込んでね。テーマ例=悪質商法の最新手口と対処法、携帯電話・インターネットの怖い話、お小遣いで身に付ける金銭感覚、クレジットカードの危険など

◆携帯電話から学ぶインターネットと契約の良

～第九中学校での出前講座を取材～
今回の講座では、携帯電話とネットショッピングを題材にして、契約の成立や個人情報流出の危険性などを学んでいました。受講後、生徒から「色々な携帯サイトを見ている中で、危なそうなサイトに入っただけで、架空請求が来たことがある。危険なサイトを見極める力を身に付けたい」との声が聞かれました。



▲第九中学校での出前講座の様子。グループでの事例研究を発表し合い、理解を深めた

消費者講座「地球とお財布に優しい節約生活を始めよう」

日時=3月4日(木)、午後1時30分~3時30分
場所=エル・ソフィア
対象=区内在住・在勤・在学の方
内容=簡単に無理なくできる環境に配慮した節約術(光熱費やゴミを減らすコツ)など
講師=和田由貴氏(節約アドバイザー) 定員=150人(2月12日から先着順) 費用=無料 申し込み方法=電話または窓口



▲多数の情報番組に出演している和田由貴氏

この下は広告スペースです。内容については各広告主にお問い合わせください。広告掲載のお問い合わせは、広報課へ ☎3880-5815

結婚相談

地域一番店を目指して

・ご両親のお問合せが急増中です・
日本仲人連盟 成婚ランキング 平成20年も上位で躍進

地元で安心「結婚相談」出前いたします

迷っておられる方は資料をご覧になってご家族と一緒に説明をお聞き下さい。
●資料をお送りします(無料)。ご希望の日時にお伺いして、ご説明も致します(一都三県は無料)。
●ご自宅でお相手探し出来ます。
●明朗安心料金システムです。

代表取締役/澤井利雄(読売新聞社社員) 誠懇にご相談ください
カウンセラー/澤井良枝

EMAIL sawai@1-p-1.com URL <http://www.1-p-1.com>

(株)ワンプラスワン ☎0120-79-4150
足立区平野3-26-14

健やかな成長のお守りに 都民共済のこども型

加入コース	こども1型	こども2型
月々の掛金	1,000円	2,000円
保障期間	0歳~18歳	
入院(1日当たり)	5,000円	10,000円
ケガの通院(1日当たり)	2,000円	4,000円

※ご加入は0歳~17歳までの健康なお子様

この他にも、手術や第三者損害賠償などの保障もごあります。詳しくはパンフレットをご覧ください。

お問い合わせ・資料のご請求は
TEL 03-3980-0271(代)
■定休日/土・日・祝日
■営業時間/9:00~17:00

都民共済

足立区初!! 公益事業の認証を得ました! 「竹の塚霊園」相談会

2月15日(日)・16日(月)

時間 / 10:00~16:00
場所 / 東京芸術センター9階

※北千住駅1番出口より徒歩5分

◇ 公益事業とは?
◇ 「竹の塚霊園」の概要
◇ お墓の基礎知識
◇ お墓の引越・永代供養墓・継承者のお悩み等

この他、お墓に関する疑問・質問何でもご相談ください。

お電話にてご予約ください(受付時間/9:00~20:00)

大野屋テレホンセンター
☎0120-02-8888