

子育て・教育

乳・子医療証の自己負担金の還付

対象＝乳医療証(乳幼児医療証)または子医療証(子ども医療証)を持つ子どもの保護者 内容＝都外や医療証を取り扱わない医療機関で受診、または医療証を持参しないで受診した場合に、支払った医療費のうち保険診療の自己負担金を申請により還付 申請に必要なもの＝申請書/領収書の原本(受診者氏名、保険点数、受診年月日、医療機関名、領収金額の記載があるもの)へ必要な記載が不十分な場合は、医療機関に記入してもらう(う)／印鑑/医療証の保護者名義の預金通帳(ゆうちょ銀行は不可)／乳医療証または子医療証/健康保険証 申込＝申請書などを持参または区へ郵送 ※申請書は子育て支援課児童給付係で配布するほか、区のホームページからもダウンロード可 申・問先＝児童給付係 (38880) 58884

療費助成

対象＝区内在住で、健康保険に加入している中学3年生まで(15歳に達した日以降最初の3月31日)の子ども(生活保護受給者、一部の施設入所児などを除く)を養育している保護者 ※保護者の所得制限はなし 内容＝乳(乳幼児医療証)・子(子ども医療証)医療証を発行し、保険診療による医療費の自己負担分の助成 ※入院時の食事療養費は除く 申込＝申請書および子どもの健康保険証の写しを持参または区へ郵送 ※申請書は子育て支援課児童給付係で配布するほか、区のホームページからもダウンロード可 申・問先＝児童給付係 (38880) 58884

竹の塚ママ・パパク ラブメンバー募集

日時＝4月10日～9月11日の月2回程度、午前10時～11時30分 対象＝平成19年10月1日～20年4月1日生まれの子どもとその保護者 内容＝子育て情報の交換、交流/地域の子育てを考える調査・研

4月の土曜予防接種外来

日時＝4月18日(土)、午後3時～5時 ※受け付けは午後4時30分まで 対象＝BCG、ポリオを除く各予防接種の法定年齢内の子ども ※麻しん

げんきーず! ぜん息 児水泳教室(10日制)

日時＝5月13日～7月15日の毎週水曜日、午後3時20分～6時 場所＝スイムスポーツセンター 対象＝ぜん息を治療中の4歳～中学3年生 持ち物＝水着、ビークフローマーター(呼吸機能測定器) 定員＝▽未就学児:15人▽小・中学生:35人 ※定員を超えた場合は過去の参加回数少ない方を優先 申込＝電話 申込期間＝3月26日(木)～31日(火) 申・問先＝公害保健係 (38880) 58893

麻しん(はしか)・MRワクチンを未接種の方へ

期間＝4月1日～22年3月31日 対象＝次のすべてに当てはまる方:区内在住の2歳～17歳/1度も麻しんワクチンまたはMRワクチンを接種したことがない/麻しんにかかったことがない ※21年度MR法定接種対象者を除く 内容＝麻しんワクチンまたはMRワクチンの無料接種 ※申し込み方法など、くわしくは問い合わせるか、区のホームページを参照 問先＝健康推進係 (38880) 58892

【郵送申し込み記入例】

区 切手 〒120-8510

足立区役所 ○○係

(○○は申し込み係名など)

上のマークがある申し込みは、右の例を参照

区のホームページアドレスは <http://www.city.adachi.tokyo.jp/>

凡例

申込…申し込み方法
期限…申込期限
場・申・問先…場所・申込先・問い合わせ先
HP…ホームページアドレス
E…Eメールアドレス
※費用の記載がないものは無料

ハチマルニイマル

「8020・すこやか家族」コンクール参加者募集

対象＝区内在住で、20年度に3歳児歯科健診を受診し、むし歯がないと診断された子どもと、その子どもと同居する18歳以上で、むし歯がないまたは治療済みの家族 内容＝優秀者を区と足立区歯科医師会が表彰し、賞状と記念品を贈呈 申込＝電話またはファクスで子どもおよび保護者氏名、住所、電話番号、「すこやか家族」を連絡 審査等＝申込者の問診および口腔診査 ※後日、審査時に必要な問診票などを送付。優秀者1組を「8020・すこやか家族」足立区代表として都に推薦 期限＝4月30日(木)必着 申先＝成人保健係 ☎3880-5121 ☎3880-5602 問先＝竹の塚保健総合センター-歯科保健担当 ☎3855-5082

4月14日(火)開館 鹿浜いきいき館(基幹住区支援センター)

地域と共に、子どもや高齢者が生き生きと過ごせる場所の提供と、区内の住区センターの活動支援を行うため、4月14日に鹿浜いきいき館を開館します。

鹿浜いきいき館(基幹住区支援センター)とは?

区内には、地域コミュニティの拠点として、児童館や老人館が入った47カ所の住区センターがあります。鹿浜いきいき館は、その住区センターの児童館・老人館の充実と人材育成を支援するため、積極的に新しい事業を行ったり、住区センター従事者の研修を行ったりしていきます。

また、鹿浜いきいき館には児童施設と高齢者施設ができます。児童施設では、遊びを通して子どもの健全な育成を図ると共に、乳幼児を育てる親の子育て広場として、地域の子育てを応援します。高齢者施設では、高齢者の生きがいとなるような事業や、多世代交流の充実を図り、いきいきとした地域づくりを行っていきます。

個人利用

利用開始日＝4月14日(火) 開館時間＝▷児

場所＝鹿浜2-24-2

問先＝鹿浜いきいき館 ☎3853-5071
※3月31日までは住区計画担当 ☎3880-5858

童施設(対象は18歳未満の子ども)…4月～9月、午前10時～午後6時/10月～3月、午前10時～午後5時 ▷高齢者施設(対象は60歳以上の方)…午前9時～午後5時 休館日＝日・月曜日、祝日、館内整理日、年末年始

団体利用

利用開始日＝5月1日(金) 対象＝7割以上が区内在住・在勤・在学の方で構成された7人以上の団体 申込＝窓口(4月14日、午前9時から**先着順**) 費用等＝表1 ※免除制度あり

開館式典

日時＝4月12日(日)、午前10時～正午 内容＝施設の見学会など

オープニングイベント「いきいき館で楽しもう」

日時＝4月18日(土)、午前9時30分～午後4



▲西新井駅西口から国際興業バス「赤羽駅東口(上沼田団地入口経由)」行き「鹿浜橋」下車、徒歩5分など

時30分 内容＝▷午前9時30分開始…地域住民による民謡やお囃子など ▷午後1時30分開始…大型絵本を使った参加型の舞台(株オリエンタルランドが公演) ▷午後2時30分開始…人形劇/親子遊び/体を動かしたゲームなど

表1 団体利用費用等一覧

施設名	区分	費用	
		1時間	1日10時間を超える場合
児童施設	こどもひろば	1,000円	10,000円
	音楽ひろば	500円	5,000円
高齢者施設	憩いの間		
	第1会議室のみ	700円	7,000円
多目的会議室	第2会議室のみ		
	第3会議室のみ		
	第2・3会議室併用	1,000円	10,000円
	第1～3会議室併用	1,500円	15,000円

※時間には準備および片付けの時間を含む

葬祭費の支給が口座振込に変更

国民健康保険または長寿(後期高齢者)医療保険に加入していた方の葬祭費の支給方法が、4月1日以降、現金支給から口座振込に変わります。それに伴い、申請に必要なものが変わりますのでご注意ください。申請に必要なもの=保険証/葬儀の領収書(コピー不可。内訳に葬儀代金一式の表示がない場合は明細書も必要)/喪主の印鑑(スタンプ印不可)/喪主名義の預金通帳
 申込=窓口 申・問先=▷国民健康保険…国民健康保険課給付係 ☎3880-5241
 ▷長寿(後期高齢者)医療…高齢医療・年金課高齢医療係 ☎3880-5874

児童館の利用時間が「夏時間」に変更

日時 4月1日~9月30日、月~土曜日、午前10時~午後6時 問先 指導相談係 ☎(38880) 58688

税金・国保

国民年金保険料学生納付特例期間の終了

3月31日で国民年金保険料学生納付特例の期間が終わります。4月以降も継続予定の方には、4月上旬に社会保険庁から申請書を郵送します。必要事項を記入し、申請をしてください。※所得制限や、手続きが遅れると「障害基礎年金」が受給できない場合があります。申請書が届かない方や新規に申請する方は窓口で申請申込等(▽郵送:申請書(ハガキ形式)を記入し社会保険庁へ返送)▽窓口:年金手帳など年金番号の分かるもの/有効期限の分かる学生証(写し可)または在学証明書(写し可)を持参 申先 区民事務所 ☎(38880) 5843

学・遠の保険証の使用を希望する方へ

区外に転出する場合、原則として足立区国民健康保険の保険証は使えなくなります。ただし、次に当てはまる方は、届出により引き続き区の保険証を使用できるので、交付申請をしてください。対象 ①▽扶養する子どもなどが区外に住んで就学する方: ②(学生用)の保険証を交付する方: ③(遠隔地用)の保険証を交付 申込 窓口 ※必要書類など、くわしくはお問い合わせください。申・問先 資格課係 ☎(38880) 5240

福祉

「福祉タクシー券」(継続者分)の送付

対象 ①「身体障害者手帳」を持ち、既に申請した方 内容 ②「21年度福祉タクシー券」

を3月下旬に簡易書留郵便で送付 問先 障害給付係 ☎(38880) 5472

生業資金の貸し付け

対象 ①生活保護を受けている、または受ける可能性がある、一般の金融機関からの融資が困難な個人事業主で、この融資を受けることで独立の生計が立てられ、次のすべてに当てはまる方: 区内に1年以上住んでいる/世帯の生計を立てる住民登録上の世帯主/事業の新規または拡充が目的/世帯員全員の住民税が非課税/確実な連帯保証人が1人いる/使途は原則として設備資金 貸付額 1世帯20万円以内 ※予定利率0.4%、据置期間中は無利子 返済方法 6ヵ月据え置き後、60回元金均等償還 申込 申込書を提出 ※申込書は3月25日から福祉管理課民生係、区民事務所(中央本町区民事務所は除く)、福祉事務所、勤労福祉サービスセンターで配布 期間 4月7日~17日 申・問先 民生係 ☎(38880) 5870

上記マークがある申し込みは、2面右上の記入例参照

仕事・経営

出張就職活動セミナー

日時等 4月16日(木): 竹の塚地域学習センター 5月21日(木): 中央本町地域学習センター ※いずれも午後1時30分~3時 対象 就職活動に向けた準備をしている若者とその家族、関係者 内容 インターネットを活用した最近の就職活動事情/家族が行うサポート方法など 講師 あだち若者サポートステーションスタッフ 定員 20人(3月26日から先着順) ※定員に空きがある場合は当日直接参加可 申込 電話 申・問先 あだち若者サポートステーション ☎(38882) 4307

人事・総務担当者 内容 20年3月に始まった労働契約法の内容についての質問形式の相談会 講師 石上均氏(特定社会保険労務士) 定員 30人(3月26日から先着順) 申込 電話 申先 産業情報室(あだち産業センター内) ☎(38770) 1221 問先 区・創業支援係(あだち産業センター内) ☎(38770) 8400

介護保険料の算定に誤りがありました

18年4月から21年2月までの間、延べ67人の被保険者の介護保険料と高額介護サービス費に誤りがありました。介護保険料算定に当たり、第3段階の保険料を一部、第2段階として算定していたことが原因です。対象者には戸別訪問してお詫びし、本来の保険料の納付と誤って支給した高額介護サービス費の返還をお願いしました。 問先=資格課係 ☎3880-5744

4月の献血

受け付け時に、運転免許証や保険証など、本人確認ができるものを提示してください。

日程	場所	時間
10(金)	西新井駅西口広場(西新井栄町2-1-1)	午前10時~11時30分 午後0時45分~4時
問先=都・赤十字血液センター 区・衛生管理係		☎5534-7550 ☎3880-5891

4月の休日接骨院当番所

骨折や脱きゅう、ねんざ・打撲などの応急施術を当番制で行っています。《健康推進課》

日程	施術所名	所在地・電話番号
5(日)	小平接骨院	千住中居町28-9 ☎3882-9191
	なかおね接骨院	鹿浜4-8-18 ☎5691-1022
12(日)	羽鳥整骨院	青井2-7-14 ☎3840-3623
	清水整骨院	江北7-23-1 ☎3896-9778
19(日)	玉沢接骨院	中央本町3-13-15渡辺ハイツ102 ☎3852-2403
	水野接骨院	西新井3-4-1 ☎3855-3569
26(日)	さくら整骨院	花畑4-39-11 ☎3884-7118
	星接骨院	栗原3-2-11 ☎3886-3328
29(祝)	鈴木接骨院	西綾瀬2-17-21 ☎3880-1760
	三豊接骨院	西新井栄町2-5-12 ☎3880-6886

※いずれも時間は、午前9時~午後5時

健康カレンダー 4月の予定

相談名	対象・内容	中央本町保健総合センター ☎3880-5351	竹の塚保健総合センター ☎3855-5082	千住保健総合センター ☎3888-4277	江北保健総合センター ☎3896-4004	東和保健総合センター ☎3606-4171	申込・費用等
健康相談	中学生以上のための保健相談(肺がん検診は40歳以上)	9(木) 午前9時~10時	20(月) 午前9時~10時30分	13(月) 午前9時~10時	7(火) 午前9時~10時	7(火) 午前9時~10時30分	予約不要 検査は有料
心の健康相談	一般相談	22(水) 午後	21(火) 午後	3(金) 午後	10(金) 午前	10(金) 午後	電話予約 ※左記日程以外にも保健師による相談を随時受け付け
	うつ相談	-	14(火) 午後	-	-	-	
	アルコール相談	-	22(水) 午後	-	-	-	
もの忘れ相談	お酒がやめられない方への専門医による相談	-	9(木) 午前	-	-	22(水) 午後	電話予約
	ひきこもり・対人恐怖症・不登校など専門医による相談	-	23(木) 午後	-	-	-	
マタニティ歯科相談	高齢者のもの忘れ(認知症)について、専門医による相談	-	-	22(水) 午後	-	-	電話予約
こんにち歯ひろば	妊娠中の方の歯科健診と相談	-	-	22(水) 午後	16(木) 午後	-	
親子デンタルクラス	10ヵ月~1歳2ヵ月児の親子歯科相談と歯みがき準備の話	16(木) 午後	23(木)、午前28(火)、午後	21(火) 午後	8(水)・15(水) 午後	15(水)・22(水) 午後	予約不要
子育てと栄養相談	4歳~5歳児の歯科健診と相談・歯型作り	21(火) 午後	7(火) 午後	24(金) 午後	22(水) 午後	-	
エイズ相談	育児・栄養・歯の相談(赤ちゃんの身長・体重測定)	17(金) 午前9時15分~10時15分	21(火) 午後1時~2時	8(水) 午後1時30分~2時30分	10(金) 午前9時15分~10時15分	8(水) 午前9時30分~10時30分	電話予約 ※匿名可
HIV抗体検査	エイズ相談	-	-	随時受け付け	-	-	
		9(木)、午後1時30分~2時20分…HIV(ヒト免疫不全ウイルス)のみの即日検査 ※当日結果を説明(判定保留は別途) 23(木)、午後1時30分~2時…HIVと性感染症(梅毒、クラミジア)の検査 ※結果は2週間後の来所時に説明 ※中央本町保健総合センターでのみ行っています					

※麻しん(はしか)の抗体価検査を、有料で健康相談日に行っています。くわしくは各保健総合センターにお問い合わせください。



定額給付金の申請書の発送 子育て応援特別手当

定額給付金と子育て応援特別手当(対象世帯のみ)の申請書を、3月23日から簡易書留で配達していきます。4月中旬までには、区内全域に届く予定です。

申請書が届いたら、振込先の口座などを記入して、区へ返送してください。申請書の内容を確認後、3月末から指定した口座に順番に振り込みます。※申請方法など、くわしくはあだち広報「定額給付金・子育て応援特別手当特集号」をご覧ください。お問い合わせください。問先=定額給付金担当課

☎3880-5539

定額給付金などの手続きを装った振り込め詐欺にご注意ください。区が、口座情報などの個人情報を電話で確認することはありません。



▲送付予定の申請書入り封筒(見本)

対象=区内在住者を主体とし、営利目的を除くなどの条件に当てはまる5人以上のグループ 内容=グループごとにテーマを決めて活動し、その成果を報告・発表 活動期間=5月1日~22年3月31日 助成金額=活動期間内で3万円以内 募集数=6グループ(選考) 募集期間=4月1日

区内の一般気象では、アスベスト(石綿)の問題はありません。区では、昨年11月25日から12月1日にかけて、アスベスト繊維6種類について、環境大気中の濃度調査を南花畑の2地点で行いました。結果は、1地点中0.057本未満で、過去のデータも考慮すると、区内でのアスベストの心配はありません。なお、アスベスト除去工事などを行う場合は届出が必要です。適切な施工方法により、飛散防止をしてください。問先=環境保全課調査係

パブリックコメント (意見募集)

資源の持ち去り対策

区では、ごみ集積所に出された資源(古紙、アルミ缶など)の持ち去り行為に対して、監視パトロールや持ち去り禁止看板の設置、集団回収制度の推進などを行ってきました。しかし、十分な効果が上がっていません。そこで、罰則規定を設ける条例改正の検討や、持ち去り防止対策について、皆さんの意見を募集します。改正案は計画課清掃計画係、清掃事務所、区民事務所、中央図書館、区政相談課相談係、政策課政策担当などで配布するほか、区のホームページでもご覧になれます。

対象=区内在住・在勤・在学の方または区内に事業所などを持つ法人・団体 申込=住所、氏名または名称(法人・団体などは代表者名)、電話番号、意見を明記し、持参または区へ郵送・ファクス・Eメールで提出 ※意見は公表する場合あり(個人情報を除く) 期限=4月24日(金)必着 申・問先=清掃計画係

☎3880-5813
☎3880-5604

☐kankyo-keikaku@city.adachi.tokyo.jp

人材募集

製菓衛生師試験願書の配布

配布期間=4月1日~30日
配布場所=足立保健所食品保健係、衛生管理課管理係、保健総合センター 問先=足立保健所食品保健係

特別区(東京23区)職員I類採用試験

採用試験案内を参照。採用試験案内は人事課人事係、区役所1階総合案内、区民事務所(中央本町区民事務所を除く)、中央図書館、総合スポーツセンターで配布 試験日=5月10日(日) 採用日=22年4月1日以降 申込等=▽郵送:4月13日(月)消印有効 ▽インターネット申請:4月13日(月)受信有効 ▽各区役所または特別区人事委員会事務局へ持参:4月14日(火)~15日(水) ※過去の問題を、区政相談課区政情報係および特別区人事委員会のホームページで公表 申・問先=特別区人事委員会

事務局任用課 〒102-0007
2千代田区飯田橋3-5-1
東京区政会館内
☎(5210)9787
HP: http://www.tokyo23city.or.jp/
区・人事係
☎(3880)5831

【郵送申し込み記入例】
切手 〒120-8510
足立区役所 ○○係
(○○は申し込み係名など)

区のホームページアドレスは
http://www.city.adachi.tokyo.jp/
凡例
申込…申し込み方法
期限…申込期限
場・申・問先…場所・申込先・問い合わせ先
HP…ホームページアドレス
Eメール…Eメールアドレス
※費用の記載がないものは無料

表1 特別区(東京23区)職員I類採用試験対象等

職種	採用予定数	受験資格
事務	700人程度	日本国籍を有し、昭和57年4月2日から63年4月1日生まれの方
土木造園(土木)	49人程度	
土木造園(造園)	14人程度	
建築	40人程度	
機械	14人程度	
電気	18人程度	
福祉	28人程度	国籍を問わず、昭和55年4月2日から63年4月1日生まれで、社会福祉士、児童指導員のいずれかの資格を有する方、または保育士の資格を有し、都道府県知事の登録を受けている方
衛生監視(衛生)	37人程度	日本国籍を有し、昭和55年4月2日から63年4月1日生まれで、食品衛生監視員および環境衛生監視員の両資格を有する方
衛生監視(化学)	若干名	日本国籍を有し、昭和55年4月2日から63年4月1日生まれの方
保健師	37人程度	国籍を問わず、昭和45年4月2日から63年4月1日までに生まれ、保健師の免許を有する方

※昭和63年4月2日以降に生まれ、学校教育法に基づく大学(短期大学を除く)を卒業した方(22年3月までに卒業する方を含む)または、これと同等の資格があると特別区人事委員会が認める方を含む
※資格・免許は22年3月31日までの取得見込みを含む
※事務のみ、点字による受験あり

暮らし

女性相談室の臨時休業

休業日=3月31日(火) ※相談の予約も休業 問先=男女参画プラザ女性相談室

消費生活問題調査研究グループ募集

対象=区内在住者を主体とし、営利目的を除くなどの条件に当てはまる5人以上のグループ 内容=グループごとにテーマを決めて活動し、その成果を報告・発表 活動期間=5月1日~22年3月31日 助成金額=活動期間内で3万円以内 募集数=6グループ(選考) 募集期間=4月1日

補助第258号線(平野三丁目地区)の開通

環状七号線の北側約500mに位置する都市計画道路補助第258号線のうち、平野小学校南側(平野三丁目5番~9番先)の284mが開通します(図1)。
◆開通式典
日時=3月29日(日)、午前10時
開始 場所=平野三丁目9番

先 内容=平野小学校、東島根中学校の児童・生徒による演奏/地元町会による曳き太鼓など ※式典終了後、通行開始 申込=不要 ※当日直接会場へ
— いずれも —
問先=事業計画係
☎3880-5921



◆電話番号は、よく確認してから掛けてください 各施設と間違えられて電話が掛かり、迷惑をしている区民の方がいます。電話番号をよく確認の上、掛けてください。また、必ず相手を確認してから用件を話してください。

地域包括支援センター4月の介護教室

Table with columns: 日時 (Date/Time), 内容等 (Content), 問先 (Contact). Lists various activities like 'スロートレーニング', '健康体操', '認知機能検査' with dates and contact info.

※先着順は3月26日から受け付け開始
※「申込=」の記載がないものは、申し込み不要。当日直接会場へ
※「場所=」の記載がないものは、問先の地域包括支援センターへ

人権と同和問題に関する講座を企画・運営する団体を募集
対象：区内在住・在勤・在学の7人以上の方で構成された団体

明くる暮らしやすいまちをつくるための実践団体募集
対象：町会・自治会など、主として区内の地域の方々と構成された団体

土地・建物・道路 まちづくり交付金事後評価(日暮里・舎人沿線地区)の公表
内容：国土交通省から承認を受けた「まちづくり交付金事後評価シート(日暮里・舎人沿線地区)」の公表



▲インタープリターが園内を案内し、子どもと生き物観察

施設案内
所在地：花畑8-2-2(竹ノ塚駅から東武バス「花畑桑袋団地」行き「保育所前」下車、徒歩5分など)
開園時間：2月10日～11月9日 午前9時～午後5時

桑袋ビオトープ公園

開園して4年近くが経ち、次第に様々な生き物や植物がこの公園で暮らすようになりました。今回は、昨年の春に見られた生き物の一部を、公園のインタープリター(用語解説参照)のコメントと共に紹介します。



インタープリターの観察アルバム



空飛ぶ宝石
公園一の人気者。その名は「カワセミ(翡翠)」。素敵なコバルトブルーの色から、宝石のヒスイも翡翠と書くようになったそうです。

大きなお口！
この大きな口を開けているのは「マハゼ」！公園の池の底でじ〜っとして、近くを通り掛かった小魚をぱくっと丸飲み。



小さいヘビ？
「カナヘビ」って名前だけとヘビじゃなくトカゲの仲間。冬の間は石のすきまや枯葉の下で冬眠していたけど、そろそろ起き出すころかな。

においをかいでみると...
春にかわいらしい花を咲かす「キュウリグサ」。えっ、野菜のキュウリの仲間？ いえいえ、違います。でも、葉っぱをまんべんにかいでみると名前の由来が分かりますよ。



ハートの開け閉め
春に黄色い花をたくさん咲かせる「カタバミ」。ハート型の葉っぱが、夕方や曇っている日にはピタッと重なって閉じます。



用語解説
◆ビオトープ
地域の野生の生き物が自立して生息・生育する空間
◆インタープリター
自然と人との「橋渡し役」となって、自然の解説を行う人

上記マークがある申し込みは、4面右上の記入例参照

教育相談センターの移転と施設利用の変更

教育相談センター移転

施設の老朽化により、5月18日から新施設に移転します。移転先住所＝梅島3-28-8 ※新施設への移転準備のため、5月15日(金)は臨時休館日

研修室の利用

新施設の研修室は、グループ活動に利用できます。※現在の教育相談センターの施設利用は、4月30日で終了 使用料金等＝表1 使用受け付け開始日時＝4月1日(木)、午前9時 ※5月18日～6月利用分。それ以降は、使用希望日の2カ月前の1日から受け付け申し込み方法＝窓口 ※電話による仮予約も可。くわしくはお問い合わせください。受付場所・問い合わせ先＝教育相談センター(竹の塚2-25-21)

☎3850-8801

施設名	午前		午後		夜間		定員(面積)
	午前9時～午後0時30分	午後1時～5時	午後5時30分～9時30分	午前9時～午後9時30分	午前9時～午後9時30分	午後9時30分～	
研修室1・2	1,700円	2,200円	2,700円	6,000円	51人(69㎡)		
研修室3	4,500円	5,800円	7,000円	15,900円	150人(193㎡)		

※毎月第1日曜日は休館日
※平日は夜間のみ利用可

基幹地域包括支援センターの移転

5月18日からの教育相談センターの移転に伴い、基幹地域包括支援センターは、教育相談センター内に移転します。移転先住所＝梅島3-28-8 問い合わせ先＝基幹地域包括支援センター ☎5681-3373

体育振興課の移転

3月30日に総合スポーツセンターから区役所本庁舎内に移転します。それに伴い、電話番号が変わります。移転先住所＝中央本町1-17-1

☎3月30日からの電話番号

振興係 ☎3880-5826
計画担当 ☎3880-5989
体育担当 ☎3880-5976

— いずれも —

問い合わせ先＝体育振興課振興係

▷3月29日まで ☎3859-3422
▷3月30日以降 ☎3880-5826

おもちゃトレードセンターの開館日の変更



◆おもちゃトレードセンターとは

家庭で使わなくなったり、壊れたりした機械仕掛けのおもちゃをおもちゃトレードセンターに持ち込むと、「あだちエコネットポイントカード」にポイントが加算されます。このポイントで修理されたおもちゃと交換することができます。※ペットボトルでためたポイントでも交換可。ただし、おもちゃでためたポイントと、スーパーの買い物券などの交換は不可。くわしくはお問い合わせください。

◆4月から開館日が変更になります

4月から開館日が毎月第2日曜日になります。※次回の開館日は4月12日(日)、午前10時～午後4時

— いずれも —

所在地＝東伊興1-6-12 申し込み方法＝不要 ※当日直接会場へ 問い合わせ先＝おもちゃトレードセンター(毎月第2日曜日のみ) ☎3857-9125
温暖化対策課事業推進係 ☎3880-5860

「住みよいあだち」を次の世代に残すために

～景観によるまちづくりを進めます～

区では、「住み続けたい・住んでみたい・訪れたい」と思えるまちをめざして、まちづくりを進めています。この一貫として、より良い「景観の形成(景観を守り、はぐくみ、創ること)」を進めるため、4月1日から景観法に基づく「景観行政団体」(用語解説参照)になります。さらに、6月には「足立区景観計画」を策定する予定です。皆さんも、建物を新築や改築する際に、まちの景観を損ねず、より良くしていくためにどのような工夫ができるか考えてみましょう。

◆用語解説◆

景観行政団体…地域性を活かした良好な景観形成を図るにあたって、景観計画の策定など、景観法に定められている制度を活用することができる自治体

申込・問い合わせ先

都市計画課事業推進係(4月1日以降、「景観計画係」に名称変更) 〒120-8510中央本町1-17-1 ☎3880-5738 ☎3880-5605

Eメールアドレス tosi@city.adachi.tokyo.jp
区のホームページアドレス http://www.city.adachi.tokyo.jp/

景観とは?



景観とは、「景色」「風景」「眺め」ととらえられています。まちの景観は、道路や公園などの公共施設だけでなく、皆さんの住宅や生け垣、周りにある建物や広告など、そのまちにあるすべてのものによって創られています。

皆さんが心地よいと共感できる、良い景観を形成するには、そこに住む人々の努力と長い時間が必要となりますが、より良い景観を形成することで、まちに対する愛着や誇りをはぐくみ、地域を活性化し、土地の経済的価値も高めることができます。

景観計画の策定に取り組んでいます



区は、足立区全体の良好な景観の形成を進めるために、総合的かつ基本的な計画となる「足立区景観計画」の策定に取り組んでいます。

この景観計画では、景観形成の目標や方針のほか、景観法に基づく施策として建築行為などの届出制度を定めます。また、景観上重要な公共施設、建造物、樹木などの景観資源や重点的に景観形成を進める地区の指定などを行います。

一定規模以上の建築行為などには届出が必要になります



1つ1つの建物はまち並みへとつながり、まちをつ

くる重要な役割を果たしているため、1つの建物を建てる際にも周りの景観に配慮する必要があります。

そこで、今後景観計画を策定すると共に、一定規模以上の建物(3階建てかつ15戸以上の共同住宅、高さ15m以上または延べ面積1,000㎡以上の建築物など)の新築などに対して、景観法に基づく届出制度を開始します。その届出を受け付ける際には、景観計画に定められている景観形成基準に適合しているかを、区がチェックして、まちの景観を損ねることがないように指導していきます。

景観を形成する上で守っていく基準(景観形成基準)とは?



区は景観行政団体になることで、区独自に景観計画を定めることができるようになります。そのため、特に大規模な建築物や、重点的に景観形成を進めると定められた地区内の建築物については、よりきめ細やかな基準を定められます。一定規模以上の建築物では、次のことなどを定める予定です。

◆色彩

建物の外壁は原色などを避け、落ち着いた色彩を基本としてください。(図1)

色彩については、マンセル表色系(ひとつの色を色相、明度、彩度という3つの尺度により表現する方法)という指標を用いて明確な基準を示し、基本的には定められた基準内の色彩を使用するよう指導します。

◆圧迫感

大規模な建物の場合、色彩やデザインの工夫などに

より圧迫感の軽減を図ってください。

◆設備

設備類が道路などから見える場合は、目立たない工夫をしてください。(図2)

◆緑

生け垣やフェンスの緑化、庭木などで緑をつなげてください。(図3)

ご意見をお寄せください



今後は、足立区景観審議会や足立区都市計画審議会およびパブリックコメントなどにおいて意見を聴き、景観計画を決定していきます。

◆パブリックコメント(意見募集)

「足立区景観計画(案)」の概要は、都市計画課事業推進係、区民事務所、区政相談課相談係、政策課政策担当などで配布します。また、全文については都市計画課および区のホームページでご覧になれます。対象＝区内在住・在勤・在学の方または区内に事業所などを持つ法人・団体 申し込み方法＝住所、氏名または名称(法人・団体は代表者名)、電話番号、意見を明記し、持参または郵送・ファクス・Eメールで提出 ※意見は公表する場合あり(個人情報を除く) 募集期間＝4月10日～5月11日必着

区は、この計画を基本とし、区民の皆さんや事業者の皆さんと一緒に、より良い景観の形成に取り組めます。そして、魅力があり、愛着の持てるまちづくりを進めていきます。

景観形成基準の例

※届出は原則として、一定規模以上の建物が対象ですが、戸建住宅などを建てる際にも景観形成基準に配慮し、良いまち並みとなるよう工夫しましょう。

色彩(図1)

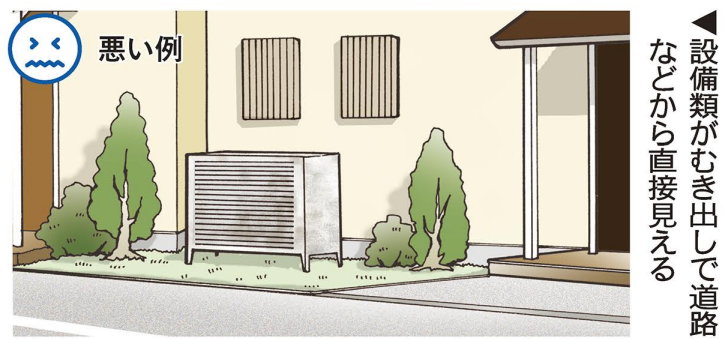


▲色彩の調和がとれていないまち並み

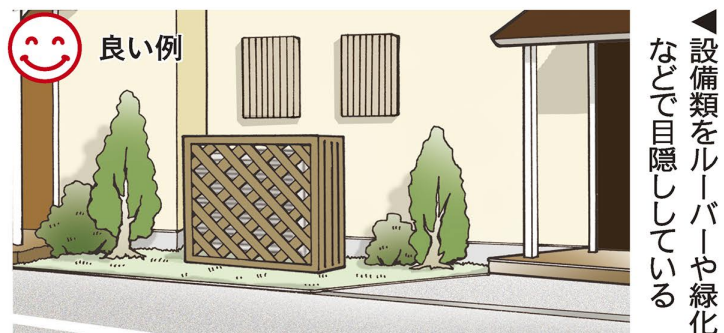


▲落ち着いた色彩を基調としたまち並み

設備(図2)



▲設備類がむき出しで道路などから直接見える



▲設備類をルーバーや緑化などで目隠ししている

緑(図3)



▲緑の連続性が途切れてしまったまち並み



▲緑が連続し、潤いが感じられるまち並み

あだちの景観

区では、次のような特色ある景観を守り、育て、そして新たに良好な景観を創ります。

◆自然の景観

足立区は、四方を河川に囲まれ、街路樹や公園、親水水路などの自然の景観に恵まれています。

緑豊かな公園やきれいな水路が身近にあると、暮らしに潤いが感じられます。



▲皆さんの憩いの場になったり、荒川土手

◆歴史の景観

西新井大師周辺や伊興の寺町、旧日光街道沿いなどに歴史的な景観が残っています。独特の趣のある景観は、区内外の人々に親しまれています。



▲趣と潤いのある伊興寺町のみち並み

◆生活の景観

足立区の大部分の住宅地は、低層を基調としています。

住宅地の家並みでは、色やデザインが落ち着いていて、街路樹や生け垣の緑との調和がとれていると、快適さや安心を感じます。



▲生け垣など緑豊かな家並み

◆にぎわいの景観、都市開発による新しい景観

鉄道駅周辺や幹線道路沿い、商店街では、人々や車の往来による活気あるにぎわいの景観が形成されています。また、大規模な工場跡地の土地利用転換や、新交通の開業などにより変わりつつある地区では、新たな景観が生まれています。

まちに人が集まると、地域が活性化されていきます。



▲公共空間と一体的に整備された新しいまち並みが広がる西新井駅西口地区

【郵送申し込み記入例】

区

切手 〒120-8510

足立区役所
〇〇係

(〇〇は申し込み係名など)

上記マークがある申し込みは、右の例を参照

区のホームページアドレスは
<http://www.city.adachi.tokyo.jp/>

凡例

申込…申し込み方法
期限…申込期限
場・申・問先…場所・申込先・問い合わせ先
HP…ホームページアドレス
Eメール…Eメールアドレス
※費用の記載がないものは無料

催し物

「地球環境フェア」イベント出展者募集

日時 6月20日(土)・21日(日)、午前10時～午後4時 場所 区役所 対象 地球温暖化防止に積極的に取り組んでいる団体および企業 募集出展スペース 1団体につき1区画 3.6m×3.6m ※スペースが狭くなる場合あり。出展内容など、くわしくはお問い合わせください。 期限 4月6日(月) 問先 温暖化対策課事業推進係
☎(38800) 58660

「こども・ゆめ・クラブ」

日時 4月18日(土)、午後6時～7時30分 ※雨天中止 場所 区役所 対象 小・中学生の方 ※保護者同伴 内容 生の方 ※保護者同伴 内容 IIアストロコース「望遠鏡で土星を見よう」 定員 20人 (3月26日から先着順) 申込 電話 申・問先 青少年センター管理調整係
☎(5242) 8162

表1 パソコン資格講座日時等

コース名	開催日・内容	内容	費用
ホームページ制作能力検定試験対策講座(4日制)	4/13(月)～17(金)、午前10時～午後5時 ※水曜日を除く	市販のソフトを使って、見栄えの良いホームページを作成する能力を認定する試験対策 ※ホームページビルダーを使用	30,000円
MCAS (Microsoft Certified Application Specialist) Excel 2007試験対策講座(6日制)	4/13(月)～18(土)、午後6時30分～9時 ※18日は午前10時～午後5時	表の作成、操作、各種関数の使い方、グラフの作成など	20,000円
パソコン整備士3級試験対策講座(10日制)	4/19(日)～21(火)・23(木)・24(金)・26(日)～30(木)、午前10時～午後5時	ハードウェア・周辺機器、OS、ネットワークなどに関する基本的仕組みの理解とトラブル対応法	70,000円
MCAS Word2007試験対策講座(6日制)	4/20(月)～25(土)、午後6時30分～9時 ※25日は午前10時～午後5時	文章作成・修正、書式設定、画像・図画の挿入、文章の整理など	20,000円

パソコン資格講座

日時等 表1 場所 IIIT支援室(あだち産業センター内) 対象 IIIT技能を高めたい方 定員 各15人(3月26日から先着順) 申込 電話 申・問先 IIITセンター(株)IT事業部(区協働事業) 問先 II区・創業支援係(あだち産業センター内)
☎(6802) 7829
☎(3870) 8400

地域で子どもを育てるための井戸端スペース

日時等 4月21日(火)、午後7時～9時:紙芝居作り 4月23日(木)、午後8時～9時:大人が子どもとかわかるときに役立つ情報の交換 4月26日(日)、午後1時～4時30分:子どもの遊び場作り 場所 II区役所(ギヤラクシティ内) 対象 中学生以上の方 ※午後6時以降は、中学生は保護者の送迎が必要 申込 不要 ※当日直接会場へ 問先 青少年センター 青少年事業係
☎(5242) 8169

春のふれあいコンサート

日時 4月12日(日)、午後0時30分開始 ※開場は正午 場所 II西新井文化ホール(ギヤラクシティ内) 内容 II区内で活動している団体の合唱団や区民などで結成された「春

審議会等の公開(4月分)

会議は公開です。傍聴方法など、くわしくはお問い合わせください。

審議会等	日程	時間	場所	問先
建築審査会	14(火)	午後3時30分～5時	区役所	建築防災係 ☎3880-5952

パブリックコメント(4月分)

区民の方から意見を募集します。くわしくはお問い合わせください。

件名	日程	問先
資源の持ち去り対策(4面参照)	3/26～4/24	計画課清掃計画係 ☎3880-5813
足立区景観計画(案)(6・7面参照)	4/10～5/11	都市計画課事業推進係 ☎3880-5738

日時等 4月11日(土)・18日(土)、午前11時～11時30分 内容 II絵本の読み語りやパネルシアター
◆おはなし会
日時等 4月11日(土):折り紙で恐竜を作る 4月18日(土):「こどもの日」用のかぶとやこいのぼりを作る 4月26日(日):地図とコンパス遊び/紙芝居など ※いずれも、午後2時～4時。入退場自由
— いずれも —
対象 II中学生以下の方 ※小学3年生以下は保護者同伴 申込 不要 ※当日直接会場へ 場・問先 青少年センター管理調整係
☎(5242) 8162

表2 足立区音楽祭費用一覧

区分	費用
足立区音楽連盟加盟(団体)	3,000円(団員30人未満) 4,000円(団員30人以上)
足立区音楽連盟加盟(個人)	3,000円
足立区音楽連盟未加入(団体・個人)	8,000円

「足立区音楽祭」出演 団体・個人参加募集
日程 10月4日(日)(予定) 対象 II団体または個人 内容 IIオーケストラ・合唱・声楽・吹奏楽・器楽演奏・大正琴など ※ジャンルは不問。演奏時間など、くわしくは出演団体などで構成される実行委員会にて検討 費用 表2 申込 II説明会へ参加(説明会は4月25日(土)、午後7時から梅田地域学習センターで開催。申し込みは不要。当日直接会場へ) 問先 II文化支援係
☎(3880) 59986

表3 各施設利用案内

利用できる施設	利用できる方	6月の利用できない日	受付時間
鹿沼野外レクリエーションセンター ☎0289-64-8085 (予約専用)	区内在住・在勤の方とその同伴者	宿泊棟…5、6、9、10、23、24 バンガロー・常設テント・幕営地…9、10、23、24	午前9時～午後5時 ※土・日曜日、祝日および休館日を除く
日光林間学園 ☎0288-53-3681 (予約専用)		1～12、14～19、21～26、28～30	午前9時～午後5時 ※土・日曜日、祝日を除く
鋸南自然の家 ☎0470-55-4770 (予約専用)		1～5、7～12、14～19、21～26、28～30	

※日光林間学園、鹿沼野外レクリエーションセンターの利用できる日も学校などが利用するため、空室が少ない場合や体育館の使用ができない場合あり

提携旅館	優待を受けられる方	予約受付開始日
ゆがわら 水の香里 ☎0120-543-405 受付時間=午前9時～午後8時 http://www.mizunokaori.com/	区内在住・在勤・在学の方	利用希望日の6カ月前の同日から電話受け付け ※65歳以上の方または身体障がい者は割引あり ※大人1人7,200円(1泊2食付き)
四季倶楽部 ベルフォーレ那須 ☎5695-2500 (予約センター) 受付時間=午前9時～午後5時 http://www.shikiresorts.com/p		▷在住…利用希望月の2カ月前の1日から ▷在勤・在学…利用希望日の2カ月前の同日から ※大人1人5,250円(1泊朝食付き)などのプランあり ※布団の上げ下ろしはセルフサービス

※予約の際、区内在住・在勤・在学を連絡。フロントで住所、勤務(通学)先のわかる物の提示が必要 ※施設・料金については、各提携旅館の予約番号に問い合わせるか、区民事務所・公社窓口で配布しているチラシまたは区のホームページを参照

宿泊施設インフォメーション

◆利用案内
申込等 II「わたしの便利帳」15ページを参照 休館日等 II 表3
◆宿泊に関する問い合わせは、各施設予約電話へ(表3)
◆ゆがわら水の香里1周年特別謝恩
対象 II 4月1日～30日にゆがわら水の香里に宿泊する方 内容 II 通常の利用金額に500円追加で、夕食に「伊勢海老の鬼がら焼き(半身)」を用意
◆ベルフォーレ那須優待プラン
申込 II 電話予約の際に連絡
◆ベルフォーレ那須優待プラン
期間 II 6月1日～30日 ※土曜日を除く 優待内容 II 千50円引き(添い寝の子どもを除く) 申込 II 電話予約の際に「優待プランでの宿泊希望」を連絡 ※申し出がない場合は通常価格
— いずれも —
くわしくは各施設予約番号へお問い合わせください。

広告

ペット送迎車

(行先例) 動物病院・トリミング・ペットホテル・ペットカフェ・空港・その他、営業時間PM4時～PM8時乗車料金4Kmまで¥1260円1Km増す毎に¥210円加算されます。待機時間30分まで無料、30分以降は15分毎に¥315円加算されます。電話番号 3856-0666 小林運送



見どころ

「散歩へ行こう」

段々と気候も暖かくなり、外出するにも気持ちの良い時期になりました。歩いて楽しい水辺の散歩道を紹介しま

葛西用水親水水路・八か村 落し親水緑道の場所



桜の開花時期には、見事な桜並木を見ることができま

す(葛西用水親水水路)



緑に囲まれたせせらぎに癒され

ます(八か村落し親水緑道)

ギャラクシィティサポーター企画委員募集

日時 4月26日(日)、午前10時
正午 ※9月まで毎月第4
日曜日に企画委員会を開催。
途中からの参加も可 場所
こども科学館(ギャラクシィ
ティ内) 対象 子どもの活動
を応援したい高校生以上の方
内容 今後のギャラクシィ
ティの新たな展開についての意見
交換 ※見学可 申込 電
話・ファクス・Eメールで氏
名、電話番号、Eメールアドレス
レス、「サポーター希望」を
連絡 申・問先 青少年セン
ター 青少年教育担当
☎(5242) 8163
FAX(5242) 8165
✉seishounen@city.adachi.
tokyo.jp

4月のプラネタリウム

星空のCDコンサート

日時等 4日...CHAGE
and ASKA 11日...倅田
来未 18日...すぎもとまよ
と 25日...ABBA ※い
ずれも土曜日、午後6時開演
内容 プラネタリウムの星空
の下でCDによる音楽鑑賞
申込 当日午前9時から発売
のチケットを購入 ※中学生
以下は保護者同伴 費用 200
円(小・中学生は100円) ※
未就学児の座席使用はチケッ
トが必要。11日、18日は区民
無料

プラネタリウムクラブ

日時 12日(日)、午前10時~10
時25分 ※受付開始は午前9
時30分 内容 プラネタリウ
ムで国際宇宙ステーションの

大人のための講習会

「地図の達人になろう」

日時 4月23日(日)、午後7時
~8時 場所 こども科学館
(ギャラクシィティ内) 対象
中学生以上の方 ※中学生
は保護者の送迎が必要 内容
登山用コンパスを使った
ゲームで、地図の使い方を知
る 講師 中島毅氏(あちこ
ち会会員) 申込 不要 ※
当日直接会場へ 問先 青少
年センター 青少年事業係
☎(5242) 8169

ワーク・ライフ・ balan ス講演会と企業認定式

日時 4月14日(火)、午後5時
30分~7時30分 場所 区役
所庁舎ホール 対象 区内在
住・在勤・在学の方 内容
ワーク・ライフ・balan 企
業認定式/基調講演「企業経
営とワーク・ライフ・balan
ス」(林文子氏へ東京日産自
動車販売(株)代表取締役社
長) / ワーク・ライフ・balan
ス取り組み企業事例報告
(大神田佐敏氏へ(株)オーケイ
エス代表取締役社長)・保田
昌徳氏へ(株)マイクローレバ
ーター代表取締役) 定員
400人(先着順) 申込 不要
※当日直接会場へ 問先 男
女参画プラザ
☎(3880) 5222

上記マークがある申し込みは、8面右上の記入例参照

事例2へBさんの場合

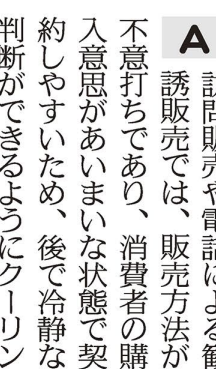
カタログを見て気に入った
洋服を購入したが商品が届い
たら、風合いが思っていたの
と違っていた。カタログを確
認したところ、「購入後の返
品不可」と書いてあった。

Q 訪問販売や電話による勧
誘販売では、販売方法が
不意打ちであり、消費者の購
入意思があまりない状態での契
約しやすいため、後で冷静な
判断ができるようにクーリン
グ・オフ制度が定められてい
ます。

A しかし、通信販売では、消
費者が広告を見て検討し、自
主的に購入します。よって、
消費者からの一方的な契約解
除であるクーリング・オフ制
度は適用されません。

Q 返品できる場合は、どん
な時?

A 通信販売の広告に「〇日
間は返品可能」といった
表示がある場合は返品できま
す。これは販売業者が自主的
に設定した返品特約であり、
特に法律で返品できるとの規
定があるわけではありません。



事例1へAさんの場合

テレビショッピングで、手
軽にダイエットできると宣伝
していた健康器具を購入し
た。その後よく考えたら、あ
まり使うこともないので、
クーリング・オフしようとし
たが断られた。

Q なぜ通信販売ではクーリ
ング・オフができない
の?

A 訪問販売や電話による勧
誘販売では、販売方法が
不意打ちであり、消費者の購
入意思があまりない状態での契
約しやすいため、後で冷静な
判断ができるようにクーリン
グ・オフ制度が定められてい
ます。

Q 訪問販売や電話による勧
誘販売では、販売方法が
不意打ちであり、消費者の購
入意思があまりない状態での契
約しやすいため、後で冷静な
判断ができるようにクーリン
グ・オフ制度が定められてい
ます。

A 訪問販売や電話による勧
誘販売では、販売方法が
不意打ちであり、消費者の購
入意思があまりない状態での契
約しやすいため、後で冷静な
判断ができるようにクーリン
グ・オフ制度が定められてい
ます。

用語解説

クーリング・オフ: 一定の
期間(熟慮期間)内であれ
ば、消費者が業者との間で
締結した契約を一方的に解
除できる制度

アドバイス

通信販売では、広告だけが
商品を購入する判断の材料
になります。必ず広告やカ
タログに書かれている取引
条件をよく読みましょう。

料金を振り込んだのに届か
ない、荷物の中身が別の物
になっているなどの詐欺事
件も発生しています。でき
るだけ代金の後払いできる
物を選びましょう。

「返品不可」と表示されて
いても、不良品や虚偽広告
などの場合、また、明らか
に広告と違う商品だった場
合などは、返品できること
もあります。販売業者に確
認しましょう。

返品に関する事項が広告に
まったく表示されていない
場合には、返品が可能な場
合がありますので、消費者
センターにご相談くださ
い。

問先 消費者センター

☎(3880) 5385
消費生活相談専用電話
☎(3880) 5380

ただし、通信販売の広告
には、特定商取引に関する法
律(特定商取引法)によって、
消費者が購入を検討する際
に必要とする販売条件など、一
定の事項を表示しなければな
らないことになっています。

防でう! 子どもの交通事故



幼児向け交通安全教室の歩行訓練の様子

4月6日~15日は春の足立区交通安全運動です

20年中の区内の交通事故発生件数は、2,893件でした。前年と比べて345件減少していますが、依然として多く発生しています。春の足立区交通安全運動は、「子どもと高齢者の交通事故防止」を基本として取り組みます。

新入園・新入学を控え、通園・通学に慣れていない子どもが一人で歩く機会も増えます。この機会に、交通ルール・マナーに対する意識を高め、交通事故を防ぎましょう。

問い合わせ先=交通安全係
☎3880-5912

子どもの交通事故の特徴

子どもは、近くに横断歩道がない狭い道路を横断中に事故に遭いやすいという統計があります。信号がない道路では、的確な判断ができず、左右から走ってくる車に衝突されてしまう場合が少なくありません。

また、子どもは、ひとつのことに注意が向くと、周りのものが目に入らなくなる傾向があり、飛び出しを原因とする事故が多いのも特徴です。道路や車のそばで遊ぶ行為が危険と理解できず、事故に遭ってしまう場合もあります(図1・2)。

多く発生しているという統計もあります。子どもと一緒に自宅周辺を歩き、どんなところが危ないか、どうして危ないか、どういう点に注意したらよいかなど、子どもの理解力に合わせて、具体的な言葉や場所で繰り返し教えることが大切です。また、同時に基本的な「止まる」「待つ」「見る」の習慣を身に付けさせることも大切です。

まずは大人が交通ルール・マナーを守る

子どもの交通事故を防ぐためには、まず大人が交通ルール・マナーを守る姿勢を見せましょう。自転車で人通りの多い道路を勢いよく走ったり、歩道を横に広がって歩いたりするのをやめ、他人を思いやる気持ちを子どもに示すことが大切です。

春の足立区交通安全運動の重点と行事(表1)

- ▷すべての座席のシートベルトとチャイルドシートの正しい着用の徹底
- ▷自転車の安全利用の推進
- ▷飲酒運転の根絶
- ▷二輪車の交通事故防止

表1 区の「春の交通安全運動」行事

日時	場所	内容
4/6~15	区役所1階	交通事故防止などの啓発パネルなどの展示
4/8(水) 午後2時開始	区民ロビー	反射材の配布や効果体験

※6日は午後1時開始

意外と多い自宅付近での事故

子どもの事故は、自宅から500m以内で

図1 飛び出しが原因の事故事例

下校途中の小学2年生の男の子が、道路の反対側にある祖父の家に行くことを突然思いつき、友だちの制止も聞かず、駆け足で道路に飛び出し、右側から走行してきた乗用車と衝突

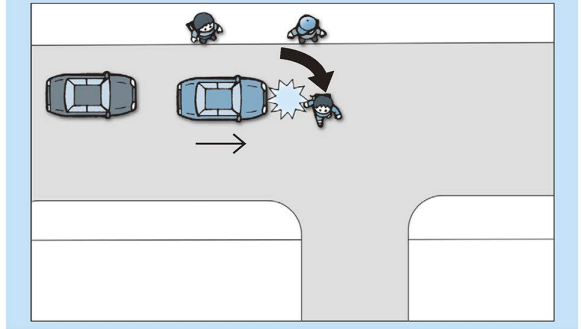
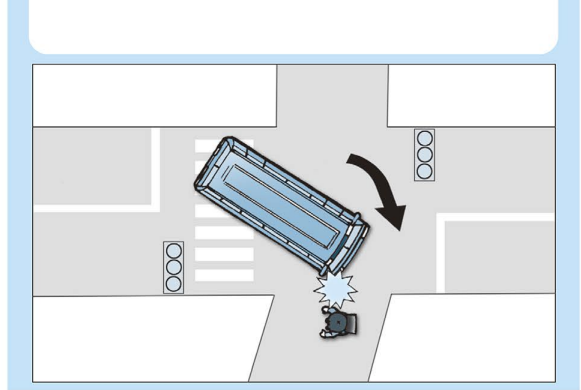


図2 路上での事故事例

小学1年生の男の子が、道路にしゃがんで遊んでいたところ、交差点を右折してきたバスと衝突



反射材7点セットをプレゼント

抽選で10人に、夜間の交通事故防止に役立つ反射材グッズをプレゼントします。※当選者の発表は、発送をもって代えさせていただきます。申込=ハガキ・ファクス・Eメールで住所、氏名、電話番号、広報紙に対する感想、「反射材希望」を連絡 期限=4月10日(金)必着 申込・問い合わせ先=広報係 ☎120-8510 中央本町1-17-1 ☎3880-5815 ☎3880-5610



▲反射リストバンドやリングホルダーなどの7点セット

☎kouhou@city.adachi.tokyo.jp

掲示板

◆弁護士による無料法律相談
日時=4月4日(土)、午後1時~4時 場所=北千住法律相談センター(千住3-98千住ミルディスII番館6階)内

竹ノ塚駅付近では、鉄道の立体化と周辺のまちづくりが大きな課題となっています。まず、竹ノ塚駅のすぐ近くにある2カ所の踏切では、通勤・通学のピーク時において1時間に約2分しか遮断機が開かず、人や自転車、車の往来に支障をきたしています。そこで区では、根本的な問題解決のために鉄道立体化の検討を続けていました。

その状況の中で、17年3月の踏切事故を契機に、国の鉄道立体化採択基準が緩和され、竹ノ塚駅付近も鉄道立体化の対象となりました。現在、国と具体化に向けて協議を行いながら、22年度に都市計画の決定、23年度の事業着手をめざしています。

一方、周辺のまちづくりでは、竹ノ塚駅の東側は、昭和42年に完了した土地区画整理事業により、道路などが整備されました。その後、駅利用者が急激に増加したため、バスやタクシーの乗り場が不足

竹ノ塚駅付近鉄道立体化と周辺地区まちづくり

竹ノ塚駅付近では、鉄道の立体化と周辺のまちづくりが大きな課題となっています。まず、竹ノ塚駅のすぐ近くにある2カ所の踏切では、通勤・通学のピーク時において1時間に約2分しか遮断機が開かず、人や自転車、車の往来に支障をきたしています。そこで区では、根本的な問題解決のために鉄道立体化の検討を続けていました。

その状況の中で、17年3月の踏切事故を契機に、国の鉄道立体化採択基準が緩和され、竹ノ塚駅付近も鉄道立体化の対象となりました。現在、国と具体化に向けて協議を行いながら、22年度に都市計画の決定、23年度の事業着手をめざしています。

容||相続・離婚・交通事故・損害賠償・借金・借地などの無料法律相談 申込=電話 ※予約受け付けは、3月25日~4月3日、午前10時~午後4時(土・日曜日を除く) 申・問先=東京弁護士会(北千住パブリック法律事務所) ☎(5284)2101

◆◆◆ まちづくりの様子を紹介してきた「あだちのまちづくり」は、今回で最終回です。区は今後も、区民の方々と事業者などと協働し、個性と魅力のあるまちづくりを進めていきます。 問い合わせ先 || 都市計画課管理係 ☎(3880)5932

するなど、駅前広場の機能が十分ではありません。また駅の西側は、店舗と住宅が密集し、道路が狭く、防災の面でも整備が不十分です。

区は、まちの課題解決に向け、18年の秋から地元の町会、自治会、商店街などの代表の方々と「竹ノ塚駅周辺まちづくり連絡会」を設立させ、まちづくりの勉強を重ねてきました。住民アンケートやまちづくり連絡会からの意見に基づき、「にぎわい」「安全・安心」「みどり」をキーワードとした「竹ノ塚まちづくり構想」を昨年12月にまとめました。今後、その構想を具体化していくために、建物を建て替える際のルールや駅前広場の再整備などを更にまとめ、地域の皆さんに提案し、区北部の拠点としてふさわしいまちづくりを進めていきます。



▲桜のトンネルを作っていたかつての「江北の五色桜」

明治から昭和初期にかけて、江北一帯の荒川堤に「江北の五色桜」と呼ばれる全国的に有名な桜の観光名所があったことを皆さんはご存じですか。工場の煙害や荒川の河川改修などの影響で衰退してしまっ「江北の五色桜」を復活させようと、活動をしている浅香孝子さんに話を聞きました。

◆「江北の五色桜」を知れば知るほど情熱がわきます

「美しい江北の五色桜は自分たちの財産だ」と両親から聞いて育った浅香さん。白や黄色、淡紅色や濃紅色などの桜に彩られ、まるで五色の霞がたなびく様な美しい光景だったと聞き、実際に自分の目でも見てみたいと、活動の拠点となる「江北村の歴史を伝える会(以下、会)」を18年に結成しました。まずは「江北の五色桜」の知名度を上げようと、「江北の五色桜」ガ

輝けあだち人



江北村の歴史を伝える会会長
浅香孝子さん

「地域の誇り 江北の五色桜を復活させたい」

問い合わせ先=広報係 ☎3880-5815



▲昨年発行した「江北の五色桜」ガイドブック

「江北の五色桜」の中には、花自体に芳香のある品種である「江北匂」という地元の名前の付いた桜があります。この桜はすでに絶滅したと思われるかもしれませんが、「江北の五色桜」のガイドブック作成中に、都立小金井公園で見つかりました。現在、その接木に成功し、浅香さんが大切に育てていますが、この「江北匂」を皆さんに見てもらいたい」といふ想いから、今月その1本を都市農業公園に贈る予定

イドブック」の作成に取り組みました。会では、出版するまでに全国数10カ所以上の場所に足を運び、「江北の五色桜」にまつわる資料や写真の収集を行ったそうです。浅香さん自身、この活動の中で多くの人に出会い、当時、江北の地域の方々も「江北の五色桜」に愛着を持ち、この桜を守ってほしいとしたり、この桜を改めて知り、ますます興味を持ったといっています。

◆地元発祥の桜を残していきたい

「江北の五色桜」の中には、花自体に芳香のある品種である「江北匂」という地元の名前の付いた桜があります。この桜はすでに絶滅したと思われるかもしれませんが、「江北の五色桜」のガイドブック作成中に、都立小金井公園で見つかりました。現在、その接木に成功し、浅香さんが大切に育てていますが、この「江北匂」を皆さんに見てもらいたい」といふ想いから、今月その1本を都市農業公園に贈る予定

です。また、公園内に設置予定の資料展示室にも、「江北の五色桜」の良さを知ってもらうと、写真などの展示物を提供し、「江北の五色桜」の普及に努めていくといっています。



▲五色桜を次世代にも残していきたいと様々な所で講演しています

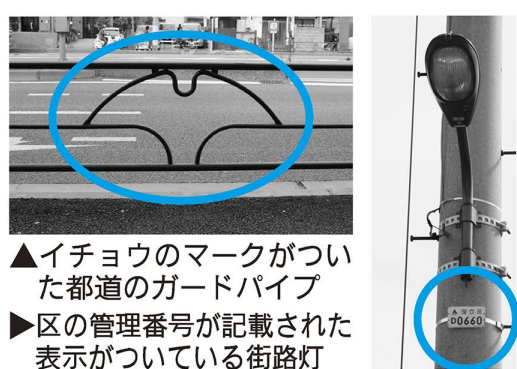
区では、会の皆さんを始め、区民の皆さんと協働して、かつての美しい「江北の五色桜」の復活のために、桜の植樹などを行っていきま

ものごと身近に! 区政Q&A

「道路で困ったことはありませんか」

毎日使っている道路で、気になることや困ったことはありませんか。道路には、区道や都道など道路ごとに管理者がいます。私道の場合には、その道路の所有者が管理者です。区では、定期的に区道の点検・調査をしています。何か困ったことがある場合はご連絡ください。今回は、道路に関するよくある質問にお答えします。

- Q 道路が陥没、ガードレール・カーブミラーが破損しているのは危ない。**
A 事故の原因になりますので、まずはご連絡ください。現地を確認した上で、損傷に応じて補修を行います。街路樹が伸びて、信号が見えにくい。
A 信号やカーブミラー、交通標識が街路樹などで隠れると、事故につながりやすくなるので、危険です。見えにくい場合は、街路樹のせん定をします。ご連絡ください。
- Q 街路灯の明かりが消えかけています。**
A 街路灯の明かりが消える原因は、見通しが悪くなり交通事故の原因となります。また、防犯上でもとても危険です。まずはご連絡ください。連絡をするにも、道路をだれが管理しているか分



▲イチョウのマークがついた都道のガードパイプ ▲区の管理番号が記載された表示がついている街路灯

この下は広告スペースです。内容については各広告主にお問い合わせください。広告掲載のお問い合わせは、広報課へ ☎3880-5815

「メタボ」は改善できます。40~74歳の方は、毎年「特定健診」を受けましょう!

★平成20年度の足立区国保特定健診では、対象者のうち40%の方が受診されました。

★足立区を「健康で豊かな地域」とするためにも、平成21年度も必ず特定健診を受けましょう。

メタボ先生
各種「がん検診」も受けましょう!

社団法人 足立区医師会
〒121-0011 足立区中央本町 3-4-4
TEL: 03-3840-2111 (9:00~17:00)

全講座《完全通学制》資格取得から就業までサポート。充実した講師陣!

- 『第12回介護支援専門員ケアマネージャー』受験対策講座
・4月開講申込み受付中・火曜コース(4/7~)、日曜コース(4/5~)
- 『第22回介護福祉士』受験対策講座
・6月開講申込み受付中・水曜コース(6/10~)、土曜コース(6/13~)
- 介護職員基礎研修 (埼玉県知事認定専修学校第1441号H20.11.6)
・Aコース/52,000円(1級修了者・実務経験1年以上)
4/5~5/17 60時間(実技・スクーリング30時間、自宅学習30時間)
・Bコース/132,000円(2級修了者・実務経験1年以上)
4/5~7/12 150時間(実技・スクーリング80時間、自宅学習70時間)
- ホームヘルパー2級講座(短期・平常毎月開講)
(受講料80,000円、税込・テキスト代込・実習費込)
(埼玉県知事認定専修学校第1645-1号H20.12.10)・2号H20.12.10)・3号H20.12.10)
①短期(週5回)コース 4/13~5/27 ②平常(火曜)コース 4/21~8/18
③平常(日曜)コース 4/12~8/23
- ホームヘルパー1級講座(隔月開講)
(受講料168,000円、税込・テキスト代込・実習費込)
(埼玉県知事認定専修学校第1657号H20.12.11)①平常(土曜)コース 4/18~10/10
※無料体験ヘルパー講座説明会(毎週日曜日)PM1~3時開催。
※学校(授業)見学は随時開催しています。

資料請求・お問合せは、下記お電話・FAXにて。
(有)シャパソメディカル 詳細は学院事務局へお電話ください。
コスモス福祉教育学院・越谷校
〒343-0813 越谷市越ヶ谷1-1-12 エガワプラザ3F
ホームページは(コスモス福祉教育学院)で検索
フリーダイヤル**0120-77-2047** FAX**048-965-2714**

ソーラーとガス給湯器が合体
太陽熱利用給湯システム HSG-200

追いだし 24号給湯 自動お湯はり

太陽熱とガスの力で「省エネ」「快適」を実現
平成20年度(第19回)省エネ大賞
「省エネルギーセンター会長賞」受賞!
(主催:経済産業省)

「補助金制度」のある今が設置のチャンスです。目的にあわせて多様なタイプをご用意しています。

- 弊社は太陽熱温水器製造のトップメーカーです。
- 現場確認後、優良特約店経由でお見積書を出致します。
- 認定工事店による安心施工になります

ソーラーシステム・太陽熱温水器についてのお問い合わせは...
株式会社 長府製作所 東京支店
〒160-0022 東京都新宿区新宿5-14-6
TEL:03-5369-3511 E-mail:info.hsg@chofu.co.jp

北部

▶花畑公園(花畑4-40-1)
 竹ノ塚駅東口から東武バス「花畑団地(保木間仲通り経由)」行き「団地入口」下車、徒歩3分など



▼糯田公園(保木間1-17-8)
 竹ノ塚駅東口から都営バス「北千住駅」行き「保木間一丁目」下車、徒歩2分など



▶平野さくら公園(平野2-2-25)
 竹ノ塚駅東口から都営バス「北千住駅」行き「島根町」下車、徒歩3分など



▲竹北公園(竹の塚7-20-20)
 竹ノ塚駅東口から東武バス「花畑団地(林松寺経由)」行き「竹の塚七丁目」下車、徒歩5分など

南部

▶梅島西公園(梅島3-17-10)
 梅島駅から徒歩5分



▲大川町土手下通公園(千住大川町44-20)
 北千住駅西口から都バス「王子駅前」行き「千住桜木」下車、徒歩2分など

▶千住旭公園(千住旭町30-1)
 北千住駅東口から徒歩5分



▲五反野コミュニティ公園(西綾瀬2-1-18)
 五反野駅から徒歩8分

桜 前線進行中♪

身近な公園でも見られます

今年も桜の季節を迎えました。あだち広報3月10日号では、花めぐりバスの巡回ルートに合わせて、区内の東部と西部で、桜が見られる公園を紹介しました。今号では、区内の北部と南部にスポットを当てて、桜が見られる身近な公園を紹介いたします。※写真はイメージ。天候などにより、開花が遅れる場合があります。主な公園のみ、区のホームページで開花状況を公開

問い合わせ先▽公園一般：公園課 公園管理係
 ☎(3880)5918
 △この記事：広報課 広報係
 ☎(3880)5815
 区のホームページアドレス
<http://www.city.adachi.tokyo.jp/>

桜情報

◆あだちさくらまっぷ
 区内18カ所の桜の名所を紹介しています。区民事務所などで無料配布しています。

◆夜桜シャトルバスの運行時間の拡大
 あだち広報3月10日号でお知らせした、舎人公園と都市農業公園間を走る「夜桜シャトルバス」の運行時間を拡大します。日時＝3月28日(土)、午後6時～8時20分 ※29日は変更なし(午後5時～7時)

— いずれも —
 問い合わせ先＝観光交流協会(観光交流課内) ☎3880-5853

◆動画で確認！桜スポット
 区内の桜スポットを動画サイト「動画deあだち(<http://adachi.channel.yahoo.co.jp/>)」で紹介しています。問い合わせ先＝広報係 ☎3880-5815

この下は広告スペースです。内容については各広告主にお問い合わせください。広告掲載のお問い合わせは、広報課へ ☎3880-5815

テレビ・インターネット・IP電話のトータルサービス 新生活はケーブルテレビではじめよう！ ケーブルテレビ足立

春のわくわくキャンペーン

期間中のご加入で、特典盛りだくさん！ 3月14日～4月28日まで

月額利用料	テレビ	地上デジタルアンテナ対策 +	57ch 4,400円 or 70ch 4,900円
	インターネット		3Mbps 3,465円 or 16Mbps 4,704円 or 30Mbps 5,754円
	IP電話	基本料 600円 +	提携先通話料 0円

テレビとインターネット両方にご加入いただくと、月々最大1,154円割引になるセット割引制度がございます。

特典1

加入金0円・登録料0円！
さらに工事費大幅割引

アパート、マンションなど
ケーブルテレビ対応済み住宅の方

0円

一戸建て住宅の方

1台のみ
(露出配線工事)

9,450円

家全体地デジ対策
(ホーム共設工事)

29,925円

特典2

新規ご加入の方に
キャッシュバック

商品券

5,000円

特典3

加入者からの紹介やお二人同時にご加入の場合
紹介プレゼント増額

通常3,000円のところ

お二人ともに
商品券

5,000円

特典4

賞品はご加入いただく日にちやコースによって異なります。

素敵なオリジナル
グッズプレゼント

特典5

[フジテレビONE-TWO-NEXT] [衛星劇場] [スターチャンネル]
人気オプションチャンネル祭り！

1か月分の料金で最大3か月観放題！(受付:4/1～4/28)

ケーブルテレビ足立カスタマーセンター ●定休日:木曜日・祝日 ●受付時間:9:00～18:00

0120-300-219
<http://www.adachi.ne.jp>

特典1～5は、該当する場合全て適用いただけます。ただし本キャンペーン以外の特典との併用はできません。特典の適用は、期間中に契約が成立し5月末までに工事を完了した方で、ケーブルテレビ足立のサービスへ最低7ヶ月以上ご契約いただけることが条件です。