



2009年  
(平成21年)  
4/25  
第1561号

毎月10日・25日発行（1月は1日・25日）  
あだち広報は全戸配布です。配布もれは、10日号…(株)足立区シルバー人材センター（☎3855-3322）、25日号…(株)フットワークス（☎5389-0787）へ

# あだち広報

●発行/足立区 ●編集/広報課  
〒120-8510 足立区中央本町1-17-1  
代表番号 ☎3880-5111  
区長へのファクス ☎3880-5678  
区長へのメール  
voice@city.adachi.tokyo.jp  
足立区ホームページアドレス  
http://www.city.adachi.tokyo.jp/  
足立区ホームページ携帯向け  
サイトへの二次元コードです



区のイベント、手続き等の案内は、お問い合わせコールあだちへ(毎日・午前8時～午後7時) ☎3880-0039 ☎3880-0041

今号の 主な内容	2 5 面	東京都認証保育所などの利用者に保育料の一部を助成…2面/アスベスト対策費の助成…4面/世論調査結果の公表…5面	6 7 面	高齢者の元気生活、はじめの 一歩～介護予防事業を上手 に利用しましょう～	8 5 11 面	公園でボランティア～パークエンジェル育成講座…9面/輝けあだち人(高尾都茂子さん)、区政Q&A(定額給付金)…11面	12 面	あなたの寄附があだちを育てる あだち虹色寄附制度
-------------	-------------	---	-------------	--	-------------------	--	---------	-----------------------------

## わくわく ドキドキ 児童館へ出掛けよう

▲親子で楽しめる行事がいっぱい

▲遊びに来れば、みんな仲良し♪

▲「料理教室」。みんなでカレーライス作りに挑戦

▲「一輪車遊び」もできる児童館もあるよ

▲乳幼児向けの「ミニ運動会」。体を動かしながら、親子で楽しく遊ぼう

▲クラブ活動がある児童館。「手芸クラブ」で楽しくシュシュ作り

親子でも子ども同士でも自由に遊べる児童館。ここでは、様々な行事に参加して、新しいことを発見したり、様々な世代の方とコミュニケーションの輪を広げたりすることができます。さあ、子どもが主人公の楽しい空間へ遊びに出掛けましょう。

### 子育て中の方も参加できます

0歳から就学前までの子どもとその保護者を対象にした「子育てひろば」を行っています。ここでは、親子で遊んだり、子育て情報を交換したり、子育てしている方の気分転換の場になっています。また、「親子ふれあい講座」や、子育てアドバイザーによる子育て相談なども行っています。



▶ボランティアで行事の手伝いをしている月岡晴代さん(湘江住区センター)

#### 児童館は楽しいことがいっぱい

児童館の活動を通して、子どもたちは、生活の知恵を学んだり、経験を積んだり、生き生きと過ごしています。地域の中で安心して遊べる場所なので、皆さんもぜひお子さんと遊びに来てくださいね。

### インフォメーション

開館時間 ▶ 4月～9月…午前10時～午後6時  
▶ 10月～3月…午前10時～午後5時

対象 乳幼児（保護者同伴）から18歳までの子どもと、子どもにかかわる大人

休館日 日曜日、祝日、年末年始、館内整理日（月1回）※一部の児童館は、月曜日も休館

児童館の一覧など、くわしくは区のホームページをご覧になるか、お問い合わせください。お問い合わせは、住区推進課指導相談係へ ☎3880-5868 区のホームページアドレス  
<http://www.city.adachi.tokyo.jp/>

### 葺立ち

今年、足立区役所に入区した137人の職員に次のように話しました◆1つ目はアンテナを高く、広く張って欲しいこと。今までは「へえ、そうなの」で済ませていたテレビや新聞のニュースも、職員となるとそうはいきません。国や都の動きが直接自分たちの仕事に影響してくるからです。当事者としての意識を持って、周りの動きに振り回されるのではなく、こちらから先手を打っていくくらいの意気込みで臨んでもらいたい。情報源はマスコミばかりではありません。豊富な人的ネットワークは仕事を進める上で大きな財産。まず第一歩として、同期生のつながりを大切に◆2つ目は、役所の色に染まらないで欲しいということ。仕事に慣れ、公務員としての自覚を持つことは大切ですが、わたしたちは常に区民の方を向いて仕事をしていることを忘れてはなりません。同じ感覚で喜んだり悲しんだり、疑問に思えたりする気持ちが必要。役所の論理ではなく、常識的な社会人としての判断を常に忘れないことが、組織の危機管理の面からも、非常に重要であることは私自身もこの2年間痛感してきました◆新人たちは今、それぞれ現場で頑張っています。区民の皆様の暖かいご指導をよろしく願っています。

足立区長 近藤やよい

東京都24時間医療機関案内「ひまわり」 ☎5272-0303

※医療機関・診療時間などの情報をいつでもお知らせしています。

HP <http://www.himawari.metro.tokyo.jp/>  
携帯 <http://www.himawari.metro.tokyo.jp/kt/>



### 5月の献血

受け付け時に、運転免許証や保険証など、本人確認ができるものを提示してください。

日程	場所	時間
5(祝)	東京武道館 (綾瀬3-20-1)	午前10時~午後4時
19(火)	足立自動車検査登録事務所 (南花畑5-12-1)	午前10時~11時30分 午後0時45分~4時
20(水)	足立郵便局 (千住曙町42-4)	午前10時~11時45分 午後1時~4時
問先=都・赤十字血液センター 区・衛生管理係		☎5534-7550 ☎3880-5891

### 5月の休日接骨院当番所

骨折や脱ぎゅう、ねんざ・打撲などの応急施術を当番制で行っています。《健康推進課》

日程	施術所名	所在地・電話番号
3(祝)	東綾瀬接骨院	東綾瀬1-29-14 ☎3605-9796
	陣内接骨院	西保木間2-19-13 ☎3860-9400
4(祝)	神明名倉堂接骨院	神明2-10-14 ☎5697-6990
	くまひげ接骨院	六月2-35-10 ☎3860-6376
5(祝)	足立名倉堂接骨院	大谷田3-12-28 ☎3606-0880
	まきの接骨院	梅島1-8-4-101 ☎3852-4900
6(休)	親愛接骨院	保塚町12-21 ☎3850-3006
	曾我接骨院	竹の塚2-10-7 ☎3883-3285
10(日)	よしみつ接骨院	千住旭町19-7シティハイムス スキ1F ☎3881-6855
	木村接骨院	本木北町3-7 ☎3854-1084
17(日)	和田接骨院	日之出町12-3 ☎3879-3206
24(日)	栗原名倉磯田接骨院	栗原1-20-8新井ビル1F ☎5242-2153
	高砂名倉堂接骨院	足立4-24-2 ☎6808-1705
31(日)	柿沼接骨院	島根3-22-21 ☎3884-4333
	野村接骨院	南花畑3-33-24 ☎3884-2461
	伊藤接骨院	六月2-30-17 ☎3883-8837

※いずれも時間は、午前9時~午後5時

### 子育て・教育

#### 東京都認証保育所などの利用者に保育料の一部を助成

対象は次のすべてに当てはまる方：区内在住/就労などの理由により、東京都認証保育所や足立区認定保育室などに子どもを1カ月単位で預けている/子ども一人当たり月額3万5千円以上の保育料を負担している 助成金額は▽0歳：1万7千円▽1歳：1万5千円▽2歳：1万3千円▽3歳以上：1万円 ※

#### 22年度新入学の学校選択制度の日程

日程等表1 対象は22年度に区立小・中学校へ入学する方 ※ほかの区市町村からの転入または区内転居で学校を

#### 5月の土曜予防接種外来

日時 5月16日(土)、午後3時~5時 ※受け付けは午後4時30分まで 対象はBCG、ポリオを除く各予防接種の法定年齢内の子どもの ※麻しんについてはMRワクチンでの接種となる場合あり。当日、予防接種相談も受け付け 申込は母子健康手帳、予防接種予診票、体温計を持参の上、

### 健康・衛生

#### 思春期家族教室(5日制)

日時 5月18日・6月22日

【郵送申し込み記入例】

切手 〒120-8510

足立区役所 ○○係

(○○は申し込み係名など)

上のマークがある申し込みは、右の例を参照

区のホームページアドレスは <http://www.city.adachi.tokyo.jp/>

凡例

申込…申し込み方法  
期限…申込期限  
場・申・問先…場所・申込先・問い合わせ先  
HP…ホームページアドレス  
E…Eメールアドレス  
※費用の記載がないものは無料

表1 学校選択制度の主な日程

日程	内容
6月上旬	学校別受け入れ可能人数の公表
6月中	第1回学校公開
10/1(木)	希望選択票の発送
10月中	第2回学校公開
10/27(火)	希望選択票の提出期限
11/13(金)	応募状況の中間集計公表
11/13(金)~19(木)	希望校の変更受け付け
11/30(月)	応募状況の最終集計公表
12月中旬	抽選(抽選実施校のみ)
22年1/15(金)	就学通知書発送(小学校)
22年1/18(月)	就学通知書発送(中学校)

### 住宅

#### 都営住宅(家族・単身者)入居者募集

募集の案内配布期間 5月7日~15日 ※土・日曜日を除く 配布場所 建築防災課住宅管理係、区民事務所 ※なくなり次第、配布終了。くわしくは「募集の案内」または区のホームページを参照 問先 住宅管理係 ☎(3880) 5938

#### 医療に関する相談受け付け

診療所・歯科診療所などに 関する相談 日時 月々金曜日(祝日、年末年始を除く)、午前9時~正午/午後1時~4時30分 ※相談時間は1人30分まで 内容 看護師の専門相談員による、医療に関することや診療所・歯科診療所などに関する悩みことなどの電話相談 ※秘密厳守。医療過誤など医療行為における過失や因果関係の有無、責任の所在の判断・決定や医療機関との紛争の仲介・調停など、裁判にかかわるものは相談不可 相談先 医療安全相談窓口 ☎(3880) 5475

7月13日・8月31日・10月19日、午後1時30分~3時 ※いずれも月曜日 内容 自傷、不登校、引きこもりなど、思春期の子どもへの気になる行動を共に考えていく、家族のための講義と話し合い 講師 田熊喜代巳氏(カウンスリングルームベア代表) 定員 15人(4月27日から先着順) 申込 電話 場・申 問先 江北保健総合センター 地域保健係 ☎(3896) 4004

### 健康カレンダー5月の予定

相談名	対象・内容	中央本町保健総合センター ☎3880-5351	竹の塚保健総合センター ☎3855-5082	千住保健総合センター ☎3888-4277	江北保健総合センター ☎3896-4004	東和保健総合センター ☎3606-4171	申込・費用等	
健康相談	中学生以上のための保健相談(肺がん検診は40歳以上)	14(木) 午前9時~10時	18(月) 午前9時~10時	11(月) 午前9時~10時	12(火) 午前9時~10時	12(火) 午前9時~10時30分	予約不要 検査は有料	
	障がい者のための保健相談	28(木) 午前10時~10時30分	-	-	-	-	-	
心の健康相談	一般相談	27(水) 午後	19(火) 午後	1(金) 午後	8(金) 午前	15(金) 午後	電話予約 ※左記日程以外にも保健師による相談を随時受け付け	
	うつ相談	-	-	21(木) 午後	-	-		
	アルコール相談	-	27(水) 午後	-	-	-		
もの忘れ相談	思春期相談	-	14(木) 午前	-	-	27(水) 午後	電話予約	
	高齢者のもの忘れ(認知症)について、専門医による相談	-	28(木) 午後	-	15(金) 午後	13(水) 午後		
マタニティ歯科相談	妊娠中の方の歯科健診と相談	26(火) 午後	-	-	-	20(水) 午後	電話予約	
こんにち歯ひろば	10カ月~1歳2カ月児の親子歯科相談と歯みがき準備の話	7(木)・28(木) 午後	26(火)、午後 28(木)、午前	19(火) 午後	20(水) 午後	13(水) 午後		
親子デンタルクラス	4歳~5歳児の歯科健診と相談・歯型作り体験	12(火) 午後	12(火) 午後	29(金) 午後	27(水) 午後	27(水) 午後	予約不要	
子育てと栄養相談	育児・栄養・歯の相談(乳幼児の身長・体重測定)	15(金) 午前9時15分~10時15分	19(火) 午後1時~2時	13(水) 午後1時30分~2時30分	8(金) 午前9時15分~10時15分	13(水) 午前9時30分~10時30分		
エイズ相談	エイズ相談	随時受け付け						電話予約 ※匿名可
HIV抗体検査	14(木)、午後1時30分~2時20分…HIV(ヒト免疫不全ウイルス)のみの即日検査 ※当日結果を説明(判定保留は別途説明) 28(木)、午後1時30分~2時…HIVと性感染症(梅毒、クラミジア)の検査 ※結果は2週間後の来所時に説明 ※中央本町保健総合センターでのみ行っています。							

※麻しん(はしか)の抗体価検査を、有料で健康相談日に行っています。くわしくは、保健総合センターにお問い合わせください。

「定額給付金・子育て応援特別手当通知書」を発送しました。定額給付金・子育て応援特別手当専門電話(月~金曜日、午前9時~午後5時) ☎3880-5539



# 健診を受けましょう

## 若年者健診(第一期)

将来的な生活習慣病の予防と40歳からの特定健診・特定保健指導につなげることを目的に、今年度から健康診断を受ける機会が少ない35歳の方を対象にした若年者健診を始めます。場所=保健総合センター(2面健康カレンダー参照) 対象=区内在住で、昭和49年4月1日~昭和50年3月31日生まれの方 ※昭和49年7月31日までに生まれた方には、5月11日ごろに案内を送付。それ以降に生まれた方は、後日順次送付 内容=基本健康診査(身体測定、血圧測定、検尿、血液検査などの生活習慣病予防を主とした検査)・胸部X線検査・歯科健診 申込=案内に同封してある申込ハガキを区へ郵送 期限=6月5日(金)消印有効 問先=成人保健係 ☎3880-5121

## 特定健診と長寿(後期高齢者)健診

対象=21年4月1日現在、40歳~74歳の国民健康保険の加入者および75歳以上の長寿(後期高齢者)医療制度の加入者 ※21年度の足立区特定健診、長寿(後期高齢者)健診の受診券は6月中旬から7月中旬ごろに送付 内容=若年者健診と同様の検査(歯科健診を除く) ※受診券が届き次第、受診可能。国民健康保険以外の特定健診については、加入している医療保険者にお問い合わせください。 問先=保健事業担当 ☎3880-5018

対象=司書または司書教諭の資格を有する方 勤務内容=中学校の学校図書館の管理運営補助および放課後学習のための開館業務など 勤務条件=週19時間以下(勤務校により変更あり) ※有給休暇あり 勤務開始予定日=7月上旬 報酬=時給千500円 募集人員=10人程度 選考=書類および面接 ※面接日時は後日連絡 申込=申込書および市販の履歴書(写真貼付)を区へ郵送または持参 ※応募書類は返却不可。申込書は、教職員課事業推進係で配布するほか、区のホームページからもダウンロード可能 限=5月18日(月)必着 申・問先=教職員課事業推進係 ☎(3880)59664

# 休日応急診療所

日曜日、祝日に診療所を開設しています(表2)。発熱や腹痛で急を要する場合に利用できます。

◆夜間休日診療機関など 夜間や休日の診療機関案内のほか、食中毒、感染症発生などの緊急の場合は、昼夜を問わず医療機関案内「ひまわり」に連絡してください。 問先=医療機関案内「ひまわり」(東京都保健医療情報センター) ☎5272-0303

◆救急病院 問先=消防テレホンサービス ☎3212-2323

◆休日接骨院当番所 2面をご覧ください。

休日応急診療所	所在地・電話番号	受付時間
足立区医師会館(内科・小児科)	中央本町3-4-4(足立区医師会館内) ☎3880-1866	午前10時~11時30分 午後1時~3時30分 午後5時~9時
東和(内科・小児科)	東和3-12-9(東和保健総合センター内) ☎3629-7881	午前10時~11時30分 午後1時~3時30分
竹の塚(内科・小児科)(歯科)	西竹の塚1-11-2エミエルタワー竹の塚2階(竹の塚保健総合センター内)	午前10時~11時30分 午後1時~3時30分 午後5時~9時
	▷内科・小児科 ☎3855-5016 ▷歯科 ☎3855-5017	午前10時~11時30分 午後1時~3時30分
江北(内科・小児科)	西新井本町2-30-40(江北保健総合センター内) ☎3896-4010	午前10時~11時30分 午後1時~3時30分

※受診のときは「健康保険証」を持参 ※治療費については、保険診療の休日加算あり ※応急診療のため、薬を出す場合は原則として当日のみ

## 講演会「動脈硬化を進めないために」

日時=5月7日(木)、午後1時30分~3時 講師=森建太氏(花王株式会社ヒューマンヘルスケア研究センター職員) 定員=50人(4月27日から先着順) 申込=電話 場・申・問先=竹の塚保健総合センター ☎(38855)5082

## こどもの日は銭湯(しようぶ湯)へ

日程=5月5日(祝) 場所=区内の銭湯 費用=小学生以下の方:無料 △65歳以上の方:220円 △そのほかの方:450円 申込=当日、番台かフロンツで年齢を伝える ※証明書は不要 問先=衛生管理係 ☎(38880)5891

## 食品衛生監視指導計画を作成

区では、皆さんの健康推進

## 人材募集

を図るため、食品衛生監視指導計画を作りました。今後、この計画に基づいて、食品などが原因で起こる食中毒や異物混入を防止し、食品の安全性の確保に努めます。計画は、足立保健所食品保健係で配布するほか、区のホームページからもご覧になれます。 問先=食品保健係 ☎(38880)5363

## 介護保険調査員(専門非常勤)

対象=介護支援専門員の資格を有する方 勤務内容=介護保険に関する調査や相談など 勤務条件=週4日・30時間 ※有給休暇、社会保険あり 雇用期間=7月1日~22年3月31日 ※更新あり 報酬=月額21万円 募集人数=1人 選考=書類および面接 ※面接

接日程は後日連絡 申込=市販の履歴書(自筆・写真貼付)を持参 ※応募書類は返却不可 期限=5月14日(木) 申・問先=介護保険係 ☎(38880)5887

特別区立幼稚園教員(常勤)・補助教員採用(候補者(臨時的任用) いずれも) 対象=昭和50年4月2日以降に生まれ、幼稚園教諭普通免許を有する方または22年4月1日までに取得見込みの方 選考=▽1次:筆記試験 ※7月12日(日) △2次:実技・面接 ※1次合格者のみ。8月22日(土)・23日(日) 申込=受験申込書を郵送または持参 期限=▽郵送:5月2日(出消印有効) △持参:5月11日(月)・12日(火)、午前9時~午後5時 ◆妊娠出産休暇・育児休業補助教員採用候補者 対象=昭和24年4月2日以降に生まれ、幼稚園教諭普通免許を有し、幼稚園の正規任用教員として1年以上の経験がある方 申込=申込書を本人が持参 ※更新を希望し、最近5年間に勤務実績がある方は郵送可 期限=▽郵送:5月25日(月)消印有効 △持参:6月1日(月)・2日(火)、午前9時30分~午後5時

## 学校図書館支援員(非常勤)

対象=司書または司書教諭の資格を有する方 勤務内容=中学校の学校図書館の管理運営補助および放課後学習のための開館業務など 勤務条件=週19時間以下(勤務校により変更あり) ※有給休暇あり 勤務開始予定日=7月上旬 報酬=時給千500円 募集人員=10人程度 選考=書類および面接 ※面接日時は後日連絡 申込=申込書および市販の履歴書(写真貼付)を区へ郵送または持参 ※応募書類は返却不可。申込書は、教職員課事業推進係で配布するほか、区のホームページからもダウンロード可能 限=5月18日(月)必着 申・問先=教職員課事業推進係 ☎(3880)59664

上記マークがある申し込みは、2面右上の記入例参照

# 大学連携

千住地域には、放送大学・東京藝術大学・東京未来大学に加え、帝京科学大学(22年4月開設)・東京電機大学(24年4月開設)の5つの大学が集まる予定です。開設予定の大学も含め、区ではそれぞれの大学の特色を生かした連携を積極的に進め、活力あるまちづくりと区のイメージアップを図ってまいります。 今後、あだち広報の25日号で、地域に開かれた大学の様々な取り組みを紹介していきます。

◆ ◆ ◆

◆第1回 東京藝術大学◆  
「親子で楽しく音楽を」  
東京藝術大学千住キャンパスには、音楽学部音楽環境創造科・大学院音楽文化学専攻が置かれています。また、音楽を通して地域に根ざした活動を推進するため、学内にアートリエゾンセンターを設置し、区と連携しながら様々な活動を行っています。今回は、音楽分野を生かし、子育て支援の一環として行っている未就学児向けの「おとあそび」親子教室を紹介いたします。

◆ ◆ ◆

「おとあそび」親子教室は、未就学児とその保護者を対象に、音遊びを通して音楽を体験してもらおう教室です。子どもの発達段階に合わせて年齢ごとのグループに分かれ、音楽療法を専門とする学術研究員などと一緒に、普段触れたことのない楽器を見て、聞いて、触って遊べる「楽しい音楽活動」を行います。

「大学に行こうとせがまれるくらい、子どもが毎回楽しみにしています」「手遊び歌など音楽に親しみながら遊べるのが楽しい」という参加者からの声も聞かれ、毎回多くの方が楽しんで参加しています。

区は今後も、東京藝術大学と連携し、皆さんが体験できる催しを行いながら、音楽教育の推進や文化芸術の振興に取り組みしていきます。 問先=文化振興担当 ☎(38880)5730

「おとあそび」親子教室では親子で珍しい楽器に触れることができます



「おとあそび」親子教室では親子で珍しい楽器に触れることができます

◆電話番号は、よく確認してから掛けてください 各施設と間違えられて電話が掛かり、迷惑をしている区民の方がいます。電話番号をよく確認の上、掛けてください。また、必ず相手を確認してから用件を話してください。



地域包括支援センター 5月の介護(予防)教室

Table with 3 columns: 日時 (Date/Time), 内容等 (Content), 問先 (Contact). Lists various care and prevention classes such as health checkups, exercise, and lectures.

※「先着順」は4月27日から受け付け開始
※「申込」の記載がないものは、申し込み不要。当日直接会場へ
※「場所」の記載がないものは、問先の地域包括支援センターへ

日時等▽聴覚障がい...5月
別福祉相談
5月・6月の障がい
福祉

福祉
16日(土)・6月13日(土)、午後1時〜4時
▽肢体不自由...5月19日(火)、午前10時〜正午
▽視覚障がい...5月20日(水)、午前10時〜正午
対象経費 作成委託経費または作成ソフトおよび解説本(2冊分)の購入費 助成金額 作成経費などの2分の1

足立区役所
〒120-8510
区ホームページアドレスは http://www.city.adachi.tokyo.jp/
申込...申し込み方法
期限...申込期限
場・申・問先...場所・申込先・問い合わせ先
HP...ホームページアドレス
Eメールアドレス
※費用の記載がないものは無料

区内中小企業向けの助成金
ISO認証取得助成金
対象 ISO9001(品質管理)・14001(環境管理)・27001(情報セキュリティ管理)の認証を取得し、次のすべてに当てはまる区内中小企業...区内に本社または認証取得した事業所がある/認証取得日から1年以上(重複申請者へ区ISO認証取得助成金を受けた後、ほかの異なるシリーズの認証を取得した者)は、申請期間の制限なし/ほかの公的助成を受けていない(同一シリーズ内の規格更新は対象外)
対象経費 認証取得のための審査および登録/内部監査員養成研修/コンサルタンの指導などに関する経費

仕事・経営
助成金額 対象経費の2分の1 ※上限50万円
申込 1次
のすべてを持参:申請書/認証登録証/社歴書/助成対象経費の合計と支払内訳が確認できるもの/登記事項証明書
申請書は、創業支援係で配布するほか、区のホームページでもダウンロード可。添付書類など、返却を希望する場合は、原本および写しを提出。助成件数に限りあり
・問先 創業支援係(あだち産業センター内)
☎(3870) 8400

アスベスト対策費の助成
対象建築物=平成元年以前に建設した建物
内容=対象建築物のアスベスト分析調査や飛散防止対策などの工事を行う費用の一部を助成
※アスベスト除去工事などは、工事完了日から引き続き5年間は使用するなどの条件あり
助成金額等=表1
※申し込み方法など、くわしくはお問い合わせください。問先=紛争調整係 ☎3880-5945
表1 アスベスト対策費の助成金額等
種類 金額 限度額
成分分析調査および空気環境測定調査 調査に要する費用の2分の1 ※1,000円未満の端数は切り捨て 10万円
除去などの工事 除去等工事に要する費用の2分の1 ※1,000円未満の端数は切り捨て ▷一戸建て住宅...50万円
▷共同住宅...200万円
▷上記以外...200万円

21年度の特種建築物等の定期調査報告を
報告者 共同住宅などの所有者・管理者 対象建築物等
表2 ※報告者には、報告に必要な書類を送付。くわしくはお問い合わせください。

土地・建物・道路
表2 21年度定期調査報告対象建築物等
用途 用途に供する階または規模 報告の時期 書類発送時期
下宿・共同住宅または寄宿舎 F≧5階かつA>1,000㎡ 5月1日~10月31日(3年ごとの報告) 4月末
特殊建築物等
観覧場(屋外観覧席のものを除く)、公会堂または集会場 F≧3階またはA>200㎡ ※平家建てかつ、客席および集会室の床面積の合計が400㎡未満の集会場を除く 毎年の11月1日~翌年の1月31日(毎年報告) 10月末
旅館またはホテル F≧3階かつA>2,000㎡
百貨店、マーケット、または物品販売業を営む店舗 F≧3階かつA>3,000㎡
※F≧3、F≧5とは、3階以上の階、5階以上の階で、それぞれその用途に供する部分の床面積の合計が100㎡を超えるもの。新築または改築(一部の改築を除く)の建築物は、検査済証の交付を受けた直後の報告は不用
※Aは、その用途に供する部分の床面積の合計

税金・国保
国民健康保険の「世帯主」の変更
世帯主が会社の健康保険などに加入している場合でも、世帯員に国民健康保険に加入している方(被保険者)がいると、国民健康保険制度上では、「被保険者でない世帯主」(以下、「擬制世帯主」と表示されます。届出により、被保険者を国民健康保険制度上

の世帯主(以下、「国保主」)に変更できます。※これにより、保険料などにかかわる通知などの送付先が、「擬制世帯主」から「国保主」に変更が可能。住民票上の世帯主は変更なし 対象 次のすべてに当てはまる世帯:擬制世帯であり、被保険者が「国保主」への変更を希望/「擬制世帯主」の同意がある/保険料を完納している/「国保主」に変更した後も国民健康保険料の納付が確実であり、各種届出を確実にしていることなど、国民健康保険運営上支障がないと認められる/④・⑤の証明の交付を受けている方を「国保主」とする届出がない ※くわしくはお問い合わせください。申・問先 ☎(3880) 5240



# 「総合的な暮らしやすさ」は最高!!

過去5年間で

第37回足立区政に関する世論調査結果がまとまりました

今回は、毎年調査する項目(定住性・区政など)のほか、「食育」について3,000人を対象に、20年9月1日～30日にかけて調査を行い、1,248人からの回答がありました。その調査結果がまとまりましたので、一部を紹介します。※第37回世論調査の「概要版」は、区政相談課相談係で配布するほか、区のホームページでも閲覧可。また、くわしい集計結果は、区政相談課相談係または区立図書館で閲覧可

## 毎年行っている調査

### ◆総合的な暮らしやすさ

8割以上の方が、足立区は「暮らしやすい」「どちらかといえば暮らしやすい」と回答しています(図1・2)。

図1 総合的な暮らしやすさ

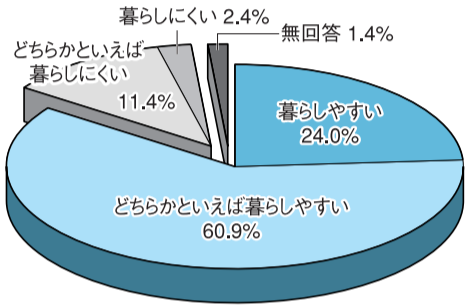
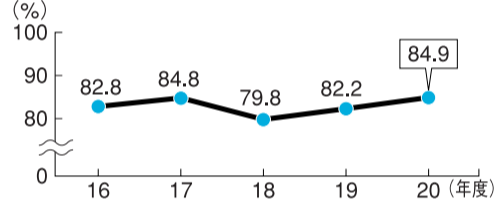


図2 暮らしやすさ(「暮らしやすい」「どちらかといえば暮らしやすい」)の5年間の推移



### ◆区政への満足度

区政に「満足」「やや満足」と回答した方は約5割で、16年度以降、最高のポイントになっています。(図3・4)

図3 区政に対する満足度

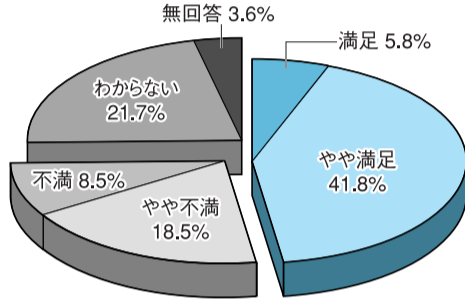
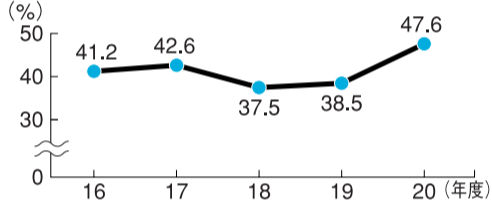


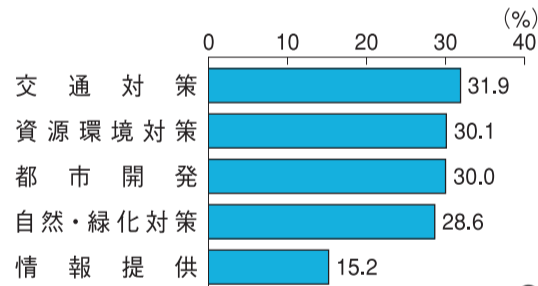
図4 満足層(「満足」「やや満足」)の5年間の推移



### ◆以前と比べてよくなったと思う区の取り組み

上位5つの中に初めて「情報提供」が入りました(図5)。

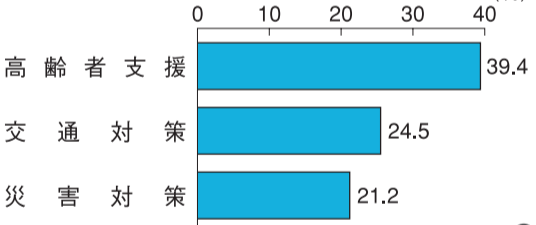
図5 以前と比べてよくなったと思う区の取り組み(上位5つ)



### ◆今後、特に力を入れてほしいと思う区の取り組み

3割以上の方が「高齢者支援」に特に力を入れてほしいと回答しています(図6)。これは、16年度以降、過去5年間変わっていません。

図6 今後特に力を入れてほしいと思う区の取り組み(上位3つ)



問先=▷世論調査の統計…区政相談課相談係

☎3880-5359

▷食育…健康推進課成人保健係 ☎3880-5121

▷おいしい給食づくり…おいしい給食担当

☎3880-5427

## 食育についての調査

### ◆食育への関心

「『食育』という言葉や意味も知っていた」と回答した方が50.3%いました。

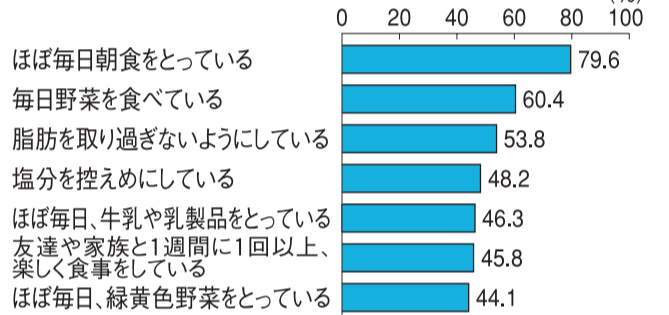


◀小学校での栄養バランスを考える授業

### ◆食生活で行っていること(複数回答)

調査の結果、毎日牛乳・乳製品や緑黄色野菜をとっている人は、5割以下という結果でした(図7)。また、世代別にみると特に、20歳代・30歳代の若い世代での割合が低いと分かりました。そのため、区では食生活改善として、若い世代を対象とした健康診査や、健康づくり事業の場を活用したり、スーパーマーケットや飲食店などと連携したりしながら食育推進活動を進めていきます。

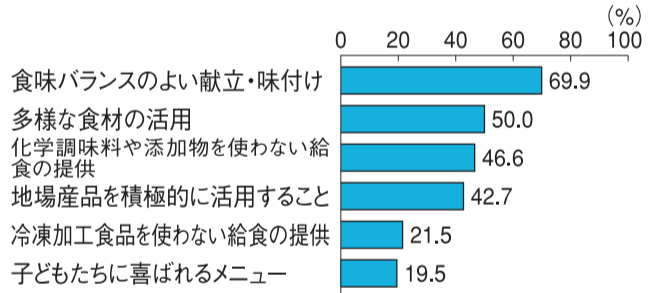
図7 食生活で行っていること(上位7つ)



### ◆足立区の小・中学校に望むこと(複数回答)

食味バランスのよい献立や多様な食材の活用を望む結果(図8)を含め、健康面も考えた、児童・生徒に喜んで食べてもらえる「おいしい給食づくり」を行っていきます。

図8 足立区の小・中学校の給食に望むこと(上位6つ)



区では、長時間労働の短縮や働きやすい職場環境作りなどに積極的に取り組んでいる企業を認定する「ワーク・ライフ・バランス推進企業認定制度」を創設し、第一回認定企業を決定しました。

ワーク・ライフ・バランス推進企業認定制度を創設し、第一回認定企業を決定しました。対象は従業員数が30人〜100人の区内企業。内容は経営コンサルタントを無料で派遣して、業務の効率化や生産性の向上を進めるための提案/残業時間の削減など企業の実情に合った方法で、企業経営の安定とワーク・ライフ・バランスが実現するための提案など。定数2社(選考)。

ワーク・ライフ・バランス推進企業認定制度を創設し、第一回認定企業を決定しました。対象は従業員数が10人以上の区内企業。内容はパートタイム労働者を含む内容。社会保険労務士を無料で派遣して、仕事と生活(育児・介護)の両立支援に関する国や都の助成金の説明や事務手続きの補助など。定数10社(選考)。

ワーク・ライフ・バランス推進企業認定制度を創設し、第一回認定企業を決定しました。対象は従業員数が10人以上の区内企業。内容はパートタイム労働者を含む内容。社会保険労務士を無料で派遣して、仕事と生活(育児・介護)の両立支援に関する国や都の助成金の説明や事務手続きの補助など。定数10社(選考)。

**ワーク・ライフ・バランスを進めよう**

申・問先=男女参画プラザ ☎(38880)5222

ワーク・ライフ・バランス認定企業の決定

区では、長時間労働の短縮や働きやすい職場環境作りなどに積極的に取り組んでいる企業を認定する「ワーク・ライフ・バランス推進企業認定制度」を創設し、第一回認定企業を決定しました。

ワーク・ライフ・バランス推進企業認定制度を創設し、第一回認定企業を決定しました。対象は従業員数が30人〜100人の区内企業。内容は経営コンサルタントを無料で派遣して、業務の効率化や生産性の向上を進めるための提案/残業時間の削減など企業の実情に合った方法で、企業経営の安定とワーク・ライフ・バランスが実現するための提案など。定数2社(選考)。

ワーク・ライフ・バランス推進企業認定制度を創設し、第一回認定企業を決定しました。対象は従業員数が10人以上の区内企業。内容はパートタイム労働者を含む内容。社会保険労務士を無料で派遣して、仕事と生活(育児・介護)の両立支援に関する国や都の助成金の説明や事務手続きの補助など。定数10社(選考)。

ワーク・ライフ・バランス推進企業認定制度を創設し、第一回認定企業を決定しました。対象は従業員数が10人以上の区内企業。内容はパートタイム労働者を含む内容。社会保険労務士を無料で派遣して、仕事と生活(育児・介護)の両立支援に関する国や都の助成金の説明や事務手続きの補助など。定数10社(選考)。

上記マークがある申し込みは、4面右上の記入例参照



高齢者の

# 元気生活、はじめの一步

## ～介護予防事業を上手に利用しましょう～

### 先輩は語る! ～人との触れ合いと充実感!～

皆と一緒にいる時間が楽しくて、あっという間に時間が過ぎてしまいます。ボランティアの数も徐々に増えてきて、1人で家にいたころとは生活が変わりましたよ。(郷間文子さん)

自分がだれかの役に立つということがうれしい、それが生きがいになりますね。男性も積極的に参加してほしいです。家に来てご飯食べて、お風呂に入って、寝るだけでつまらないですからね。(佐々靖さん)

ボランティアは、自分の時間に余裕ができてから始めるのがいいですよ。だって、やり始めたら仲間も増え、充実感もいっぱい増えていってやめられなくなりますから。(高橋妙子さん)

**注意点**

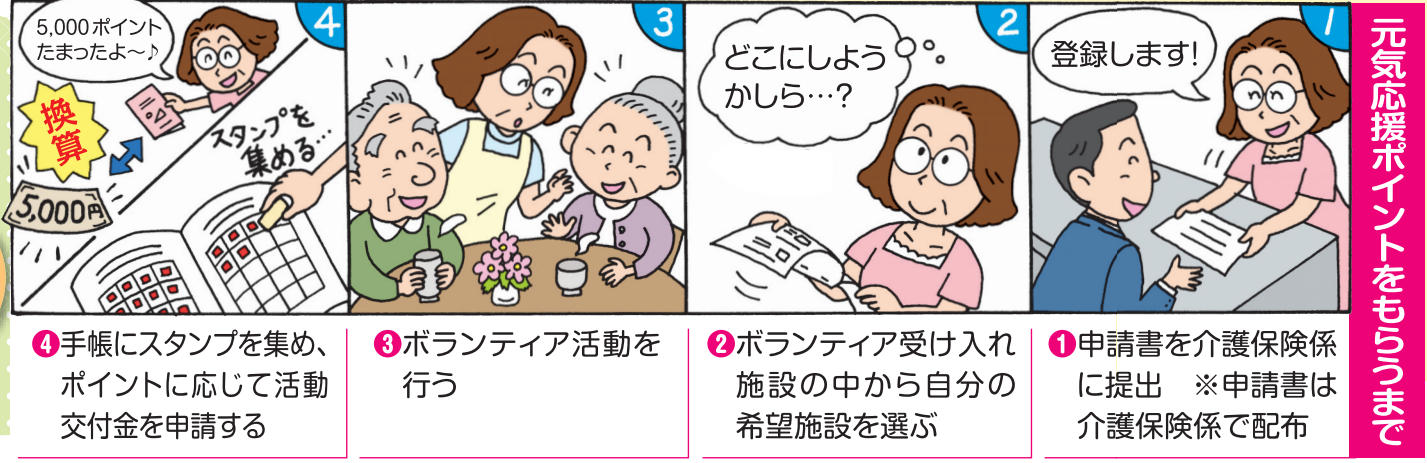
- \*スタンプは1時間の活動で1個、1日2個まで
- \*スタンプ1個は100ポイント(100円)に換算
- \*1年間でためることのできるポイントは、5,000ポイントまで
- \*交付金は預金口座に入金

**ボランティア活動の種類**

老人ホームに入所している方の話し相手や散歩の手伝い、喫茶室での接客など、ボランティアの受け入れ施設で様々な種類があります。

**元気応援ポイントって?**

介護保険に加入している65歳以上で、介護サービスを利用していない方を対象に、20年度から行っている新しい介護予防事業の一つです。



介護保険制度は、介護を社会全体で支える社会保険制度です。40歳以上の方が保険料を納め、介護サービスなどが必要な方のために使われます。区では、介護を必要としない生活をめざすために、様々な事業を行っています。

問い合わせ先⇒介護予防など…介護予防係 ☎3880-5885  
▷元気応援ポイント、高齢者保健福祉計画・介護保険事業計画など…介護保険係 ☎3880-5887  
区のホームページアドレス  
http://www.city.adachi.tokyo.jp/



▲バランスの良い食事も介護予防には不可欠

正しい歯みがきの方法を学んだり、飲み込む力を高めるために口やのどの周りの筋肉をきたえる運動をしたりします。また、栄養状態が悪くならないための食事作りや食べ方を学びます。

「立つ」「座る」「歩く」など、生活に必要な動作が楽にできるよう、ストレッチやトレーニングマシンを使った運動などをします。

介護予防とは、65歳以上の方を対象に介護が必要になる前に、心身の衰えを予防・回復しようとする取り組みです。いつまでも元気に暮らすために、ぜひ皆さんも利用してください。

筋力向上トレーニング  
基礎的な筋力を付け、健康寿命を延ばします



▲教室の形態は様々。気軽にご参加ください

表1 筋力向上トレーニング日時等

場所・申込・問い合わせ先	日時等	定員	費用	申し込み方法
総合スポーツセンター(〒121-0063東保木間2-27-1) ☎3859-8211	6/22~9/24、毎週月・木曜日(午前コース:午前10時~11時30分/午後コース:午後1時30分~3時)	各12人(抽選)	2,500円	申込書を送付または窓口 ※5/20(休)必着
佐野地域学習センター ☎3628-3273	5/13~6/10、毎週水曜日、午前10時30分~11時30分	20人(4/27月)から先着順	無料	電話または窓口

※申込書は総合スポーツセンターで配布するほか、区のホームページからもダウンロード可

### 65歳以上の方の介護保険料軽減申請

対象=65歳以上で表3に当てはまる方 ※見込みを含む。毎年度の申請が必要 申請期間=5月11日~8月31日 ※土・日曜日、祝日を除く。申請期間以降に申請した場合は、申請月から対象。申請に必要なものなど、くわしくはお問い合わせください。 申・問先=資格保険料係 ☎3880-5744

表3 65歳以上の方の介護保険料軽減申請対象等

段階	対象	該当する階層	軽減後の年間保険料
第3段階	次のすべてに当てはまる方…住民税非課税世帯/住民税課税者に扶養されていない/介護保険料を滞納していない/世帯の年間収入額と預貯金額それぞれが右の基準以下である	第3段階B階層	32,040円
第2段階	同上	第3段階C階層	16,200円
第1段階	次のすべてに当てはまる老齢福祉年金受給者…介護保険料を滞納していない/生活保護を受給していない/世帯の預貯金額合計が80万円以下である	第1段階B階層	13,080円

表2 保険料段階等

段階	基準額に対する割合(%)	年間保険料
第10段階	2.00	105,120円
第9段階	1.80	94,560円
第8段階	1.49	78,240円
第7段階	1.45	76,200円
第6段階	1.21	63,480円
第5段階	1.08	56,760円
第4段階	1.00	52,560円
特例第4段階	0.87	45,720円
第3段階	0.75	39,360円
第2段階	0.61	32,040円
第1段階	0.31	16,200円

20年9月に計画案を中間報告としてまとめたうえで、公聴会や説明会、パブリックコメント(意見募集)などを行い、21年度から23年度の「高齢者保健福祉計画」を策定しました。 ※計画書は、区政相談課、区立図書館および区のホームページで公表

**高齢者保健福祉計画**

- 豊かな高齢社会を築くために、次の8つを重点課題としました。
  - ▽健康づくり・介護予防の推進
  - ▽元気高齢者の活躍支援
  - ▽在宅サービスの充実と施設サービスの確保
  - ▽認知症に対応した支援
  - ▽介護者家族への支援
  - ▽権利擁護のしくみの充実と
- 介護サービスを行う従事者の人材不足の解消に向け、第4期介護保険事業計画期間中の介護報酬が引き上げられ、保険給付費が増加します。そのため、「介護保険料基準月額」を設定しました。
- 介護が必要になっても地域での生活を支える保険制度として、長期的な目標を設定
- 介護保険事業計画
  - ▽地域包括ケアシステムの確立
  - ▽福祉サービスの質の向上と人材の確保
  - ▽意識啓発
- 介護料の多段階化
  - 18年度から行っていた激変緩和策が20年度で終了するため、新たに現行の8段階から10段階に細分化して、保険料の負担を軽減します(表2)。
  - 介護保険料のサービスを利用する際は、原則、費用の1割を利用者が負担します。4月に介護報酬の改定があり、利用者の負担が増えます。
- 保険料の多段階化
  - 18年度から行っていた激変緩和策が20年度で終了するため、新たに現行の8段階から10段階に細分化して、保険料の負担を軽減します(表2)。
  - 介護保険料のサービスを利用する際は、原則、費用の1割を利用者が負担します。4月に介護報酬の改定があり、利用者の負担が増えます。

73歳以上の区民に無料マッサージ

日時等⇒5月1日(金)・15日(金)…千住あずま住区センター分室 ▷5月12日(火)・26日(火)…竹の塚障がい福祉館 受付時間=午前9時10分~午後3時10分 ※1回約40分 定員=各48人(先着順) 申し込み方法=不要 ※当日直接会場へ 問い合わせ先=障がい福祉計画係 ☎3880-5255

「ゆ〜ゆ〜湯」入浴証および高齢者入浴券交付申請書の郵送

対象=次のいずれかに当てはまる方…昨年度に高齢者入浴券の申請をした/4月1日までに70歳になった/4月1日までに70歳以上で区内に転入した ※特別養護老人ホーム入所者や、寝たきりで利用できない方などは除く 内容=「ゆ〜ゆ〜湯」入浴証と高齢者入浴券交付申請書を4月下旬に郵送 ※入浴証が届かない方で希望する方は、電話で申し込んでください。 申込・問い合わせ先=在宅支援係 ☎3880-5257

「ゆ〜ゆ〜湯」入浴証。一定期間ごとに1回、区内の公衆浴場に100円で入浴できます

高齢者入浴券。期間中に5回まで公衆浴場に入浴できます



「Rのお店」は、区民事務所などで配布している「ごみ減量ガイドブック」や、足立区環境情報データベースのホームページ(<http://www4.ocn.ne.jp/~arc.org/>)で紹介

区では、環境にやさしい商品の積極的な販売や、買い物袋(マイバッグ)持参の推奨、資源化できる物の引き取りなどによって、ごみの減量とリサイクルを推進しているお店を「Rのお店」として登録しています。

**「Rのお店」を利用しよう**

☎(38800)5860

温暖化対策事業推進係  
☎(38857)9125

**5月のおもちゃトレードセンターの  
開館日は10日**  
時間 午前10時～午後4時  
※毎月第2日曜日に開館  
所在地 東伊興1-6-12 問  
先 おもちゃトレードセン  
ター(第2日曜日のみ)  
☎(38800)5860

**暮らし**

**【郵送申し込み記入例】**

切手 〒120-8510

**足立区役所**  
〇〇係

(〇〇は申し込み係名など)

上記マークがある申し込みは、右の例を参照

区のホームページアドレスは  
<http://www.city.adachi.tokyo.jp/>

**凡例**

申込…申し込み方法  
期限…申込期限  
場・申・問先…場所・申込先・問い合わせ先  
HP…ホームページアドレス  
E…Eメールアドレス  
※費用の記載がないものは無料

**郵便で選挙の投票  
ができます**

対象 表1のいずれかに当てはまり、自分で投票用紙への記入ができる方  
内容 郵便

対象 区内在住の方、区内事業者、区内非営利団体  
内容 環境に配慮した先進的な活動で、エネルギー・環境対策への貢献、先進性・モデル性の高い活動への助成  
助成対象経費 先進的な環境活動を行った際の次に当てはまる経費：謝金・賞金・旅費/物品・資材購入費/建築物工事費/賃借料・役員費/事務管理費など  
助成額 助成対象経費の2分の1 ※上限は1千万円  
審査あり 期限 5月26日(火) ※申し込み方法など、くわしくは区のホームページをご覧ください  
問先 温暖化対策課計画担当  
☎(38800)6049

**先進的な環境活動  
に助成**

介しています。問先 温暖化対策課事業推進係  
☎(38800)5860

**公益団体げんき応援  
助成事業の団体登録**

対象 次のすべてを提出できる区内のNPO法人、NPO団体、ボランティア団体など  
：定款・会則・規約/役員または会員名簿/事業計画書/予算書/前年度の事業報告書/決算書 ※提出書類は個人

☎(38800)5531

等投票証明書の交付を受けることで、郵便での投票が可能  
申込 本人または代理の方が、身体障害者手帳、戦傷病者手帳、介護保険被保険者証のいずれかを持参 ※確認後、申請書を配布。申請書の氏名は必ず本人の直筆が必要  
後日、「郵便等投票証明書」を発行。証明書発行までに1カ月以上掛かる場合あり  
申・問先 選挙係  
☎(38800)5531

**表1 郵便で選挙の投票ができる対象等**

障がいなどの区分	障がいなどの程度	
身体障害者手帳	両下肢、体幹、移動機能	1・2級
	心臓、じん臓、呼吸器、ぼうこう、直腸、小腸、免疫	1級～3級
戦傷病者手帳	両下肢、体幹	特別項症～第2項症
	内臓機能	特別項症～第3項症
介護保険被保険者証	要介護状態区分	要介護5

※身体障害者手帳に「社会生活活動制限」の記載がある方は除く  
※この表に当てはまり、上肢障害1級または視覚障害1級の方は、代理人による投票制度あり。くわしくはお問い合わせください。

**農業ボランティア  
養成講座(10日制)**

日時 5月～12月の原則、平日の昼間 ※初回は5月20日(水)、午前9時～正午  
対象 区内在住の20歳以上で、受講後に農業ボランティアとして活動できる方  
内容 区内農家での実習などを通して、農作業や農業関連イベントなどに従事する農業ボランティアを養成  
定員 15人程度(抽選)  
費用 実費負担(交通)

☎(38800)5020  
☎(38800)5613  
✉kyodo@city.adachi.tokyo.jp

**学校図書館ボランティア**

対象 区内または近隣地域に在住の方  
内容 区内小・中学校の図書館で本の整理・補修・読み語りなど ※養成講座や実技講座などの研修機会あり  
申込 電話 申・問先 中央図書館学校図書館支援係  
☎(5813)3746

**審議会等の公開(5月分)**

会議は公開です。傍聴方法など、くわしくはお問い合わせください。

審議会等	日程	時間	場所	問先
建築審査会	12(火)	午後3時30分～5時	区役所	建築防災課建築防災係 ☎3880-5952
景観審議会	13(水)	午前10時～正午		都市計画課景観計画係 ☎3880-5738
国民健康保険運営協議会	14(木)	午後3時～4時30分		国民健康保険課庶務係 ☎3880-5851
都市計画審議会	15(金)	午後2時～4時		都市計画課都市計画係 ☎3880-5280

**5月～8月の夕焼  
け放送**

放送時間 午後5時30分  
問先 青少年センター管理調整係  
☎(5242)8162

**パブリックコメント(5月分)**

区民の方から意見を募集します。くわしくはお問い合わせください。

件名	日程	問先
景観計画	実施中～5/11	都市計画課景観計画係 ☎3880-5738
地域経済活性化基本計画	5/11～6/12	産業政策課経済活性化係 ☎3880-5464

**学校図書館ボランティア**

対象 区内または近隣地域に在住の方  
内容 区内小・中学校の図書館で本の整理・補修・読み語りなど ※養成講座や実技講座などの研修機会あり  
申込 電話 申・問先 中央図書館学校図書館支援係  
☎(5813)3746

表2 各施設利用案内

利用施設	利用対象	7月の利用できない日	受付時間
鹿沼野外レクリエーションセンター ☎0289-64-8085(予約専用)	区内在住・在勤の方とその同伴者	宿泊棟…2、5、10、14、16 バンガロー…2、5、10、16 常設テント・幕营地…2、16	午前9時～午後5時 ※土・日曜日、祝日および休館日を除く
日光林間学園 ☎0288-53-3681(予約専用)		1～3、5～10、12～17、25、31	午前9時～午後5時 ※土・日曜日、祝日を除く
鋸南自然の家 ☎0470-55-4770(予約専用)		1～3、5～31	

※日光林間学園、鹿沼野外レクリエーションセンターの利用できる日も学校などが利用するため、空室が少ない場合や体育館の使用ができない場合あり

提携旅館	優待対象	予約受付開始日
ゆがわら水の香里 ☎0120-543-405 受付時間=午前9時～午後8時 <a href="http://www.mizunokaori.com/">http://www.mizunokaori.com/</a>	区内在住・在勤・在学の方	利用希望日の6カ月前の同日から電話受け付け ※65歳以上の方または身体障がい者は割引あり ※大人1人7,200円(1泊2食付き)
四季倶楽部ベルフォーレ那須(予約センター) ☎5695-2500 受付時間=午前9時～午後5時 <a href="http://www.shikiresorts.com/p">http://www.shikiresorts.com/p</a>		▷在住…利用希望月の2カ月前の1日から ▷在勤・在学…利用希望日の2カ月前の同日から ※大人1人5,250円(1泊朝食付き)などのプランあり ※布団の上げ下ろしはセルフサービス ※歯ブラシ、ひげそり、シャワーキャップは持参

※予約の際、区内在住・在勤・在学を連絡。フロントで住所、勤務(通学)先のわかる物の提示が必要  
※施設・料金については、各提携旅館の予約番号に問い合わせるか、区民事務所・公社窓口で配布しているチラシまたは区のホームページを参照

**宿泊施設インフォメーション**

◆利用案内  
申込 「わたしの便利帳」15ページを参照 休館日等 表2

2 宿泊に関する問い合わせは、各施設予約電話へ(表2)

◆日光林間学園1泊2日バスツアー  
日程 6月13日(土)・14日(日)  
対象 区内在住・在勤の方とその家族  
内容 那須森のビール園見学と日光滝めぐりのバス旅行 定員 40人(4月27日から先着順) ※参加者が20人に満たない場合は中止 費用 1万5千700円(小学生以下は1万2千500円)  
※いずれも宿泊費など 申込 電話 場・申・問先 日光林間学園  
☎0288(53)3681  
問先 区・体験学習係  
☎(38800)5970



表3 東京芸術センターの区民利用費用等

◆21・22階ホール

区分	全日(午前9時~午後10時)	5時間利用
曜日	月~金曜日 10万円	50,000円
	土・日曜日、祝日 12万円	60,000円

※利用日の1年前の月初めから予約受け付け  
※営利活動を行う場合は、上記の金額の2倍

◆9階会議室/20階和室

施設	会議室1(定員30人)	会議室2・3(定員30人)	会議室4・5(定員18人)	和室(18畳)
費用	700円	800円	500円	700円

※利用日の3カ月前の1日から予約受け付け  
※営利活動を行う場合は、上記の金額の2倍

# 語り合おう! あだちの魅力

## ~「あだち観光円卓会議」メンバー募集~

◆「あだち観光円卓会議」とは  
「あだち観光円卓会議」では、新たな区のおすすめ観光スポットや名物など、区の魅力が向上するような自由な意見を皆さんから伺います。  
その意見を基に、区のイメージアップを図ると共に、区内の方はもちろん、区外の多くの方にも足立区を訪れてもらうことで、街がにぎわい、地域経済が活性化するなどの効果が期待できます。

◆募集内容  
募集グループ等⇒▷学生のグループ…区内在住・在学の高校生または大学生の方 ▷若手勤め人グループ…区内在住・在勤の39歳までの、会社などに勤めている方 ▷子育て中の親グループ…区内在住・在勤で、小学生以下の子どもを持つ方 ※今後、別のグループも募集予定 内容⇒6月中旬(予定)から、月に1回程度の会議に参加し、区の魅力などに関する意見交換などを行う 報酬⇒会議1回出席につき2,000円 ※交通費含む 募集人数⇒各グループ3人程度(選考) ※選考結果は後日通知。メンバーに団体の代表などを加えて、1グループ10人程度を予定 申込⇒申込書を持参・ファクスまたは区へ郵送 ※申込書は、観光交流協会へ請求するか、観光交流協会のホームページからダウンロード 期限⇒5月18日(月)必着 申・問先⇒観光交流協会(観光交流課内) ☎3880-5853 ☎3880-5603

HP<http://adachikanko.jp/>

◆着順) 定員120人(4月28日から先)  
◆育成講座 日時等⇒表4 内容⇒基礎講座と実践講座を通して、パ

表4 パークエンジェル育成講座日時等

日程	時間	講座名	場所
6/19	午前	パークエンジェルイントロダクション	こども科学館(ギャラクシティ内)
		はだして遊ぼう大作戦!(公園で芝植え編)	西新井さかえ公園
		公園で育つ元気な子(子どもの発達と大人のかかわり方)	こども科学館(ギャラクシティ内)
		公園で育つ元気な子(子どもの発達と外遊び・楽しく安全な遊び場のために)	
8/6	オリエンテーションと交流会	こども科学館(ギャラクシティ内)	
9/3	パークエンジェルイントロダクション/安全で楽しい公園講座(住民が主役の公園活動について学ぼう)		
9/17	午後	安全で楽しい公園講座(ママ力を安全で楽しい公園づくりに活かそう!・パークエンジェルの活動を考えよう)	西新井さかえ公園
10/8	午前	はだして遊ぼう大作戦!(公園で芝刈りアンド外遊び編)	
10/22	午後	安全で楽しい公園講座(協働・助け合いでつくる安全で楽しい公園とは?・モデル事業の事業計画と成果目標を考えよう)	こども科学館(ギャラクシティ内)
11/5		モデル事業実施にあたっての準備	NPO活動支援センター
11/19		パークエンジェル活動キックオフ!	西新井さかえ公園
22年2/18		修了式	こども科学館(ギャラクシティ内)

※いずれも木曜日。6月19日のみ金曜日。くわしい時間は後日連絡

か、区のホームページからもダウンロード可 申先⇒東京

## 東京芸術センターの区民利用

対象⇒区内在住・在勤・在学の方または区内事業者 費用等⇒表3 申込⇒申込書をファクス ※申込書は、あだち産業センターで配布するほか、区のホームページからもダウンロード可 申先⇒東京芸術センター 問先⇒衛生管理係 ☎(38800)5891

## 国民生活基礎調査にご協力を

調査方法⇒5月中旬に調査員が調査票を配布。6月4日以降に再訪問し、調査票を回収。調査地域⇒次の地域の一部: 本木二丁目/綾瀬五丁目/中央本町二丁目/入谷二丁目/三丁目/千住緑町二丁目 調査目的⇒すべての方が明るく豊かに暮らすために、保健・医療・福祉・年金など、皆さんの生活や健康の実態を明らかにすること 問先⇒衛生管理係 ☎(38800)5891

## 住民基本台帳カード

### 住民基本台帳カードの申請

対象⇒住民基本台帳に記載がある方 カードで利用できる内容⇒住民票の写しの広域交付など、法令で住民基本台帳ネットワークシステムの利用を認められた事務での本人確認/インターネット上での行政手続きに必要な本人証明ができる電子証明書の記録 持ち物⇒運転免許証などの身分証明書/写真(顔写真付き) カードを希望する場合のみ) ※カードにプリントする顔写真はサイズなど条件あり

## 本人確認機能が強化

4月20日から住民基本台帳

## 赤十字の事業資金にご協力を

5月1日から31日は、全国赤十字会(事業資金)募集

## 催し物

### あだちNPOカレッジ「団体運営お助け相談会」

日時⇒5月13日(水)・20日(水)、午後6時~8時 対象⇒区内で活動するNPO団体 内容⇒役員や定款の変更、事業報告などの相談 講師⇒NPO活動支援センター職員 定員⇒15人(4月28日から先着

## 催し物

日時⇒5月13日(水)・20日(水)、午後6時~8時 対象⇒区内で活動するNPO団体 内容⇒役員や定款の変更、事業報告などの相談 講師⇒NPO活動支援センター職員 定員⇒15人(4月28日から先着

## 公園で遊ぶアイデア

### パークエンジェル 育成講座

区は、子どもたちが公園で安全に楽しく遊べるように、利用者の目線で見守り、遊びを支えるボランティア(パークエンジェル)を育成する講座を始めます。

## パークエンジェルとは

普段、公園を使っている子育て中の方を中心としたボランティアです。区と協働し、公園で遊ぶ子どもに、遊具の正しい使い方や、草花を使った自然との触れ合い方などを教えます。

## 公開講演会

日時⇒5月23日(土)、午後2時~4時 場所⇒東京未来大学(千住曙町34-12) 内容⇒子どもが巻き込まれやすい犯罪のうそと本当 講師⇒出口保行氏(東京未来大学教授) 定員⇒120人(4月28日から先

## ペルーの文化を学びます

日時⇒5月20日(水)、午後2時~4時 場所⇒青少年センター(ギャラクシティ内) 対象⇒区内在住・在勤の方 内容⇒ペルーの文化を学びながら簡単なペルーダンス体験 講師⇒チャッキーレ・ペルタ氏(ペルー出身) 定員⇒60

催し物は、10面に続きます

## 広告

## 雨漏り検査

雨漏りや漏水は大切な家やピルの大敵!! 見積無料! 雨漏りや、壁、天井のシミを見つけたら先ずご一報ください。検査工法特許第1964971号 浸入箇所をピンポイントで解明!

株式会社 サーベイ 葛飾区青戸6-27-7 TEL 03-5875-6633

上記マークがある申し込みは、8面右上の記入例参照



# 今年足立の花火は7月23日

## ◆第31回足立の花火

日時＝7月23日(木)、午後7時30分～8時30分 場所＝荒川河川敷 内容＝約12,000発の打ち上げ花火

### ◆屋形船での観覧は事前申し込みが必要

対象＝屋形船の船主または関係者など 観覧場所＝西新井橋側エリア・千住新橋側エリア ※プレジャーボートは不可 費用＝▷船の長さが30m未満…25,000円 ▷船の長さが30m以上…35,000円 申込＝申込用紙、船舶検査証書の写しを持参・ファクスまたは区へ郵送 ※申込用紙は観光交流協会で配布するほか、観光交流協会のホームページでもダウンロード可。申し込みが多い場合は抽選 期限＝5月28日(木)、午後5時必着 申先＝観光交流協会(観光交流課内)

— いずれも —

問先＝観光交流協会(観光交流課内) ☎3880-5853

☎3880-5603

HP <http://adachikanko.jp/>

## 催し物

### 東京足立少年少女合唱団定期演奏会

日時＝5月10日(日)、午後2時開始 場所＝西新井文化ホール(ギャラクシティ内) 合

※小学3年生以下は保護者同伴 費用＝200円(小・中学生は100円) ※9日、16日は区民無料

### 虫眼鏡で自然と遊ぼう

日時＝5月10日(日)、午前10時～正午 場所＝井堀北公園

※集合はこども科学館(ギャラクシティ内) 対象＝小学生以下の子どもの家族

催し物は、9面からの続きです

上記マークがある申し込みは、右の例を参照

【郵送申し込み記入例】

切手 〒120-8510

足立区役所 ○○係

(○○は申し込み係名など)

区のホームページアドレスは <http://www.city.adachi.tokyo.jp/>

### 凡例

申込…申し込み方法  
期限…申込期限  
場・申・問先…場所・申込先・問い合わせ先  
HP…ホームページアドレス  
Eメール…Eメールアドレス  
※費用の記載がないものは無料

### 5月のプラネタリウムの催し

#### ◆星空CDコンサート

日時等＝▽2日…BUMPT OF CHICKEN ▽9日…コブクロ ▽16日…徳永英明 ▽23日…Billy Joel ※いずれも土曜日、午後6時開演

内容＝プラネタリウムの星空の下でCDによる音楽鑑賞 申込＝当日午前9時から発売のチケットを購入 ※未就学児の座席使用はチケットが必要。中学生以下の方は保護者同伴 費用＝200円(小・中学生は100円) ※9日、16日は区民無料

#### ◆プラネタリウムクラブ

日時＝10日(日)、午前10時～10時25分 ※受け付け開始は午前9時30分 内容＝プラネタリウムでガリレオが見た星空の話や観望、定員＝200人(先着順) 申込＝不要 ※当日直接会場へ

#### ◆5月の楽しさいっぱいギャラクシティ

日時＝9日(土)・16日(日)、午前11時～11時30分 内容＝絵本



すけ坊の消費者おたすけ通信  
架空の請求、不当な請求は無視!

全く身に覚えのない架空の請求や、契約したつもりがないのに登録料などが求められる不当な請求。このような請求が後を絶ちません。

◆事例1「身に覚えのない請求が…」  
携帯電話に「サイト利用料が未納になっている。今日までに連絡がない場合は、法的処置をとる」というメールが届いた。

◆事例2「いきなり登録!」  
パソコンで無料アダルトサイトの読み語りやパネルシアターの読み語りやパネルシアターの日時＝▽9日(土)マジックスクリン作り ▽16日(土)ゲーム大会 ▽24日(日)木の鉛筆のバッチ作り/紙芝居 ※いずれも午後2時～4時 入退場自由

◆一番の対処法は無視!  
架空請求や不当請求に対する一番の対処法は、絶対に相手に連絡をしないことです。相手は言葉巧みに不安をあおってお金を払わせたり、個人情報を出そうとしたりします。

◆第2回「くらしと健康の調査」のための訪問調査  
対象＝19年の第1回調査の対象者 ※同一の方の経年変化を調査 内容＝より良い医療・介護・年金などの仕組みを作るため、調査員が各家庭を5月から訪問して調査 問先＝独立行政法人経済産業研究所

## 掲示板

◆おはなし会  
日時＝9日(土)・16日(日)、午前11時～11時30分 内容＝絵本

◆プチ展示「伊興遺跡出土の木製品展」  
日時＝実施中(6月14日、午前10時～午後4時) 内容＝伊興遺跡で、最近出土した奈良時代の木製品を解説展示 申込＝不要 ※当日直接会場へ 問先＝伊興遺跡公園展示場

◆通信制講座「暮らしっくスクール」  
対象＝区内在住・在勤・在学の方 内容＝暮らしに関するテーマについて、テキストに

◆消費者講座「子どもにも携帯電話を持たせるとき」  
日時＝5月27日(水)、午後1時30分～3時30分 場所＝エール・ソフィア 対象＝区内在住・在勤・在学の方 内容＝携帯電話でのトラブルなど具

◆サークル会員募集  
☆演奏ボランティア足立区友の会 毎月第4火曜日、午後6時～8時/総合ボランティアセンターなどで勉強会/月に数回、老人ホームなどで演芸を披露/年会費千円/椋代琴紫





**健康運動指導士／ヘルスケアトレーナー／心理相談員／介護予防運動指導員／レクリエーション・コーディネーター**  
**健康運動指導士 高尾都茂子さん**  
**「楽しくなければ介護予防じゃない」**  
 問い合わせ先=広報係 ☎3880-5815

健康運動指導士／ヘルスケアトレーナー／心理相談員／介護予防運動指導員／レクリエーション・コーディネーター…。今回話を聞いた高尾都茂子さんの名刺には、多くの肩書きが綴られている。「これを使ってもいいですよ。お話しする内容によって、好きな肩書きを使ってもらっていますから」と笑った。老人館や児童館、地域包括支援センターなどで行う介護予防教室で、講演会や体操の講師として活躍する高尾さん。その回数は、区内だけでも年間100回以上に上る。

「体操教室なのに、体操をしないで私の話を聞きに来るだけの人もいますよ」と、また笑う。楽しそうに語る高尾さんの姿は、周りの人を自然に笑顔にする力があるようだ。

◆「笑顔って好循環するんです」  
 「介護予防で一番大切なのは、『頭と心と体』の健康のバランスを保つこと。そのためには外に出掛けて、ほかの



▲教室は参加者の笑顔であふれます

◆「いすを使って足を上げるだけでも、続けられれば介護予防に効果があるんですよ」



◆「区では様々な介護予防の取り組みを行っています(6・7面参照)。介護予防教室の日程などは、あだち広報でお知らせしており、5月の介護教室(4面参照)には高尾さんの教室もあります」

◆「教室が始まる前と、終わった後では、参加者の顔つきが全く違うんですよ。それを見るとこちらまで元気をもらえますね」

◆「教室が始まる前と、終わった後では、参加者の顔つきが全く違うんですよ。それを見るとこちらまで元気をもらえますね」

◆「教室が始まる前と、終わった後では、参加者の顔つきが全く違うんですよ。それを見るとこちらまで元気をもらえますね」

◆「教室が始まる前と、終わった後では、参加者の顔つきが全く違うんですよ。それを見るとこちらまで元気をもらえますね」

◆「教室が始まる前と、終わった後では、参加者の顔つきが全く違うんですよ。それを見るとこちらまで元気をもらえますね」

◆「教室が始まる前と、終わった後では、参加者の顔つきが全く違うんですよ。それを見るとこちらまで元気をもらえますね」

◆「教室が始まる前と、終わった後では、参加者の顔つきが全く違うんですよ。それを見るとこちらまで元気をもらえますね」

◆「教室が始まる前と、終わった後では、参加者の顔つきが全く違うんですよ。それを見るとこちらまで元気をもらえますね」

◆「教室が始まる前と、終わった後では、参加者の顔つきが全く違うんですよ。それを見るとこちらまで元気をもらえますね」

**もつと身近に!**  
**区政Q&A**

「有効に使って地域に活力を!」  
**定額給付金**

問い合わせ先||定額給付金専用電話  
 ☎(38800) 513369

**定額給付金詐欺にご注意!!**

定額給付金の支給を装った詐欺が発生しています。区の職員がATMなどの操作を指示することはありません。また、手数料などの金銭を要求することはありません。

3月から、定額給付金申請書の発送が始まりました。今号では、定額給付金に関して多く寄せられる質問に答えま

**Q** 申請書がまだ届きません。どうしてですか?  
**A** 郵便局が3月下旬から簡易書留で順次配達していますが、区内全世帯へ配達するため、時間が掛かります。また、留守のときには不在連絡票が入りますので、郵便局へ再配達依頼をしてください。

**Q** 不在通知の保管期限が切れてしまいました。どうしたらいいですか?  
**A** 区へ返戻されている場合があるため、ご連絡ください。

**Q** 申請はどのようにしたらいいのですか?  
**A** 申請書が届いたら、必要事項を記入し、同封の返信用封筒に切手を貼らずに、金融機関名・支店名・口座番号確認のため、振込先金融機関の通帳またはキャッシュカードのコピーを添えて送り返してください。

**Q** 申請してから、何日くらいで振り込まれますか?  
**A** 申請書が区に届き次第、速やかに振り込み手続きを行っています。4月に申請をした方で3週間ほど掛かる予定です。ゆうちょ銀行への振り込みを希望したときには、3週間以上掛かる場合もあります。振り込み手続きが完了した際には、決定通知を送付するのでご確認ください。

**Q** 振り込み口座は、必ず本人のものでないといけな

この下は広告スペースです。内容については各広告主にお問い合わせください。広告掲載のお問い合わせは、広報課へ ☎3880-5815

**小学生～高校生のための国際交流**  
**夏休み海外派遣事業**  
**参加者募集**

派遣先: オーストラリア・イギリス・カナダ・アメリカ・フィジー・サイパン・カンボジア・シンガポール  
 期間: 平成21年7月24日(金)～8月16日(日) 8～18日間  
 内容: ホームステイ、ボランティア、学校体験、異世代交流、野外活動、文化交流等  
 締切日: 平成21年6月5日(金)、15日(月) ※事業により異なります。  
 説明会: 5月24日(日)、5月31日(日) 14:00～15:30 (東京会場) ※予約不要、参加費無料

お問合せ 文部科学省所管 国際青少年研修協会  
 〒160-0004 東京都新宿区四谷2-11 大村ビル3F  
 TEL:03-3359-8421 E-mail: info@kskk.or.jp

**ZENROSAL NEWS** 営業時間を延長しました!

**全労済 共済ショップ北千住店**  
 保障に関することならお気軽にご相談ください。

**こくみん共済**  
 2009年1月から  
**こくみん共済が力強く、生まれ変わりました!**

TEL.03-3870-6310  
 ◆営業時間/月～金10時～18時 土10時～17時 ◆定休日/日・祝日

**足立区医師会の「健診フラガ」に参加して、「健康」と「健診」の関わりを一緒に考えましょう!!**

【開催日】平成21年5月16日(土)  
 13:30～16:30 (受付:13:00～)

【会場】足立区役所中央館2F「庁舎ホール」★入場無料

【内容】① 足立区医師会が取り組む健診事業の紹介  
 ② 講演(生活習慣病対策と「特定健診・保健指導」)  
 ③ 講演(糖尿病重症化予防におけるフットケアの重要性)

★足立区を「健康で豊かな地域」とするためにも、平成21年度の特定健診を必ず受けましょう。

社団法人 足立区医師会  
 〒121-0011 足立区中央本町 3-4-4  
 TEL:03-3840-2111 (9:00～17:00)



# あなたの寄附があだちを育てる

## あだち虹色寄附制度

区に5,000円を超える金額を寄附した場合、その額によって住民税や所得税の税額の一部が控除される「ふるさと納税制度」があります。区では、その制度をさらに発展させ、寄附の際に使い道を選び、皆さんの思いを区の事業に反映する「あだち虹色寄附制度」を始めます。皆さんのふるさとである足立区への大切な想いを形にしませんか。

寄附を希望する場合は、各問い合わせ先にお電話ください。

### 協働パートナー基金

地域の福祉や教育、文化活動などの社会貢献活動をするボランティア・NPOなどを応援するための基金です。寄附先として活動分野や団体を希望することもできます。

問い合わせ先=協働推進課協働推進係 ☎3880-5020

### 育英資金積立基金

義務教育終了後、高校や大学などへ進学する意欲と能力がありながら、経済的理由により、修学が困難な学生のための基金です。

問い合わせ先=学務課助成係 ☎3880-5977

### 緑の基金

緑の維持管理活動や公共施設などの緑化に活用するなど、豊かな緑を創り、守り、育むための基金です。

問い合わせ先=みどり推進課緑化推進係 ☎3880-5188

### 地域福祉振興基金

特別養護老人ホームや障がい福祉施設の整備費用の一部として活用するなど、地域福祉の振興を図るための基金です。

問い合わせ先=福祉管理課管理係 ☎3880-5871

### 文化芸術振興基金

学校などの演劇鑑賞事業や文化財の保存、伝統文化の継承や促進、文化芸術関連施設の整備などに活用するための基金です。

問い合わせ先=文化課文化支援係 ☎3880-5986

### 環境基金

省エネルギー対策や新エネルギーなどの先進的技術の実践や研究活動を行っている区民、非営利団体および事業者に対する活動資金を助成するための基金です。

問い合わせ先=温暖化対策課環境計画係 ☎3880-5935

### その他

ここに書かれている基金以外の事業や分野への寄附も受け付けています。

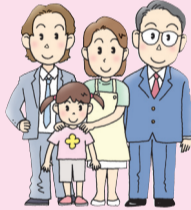
問い合わせ先=財政課財政担当 ☎3880-5814

※寄附金額により記念品を贈呈  
※寄附の使い道は区のホームページ (<http://www.city.adachi.tokyo.jp/>) で公表

### 税の控除

寄附金のうち5,000円を超える額が、住民税(個人住民税所得割)のおおむね1割を上限として、所得税と個人住民税で控除されます。

例 給与収入500万円で専業主婦と子ども2人(うち1人は高校生)を扶養している方が、区へ20,000円を寄附した場合



- ▶ 所得税…750円の還付または減額
- ▶ 住民税…14,250円の控除
- ▶ 合計 15,000円の控除

寄附金額や寄附者の収入などにより、控除額は変わります。くわしくはお問い合わせください。

問い合わせ先=課税課第一～第三係 ☎3880-5230~2

この下は広告スペースです。内容については各広告主にお問い合わせください。広告掲載のお問い合わせは、広報課へ ☎3880-5815

### 区内各書店で好評発売中

## 昭和30年代・40年代の足立区

一なつかしいあの頃—  
東京オリンピックをはさむ  
約20年間の足立区の記録



定価：1,900円+税

発行・発売 株式会社 三冬社  
TEL 03-3231-7739

### 激安!!

あらゆる素材をDVDやVHSテープなどにダビングできます

## ダビングサービス!!

困っていませんか?  
テープは再生するごとに劣化していきます。  
★貴重な思い出のテープなど劣化する前にDVDへ保存性は抜群です!  
★国内で見れなかった海外製のVHS-DVDもダビングできます。もちろん国内再生可能です。  
★テープが切れてしまった。テープケースが破損してしまった。もちろん接合、交換、カビ取りも可能です。

- ・VHS → VHS変換 ¥630~
- ・VHS → DVD変換 ¥840~

\*詳しくは、当店までお問い合わせ下さいませようお願いします。

写真のことならすべておまかせ下さい!!

株式会社 カメラのオキギ

●本部 足立区南花畑2-32-3 TEL03-5686-1134  
URL: <http://www.kameranotakagi.com>

●竹の塚東口店 ●エミエタワー竹の塚  
●谷塚東口店 ●南花畑店(中古カメラ販売・買取始めました!)

### 春のわくわくキャンペーン

お申し込みは今すぐ!

三冬ダンゼンお徳! 特典

いよいよ4月28日(木)まで

初期費用割引! テレビ加入金・インターネット登録料 無料 安い

さらに標準工事費 (導入済み住宅) 0円~ 29,925円 (一戸建て新規導入)

新規ご加入者全員 商品券 5,000円プレゼント お徳

お友達紹介プレゼント 通常3,000円を 5,000円に増額 お徳

※特典の適用は、期間中に契約が成立し5月未だに工事完了した方で、最低7ヶ月以上で契約いただけることが条件です。  
※本キャンペーン以外の特典との併用はできません。

地上デジタル対策とインターネットのコストダウンを一挙に解決!

月額利用料

テレビ + インターネット = 6,800円 (税込)

テレビ + インターネット + IP電話 = 7,400円 (税込)

テレビのみ、インターネットのみご加入も承ります。

ケーブルテレビ足立 カスタマーセンター ●受付時間: 9:00~18:00  
〒120-8576 東京都足立区綾瀬2-28-6 0120-300-219