



2009年
(平成21年)
5/10
第1562号

毎月10日・25日発行（1月は1日・25日）
あだち広報は全戸配布です。配布もれは、10日号…(株)足立区シルバー人材センター（☎3855-3322）、25日号…(株)フットワークス（☎5389-0787）へ

あだち 広報

●発行/足立区 ●編集/広報課
〒120-8510 足立区中央本町1-17-1
代表番号 ☎3880-5111
区長へのファクス ☎3880-5678
区長へのメール
voice@city.adachi.tokyo.jp
足立区ホームページアドレス
http://www.city.adachi.tokyo.jp/
足立区ホームページ携帯向け
サイトへの二次元コードです

区のイベント、手続き等の案内は、お問い合わせコールあだちへ(毎日・午前8時～午後7時) ☎3880-0039 ☎3880-0041

今号の 主な内容	2 5 5 面	母子家庭の母親の就労と自立を応援…2面 /要介護認定更新時の経過措置…3面/都 市型水害の被害に遭わないために…5面	6 7 7 面	あなたの大切な人、うつで悩んでいます か/5月18日に教育相談センター移 転・子育てサロン梅島開設	8 5 11 面	緊急経済対策…8面/「足立区成人式」実 行委員募集…9面/催し物…9・10面/ シリーズ現場(子育てサロン)…11面	12 面	民生委員・児童委員はあなたの身近な 相談相手
-------------	------------------	--	------------------	---	-------------------	--	---------	---------------------------

きめ細やかな教育で 一人ひとりの個性を伸ばします

区では、子どもたちの個性を伸ばすため、学級担任のほかに様々な講師を配置し、きめ細やかな学習指導をしています。今号では、実際の授業の様子と共に、その取り組みを紹介しします。

問い合わせ先＝教職員課事業推進係
☎3880-5964



▲学級担任が全体の指導をしているときにも、副担任講師が一人ひとりの机を回ることができ、教室全体の理解力が高まります

小学1年生は、学校での学習習慣や生活習慣の基礎を築くための大切な時間を過ごします。区は、小学1年生にこれまで以上のきめ細やかな指導を行うため、21年度は19校に合計24人の副担任講師を派遣しています。1クラス35人を超えるクラスが対象で、対象となるクラス数が2クラスまでの学校には1人、3クラス以上の学校には2人の副担任講師を配置するため、実質的な35人学級制にしています。

実質的な35人学級制の導入 副担任講師

副担任講師は、学級担任と連携し、学習指導だけでなく、生活指導や給食指導などを行うことで、小学1年生が学習習慣や生活習慣を早く身に付けられるよう、支援しています。

◆ベテランと若手でクラスをサポート(東加平小学校の取り組み)

東加平小学校の今年度の1年生は、3クラス編成で、すべてのクラスが35人を超えるため、2人の副担任講師が配置されています。授業の内容などに合わせて、3クラスを持ち回りで指導しています。

「今は、学校に慣れてもらうことを第一に考え、学級担任の指示が後ろの席の児童に伝わりづらいときに、私が指示を伝えるようにします」と語るのは、学級担任の経験がある黒崎康子講師。また、この3月に大学を卒業したばかりの横張みゆき講師は、「素直な児童に囲まれて幸せです。この子たちと一緒に自分も成長できるように、担任教師としっかりコミュニケーションを取って、指導していきたいです」と笑顔を見せました。



▲給食も一緒に食べます。「先生と食べる給食はおいしい」とみんな笑顔

小学1年生の授業は、これから本格的に始動します。教科によっては、空き教室を利用し、クラスを2つに分けて授業を行うなど、多様な指導体制を取る予定です。

◆新しいことばかりの1年生。「学校楽しい！」と元気に学校に通っています。



▲教室の前も後ろも、同時にしっかり指導します

新型インフルエンザ発熱相談

メキシコやアメリカ合衆国など、新型インフルエンザの感染が確認された国から10日以内に帰国した方などで、38℃以上の熱がある方は、医療機関で受診する前に下記の相談窓口にご連絡ください。

- ◆**新型インフルエンザ発熱相談**
- ▷午前9時～午後5時…区・発熱相談センター ☎3880-5446
- ▷午後5時～翌日午前9時…都・発熱相談センター ☎5320-4509

◆**家庭での新型インフルエンザ対策**
テレビや新聞、インターネットから国や都、区が発信する最新で正確な情報入手する/手洗い・マスクの着用を徹底する/不要不急の外出は自粛する
— いずれも —
問い合わせ先＝区・健康推進係
☎3880-5892

日本語適応指導講師



▲日常会話の読み書きを行い、生活力の定着をめざします

外国から帰国した児童・生徒や外国人の児童・生徒が、日本語や学校生活に早く慣れるように、外国語ができる講師が個別指導しています。

◆**東栗原小学校の日本語指導**
日本語の読み書きの練習を週に2回、2時間ずつ行っています。転入時には日本語がほとんどできなかった児童も、今は上達し、休み時間に友達と鬼ごっこするのが楽しいと、学校にもすっかり慣れているようです。

学習指導講師



▲授業内に、1人も多くの生徒が、問題を解けるように指導しています

小学校では、国語・算数・理科、中学校では、国語・社会・数学・理科・英語などの教科に対し、非常勤講師を配置しています。習熟度別授業や同じ教室でのメインとサブの先生に分けた指導を行っています。

◆**江南中学校の数学での少人数指導**
少人数指導の効果が最も高いのが、数学だと考え、講師を配置しています。学級担任と講師が協力しながら、生徒が自ら質問できるような雰囲気作りを大切にしているそうです。

5月の区役所休日開庁日 5月24日(日)、午前9時～午後4時

※取り扱っていない業務もあります。主な取り扱い業務は2面欄外をご覧ください。事前に確認の上、来庁してください。

表1 母子家庭の母親の就労と自立支援事業一覧

Table with 3 columns: 事業名, 要件, 内容. Rows include 母子自立支援プログラム策定, 母子家庭自立支援教育訓練給付金, 母子家庭高等技能訓練促進費.

※いずれも、すべての要件に当てはまること

子育て・教育 母子家庭の母親の就労と自立を応援. Includes contact info for 家庭支援係 (38800) 58883.

足立区役所 〇〇係. Includes phone number 120-8510 and website http://www.city.adachi.tokyo.jp/.

健康・衛生 網膜色素変性症患者会「虹の会」. Includes date 6月20日 and location 竹の塚.

登校サポーター(小学校)・登校支援員(中学校)募集. Includes contact info (38850) 88001.

子どもエコクラブのメンバー募集. Includes contact info (38880) 58660.

録ノート、バッジ、季刊ニュースなどを配布。「子どもエコクラブ」は、環境省が支援している環境活動クラブ活動期間登録日22年3月.

表2 住区で健康づくり日時等

Table with 4 columns: 日時, 場所, 内容, 問先. Rows include 5/22(金) 午前10時~正午, 5/25(月) 午前10時~正午, 6/14(日) 午前10時~正午.

呼吸器病音楽教室. Includes date 5月22日 and location 天空劇場.

ダイエット教室「ヘルシー食生活スタイル」(2日制). Includes date 5月29日 and location 保健総合センター.

女性のための健康づくり(2日制). Includes date 5月22日 and location 区内在住.

子育て・教育 母子家庭の母親の就労と自立を応援. Includes contact info (38800) 58883.

児童育成手当・児童扶養手当の支給. Includes contact info 3880-5883.

ひきこもりファミリーサポートグループ. Includes date 毎月第3木曜日 and location 保健総合センター.

女性のための健康づくり(2日制). Includes date 5月22日 and location 区内在住.

児童育成手当・児童扶養手当一覧. Table with columns: 手当名, 対象, 手当月額.

児童育成手当・児童扶養手当の支給. Includes contact info 3880-5883.

表4 女性のための健康づくり日時等

Table with 3 columns: 実施日・受付時間, 結果日・受付時間, 場・申・問先. Rows include 6/9(火) 午前9時30分~10時, 6/15(月) 午前9時~9時45分, 6/17(水) 午前9時~9時30分.

人材募集

高齢医療相談員(非常勤職員)

対象 区内または近郊に住んでいる方 勤務内容 長寿(後期高齢者)医療制度の窓口・電話対応および書類受け付けなど 勤務条件 午前8時30分～午後5時 ※2週で60時間 雇用期間 7月1日～22年3月31日 ※更新なし 報酬 月額18万6千円 ※社会保険・有給休暇あり 募集人数 3～5人 選考 ①書類 ②面接(6月15日) ③申込 市販の履歴書(自筆・写真貼付)を持参または区へ郵送 ※応募書類は返却不可 期限 5月29日(金)必着 申・問先 高齢

介護保険

要介護認定更新時の経過措置

対象 4月1日以降、要介護認定の更新をする方 内容 更新前の要介護度と異なる結果になった場合に、希望により、更新前の要介護度のままに据え置くなど 申込 更新時に更新書類に同封する「希望調べる」を区へ提出 申・問先 介護認定係

☎(38800) 5256

介護保険サービスに関する相談・苦情窓口

サービス内容や契約など、介護サービスに対する相談や期間が満了する日の3カ月前)

6月1日から高齢者の運転免許に関する新制度導入

講習予備検査の受講

対象 75歳以上で運転免許を更新する方 内容 免許の更新期間が満了する日(6月)以内に認知機能の検査受講が必要 ※30分程度

高齢者講習の受講期間延長

対象 70歳以上で運転免許を更新する方 内容 高齢者講習の受講期間を誕生日の5カ月前(免許の更新期間が満了する日の6カ月以内)からに延長 ※6月1日までは、誕生日の2カ月前(免許の更新

医療係 ☎(38800) 5874

上記マークがある申し込みは、2面右上の記入例参照

福祉

身体障害者手帳・愛の手帳の交付

身体障害者手帳 対象 身体の不自由な方 内容 医療費の助成、交通機関の優遇、補装具費・日常生活用具購入費などの給付相談など、福祉サービスを受けるために必要な手帳 ※障がい(視覚、聴覚、平衡機能、音声、言語、そしゃく機能、肢体不自由、心臓、じん臓、呼吸器、ぼうこう、直腸、小腸、免疫機能)の程度により、1～6級の等級あり 申込 身体障害者診断書、本人の顔写真を持参 診断書配布場所・申先 表5

表5 福祉事務所一覧

Table with 2 columns: 福祉事務所 (福祉事務所, 中部(区役所内), 千住, 東部, 西部, 北部) and 電話・ファクス番号 (電話・ファクス番号, ☎3880-5881, ☎3888-3141, ☎3605-7105, ☎3897-5011, ☎3883-6800)

愛の手帳 対象 知的発達障がいの方

苦情を、専門相談員が受け付けています。相談方法 電話・ファクス・窓口 相談先 権利擁護センターあだち ☎(5813) 3551 ☎(5813) 3550 相談・問先 事業者指導係 ☎(38800) 5746 ☎(38800) 5621

内容 医療費の助成、交通機関の優遇、福祉に関する相談など、福祉サービスを受けるために必要な手帳 ※障がいの程度により、1～4度の等級あり ※申し込み方法など、くわしくはお問い合わせください。申・問先 18歳未満の方: 都・足立児童相談所 ☎(3854) 1181

福祉ホーム「大谷田ホーム」入居者募集 所在地 大谷田1-44-3 対象 区内に1年以上在住の18歳以上で、身体障害者手帳1・2級の日常生活において介助を必要とする方など 内容 自立生活支援を目的とする福祉ホームへの入居 募集人数 1人 期限 5月25日(月) ※条件や申し込み方法など、くわしくはお問い合わせください。申・問先 表5 問先 大谷田ホーム ☎(3629) 2286

戦傷病者等の妻に対する特別給付金の継続支給 対象 戦傷病者等の妻に対する特別給付金の受給権を取得したことがあり、18年10月1日時点で、恩給法や援護法による戦傷病者などの給付を受けている方の妻 内容等 額面30万円～100万円の国債を支給(10年償還。軽症者の場合は半額) ※戦傷病者等の妻

シルバー・ワンポイント・エクササイズ 日時等 7月6日～8月10日の毎週月曜日、午前10時～11時 ※7月20日を除く 対象 65歳以上で要支援または要介護の認定を受けていない方 内容 いすに座ってもできる軽い体操と脳を鍛える訓練 定員 20人(5月11日から先着順) 申込 窓口または電話 場所 申・問先 梅田地域学習センター ☎(38800) 5322 問先 介護予防係 ☎(38800) 5885

ハチにご用心 初夏になると、ハチは巣作りを始め、活動的になります。巣を見つけたときは、ハチを手で払ったり、刺激したりしないようにしましょう。 ◆主なハチの種類と特徴 ▷スズメバチ(攻撃性が強いので要注意) ・体長は約17～40mmで、直線的に飛ぶ ・巣は丸いボール状のしま模様で、巣穴は一つ。樹木の中や家の壁に作る ▲スズメバチの巣 ▷ミツバチ ・体長は約12mm ・巣別れるときに何百匹も群れになって1カ所に固まっていることがある ▷アシナガバチ ・体長は約14～26mm ・足を垂らして上下にフワフワ飛ぶ ・巣は巣穴がたくさんあり、お椀を伏せたような形 ◆もし、ハチに刺されてしまったら... ▷水道水で傷口を洗い流す ▷安静にして氷水で冷やす ▷抗ヒスタミン剤を塗る ▷気分が悪くなった場合、以前にもハチに刺されたことがある場合やスズメバチに刺された場合には、すぐに医療機関で診てもらう ◆ ◆ ◆ 巣の除去などは、基本的には各自で対応してください。ただし、スズメバチとミツバチについては、保健所で対応できる場合がありますので、ご相談ください。 — いずれも — 問先=足立保健所住居衛生係 ☎3880-5375

軽自動車税の納期
限は6月1日
対象は4月1日現在、バイク

問先課税第一〜四係
 ☎(38880) 5230
 ☎(38880) 5231
 ☎(38880) 5232
 ☎(38880) 5418

21年度課税証明書の発行開始日
 日程▽特別徴収のみの方：5月11日(月)▽普通徴収の方：および被扶養者の方：6月8日(月)

税金・国保
納税通知書の発送等
 対象等▽特別徴収(給与天引き)の方：5月11日に勤務先へ郵送▽普通徴収(納税通知書での支払い)の方：6月8日に自宅へ郵送 ※非課税の方には送付しません。

住宅借入金等特別税額控除を申告した方へ
 控除が適用になった場合は、納税通知書に控除金額を表示してあります。

【郵送申し込み記入例】

一区
 上手 〒120-8510
足立区役所
 ○○係
 (○○は申し込み係名など)

上記マークがある申し込みは、右の例を参照

区のホームページアドレスは
<http://www.city.adachi.tokyo.jp/>

凡例
 申込…申し込み方法
 期限…申込期限
 場・申・問先…場所・申込先・問い合わせ先
 HP…ホームページアドレス
 E…Eメールアドレス
 ※費用の記載がないものは無料

5月の休日納税・納付相談
 日時=5月24日(日)、午前9時~午後4時
 問先=納税課納税相談係 ☎3880-5236
 納税課徴収推進係 ☎3880-5237
 国民健康保険課納付相談係 ☎3880-5243
 高齢医療・年金課資格収納係 ☎3880-6041
 介護保険課資格保険料係 ☎3880-5744

退職者医療制度への切り替え手続きを
 対象は次のすべてにあてはまる方：国民健康保険に加入している/65歳未満/厚生年金や各種共済組合などの年金裁定を受けていて、その加入期間が20年以上または40歳以降に10年以上ある 内容は保険

や軽自動車などを所有する方
 ※軽自動車税納税通知書を5月11日に郵送。早めに銀行、郵便局などの金融機関または区役所、区民事務所の窓口で納めてください。問先は軽自動車税係
 ☎(38880) 5848

表1 21年度国民健康保険料の計算方法

区分	計算方法
医療分(基礎)保険料	所得割+均等割 ※年間世帯限度額47万円 ▷所得割…加入者全員の保険料算定基礎額(21年度住民税額)×0.68 ▷均等割…加入者数×27,600円
後期高齢者支援金分保険料	所得割+均等割 ※年間世帯限度額12万円 ▷所得割…加入者全員の保険料算定基礎額(21年度住民税額)×0.26 ▷均等割…加入者数×9,600円
介護分保険料	所得割+均等割 ※年間世帯限度額10万円 ▷所得割…40歳~64歳の加入者の保険料算定基礎額(21年度住民税額)×0.19 ▷均等割…40歳~64歳の加入者数×11,100円

表2 建築設備の報告対象等

主な対象建物	対象規模
共同住宅・寄宿舎・下宿	5階以上で延べ床面積が1,000㎡を超える建物
料理店・飲食店・公衆浴場・遊技場・ダンスホールなど	地階もしくは3階以上または延べ床面積が500㎡を超える建物
百貨店・マーケットなど	3階以上または延べ床面積が500㎡を超える建物
旅館・ホテル・病院・児童福祉施設・老人福祉施設・診療所(患者の入院施設のあるもの)など	3階以上または延べ床面積が300㎡を超える建物(平屋建てで、500㎡未満は除く)
事務所を含む複合建物	5階以上で延べ床面積が2,000㎡を超える建物のうち、事務所部分が3階以上であり、その部分の延べ床面積が1,000㎡を超える建物
学校・体育館	3階以上または延べ床面積が2,000㎡を超える建物
集会場・観覧場・公会堂	3階以上または延べ床面積が200㎡を超える建物(平屋建て集会場で、400㎡未満は除く)

表3 人権擁護委員名簿

氏名	住所	電話番号
江川勝	西新井五丁目	3546-7751
油井久仁子	西加平一丁目	3883-0558
森公任	綾瀬三丁目	5540-8753
小林利子	六木一丁目	3606-2165
宮岡孝之	千住旭町	3264-1721
金子光邦	西綾瀬二丁目	3501-8734
田中英雄	梅田二丁目	5226-2110
浅香孝子	江北六丁目	3899-9357
松本みち子	西新井栄町三丁目	3889-3234
寺山みよ子	弘道一丁目	3886-6879
小池修司	東伊興三丁目	3899-5415
近藤悦子	血沼一丁目	3853-6543
大兼茂子	東保木間二丁目	3884-9111
乾雅榮	扇一丁目	3896-6618
井立健蔵	西新井五丁目	3896-0335
漆原康次	関原一丁目	3852-5992
藤波道子	西伊興三丁目	3855-2372

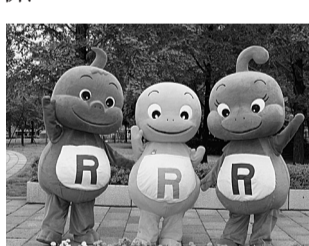
※6月1日は「人権擁護委員の日」。6月9日に「人権身の上相談」を実施

21年度国民健康保険料の計算方法
 21年度の年間の国民健康保険料は、医療分(基礎)保険料と後期高齢者支援金分保険料(75歳以上の方の医療給付の一部負担)と介護分保険料(40歳以上65歳未満の方)の合計額です(表1)。この金額を、6月納期分から22年3

土地・建物・道路
年に一度は建築設備の定期報告を
 対象は共同住宅・飲食店・診療所・病院など多数の人が利用する建物で、一定規模以上
 問先は区・設備係 ☎(38880) 5278
 ☎(3591) 2421
 港区虎ノ門1-13-5 第一天地ビル6階

21年度国民健康保険料の計算方法
 料や負担割合は一般の国民健康保険加入者と同等。医療費は被用者保険からの拠出金で賄われるため、国民健康保険財政の負担を軽減 ※手続き方法など、くわしくはお問い合わせください。問先は資格課係 ☎(38880) 5240

ミリー・ドリー・リリーの着ぐるみを貸します!
 区の温暖化対策キャラクター「ミリー・ドリー・リリー」の着ぐるみを無料で貸し出します。イベントなどで活用し、地球温暖化防止のためのPRにご協力ください。 ※使用日時が重複した際など、貸し出しできない場合があります。申し込み方法など、くわしくはお問い合わせください。問先は温暖化対策課事業推進係 ☎3880-5860



ミリー(中央)・ドリー(左)・リリー(右)は子どもたちに大人気です

人権の推進をめざして
人権擁護委員との連携
 区では、世界人権宣言60周年に合わせ、人権推進のための区の基本的な方向性を示した「人権の推進をめざして」を1月に策定しました。これに基づき、「一人ひとりの人権が尊重され、いきいきと安心して心豊かに暮らせる活力ある足立」をめざします。特に「区民、企業、関係団体等の参画」を掲げ、「人権擁護委員」との連携を重視してまいります。
 区は、地域における人権啓発・人権教育の中心的役割を担う人権擁護委員との連携を更に強化し、委員の活動を支援します。 ※「人権の推進をめざして」は、総務課人権・同和係で配布するほか、区のホームページからもダウンロード可 問先は▽人権身の上相談：区政相談課相談係 ☎(38880) 5359

人権擁護委員は、区市町村長が議会の同意を得て推薦し、法務大臣が委嘱した民間の方です。区内には現在17人の委員がいます(表3)。区政相談課相談係で毎月第2火曜日、午後1時から4時まで予約制で行っている「人権身の上相談」などで相談に応じたり、「子どもたちの人権メッセ」発表会や「人権の花運動」「全国中学生人権作文コンテスト」など、積極的な啓発活動を行ったりしています。

◆電話番号は、よく確認してから掛けてください 各施設と間違えられて電話が掛かり、迷惑をしている区民の方がいます。電話番号をよく確認の上、掛けてください。また、必ず相手を確認してから用件を話してください。

都市型水害の被害に

遭わないために

区は、昔から河川の氾濫による被害に悩まされてきましたが、堤防や下水道などの整備が進んだことにより、その被害は少なくなりました。近年は地球温暖化の影響などにより、「都市型水害」という新たな危険性が高まっています。

都市型水害が起ころる仕組み

都市部で多く発生している近年の水害は、市街地で降った雨が処理できずにあふれ出す氾濫(内水氾濫)で、一般的に「都市型水害」と呼ばれています。都市型水害が起こる原因は、地表がアスファルトなどは、舗装されていることにより、雨水が地面の下に染み込まないからです。それに加え、地球温暖化などの影響による局地的な集中豪雨の発生も原因として挙げられます。特に昨年は、「ゲリラ豪雨」と呼ばれる突発的な集中豪雨が全国で発生し、多くの被害を与えました。

簡易水のうで初期対応を



▲段ボール箱に入れることで安定感も増します

簡易水のうは、買い物袋や40ℓ程度のゴミ袋を二重にし、中に半分程度の水を入れ、ガムテープなどでしっかりと閉めるだけで簡単に作れます。自宅などが浸水する恐れのある場合に、玄関前にすき間なく簡易水のうを並べ、初期の水害を防ぎましょう。簡易水のうは、段ボール箱に入れて連結することで強度が増し、より浸水を防ぐことができます。

また、洗濯機や風呂場の排水溝などを簡易水のうでふさぐことにより、下水道からの水の逆流を防ぐこともできます。

簡易水のうは、あくまで水深の浅い初期の浸水に対する対応です。水害が更に迫っているような場合には、早めに避難しましょう。

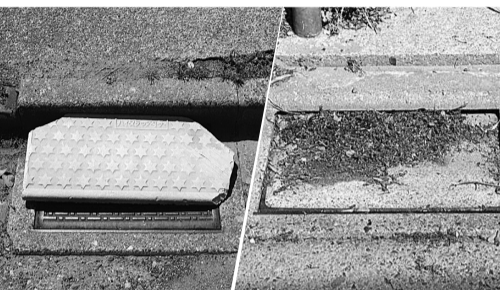
問い合わせ先 災害対策係
☎(38880) 58886
区のホームページアドレス
<http://www.city.adachi.tokyo.jp/>

自宅などでの準備と対策

非常持ち出し袋と家庭備蓄品の用意
避難に備えて、懐中電灯やラジオなどが入った非常持ち出し袋を用意しておきましょう。また、水害時には停電や断水になる恐れがあるため、飲料水や乾パンなどの食料や日常生活用品などを用意しておきましょう。

側溝や雨水ますの確認

側溝や雨水ますが、車両の乗り入れブロックや落ち葉などでふさがっていると、水害の原因となります。雨水ますの上には物を置かず、定期的な清掃をしましょう。



▲側溝などをふさがないようにしましょう

区・第六消防方面 合同総合水防訓練

日時=5月20日(水)、午前9時30分~11時30分 場所=荒川河川敷右岸千住新橋緑地 内容=足立区と東京消防庁第六消防方面本部(足立区・台東区・荒川区を管轄する消防本部)による合同訓練(積み土のう工法、家庭でできる浸水防止工法などの実演) ※ヘリコプターでの訓練あり。ご理解とご協力をお願いします。申し込み方法=不要 ※当日直接会場へ。車での来場は不可



▲浸水や土砂崩れの被害が相次いだ「平成20年8月豪雨」(八王子市提供)

避難所の確認

水害が発生したときは、近くの小・中学校などが避難所となります。全戸配布してあるあだち防災マップや洪水ハザードマップなどで、避難所の場所や安全な避難経路を確認しましょう。

外出時の注意と対応

正確な情報の取得
外出するときは、できるだけ事前にテレビやラジオなどで正確な情報を収集し、最新の気象情報や災害情報に注意しましょう。

水害情報は区のホームページから

区では、区内の雨量の情報や河川の水位情報を即時に提供しています。台風や大雨などの浸水対策の参考に、ご活用ください。(見方:トップページのくらしのガイド「いざという時に」へ災害に備えて ↓「水位雨量気象情報」をクリック)

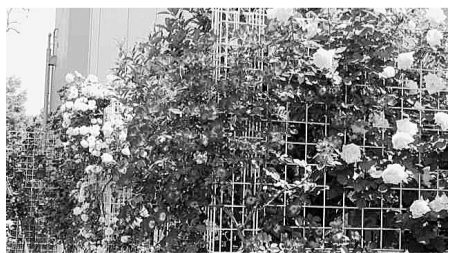
避難の呼び掛けがあった場合は、慌てず速やかに避難の態勢を取りましょう。特に地下街などには避難は、速やかに地上へ避難しましょう。
車での避難は避けましょう
車での避難は、緊急車両の通行の妨げになるほか、交通渋滞を招き、浸水したときに身動きが取れなくなるので避けましょう。
足元に注意しましょう
浸水時にはマンホールのふたが外れているなど、思いも寄らない危険が隠れている可能性があります。必ず靴を履き、つえや傘などで足元をよく確認しながら、通行しましょう。

見どころ

バラのある公園

青和ばら公園

青和ばら公園は、その名前が表わすように、色とりどりの美しいバラが公園内を彩り、訪れる方を楽しませてくれます。



▲ベルモント公園(梅島1-33-7) ※昨年の様子 ◆交通 梅島駅から徒歩5分など

公園内には、赤、白、黄、オレンジ、緑、紫など、約100種100株のバラが広がります。その中には、つくばエクスプレスの開業にちなんだ「つくばエクスプレス」という品種のバラもあります。

天候にもよりますが、昨年並みの5月中旬から6月中旬にかけてが見ごろになります。問い合わせ先 東部公園管理事務所 ☎(5616) 8837

青井バラまつり

日時=5月17日(日)、午前10時~午後2時 内容=スタンプラリー/青和ばら公園ガイド/草花の販売/プリザーブドフラワー講座(午前10時30分

ベルモント公園 公園内の展示館の東側には、約30mのバラのさくがあり、そのさくいっぱいにはバラが咲き誇ります。また、咲くバラは見て触れたいです。また、5月中旬にはユニークな形のプリザーブドの花も見ごろになります。問い合わせ先 西部公園管理事務所 ☎(3855) 6521



▲青和ばら公園(青井3-18-15) ※昨年の様子 ◆交通 青井駅から徒歩5分など

5/18(月) **教育相談センター**

所在地 梅島3-28-8

移転オープン

教育相談センターは新築し、移転します(図4)。新しい施設では、5月18日から業務を開始します。なお、新しい施設は、地上5階建てで、教育指導室研修係(移転)、基幹地域包括支援センター(移転)、子育てサロン梅島(新設/下記参照)が入ります。※移転のため、現在の教育相談センターは5月15日に臨時休館

◆教育相談センター
開館時間=午前9時~午後6時 業務内容=教育相談や、就学相談など
▷グループ活動に最適な研修室を貸し出します
使用料金等=表2
— いずれも —
問い合わせ先=教育相談センター
▷5月14日まで ☎3850-8801
▷5月18日以降 ☎3852-2861
教育相談電話相談 ☎3852-7830
教育相談室 ☎3852-2872
特別支援教育係 ☎3852-2875
就学相談 ☎3852-2876
登校支援担当 ☎3852-2867
◆教育指導室研修係
▷5月14日まで ☎3884-5368
▷5月18日以降 ☎3852-2891

図4 教育相談センター新施設の地図



新しい教育相談センターの外観

表2 教育相談センターの研修室使用料金等(土・日曜日、祝日)

施設名	時間			定員(面積)
	午前	午後	夜間	
研修室1・2	午前9時~午後0時30分	午後1時~5時	午後5時30分~9時30分	51人(69㎡)
研修室3	4,500円	5,800円	7,000円	150人(193㎡)

※毎月第1日曜日は休館日
※平日は夜間のみ利用可

◆基幹地域包括支援センター
開館時間=午前9時~午後5時 業務内容=高齢者の総合相談や在宅介護の支援など
問い合わせ先=基幹地域包括支援センター ☎5681-3373

5月18日(月)に **子育てサロン梅島** 開設!

区内に広がる子育て仲間の輪



問い合わせ先=こども家庭支援センター ☎3606-1333

自由に集い、自由に遊べる空間です
子育てサロンは、0歳~3歳までの乳幼児とその保護者が集い、安心して自由に遊べるスペースです(表3)。また、子育てサロンサポーターが常駐し、簡単な子育て相談や子育てのアドバイスをを行います。費用=無料

子育てサロン 梅島オープン
開設日=5月18日(月) 所在地等=表3
※一時預かりあり(1時間500円)。別途年間登録料1,000円必要。申し込み方法など、くわしくはお問い合わせください。

子育てサロン名	所在地・電話番号	子育てサロン名	所在地・電話番号
綾瀬	東綾瀬1-5-17こども家庭支援センター内 ☎3606-1333	千住	千住仲町19-3千住庁舎内 ☎3882-5320
六月	六月1-6-1ゆうあいの郷六区内 ☎5242-0307	西保木間	西保木間1-8-2西保木間高齢者作業所内 ☎3850-7125
元宿	千住桜木1-16-2区立元宿幼稚園内 ☎3882-9466	関原	関原2-10-10日区立中部保育園跡地 ☎3880-3821
鹿浜	鹿浜5-25-11区立鹿浜幼稚園内 ☎3855-4447	新田	新田2-1-10私立新田保育園内 ☎3911-0977
おおやた	大谷田2-1-9区立おおやた保育園内 ☎3620-7591	梅島(5/18月開設)	梅島3-28-8教育相談センター内(電話番号についてはこども家庭支援センターへ)
竹の塚	西竹の塚2-12-8竹の塚塚合施設内 ☎3855-2186		

※いずれも開館時間は午前10時~午後4時、休館日は土・日曜日、祝日、年末年始(綾瀬と六月のみ土曜日も開館)

あなたの大切な人、うつで悩んでいませんか

ストレスが多いとされる現代では、うつ病を発症する人が増えています。厚生労働省の研究によると、日本人の15人に1人が一生のうち、一度はうつ病を経験すると言われています。そこで大切になるのは、早期の適切な治療とうつ病に対する正しい理解をもった周りの人の支援です。うつ病に対して正しく理解し、あなたの大切な人を守りましょう。

問い合わせ先=保健医療係 ☎3880-5358

図1 うつ病のサイン

☑あなたの周りで気になる人の様子をチェック

- 笑わなくなる
- 表情が暗くなる
- 口数が少なくなる
- 遅刻・欠勤・早退が増える
- 仕事の能率が落ちる
- 簡単なことも決められない
- 疲れやすい
- 体調を崩しやすい
- イライラしている
- 攻撃的な口調になる



図2 うつ病の人の周りにいる人の対応ポイント

周りの人にしてほしい7つのこと

- ▶ 普段通りに接してほしい
- ▶ 寛容な態度を取ってほしい
- ▶ 静かに見守ってほしい
- ▶ 病気を恥と思わないでほしい
- ▶ 理解しようとしてほしい
- ▶ そばにいてくれるだけでいい
- ▶ 病気のことを一緒に勉強してほしい



周りに人にしてほしくない7つのこと

- ▶ がんばれと言わないで
- ▶ 同情しないで
- ▶ 「何をやっているんだ」と責めないで
- ▶ 病気の原因は何かと聞かないで
- ▶ 怠け者と決め付けしないで
- ▶ 家族が互いに責め合わないで
- ▶ 嫌味な態度を取らないで



うつ病の人に対応する際に気を付ける7つのこと

- ▶ 心配しすぎないで、今まで通り普通に接する
- ▶ 励まさず本人のペースを大切にしながら話す
- ▶ 原因についてはあまり考えないようにする
- ▶ 重要な決定は、回復するまで先延ばしにする
- ▶ 本人が心身共にゆっくり休めるようにする
- ▶ 薬が飲み続けられるように支援する
- ▶ 甘えたり攻撃的なときには、距離を置いて見守る

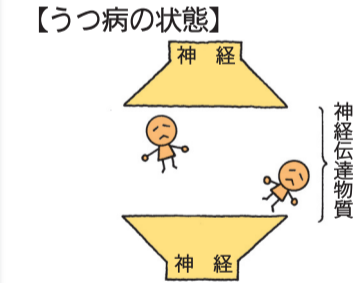
◆半数以上の人が、初診は内科に?

うつ病の専門診療科は、精神科・神経科・心療内科などですが、医療機関で受診するうつ病の人の多くは、専門診療科ではない所で初診を受けています。ほとんどのうつ病の人は、適切で十分な治療を受けていない現状にあります。

◆うつ病は適切な治療で回復します

まずは無理をしないで、ストレスが強い時は思い切って休むことが重要です。生活リズムを整え、一人で考え込まずに相談すること、焦らず薬しみの時間を作るなどがよい対処法になります。また、できるだけ早く専門の医療機関(精神科・神経科・心療内科)で、正しい診断・治療を受けることが回復の決め手になります。

図3 脳内の神経伝達物質の働きイメージ



【抗うつ薬を飲み、症状が改善された状態】

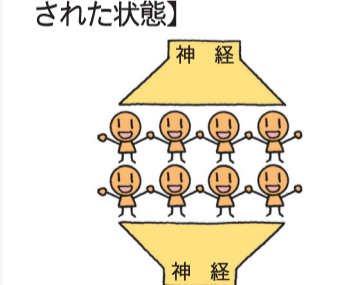


表1 保健総合センター一覧

保健総合センター	電話番号
中央本町	3880-5351
竹の塚	3855-5082
江北	3896-4004
千住	3888-4277
東和	3606-4171

正しい診断・治療を受けているうつ病患者は氷山の一角

うつ病は真面目な性格の人ほどなりやすいと言われていいます。仕事熱心(几帳面・堅実)、責任感が強い(誠実・律儀)、人に気を使う性格の人は、ストレスをためやすいため、注意が必要です。

◆うつ病は適切な治療で回復します

まずは無理をしないで、ストレスが強い時は思い切って休むことが重要です。生活リズムを整え、一人で考え込まずに相談すること、焦らず薬しみの時間を作るなどがよい対処法になります。また、できるだけ早く専門の医療機関(精神科・神経科・心療内科)で、正しい診断・治療を受けることが回復の決め手になります。

◆うつ病になりやすい人

うつ病は真面目な性格の人ほどなりやすいと言われていいます。仕事熱心(几帳面・堅実)、責任感が強い(誠実・律儀)、人に気を使う性格の人は、ストレスをためやすいため、注意が必要です。

◆うつ病は適切な治療で回復します

まずは無理をしないで、ストレスが強い時は思い切って休むことが重要です。生活リズムを整え、一人で考え込まずに相談すること、焦らず薬しみの時間を作るなどがよい対処法になります。また、できるだけ早く専門の医療機関(精神科・神経科・心療内科)で、正しい診断・治療を受けることが回復の決め手になります。

◆うつ病は適切な治療で回復します

まずは無理をしないで、ストレスが強い時は思い切って休むことが重要です。生活リズムを整え、一人で考え込まずに相談すること、焦らず薬しみの時間を作るなどがよい対処法になります。また、できるだけ早く専門の医療機関(精神科・神経科・心療内科)で、正しい診断・治療を受けることが回復の決め手になります。

◆うつ病は適切な治療で回復します

まずは無理をしないで、ストレスが強い時は思い切って休むことが重要です。生活リズムを整え、一人で考え込まずに相談すること、焦らず薬しみの時間を作るなどがよい対処法になります。また、できるだけ早く専門の医療機関(精神科・神経科・心療内科)で、正しい診断・治療を受けることが回復の決め手になります。

◆うつ病は適切な治療で回復します

まずは無理をしないで、ストレスが強い時は思い切って休むことが重要です。生活リズムを整え、一人で考え込まずに相談すること、焦らず薬しみの時間を作るなどがよい対処法になります。また、できるだけ早く専門の医療機関(精神科・神経科・心療内科)で、正しい診断・治療を受けることが回復の決め手になります。

◆うつ病は適切な治療で回復します

まずは無理をしないで、ストレスが強い時は思い切って休むことが重要です。生活リズムを整え、一人で考え込まずに相談すること、焦らず薬しみの時間を作るなどがよい対処法になります。また、できるだけ早く専門の医療機関(精神科・神経科・心療内科)で、正しい診断・治療を受けることが回復の決め手になります。

広告

有加島看護婦家政婦紹介所 ☎(3888) 4652

長時間見守り。夜間見守り。家事代行などお気軽にお電話下さい。週2日位働ける人受付中! 未経験者は指導します。担当 石鍋

ヘルパーはゆいま〜るへ ☎(3881) 5600(代)



▲わたしたちに気軽に相談を!

公的制度のセールスマン マッチングクリエイター (以下、MC)は、区内企業を直接訪問し、訪問先のニ...

MCってどんな人? 中小企業の経営に関して専門知識を有する中小企業診断士や、公的機関での相談業務...

MCが金品などを要求・預かることはありません。また、MCは身分証を携帯しています

ズにあった制度などを案内する区の公的制度のセールスマンです。MCは区内を随時巡回していますので、皆さんの会社やお店を訪問した際にはぜひMCをご活用ください。

こんな時にMCをご利用ください 企業向け制度を知りたいときや、経営上の問題をどこに相談したらよいか分からないときなどにお役に立ちます。

地域経済活性化基 本計画(改定案) 区は、急激に変化する社会経済状況下において、区民・事業者・区の協働で「力強い足立区」の実現をめざすため、「地域経済活性化基本計...

画(改定案)を策定しました。この案について、皆さんの意見を募集します。改定案は、産業政策課経済活性化係、区民事務所、中央図書館、区政相談課相談係、政策課政策担当で配布するほか、区のホームページからご覧になれます。対象は区内在住・在勤・在学の方、または区内に事業所を持つ法人・団体申込住所、氏名または名称...

支援メニュー 区制度融資/補助金・助成金/経営相談/販路開拓相談/受発注紹介/セミナー・講演会/創業・経営支援など

いずれも 申込電話 ※訪問希望時のみ、日程調整後に訪問 申・問先 創業支援係(あだち産業センター内)

創業支援係 電話 (38870) 8400

シニア・ミドル世代の就労準備講習・相談 日時 5月21日・6月18日・7月16日、午後2時〜4時 個別相談 5月28日・6月25日・7月23日、午後1時30分〜4時30分

仕事・経営 法人・団体などは代表者氏名も明記し、電話番号、意見を明記し、持参または郵送・ファクス・Eメールで提出 ※意見は公表する場合あり(個人情報を除く) 募集期間 5月11日〜6月12日 必着 申・問先 経済活性化係

起業家支援塾初級コース(4日制) 日時 6月27日〜7月18日の毎週土曜日 ※いずれも午前10時〜午後5時 対象 起業を考えている方 内容 起業への知識とノウハウの伝授/体験談/利益、会計の仕組みの解明など 講師 熊谷学氏(中小企業診断士)ほか

あだち若者サポートステーション就労準備講演会 日時 5月30日(土)、午後2時〜4時 場所 東京芸術センター9階 対象 おおむね39歳までで就職活動中の方 内容 就職活動に必要な職務経歴書の書き方/自己アピールが得意になる面接の受け方 講師 田中貴子氏(キャリアカウンセラー) 定員 20人 (5月11日から先着順) 申込 電話またはファクスで氏

家族向け(都営住宅)地元割り当て・区営住宅)入居者募集 申し込みのしおり配布期間 5月21日〜28日(土・日曜日を除く) 申し込みのしおり配布場所 建築防災課住宅管理係、区民事務所(なくなり次第配布終了) ※募集内容など、くわしくは申し込みのしおりをご覧ください。 問先 住宅管理係

男女共同参画に関する苦情の申出状況 男女共同参画プラザでは、区の男女共同参画社会の推進に関する施策についての苦情を受け付けています。20年度は申し出および審査などはありませんでした。 ※制度の概要など、くわしくは区のホームページをご覧ください。 問先 男女共同参画プラザ

住居表示板の実態調査 調査期間 5月11日〜7月下旬

住居表示板の実態調査 調査期間 5月11日〜7月下旬

住居表示板の実態調査 調査期間 5月11日〜7月下旬

住居表示板の実態調査 調査期間 5月11日〜7月下旬

住居表示板の実態調査 調査期間 5月11日〜7月下旬

住居表示板の実態調査 調査期間 5月11日〜7月下旬

住居表示板の実態調査 調査期間 5月11日〜7月下旬

住居表示板の実態調査 調査期間 5月11日〜7月下旬

住居表示板の実態調査 調査期間 5月11日〜7月下旬

住居表示板の実態調査 調査期間 5月11日〜7月下旬

住居表示板の実態調査 調査期間 5月11日〜7月下旬

住居表示板の実態調査 調査期間 5月11日〜7月下旬

住居表示板の実態調査 調査期間 5月11日〜7月下旬

住居表示板の実態調査 調査期間 5月11日〜7月下旬

住居表示板の実態調査 調査期間 5月11日〜7月下旬

住居表示板の実態調査 調査期間 5月11日〜7月下旬

足立区役所 〇〇係 (〇〇は申し込み係名など) 区役所 〒120-8510 上記マークがある申し込みは、右の例を参照 区のホームページアドレスは http://www.city.adachi.tokyo.jp/ 申込...申し込み方法 期限...申込期限 場・申・問先...場所・申込先・問い合わせ先 HP...ホームページアドレス Eメールアドレス ※費用の記載がないものは無料

緊急経済対策 緊急雇用・生活総合相談窓口の開設 日時=5月19日(火)~21日(木)、午前9時~午後5時 ※受け付けは午後4時30分まで 場所=区役所 内容=ハローワーク足立と連携し、雇用や生活に関する相談全般を受け付け ※相談内容に応じて、雇用や生活に関する公的サービスなどを案内 申込=不要 ※当日直接会場へ 問先=お問い合わせコールあだち ☎3880-0039

緊急経営資金(特別運転資金)の融資あっせん 対象=次のすべてに当てはまる中小企業者...1年以上継続して事業を経営/区内に1年以上住所を有する(法人は本店または支店登記)/保証協会の保証対象業種を営む/区民税(法人都民税)などの税金の未申告・滞納がない 内容=表1 受付期間=6月1日~12月28日、午前9時~午後4時(土・日曜日、祝日を除く) ※必要書類など、くわしくはお問い合わせください。 申・問先=経営支援係(あだち産業センター内) ☎3870-8404

表1 緊急経営資金(特別運転資金)の融資あっせん内容

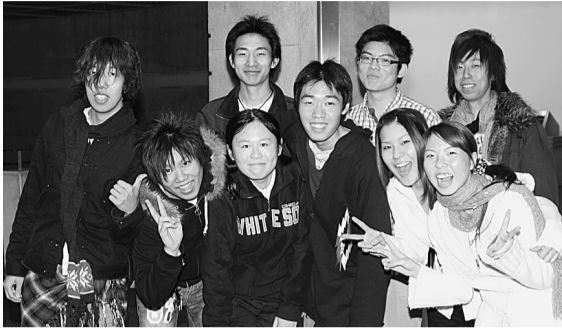
融資限度額	1,000万円(※)
資金種別	運転資金・借換資金
返済期間	金融機関所定
貸付利率	金融機関所定
利子補給率	▷1年間...3%まで全額 ▷2年目~4年間...貸付利率の2分の1(上限1.4%)
利子補給期間	5年間
信用保証料補助額	全額(借換資金の場合、既存融資制度と同様、信用保証料補助は無し)

緊急経営資金(特別運転資金)の融資あっせん内容 ※20年度緊急経営資金利用者は、申込日現在の借入残高を差し引いた金額まで利用可 ※融資限度内であれば、複数回の利用可

緊急経営資金(特別運転資金)の融資あっせん内容 ※20年度緊急経営資金利用者は、申込日現在の借入残高を差し引いた金額まで利用可 ※融資限度内であれば、複数回の利用可

「足立区成人式」実行委員募集

対象=区内在住で平成元年4月2日~平成2年4月1日生まれの方 ※申し込み方法など、くわしくはお問い合わせください。 問先=青少年センター管理調整係 ☎5242-8162



芸能人などに取材ができ良い思い出になりました。自分たちのための成人式なので、自分たちの手で楽しい式にしてください。(21年成人式実行委員会一同)

男女共同参画推進 委員募集

対象=区内在住・在勤・在学で20歳以上の方 任期=2年 内容=男女共同参画計画施策の進捗状況や次期計画について審議・意見する「男女共同参画推進委員会」の会議(平日夜間、年4回程度)への参加 報酬=会議1回につき7千円 募集人数=4人 選考=論文および書類 申込=論文「足立区の男女共同参画について」(800字程度)、申込書を持参または郵送 ※応募書類は返却不可。申込書は、男女参画プラザで配布するほか、区のホームページからもダウンロード可 期限=5月29日(金)必着 申・問先=男女参画プラザ 〒123-0085 1梅田7-33-1 ☎(38800)5222

自転車の安全利用を心がけましょう

今月は自転車安全利用のキャンペーン月間です。正しい自転車の乗り方を再確認しま

自転車の5つの安全ルール

- ▽自転車は、車道が原則、歩道は例外
▽歩道は歩行者優先で車道よりを徐行
▽安全ルールを守る
▽子どもはヘルメットを着用
▽交通事故をなくすため、区民の皆さんのご理解とご協力をお願いします。 問先=交通安全係 ☎(38800)5912

「あだち『学び』応援隊」派遣

派遣対象=区内在住・在勤の方で、5人以上の自主的なグループの学習会、区内の幼稚園や小・中学校の授業、PTA活動など 内容=区政編、公共機関編、NPO・区民団体編、企業編、区民編の5分野で約200の講座を行う講師の派遣 ※くわしくは問い合わせるか、生涯学習課学習事業推進係、生涯学習センター、地域学習センターで配布しているパンフレットや、生涯学

光化学スモッグに注意!

光化学スモッグ注意報・警報が発令されると、公共施設や協力の薬局・薬店に「光化学スモッグ注意報(警報)発令中」と表示されます。また、防災無線でも放送します。 注意報・警報が発令されたときは、屋外の運動や外出はなるべく避けてください。また健康被害にあったときは、速やかに医療機関で治療すると共に、保健総合センター(表2)へ連絡してください。 ※都・環境局ホームページ(http://www.ox.kankyo.metro.tokyo.jp)からでも発令情報を確認可 問先=区・環境保全課調査係 ☎(38800)53697

あだちNPOカレッジ「NPO法人設立編」(3日制)

日時等=表3 講師=NPO活動支援センタースタッフ 定員=15人(グループでの参

表3 あだちNPOカレッジ日時等

Table with 2 columns: 日程 (6/3, 6/10, 6/17) and 内容 (NPO法人の制度概要・事例/機関設計・事業計画の作成, 作成した機関設計・事業計画を元に設立申請書を作成, グループに分かれて設立申請書を添削)

※いずれも水曜日、午後6時~8時

上記マークがある申し込みは、8面右上の記入例参照

表2 保健総合センター一覧

Table with 2 columns: 保健総合センター (中央本町, 竹の塚, 江北, 千住, 東和) and 電話番号 (3880-5351, 3855-5093, 3896-4004, 3888-4277, 3606-4171)

表4 消費者力検定講座日時など

Table with 2 columns: 日程 (6/4, 6/18, 7/2, 7/16, 7/30, 9/3, 9/17, 10/15, 11/5, 12/3) and 内容 (検定の概要など, 衣生活, 食生活, 住生活, 環境, 生活経済, 契約, 悪質商法, 消費力検定試験(希望者のみ), 啓発活動)

※いずれも木曜日、午後2時~4時

催し物

郷土博物館の臨時無料公開

日時=5月18日(月)、午前9時~午後5時 場=問先=郷土博物館 ☎(3620)9393

消費者力検定講座「めざせ暮らしのエキスパート」(10日制)

日時等=表4 場所=エル・ソフィア 対象=区内在住・在勤・在学の方 内容=賢い消費者になるための講座 講師=財団法人日本消費者協会派遣講師 定員=70人(5月11日から先着順) 費用=2千310円(テキスト代) ※検定試験

食文化を学ぶ会「ネパール料理教室」

日時=6月11日(木)、午前11時~午後2時 場所=エル・ソフィア 対象=区内在住・在勤の方 内容=ネパール料理を作りながらネパールの文化や歴史について学ぶ 持ち物=エプロン、三角きん、布きん、台布きん 講師=ゴータム・クラナンダ氏(ネパール出身) 定員=30人(抽選) 費用=800円(材料代) 申込=往復ハガキに住所、氏名(フリガナ)、電話番号、「料理教室」を明記し、区へ郵送 ※後日、結果を送付。キャンセル不可 期限=5月25日(月)必着 申・問先=多文化共生係 ☎(38800)5177

地域で子どもを育てるための井戸端スペース

日時等=5月10日(日)、午前9時~午後1時:自然遊び 5月19日(火)、午後7時~9時

5月18日~24日は春の行政相談週間 行政相談委員(表5)は、暮らしの中で、国などの仕事に対する苦情や意見・要望について相談に応じ、適切な助言や相談を行います。行政と住民のパイプ役として、総務大臣から委嘱された民間の有識者です。相談内容=年金、保険、道路、河川、登記、福祉など、国の行政全般に関する意見や苦情、要望

表5 行政相談委員一覧

Table with 3 columns: 氏名 (嶋村喜有, 榎本道子, 滝田治夫, 中村富美子, 川島高明, 信川京子, 川村育三, 江川せつ子, 坂本力也), 住所 (保木間四丁目, 西新井本町二丁目, 西伊興四丁目, 保木間二丁目, 千住旭町, 西新井栄町三丁目, 千住緑町三丁目, 椿一丁目, 千住曙町), 電話番号 (3883-8216, 3890-1034, 3899-5923, 3884-0425, 3888-1327, 3887-2041, 3882-2465, 3897-0296, 3870-7116)

政相談課相談係 ☎(38800)5359
そのほかの相談窓口
▽行政苦情110番 ☎(33663)1100
▽東京総合行政相談所 ☎(53331)1761
☎(39897)0229
問先=区・相談係 ☎(38800)5359

みんなであそぼう

日時=5月23日(土)、午後2時開始 内容=ばつとせりーを作る ※障がいのある子どもも楽しめるようにボランティアが支援 申込=不要 ※当日直接会場へ 場=問先=西保木間児童館 ☎(38884)1114

催し物は、10面に続きます

約5割の方がペットボトル 自動回収機を利用

20年度第3回区政モニターアンケート集計結果

区では、区政に関するテーマを決め、モニターアンケートを行っています。今回169人の区政モニターにペットボトル自動回収機についてのアンケートを行いました。その集計結果がまとまりましたので、一部を紹介します(図1)。区では、このアンケート結果を踏まえ、設置店舗やポイントカードの利用用途の拡大を検討していきます。報告書は、区政相談課、区立図書館、区のホームページでご覧になれます。

調査期間=2月4日~17日 調査方法=郵便またはインターネット 回答者人数=164人(回答率97.0%) 問先=▷アンケートの調査・集計…区政相談課相談係 ☎3880-5359
▷結果対応…計画課調整担当 ☎3880-5027

図1 「あなたはペットボトル自動回収機を利用したことがありますか」

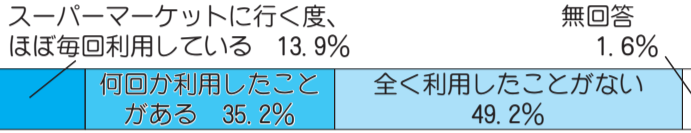


表1 こども・ゆめ・クラブ日時等

コース	日程	時間	内容	定員
クレイアニメ	6/14(日)	午後2時~4時	粘土でアニメを作る	10人(先着順)
2Dアニメ	6/20(土)		パソコンでアニメを作る	
工作	6/27(土)		木工細工の動物を作る	
ロボット(上級編)(3日制)	6/27(土) 7/11(土) 7/25(土)	午後6時30分~8時	パソコンでブロックのロボットを動かして遊ぶ	20人(先着順)
アストロ	6/27(土)		望遠鏡で土星・月を見る	

※先着順はいずれも5月12日から受け付け開始
※アストロコースは雨天中止

表2 パソコン資格講座日時等

コース名	日時	費用
アクセス Access2007 概要から基本操作(4日制)	6/1(月)~5(金)、午後1時~5時 ※水曜日を除く	22,100円
パソコン検定(P検3級)試験対策講座(9日制)	6/1(月)~5(金)・8(月)~11(木)、午後6時30分~9時	25,500円
実務に役立つIT資格セミナー	6/6(土)、午前10時~正午	無料
ワード Word2007文字変換から写真入り案内状まで(4日制)	6/8(月)~12(金)、午後1時~5時 ※水曜日を除く	20,000円
エクセル Excel2007概要から見積り書の作成(4日制)	6/15(月)~19(金)、午後1時~5時 ※水曜日を除く	20,000円
エムキャスト MCAS Access2007 試験対策講座(10日制)	6/15(月)~19(金)・22(月)~26(金)、午後6時30分~9時	35,000円
インターネット入門検索から画像メール送受信(2日制)	6/22(月)・23(火)または25(木)・26(金)、午後1時~5時	10,000円

☆サークル会員募集☆
☆エトワール 毎月第1・3土曜日、午前9時~正午/エール・ソフィアなど/フランス語会話とフランス文化研究/入会金千円、月額3千円/木越弥生
☎0800(95884)7749



「婚活」時代を生き抜く!
日時=5月30日(土)、午後2時~4時 場所=エル・ソフィア 対象=区内在住・在勤・

催し物
在学の方 内容=最近の結婚活動(婚活)事情や婚活パーティーを通して、結婚してもしなくても自分らしく生きることを考える 講師=板本洋子氏(日本青年館結婚相談所専門相談員) 定員=30人(5月11日から先着順) ※保育あり(要予約、生後6カ月~就学前の子ども、先着15人) 申込=電話・ファクス・Eメールで住所、氏名

絵本作家スズキコージ氏と万国旗を作ろう
日時=6月14日(日)、午後1時~3時 場所=生涯学習センター(学びピア21内) 対象=小学生以下の方 ※未就学児は保護者同伴 内容=音楽に合わせて万国旗を作る 持ち物=布や靴下など(旗の材料)、はさみ 講師=スズキコージ氏(絵本作家) 定員=100人(5月12日から先着順) 申込=電話 申・問先=中央図書館読書支援係 ☎(5813)3745

春の文化芸術イベント
◆展示会
日時=5月22日~6月5日 日程=区役所1階区民ロビー 場所=区役所1階区民ロビー 内容=盆景・園芸・俳句・手芸・皴月・華道・陶芸の展示 ※体験セミナーあり(▽24日:パッチワークなどの手芸、お茶会、せんだの実演など)

足立シティオーケストラ「アトリウムコンサート」
日時=5月15日(金)、午後0時10分~45分 場所=区役所1階区民ロビー 内容=5種類の弦楽器による、クラシックの演奏 演奏曲=花のワルツ/Aイネクラライネナハトムジークなど 申込=不要 ※当日直接会場へ 問先=文化支援係 ☎(3880)5986

子どもの安全を守るためのワークショップ「子どもに迫る危険とその対策」
日時=6月5日(金)・19日(金)、午後7時~9時 場所=区役所庁舎ホール 内容=伝統文化子ども教室の生徒による踊り、太鼓、民謡、お囃子の発表
日時=5月24日(日)、午前11時30分~午後2時30分 場所=区役所庁舎ホール 内容=伝統文化子ども教室の生徒による踊り、太鼓、民謡、お囃子の発表
日時=5月24日(日)、午前11時30分~午後2時30分 場所=区役所庁舎ホール 内容=伝統文化子ども教室の生徒による踊り、太鼓、民謡、お囃子の発表

大人のためのミニ講習会「ネイチャークラフト」
日時=5月28日(木)、午後7時~8時 場所=区立図書館(ギャラクシティ内) 対象=中学生以上の方 ※中学生は、保護者の送迎が必要 内容=鉛筆型のキーホルダー作り 講師=中島静香氏(あちこち会会員) 定員=15人(5月12日から先着順) 申込=電話 申・問先=青少年センター青少年教育担当 ☎(5242)8163

パソコン資格講座
日時等=表2 場所=IT支援室(あだち産業センター内) 対象=IT技能を高めたい方 定員=各15人(5月11日から先着順) ※「実務に役立つIT資格セミナー」に役立つIT資格セミナー
先=ランディック(株)IT事業部(区協働事業者) ☎(6802)7829 問先=区・創業支援係(あだち産業センター内) ☎(3870)8400

中高生のためのワークショップ「ゆめを形にしてみよう」
日時=6月20日(土)、午後2時~5時 場所=区立図書館(ギャラクシティ内) 対象=中学生以上の方 ※中学生は、保護者の送迎が必要 内容=鉛筆型のキーホルダー作り 講師=中島静香氏(あちこち会会員) 定員=15人(5月12日から先着順) 申込=電話 申・問先=青少年センター青少年教育担当 ☎(5242)8163

子どもに迫る危険とその対策
日時=5月24日(日)、午前11時30分~午後2時30分 場所=区役所庁舎ホール 内容=伝統文化子ども教室の生徒による踊り、太鼓、民謡、お囃子の発表
日時=5月24日(日)、午前11時30分~午後2時30分 場所=区役所庁舎ホール 内容=伝統文化子ども教室の生徒による踊り、太鼓、民謡、お囃子の発表

大人のためのミニ講習会「ネイチャークラフト」
日時=5月28日(木)、午後7時~8時 場所=区立図書館(ギャラクシティ内) 対象=中学生以上の方 ※中学生は、保護者の送迎が必要 内容=鉛筆型のキーホルダー作り 講師=中島静香氏(あちこち会会員) 定員=15人(5月12日から先着順) 申込=電話 申・問先=青少年センター青少年教育担当 ☎(5242)8163

大人のためのミニ講習会「ネイチャークラフト」
日時=5月28日(木)、午後7時~8時 場所=区立図書館(ギャラクシティ内) 対象=中学生以上の方 ※中学生は、保護者の送迎が必要 内容=鉛筆型のキーホルダー作り 講師=中島静香氏(あちこち会会員) 定員=15人(5月12日から先着順) 申込=電話 申・問先=青少年センター青少年教育担当 ☎(5242)8163

シリーズ現場

自由空間 子どもも親も楽しめる 子育てサロン

区内に10カ所ある「子育てサロン」。ママは、0歳から3歳までの子どもとその保護者が自由に集える場所です。核家族化、近所同士の付き合いの希薄化が進んだと言われる現代に、区が皆さんに井戸端会議と憩いの場を提供しています。今号では、サロンの現場を3カ所紹介します。

子育てサロンの開設まで

子育てサロン第1号の子育てサロン綾瀬が開設されたのは、14年4月のこと。当時、育児ストレスなどを抱える専業主婦への支援策が必要とされてきました。そこで区は、保護者が自由に集える場を提供すると共に、子育てサロンサポーターが常駐し、子どもたちを見守ったり、保護者の相談に乗ったりする環境を整えました。その後、保護者からの要望もあり、子育てサロンは区内の各地域に開設され、現在では10カ所に増えています。



▲「サロンは、ほっとくつる場所です」と声をそろえる野口さんと斉藤さん

手作り感いっぱいの子育てサロン六月

◆第2の家庭のような温かさ 『ただいま』と言いながら

子育てサロン六月のスタッフ、掛川秀子さん。サロンの壁には色紙で作られたアヤマの花など、季節に合わせた飾りつけが施され、温かな雰囲気が出されています。サロン内にあるおもちゃやスタップが持ち寄り、ベビーベッドに敷かれた布団は手作りだそうです。「ここが第2の家庭だと思ってもらえれば」と家庭の温かさを伝えようとしています。

◆主婦目線の人生相談所

子育てサロン六月で知り合ったという斉藤律子さんと野口裕美さんは、週に1度は通うという常連組です。「子どもが小さいので、なかなか目を離せないので、ちょっと息抜きもしたくなるんです。そんな時にここに来れば、子どもを遊ばせられるし、ほかの保護者とおしゃべりできる。だから通っちゃうんです」と顔を合わせてほほえみました。育児に関する事に限らず、料理の方法など、先輩主婦としての知恵をほかの保護者やサロンのスタッフから得られる子育てサ



▲子どもの成長を皆で見守ります



▲「ちょっと出掛けるときに、預かってもらえると助かります」と語る広瀬さん

子育てサロン竹の塚では、サロン利用者のための一時預かりを行っています。対象は

一時預かりを行う子育てサロン竹の塚

子育てサロン竹の塚では、0歳から1歳の子どもの多い子育てサロン千住

0歳から1歳の子どもの多い子育てサロン千住

千住保健総合センターと同じ建物にある子育てサロン千住。健康診査などの帰りに寄るのに便利なため、0歳から1歳の子どもの保護者が多いといわれています。「ここで初めて立った子もいるんですよ。それを見たお母さんが泣いている姿に、周りで見守っていたわたしたちも感動しましたね」と、スタッフの谷茂岡早苗さんは目を細めながら語りました。自分の子どもではない子どもを抱っこしてあやすような、親しみのある空間を作っていると言います。

他人の子どもの成長も見守る

3歳と11カ月の2人の子ともがいる池端佐和子さんは、年齢が異なる姉妹を同時に遊ばせられるところが便利だと言います。「スタップは、子どもが悪いことをした時にはちゃんとしかってくれるし、育児の相談にも乗ってくれるので、安心して任せられます。だから私は、下の子がお腹の中にいるころから来ていますよ」と教えてくれました。また、子どもの成長が心配なときに子育てサロンへ来れば、同じような年ごろの子どもの保護者と相談できる点や、保育園の情報などが交換し合えるという点が魅力的だと言っていました。

3年前の開設当時に比べ、利用者が増えている

3年前の開設当時に比べ、利用者は増えているそうで、「保育園などの入園前の慣らしや、保護者の就職活動、友人とのお出掛けのためなど、様々な理由で利用していただいています」と一時預かりを運営するNPO法人の北山和代さんは教えてくれました。

子育て情報の交換や友達作りにも最適な

子育て情報交換や友達作りにも最適な子育てサロン。利用者からは区内全域に開設して欲しいとの要望が増えています。そこで区は、23年度までに子育てサロンを15カ所に増やす予定です。5月18日には、一時預かりも行う子育てサロン梅島を開設します(7面参照)。

子育て奮闘中の保護者の皆さん、子育てサロンでちょっと息抜きしてみませんか。

子育て奮闘中の保護者の皆さん、子育てサロンでちょっと息抜きしてみませんか。

お問い合わせ先

▽この記事...広報係 電話(3880)5815

お問い合わせ先▽子育てサロン...子ども家庭支援センター 電話(3606)13333



▲子どもたちも仲良く楽しく遊びます

この下は広告スペースです。内容については各広告主にお問い合わせください。広告掲載のお問い合わせは、広報課へ ☎3880-5815

足立区医師会の「健診プラザ」に参加して、「健康」と「健診」の関わりを一緒に考えましょう!!

【開催日】平成21年5月16日(土)
13:30~16:30(受付:13:00~)

【会場】足立区役所中央館2F「庁舎ホール」★入場無料

【内容】① 足立区医師会が取り組む健診事業の紹介
② 講演(糖尿病重症化予防におけるフットケアの重要性)
③ 講演(生活習慣病対策と「特定健診・保健指導」)

★足立区を「健康で豊かな地域」とするためにも、平成21年度の特定健診を必ず受けましょう。

メタボ先生

社団法人 足立区医師会
〒121-0011 足立区中央本町 3-4-4
TEL:03-3840-2111(9:00~17:00)

地震にはウッドピタ

東京都「平成20年度安価で信頼できる木造住宅の耐震改修工法」都民に紹介する事例に選定

ショールーム 新宿NSビル1F

株式会社 ウッドピタ
東京都新宿区西新宿二丁目4番1号 新宿NSビル1F

ウッドピタで検索 ☎0120-260-220
お気軽にお問い合わせください。

都民共済の保障が充実! 手術保障が拡がりました!

こども型 特約

日帰り手術も保障対象に!

平成21年4月1日制度改正
入院の有無にかかわらず、病気やケガの治療を直接の目的とする手術が対象となります。
※一部お支払いの対象とならない手術があります。詳しくは、パンフレット等でご確認ください。

お問い合わせ・資料のご請求は
都民共済 TEL 03-3980-0271(代)

■営業時間/9:00~17:00 ■休日/土・日・祝日
〒170-6061 豊島区東池袋3-1-1 サンシャイン60・36F

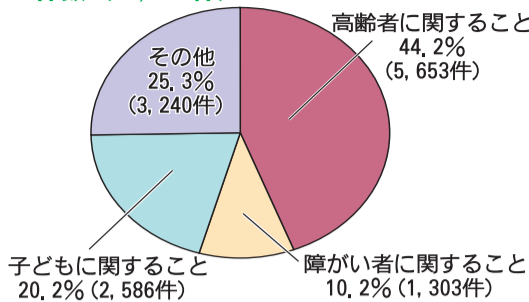
民生委員・児童委員はあなたの身近な相談相手

民生委員・児童委員は、生活や介護などの生活上の問題について、身近で気軽に安心して相談できる、地域のボランティアです。民生委員・児童委員は、あなたの心配ごとを解決する手伝いをしていて、20年は12,782件の相談に応えました(図1)。

問い合わせ先＝**民生係**

☎3880-5870

図1 20年の民生委員・児童委員への相談件数(12,782件)



区内で553人が活躍しています

民生委員・児童委員とは

民生委員・児童委員は、厚生労働大臣から委嘱された特別職(非常勤)の地方公務員で、無報酬のボランティアです。区内では553人が活躍しています。

秘密は守ります

様々な問題に親身になり、相談者に合った対応と一緒に考えていきます。民生委員・児童委員には秘密を守る義務があります。個人情報や相談内容などはほかに洩れることはありません。安心して、相談してください。

あなたの問題を共に考えます

民生・児童委員は「福祉のコンサルタント」

「民生委員・児童委員は、



様々な人をフォローしたいです(堀口さん)

生活に困っている人が、正確かつ迅速に専門機関にたどり着けるよう、道筋を立てる『福祉のコンサルタント』だと思っています」と語るのは民生委員・児童委員歴4年の堀口勝廣さん。

自分の知識の向上や、他人の気持ちをより深く理解するために、ヘルパー2級の資格を取得したり、フレンドホーム(児童養護施設など)にいる子どもを休校期間に自宅で預かる制度)になったりと、様々なことに取り組んでいます。「世のため人のため」なんて大段に構えるつもりはなく、純粹に子どもがかわいくて仕方ないんです」と目を下げる堀口さん。金銭トラブルなど、親の一方的な理由で施設に入っているにもかかわらず、親の心を大切に思う子どもの様子を見ると、不憫でならないそうです。「そんな悲しい思いをする人を少しでも減らせるよう、人の気持ちを大切にしながら活動しています」と力強く答えてくれました。

「地域のみんなの助け合い」のお手伝い

「あのおじいちゃんの家、の電気がついていないよ」と、一人暮らしの高齢者を気遣う近所の方の存在がありがたいですね」と語るのは民生委員・児童委員歴4年の宮澤博子さん。地域の方の困っていることを聞く民生委員・児童委員の活動を始めて、「自分の周りにもこんなに困っている人がいるんだ」と驚いたのが最初の感想だったと語り

「地域の方の思いやる心」が、私の力になっています(宮澤さん)



ます。

例えば、引越をするとき何が必要で何をすればいいのかわからない高齢者がいることを聞き、毎日家に通ったこともあったそうです。そんな宮澤さんの親身な行動の甲斐があり、無事に引越しをすることができたそうです。

相談をした場合合は民生係へ

「地域のみんなが助け合って生活すること」の延長が、民生委員・児童委員の活動だと思っています。私は、地域の皆さんの相談役であり、悩みごとを解決するためには、橋渡し役でありたいと思っています」と笑顔で語ってくれました。

区の仕事にも協力しています

◆災害時要援護者避難支援プランの作成支援

災害時要援護者避難支援プラン(以下、プラン)は、1人暮らしで介護の必要のある高齢者や障がいのある方などが、大地震などの自然災害が発生したときに、避難先で十分な対応を受けることを目的として、日常の様子などを本人が作り、区に提出しておくものです。

区では、プランの作成にあたり、民生委員・児童委員を対象者への説明とプランの配布を依頼しました。その結果、約26,000世帯への訪問を行い、約7,500世帯(4月1日現在)がプランを区に提出

しました。これは、地域で信頼があり、守秘義務のある民生委員・児童委員だからこそできたことです。※今回の対象世帯は、65歳以上のみ世帯の要介護高齢者(要支援は除く)、身体障害者手帳1～3級の方、愛の手帳1～4度の方

◆火災警報器の説明と申請書の配布

プランの作成と同時に、要援護者を対象に火災警報器の給付説明と申請書の配布も合わせて行いました。その結果、約2,500世帯に火災警報器が設置され、多くの方が安心して生活ができるようになりました。

この下は広告スペースです。内容については各広告主にお問い合わせください。広告掲載のお問い合わせは、広報課へ ☎3880-5815

知りたい!! 参加無料・要予約 『都立霊園』相談会

6月14日(日)・15日(月)

時間 / 10:00～16:00

場所 / 東京芸術センター9階

※北千住駅1番出口より徒歩5分

◇ 都立霊園ってどこにある?
◇ どうやって申し込むの?
◇ 申込に必要な資格は?
◇ 会場のお客様にもれなく「都立霊園ハンドブック」プレゼント!

※当社は東京都と直接の関係はありません

お電話にてご予約ください(受付時間/9:00～20:00)

大野屋テレホンセンター ☎0120-02-8888

借金問題

払い過ぎた利息は取り戻せること、ご存知ですか??
完済していても大丈夫!!

過払 破産 整理 再生 商工ローン

あっ!ここに相談してみよう!

お金はかかるの? → 相談は無料です。

電話受付時間: 平日9:30～22:00
来所時間に関しては、ご相談に応じます。

0120-316-347

インターネットでお問合せ サイム サヨナラ ドットコム
316347.com 検索

松村国際法律事務所 MATSUMURA KOKUSAI LAW OFFICE

知らなかったでは済まされない!我が家を守る大切な保険!

第7回 **生命保険無料相談会開催のお知らせ**

全国各地で開催し、大好評となっている生命保険無料相談会を北千住西口丸井ビル10階・シアター1010(センジュ)にて開催致します。

勧められるままに入った保険、きっかけは様々でも、この先「家族の安心」を守り保障してくれる大切な保険です。しかし、その契約内容について加入した契約者自身がよく分かっていないという現状が指摘されています。

ここに最近の相談会に参加された方の声を紹介!します

「保険のことを聞きたいと思っても、どこへ行ったらよいか分からなかったのです。本などで情報を集めてもはつきりした答えは得られませんでした。相談会を知って「これだ」と思いました。さっそく妻と参加して今まで思っていた疑問が一気に解決できました!」(40代男性TKさん)

生命保険無料相談会は、我が家の将来を考えるよい機会です。今回は完全個別性、安心してご家族一緒にお越し下さい。当日は生命保険協会認定FPの資格を持ったファイナンシャルプランナーの個別相談会になります。(但し、定員になり次第締め切らせていただきます) **予約制**

会場 **シアター1010** 北千住西口丸井ビル10階受付
竹の塚地域学習センター 梅島エルソフィア・会場希望随時受付 ※学資保険の相談も受付しております。

日時 **5/11,12,13,15**
16,23,24,30,31日

24時間予約受付フリーダイヤル 0120-242-256

ソニー生命保険株式会社 東京ライフプランナーセンター第6支社
東京都港区東新橋1-6-1 日本テレビタワー22F TEL:03-5537-6286 担当:伊東一男 No.SL-07-157-101