



2009年  
(平成21年)  
8/25  
第1569号

毎月10日・25日発行(1月は1日・25日)  
あだち広報は全戸配布です。配布もれは、10日号…(株)足立区シルバー人材センター(☎3855-3322)、25日号…(株)フットワークス(☎5389-0787)へ

# あだち 広報

●発行/足立区 ●編集/広報課  
〒120-8510 足立区中央本町1-17-1  
代表番号 ☎3880-5111  
区長へのファクス ☎3880-5678  
区長へのメール  
voice@city.adachi.tokyo.jp  
足立区ホームページアドレス  
http://www.city.adachi.tokyo.jp/  
足立区ホームページ携帯向け  
サイトへの二次元コードです



区のイベント、手続き等の案内は、お問い合わせコールあだちへ(毎日・午前8時～午後7時) ☎3880-0039 ☎3880-0041

今号の 主な内容	2 5 面	足立区総合防災訓練の案内…2面 /貸付金等滞納整理推進員募集、 都営交通無料乗車券の更新…5面	6 7 面	あなたを救う、「白頭の備え」	8 11 面	催し物…9・10面/あだち観光円卓会議の公開 討論…10面/輝けあだち人(工藤壮人選手)、 区政Q&A(世論調査って何ですか?)…11面	12 面	足立区×5大学(大学連携イベント、コラム)、 定額給付金受付締め切りは9月30日、広告 入り窓口用封筒の無償提供事業者の募集
-------------	-------------	---	-------------	----------------	--------------	--	---------	--

特集：命を守る

## もしも、大地震が起きたら 地域力で区民を守る

# 大地震が起きたら

毎日の暮らしをより安心して過ごすために、今何ができるのでしょうか。

今号では、「命を守る」をテーマにお届けします。1・2面では災害発生時の、区や防災関係機関の活動がわかる総合防災訓練のお知らせを、6・7面では皆さんが災害による被害を最小限に抑えるためにできる取り組みをお伝えします。



倒壊家屋からの救出・救助



応急給水車による給水



ヘリコプターによる救助隊員の補充



一斉放水

## 足立区総合防災訓練 ライフセーブあだち2009

●地域力・共助の強化をめざして●

日時

9月6日(日)  
午前9時～正午  
※小雨決行、荒天時中止

場所

荒川河川敷右岸  
千住新橋緑地

総合防災訓練案内図



※当日会場で訓練のパンフレットを配布 ※車でのご来場は不可

問い合わせ先＝災害対策係

☎ 3880-5836

←くわしくは2面へ

足立区長 近藤やよい

区が実施した「区政に関する情報を得るために期待する広報媒体は何ですか？」との世論調査の結果を見ると、74%の方が「あだち広報」と回答されています(19年度調べ)。ネット社会といわれる昨今でも、紙媒体の発信力はまだまだ健在のようです。そのため広報紙などを通じて、新鮮な情報を正確にわかりやすくお伝えするよう常に心掛けています。◆これに加えて、力を入れていこうと考えているのが、携帯電話向けの情報発信(携帯サイト)です。パソコンをお持ちでない方も、携帯電話は持っているという方や、パソコンはあまり使わなくても、携帯電話で写真を撮ったり、簡単なメールを送ったりする経験をお持ちの方は多いと思います。◆そこで、いつでもどこでも最新の情報を簡単に入手できるように、区の携帯サイトをわかりやすく整理しました。今後は、徐々に情報量も増やしていきます。◆携帯サイトに力を入れる理由の1つは、災害時などに大勢の方に一斉に情報をお伝えする際に有効と考えられるからです。普段から携帯サイトを利用していないと、いざというとき使い方がわからず必要な情報が入りきらないことになりかねません。あだち広報の1面右上に印刷されている二次元コードからもアクセスできます。携帯電話をお持ちの方はぜひこの機会にトライしてみてください。

葺立ち

東京都24時間医療機関案内「ひまわり」 ☎5272-0303

(HP) <http://www.himawari.metro.tokyo.jp/>  
(携帯) <http://www.himawari.metro.tokyo.jp/kt/>

※医療機関・診療時間などの情報をいつでもお知らせしています。



# 足立区総合防災訓練 ライフセーブあだち2009

## いざというときの役立つ 展示・体験コーナー

●時間＝午前9時～正午●

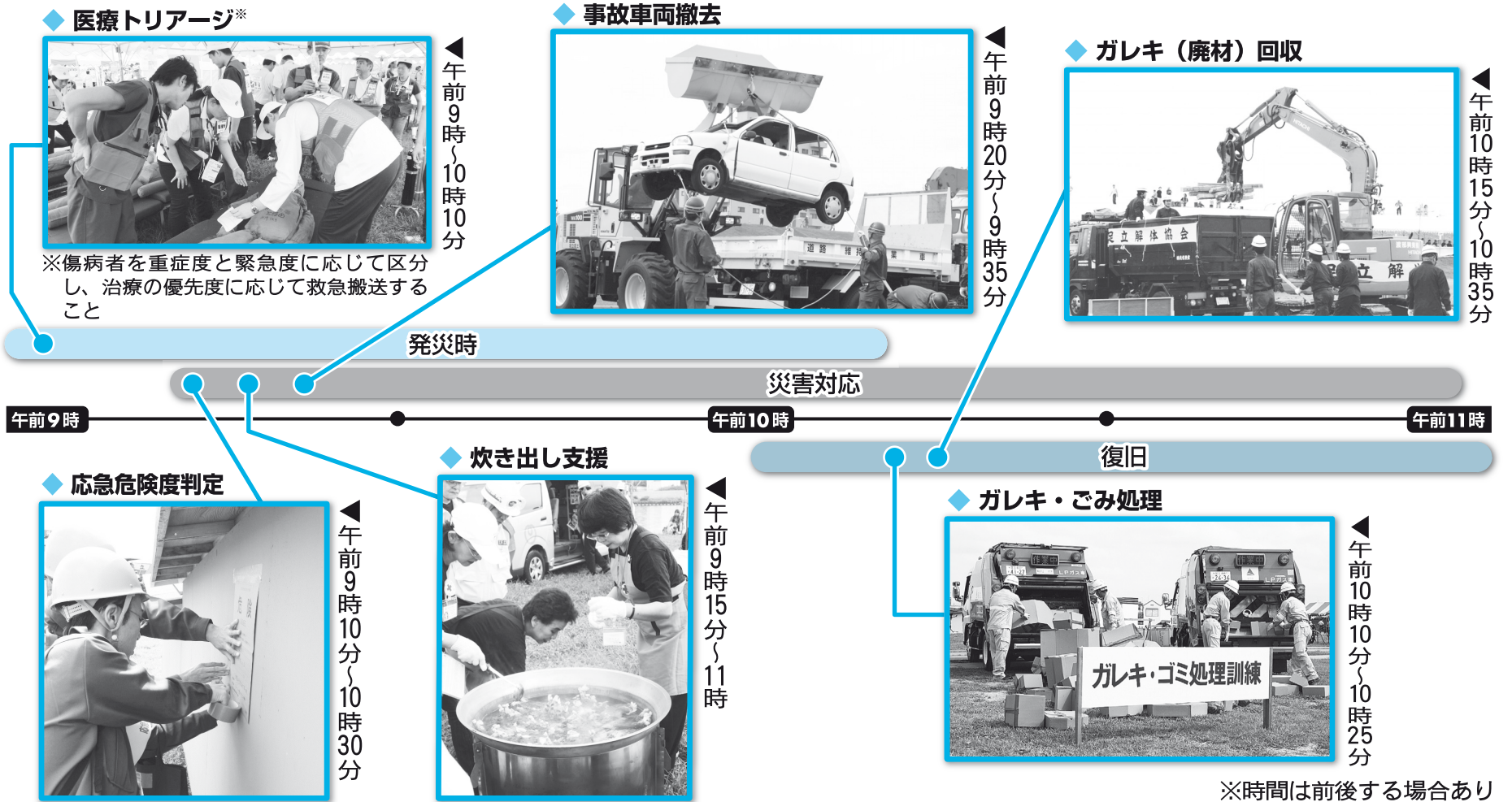
応急手当訓練／家具転倒防止用具の展示／住宅用火災警報器の展示／エリアメール体験／炊き出し／買い置き食品で作る災害時のメニューの実演・試食／耐震相談コーナーなど

問い合わせ先＝災害対策係

☎ 3880-5836

今年の総合防災訓練では、地震が発生してから復旧までの一連の流れを、2時間に凝縮した形で行います。避難所運営訓練やライフラインの復旧など、実際に地震が発生した場合を想定した訓練を見学することができます。一度確認しておくことで、いざというときに役立ちますので、ぜひお越しください。

図1 総合防災訓練の一連の実施内容等（一部）



### 3カ年重点プロジェクト 「早寝・早起き・朝ごはん」 朝ごはんの試食会 & レシピのお話

日時＝9月13日(日)、午前10時30分～午後1時 ※受け付け開始は、10時15分 場所＝弥生小学校 対象＝小学生以下の子どもとその保護者 内容＝簡単においしく作れる朝ごはんの試食と朝ごはんレシピの紹介など 持ち物＝上履き  
定員＝200人（8月26日から先着順） 申込＝電話 申・問先＝NPO法人日本教育総合振興会「早寝・早起き・朝ごはん」担当  
☎3637-2908  
問先＝区・子ども施策推進担当  
☎3880-5266

子育て・教育  
子育てホームサポーターの募集  
子育てホームサポーターとは、小学生以下の子どもが利用者の自宅へ訪問し、一時保育・病後児保育・産前産後家事支援などを行うボランティアとして活動できる。定員50人（8月26日から先着順）費用1千400円（テキスト代）申込先は、〒120-0005 綾瀬6-5-12-306（電話受け）申・問先＝NPO法人ぷらちなくらぶ ☎120-0005

子育て・教育  
子育てホームサポーター養成講座（8日制）  
日時＝10月12日(祝)・25日(日)・11月1日(日)・15日(日)・22日(日)・23日(祝)・12月6日(日)・13日(日)、いずれも午前9時30分～午後4時30分 場所＝子ども科学館（ギャラクシיתי内）対象＝受講後、子育てホームサポーターとして活動できる方 定員50人（8月26日から先着順）費用1千400円（テキスト代）申込先は、〒120-0005 綾瀬6-5-12-306（電話受け）申・問先＝NPO法人ぷらちなくらぶ ☎120-0005

【郵送申し込み記入例】

切手 120-8510

足立区役所 ○○係

(○○は申し込み係名など)

区のホームページアドレスは <http://www.city.adachi.tokyo.jp/>

凡例  
 申込…申し込み方法  
 期限…申込期限  
 場・申・問先…場所・申込先・問い合わせ先  
 HP…ホームページアドレス  
 E…Eメールアドレス  
 ※費用の記載がないものは無料

楽しく親子でクッキング  
日時＝10月1日(木)、午前11時～午後2時 場所＝東和地域学習センター 対象＝小学1～3年生とその保護者 内容＝食生活コンダクターと、野菜を使ったスープとさつまいも団子を作る 持ち物＝エプロン、三角きん、布きん、筆記用具、上履き(子どものみ) 定員＝15組(8月26日から先着順) 費用＝1人300円(材料費など) 申込＝電話 申・問先＝東和保健総合センター 保健栄養担当 ☎(36606) 4171

9月の土曜予防接種外来  
日時＝9月19日(土)、午後3時～午後5時 ※受け付けは午後4時30分まで 対象＝B・C・G、ポリオを除く各予防接種の法定年齢内の子ども ※麻しんはMRワクチンでの接種となる場合あり。当日、予防接種相談も受け付け 申込＝母子健康手帳、予防接種予約票、体温計を持参の上、保護者同伴で当日直接会場へ 場・問先＝足立区医師会（中央本町3-4-4。当日、午後3時～5時のみ） ☎(38800) 18666 問先＝区・健康推進係 ☎(38800) 58992

付け時間は、午前9時～午後5時  
☎(5697) 9200  
☎(5697) 9020  
info@platina-club.org  
問先＝区・子ども家庭支援センター ☎(36606) 1333



表1 風の子カルチャー日時等

Table with columns: 曜日, 場所, 講座名, 日程, 時間. Lists various cultural activities like dance, pottery, and language classes.

※場所…Aはこども家庭支援センター、Bは愛恵まちづくり記念館(関原の森内)
※時間…午前は午前10時30分~正午、午後は午後1時30分~3時

表2 口元から始める若返り大作戦日時等

Table with columns: 日程, 内容, 講師. Details the 'If You Start from the Mouth' seminar.

※いずれも午前10時~正午
※2日目はどちらか希望日を選択

今日から始める歯周病予防
セミナー「口元から始める若返り大作戦」(2日制)
日時等表2 対象区内在住の方 定員30人(8月26日から先着順) 申込電話 3880-5375

認可保育園保育料の減額制度

減額事由等表3 ※減額される金額は、減額事由や児童の年齢によって異なる。2つ以上の減額事由に当てはまる場合は、最も減額されるものを適用 申込=保育料減額申請書と添付書類(表3)を提出

※申請書は、保育課入園事務係、区内各認可保育園で配布。くわしくはお問い合わせください。 申・問先=入園事務係 3880-5263

表3 認可保育園保育料の減額事由等

Table with columns: 減額事由, 適用される期間, 申請に必要な添付書類. Lists various reasons for fee reduction like income level, disability, etc.

※保育料の減額は、一部を除き、申請した月の翌月から適用(月の初日に申請した場合を除く)

子連れで参加できる親の学び場「風の子カルチャー」(10月~12月)
日時等表1 対象乳幼児を育てる親(乳幼児同伴で受講) 定員各10人程度(抽選) 費用1回500円×回数(材料費は別途必要) 申込往復ハガキに住所、氏名、電話番号、希望講座名、場所を明記し郵送(ハガキ一枚につき1講座、1人3講座まで) ※同一講座への複数申し込みは不可 期限9月4日(金)消印有効 申・問先区こども家庭支援センター 120-0004東綾瀬1-5-17 3606-1333

健康・衛生
ぜん息講座「上手な呼吸を身に付けよう」
日時9月11日(金)、午前10時~11時45分 場所区役所庁舎ホール 対象ぜん息を治療中の方 内容ぜん息の息苦しさを和らげるストレッチ体操など ※動きやすい服装と靴を着用 講師柿崎藤泰氏(文京学院大学保健医療技術学部准教授) 定員50人(8月26日から先着順) 申 3880-5352

講演「慢性腎疾患の進行を防ぐ」
日時9月9日(水)、午後2時~3時30分 対象区内在住の方 内容専門医に聞く人工透析にならないための予防方法 講師奥田俊洋氏(東京大学保健センター医師) 定員40人(8月26日から先着順) 申込電話 場・申・問先中央本町保健総合センター地域保健係 3880-5352

犬のしつけ方教室
日時等9月27日(日)、午後2時~4時:亀田小学校
10月18日(日)、午後2時~4時:千寿本町小学校 対象区内在住・在勤の方 内容犬のしつけ方の講義・実技 持ち物上履き 講師遠藤暁博氏(遠藤警察犬・家庭犬訓練所所長) 定員100人(8月26日から先着順) 申込電話 3880-5375

20~39歳の方のための歯周病健診
日程9月10日(木) 受付時間午後1時30分~2時30分 対象区内在住で、22年3月31日現在20~39歳の方 内容口腔診査/個別相談/歯の磨き方や歯間ブラシを使った実習 定員30人(8月26日から先着順) 申込電話または窓口 3606-4171

分かちあいの会
日時9月4日(金)、午後6時30分~8時30分 対象家族を自殺で亡くした遺族 内容自殺で家族を亡くしたつらい体験や気持ちを、同じ立場の方同士で語り合う 申込不要 ※当日直接会場へ 問先NPO法人自殺対策支援センターライフリンク 3261-4934

始めよう! 楽しい口腔ケア
日時9月10日(木)、午後1時30分~3時 対象区内在住で65歳以上の方 内容歯科医師による講話/口の体操/顕微鏡で口の中にある細菌観察など 申込電話 場・申・問先竹の塚保健総合センター歯科保健担当 3855-5082

新型インフルエンザ相談

平日、午前9時~午後5時...区・新型インフルエンザ相談センター
上記以外の時間帯...都・新型インフルエンザ相談センター

3880-5446
5320-4509

上記マークがある申し込みは、2面右中の記入例参照



9月の献血

受け付け時に、運転免許証や保険証など、本人確認ができるものを提示してください。

献血日程表: 4(金) ライフ竹の塚店、10(木) 西友青井店、30(水) 西新井駅西口駅前

問先=都・赤十字血液センター 5534-7550 区・衛生管理係 3880-5891

9月の休日接骨院当番所

骨折や脱きゅう、ねんざ・打撲などの応急施術を当番制で行っています。《健康推進課》

接骨院当番所表: 6(日) かぶと整骨院、13(日) 大久保整骨院、20(日) 松原接骨院、27(日) 三豊接骨院

※いずれも時間は、午前9時～午後5時

納付書で納める方は、銀行や郵便局などの金融機関、または区・納税課、区民事務所... 特別区民税・都民税の第2期納期限は8月31日

健康カレンダー9月の予定

健康カレンダー表: 健康相談、心の健康相談、マタニティ歯科相談、HIV抗体検査

※麻しん(はしか)の抗体価検査を、有料で健康相談日に行っています。くわしくは保健総合センターにお問い合わせください。

健康・衛生

健康あだち21「足立区民健康まつり」 日時9月12日(土)、午後2時～4時

健康・衛生は、3面からの続きです

足立区役所 切手 120-8510 区民健康まつり

区のホームページアドレスは http://www.city.adachi.tokyo.jp/

講演「アトピー性皮膚炎」

日時9月18日(金)、午後2時30分～4時 場所梅田地域学習センター

福祉

73歳以上の区民に無料マッサージ 日時9月4日(金)・18日(金)

税金・国保

高齢者からだスツキリ体操(5日制) 日時9月29日～10月27日

9月の区議会

日時等=表1 ※委員会の傍聴は、区議会事務局で受け付け。開会予定の1時間前から整理券を発行し、定員を超えた場合は30分前に抽選

問先=議事係 3880-5797

表1 9月の区議会会議日時等: 9/1(火) 午前10時 議会運営委員会

※21年第3回区議会定例会の日程は、9月28日～10月23日の予定



地域包括支援センター 9月のもの忘れ相談・介護(予防)教室

Table with 3 columns: 日時 (Date/Time), 内容等 (Content), 申・問先 (Inquiry/Contact). Lists various dementia and care classes across different locations like 鹿浜, 日の出, 関原, etc.

※「もの忘れ相談」は、申し込み後に時間を決定
※先着順は8月26日から受け付け開始
※「申込」の記載がないものは申し込み不要。当日直接会場へ
※「場所」の記載がないものは、問先の地域包括支援センターで開催

柔道整復師(接骨院・整骨院)にかかるとき
の保険証が使える範囲
対象範囲は滑ったり、転んだり、同じ動作の繰り返しによって痛めたりする...

国民健康保険被保険者の更新
新しい保険証は、9月30日までに郵送
対象は国民健康保険に加入している方...

保険料を納めましょう
保険料の未納世帯は、短期証(有効期限の短い保険証)
納付相談係
(3880)5243

区 上記マークがある申し込みは、4面右上の記入例参照
限が9月30日のため、新しい保険証を簡易書留郵便で住民登録・外国人登録の住所の世帯主あてに郵送...

9月14日から都営交通 無料乗車券の更新を開始

受け付け開始日=9月14日(月) ※新規の申請は、随時受け付け 対象等=表2
※シルバーパスを持っている方は対象外(シルバーパスについては10面参照)
内容=9月30日に有効期限が切れる都電、都バス、都営地下鉄、日暮里・舎人ライナーの無料乗車券の更新 申込=必要書類(表2)を窓口へ持参

表2 都営交通無料乗車券交付対象者等

Table with 5 columns: 項目 (Item), 対象 (Target), 必要書類 (Required Documents), 通用期間 (Validity Period), 申・問先 (Inquiry/Contact). Details eligibility for free transit tickets.

※同一世帯で重複して交付を受けられる場合あり。ただし、項目3と4の両方に当てはまる場合は、3が優先され、重複して交付は不可
※新規の方は旧乗車券は不要

米寿(88歳)のお祝い 敬老祝い品を贈呈

対象=区内在住(9月1日現在)で、大正10年4月2日~11年4月1日生まれの方
内容=祝い品(足立区商店街振興組合連合会発行の共通商品券<500円券を20枚>)の贈呈
※敬老の日の9月21日前後に民生委員の訪問などにより贈呈。申請不要 問先=高齢調整係 (3880)5886

緊急雇用創出事業 貸付金等滞納整理推進員(非常勤職員)募集

対象=急激な雇用情勢の悪化により離職を余儀なくされた失業者
勤務内容=区外での福祉貸付金や保育料などの滞納債権の訪問徴収や調査など
勤務条件=1日7時間、週4日
※社会保険・有給休暇あり 雇用期間=11月1日~22年3月31日 報酬=基本給15万7,000円と能率給
※交通費あり 募集人数=3人 選考=書類および面接(10月14日(水)) 申込=履歴書(写真貼付、様式自由、失業者であることを明記)と作文「区政と私」(800字程度、様式自由)を区に郵送または持参 期限=9月24日(木)必着 申・問先=債権係 (3880)5731



特集：命を守る

あなたを救う、「日頃の備え」

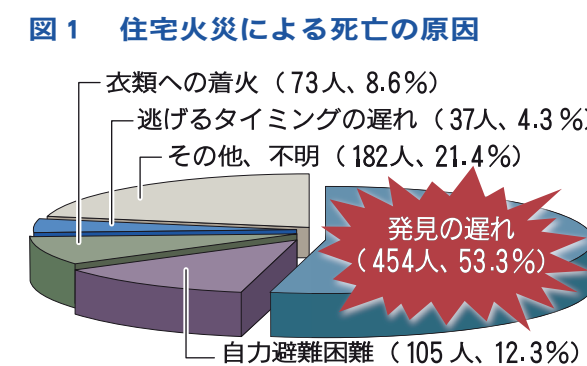
火災や地震は、ある日突然に起こります。大切な家族を失う、財産を失う、そんな事態を食い止めるために、日頃から、皆さんができることは何でしょうか。

火災：そのとき

住宅用火災警報器があなたを守る

問い合わせ先 危機管理課計画調整担当 ☎(38800)53038

住宅火災の死者の5割が発見の遅れ



東京都消防庁の統計によると、過去10年間に住宅の火災が原因で亡くなった方のうち約5割の方が、火災発見の遅れによるものでした(図1)。住宅火災では、火に包まれる前に、煙で呼吸ができなくなり、死亡するケースが多くあります。命を落とさないためには、早期に火事に気が付くことが重要です。

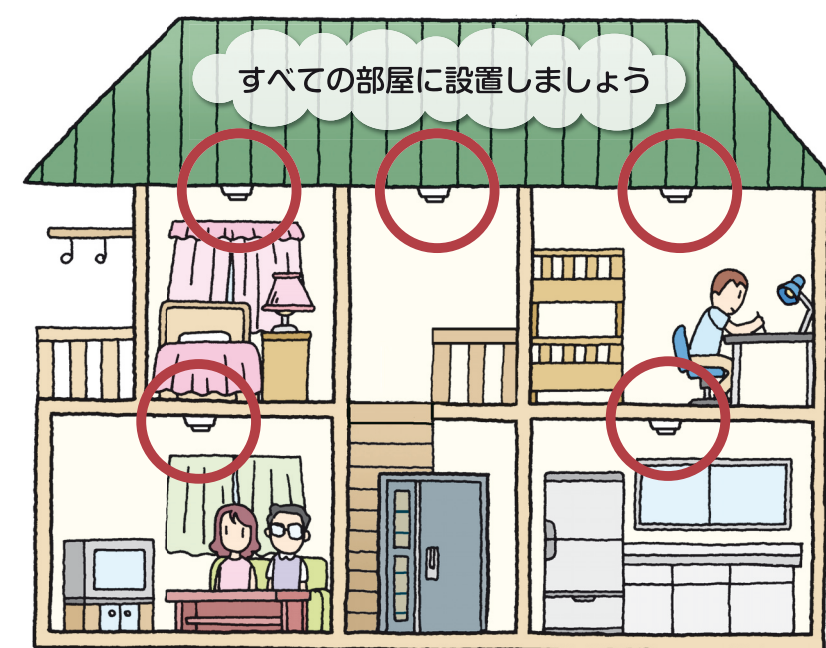
住宅用火災警報器の設置が義務化

都内では22年4月1日から、すべての住宅に住宅用火災警報器の設置が義務化されました(共同住宅や店舗併用住宅も対象)。住宅用火災警報器は、火災が発生したときの煙や熱を感知して警報音で知らせるもので、すべての部屋、台所、階段に設置が必要です(図2)。火災をより早く感知するために、「煙式火災警報器」を設置しましょう。台所など、火災以外の煙を感知するおそれのある場所は「熱式火災警報器」でも構いません。火災警報器の設置場所など、くわしくは近くの消防署・出張所にお問い合わせください(表1)。

購入するには

防災設備取り扱い店や電気機器販売店、ホームセンター、家電量販店などで買うことができます。また、町会・自治会単位で共同購入すると、安価で購入できる場合があります。悪質商法の被害を防ぐことができるのでお勧めです。くわしくは近くの消防署・出張所にお問い合わせください(表1)。

図2 住宅用火災警報器の設置場所



12月28日で受付終了 住宅用火災警報器の設置・給付事業
対象=次のいずれかに当てはまる世帯...65歳以上の方のみ/身体障害者手帳・愛の手帳・精神障害者保健福祉手帳のいずれかを持つ障がい者のみ/障がい者と65歳以上の方のみ
※16年10月以降に建築した住宅または都営住宅やUR住宅などの公的住宅に住む世帯を除く
内容=住宅用火災警報器の給付と設置 設置台数=1世帯1台 費用=648円
※所得により減免制度あり 申請に必要なもの=住所・氏名が確認できるもの(健康保険証など)/印鑑
※申請方法など、くわしくはお問い合わせください。申込・問い合わせ先=在宅支援係 ☎3880-5257

Table 1: List of fire stations and their contact information (address, phone number).

夜中に火事が起こったとしても、火災警報器が音で教えてくれるのは安心でいいと家族も喜んでいました。また、音声が大きいので、隣近所の方が気付いてくれる場合があるというので、本当に助かります。火災警報器を取り付けるだけで命が守れるのなら、決して高い買い物ではないと思います。火事は近所にも燃え広がる可能性があります。早く火事に気が付ける警報器を、地域で積極的に購入して、町全体が安心して暮らせるようになりたいですね。

住宅用火災警報器設置者インタビュー
町会で住宅用火災警報器を共同購入するということでした。当初は、台所と階段だけ取り付けようと思っていたのですが、金額的に安く手に入ることを考えて安心だったこともあり、すべての部屋の分をいっぺんに購入しました。
実際に取り付けしてみたところ、女性の私でも簡単に取り付けることができたため、そんなに面倒には感じませんでした。また、すべての部屋に取り付けたことで、より安心感が得られました。

住宅用火災警報器は命を守る保険
警報器は、天井外でも取り付けられます。
齊藤祐子さん(日ノ出町在住)
夜中に火事が起こったとしても、火災警報器が音で教えてくれるのは安心でいいと家族も喜んでいました。また、音声が大きいので、隣近所の方が気付いてくれる場合があるというので、本当に助かります。

地震：そのとき

耐震改修工事が家を守る

問い合わせ先 建築防災課耐震助成係 ☎(38800)53017

建物倒壊しなれば助かった命

平成7年に発生した、「阪神・淡路大震災」では、亡くなった方の約8割が建物倒壊による圧死・窒息死でした。これらの尊い命は、建物が倒壊しなれば助かった命かもしれません。また、建築物の被害現状をみると、「建物全壊・半壊」などの大きな被害は昭和56年5月以前の旧耐震基準で建てられた建物が多く、特に木造住宅に集中していました。

昭和56年5月以前に建てられた建物に要注意!

いつ起こってもおかしくない大地震。その地震に対して、私たちができることは、日頃の備えと、被害を最小限に抑えるための対策ではないでしょうか。足立区は地盤が弱く、地震が発生すると非常に揺れやすい地域です。また、木造住宅が密集する地域が多く、注意が必要です。旧耐震基準で建てられた建物に集中していました。

耐震助成制度を拡充

区では、旧耐震基準の建築物の耐震化を進めるため、耐震助成対象建築物や助成額などの拡充を4月から行っています。昭和56年5月以前に建てられた建物を対象に、住宅の「耐震診断」から「耐震改修工事」までの費用の一部を助成しています(表2)。



大地震では、古い木造住宅に大きな被害が出ています

Table 2: List of seismic retrofit support limits (amounts for diagnosis and renovation).

耐震改修工事实施者インタビュー
命はお金に代えられないから
築40年の家なので、耐震性にずっと不安を持っていました。そんなとき、区が主催した耐震工事の説明会に参加し、耐震助成を行っているのを知ったことをきっかけに、昨年7月に耐震改修工事を行いました。
耐震診断や改修工事を行うのは区に登録している業者なので、悪質商法を心配することもなく、非常に安心して頼みました。手続きも業者がほとんどやってくれたので、とても簡単でしたよ。工事自体も2週間程度で終わりました。
心配だった費用についても、区から50万円の補助も少なくなったという。
工事後、地震の揺れも少なくなったという。
助成金が出たので、とても助かりましたね。工費は決して安い金額ではないですが、建物が潰れたり、命を落としてしまったりでは意味がないです。自分や家族の命を守るための「安心料」だと考え、工事をやってみようかと感じています。いつ起こるか分からない大地震におびえながら日々の生活を送るのは大変なものです。旧耐震基準の木造住宅に住んでいる人は、早く改修工事をして、安心して暮らしてほしいと思います。

悪質商法にだまされないで!
問い合わせ先=消費者センター消費生活相談専用電話(土・日曜日、祝日を除く、午前9時~午後4時45分) ☎3880-5380
事例1 区役所の職員を名乗る人が家を訪れ、「住宅用火災警報器の設置が義務化されるので、今すぐ購入してください」と言われました。言われるがままに警報器を買ってしまったのですが、区役所の職員が各家庭を訪れ、住宅用火災警報器を販売することはありません。特に高齢者を狙った悪質な訪問販売が多く起きていますので、ご注意ください。不審に思ったら、すぐに購入をせず、消費者センターにご相談ください。
事例2 「家の耐震性を、無料で診断します」という業者が来たので、耐震診断をしてもらいました。その後、「柱が腐っている」「床下の土台を補強しなければ家が潰れる」と言われ、非常に高額な改修工事の契約をさせられました。無料耐震診断をきっかけに、実際には必要のない改修工事を勧められる悪質な商法が区に報告されています。耐震診断や耐震改修工事を行う場合は、まず、区に登録されている耐震診断士や耐震改修施工者に相談してください。登録者については、耐震助成係にお問い合わせください(右記参照)。



**外国人のための行政書士夜間相談会**  
 日時 9月17日(木)、午後7時～9時 場所 エル・ソフィア 対象 外国人の方 内容 在留資格、永住許可・帰化申請などの相談 ※通訳あり。秘密厳守。保育あり(要予約、生後6カ月～就学前の子ども) 定員 8人(8月26日から先着順) 申込 電話・Eメールまたは窓口で氏名、電話番号、相談内容、通訳が必要な場合の言語、「行

**弁護士による多重債務相談会**  
 日時 9月7日(月)・8日(火)、午後1時30分～3時30分 場所 エル・ソフィア 対象 区内在住・在勤・在学の方 内容 借金の整理についての指導や助言 ※1人30分程度。秘密厳守 定員 各6人(8月26日から先着順) 申込 電話 申・問先 消費者センター (38800) 53885

**成年後見制度相談会**  
 日時 9月12日(土)、午前10時～午後4時 内容 司法書士や社会福祉協議会職員による成年後見制度の利用、相続、遺言などの相談 ※秘密厳守 定員 24人(8月26日から先着順) 申込 電話 場・申先 権利擁護センターあだち 問先 権利擁護センターあだち (5813) 3551

**暮らし**

【郵送申し込み記入例】  
 切手 120-8510  
 足立区役所 ○○係  
 (○○は申し込み係名など)

上記マークがある申し込みは、右の例を参照

区のホームページアドレスは <http://www.city.adachi.tokyo.jp/>

凡例  
 申込…申し込み方法  
 期限…申込期限  
 場・申・問先…場所・申込先・問い合わせ先  
 HP…ホームページアドレス  
 E…Eメールアドレス  
 ※費用の記載がないものは無料

**ベルmont市民使節団のホストファミリーと英語通訳ボランティア募集**  
 ◆ホストファミリー 対象 次のすべてに当てはまる区内の世帯：英語で対応できる/使節団用に1部屋と食事を用意できる/所定の時間と場所に送迎できる/自由時間(11月12日・13日)に、一緒に過ごすことができる

**英語通訳ボランティア**  
 内容 パーティーや区内施設めぐりなどの使節団の通訳など 募集人数 若干名 申込 ハガキに住所、氏名、年齢、電話番号、通訳経験の有無、資格、「英語通訳」を明記し 区へ郵送 ※くわしくはお問い合わせください

**「暮らしのおたすけ隊」講座(4日制)**  
 日時等 表1 場所 エル・ソフィア 対象 区内在住・在勤・在学の方 内容 暮らしのおたすけ隊(消費者センター)のおたすけ隊(消費者センター)の養成 講師 岡田ヒロミ氏(消費生活アドバイザー)ほか 定員 30人(8月26日から先着順) 申込 電話 申・問先 消費者センター (38800) 53885

**審議会等の公開(9月分)**  
 会議は公開です。傍聴方法など、くわしくはお問い合わせください。

審議会等	日程	時間	場所	問先
都市交通マスタープラン検討委員会	4(金)	午後2時30分～4時30分	区役所	副参事(交通・道路計画)付交通計画担当 (3880) 5718
環境基金審査会	8(火)	午後2時～5時	区役所	温暖化対策課計画担当 (3880) 6049
建築審査会	8(火)	午後3時30分～5時	区役所	建築防災課建築防災係 (3880) 5952
地域保健福祉推進協議会健康あだち21専門部会	14(月)	午後2時30分～4時30分	区役所	健康推進課健康づくり担当 (3880) 5121
社会教育委員会	25(金)	午前10時～正午	東京芸術センター	生涯学習課生涯学習担当 (3880) 5988
男女共同参画推進委員会	29(火)	午後6時30分～8時30分	男女参画プラザ	男女共同参画推進課行動計画担当 (3880) 5222

**「暮らしのおたすけ隊」講座(4日制)**  
 日時等 表1 場所 エル・ソフィア 対象 区内在住・在勤・在学の方 内容 暮らしのおたすけ隊(消費者センター)のおたすけ隊(消費者センター)の養成 講師 岡田ヒロミ氏(消費生活アドバイザー)ほか 定員 30人(8月26日から先着順) 申込 電話 申・問先 消費者センター (38800) 53885

表1 暮らしのおたすけ隊日時等

日時	内容
9/8(火)、午後1時30分～3時30分	消費者トラブルの現状と消費者センターの役割など
29(火)、午後1時～4時	法律、契約の基礎知識/多重債務問題など
10/6(火)、午後1時～4時	消費者問題の今後と消費者庁/食の安全と表示など
20(火)、午後1時～4時	講座プランの作成・発表/今後の活動など

**休館など**  
 ◆子ども家庭支援センター別館施設の貸し出し休止  
 空調工事のため、別館の施設貸し出しを休止します。 ※併設の東綾瀬区民事務所は、平常通りの業務 期間=10月15日～11月30日 問先=子ども家庭支援センター (3606) 1333

表2 宿泊施設利用案内

利用施設	利用対象	11月の利用できない日	受付時間
鹿沼野外レクリエーションセンター (0289) 64-8085 (予約専用)	区内在住・在勤の方とその同伴者	宿泊棟…4・5、11・12、14、24、25 バンガロー・常設テント・幕営地…1～30	午前9時～午後5時 ※土・日曜日、祝日、休館日を除く
日光林間学園 (0288) 53-3681 (予約専用)		3～6、8～13、15～20、23～27、29・30	午前9時～午後5時 ※土・日曜日、祝日を除く
鋸南自然の家 (0470) 55-4770 (予約専用)		1、3～6、8～13、15～20、23～27、29・30	午前9時～午後5時 ※土・日曜日、祝日を除く

※各施設の利用できる日も学校などが利用するため、空室が少ない場合や体育館の使用ができない場合あり

提携旅館	優待対象	予約受付開始日等
ゆがわら 水の香里 (0120) 543-405 受付時間=午前9時～午後8時 HP <a href="http://www.mizunokaori.com/">http://www.mizunokaori.com/</a>	区内在住・在勤・在学の方	利用希望日の6カ月前の同日から電話受け付け ※65歳以上または身体障がい者に割引あり ※大人1人7,200円(1泊2食付き) ※9月の平日は、プラス500円で夕食に伊勢海老の半身鬼ガラ焼きを追加
四季倶楽部 ベルフォーレ那須(予約センター) (5695) 2500 受付時間=午前9時～午後5時 HP <a href="http://www.shikiresorts.com/p">http://www.shikiresorts.com/p</a>		▷在住…利用希望月の2カ月前の1日から電話受け付け ▷在勤・在学…利用希望日の2カ月前の同日から電話受け付け ※大人1人5,250円(1泊朝食付き)などのプランあり ※布団の上げ下ろしはセルフサービス。歯ブラシ、ひげそりは持参

※予約の際に、区内在住・在勤・在学を連絡。フロントで住所、勤務(通学)先の方の提示が必要 ※施設・料金は、各提携旅館の予約番号に問い合わせるか、区民事務所・生涯学習振興公社窓口で配布しているチラシまたは区のホームページを参照

**宿泊施設インフォメーション**

◆利用案内  
 申込「わたしの便利帳」15ページを参照 休館日等 表2

◆日光林間学園1泊2日バスツアー  
 日程 10月3日(土)・4日(日) 対象 区内在住・在勤の方とその家族 内容 日光けっこ

宿泊に関する問い合わせは、施設予約電話へ(表2)

うフェスティバルと足尾銅山の見学 定員 40人(8月26日から先着順) ※参加者が20人に満たない場合は中止 費用 1万5千600円(小学生以下の方は1万3千500円) ※宿泊費など 申込 電話 場・申・問先 日光林間学園 (0288) (53) 36881 問先 区・体験学習係 (38800) 5970



# コミュニティバスはるかぜの経路変更、バス停追加



## ◆はるかぜ第2弾(綾瀬駅~六ツ木都住~八潮駅)の経路変更

開始日=9月1日(火) 内容=「新葛西橋」「八潮駅北入口」「八潮駅北口」のバス停を廃止。八潮駅での乗降場所として「八潮駅南口」を新設(図1)

## ◆はるかぜ第11弾(北千住駅西口~堀之内・椿循環)のバス停の追加

開始日=8月17日(月) 内容=「鹿浜三丁目交差点」「江北コミュニティセンター入口」のバス停を追加(図2)

## ◆はるかぜ第12弾(亀有駅南口~綾瀬駅~五反野駅~足立区役所~西新井駅)

## 東口)のバス停の追加

開始日=8月26日(水) 内容=「足立四丁目」「都立足立高校前」のバス停を追加(図3)

— いずれも —

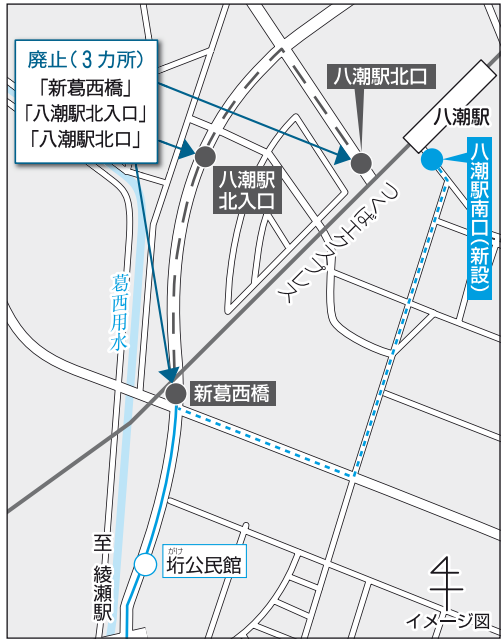
問先=▷この記事…区・交通計画担当 ☎3880-5718

▷はるかぜ第2弾…朝日自動車(株)越谷営業所 ☎048-970-5170

▷はるかぜ第11弾…(株)新日本観光自動車 ☎5691-3783

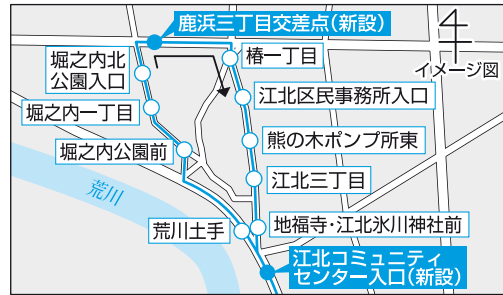
▷はるかぜ第12弾…日立自動車交通(株) ☎5682-1122

図1 はるかぜ第2弾の経路変更



--- 廃止経路(廃止バス停3カ所)  
- - - 新規経路(新設バス停1カ所)  
— 既存経路(変更なし)

図2 はるかぜ第11弾のバス停追加



※「江北コミュニティセンター入口」は、千住方面行の片側のみ

図3 はるかぜ第12弾のバス停追加



※「足立四丁目」は、西新井駅東口方面行の片側のみ

## 仕事・経営

### 起業家支援塾「売り上げアップのためのホームページ作成法」(2日制)

日時=10月1日(木)・8日(木)、午後7時~9時 対象=ホームページなどを活用して売り上げを向上させたい中小企業事業者 内容=ホームページの作成と運営/ブログの活用/SEO(検索エンジン最適化)対策 講師=露木伸一氏(グロースワンプマーケティング代表) 定員=20人(8月

26日から先着順) 費用=千円 申込=フックス・Eメール・ホームページで住所、氏名、電話番号、「ホームページ作成」を連絡 申込=エキスパート・リンク(株)(区委託事業者) ☎045(342)7173

info@ex-link.co.jp/ http://www.ex-link.co.jp/ 場・問先=区・創業支援係(あだち産業センター内) ☎(3870)8400

### 福祉のしくみと企業説明会・就職面接会

日時=9月8日(火)、午後2時~4時 場所=天空劇場(東

### 講演会「若者のこころの SOS」

日時=9月18日(金)、午後3時

## 催し物

### 9月のギャラクシティ

#### ◆おはなし会

日時=12日(土)・19日(土)、午前11時~11時30分 対象=就学前の子どもの保護者 内容=若者の生きづらさを焦点に、その実態・背景を知り、対応を考える 講師=松本俊彦氏(国立精神・神経センター医師) 定員=100人(8月26日から先着順) 申込=電話 申・問先=東和保健総合センター地域保健係 ☎(3606)4171

### プラネタリウムの催し

#### ◆新番組

期間=9月5日~11月29日の土・日曜日、祝日 内容等=宇宙のタイヤモンド…午前11時/午後2時15分 流れ

#### ◆9月のプラネタリウムクラブ

日時=13日(日)、午前10時~10時15分

### 9月の青少年センターの催し

日時等=▽8日(火)、午後7時~9時:紙芝居の魅力(田中和子氏<紙芝居文化の会>) 24日(木)、午後7時~8時:水琴窟作り(西山瑠子氏<あちこち会会員>) 定員=20人

### 大人のためのミニレクリエーション講習会

日時等=▽8日(火)、午後7時~9時:紙芝居の魅力(田中和子氏<紙芝居文化の会>) 24日(木)、午後7時~8時:水琴窟作り(西山瑠子氏<あちこち会会員>) 定員=20人

### 地域で子どもを育てるための井戸端スペース

日時等=▽24日(木)、午後8時~9時:子どもにかかわるときに役立つ情報交換 27日(日)、午後1時~4時30分:子どもの工作のサポート活動

— いずれも —

対象=中学生以上の方 ※27日以外のイベントに参加する中学生は、保護者の送迎が必要 場所=こども科学館(ギャラクシティ内) 申込=電話・ファックス・Eメールで住所、氏名、年齢、電話番号、講座名を連絡 ※8月26日から先着順 申・問先=青少年教育担当 ☎(5242)8163

seishounen@city.adachi.tokyo.jp ☎(5242)8165

催し物は、10面に続きます

上記マークがある申し込みは、8面右上の記入例参照

## あだち再生館講演会

# 倉本聰氏 来たる!

日時 9月26日(土) 午後2時30分~4時30分 ※開場は午後2時 場所 西新井文化ホール (ギャラクシティ内)

対象=区内在住・在勤・在学で小学生以上の方 ※小学生は保護者同伴 内容=講演「あたり前の暮らしを求めて」/東京足立少年少女合唱団演奏 講師=倉本聰氏(作家) 定員=800人(抽選) ※来場者に抽選でプレゼントあり 申込=往復ハガキに希望者(2人まで)の住所、氏名(フリガナ)、年齢、電話番号、「講演会希望」を明記し郵送 期限=9月4日(金)必着 申・問先=あだち再生館(月曜・祝日休館) 〒120-0011中央本町2-9-1 ☎3880-9800



▲倉本聰氏



### あだち観光円卓会議の公開討論

日時＝9月13日(日)、午後1時15分～5時 場所＝千住ミルディスI番館・シアター1010アトリエ  
 内容＝これからの区での「遊び方・学び方・暮らし方」について考え、企画している区民会議の中間報告/参加者を交えた意見交換会/有識者による講評など 定員＝30人(8月26日から先着順)  
 申込＝電話 申・問先＝観光交流協会(観光交流課内) ☎3880-5853

あだちの街が大好きで、もっと区のイメージアップをしたいと考え、あだち観光円卓会議に参加しています。今回の公開討論でも、皆さんのいろいろな意見を聞いて、より良い企画に仕上げたいと思います。



あだち観光円卓会議のメンバーの野口由美子さん

**講座「男女共学がいい! 男女別学がいい!」将来の生き方を視野に入れて選ぶ!**  
 日時＝9月26日(土)、午後2時～4時 場所＝エル・ソフィア 対象＝区内在住・在勤の方 内容＝男女共学・別学の方

### 催し物

催し物は、9面からの続きです

**【郵送申し込み記入例】**  
 区役所 〇〇係  
 〒120-8510  
 (〇〇は申し込み係名など)

上記マークがある申し込みは、右の例を参照  
 区のホームページアドレスは <http://www.city.adachi.tokyo.jp/>  
 凡例  
 申込…申し込み方法  
 期限…申込期限  
 場・申・問先…場所・申込先・問い合わせ先  
 HP…ホームページアドレス  
 E…Eメールアドレス  
 ※費用の記載がないものは無料

**あだちNPOカレッジ「団体運営お助け講座」**  
 日時＝9月10日(木)、午後6時～8時

メリットと特徴/男女平等教育の現状と歴史 講師＝井上恵美子氏(フェリス女学院大学教授) 定員＝30人(8月26日から先着順) ※保育あり(要予約、生後6カ月～就学前の子ども、先着15人)  
 企画運営＝男女平等教育センター 申込＝電話 申・問先＝男女参画プラザ ☎(3880) 5222

8時 対象＝区内で活動する団体の方 内容＝イベントや活動の中で危険や対応策/職員・ボランティアの労務/ NPO専門相談員への質問コーナーあり 講師＝NPO専門相談員(社会保険労務士/中小企業診断士) 定員＝15人(8月26日から先着順)  
 申込＝電話・ファクス・Eメールで住所、団体名、氏名、電話番号、Eメールアドレス、「あだちNカレ9月お助け」を連絡 場・申・問先＝NPO活動支援センター ☎(3840) 2331 ☎(3840) 2333 ①npo-sc@adachi.ne.jp

**博物館の無料公開 日映画会**  
 日時＝9月12日(土)、午前11時～11時50分 内容＝飛騨白川郷のどぶろく祭…岐阜県白川村の五つの神社で醸造されたどぶろくを奉納し、豊作を喜び、家内安全、山里の平和を祈る祭礼 申込＝不要 ※当日直接会場へ 場・問先＝郷土博物館 ☎(6920) 6363

**環境セミナー「圻川まるごと再発見!」**  
 秋の自然観察会  
 日時＝9月27日(日)、午前9時30分～正午 場所＝圻川流域(神明一丁目付近) 対象＝区内在住・在勤・在学の方 ※小学3年生以下の方は保護者同伴 内容＝圻川の特徴と生息する生き物の解説 講師＝(株)地域環境計画研究員 定員＝40人(抽選) 申込＝電話・ファクス・Eメールで住所、氏名(ふりがな)、年齢、電話番号、「圻川まるごと再発見」を連絡 期限＝9月14日(月) 申先＝自然再生担当 ☎(3880) 5026 ①kankyo-shizen@city.adachi.tokyo.jp

**奥の細道紀行320年 記念事業**  
 足立区ポストカード第3弾 配布  
 日程＝9月1日～10月18日 ※なくなり次第終了 内容＝5月から開始した足立区のポストカード配布の第3弾。3枚のポストカードをすべて集めて持参した方には記念品(1人1点、先着100人)を贈呈 ※第1・2弾の配布は終了

了 配布場所＝JTB北千住支店、北千住マルイ受付、ホテルココ・グラン北千住、矢立茶屋(土・日曜日のみ)、千住宿歴史ブチテラス(土・日曜日のみ)、区・観光交流協会 記念品引き換え開始日＝10月1日(日)、午前9時開始 記念品引き換え場所＝観光交流協会(区・観光交流課内) ①http://adachikanko.jp/ ☎(3880) 58953

**環境セミナー「圻川まるごと再発見!」**  
 秋の自然観察会  
 日時＝9月27日(日)、午前9時30分～正午 場所＝圻川流域(神明一丁目付近) 対象＝区内在住・在勤・在学の方 ※小学3年生以下の方は保護者同伴 内容＝圻川の特徴と生息する生き物の解説 講師＝(株)地域環境計画研究員 定員＝40人(抽選) 申込＝電話・ファクス・Eメールで住所、氏名(ふりがな)、年齢、電話番号、「圻川まるごと再発見」を連絡 期限＝9月14日(月) 申先＝自然再生担当 ☎(3880) 5026 ①kankyo-shizen@city.adachi.tokyo.jp

**奥の細道紀行320年 記念事業**  
 足立区ポストカード第3弾 配布  
 日程＝9月1日～10月18日 ※なくなり次第終了 内容＝5月から開始した足立区のポストカード配布の第3弾。3枚のポストカードをすべて集めて持参した方には記念品(1人1点、先着100人)を贈呈 ※第1・2弾の配布は終了

**東京都シルバーパスの更新**  
 手続きは9月30日までに  
 対象＝有効期限が9月30日のシルバーパスをお持ちの方 内容＝8月下旬に東京バス協会から「シルバーパス更新申込書」などを郵送。更新希望者は更新手続きが必要。更新日・場所は申込書参照 費用＝▽21年度経過措置の対象の方：千円 21年度経過措置の対象の方：千円 21年度の住民税が課税の方：2万500円 持ち物＝シルバーパス更新申込書、使用中のシルバーパス、本人確認ができる書類 ※更新

**東京都シルバーパスの更新**  
 手続きは9月30日までに  
 対象＝有効期限が9月30日のシルバーパスをお持ちの方 内容＝8月下旬に東京バス協会から「シルバーパス更新申込書」などを郵送。更新希望者は更新手続きが必要。更新日・場所は申込書参照 費用＝▽21年度経過措置の対象の方：千円 21年度経過措置の対象の方：千円 21年度の住民税が課税の方：2万500円 持ち物＝シルバーパス更新申込書、使用中のシルバーパス、本人確認ができる書類 ※更新

28の自治体で記念のポストカードを配布。5カ所分以上集めると、大垣市で認定証と記念品を贈呈 ※千住地域4カ所を巡る千住スタンプラリーも実施中。各イベントについて、くわしくは観光交流協会ホームページをご覧ください。か、お問い合わせください。 ①http://adachikanko.jp/ ☎(3880) 58953

**すけ坊の消費者おたすけ通信**  
 怪しいダイレクトメールにご注意!

**事例「宝くじに高額当選!」**  
 海外から、数千円支払えば高額宝くじが当たるというダイレクトメールが届いた。同封の最終通知には、締切日までに返信がない場合は権利を失うと書いてある。また、当選金の払込先としてクレジットカード番号を書く欄がある。信用しても大丈夫?

**対応のポイント**  
 開封せずに送り返す 郵便物に「受取拒絶」と書いて、拒絶した方の印を押印するか署名したメモや付せんを貼り付けます。そして、配達担当者へ渡すか、郵便窓口を持っていくか、郵便ポストに投函すれば、差出人に返還されます。

**甘い言葉に注意!**  
 このような相談事例が最近増えています。多くの場合、

「あなただけに権利があります」や、「幸運なあなただけにお知らせします」などの期待を持たせる甘い表現を巧みに使って誘ってきます。 申し込んでいない海外の宝くじに当選することはありえません。また、国内で海外の宝くじを販売や購入することは禁止されています。

**事例「宝くじに高額当選!」**  
 海外から、数千円支払えば高額宝くじが当たるというダイレクトメールが届いた。同封の最終通知には、締切日までに返信がない場合は権利を失うと書いてある。また、当選金の払込先としてクレジットカード番号を書く欄がある。信用しても大丈夫?

**対応のポイント**  
 開封せずに送り返す 郵便物に「受取拒絶」と書いて、拒絶した方の印を押印するか署名したメモや付せんを貼り付けます。そして、配達担当者へ渡すか、郵便窓口を持っていくか、郵便ポストに投函すれば、差出人に返還されます。

**甘い言葉に注意!**  
 このような相談事例が最近増えています。多くの場合、

「あなただけに権利があります」や、「幸運なあなただけにお知らせします」などの期待を持たせる甘い表現を巧みに使って誘ってきます。 申し込んでいない海外の宝くじに当選することはありえません。また、国内で海外の宝くじを販売や購入することは禁止されています。

「あなただけに権利があります」や、「幸運なあなただけにお知らせします」などの期待を持たせる甘い表現を巧みに使って誘ってきます。 申し込んでいない海外の宝くじに当選することはありえません。また、国内で海外の宝くじを販売や購入することは禁止されています。

上記マークがある申し込みは、10面右上の記入例参照





動画配信中

サッカー日本代表選手を輩出してきた名門クラブチーム「柏レイソル」。その名門チームのフォワードとして期待されるルーキー、工藤壮人選手が今回のあだち人。ゴール前でのポストプレーを得意とし、抜群の決定力を持つ19歳の若武者だ。

◆**がむしゃらにボールを追いかけた日々**  
サッカーボールを蹴り始めたのは3歳のころだった。「とにかくボールを蹴ることが好きで、毎日蹴っていました」と幼少期の自分を笑顔で話す。プロサッカー選手になりたいと思いはじめたのは小学校に入ってからだった。柏レイソルの下部組織である柏レイソルU-12に入り、学校から帰るとランドセルをリュックサックに替え、区内の自宅

から柏の練習場に向かう。そんな忙しい毎日を送った。「サッカーが好きだから、苦に思ったことは一度もなかった。とにかくサッカーをするのが楽しくて、毎日、がむしゃらにボールを追っていました」と当時を振り返る。中学時代には、世代別の日本代表に選出されるなど、着々と力をつけてきた。そして今年、トップチームに昇格し、念願のプロサッカー選手としての道を歩み始めた。

◆**自分の仕事はチームを勝利に導くこと**  
プロになってから、毎日が勉強だという。「周りに日本代表経験のある選手など、すごい選手のプレーを肌で感じながら練習できる。それだけで勉強になるし、いい刺激になります」と猛者が集うこの

# 輝けあだち人

次なる夢は「日本代表」

プロサッカー選手・柏レイソル所属  
工藤壮人選手(足立区出身)

問い合わせ先=広報係 ☎3880-5815

**限定3名 工藤選手のサイン色紙をプレゼント!**

申し込み方法=ハガキ・ファクス・Eメールで、あだち広報に関するご意見・ご感想、住所、氏名、電話番号を連絡 ※当選者の発表は、プレゼントの発送をもって代えさせていただきます。申込・問い合わせ先=広報係 ☎120-8510中央本町1-17-1 ☎3880-5815 FAX3880-5610

☐kouhou@city.adachi.tokyo.jp

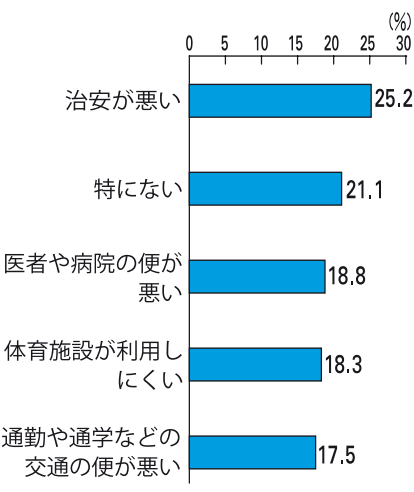
厳しい環境を、まるで楽しむかの様に目を輝かせる。「自分の仕事はゴールを決めてチームを勝利に導くこと。プロになったからには結果を求められるし、出さなきゃいけない」と話す。そのために勝たなければならぬ。現在、チーム内で同じポジションを争う選手は7人。中には北京五輪日本代表選手など、そうそうたるメンバーが顔をそろえる。「必ずレギュラーを勝ち取り、チームの勝利に貢献したい」その言葉から強い決意が感じられた。

◆◆◆  
「プロになる」という夢を果たした工藤選手。次なる夢は日本代表として世界の舞台に立つこと。

幼いころからボールを蹴り続けたサッカー大好き少年は、今、プロの世界に飛びこみ、更なる飛躍をめざす。日本代表という新たな夢に向かって…。

◆**地域の暮らしにくい点(20年度実施)**

以下の結果を受け、ビューティフル・ウィンドウズの啓発と、地域・警察・区の連携による治安の回復を進めています(あだち広報7月25日号参照)。



◆**世論調査は、何について答えるのですか?**  
A 定住性(居住年数、総合的な暮らしやすさなど)など、毎回調査する項目のほかに、各回のテーマに答えてもらいます。今年のテーマは「足立区の魅力とイメージ」

◆**世論調査の結果は、何に使われるのですか?**  
A アンケート用紙は、調査会社が責任を持って処理し、個人情報から個人形で数値化します。安心して協力ください。

◆**個人情報が漏れることはありませんか?**  
A アンケート用紙は、調査会社が責任を持って処理し、個人情報から個人形で数値化します。安心して協力ください。

◆**調査会社(株)サーベイリサーチセンター 問い合わせ先**  
お問い合わせコールあだち ☎(3880)0039  
<http://www.city.adachi.tokyo.jp/>

◆**世論調査はどのように行われているのですか?**  
A 対象は、区内在住の20歳以上の方から3千人を無作為で選んでいます。対象になった方には、区が委託した調査会社がアンケート用紙を9月上旬ごろ送ります。アンケート用紙が届いた方は、質問に回答いただき、同封の返信用封筒に入れて、9月24日までに返送してください。

◆**世論調査の結果は、どこで見られるのですか?**  
A 「概要版」を、区政相談課で配布しているほか、区のホームページからもダウンロードできます。また、くわしい結果をまとめた「報告書」は、区政相談課、区立図書館で閲覧できます。

◆**世論調査の結果は、何に使われるのですか?**  
A 結果は、事業の評価や今後の施策などの基礎資料として使います。

◆**世論調査の結果は、どこで見られるのですか?**  
A 「概要版」を、区政相談課で配布しているほか、区のホームページからもダウンロードできます。また、くわしい結果をまとめた「報告書」は、区政相談課、区立図書館で閲覧できます。

## 区政Q&A

もつと身近に!

◆**世論調査の記入に時間は掛かりますか?**  
A 一部を除き、選択式(番号に丸印を付ける方式)になっていきますので、簡単に答えられます。

◆**世論調査の結果は、何に使われるのですか?**  
A 結果は、事業の評価や今後の施策などの基礎資料として使います。

◆**世論調査の結果は、どこで見られるのですか?**  
A 「概要版」を、区政相談課で配布しているほか、区のホームページからもダウンロードできます。また、くわしい結果をまとめた「報告書」は、区政相談課、区立図書館で閲覧できます。

この下は広告スペースです。内容については各広告主にお問い合わせください。広告掲載のお問い合わせは、広報課へ ☎3880-5815

ZENROSAL NEWS 営業時間を延長しました!

### 全労済 共済ショップ北千住店

保障に関することならお気軽にご相談ください。

ココ 入口2F 1F北千住中央整骨院

TSUTAYA ● 本町通り ● 千住二丁目 ● 宿場町通り ● 有料駐車場 ● 西口 ● 丸井 ● 至日暮里 ● 至松戸 ● JR北千住駅

北千住駅西口より徒歩7分 足立区千住3-48 近藤ビル2F

**TEL.03-3870-6310**

◆営業時間/月~金10時~18時 土10時~17時 ◆定休日/日・祝日

保障のことなら **全労済**

全労済は、営利を目的としない保障の生協として共済事業を営み、組合員の皆さまの安心とゆとりある暮らしをめざしています。すでに組合員は全国で1,390万人。出資金をお支払いいただいている組合員になれば、各種共済をご利用いただけます。

全労済東京本部(東京労働者共済生活協同組合) 73082118

### 目からウロコの雨漏り検査方法!!

# 雨漏り検査!

雨漏りや壁、天井のしみを見つけたら  
まず、ご一報下さい!! 見積り無料

**tel 03-5875-6633**

葛飾区青戸 6-27-7 <http://www.survey-art.co.jp>

漏水検査工法特許第1964971号

**株式会社 サーベイ**

雨漏り検査のSurvey

城南営業所 Tel 03-6659-5424

### せっかく届いた「受診券」... 使わずに引き出しの中に しまっ ませんか?

◆窓口での自己負担はありませんので、早めに指定医療機関で受診しましょう!

◆万一、『受診券』を廃棄・紛失した場合でも、再発行できます!

メタボ先生

健診で「眼底検査の対象者」となった方は、2週間以内に検査を受けましょう!  
足立区が実施している各種がん検診・ピロリ検診・歯周病健診も受けましょう!

社団法人 足立区医師会  
〒121-0011 足立区中央本町 3-4-4  
TEL:03-3840-2111 (9:00~17:00)



# 定額給付金 受付締め切りは 9月30日(水)

定額給付金の申請期限は9月30日必着です。まだ申請していない方は、早めに申請してください。

なお、申請書に記入する内容に不備があると、振り込みができません。申請書に同封してある「記入例」を参考に、間違いがないよう、記入してください。※申請書が届いていない方や紛失した方は、早めにお問い合わせください。問い合わせ先＝定額給付金専用電話 ☎3880-5539

## 広告入り

### 窓口用封筒の無償 提供事業者の募集

対象＝次のすべてに当てはまる事業者…  
地方自治法施行令第167条の4に当てはまらない／引き続き2年以上、その営業を行っている／法人税や所得税などを完納している／競争入札参加有資格者指名停止措置要綱による指名停止を受けていない  
募集内容＝住民票や戸籍などの証明書を持ち帰るために使用する、広告入り窓口用封筒(角型6号)を作成し、無償で区に提供 使用期間＝22年2月1日～23年1月31日 封筒設置場所＝区民事務所(17カ所)／戸籍住民課／課税課など  
広告内容＝広告入り窓口封筒無償提供者募集要項に合うもの／面積は表・裏面それぞれ40%未満など 納入数＝約53万枚 定数＝1事業者(選考) ※決定後、区と協定を締結 申し込み方法＝申込書、提案書、法人登記簿謄本、納税証明書、会社概要、封筒見本を郵送または持参 ※募集要項・申込書は区民課調整係で配布するほか、区のホームページからもダウンロード可 期限＝10月2日(金)必着 申込・問い合わせ先＝区民課調整係 〒120-8510中央本町1-17-1 ☎3880-5855  
http://www.city.adachi.tokyo.jp/

◆藝大でいちいさなちいさな親子コンサート「障がいのある方々と共に」  
日程＝9月26日(土) 時間等＝  
▽午後2時～3時：区内在住・在勤・在学で障がいのある小学生以下の方とその家族  
▽午後4時30分～5時30分：区内在住・在勤・在学で障がいのある中学生以上の方とその家族  
内容＝本格的な音楽鑑賞から簡単な楽器演奏体験まで、家族で楽しめる演奏会  
定員＝各50人(抽選) 申込期限＝9月6日(日)必着  
◆おとあそび親子教室  
日時等＝表1 内容＝親子で音楽を楽しむ教室 講師＝東

表1 おとあそび親子教室日時等

日時	対象
10/1・10/15・10/29・11/12・11/26・12/10、午前11時～正午 ※いずれも木曜日(6日制)	2歳の子どもとその保護者
10/8～12/17の隔週木曜日、午後2時～3時(6日制)	3歳の子どもとその保護者
10/5・10/26・11/9・11/30・12/14、午後3時30分～5時 ※いずれも月曜日(5日制)	4歳～5歳の子どもとその保護者

◆第5回 帝京科学大学と地域に開かれた大学をめざして  
帝京科学大学は山梨県上野原市にあり、今年で創立20周年を迎えます。自然・医療・教育を専門とする総合大学です。22年4月に開学が予定されている千住キャンパスには、アニマル・サイエンス学科(動物看護福祉コース)、東



▲坊川調査隊に参加した学生が、投網の投げ方を子どもに教えてくれました

京理学療法学科、東京柔道整復学科などを新たに設置します。開学初年である22年度には、約600人の学生が学ぶこととなります。  
帝京科学大学は、「地域の皆様と共に歩む大学」を mottoとし、災害協定の締結など地域防災への協力や、公開講座の実施、体育館・図書館の地域開放など「開かれた大学」をめ

京藝術大学芸術研究員など  
定員＝各10組(抽選) 申込期限＝9月9日(水)必着  
費用＝無料 申し込み方法＝  
申込用紙を郵送またはフアクス ※申込用紙は、東京藝術大学アートリエゾンセンター、地域学習センター、生涯学習センター、区立図書館で配布するほか東京藝術大学アートリエゾンセンターのホームページからもダウンロード可 場所・申込・問い合わせ先＝東京藝術大学アートリエゾンセンター 〒120-0034千住1-25-1 ☎050(5555)2744

# 足立区×5大学

足立の未来を拓く、力強いパートナー「大学」

あだち広報8月10日号で紹介したように、24年に千住地域に5つの大学がそろう、区は新しい時代にふさわしい文化・芸術・産業都市をめざしています。それに伴い、大学と連携して様々な催し物などを行っています。今号では、東京藝術大学の催し物と、帝京科学大学との連携「プログラム」を紹介いたします。

http://www.geidai.ac.jp/labs/aic/ 問い合わせ先＝文化振興担当 ☎(3880)5730

## 大学連携

帝京科学大学との連携は、福祉や教育の分野で大きな可能性を秘めています。よって、ほかの自治体では実現されていないような共同研究や、社会実験の取り組みなどが期待できます。区では、開学に向けて様々な連携ができるよう、準備を進めて行きます。

帝京科学大学との連携は、福祉や教育の分野で大きな可能性を秘めています。よって、ほかの自治体では実現されていないような共同研究や、社会実験の取り組みなどが期待できます。区では、開学に向けて様々な連携ができるよう、準備を進めて行きます。

この下は広告スペースです。内容については各広告主にお問い合わせください。広告掲載のお問い合わせは、広報課へ ☎3880-5815

初心者対象 手結びのきもの着付教室(2ヶ月8回)  
9月生 10月生 無料受講券プレゼント!

【主催】新きもの学院  
◆カリキュラム◆  
ゆかたの着方と半幅帯、普段着の着方、名古屋帯のお太鼓結び、フォーマルの着方、袋帯の二重太鼓結び(全て手結びで行います。)  
※着物・長襦袢・帯の貸し出し有り(全8回3,500円)

◆開講要項◆  
期間/週1回の2ヶ月  
定員/各時間20名 応募者には開講日の1週間前に受講券を送付します。  
受講料/無料 但し教材費として期間中5,900円(税込)必要

校	9月生		10月生		時間	会場
	コース	開講日	コース	開講日		
池袋	金曜	9/18	木曜	10/15	A	池袋駅西口徒歩4分
松戸	月曜	9/14	水曜	10/14	B	松戸駅西口徒歩2分
川口	木曜	9/17	月曜	10/19	C	川口駅前リリア10F

時間：A10:00～12:00 B13:30～15:30 C18:30～20:30  
お申し込みはフリーダイヤル ☎0120-073005  
www.saikimnogakuin.co.jp

## 借金問題

払い過ぎた利息は取り戻せること、ご存知ですか??  
完済していても大丈夫!!

過払 破産 整理 再生 商工ローン

あ!!ここに相談してみよう!

お金はかかるの? → 相談は無料です。

受付時間:平日9:30～22:00  
来所時間に関しては、ご相談に応じます。

0120-316-347

インターネットでお問合せ サイムサヨナラ ドットコム  
316347.com 検索

松村国際法律事務所  
MATSUMURA KOKUSAI LAW OFFICE 代表弁護士 第二東京弁護士会所属 大村 扶美枝

## カワイ音楽教室 予約受付中

### 2009秋の無料体験レッスン会

人数限定 各教室8名  
※定員になり次第、しめ切ります

お問合せ・お申込先 03-3849-8361	1歳からの クーちゃんランド 親子でふれあい リトミック		2歳からの くるくるクラブ 親子でリトミック& タイトルのある活動		月 11 時
	開講 時	水 10 時	開講 時	水 10 時	
北綾瀬 教室 足立区谷中2-9-3	9/16(水) 9/28(月) 9/30(水)	9/ 9(水) 9/14(月) 9/30(水)	開講 時	9/11(月) 9/30(水)	月 11 時
竹の塚 教室 足立区竹の塚 6-15-14(2F)	9/15(火) 9/16(水) 9/30(水)	9/24(木) 10/1(木) 10/2(金)	開講 時	9/11(月) 9/30(水)	金 10 時
五反野 教室 足立区西綾瀬2-23-8 舞グランドマンション1F	9/ 9(水) 9/16(水) 9/30(水)	9/10(木) 9/17(木) 9/24(木)	開講 時	9/11(月) 9/30(水)	木 10 時
西新井 教室 足立区西新井栄町 2-5-18吉田ビル3F	9/17(木) 9/24(木) 9/25(金)	9/17(木) 9/24(木) 9/25(金)	開講 時	9/11(月) 9/30(水)	木 11 時