



2010年
(平成22年)
1/25
第1580号

毎月10日・25日発行（1月は1日・25日）
あだち広報は全戸配布です。配布もれは、10日号…(株)足立区シルバー人材センター（☎3855-3322）、25日号…(株)フットワークス（☎048-960-0860）へ

あだち 広報

●発行/足立区 ●編集/広報課
〒120-8510 足立区中央本町1-17-1
代表番号 ☎3880-5111
区長へのファクス ☎3880-5678
区長へのメール voice@city.adachi.tokyo.jp
足立区ホームページアドレス http://www.city.adachi.tokyo.jp/
足立区ホームページ携帯向けサイトへの二次元コードです

区のイベント、手続き等の案内は、お問い合わせコールあだちへ（毎日・午前8時～午後7時） ☎3880-0039 ☎3880-0041

今号の 主な内容	2 5 5 面	税の申告相談会…2面/特別区民税のお支払いはお忘れなく…3面/中小企業緊急雇用安定助成金の申請をお手伝いする社会保険労務士を派遣…5面	6 7 7 面	働く しあわせ ～障がい者の就労を考える～	8 5 11 面	走れ! あだち債を発行します…9面/催し物…9・10面/輝けあだち人(増田一将選手)、区政Q&A(区政モニターを知っていますか)…11面	12 面	人材募集 ～あなたの力を生かしませんか～
-------------	------------------	---	------------------	-----------------------	-------------------	--	---------	----------------------

税金の申告はお早めに!

昨年(2009年)の1月1日から12月31日までの1年間で生じた、すべての収入や所得などの税の申告が始まります。毎年、申告締め切り期限に近づくと、窓口が大変混み合います。郵送やe-Tax(2面参照)を利用して、早めに申告しましょう。なお、税の種類によって申告期間、申告先が異なります。ご注意ください。

区役所へ申告

住民税(特別区民税・都民税)

申告期間

2月16日～3月15日

申告方法

申告書を郵送または持参 ※郵送は課税課のみで受付

申告先

課税課課税第1係～第4係(〒120-8510中央本町1-17-1足立区役所)または区民事務所

問い合わせ先

課税第1係～第4係 ☎3880-5230～2 / ☎3880-5418



申告が必要な方

- 次のいずれかに当てはまる方
 - 22年1月1日現在、区内在住で、21年中に給与や年金などの所得があった方
 - 住民税の決定が必要な公的サービス(国民健康保険、介護保険、長寿〈後期高齢者〉医療保険、就学援助など)を受ける方
 - 都営住宅に入居している方など、課税(非課税)証明書が必要な方
 - 給与や公的年金の「所得の源泉徴収票」に含まれない控除を追加される方
 - 区外在住で、区内に事業所や事務所、家屋敷がある方
- ◆2月8日(月)に申告書を送付
内容=21年度の住民税の申告をした方や、22年1月1日現在、20歳以上で、21年度の住民税の申告をしていない方などで申告が必要と思われる方へ申告書を送付 ※届かなかった方で申告書が必要な方は、課税課または区民事務所で受け取り。郵送を希望する方は、課税課へ連絡

上記に当てはまっても

申告の不要な方もいます

- 次のいずれかに当てはまる方
 - 税務署に確定申告書を提出する方(2面を参照)
 - 給与収入のみで、勤務先が足立区に給与支払報告書を提出している方(提出の有無は勤務先に確認)
 - 区から「申告書の提出の不要のお知らせ」が届いた方(2月上旬発送予定)

確定申告・税の申告相談会など2面で紹介

住民税の寄附金控除 および住宅ローン控除の変更点

住民税の寄附金控除

都民税の寄附金控除の対象となる法人・団体を、東京都が条例により指定しました。21年中に支出した寄付金が対象となります。

住宅ローン控除

21年～25年までに入居した方も、新たに対象となりました。

ビューティフル・ウィンドウズ運動

警視庁との 都内初!! 協働で治安再生!

昨年12月21日、区は治安再生にこれまで以上に力を入れていくため、警視庁と覚書を取り交わしました。防犯に関する覚書を警視庁と取り交わすのは、都内の自治体では初めての事です。

今後、区は、警視庁と連携しながら、犯罪を減らすための計画(アクションプログラム)の策定や取り組みを行い、犯罪の起こりにくいまちづくり、美しく住みよいまちづくりを進めていきます。問い合わせ先=危機管理課

☎3880-5838



▲覚書を交わす警視庁の山下史雄生活安全部長(右)と足立区長(左)

区選挙管理委員の交代

21年12月31日付で杉崎征司委員が退任し、1月1日付で、藤崎貞雄委員が就任しました。問い合わせ先=選挙管理委員会事務局管理係

☎3880-5581



▲藤崎貞雄委員

足立区長 近藤やよい

今日の日本では、ものが軽視される風潮があり、技術の継承に危機感を感じている方も多く聞いています。区では、子どもたちにも、でもらうと同時に、一人ひとりの個性を伸ばす目的で、「あだち 子ども ものづくりフェスタ」を昨年から開催しています。先日、集まった作品の中から区長賞を選ぶ機会がありました。大胆な作品、繊細な作品、ユーモラスな作品など、それぞれ持ち味があつて素晴らしい、予定していた時間内では「これ」という決心がつかせませんでした。こんな贅沢な悩みならいつでも大歓迎です。ものづくりに限らず、音楽でも、文学でも、何か一つ自分を表現できる手段を持つことは素晴らしいことだと思います。他人に自分を理解してもらうためにも、そして、日常は気付かないような、より深い部分の自己を発見するために、子どもたちも制作の過程で、きっと何かを得てくれたものだと確信します。区内には、足立ブランド認定企業を始め、優れた技術を有する方々が多く存在し、ものづくりの文化が根付いています。こうした文化は、一朝一夕につくられるものではなく、大人から子どもへと脈々と受け継がれてきたもの。今回、みずみずしい感性と、はつきりとした自己主張が伝わってくる作品を見て回りながら、足立区のものづくり文化の更なる発展の可能性を強く感じました。

新型インフルエンザワクチンはどなたでも接種可 優先接種対象者以外の方への接種費用助成は、生活保護世帯と中国帰国等支援給付受給者に限ります。 問先=新型インフルエンザ相談センター ☎3880-5446

1面からの続き 税金の申告はお早めに!

税務署へ確定申告

国税(所得税・消費税・贈与税)

申告・期間

- ▷所得税… 2月16日～3月15日（還付申告は受付中）
- ▷消費税… 受付中～3月31日
- ▷贈与税… 2月1日～3月15日

申告方法

申告書を郵送・持参またはe-Taxによる電子申告 ※郵送の場合は、封筒裏面に申告者の住所・氏名を明記

申告・問い合わせ先

管轄の税務署（表1）

表1 管轄の税務署

税務署名等	管轄
足立税務署（〒120-8520千住旭町4-21） ☎3870-8911	国道4号線から東側、千住地域（日ノ出町、柳原を含む）、竹の塚、西保木間、六月の各地区
西新井税務署（〒123-8501栗原3-10-16） ☎3840-1111	上記以外

※確定申告期間中は駐車場の利用不可

所得税の確定申告が必要な方

- 次のいずれかに当てはまる方
- ①21年分の事業・不動産・譲渡所得などの合計額から、基礎控除などの所得控除額を差し引き、それに基づいて計算した税額から、税額控除を差し引き、残額のある方
 - ②21年中の給与などの金額が2,000万円を超える方
 - ③2カ所以上の勤務先から給与を受けている方
 - ④1カ所からの給与などを受けている方で、給与以外の所得が20万円を超える方（生命保険の満期金や一時金を受け取った場合は、一時所得として申告が必要かどうか生命保険会社などからの書類で確認）



◆次のいずれかに当てはまる方は、所得税の還付申告ができる場合があります

- ①自宅を住宅ローンで購入し、住宅借入金等特別控除を受ける方
- ②一定額以上の医療費を支出したため、医療費控除を受ける方
- ③特定寄附金を支出したため、寄附金控除を受ける方
- ④21年の途中で退職したため年末調整を受けず、その後、21年中にほかの所得がないため、給与所得に対する税が過納となる方

◆個人事業者の消費税および地方消費税、贈与税の申告

申告方法など、くわしくは管轄の税務署（表1）へお問い合わせください。

税の申告相談会

申し込み方法=不要 ※当日直接会場へ

問い合わせ先=課税第1係～第4係
☎3880-5230～2
☎3880-5418

税の申告特設会場

◆住民税コーナー

日時=2月16日～3月15日、午前9時～午後4時 ※土・日曜日を除く（2月28日(日)は開催）

◆国税コーナー

日時=2月16日～3月12日、午前9時30分～正午/午後1時～3時30分 ※土・日曜日を除く。受付時間は午後3時まで（混雑時は短縮あり）

— いずれも —

場所=区役所1階区民ロビー ※国税コーナーは3月9日～12日の間、区役所庁舎ホールで実施 内容=相談やアドバイスを受けながら、申告書の作成と申告

出張受付（住民税）

日時等=表2 内容=区職員による相談、申告の受付

表2 住民税の出張受付日時等

日程	場所
2/16(火)	鹿浜区民事務所、江南区民事務所、新田区民事務所
17(水)	竹の塚区民事務所、興本区民事務所
18(木)	佐野区民事務所、東和地域学習センター
19(金)	江北区民事務所、西新井区民事務所、伊興区民事務所
23(火)	千住区民事務所、保塚区民事務所
24(水)	梅田区民事務所、花畑区民事務所
25(木)	東綾瀬区民事務所、舎人区民事務所

※いずれも午前9時～午後4時30分

休日受付等（国税）

◆足立・西新井税務署の休日受付

日時=2月21日(日)・28日(日)、午前9時15分～午後5時 内容=確定申告書の配布、国税の申告書作成の相談と申告の受付 ※税金の納付は不可

◆税理士による小規模納税者などのための無料申告相談会（所得税・消費税のみ）

日時等=表3・4

表3 税理士による小規模納税者などのための無料申告相談会日時等（足立税務署管轄）

日程	場所
2/4(木)・5(金)	こども家庭支援センター
9(火)・10(水)	佐野地域学習センター
15(月)・16(火)・17(水)	竹の塚地域学習センター
23(火)・24(水)	花畑地域学習センター

※いずれも午前9時30分～正午/午後1時～3時30分（受付時間は午後3時まで。混雑時は短縮あり）。2月4日・9日・15日・23日は、午前10時から開始

表4 税理士による小規模納税者などのための無料申告相談会日時等（西新井税務署管轄）

日程	場所
2/16(火)・17(水)	梅田地域学習センター
18(木)・19(金)	鹿浜地域学習センター
25(木)・26(金)	舎人地域学習センター
3/2(火)	興本地域学習センター
3(水)	伊興地域学習センター

※いずれも午前9時30分～正午/午後1時～3時30分（受付時間は午後3時まで。混雑時は短縮あり）

インターネットで税の申告

e-Tax申告が便利です

問い合わせ先=表1

内容=インターネットを利用して、国税に関する申告や納税、申請・届出などの手続きができるシステム ※利用には、電子証明書付きの住民基本台帳カード（ICカード）とICカードリーダライタ（ICカードに記録された情報を読む機器）が必要

3つの利点

1. 最高5,000円の税額控除あり!

（19・20年分の確定申告で控除を受けた方を除く）

2. 添付書類の省略ができる!

（源泉徴収票など提出が不要）

3. 還付期間が短縮できる!

（還付まで3週間程度に短縮）

くわしくは、国税電子申告・納税システムのホームページ（<http://www.e-tax.nta.go.jp/>）を参照。国税庁のホームページの「確定申告書等作成コーナー」（https://www.keisan.nta.go.jp/h21/ta_top.htm）で作成した確定申告書もe-Taxの利用可



◆今年の口座振替予定

住民税や所得税、消費税（地方消費税を含む）の納付は口座振替が便利です。振替日=▷所得税…4月22日(木) ▷消費税…4月27日(火) ▷住民税（第1期）…6月30日(水)

2月の土曜予防接種外来
 日時 2月20日(土)、午後3時～5時 ※受付は午後4時30分まで 対象 BCG、ポリオを除く各予防接種の法定年齢の子ども ※麻しんはMRワクチンでの接種となる場合あり。当日、予防接種相談も受付 申込 母子健康手帳、予防接種予診票、体温計を持参の上、保護者同伴で直接会場へ 場・問先 足立区

子育て・教育
妊娠中から始める意識改革
「見直そう ママ・パパの生活リズム」(2日制)
 日時 2月7日(日)・20日(土)、午前10時～正午 対象 出産を控えた夫婦 内容 呼吸法の実習(出産時に父親ができること) / 家族間交流 / 講義「親の生活リズムと子どもの育ち」など 講師 助産師、医師など 定員 20組(1月26日から先着順) 申込 電話 場・申・問先 竹の塚保健総合センター地域保健係 電話 (38855) 5093

【郵送申し込み記入例】

区役所 〇〇係

〒120-8510

切手

上記マークがある申し込みは、右の例を参照

区のホームページアドレスは <http://www.city.adachi.tokyo.jp/>

凡例

申込…申し込み方法
 期限…申込期限
 場・申・問先…場所・申込先・問い合わせ先
 HP…ホームページアドレス
 E…Eメールアドレス
 ※費用の記載がないものは無料

児童手当の申請
 対象 区内在住で、小学校修了前までの児童を養育している保護者のうち、20年中の所得が所得制限額(表5)を下回る方 ※出生・転入の際も新規申請が必要。また、19年以前の所得が所得制限を上回った方も所得の変動や扶養家族の増加、加入年金の変更で

思春期講演会「ひきこもるわが子にゆとりをもつて接するには？」
 日時 2月18日(木)、午後1時30分～3時30分 対象 ひきこもりがちな子どもがいる家族 内容 認知行動療法の視点を交えた子どもへの接し方 講師 中井有希氏(あいくりニック神田臨床心理士) 定員 20人(1月26日から先着順) 申込 電話 場・申・問先 中央本町保健総合センター地域保健係 電話 (38880) 5352

医師会(中央本町3-4-1) 当日、午後3時～5時のみ

健康推進係 電話 (38880) 1866

健康推進係 電話 (38880) 5892

表6 福祉事務所一覽

福祉事務所	電話番号
千住	3888-3141
東部	3605-7105
西部	3897-5011
北部	3883-6800

受給できる場合あり 支給額 Ⅱ▽3歳未満および第3子以降の児童:月額1万円 Ⅲ3歳以上の第1子、第2子:月額5千円 ※申請月の翌月分から支給 申込 次のすべてを持参:普通預金通帳/保険証のコピーまたは厚生年金加入証明書(原本/印鑑) ※すべて申請者名義。21年1月2日以降、区内に転入した方のみ、21年度の所得証明書(課税・非課税証明書)の原本が必要(使用目的を児童手当と指定し、21年1月1日に住民登録していた市区町村から取り寄せ) 申込 児童給付係または福祉事務所(表6) 問先 児童給付係 電話 (38880) 5884

表5 児童手当の所得限度額

加入年金 扶養人数	国民年金加入者 ・年金未加入者	厚生年金などの 被用者年金加入者 (特例給付)
0人	460万円	532万円
1人	498万円	570万円
2人	536万円	608万円

※3人目以降は1人増えるごとに38万円を所得限度額に加算
 ※一律80,000円の控除あり
 ※そのほかにも控除あり

健康・衛生は、4面に続きます

健康講座「知って、見て・聞いて体験」(2日制)
 日時 2月25日(木)・3月4日(木)、午後1時30分～3時30分 対象 40～69歳の方 内容 私生活のからだチェック/100kcal消費する運動 講師 健康運動指導士など 定員 30人(1月26日から先着順) 申込 電話 場・申・問先 千住保健総合センター地域保健係 電話 (38888) 4277

健康・衛生

健康講座「知って、見て・聞いて体験」(2日制)
 日時 2月25日(木)・3月4日(木)、午後1時30分～3時30分 対象 40～69歳の方 内容 私生活のからだチェック/100kcal消費する運動 講師 健康運動指導士など 定員 30人(1月26日から先着順) 申込 電話 場・申・問先 千住保健総合センター地域保健係 電話 (38888) 4277

住宅

都営住宅入居者募集
 内容 ポイント方式(ひとり親、高齢者、心身障がい者、多子世帯など) / 抽せん方式(単身者、シルバークリア、事業再建者向け定期使用住宅)による入居者の募集 ※所得や年齢制限あり。対象など、くわしくは募集の案内を参照 募集の案内配布期間 2月1日～10日 ※土・日曜日を除く 募集の案内配布場所 建築防災課住宅管理係、区民事務所(なくなり次第配布終了) ※事業再建者向け定期使用住宅は、建築防災課住宅管理係のみ配布 問先 問い合わせコールあだち 電話 (38880) 0039

特別区民税 皆さんの税金が 区民サービスを支えています

お支払いはお忘れなく

特別区民税は、子育て・教育・健康・福祉・まちづくりなど、皆さんの暮らしに密接に結びついたサービスを行うための大切な財源です。区民の皆さんの協力により、20年度特別区民税の現年度収納率は95.79%でした。しかし、まだ一部の方が滞納しています。至急、納付してください。区では、税の公平性と財源の確保に努めており、滞納されている税の徴収に全力で取り組んでいます。

税金の納付は期限内に
 普通徴収による21年度第4期分の納付期限は2月1日です。納付期限を過ぎると、延滞金が増加され、また、滞納処分(差押えなど)の対象ともなりますので、納付期限までに必ず納めましょう。

未納のまま放置すると
 納付する意思がない場合や相談がない場合は、次のような滞納処分を行います。▷差押え…財産調査を行い、預貯金・電話加入権・不動産などを差押えます。また、勤務先に給与照会を行い、給与の差押えも行います。

▷公売…差押えをしても納付がない場合や完納にならない場合は、差押物件の売却処分を行い、滞納している税金に充てます。
 ▷搜索…悪質な滞納は、自宅などで財産の強制調査を行います。

住民税を期限までに納めることが困難な場合は
 電話や窓口などで早めにご相談ください。納税課で支払い方法の相談を受け付けています。病気や失業、災害・事業の損失などが原因で、生活が苦しくなり、住民税を納期限内に納めることが難しくなった方は、納税の猶予や分割納付ができる場合があります。平日に来庁できない方は、休日

納税・納付相談(毎月第4日曜日、午前9時～午後4時)をご利用ください。

お支払いは便利で安心な口座振替で
 特別区民税・都民税(普通徴収)のお支払いには口座振替が便利です。預(貯)金通帳、通帳印、区・都民税の納付書を持参し、納税課、各区民事務所または区内金融機関(郵便局を含む)で申し込んでください。区外金融機関や郵送での手続きを希望する場合は、お問い合わせください。問い合わせ先=収納管理係 電話 3880-5238

問い合わせ先
 ▷20・21年度の納税相談…納税相談係 電話 3880-5236
 ▷19年度以前の納税相談…徴収推進係 電話 3880-5237
 ▷税金が150万円以上の納税相談…特別整理係 電話 3880-5235
 ▷公売・搜索…滞納整理担当 電話 3880-5233

上記マークがある申し込みは、3面右上の記入例参照

【郵送申し込み記入例】

上手 〒120-8510

足立区役所
〇〇係

(〇〇は申し込み係名など)

上記マークがある申し込みは、右の例を参照

区のホームページアドレスは
<http://www.city.adachi.tokyo.jp/>

凡例

申込…申し込み方法
期限…申込期限
場・申・問先…場所・申込先・問い合わせ先
HP…ホームページアドレス
E…Eメールアドレス
※費用の記載がないものは無料

健康・衛生

食と健康教室「きちんと食べる『おいしい』ダイエット」(2日制)

日時 2月2日(火)・10日(水)、午後1時30分～3時30分 対象 区内在住で、食事と運動で健康作りをしたい方 内容 健康的にやせるための食事のポイント/体脂肪を減らす運動 定員 20人(1月26日から先着順) 申込 電話 場・申・問先 竹の塚保健総合センター保健栄養担当 ☎(38855) 5046

「ジェネリック医薬品」講演会とお薬相談

日時 2月28日(日)、午後1時30分～4時 場所 区役所庁舎ホール 内容 講演「ジェネリック医薬品を正しく知るために」/薬剤師会による薬の相談会 講師 渡辺善照氏(昭和薬科大学薬理学研究室教授) 定員 講演:300人

糖尿病予防教室(2日制)

日時等 2月17日(水)、午後1時30分～3時:糖尿病の最新情報(太田扶美代氏/梅田病院医師) 3月2日(火)、午前10時～正午:糖尿病予防の食事バランス(区・管理栄養士) 定員 40人(1月26日から先着順) 申込 電話 場・申・問先 江北保健総合センター ☎(38896) 4004

尿失禁予防講座

日時 2月23日(火)、午後2時～4時 場所 生涯学習センター(学びピア21内) 対象 区内在住の女性 内容 尿失禁の仕組み/骨盤底筋体操のやり方など 講師 佐藤むつみ氏(理学療法士) 定員 100人(1月26日から先着順) 申込 電話 申・問先 千住保健総合センター地域保健係 ☎(38888) 4277

仕事・経営

シニア向け就労支援セミナー「自信を持ってのぞもう就職活動」

日時 2月16日(火)、午後2時～4時 場所 シアター110アトリエ(千住ミルデイス1番館内) 対象 50歳以上で就職をめざす方など 内容 今時の雇用情勢/採用に結び付く活動のコツ 定員 50人(1月26日から先着順) 申込 電話 申・問先 就労支援係 ☎(38880) 5469

シニア・ミドル世代の就労準備講習・相談

日時 2月18日・3月3日 2月18日、午後2時～4時 3月3日、午後1時30分～4時30分 対象 定員 100人(1月26日から先着順) 申込 電話 申・問先 就労支援係 ☎(38880) 5469

足立区ワーク・ライフ・バランス企業募集

日時 2月20日(土)、午後2時～4時30分 場所 シアター110アトリエ(千住ミルデイス1番館内) 内容 異なる4業種(農業、製造業、サービス業、IT業)で活躍する方から知識や情報を学ぶ(定員 100人(1月26日から先着順)) 申込 電話・ファックス 申・問先 区・就労支援係 ☎(38880) 5469

「らしくハタラク」

日時 2月20日(土)、午後2時～4時30分 場所 シアター110アトリエ(千住ミルデイス1番館内) 内容 異なる4業種(農業、製造業、サービス業、IT業)で活躍する方から知識や情報を学ぶ(定員 100人(1月26日から先着順)) 申込 電話・ファックス 申・問先 区・就労支援係 ☎(38880) 5469

2月の献血

受付時に、運転免許証や保険証など、本人確認ができるものを提示してください。

日程	場所	時間
10(水)	竹ノ塚駅東口(竹の塚6-6-1)	午前10時～11時30分 午後0時45分～4時
15(月)	綾瀬警察署(谷中4-1-24)	午前10時～11時30分 午後0時45分～4時30分

問先=都・赤十字血液センター ☎5534-7550
区・衛生管理係 ☎3880-5891

2月の休日接骨院当番所

骨折や脱きゅう、ねんざ・打撲などの応急施術を当番制で行っています。 <<健康推進課>>

日程	施術所名	所在地・電話番号
7(日)	あやせ駅前鍼灸接骨院	綾瀬3-6-6 森ビル1F ☎3629-3227
	福田接骨院	西保木間1-21-7 ☎3850-1675
11(祝)	高砂名倉堂接骨院	足立4-24-2 ☎6808-1705
	伊藤接骨院	六月2-30-17 ☎3883-8837
14(日)	大高接骨院	一ツ家3-27-13 新宅コーポ104 ☎3884-9856
	三豊接骨院	西新井栄町2-5-12 ☎3880-6886
21(日)	名伸堂整骨院	千住寿町38-4 ビーンズ吉番館101号 ☎3882-3392
	小池接骨院	興野1-10-6 ☎3889-2171
28(日)	あきやま接骨院	花畑5-2-22 ☎5242-5855
	川村接骨院	梅田3-14-7 ☎3840-7187

※いずれも時間は午前9時～午後5時

相談名	対象・内容	中央本町保健総合センター ☎3880-5351	竹の塚保健総合センター ☎3855-5082	千住保健総合センター ☎3888-4277	江北保健総合センター ☎3896-4004	東和保健総合センター ☎3606-4171	申込・費用等
健康相談	中学生以上の方のための保健相談(肺がん検診は40歳以上)	4(木) 午前9時～10時	15(月) 午前9時～10時30分	8(月) 午前9時～10時	2(火) 午前9時～10時	9(火) 午前9時～10時30分	予約不要 検査は有料
	障がい者のための保健相談	25(木) 午前10時～10時30分	-	-	-	-	
心の健康相談	不眠、いらいらなど心の悩みについて、専門医による相談	24(火) 午後	16(火) 午後	-	12(金) 午前	5(金) 午後	電話予約 ※左記日程以外にも保健師による相談を随時受付
うつ相談	うつかもしれない方への専門医による相談	-	2(火) 午後	-	-	-	
アルコール相談	お酒がやめられない方への専門医による相談	-	24(火) 午後	-	-	-	
思春期相談	ひきこもり・対人恐怖症・不登校など専門医による相談	-	4(木) 午前	-	-	24(火) 午後	
もの忘れ相談	高齢者のもの忘れ(認知症)について、専門医による相談	4(木) 午後	25(木) 午後	24(火) 午後	-	-	
分かちあいの会	家族を自殺で亡くした方の集い	5(金) 午後6時30分～8時30分	-	-	-	-	予約不要
マタニティ歯科相談	妊娠中の方の歯科健診と相談	23(火) 午後	-	24(火) 午後	25(木) 午後	-	
こんにち歯・ひろば	10カ月～1歳2カ月児の親子歯科相談と歯磨き準備の話	18(木) 午後	18(木)、午前23(火)、午後	16(火) 午後	3(水)・10(水) 午後	3(水)・17(水) 午後	電話予約
親子デンタルクラス	4～5歳児の歯科健診と相談・歯型作り体験	16(火) 午後	9(火) 午後	26(金) 午後	17(水) 午後	24(火) 午後	
子育てと栄養相談	育児・栄養・歯の相談、乳幼児の身長・体重測定	12(金) 午前9時15分～10時15分	16(火) 午後1時～2時	3(水) 午後1時30分～2時30分	12(金) 午前9時15分～10時15分	3(水) 午前9時30分～10時30分	予約不要
HIV抗体検査	4(木)、午後1時30分～2時20分…HIV(ヒト免疫不全ウイルス)のみの即日検査 ※当日結果を説明(判定保留は別途説明) 25(木)、午後1時30分～2時…HIVと性感染症(梅毒、クラミジア)の検査 ※結果は2週間後の来所時に説明 ※中央本町保健総合センターでのみ行っています。なお、エイズ相談は保健総合センターで随時受付しています。	-	-	-	-	-	電話予約 ※匿名可

健康カレンダー2月の予定

◆電話番号は、よく確認してから掛けてください 各施設と間違えられて電話が掛かり、迷惑をしている区民の方がいます。電話番号をよく確認の上、掛けてください。また、必ず相手を確認してから用件を話してください。

地域包括支援センター2月の介護(予防)教室・もの忘れ相談

Table with 3 columns: 日時 (Date/Time), 内容等 (Content), 申・問先 (Contact). Lists various support activities and contact information for different centers.

※「もの忘れ相談」は予約制。申込後、時間を決定
※「先着順」は1月26日から受付開始
※「申込」の記載がないものは申し込み不要。当日直接会場へ
※「場所」の記載がないものは、問先の地域包括支援センターへ

保育の仕事就職支援
研修・就職相談会
日時 2月19日(金)、午前10時〜午後5時

出張就職活動セミナー
日時等 2月18日(木)〜梅田地域学習センター

73歳以上の区民に無料マッサージ
日時等 2月5日(金)・19日

女性向け就労支援セミナー
「就職に結びつけるために自分のなをを引き出すか」
日時 2月25日(木)、午後2時〜4時

のあの方または取得見込みの方
内容 最近の保育事情などの講義/個別相談会

30分 対象 就労に向けた準備をしている若者とその家族
内容 インターネットを活用した最近の就職活動事情

福祉

特別障害者手当(国制)
度などの振り込み
内容 特別障害者手当、障害児福祉手当、福祉手当

大学連携

第10回 東京藝術大学

世界に誇る施設と研究
今回は、東京藝術大学(以下、藝大)の音響施設とそこで

藝大千住キャンパスでは、国内の大学で最高レベルの録音スタジオや音響制作スタジオ

人間がどのように音を感じているか国際的に研究が展開されている中、放送分野の国際規格

そのほかの身近な研究例としては、有楽町マルイのオープンに際して、時間帯や顧客



▲世界に誇れるスタジオを利用し、催しなどを

の年齢層、フロアの商品構成などを考慮した音響デザインを提供しました。中には、洋服を販売しているフロアで、



▲東京藝術大学音楽学部教授と音楽環境創造科准教授の丸井淳史先生(右)と

身近に感じる音楽にも、ひよっとするとこうした研究成果が詰め込まれているかもしれません。そんなことを意識しながら、区内を歩いてみ

中小企業緊急雇用安定助成金の申請をお手伝いする社会保険労務士を派遣

やむを得ず人員整理や休業を検討している事業主の方へ
対象 雇用保険の適用がある区内の中小企業または区内の商店街・団体・企業グループ

学生の研究発表会「千住Art Path」(毎年12月実施)と「卒業・修了作品展」(2月5日〜7日に開催予定)

「中小企業緊急雇用安定助成金」：景気の変動、産業構造の変化その他の経済上の理由により、事業活動の縮小を余儀なくされた中小企業事業主が、その雇用する労働者を一時的に休業、

4月1日から身体障がいに「肝臓機能障がい」が追加

身体障害者福祉法における身体障がいに肝臓機能障がい追加されます。これに伴って区では、身体障害者手帳の交付や自立支援医療の給付の受付を始めます。 ※手帳等級は1~4級。くわしくはお問い合わせください。 受付開始=2月1日 問い合わせ先=福祉事務所 (表1)

表1 福祉事務所一覧

福祉事務所	電話番号
中部	3880-5881
千住	3888-3141
東部	3605-7105
西部	3897-5011
北部	3883-6800

あだち日曜教室

日時=4月~23年3月の毎月第2日曜日、午前9時30分~午後4時 対象=区内在住の中学校特別支援学級および特別支援学校(知的障がい)などの卒業生(卒業見込みを含む)で、1人で参加できる29歳までの方 内容=仲間作り/学習・スポーツなど 費用=4,000円(教材費など) 申し込み方法=申込用紙を持参 ※申込用紙は青少年センター(ギャラクシティ内)で配布 期限=3月12日(金) ※くわしくはお問い合わせください 場所・申込・問い合わせ先=青少年センター-青少年事業係 ☎5242-8169

障がい福祉センター聴覚障がい者利用者募集(聴覚コース)

利用日=毎週金曜日 利用期間=利用開始月から18カ月 対象=身体障害者手帳を持っている、または取得確実な方で、今まで障がい福祉センターを利用したことがない18歳以上の方 内容=専門の講師による手話などのコミュニケーション能力の向上や福祉機器の活用/日常生活の相談/聴覚障がい施設の見学など 定員=5人 費用=無料 申し込み方法=電話またはファクスで氏名、電話番号を連絡 場所・申込・問い合わせ先=障がい福祉センター-社会リハビリテーション室 ☎5681-0131 ☎5681-0138

精神障がい者通所訓練施設通所者・作業受注の募集

募集通所施設等=表2・3 対象=▷通所者募集…精神障がい者 ▷作業受注…作業発注事業者 施設内容=簡単な作業訓練や対人関係の訓練などを通じて、社会復帰、就労準備を進める 問い合わせ先=▷通所者募集…管轄の保健総合センター (表4) ▷作業受注…通所訓練施設等 (表2・3)

表2 通所訓練施設一覧

区分	施設名等	作業受注内容
共同作業所	アトリエほっと・しかはま(鹿浜7-23-13 小宮ハイツ三番館1階) ☎3855-6135	部品組立て/袋詰め/箱詰め
	萌作業所(梅田2-19-1) ☎3840-1003	布製品の製造/袋詰め/ホルダー付け
	諏訪木作業所(西新井3-10-17) ☎3899-9513	アパート清掃/公園清掃/内職
	コスモス会(本木西町17-18) ☎3854-3175	チラシ折り/シール貼り/袋詰め/封入封緘
	S. G. S. さんらいず(千住元町10-7 三浦ビル1・2階) ☎3881-6554	袋詰め/箱詰め/除草作業/発送代行
	ベルの会共同作業所(西新井本町2-15-7) ☎3856-9420	布製品の製造/割り箸袋詰めなどの内職
	綾瀬共同作業所(東綾瀬1-23-5 雅マンション101) ☎5682-9988	パウンドケーキ・縫製品の製造・販売/喫茶店接客
	保木間作業所(保塚町10-18) ☎3860-9513	清掃・除草作業
	就労移行支援事業 WiZ(竹の塚6-18-12 地域活動支援センター内) ☎3883-7249	事務補助/発送・商品管理/喫茶の接客・菓子製造/清掃作業
	就労継続支援事業 ZiP(竹の塚6-18-12 地域活動支援センター内) ☎3883-7397	事務補助/発送・商品管理/喫茶の接客・菓子製造/清掃作業
就労継続支援事業	アリス(中央本町1-18-17) ☎3849-6300	焼菓子・布製品の製造・販売
	協立作業所(梅島3-7-21) ☎3840-4339	部品組み立て/封入封緘/袋詰め/公園清掃
	綾瀬スマイル工房(中川4-7-3) ☎5697-5383	かりんとう製造・販売/部品組立て/封入封緘
	ボンサンス・千寿(千住4-3-9) ☎3888-1470	清掃作業/部品組み立て/封入封緘/荷物保管業務/ビス・モップ・クッキーなどの製造・販売
通所授産施設	一粒の麦(花畑4-34-16) ☎3884-8351	食堂・レストラン・喫茶での接客/厨房作業/パンの製造・販売

表3 作業受注の募集団体

団体名等	作業受注内容
足立ピアヘルパーステーションふたば(綾瀬1-4-7) ☎3604-0481	ハウスクリーニング/剪定・除草作業など

※作業内容を手伝うボランティアも随時募集。くわしくはお問い合わせください。

表4 保健総合センター一覧

保健総合センター	電話番号
中央本町	3880-5351
竹の塚	3855-5082
江北	3896-4004
千住	3888-4277
東和	3606-4171

「学校や社会の中で、大変なことあったと思います。でも、功はどんな人でも、すぐに友達になれる。人が好きなんでしょね」と、父、力さんは語る。 中学校の特別支援学級を卒業した後、区内の企業で18年間働いてきた谷脇さんは、やがて「今までと違った仕事をしてみたい」と思い始める。他の企業で自分の可能性を広げたい。そう考えた谷脇さんは転職を決意する。 そのとき相談に訪れたのが、障がい福祉センター雇用の



▲慣れた手付きで清掃を行う谷脇さん

「働く」の意味 朝6時、谷脇さん起床。

谷脇さん(42歳)は、1歳のときに病気で脳に障がいを受け、軽度の知的障がいとなった。身体的にも半身にマヒが残る。 障がい者は、様々な「生活のしづらさ」を抱えながら暮らしている。谷脇さんも、「集中力がない」「物事を覚えるのに時間が掛かる」といったハンディキャップを抱えてきた。そんな谷脇さんを支えてきたのが、両親である力さん、範子さん。そして、谷脇さん自身の持ち前の明るさだった。

梅島にある障がい福祉センター雇用支援室は、障がい者が社会の中で自立し、積極的に社会参加するのを応援するための施設である。21年3月現在、約60人の障がい者が登録。就職準備から、就職した後、職場に馴染むまで、幅広い支援を行っている。 谷脇さんは雇用支援室の扉を叩いてから1年半の間、就職先を探し相談しながら、部品の組み立てや清掃作業などの職業訓練、ビジネスマナーを学び、就職の準備を続けた。そして、株式会社ビルケアスタッフ(※)に入社を果たす。

※株式会社ビルケアスタッフ(中川四丁目)は株式会社日立ビルシステムの特例子会社で、グループ企業の建物および施設の清掃を行っています。(特例子会社とは、障害者雇用促進法に基づき障がい者雇用を目的として設立された子会社のこと)

自立に向けて… 支援室だった。

足立区には、約2万9千人の障がい者の皆さんが暮らしています。今回は、仕事にまつすぐ向かい合って生きる、一人の障がい者の姿を追いました。



障がい者の就労を考える

「障害者の雇用の促進等に関する法律」により、常用労働者が56人以上の企業は、その常用労働者の1.8%以上の障がい者を雇用しなければならないことが定められています。 足立区内で、常用労働者が56人以上という基準に当てはまる企業のうち、この基準をクリアしているのは約41%。東京都の平均約31%と比べると高い数値ではありますが、それでも半数以上の企業が基準を満たしていないのが現状です。障がい者を一度も雇用したことがない企業も多く、その一番の理由は「どういう仕事で障がい者を雇用していいのかわからない」ということなのです。 ハローワーク足立では、こうした企業に対し、障がい者を雇用するための具体的なアドバイスを行っています。例えば、企業に出向いて、業務内容を細かく調査。その中から障がい者が取り組める業務を見つけ出し、雇用方法を提案するなど、様々な支援を行っています。 仕事をしたいと望む障がい者は数多くいます。企業の方はその声を感じて、ぜひ積極的に雇用してほしいですね。そのために、まずは気軽にハローワーク足立に相談をしてほしいと思います。

企業は、積極的に障がい者の就労の場を提供してほしい



ハローワーク足立 統括職業指導官 景山一幸氏

働く準備を始めよう!

足立区障がい福祉センター あしすと 雇用支援室

梅島3-31-19 ☎5681-0133 ☎5681-0135

受付時間=月~金曜日、午前8時30分~午後5時

こんな施設です

- ◆ 仕事を探すための、情報提供、会社見学、就職準備、面接同行などの支援をします。(仕事のあっせんはしません。)
- ◆ 働き続けるための、仕事の相談などの支援をします。企業と利用者間で調整をします。

利用できる方は

区内に住んでいるまたは区内の会社に勤めている方で、障がいのある方(障がい者手帳をお持ちの方) ※精神障がいのある方は、医師の意見書および支援機関(病院、作業所、保健センターなど)からの推薦書が必要

利用の方法

相談には予約が必要です。電話で予約をしてください。

利用料

相談・登録・支援は無料。ただし、交通費・食代などは自己負担です。

連携

足立区障がい福祉センターの外観(西新井駅徒歩5分)

仕事を見つけよう!

ハローワーク足立

千住1-4-1 東京藝術センター6~8階 ☎3870-8609 ☎3870-2052

受付時間=月~金曜日、午前8時30分~午後5時15分(仕事の相談・紹介は午後7時まで) ※仕事の相談・紹介のみ、土曜日の午前10時~午後5時にも実施(祝日、年末年始を除く)

こんな施設です

- ◆ 仕事を探している方に対して、求人紹介やあっせん、就職や職業訓練の受講相談などの支援をします。
- ◆ 事業主に対して、障害者試行雇用(トライアル雇用)や職場適応援助者(ジョブコーチ)による支援、職場適応訓練の紹介、求人の申し込みの受付や障がい者の雇用のためのアドバイスなどを行います。

利用できる方は

区内に住んでいるまたは区内の会社に勤めている方

利用料

無料

▶ 希望に応じて、あなたに合った仕事を紹介します

お問い合わせ先=障がい施策推進担当 ☎(0480)252111

審議会等の公開(2月分)

会議は公開です。傍聴方法など、くわしくはお問い合わせください。

Table with 5 columns: 審議会等, 日程, 時間, 場所, 問先. Lists various committees like 国民健康保険運営協議会, 都市交通マスタープラン検討委員会, etc.

パブリックコメント(2月分)

区民の方から意見を募集します。くわしくはお問い合わせください。

Table with 3 columns: 件名, 日程, 問先. Lists public comment items like 公有財産の活用構想改定版(案).

省エネキャンペーン 日時等表1 内容2月の省エネルギー月間に伴い、温

暮らし

特定建築物の耐震化意向調査にご協力を 対象建築物の耐震改修の促進に関する法律に基づく特定建築物の所有者または使用者

2月4月の夕焼け放送 放送時間午後5時 問先 青少年センター管理調整係

暮らし

省エネキャンペーン日時等表1 内容2月の省エネルギー月間に伴い、温

表2 宿泊施設利用案内

Table with 4 columns: 利用施設, 利用対象, 4月の利用できない日, 受付時間. Lists facilities like 鹿沼野外レクリエーションセンター, 日光林間学園, etc.

※各施設の利用できる日も学校などが利用するため、空室が少ない場合や体育館の使用ができない場合があります

Table with 3 columns: 提携旅館, 対象, 予約受付開始日等. Lists hotels like ゆがわら 水の香里, 四季倶楽部 ベルフォーレ那須, etc.

※予約の際に、区内在住・在勤・在学を連絡。フロントで住所、勤務(通学)先のわかる物の提示が必要

パブリックコメント(意見募集) 食品衛生監視指導計画(案) 食中毒や異物混入を防止し、食の安全を確保するため、22年度食品衛生監視指導計画(案)を作成しました。

換地計画の縦覧 意見がある方は、花畑東部土地区画整理組合に意見書を提出できます。事業名花畑東部土地区画整理事業

西新井三丁目地区地区計画の変更 この計画に関係のある方は、区長に意見書を提出できます。縦覧・意見書提出期間

足立区役所 切手 120-8510 区役所 〇〇係 (〇〇は申し込み係名など)

区のホームページアドレスは http://www.city.adachi.tokyo.jp/ 申込...申し込み方法 期限...申込期限

土地・建物・道路 西新井三丁目地区地区計画の変更 この計画に関係のある方は、区長に意見書を提出できます。

休館など 庁舎ホール・駐車場・展望レストラン等 日程=2月13日(土)・14日(日) 内容=消防設備点検のため区役所全館を閉館

宿泊施設インフォメーション 利用案内 申込「わたしの便利帳」15 ページ参照 休館日等表2

21年度住民参加型市場公募債

走れ! あだち債を発行します

あなたの資金を区政に活かしませんか

「走れ! あだち債」は、区が発行する債券(区債)で、利子や満期時の元金は区が支払います。今回集める資金は、小・中学校の耐震補強工事の改修費用の一部として活用します。募集内容等=表3

「走れ! あだち債」の購入の申し込み・問い合わせは、表3の取り扱い金融機関へ

「住民参加型市場公募債」…資金調達の一手法。区政に関心を持ってもらうことを目的とし、地域を限定した少額でも発行可能な債券。区では14年度から発行

表3 「走れ! あだち債」内容等

Table with 2 columns: 内容等 (Content) and 申込期間等 (Application Period). Rows include: 申込期間等 (2/8~16), 発行日 (2/25), 購入資格 (Residence in district), 購入額 (100,000-5,000,000), 発行総額 (3 billion), 発行価格 (100 yen per 100 yen face value), 利払い・利率 (2 payments), 期間 (5 years), 申・問先 (Mizuho Bank, Dai-ichi Kangyo Bank, etc.)

※金融機関により、購入方法や必要な書類が異なる。事前に要問い合わせ
※区役所での申し込みは不可
※満期日(償還期日)前に万一換金の必要が生じた場合は、取り扱い金融機関での換金可。

竹の塚センターが2月1日に移転オープン

◆所在地の変更
対象施設=竹の塚学童保育室・竹の塚障がい福祉館・北部福祉事務所
内容=旧教育相談センターから竹の塚センター(竹の塚2-25-17)に移転
◆通常業務の再開施設
施設名=竹の塚地域学習センター/竹の塚図書館
◆電話番号の変更
施設名=竹の塚地域学習センター
※それ以外の施設は変更なし
◆住民票の写しの取り次ぎ交付
場所の変更
内容=竹の塚区民事務所での住民票土曜日取り次ぎ交付場所を竹の塚地域学習センターに変更
※1月第5週は取り次ぎ交付不可
実施日=2月1日(月) 問先=>所在地の変更/通常業務の再開施設/電話番号の変更...生涯学習課学習施設管理担当
住所の写しの取り次ぎ交付場所の変更...戸籍住民課住民記録係

自転車の交通ルールやマナーを守りましょう

交通ルールやマナーは、事故を起こさないため、また事故に遭わないためにあります。次のルールやマナーを守り、安全に自転車を利用しましょう。
▽車道は左側を通行。右側通行は禁止
▽歩道は歩行者優先で車道寄りを徐行。歩行者の通行を妨げる場合は一時停止
▽夜間はライトを点灯
▽傘差し運転・携帯電話を使用しながら運転は禁止
問先||交通安全係
☎(38880)5912

「足立区男女共同参画行動計画平成21年度年次報告書」を配布

内容||「20年度男女共同参画行動計画の実施状況報告書」
対象||中学生以下の方 ※小学3年生以下の方は保護者同伴
申込||不要 ※当日直接会場へ
場・問先||青少年センター
管理調整係
☎(5242)8162

2月のギャラクシィティの催し

おはなし会
日時||13日(土)・20日(土)、午前11時~11時30分
内容||絵本の読み語りやパネルシアター
ゆめ広場
日時等||13日(土)・おひなさま作り
20日(土)・ひな祭り
工作
28日(月)・ラジオの組み立て
※いずれも午後2時~4時(入退場自由)
—いずれも—

区立小学校特別支援学級連合学習発表会

日時等||作品展示:2月17日(水)~19日(金)、午前10時~午後6時、こども科学館(ギャラクシィティ内)
※19日は午前9時~午後2時
▽舞台発表表:2月19日(金)、午前9時~正午、西新井文化ホール(ギャラクシィティ内)
内容||特別支援学級に通う子どもたちが、日ごろの学習の成果を劇や歌、工作、絵画などで発表
申込||不要
※当日直接会場へ
問先||特別支援教育係
☎(38852)2875

消費者通信大学修了記念講演「だます心理」と、だまされる心理

日時||2月18日(木)、午後7時~9時
場所||エル・ソフィア
対象||区内在住・在勤・在学の方
内容||「だます心理」と、だまされる心理
定員||各50人(1月26日から先着順)
申込||フアクス・Eメールで住所、氏名、学校名・学年、性別、障がいの有無(参加者のみ)、住所、氏名、電話番号、「生活

キラリン☆スぺシャル「サタデーピック」参加者・ボランティア募集

日時||2月20日(土)、午前10時~午後0時30分
場所||千秋第八小学校
対象||▽参加者:幼児~中学生および特別支援学校在籍者
▽ボランティア:高校生以上の方
内容||ア:高校生以上の方
障がいのある子もいない子も、身体を動かして楽しめるゲーム
定員||各50人(1月26日から先着順)
申込||フアクス・Eメールで住所、氏名、学校名・学年、性別、障がいの有無(参加者のみ)、住所、氏名、電話番号、「生活

生活の科学教室「大豆から豆腐をつくってみよう」

日時||2月25日(木)、午後1時30分~4時
場所||エル・ソフィア
対象||区内在住・在勤・在学の方
内容||大豆から豆腐を作り、大豆の成分や食品添加物について考える
持ち物||エプロン、三角きん、布きん2枚
定員||16人(抽選)
費用||100円(材料費)
申込||往復ハガキに住所、氏名、電話番号、「生活

廃材を使って作る親子木工教室(2日制)

日時||2月13日(土)・14日(日)、午後1時~3時
対象||区内在住・在勤・在学の親子
持ち物||作業のできる服装、手袋
定員||10組(抽選)
申込||電話またはハガキで住所、氏名(フリガナ)、年齢、電話番号、「親子木工教室希望」を連絡
期限||2月6日(土)必着
場・申・問先||あだち再生館(月曜・祝日休館)
〒120-0011中央本町2-9-1
☎(38880)9800

日光林間学園1泊2日バスツアー

日程||3月20日(土)・21日(日)
対象||区内在住・在勤の方とその家族
内容||栃木県小山市でのいちご狩り/茨城県の那珂湊での海産物ショップビンゴ
定員||40人(1月26日から先着順)
※参加者が20人に満たない場合は中止
費用||1万4千800円(小学生以下の方は1万3千円。宿泊料など)
※くわしくはお問い合わせください。
申込||電話
申・問先||日光林間学園
☎0288(53)3681
問先||区・体験学習係
☎(38880)5970

【郵送申し込み記入例】

〒120-8510

足立区役所
〇〇係

(〇〇は申し込み係名など)

上記マークがある申し込みは、右の例を参照

区のホームページアドレスは
<http://www.city.adachi.tokyo.jp/>

凡例

申込…申し込み方法
期限…申込期限
場・申・問先…場所・申込先・問い合わせ先
HP…ホームページアドレス
E…Eメールアドレス
※費用の記載がないものは無料

催し物

催し物は、9面からの続きです

6時 場所…天空劇場(東京芸術センター1階) 内容…区をもっと魅力的にするための提案・企画の最終報告
定員…20人(抽選) 申込…電話 期限…2月5日(金) 申・問先…観光交流協会(観光交流課内)
☎(38880) 58053

盛人フォーラム講演会・交流会「あだち団塊世代の集い」
日時…2月21日(日)、午後1時30分～4時30分 場所…区役所 対象…区内在住・在勤のおおむね55～65歳の方 内容…60歳から考える「わがよき人生最終章」への準備(松本すみ子氏「シニア生活アドバイザー」)／団塊世代交流会など 定員…100人(1月26日から先着順) 申込…電話・ファクス・Eメールで住所、氏名、生年月日、電話番号、「盛人フォーラム」を連絡
申・問先…NPO活動推進担当 ☎(38880) 5020

2月のプラネタリウムの催し
◆星空CDコンサート「韓国ドラマ」特集
日時等…▽6日…春のワルツ▽13日…夏の香り▽20日…秋の童話▽27日…冬のソナタ ※いずれも土曜日、午後6時開演 内容…プラネタリウムの星空の下でCDによる音楽鑑賞 費用…200円(小・中学生は100円) ※13日、20日は区民無料 申込…当日午前9時から発売のチケットを購入 ※未就学児の座席使用はチケットが必要。中学生以下の方は保護者同伴 場・問先…子ども科学館(ギャラクシיתי内)
☎(5242) 8161

◆プラネタリウムクラブ
日時…14日(日)、午前10時～10時25分 ※受付開始は午前9時45分 内容…太陽の話 定員…200人(先着順) 申込…不要 ※当日直接会場へ 場・問先…子ども科学館(ギャラクシיתי内)
☎(5242) 8161

東京藝術大学連携事業

サロンコンサートベルネザール公演

日時=2月21日(日)、午後3時～4時30分 場所=わたなべ音楽堂「ベルネザール」(中央本町4-12-5) 対象=区内在住・在勤・在学の小学生以上の方 内容=バロック音楽からロマン派、近現代の音楽までたどるピアノコンサート 演奏者=菅野雅紀氏(ピアニスト) 定員=50人(抽選) 申込=往復ハガキに住所、氏名、参加人数(4人まで)、電話番号、「2月ベルネザール公演」を明記し郵送 期限=2月10日(水)必着 申・問先=東京藝術大学アトリエゾンセンター(午前10時30分～午後5時) 〒120-0034千住1-25-1 ☎050-5525-2744
HP<http://www.geidai.ac.jp/labs/alc/> 問先=区・文化振興担当 ☎03-3880-5730

青少年センターの催し
◆放課後まったりスペース
日時…2月3日・10日・17日・24日 ※いずれも水曜日、午後3時～6時 場所…子ども科学館(ギャラクシיתי内) 対象…中学生・高校生 内容…工作、星空観察、パソ

キャンパ好きな大人のためのデイキャンプ&安全管理講習会
日時…2月13日(土)、午前10時～午後3時 場所…宮城ゆうゆう公園 対象…高校生以上の方 内容…野外炊事/子どもと安全で楽しいキャンプを行うためのコツ 講師…足立区ボーイスカウト・ガールスカウト協議会指導者 定員…20人(1月26日から先着順) 申込…電話・ファクス・Eメール

2月の郷土博物館の催し

◆大工さんの道具を使おう
日時…6日(土)・27日(日) ※午後2時～3時 対象…中学生以下の方 内容…触れることのない大工道具を使う 定員…20人(先着順) 申込…不要 ※当日直接会場へ

◆木のおもちゃ作り
日時…7日(日)、午後2時～4時 対象…小学3年生以上の子どもの保護者 内容…大工の指導でおもちゃを作る 講師…竹前忠雄氏(大工) 定員…15組(1月26日から先着順) 申込…電話

◆無料公開日の特別映画会
日時…13日(土)、午前11時～11時50分 内容…江戸まとい…火消しのシンボル「まとい」の製作風景/大工道具…道具に込められた職人の知恵と使用技術 申込…不要 ※当日直接会場へ

◆足立の昔話大研究
日時…13日(土)、午後2時～3時 対象…中学生以下の方 内容…足立の昔話を題材に紙芝居を作る 定員…20人(1月26日から先着順) 申込…電話

◆木の家模型作り
日時…14日(日)、午後2時～4時 対象…小学3年生以上の子どもの保護者 内容…大工さんの指導で家の模型を組み立てる 講師…竹前忠雄氏(大工) 定員…15組(1月26日から先着順) 申込…電話

◆講演会「民家を作った職人たち」
日時…20日(土)、午後2時～3時30分 内容…大工の知恵と技術 講師…小沢朝江氏(東海大学工学部教授) 定員…50人(1月26日から先着順) 申込…電話

◆講座「鳶の歴史と文化」
日時…28日(日)、午後2時～3時30分 内容…江戸の火消しから町のカシラへの歴史まで 申込…不要 ※当日直接会場へ ※そのほか、博物館キッズも毎日実施。全問正解者に景品を贈呈

— いずれも —
場・申・問先…郷土博物館 ☎(3620) 93693

宇宙教室「日本人宇宙飛行士について」
日時…20日(土)、午後2時～4時 対象…小・中学生 内容…講話/番組「ハッブル宇宙望遠鏡が伝えてくれたこと」の視聴 定員…20人(1月26日から先着順) 申込…電話 場・問先…青少年センター(管理調整係)
☎(5242) 8162

コンなどをして自由に過ごす
◆青少年の居場所ほづか
日時…2月7日(日)、午後1時30分～5時 場所…保塚地域学習センター 対象…中学生・高校生 内容…雑談、音楽、ダンスなどして自由に過ごす

◆青少年教育担当
☎(5242) 8163

◆選挙ポスターコンクール入選作品展覧会
期間…2月6日～18日 ※土・日曜日を除く。いずれも午前8時30分～午後9時 場所…区役所1階区民ロビー 内容…小・中学生から応募された28点の中から優秀作品20点(金賞1点、銀賞3点、銅賞6点、佳作10点)を展示 問先…選挙管理委員会事務局(管理係)
☎(38880) 5582

表1 あだちNPOカレッジ日時等

日程	内容
2/13	NPO法人の制度概要/継続できる法人活動の基本/組織図・事業計画の作成
20	組織図・事業計画を基に設立申請書を作成
27	設立申請書の添削

※いずれも土曜日、午前10時～正午

あだちNPOカレッジ「NPO法人設立」編(3日制)

日時等…表1 対象…NPO法人設立を検討している方 講師…NPO活動支援センタースタッフなど 定員…15人(1月26日から先着順) ※グループでの参加可 申込…☎(38840) 23333

☎npoc@adachi.ne.jp

伊豆・箱根を満喫するなら 365日同一料金 うたの宿 熱海 9,800円 箱根 9,800円 熱川 7,800円

お1人様1泊2食付

ご予約・お問い合わせは 年中無休 午前10時～午後9時 ☎0120-549-026

上記マークがある申し込みは、10面右上の記入例参照

ひまわりば

☆第13回竹ノ塚診療所「患者の集い」 2月6日(土)、午後2時開始/もう一度考える糖尿病/小川眞広院長・山本義信副院長/定員40人/無料/電話申込/竹ノ塚診療所 ☎(38884) 5451

輝けあだち人



モトクロスライダー
増田一将選手(区内在住)

問い合わせ先=広報係 ☎3880-5815

起伏のある未舗装のコースを最高時速100kmもの速度で走破するバイク競技、モトクロス。身体に無数の傷を刻みながら、この競技の魅力に取りつかれた人物が今回のあだち人、増田一将選手。プロとして第一線で活躍し続けるモトクロスライダーである。

◆だれよりも速く

「もちろん恐怖心はありませんが」と話す増田選手。しかし、モトクロスを始めた当時のエピソードを聞くと、その言葉を疑いたくなる。

足立区で生まれ育った増田選手は、近所の公園を自転車ですぐ駆け回るのが好きだった。その様子を見たバイク好きの父は、冗談半分でこう言った。

「補助輪なしで乗れるようになったら、バイクを買ってやろう」

やる

当時まだ3歳。しかし2週間後に増田少年の遊び道具は、三輪バイクに変わっていた。

遊び場所も公園から河川敷に変わった。好奇心旺盛な少年は、バギーに乗り始めるとすぐにアクセル全開。誤って用水路に落下することもあった。

「父はそれで乗るのを止めると思っていたらしいです」プロのライダーになった後も、大きなケガを何度も経験する。それでも続けるのは「だれよりも速くなりたい」と思いたいと言う。

◆仲間を感じられる競技

話し終えた増田選手がコースを走り始めた。エンジンの轟音と共に砂ぼこりを巻き上げ、スピードに乗ったまま宙



動画配信中

サイン入りカレンダーとストラップを1人にプレゼント

対象=区内在住・在勤・在学の方 申し込み方法=ハガキ・ファクス・Eメールであだち広報に関する意見・感想、住所、氏名、電話番号、「増田選手プレゼント」を連絡 申込期限=2月12日(金)必着 当選者の発表は、プレゼントの発送をもって代えさせていただきます。 申込・問い合わせ先=広報係 ☎120-8510中央本町1-17-1 ☎3880-5815 ☎3880-5610

✉kouhou@city.adachi.tokyo.jp

を舞う。練習をしていたアマチュアライダーはバイクを降り、憧れの増田選手の走りをカメラ片手に追いかける。「練習では、プロもアマチュアも同じ場所で一緒に走ることが出来る。レースになれば、観客との境界線はテープひとつ。この一体感もモトクロスの魅力です」

「モトクロスには『怖い』という思いを忘れてしまうほどの喜びがある。スタッフはもちろん、これだけ近くでファンや仲間に応援され、支えられているのを感じられる競技はほかにないですよ」

昨年9月、全日本モトクロス選手権第8戦で優勝を飾った。「楽しいと感じるのは、目標に向かって努力し、結果が出るからこそ」

目標は、国内最高峰クラス(TA1)のシリーズチャンピオンだ。

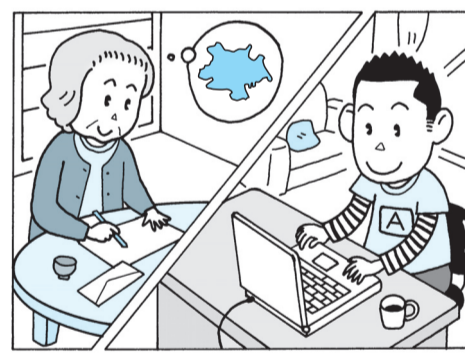
この下は広告スペースです。内容については各広告主にお問い合わせください。広告掲載のお問い合わせは、広報課へ ☎3880-5815

もつと身近に! 区政Q&A

あなたの「声」を区政に

区政モニターを知っていますか?

- 区では、区政の方向性や問題点などについて、皆さんの意見を聞き、施策(方針)の計画立案に生かすと共に、区政に対する理解や関心を深めてもらおうと、「区政モニター」を募集しています。今回はその募集に合わせ、区政モニターへの質問にお答えします。
- Q 区政モニターって何をやるの?
- A 年4回程度行う区政に関するアンケートへの回答が主な仕事です。回答方法は、郵送とインターネットの2通りがあります(回答の提出のために、区役所へ来る必要はありません)。
- また、区政全般についての情報・意見・要望などを随時提供してもらおうと広聴業務などの仕事に協力していただきます。
- Q だれもが区政モニターになれるの?
- A 今回の募集では、次のすべてに当てはまる方です(日本語ができる外国籍の方も含む)。
- ①22年4月1日現在、20歳以上の方
- ②区内に引き続き3カ月以上住んでいる方
- ③都内の地方公共団体の職員ではない方
- ④過去2年間に足立区の区政モニターを経験していない方
- Q 任期はどれくらいですか?
- A 4月1日から2年間でです。
- Q 募集は何人ですか?
- A 100人です。応募人数が多数の場合は選考となります。 ※全体の定員は200人で、毎年100人ずつ入れ替えます。
- Q 謝礼はありますか?
- A アンケートへの回答1回につき500円です。
- Q 区政モニターになってみたいのですが?
- A 2月12日までに電話で応募用紙を請求し、申し込んでください。応募方法など、くわしくは問い合わせるか、区のホームページをご覧ください。



参加者募集 ちびっこ探険学校 ヨロン島

この事業は、沖縄に近い南の島、ヨロン島の青い海と美しい自然の中で仲間と助け合う楽しさを知り、在日外国人小学生と活動・生活を共にすることで言語や習慣を越えて友情を深め、国際感覚を身に付ける第一歩とします。主な活動は、海水浴、さとうきび刈り&絞り・イカダ作り・イカダこぎ・ハーレー船大会など、世界でも有数の透明度をもつ青い海での活動や南の島独特の文化を体験する活動、その他洞窟探険など。

場 所: 鹿児島県大島郡与論町
期 間: 3月27日(土)~4月2日(金) 6泊7日
定 員: 小学生300名(小学2年生~6年生 外国人小学生も含む)
締 切 り: 3月6日(土)(申込み先着順)
参 加 費: 139,000円(羽田空港出発帰着)
事業説明会: 1月31日(日)、2月14日(日)15:30~16:30
(自由参加) 国立オリンピック記念青少年総合センター(小田急線参宮橋駅下車)

国際青少年研修協会
〒108-0073 東京都港区三田5-7-8-921
TEL ☎03-6459-4661 E-mail ☎info@kskk.or.jp
URL ☎http://www.kskk.or.jp

ZENROSAI 共済ネット 北千住店

保障のことならなんでもお気軽にご相談ください。

2010年2月1日移転OPEN!

東京芸術センター、TSUTAYA、コープコーナ、みずほ銀行、きたろう、りそな銀行、有料駐車場、東武伊勢崎線、北千住駅(ルミネ)、現場舗入口2F 1F 北千住中央接骨院

家族に合わせて選べる保障 **こくみん共済**
TEL.03-3870-6310
◆営業時間/月~金 10時~18時 土 10時~17時 ◆定休日/日・祝日

保障のことなら **全労済** 東京都本部
全労済は、営利を目的としない保障の生保として共済事業を営み、組合員の皆さまの安心とゆとりある暮らしをめざしています。出資金をお支払いいただいた組合員になれば、各種共済をご利用いただけます。

難解な雨漏りをズバツと解決

雨漏り検査!

漏水検査工法特許第1964971号でピンポイント解明
修繕費の無駄はカット
壁、天井のしみを見つけたらまず、ご一報下さい!!

tel 03-5875-6633

信頼と実績の株式会社サーベイ
〒124-0006 東京都葛飾区堀切 2-60-9

見積り無料 検査・修繕

人材募集

あなたの力を生かしませんか?

統一要件

雇用期間 4月1日～23年3月31日
 方法 区マークがあるものは、(住区センター)従事登録者を除く。次へ郵送(〒120-8510 中央本町1-17-1 足立区役所各申込係) ※住区センター従事登録者および省エネルギー対策専門員以外更新あり 勤務条件 有給休暇のほすべてJIS様式推奨、写真貼付。応募書類は返却不可。持参者は労働保険あり 申し込み 申し込み方法 期限 申し込み先 問い合わせ先

凡例
 申込…申し込み方法
 期限…申し込み期限
 申・問先…申し込み先・問い合わせ先

住区センター従事登録者

◆児童館・学童保育担当
 勤務内容 児童館・学童保育の運営 勤務条件 週24～30時間以内。午前8時30分～午後6時15分の間で1日8時間以内 ※交替制。定年62歳

◆事務・老人館担当
 勤務内容 一般事務/老人館の運営/施設管理など 勤務条件 週24～30時間以内。午前8時30分～午後6時15分の間で1日8時間以内 ※交替制。定年72歳

◆施設管理担当
 勤務内容 団体貸し出し業務 勤務条件 週4～5日。土曜日：午後5時～10時。日曜日：祝日：午前8時30分～午後10時 ※いずれも1日8時間以内交替制。定年72歳

◆登録期間 1年 ※登録期間が切れた方は再度登録手続きが必要 給与 時給930円 ※有給休暇・賞与・労働保険あり 申込 電話または窓口 ※事前登録制。従事者の募集

があるときに、区から連絡。登録者本人が募集中の住区センターへ応募 申・問先 住区センター連絡協議会事務局 (住区推進課内) ☎(38800) 58558

戸籍事務専門員(非常勤職員)

対象 次のすべてに当てはまる方：区内またはその近郊に在住/22年4月1日現在60歳未満/戸籍実務経験がある 勤務内容 戸籍届出事務処理および電話対応など 勤務条件 週30時間 ※1日7.5時間以内 報酬 月額18万6千円 ※交通費あり 募集人数 1人 選考 筆記試験および面接(2月7日) 申込 履歴書(自筆)を区へ郵送または持参 期限 2月2日(火) 必着 申・問先 戸籍届出係 ☎(38800) 50665

省エネルギー対策専門員(非常勤職員)

対象 第二種電気主任技術者・1級電気工事施工管理技士などの資格を有し、1年以上

の施設管理やメンテナンスの業務経験のある方 勤務内容 区施設の省エネルギー対策計画の策定など 勤務条件 週4日・30時間 ※1日7時間30分以内 報酬 月額21万円(予定) 募集人数 1人 選考 書類および面接 申込 履歴書(自筆)、第二種電気主任技術者・1級電気工事施工管理技士の免許の写しを区へ郵送または持参 期限 2月8日(月)必着 申・問先 本庁舎管理係 ☎(38800) 5824

の施設管理やメンテナンスの業務経験のある方 勤務内容 区施設の省エネルギー対策計画の策定など 勤務条件 週4日・30時間 ※1日7時間30分以内 報酬 月額21万円(予定) 募集人数 1人 選考 書類および面接 申込 履歴書(自筆)、第二種電気主任技術者・1級電気工事施工管理技士などの免許の写しを区へ郵送または持参 期限 2月8日(月)必着 申・問先 本庁舎管理係 ☎(38800) 5824

介護保険調査員(専門非常勤職員) 対象 介護支援専門員の資格を有する方 勤務内容 介護保険に関する調査・相談および介護認定審査会補助など 勤務条件 週4日・30時間 ※不規則勤務あり 報酬 月額21万円 ※交通費月額3万円を限度に実費支給 募集人数 若干名 選考方法 書類および面接 申込 履歴書(自筆)、作文「介護保険制度への介護支援専門員の関

障がい福祉センター非常勤職員 対象 専門相談員(社会福祉士・精神保健福祉士など)の資格を有する方・作業療法士・言語聴覚士・理学療法士 勤務内容 リハビリ訓練事業での指導・相談業務における各種相談 勤務条件 週4日・30時間以内 報酬 5万円 専門相談員：月額22万円 作業療法士：月額1万9千円 言語聴覚士：月額2万円 募集人数 専門相談員：2人 選考 書類 2次：面接(1次合格者のみ。後日連絡) 申込 履歴書(自筆)、資格証明書の写しを障がい福祉センター(〒121-0

建築審査専門員(非常勤職員) 対象 一級建築士の資格を有し、建築物の構造設計業務にかかわった経験がある方 勤務内容 建築確認(構造審査)にかかわる指導・審査・検査など 勤務条件 週4日・30時間 報酬 月額23万円 ※交通費あり 募集人数 1人 選考 書類および面接 申込 履歴書、一級建築士免許の写しを区へ郵送または持参 期限 2月15日(月)必着 申・問先 建築審査課庶務係 ☎(38800) 5941

介護保険調査員(専門非常勤職員) 対象 介護支援専門員の資格を有する方 勤務内容 介護保険に関する調査・相談および介護認定審査会補助など 勤務条件 週4日・30時間 ※不規則勤務あり 報酬 月額21万円 ※交通費月額3万円を限度に実費支給 募集人数 若干名 選考方法 書類および面接 申込 履歴書(自筆)、作文「介護保険制度への介護支援専門員の関

障がい福祉センター非常勤職員 対象 専門相談員(社会福祉士・精神保健福祉士など)の資格を有する方・作業療法士・言語聴覚士・理学療法士 勤務内容 リハビリ訓練事業での指導・相談業務における各種相談 勤務条件 週4日・30時間以内 報酬 5万円 専門相談員：月額22万円 作業療法士：月額1万9千円 言語聴覚士：月額2万円 募集人数 専門相談員：2人 選考 書類 2次：面接(1次合格者のみ。後日連絡) 申込 履歴書(自筆)、資格証明書の写しを障がい福祉センター(〒121-0

建築審査専門員(非常勤職員) 対象 一級建築士の資格を有し、建築物の構造設計業務にかかわった経験がある方 勤務内容 建築確認(構造審査)にかかわる指導・審査・検査など 勤務条件 週4日・30時間 報酬 月額23万円 ※交通費あり 募集人数 1人 選考 書類および面接 申込 履歴書、一級建築士免許の写しを区へ郵送または持参 期限 2月15日(月)必着 申・問先 建築審査課庶務係 ☎(38800) 5941

介護保険調査員(専門非常勤職員) 対象 介護支援専門員の資格を有する方 勤務内容 介護保険に関する調査・相談および介護認定審査会補助など 勤務条件 週4日・30時間 ※不規則勤務あり 報酬 月額21万円 ※交通費月額3万円を限度に実費支給 募集人数 若干名 選考方法 書類および面接 申込 履歴書(自筆)、作文「介護保険制度への介護支援専門員の関

東京23区職員採用試験 合同説明会

日時=2月7日(日)、午前10時～午後3時50分 ※午前9時30分開場 場所=國學院大学(渋谷区東4-10-28) 対象=22年度特別区職員I類採用試験受験希望者 ※経験者およびIII類採用試験の受験希望者も可 受験資格=▷事務・技術職…22～27歳の方 ▷衛生監視など専門職…22～29歳の方 ▷保健師…22～39歳の方 ※いずれも年齢は3月31日現在。試験区分によっては資格・免許が必要 内容=各区の紹介および試験概要説明/技術・専門職種個別相談など 申込=不要 ※当日直接会場へ。くわしくは特別区人事・厚生事務組合のホームページ(<http://www.tokyo23city.or.jp>)をご覧ください。 問先=特別区人事委員会事務局任用課 ☎5210-9787 区・人事係 ☎3880-5831

当日、足立区ブースでは、足立区長による講演を行います。

この下は広告スペースです。内容については各広告主にお問い合わせください。広告掲載のお問い合わせは、広報課へ ☎3880-5815

日刊ゲンダイ紹介記事の七五三半額セール

きもの半額セール 訪問着・振袖・袋帯・卒業式

ひらさわオリジナルブランド絶対調

ライオン看板リニューアル http://www.kimono-hirasawa.jp 二階展示室 火・木定休 ☎3886-1827

北千住駅 西口徒歩5分

返済過ぎた借金は取り戻せます。

借金「返済過ぎ」をSTOP!!

女性司法書士による債務整理

任意整理は、裁判所を通さず、誰にも知られずに月々の返済内容を見直すことができます。

相談予約 ☎03-5244-6783

1. 毎月の返済が苦しいのに借金がなかなか減らない方
 2. 債権者からの執拗な取立てをストップさせたい方
 3. 他の金融機関で借金の一本化を検討している方
 4. 過去に払い過ぎた利息を取り戻したい方

まずは**専門家**にご相談ください。
 認定司法書士が**全てサポート**致します。 代表司法書士 櫻井幸子

しらゆり司法書士事務所
 北千住・東京芸術センター10階(足立区千住1-4-1)

全講座《完全通学制》資格取得から就業までサポート。充実した講師陣!

★★冬のキャンペーン実施中!今申込むと★★うれしい特典あり!(ヘルパー2級)

特典①早期申込み特典 ▶開講前月末迄にお申込の方 受講料 5,000円引き (一括払い)

特典②通学交通費半額支給 (講習終了後) ※1月・2月限定、上限 10,000円迄

●ホームヘルパー2級講座(短期・平常毎月開講) 教
 埼玉県知事指定葛南校/第1694-4号・5号(H21.11.10) (受験料 80,000円、税込、テキスト代込、実習費込)

①短期(週5回)コース 2/15～3/24
 ②平常(金曜)コース 2/19～6/18

●ケアマネジャー受験対策講座

《総合コース》 受講料 150,000円(テキスト代別) 金曜コース(全20回)4/16～9/3 日曜コース(全20回)4/11～9/5

《基礎力養成コース》 受講料 75,000円(テキスト代別) 金曜コース(全10回)4/16～6/18 日曜コース(全10回)4/11～6/20

※無料体験ヘルパー講座説明会(毎週日曜日)PM1～3時開催。
 ※学校(授業)見学は随時開催しています。③教育訓練給付金対象講座

資料請求・お問合せは、下記お電話・FAXにて。
 (有)ジャパネットメディカル 詳細は学院事務局へお電話ください。

コスモス福祉教育学院・越谷校
 〒343-0813 越谷市越ヶ谷1-1-12 エガワプラザ3F

ホームページは [コスモス福祉教育学院](http://www.cosmos-welfare.ac.jp) で検索
 フリーダイヤル 0120-77-2047 FAX 048-965-2714