



2010年
(平成22年)
2/25
第1582号

毎月10日・25日発行（1月は1日・25日）
あだち広報は全戸配布です。配布もれは、10日号…(株)足立区シルバー人材センター（☎3855-3322）、25日号…(株)フットワークス（☎048-960-0860）へ

あだち 広報

●発行/足立区 ●編集/広報課
〒120-8510 足立区中央本町1-17-1
代表番号 ☎3880-5111
区長へのファクス ☎3880-5678
区長へのメール voice@city.adachi.tokyo.jp
足立区ホームページアドレス
http://www.city.adachi.tokyo.jp/
足立区ホームページ携帯向け
サイトへの二次元コードです



区のイベント、手続き等の案内は、お問い合わせコールあだちへ(毎日・午前8時～午後7時) ☎3880-0039 ☎3880-0041

今号の 主な内容	2 5 5 面	21年度足立区教育委員会児童・生徒褒賞受賞者一 覧…2面/22年度特別区職員採用試験・選考日程 …4面/見どころナビ(大谷田南公園)…5面	6 7 7 面	次代を担う子どもたちのたく ましく生き抜く力を育む	8 5 11 面	22・23年度の後期高齢者医療保険料見直し…8面/ わたしの便利帳の配布…9面/羅けあだち人(BACK -ON)/区政Q&A(住宅用火災警報器)…11面	12 面	補助金交付! 担当相談員が経 営サポート!! 22年度ニュー ビジネス支援事業の応募者募集
-------------	------------------	---	------------------	------------------------------	-------------------	--	---------	---

ますます 羽ばたく あだちっ子

21年度足立区教育委員会児童・生徒褒賞



区では、心豊かな児童・生徒を育成することを目的として、文化・スポーツなどの分野で優れた活動（全国・関東大会出場など）や、地域で顕著に善い行いをした区立小・中学校の児童・生徒を褒賞しています。 ※受賞者の一覧は2面参照

問い合わせ先＝教育政策課庶務係
☎ 3880-5961

「上手に演奏することも大事
だけど、きちんとしたあいさつ
や、楽器を大切に扱うなど、礼
儀にも気を付けています」

弘道小学校吹奏楽部
(区長褒賞受賞)

「普段はそれぞれのクラブチーム
で練習しているので、なかなか集まる
機会が少ないけれど、『楽しく』を
モットーにやっているため、チーム
ワークは完璧です」

第十四中学校水泳部男子
1ルーチーム(区長褒賞受賞)



警立ち

警視庁による21年の都内犯
罪発生状況に関する記者会見
の翌日に「引ったくり件数196
件 足立区第1位」と報道さ
れ、私も危機感を一層強めま
した。自転車盗に比較する
と、引ったくりの発生件数は
約19分の1ですが、内外に与
える衝撃は各段に違いませ
ず。

「足立区は治安が悪い」との
印象を一層強くされた方も多
いのではと、ため息が出まし
た。引ったくりは、特に綾瀬
地域で増加傾向がみられ、大
半は、徒歩でバッグを車道側
に持っていた場合、自転車
前カゴに荷物を入れていた場
合に起きています。日本人は
外国では必ずバッグを斜めに
掛け、意識して街中を歩きま
す。地元を歩くにも、そこま
で緊張してくださいとは言
たくありません。しかし、当
区も都市化が進み、以前のよ
うにのどかな雰囲気を残した
都心周辺区とはかなり言えな
い環境になってきました。被害
に遭った方の86%が「自分が
被害に遭うとは思わなかった
ことがなかった」と答えていま
す。そこで区民の皆様には、基
本的な安全対策を自ら講じて
いただけるようお願いしま
す。荷物を持つ時や、前カゴに入
れる際には十分注意する。自
転車を止める場合には短時間
でも鍵を掛ける。これだけの
ことでも実践すれば、足立の
まちは必ず変わります。「い
つまでも危険なまちとは言わ
せない」そんな足立区民の思
いこそ、まちを変える一番の
原動力です。

足立区長 近藤 やよい

21年度足立区教育委員会児童・生徒褒賞受賞者一覧

問い合わせ先＝教育政策課庶務係
☎ 3880－5961

（敬称略・順不同）

区長褒賞

文化・個人

- ◆パソコン
杉山晃一（蒲原中学校3年生）
- ◆ピアノ
菅野花音（西伊興小学校1年生）
- ◆作文
別府聖香（上沼田中学校3年生）
- ◆俳句
金子尚広（千寿第八小学校卒・市川学園市川中学校1年生）

文化・団体

- ◆吹奏楽
弘道小学校吹奏楽部
第十一中学校吹奏楽部
第十四中学校吹奏楽部

スポーツ・個人

- ◆セーリング
倉持大也（伊興中学校3年生）
- ◆ソフトテニス
岩佐直斗（第九中学校3年生）
富田涼（第九中学校3年生）
- ◆トランポリン
中村優希（本木小学校6年生）
新谷亮介（舎人小学校3年生）
新谷実佑（舎人小学校5年生）
安藤諒（古千谷小学校6年生）
栗木優香（伊興中学校3年生）
木口暁遥（入谷南中学校3年生）
- ◆バスケットボール
星香那恵（第九中学校2年生）

スポーツ・団体

- ◆ドッジボール
S・K・Y DBC
- ◆バスケットボール
第九中学校男子バスケットボール部
- ◆バトントワーリング
A Y A S E マリンフェスタバトンクラブ
- ◆ミニバスケットボール
扇MAXミニバスケットボールクラブ
- ◆空手
第四中学校空手部（女子）
- ◆新体操
K A N A I R . G
- ◆水泳
マリン舎人
第十四中学校水泳部女子リレーチーム
第十四中学校水泳部男子リレーチーム
- ◆野球
足立フェニックスボーイズ
第九中学校野球部
第十四中学校野球部
ブラックキラースA
- ◆陸上
第十四中学校陸上競技部男子リレーチーム
栗島中学校特別支援学級女子リレーチーム
六月中学校陸上競技部1年男子リレーチーム

善行・個人

- ◆火災通報
檜垣孝仁（千寿桜小学校5年生）
水上海人（千寿双葉小学校5年生）
内田浩登（千寿双葉小学校5年生）

教育委員会褒賞

文化・個人

- ◆環境プログラム
高橋春佳（西保木間小学校6年生）
筋内理沙（西保木間小学校6年生）
吉丸清絢（伊興小学校5年生）
- ◆作文
合田拓矢（竹の塚小学校6年生）
- ◆理科
吉田さくら（西伊興小学校5年生）
- ◆ものづくり
鈴木史和（千寿桜堤中学校3年生）
- ◆絵画
飛澤耀夏（西保木間小学校5年生）
- ◆レシピ
有山ひかる（扇小学校6年生）

文化・団体

- ◆吹奏楽
西伊興小学校ブラスバンド部
花畑中学校吹奏楽部
- ◆理科
谷中中学校科学部

スポーツ・個人

- ◆キックボクシング
穂波楓（西新井中学校1年生）
- ◆トランポリン
仁平菜絵（高野小学校2年生）
森ひかる（扇小学校4年生）
折田侑翼（舎人小学校3年生）
明石凌（東伊興小学校6年生）
西村魁人（上沼田中学校2年生）
花井亮太（伊興中学校2年生）
村山優里（入谷南中学校1年生）
- ◆なぎなた
片山優慧（梅島小学校3年生）
高橋詩音（東綾瀬小学校3年生）
岩崎唯（花畑西小学校4年生）
- ◆モダンダンス
石鍋陽香（島根小学校4年生）
- ◆空手
泉光雅（江北小学校4年生）
別府佑香（皿沼小学校5年生）
今村優作（東加平小学校2年生）
小林直央（中川北小学校4年生）
福島愛理（北三谷小学校2年生）
清水音乃（花畑小学校2年生）
長谷川胡桃（花畑小学校3年生）
古張裕賀（花畑小学校4年生）
坂本悠実（花畑西小学校5年生）
松本葉（第四中学校1年生）
山田隆樹（第四中学校1年生）
寺下華笑（第四中学校2年生）
別府遥香（第四中学校2年生）
稲葉暉人（江北中学校1年生）
鈴木達也（上沼田中学校2年生）
雨谷貴秋（上沼田中学校3年生）
- ◆少林寺拳法
中島秀越（東洲江小学校5年生）
依田啓新（北三谷小学校4年生）
工藤愛莉（第十二中学校1年生）
村越匠（蒲原中学校1年生）
堺雅也（蒲原中学校2年生）
- ◆新体操
瀧井梨紗（第四中学校1年生）
安島里美（第六中学校1年生）
- ◆水泳
瀧島公瑠美（千寿桜堤中学校3年生）
上田桜子（第十一中学校2年生）
長崎優（第十四中学校1年生）
三澤皓暉（第十四中学校1年生）
福田裕也（第十四中学校2年生）
松本卓弥（第十四中学校2年生）
松吉茜（第十四中学校2年生）
岩澤由秋（第十四中学校3年生）
小林江舞（第十四中学校3年生）
鳩貝葉（第十四中学校3年生）
- ◆太極拳
海老澤涼奈（千寿第五小学校3年生）
大竹雅大（千寿第五小学校3年生）
白川悠（千寿第五小学校6年生）
大竹史晃（第四中学校3年生）
- ◆陸上
加登勇氣（第七中学校2年生）

- 尾上有香（第七中学校3年生）
齊藤健太郎（第七中学校3年生）
町田佳奈美（第七中学校3年生）
藤田一輝（第十二中学校3年生）
北島正人（第十三中学校1年生）
上野華純（第十三中学校3年生）
石原さりな（第十四中学校1年生）
小川透（第十四中学校3年生）
石鍋友揮（竹の塚中学校1年生）
國吉舞（東綾瀬中学校2年生）
片山友香子（東綾瀬中学校3年生）
山野弘樹（東綾瀬中学校3年生）
角田拓海（栗島中学校1年生）
稲生治洋（栗島中学校2年生）
山崎翔平（栗島中学校2年生）
山内竜太（栗島中学校3年生）
島知花（六月中学校1年生）

スポーツ・団体

- ◆サッカー
クリアージュFCジュニアユース
- ◆トランポリン
足立フリーエアースポーツクラブ
- ◆バスケットボール
第七中学校特別支援学級バスケットボールチーム
- ◆バレーボール
洲江中学校男子バレーボール部
全千寿ジュニアバレーボールクラブ
- ◆ミニバスケットボール
宮城ミニバスケットボールクラブ
足立区男子選抜チーム
弥生第二スポーツ少年団青空クラブ
- ◆空手
第四中学校空手部（男子）
- ◆卓球
蒲原中学校卓球部
- ◆野球
舎人スポーツ少年団
- ◆陸上
第十四中学校陸上競技部女子駅伝チーム
第十四中学校陸上競技部共通女子リレーチーム
第十四中学校陸上競技部2年女子リレーチーム
足立選抜共通女子リレーチーム

交通死亡事故急増！ 交通ルールを守り、安全確認を徹底しましょう《交通安全係》

表1 風の子カルチャー講座日時等

Table with columns: 曜日, 場所, 講座名, 日程, 時間. Lists various cultural and educational activities across different days and times.

※場所Aはこども家庭支援センター、場所Bは愛恵まちづくり記念館(関原の森内)
※時間の午前は午前10時30分~正午、午後は午後1時30分~3時

子育て・教育
子連れで参加できる親の学び場「風の子カルチャー」
日時等表1 対象乳幼児の保護者 ※乳幼児同伴で受

講 定員各10人程度(抽選)
費用1回500円×回数(材料費は別途必要)
申込 往復ハガキに住所、氏名、電話番号、希望講座名、場所を明記し郵送 ※ハガキ1枚につき1講座、1人3講座まで。同一講座への複数申し込みは不可
期限 3月5日(金)消印有効
申・問先 区・こ

子ども予防接種週間
3月1日~7日の子ども予防接種週間に合わせて、区内の一部の医療機関では、6日(土)と7日(日)にも予防接種が受けられます。
対象となる予防接種や実施医療機関は、足立区医師会のホームページをご覧ください。
※2月28日(日)、午前10時~午後4時(正午~午後1時は除く)も、足立区医師会館(中央本町3-1-4)で予防接種が受けられます。

3月の土曜予防接種外来
日時 3月20日(土)、午後3時~5時
※受付は午後4時30分まで
場所 足立区医師会館(中央本町3-1-4)
対象 BCG、ポリオを除く各予防接種の法定年齢内の子ども
※麻疹はMRワクチンでの接種となる場合があります。
当日、予防接種相談も可
電話相談先 足立区医師会(当日時間内のみ)
☎(3880) 1866

足立区役所
〒120-8510
区ホームページアドレスは http://www.city.adachi.tokyo.jp/
申込・申し込み方法
期限・申込期限
場・申・問先・場所・申込先・問い合わせ先
HP・ホームページアドレス
Eメールアドレス
※費用の記載がないものは無料

子ども家庭支援センター 〒120-0004 東綾瀬1-5-17
☎(3606) 1333
問先 ボランティアグループ
風の子カルチャー事務局
(午前10時~午後5時)
☎080(1242) 3553

4-4)で予防接種が受けられます。当日は電話相談も可
電話相談先 足立区医師会(当日時間内のみ)
☎(3840) 3223
3月の土曜予防接種外来
日時 3月20日(土)、午後3時~5時
※受付は午後4時30分まで
場所 足立区医師会館(中央本町3-1-4)
対象 BCG、ポリオを除く各予防接種の法定年齢内の子ども
※麻疹はMRワクチンでの接種となる場合があります。
当日、予防接種相談も可
電話相談先 足立区医師会(当日時間内のみ)
☎(3880) 1866

健康・衛生は、4面に続きます

区内小規模事業所を対象とした健康診断
対象 雇用する従業員が常に20人未満の区内事業所
内容 労働安全衛生法による従業員の健康診断
定員 30団体(3月1日から先着順)
申 込 電話 ※日時などかわしくはお問い合わせください。
場・申・問先 区・保健総合センター(健康カレンダー参照)
※雇用する従業員が20人以上の区内事業所は、足立区医師会にお問い合わせください。
問先 足立区医師会
☎(3840) 2111

赤ちゃん歯科教室「フレママから始めるよい歯の子育て準備」
日時 3月19日(金)、午後1時30分~3時
対象 区内在住・在勤で妊娠中の方とその家族
内容 講演「妊娠中からできる健康な歯や口のための子育てのヒント」など
講師 藤岡万里氏(あびこクリニック歯科医師)
定員 25人(2月26日から先着順)
申 込 電話 場・申・問先 東和保健総合センター 歯科保健担当
☎(3606) 4171

健康・衛生
場へ 問先 足立区医師会
☎(3840) 2111
http://www.adachiku-med.or.jp
区・健康推進係
☎(3880) 5892

健康カレンダー3月の予定
Table with columns: 相談名, 対象・内容, 中央本町保健総合センター, 竹の塚保健総合センター, 千住保健総合センター, 江北保健総合センター, 東和保健総合センター, 申込・費用等

新型インフルエンザ相談
平日、午前9時~午後5時...区・新型インフルエンザ相談センター ☎3880-5446
上記以外の時間帯...都・新型インフルエンザ相談センター ☎0570-03-1203

上記マークがある申し込みは、3面右上の記入例参照

3月の休日接骨院当番所

骨折や脱ぎゅう、ねんざ・打撲などの応急施術を当番制で行っています。《健康推進課》

日程	施術所名	所在地・電話番号
7(日)	田口接骨院	東和4-9-8 ☎5682-2682
	佐藤整骨院	竹の塚7-8-5第2コーポクリーンライト ☎3860-5171
14(日)	花畑名倉堂接骨院	花畑3-35-5-105 ☎5242-8760
21(日)	大久保整骨院	東綾瀬3-12-5 ☎3606-8550
	新藤接骨院	西新井栄町3-9-1 ☎3886-5259
22(祝)	かぶと整骨院	東綾瀬1-23-3パレ綾瀬102 ☎6410-5735
	ワールドスポーツ整骨院	竹の塚6-16-7ワールドビル2F ☎5242-6054
28(日)	大出接骨院	大谷田3-8-17 ☎5616-9664
	あいだ整骨院	舎人2-9-1アークガレリア106 ☎3855-3222

※いずれも時間は午前9時～午後5時

健康あだち21「まちが応援 主役はわたし」ガッツテン健康づくり講演会
 日時 3月16日(火)、午前10時～正午 場所 区役所庁舎ホール 内容 区役所庁舎ホールのグループ活動 1人ではできないことも仲間がいるとできる」/糖尿病予防教室&

健康・衛生

健康・衛生は、3面からの続きです

【郵送申し込み記入例】

切手 〒120-8510

足立区役所 ○○係

(○○は申し込み係名など)

上記マークがある申し込みは、右の例を参照

区のホームページアドレスは <http://www.city.adachi.tokyo.jp/>

凡例

申込…申し込み方法
 期限…申込期限
 場・申・問先…場所・申込先・問い合わせ先
 HP…ホームページアドレス
 E…Eメールアドレス
 ※費用の記載がないものは無料

道路環境維持にご協力を
 3月は道路交通環境整備強化推進月間です。区は期間中、道路環境の改善に向けて、区内の警察署と合同で啓発活動を行います。 問先 監察係 ☎(3880) 5123

土地・建物・道路

ダイエット教室/講演「メタボリック予防 測って健康管理 間違いないのダイエット術」 講師 北折一氏(NHK「ためしてガッテン」番組ディレクター) 定員 400人 (2月26日から先着順) 申込 電話 申・問先 健康づくり担当 ☎(3880) 5123

講座「わが社はコレで元気になった！」
 日時 3月19日(金)、午後7時～9時 内容 新製品開発・パブリシティ(広報)の極意/マッチングクリエイター(区内企業を訪問し、公的制度などを紹介する区の相談員)が選んだ元気な企業をゲストに招き、特徴や戦略を分かりやすく紹介 講師 小松健氏(鳥海工業(株)代表取締役) / 佐々木賢一氏(マッチングクリエイター) 定員 30人 (2月26日から先着順) 申込 電話 場・申・問先 創業支援係(あだち産業センター) ☎(3870) 8400

仕事・経営

不況に負けない企業になるための人事・労務管理セミナー&個別相談会
 日時 3月26日(金)、午後2時～4時 場所 あだち産業センター 対象 中小企業人事労務担当者 内容 労使間トラブルを避けるための労働環境の整備などの講義/労働契約などに関する個別相談 講師 石上均氏(特定社会保険労務士) ほか 定員 50名 申し込み 個別相談:5社 ※いずれも2月26日から先着順 申込 電話・Eメールで会社名、業種、氏名、電話番号、個別相談の参加・不参加の別、「人事・労務管理」を連絡 申先 産業情報室(あだち産業センター) ☎(3870) 1221

区立保育園臨時職員などの登録者
 対象 区内または近隣地域に住んでいる方 勤務内容 保育園での保育補助など 勤務条件 欠員パート:午前8時30分～午後5時の間で6時間程度 ※各園で指定 夕方保育:午前7時30分～10時および午後4時～6時30分の間で2～4時間 報酬 保育士資格を有する方:欠員パート、時給千二百円/延長保育、時給千二百円/延長保育、時給千二百円/延長保育、時給千五百円/延長保育、時給千五百円 申込 電話または窓口 随時募集 申・問先 保育管理係 ☎(3880) 5872

人材募集

緊急経営資金(特別運転資金)のあっせん
 受付期間 実施中～3月31日、午前9時～午後4時 ※土・日曜日、祝日を除く 内容 表1 ※申し込み方法など、くわしくは区のホームページをご覧ください。 申・問先 経営支援係(あだち産業センター) ☎3870-8404

申請受付中! 緊急経営資金(特別運転資金)のあっせん

受付期間 実施中～3月31日、午前9時～午後4時 ※土・日曜日、祝日を除く 内容 表1 ※申し込み方法など、くわしくは区のホームページをご覧ください。 申・問先 経営支援係(あだち産業センター) ☎3870-8404

表1 緊急経営資金(特別運転資金)内容等

項目	内容
融資限度額	1,000万円(※1)
資金種別	運転資金・借換資金
返済期間	金融機関所定
貸付利率	
利子補給率	▷1年間…3%まで全額 ▷2年目から4年間…貸付利率の2分の1(上限1.4%)
利子補給期間	5年間
信用保証料補助額	全額(※2)

※1…20年度および21年度緊急経営資金利用者は、申込日現在の借入残高を差し引いた金額まで利用可。また、融資限度内であれば複数回の利用可
 ※2…借換資金の場合、既存融資制度と同様、信用保証料補助はなし

区立保育園臨時職員などの登録者
 対象 区内または近隣地域に住んでいる方 勤務内容 保育園での保育補助など 勤務条件 欠員パート:午前8時30分～午後5時の間で6時間程度 ※各園で指定 夕方保育:午前7時30分～10時および午後4時～6時30分の間で2～4時間 報酬 保育士資格を有する方:欠員パート、時給千二百円/延長保育、時給千二百円/延長保育、時給千五百円/延長保育、時給千五百円 申込 電話または窓口 随時募集 申・問先 保育管理係 ☎(3880) 5872

区立保育園臨時職員などの登録者

区立保育園臨時職員などの登録者
 対象 区内または近隣地域に住んでいる方 勤務内容 保育園での保育補助など 勤務条件 欠員パート:午前8時30分～午後5時の間で6時間程度 ※各園で指定 夕方保育:午前7時30分～10時および午後4時～6時30分の間で2～4時間 報酬 保育士資格を有する方:欠員パート、時給千二百円/延長保育、時給千二百円/延長保育、時給千五百円/延長保育、時給千五百円 申込 電話または窓口 随時募集 申・問先 保育管理係 ☎(3880) 5872

3月1日～8日は「女性の健康週間」
 ～体重管理は、健康管理～

女性の体調不良の多くは、ホルモンバランスの崩れから起こります。女性の体は、女性ホルモンの働きによって大きく変化します。特に、女性ホルモンの分泌量が変化する思春期から更年期は、世代によって女性特有の健康問題も変化します。

そのため、自分の体の変化を丁寧に観察し、関心を持つことが大切です。まずは、毎日の体重と月経周期を記録しましょう。自分の体を知ること、自分の健康に気を付けよう。《健康づくり担当》

区では、女性の体について学ぶ機会や、女性の健康に重点を置いた健康チェックや相談、子宮がん・乳がん検診に力を入れています。皆さんも自分の健康を意識して、検診など利用し、大きな病気にならぬ前に予防をしていきましょう。

22年度特別区職員採用試験・選考日程

日程等 表2 採用予定日 23年4月以降 試験案内配布場所 東京23区の区役所および特別区人事委員会事務局任用課 ※告示日以降に配布開始。受験資格など、くわしくは試験案内または特別区人事委員会のホームページを参照 問先 特別区人事委員会事務局任用課採用係 ☎5210-9787 <http://www.tokyo23city.or.jp> 区・人事係 ☎3880-5831

表2 22年度特別区職員採用試験日程等

項目	I類採用試験	Ⅲ類採用試験	経験者採用試験・選考	身体障がい者を対象とする採用選考
告示	3/10(水)	6/16(水)	6/16(水)	8/6(金)
受付期間	4/1～14	6/16～8/13	6/16～8/13	8/6～9/15
1次試験	5/9(日)	9/12(日)	9/12(日)	10/11(祝)
1次合格発表	6/23(水)	10/18(月)	10/18(月)	10/27(水)
2次試験	7/5～7/22	10/27～29	10/30～11/28	11/8・19
最終合格発表	8/6(金)	11/10(水)	12/8(水)	11/25(木)

福祉

地域保健福祉推進協議会の傍聴

日時 3月29日(月)、午後2時～4時 ※受付は午後1時～1時30分 場所 区役所庁舎ホール 定員 20人(抽選) ※傍聴方法など、くわしくはお問い合わせください。 問先 福祉管理課調整担当 ☎(38800)5732

73歳以上の区民に無料マッサージ

日程等 3月5日(金)・19日(金)：千住あずま住区センター1分室 3月9日(火)・23日(火)：竹の塚障がい福祉館 受付

地域包括支援センター3月の介護(予防)教室・もの忘れ相談

Table with 3 columns: 日時 (Date/Time), 内容等 (Content), 申・問先 (Inquiry/Contact). Rows include various community support activities like dementia prevention classes and health talks.

※「もの忘れ相談」は予約制。申込後、時間を決定 ※先着順は2月26日から受付開始 ※「申込」の記載がないものは申し込み不要。当日直接会場へ ※「場所」の記載がないものは、問先の地域包括支援センターへ

介護保険

時間 午前9時10分～午後3時10分 ※1人約40分 定員 各48人(先着順) 申込 不要 ※当日直接会場へ 問先 障がい福祉計画係 ☎(38800)5255

介護保険料の納め忘れはありませんか

65歳以上の方で、介護保険料を年金天引きや口座振替以外で納めている方に、納付書を送付しています。滞納がある場合、介護サービスを利用するときに、給付の制限を受けることがあります。納め忘れに注意してください。 ※納

税金・国保

付の相談は随時受付 納付期限 毎月末日 ※月末が土・日曜日、祝日の場合は次の平日 納付場所 納付書に記載してある金融機関、コンビニエンスストア、区民事務所など 問先 資格保険料係 ☎(38800)5744

高齢受給者証の1割負担の期間の延長

対象 次のすべての方に当てはまる方：昭和10年4月2日～15年3月1日生まれ/国民健康保険に加入している/現在持っている高齢受給者証の一部負担金の割合欄に「2割(平成22年3月31日までは1

国民健康保険医療費の通知を送付

対象 国民健康保険加入者 内容 21年4月から9月までの医療費(ただし、各月、各医療機関で、保険給付分も含め5千円を超えるもの)。 ※3月10日に発送予定 問先 国民健康保険課給付係 ☎(38800)5241

上記マークがある申し込みは、4面右上の記入例参照

大学連携

第11回 東京未来大学 安全・安心なまちに！ 住民と大学との連携

今回は、地域の課題を地域自らで解決する際に、大学が強力な味方となっている例を紹介いたします。

昨今の青少年をめぐる非行や犯罪は、世間を震撼させるような重大事件も多く、区内でも地域で安全・安心を考えるとという取り組みが活発になってきています。

青少年対策中川地区委員会(以下、委員会)もその一つです。「子どもから大人まで、安全に安心して生活を送るために、地域全体でどう取り組めばいいか」ということを、定期的に研修を行い、各委員のレベルアップや意識付けをしています。

そのような中で委員会は、そのようなかで委員会は、

非行や犯罪につながる心理について専門家に話を聞き、その見識を一層深めたいと考えました。

当初は、講義を依頼する専門家を、どのように選んで依頼すればいいのか分からなかったそうです。しかし、大学と区が連携していることを知り、区を通じて東京未来大学の出口保行教授に講師をお願いしたところ、「地域のメリットになれば」と、快く引き受けてもらいました。そして、「子どもが犯罪に巻き込まれないために」というテーマでの講義が実現しました。

当日は、子どもに対する犯罪行為の情勢などを、事例やデータを示して分かりやすく説明してもらい、委員の見識を深めることができたそうです。

地域住民にとって、こうした地域と大学とのかわり方は、地域の課題に対する認識

が深まり、かつ地域をよくしようとする活力になります。また大学にとっては、自分たちの研究分野を深めると共に、それを活かして地域貢献することができそうです。 今後も地域と大学の連携が進むよう、区は応援していきます。 《政策課》

「公園よりも路上での犯罪が多い」「未就学児よりも小学1年生ぐらいが狙われやすい」など、具体例を踏まえた専門家の話は、今後の活動の参考になります。

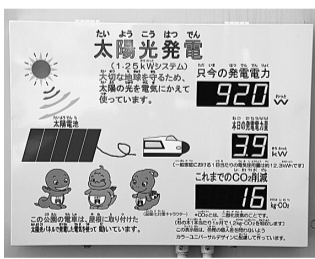


▲青少年対策中川地区委員会会長の加茂光男さん(中央)、副会長の形山嘉宏さん(右)と大城博さん(左)

見どころ ナビ



▲交通... JR亀有駅から徒歩10分/東武バス・都営バス「亀有駅北口」発「足立区役所」行き「中川四丁目」下車、徒歩3分など



▲2月に、足立成和信用金庫の寄贈により太陽光発電システムの発電量を表示する発電掲示板を設置

開園時間=交通広場... 午前9時 ※閉園時間は季節ごとに変更。くわしくはお問い合わせください。所在地=中川4-42-1 問先=大谷田南公園 ☎3605-5069

次代を担う子どもたちのたくましく生き抜く力を育む

明るい未来を作るのは子どもたちです。区内では「地域の子どもは地域で育てる」という思いを大切に、様々な活動が行われています。子どもたちの笑顔が広がっていくよう、皆さんも活動に参加しませんか。

あだち放課後子ども教室



子どもたちが放課後も安全・安心に集えるようにと、小学校の校庭や教室などを活用し、自由遊びや自主学習などを行っています。運営は、保護者や地域の方を中心に組織する実行委員会が行っています。

伝統文化こども教室



小・中学生を対象に、生け花・躰字・茶道・民謡などの教室を、地域の方が先生となり行っています。

地域の中で子どもたちを育て合う環境づくりが重要

次代を担う子どもたちを育むことは、私たち大人に課せられた責務です。しかし時代の変化に伴い、子どもを取り巻く環境も大きく変わってきました。かつては自然に遊びや他人とのかかわりを学べ、安全であった地域社会は、大人たちが意識的に見守り、環境を整備しなければ子どもたちを守りきれないまです。



教育委員会委員長 小池修司氏

庭が家庭の役割を再認識し、学校・地域とそれぞれ連携・協働し合うことが何より重要です。勉強した後は学校や地域で思いきり遊ぶ、そんな1日の時間割りの中で成長できたら、子どもたちのコミュニケーション能力も高まり、自己肯定感も強まっていくものと思います。足立区がめざす「たくましく生き抜く力を育む」ために、地域の中で子どもたちを育て合う環境づくりが、いま最も重要とされているのです。

今後も更に多様な形で皆さんに教育にかかわっていただき、「地域の子どもは地域で育てる」という地域社会の輪が広がることを期待します。

土曜事業



料理やパソコン、補習教室など、土曜日だからできる様々な体験活動を、地域の方々と一緒に行っています。

問い合わせ先=教育政策課学校地域連携担当 ☎ 3880-5737

開かれた学校づくり協議会が中心



安全見守り活動

子どもたちの登下校の安全を守るため、地域の方が見守りや声掛けを行っています。子どもたちからも元気なあいさつが返ってくるようになり、地域の方とのつながりが強くなっています。

問い合わせ先=教育政策課学校地域連携担当 ☎ 3880-5737

地域と共に築く足立の教育



学校図書館ボランティア



小・中学校で、学校図書館の本の修理や絵本の読み語りなどを行うことで、明るく楽しい図書館を作り、子どもたちの読書活動を支援しています。ボランティアを通して本のおもしろさを伝えています。

問い合わせ先=中央図書館学校図書館支援係 ☎ 5813-3746

こども・ゆめ・クラブ ゆめ広場



地域のボランティアの方が星の観察や工作、おはなし会、パソコンを使ったアニメ製作などを教えています。活動を通じて、子どもの夢を育てています。

問い合わせ先=青少年センター管理調整係 ☎ 5242-8162

総合型地域クラブ



学校の体育館や校庭などを利用した、だれもが参加できる多様なプログラムがあります。現在、8つのクラブが活動していて、子どもも大人も一緒に楽しんでいます。

問い合わせ先=スポーツ振興課振興係 ☎ 3880-5826

地域と共に考え、完成へ!! 小中一貫校「新田学園」4月開設

「新田学園」ってどんな学校?

「新田学園」は、校舎一体型の小中一貫校として、基本構想や基本計画の段階から、地域の方や学校関係者など、多くの方々の協力によって建設されました。「緩やかな連続」をテーマに小学1年生から中学3年生までの学校生活が、健康で安全に送れるように配慮した学校です。



▲新田学園の外観

小・中一貫校の授業の特色は?

9年間をI期(小学1年~4年)、II期(小学5年~中学1年)、III期(中学2年~3年)のまとまりに分け、9年間を見通した学習指導の下で、小学校と中学校の接続を円滑にし、確かな学力の向上と心の教育の充実を図ります。



屋上には、区施設最大の80kWの太陽光発電を設置するなど、環境面にも配慮

学園見学会を開催します

所在地=新田3-34-2



日時=3月20日(土)、午後1時~4時 内容=学園内の施設および設備の公開 持ち物=上履き 申し込み方法=不要 ※当日直接会場へ。車での来校は不可 問い合わせ先=学校施設課改築担当 ☎ 3880-5978



英会話の授業で小学生と中学生が一緒に学習、異学年交流で、思いやりの気持ちなど豊かな人間性を育みます

地域の声を取り入れた新田学園

足立の子どもたちの笑顔が広がるように、そして地域に愛着が持てるようにと、地域・学校・保護者が一丸となって、開設まで取り組んできました。人と人との触れ合いを大切に、制服や校章、通学路などに地域の声を取り入れました。

今後も、子どもたちがよりよく学習できるよう支援していきたくと思っています。新田学園が地域のシンボルとなり、地域の方々にも愛着を持ってもらえたらうれしいですね。



新田地区小中一貫教育推進委員会委員長 廣川和一氏

広告

「ハートセンター」新築・開業に伴い 看護師を募集しています!

保育室、独身寮、家族寮完備(即入居可能) 「子育て」しながら安心して働けます! ★お気軽にお電話下さい⇒ 03-3840-7111(代) 西新井病院事務局 採用担当

広告

西新井病院 健診センター

特定保健指導の利用券 が届いたら、早目に 保健指導 を受けましょう!!

22・23年度の 後期高齢者医療保険料の見直し

22・23年度の保険料

内容＝▷均等割額…年間3万7,800円 ▷所得割率…7.18% ※現行の保険料軽減策は引き続き実施。くわしくは、被保険者に2月26日ごろ送付する「長寿医療だより」を参照 問先＝資格収納係 ☎3880-6041

保険料や制度の説明会

日時等＝▷3月7日(日)、午前10時～11時…勤労福祉会館
▷3月14日(日)、午前10時～11時…竹の塚地域学習センター
▷3月23日(火)、午後2時～3時…区役所庁舎ホール
申込＝不要 ※当日直接会場へ 問先＝高齢医療係 ☎3880-5874

国民年金を受給されてる方へ

◆年金の支払日
支払日＝偶数月の15日 ※15日が土・日曜日、祝日の場合は、直前の金融機関の営業日

◆住所を変更した場合
手続き方法＝「年金受給権者手続き方法」

高齢医療・年金

住所・支払機関変更届」のハガキを年金事務所提出。区外へ転出する方は、転出先で受け取り、提出 ※提出を忘れると、年金関係の書類が届かなくなります。

◆受け取り金融機関を変更する場合
手続き方法＝「年金受給権者住所・支払機関変更届」のハガキに金融機関の証明をもらい、年金事務所に提出

【郵送申し込み記入例】

切手 120-8510

足立区役所 ○○係

(○○は申し込み係名など)

上記マークがある申し込みは、右の例を参照

区のホームページアドレスは
<http://www.city.adachi.tokyo.jp/>

凡例
申込…申し込み方法
期限…申込期限
場・申・問先…場所・申込先・問い合わせ先
HP…ホームページアドレス
E…Eメールアドレス
※費用の記載がないものは無料

野鳥モニター

対象＝次のすべてに当てはまる方：区内在住・在学・在勤または区内の自然環境に関する活動をしている／20歳以上／野鳥を識別できる 内容＝指定されたエリアの調査と報告(2カ月に1回)／活動報告会・研修会などへの出席

募集人数＝若干名(選考)

―いづれも―

任期＝4月1日～23年3月31日
申込＝ファクス・Eメールまたはハガキに住所、氏名、電話番号、応募の理由を明記し区へ郵送 ※3月23日までに結果を連絡 期限＝

綾瀬川流域水環境モニター募集

対象＝次のすべてに当てはまる方：区内在住・在学・在勤／10歳以上(小・中学生は保護者の同意が必要)／綾瀬川、伝石川、毛長川を継続的に定点観察できる 内容＝観察と報告(毎月1回。観察機材は貸し出し)／活動報告会への出席／綾瀬川などに関する学習会への参加(小学生は保護者同伴) 募集人数＝若干名(団体可。選考)

暮らし

「年金受給権者住所・支払機関変更届」は年金事務所、高齢医療・年金課年金給付係、区民事務所で配布 問先＝足立年金事務所
☎(3604)0111
区・年金給付係
☎(3880)5849

花畑公園桜花亭の利用予約受付開始

改修工事で1年間休園していた花畑公園桜花亭が、4月1日に開館するのに伴い、利用予約の受付を始めます。

抽選会日時＝3月3日(水)、午前9時 内容＝4・5月分の桜花亭の利用者を抽選で決定 ※抽選後、空きがある場合は、3日、午後1時から随時受付(電話のみ) 申込＝不要 ※当日直接会場へ 場・問先＝桜花亭(電話は3月2日から通話可能) ☎(3880)9795

3月15日(月)必着 申・問先＝自然再生担当

☎(3880)5026
☎(3880)5626
✉kankyo-shizen@city.adachi.tokyo.jp

審議会等の公開(3月分)

会議は公開です。傍聴方法など、くわしくはお問い合わせください。

審議会等	日程	時間	場所	問先
建築審査会	9(火)	午後3時30分～5時	区役所	建築防災課建築防災係 ☎3880-5952
社会教育委員会	23(火)	午後1時～3時	東京未来大学(千住曙町34-12)	生涯学習課生涯学習担当 ☎3880-5988
成年後見制度審査会	25(木)	午前10時～正午	区役所	中部福祉事務所高齢支援係 ☎3880-5269
情報公開・個人情報保護審議会	26(金)	午後2時～4時		区政相談課情報公開担当 ☎3880-5225
地域保健福祉推進協議会	29(月)			福祉管理課調整担当 ☎3880-5732
都市計画審議会	30(火)	都市計画課都市計画係 ☎3880-5280		

3月10日は「東京都平和の日」

都では、3月10日を「東京都平和の日」と定め、平和の意義を確認すると共に、平和意識を高めるため、記念行事を行います。

区では、当日午後1時から1分間の黙とうを行います。皆さんのご協力をお願いします。

問先＝都・文化事業課
☎(5388)3141
区・人権・同和係
☎(3880)5497

パブリックコメント(3月分)

区民の方から意見を募集します。くわしくはお問い合わせください。

件名	日程	問先
緑確保の総合的な方針(案)	2/23～3/24	みどり推進課計画係 ☎3880-5422
電子自治体推進計画(案)	2/25～3/24	情報システム課電子自治体推進担当 ☎3880-5817

ハイチ大地震救援金にご協力を

日本赤十字社では、ハイチ大地震救援金を3月31日まで受け付けています。区役所および区民事務所に募金箱を設置しています。皆さまの温かい支援をお願いします。 問先＝区民課調整係 ☎(3880)5855

表1 宿泊施設利用案内

利用施設	利用対象	5月の利用できない日	受付時間
鹿沼野外レクリエーションセンター ☎0289-64-8085 (予約専用)	区内在住・在勤の方とその同伴者	宿泊棟…11・12、17・18、26・27 バンガロー・常設テント・幕営地…11・12、17・18	午前9時～午後5時 ※土・日曜日、祝日を除く
日光林間学園 ☎0288-53-3681 (予約専用)		5～7、9～14、16～21、23～28、30・31	
鋸南自然の家 ☎0470-55-4770 (予約専用)		5～7、9～14、16～21、23～28、30・31	

※各施設の利用できる日も学校などが利用するため、空室が少ない場合や体育館の使用ができない場合があります

提携旅館	対象	予約受付開始日等
ゆがわら 水の香里 ☎0120-543-405 受付時間＝午前9時～午後8時 HP http://www.mizunokaori.com/	区内在住・在勤・在学の方	利用希望日の6カ月前の同日から電話受付 ※65歳以上の方または身体障がい者に割引あり ※大人1人7,200円(1泊2食付き) ※3月の平日はプラス500円で夕食にタケノコ焼き(皮付き)を追加
四季倶楽部 ベルフォーレ那須 ☎5695-2500 (予約センター) 受付時間＝午前9時～午後5時 HP http://www.shikiresorts.com/p		▷在在の方…利用希望月の2カ月前の1日から電話受付 ▷在勤・在学の方…利用希望日の2カ月前の同日から電話受付 ※大人1人5,250円(1泊朝食付き)などのプランあり ※布団の上げ下ろしはセルフサービス。歯ブラシ、ひげそりは持参

※予約の際に、区内在住・在勤・在学を連絡。フロントで住所、勤務(通学)先のわかる物の提示が必要
※施設・料金は、各提携旅館の予約番号に問い合わせるか、区民事務所・生涯学習関連施設で配布しているチラシまたは区のホームページを参照

宿泊施設インフォメーション

◆利用案内
申込＝「わたしの便利帳」を参照 休館日等＝表1

◆ベルフォーレ那須優待プラン
期間＝6月1日～30日 ※土曜日を除く 優待内容＝千50円引き ※添い寝の子どもを除く 申込＝電話予約の際に「優待プランでの宿泊希望」を連絡 ※申し出がない場合は通常価格 問先＝表1

◆各施設予約電話へ(表1)

「わたしの便利帳」を 全世帯に配布します

様々な行政情報や施設案内から、区内の見どころ情報、足立区の地図までを1冊にまとめ、カラーで分かりやすく紹介した「2010～2012年版わたしの便利帳」を、区内全世帯に配布します。2年間保存してご利用ください。配布期間＝3月4日～25日ごろ ※25日を過ぎても届かない場合は、お問い合わせください。問先＝広報係 ☎3880-5815

弁護士による多重債務相談

日時＝3月8日(月)・9日(火)、午後1時30分～3時30分
場所＝エル・ソフィア 対象＝区内在住・在勤・在学の方
内容＝借金整理の指導や助言 ※1人30分程度 定員＝各6人(2月26日から先着順) 申込＝電話 申・問先＝消費者センター ☎3880-5385

**さらに便利に! 電子申請サービスが
変わります**

東京電子自治体共同運営サービスポータルサイトアドレス
<https://www.e-tokyo.lg.jp/>
問先＝▷共同運営サイト…共同運営サイトコールセンター
☎0570-05-1090
☎5319-2825
☎3880-5817

▷この記事…区・電子自治体推進担当

インターネットを使って申請、届け出、講座への申し込みなどができる「東京電子自治体共同運営サービスポータルサイト」(以下、共同運営サイト)の一部サービスが、4月1日から、携帯電話で利用できるようになります。現在利

用できる表2の手続きのうち、携帯欄に○が付いている手続きが、携帯電話でも申し込みできるようになります。※事前に利用者登録が必要。新しい共同運営サイトと携帯サイトのアドレスは3月下旬に区のホームページでお知らせ

システム入替えのため、3月16日(火)、午後8時以降に利用者登録をした方は、4月1日以降に再度利用者登録が必要となります。ご了承ください。

表2 電子申請できる区の手続き一覧

手続き名	電子署名	携帯	問先
区政情報開示請求	不要		区政相談課情報公開担当 ☎3880-5225
議会情報開示請求			区議会事務局庶務係 ☎3880-5995
特別区民税・都民税証明交付申請			課税課課税第一係 ☎3880-5230
軽自動車税納税証明書交付申請(車検用)	必要		課税課軽自動車税係 ☎3880-5848
軽自動車税納税証明書交付申請(その他)			戸籍住民課住民記録係 ☎3880-5724
住民票の郵送サービス			戸籍住民課住民記録係 ☎3880-5724
住民票記載事項証明書(足立区様式)の郵送サービス	不要		戸籍住民課住民記録係 ☎3880-5725
印鑑登録証明書交付申請	必要		戸籍住民課住民記録係 ☎3880-5724
印鑑登録廃止申請			
子ども医療費受給者証の再交付申請	不要		子育て支援課児童給付係 ☎3880-5884
児童手当の額改定届	必要		
児童手当の消滅届			
大腸がん検診申込み		○	
子宮がん検診申込み		○	
乳がん検診申込み	不要	○	健康推進課成人保健係 ☎3880-5121
前立腺がん検診申込み		○	
歯周病検診申込み		○	

※3月下旬に手続きの受付を一時停止。利用停止の日程など、くわしくは共同運営サイトを参照

あだち再生館が更にエコな施設に

「足立区リサイクルセンターあだち再生館」に、新たに10kWの太陽光発電システムとLED照明を1月から設置しました。

太陽のエネルギーを更に有効に活用することで、今まで以上に環境にやさしい建物になりました。1階に設置したモニターで、システムの概要や発電状況が見られます。

問先＝環境計画係 ☎(38880)59335

足立吹奏楽団アトリウムコンサート

日時＝3月12日(金)、午後0時10分～45分 場所＝区役所1階区民ロビー 内容＝管楽器のアンサンブル演奏 演奏曲「海の見える街(映画「魔女の宅急便」より)／手紙(アンジェラ・アキ)など 申込

日時＝3月3日(水)、午後1時～5時／3月4日(木)、午前8時～

☎(38880)5866

「あだち日曜教室」学習成果発表

日時＝3月7日(日)、午後1時30分～3時30分 場所＝区役所庁舎ホール 内容＝知的障がいがある青年たちの学びの場「あだち日曜教室」の閉講式での舞台発表と作品展示

日時＝3月25日(木)、午後2時～4時 ※開場は午後1時30分

☎(5242)8169

郷土博物館3月の催し

◆大工さんの道具を使おう
日時＝6日(土)、午後2時～3時 対象＝中学生以下の方 内容＝くぎと木でビー玉迷路ゲームを作る 定員＝20人(先着順) ☎(3880)5177

◆無料公開日の特別映画会
日時＝13日(土)、午前11時～11時45分 内容＝檜の香りただよう奥熊野の森／世界遺産紀伊山地の霊場と参詣道

◆足立の昔話発表会
日時＝13日(土)、午後2時～3時 内容＝足立の昔話を子どもたちが、劇や紙芝居で発表

◆お楽しみ工作教室
日時＝14日(日)、午後2時～3時 内容＝ガリガリプロペラ

あだち再生館「春の施設見学会」

日時＝3月30日(火)、午前9時～午後4時 場所＝キッコーマンもの知りしょうゆ館(野田工場)／日本ミルクコミュニティ株式会社野田工場／運河堤の桜 対象＝区内在住・在勤・在学で小学生以上の方

日時＝3月7日(日)、午前11時～午後2時 内容＝江戸消防記念会第十一区による梯子乗りの実技披露／東京消防庁足立消防署による住宅用火災警報器の紹介など

日時＝7日(日)、午前11時～午後2時 内容＝江戸消防記念会第十一区による梯子乗りの実技披露／東京消防庁足立消防署による住宅用火災警報器の紹介など

日時＝20日(土)～22日(日)、午後2時～3時 対象＝中学生以下の方 内容＝大きな布にみんなで絵を描いて染める 定員＝各20人(先着順) 費用＝800円(小学生は700円) ※昼食代 申込＝往復ハガキに住所、氏名(フリガナ)、年齢、電話番号、「施設見学会希望」を明記し郵送 期限＝3月9日(火)必着 申・問先＝あだち再生館(月曜日・祝日休館) 〒120-0011 中央町2-9-1 ☎(38880)98000

布絵付け師になろう

日時＝20日(土)～22日(日)、午後2時～3時 対象＝中学生以下の方 内容＝大きな布にみんなで絵を描いて染める 定員＝各20人(先着順) 費用＝800円(小学生は700円) ※昼食代 申込＝往復ハガキに住所、氏名(フリガナ)、年齢、電話番号、「施設見学会希望」を明記し郵送 期限＝3月9日(火)必着 申・問先＝あだち再生館(月曜日・祝日休館) 〒120-0011 中央町2-9-1 ☎(38880)98000

在勤・在学で小学生以上の方 ※小学生は保護者同伴 内容＝食品工場の製造工程見学／地球温暖化対策のため二酸化炭素削減に力を入れる企業の見学 定員＝80人(抽選) 費用＝800円(小学生は700円) ※昼食代 申込＝往復ハガキに住所、氏名(フリガナ)、年齢、電話番号、「施設見学会希望」を明記し郵送 期限＝3月9日(火)必着 申・問先＝あだち再生館(月曜日・祝日休館) 〒120-0011 中央町2-9-1 ☎(38880)98000

24年のギャラクシティリニューアルを紹介!

あ・たっちフェスタ

日程=3月7日(日) 場所=こども科学館(ギャラクシティ内) 対象=小学生とその保護者 内容等=表1 申込=不要 ※当日直接会場へ 問先=青少年センター施設更新担当 ☎5242-8162

表1 あ・たっちフェスタ内容等

Table with 3 columns: 内容 (Content), 時間 (Time), 定員 (Capacity). Rows include planetarium special screening, static electricity activities, and science experiments.

引越しの見積もりを依頼した業者から、今すぐ契約すれば割引できると言われ、その場で契約したが、実際にはほかの業者より割高だった。

また、引越した後、3カ月以上たつてから荷物が1箱紛失していることに気が付いて業者に連絡したが、本当に高かったから分かっていても支払う必要があります。

また、引越した業者は正式な見積もりの際には、「約款」と呼ばれる基本的なルールを提示する義務があります。引越しの依頼の際には、必ずこの「約款」に目を通しておくことが必要です。

☆第26回足立区医師会健康体力増進フォーラム 2月27日(出)、午後1時30分開場/足立区医師会館(中央本町3-4-14) 少年サッカーでの足の障がいと練習・骨粗しょう症予防のための運動・動脈硬化症とその予防/湯沢齊氏(寺田病院スポーツ整形外科医師)・山村彰義氏(井口病院医師)・今福博司氏(今福医院医師) / 当日直接会場へ / 足立区医師会 ☎(38840) 2111

千住街歩き「千住歴史ミステリーツアー」 日時=3月14日(日)、午前10時~午後1時 場所=千住地域内容=歴史上の人物のゆかりの地や昔をしのぶ名所など、知られていない千住の歴史ミステリーの地を歩く。 ※昼食代は実費負担 定員=30人(抽選) 申込=電話または

【新番組】 プラネタリウム 期間=3月6日~5月30日の土・日曜日、祝日、春休み期間中の平日 内容等=▽あーしたてんきになあれ! 午前11時/午後2時15分 △星占 3時30分 ※春休み期間中の平日は午後1時のみ 費用=200円 ※小・中学生は100円。未就学児の座席使用はチケット

【大人のための舎人公園探検】 日時=3月22日(祝)、午前10時~午後3時 場所=こども科学館(ギャラクシティ内) ☎(5242) 8161

催し物は、9面からの続きです

【プラネタリウム】 日時=3月14日(日)、午前10時~10時25分 内容=土星の話 定員=200人(先着順) 申込=不要 ※当日直接会場へ

【大人のためのミニレクリエーション講習会】 日時=3月25日(木)、午後7時~8時 場所=こども科学館(ギャラクシティ内) 内容=飛ばして遊ぶ工作を体験し、子どもに教えるときのコツを学ぶ 講師=中島毅氏(あちこち会会員) 定員=10人(2月26日から先着順)

足立区役所 〇〇係 (〇〇は申し込み係名など) 〒120-8510 切手

区のホームページアドレスは http://www.city.adachi.tokyo.jp/ 申込...申し込み方法 期限...申込期限 場・申・問先...場所・申込先・問い合わせ先

トが必要 申込=当日午前9時から発売のチケットを購入 日時等=▽3月6日: SPEED 3月13日: レミオロモン 3月20日: YUI 3月27日: 森山直太郎 ※いずれも土曜日、午後6時開演 内容=プラネタリウムの星空の下でCDによる音楽鑑賞 費用=200円 ※小・中学生は100円。未就学児の座席使用はチケットが必要。13日・20日は区民無料 申込=当日午前9時から発売のチケットを購入 ※中学生以下の方は保護者同伴

【中高生すぺーす】 放課後まったりスペース 日時=3月3日・17日・24日 ※いずれも水曜日、午後3時~6時 場所=こども科学館(ギャラクシティ内) 内容=工作、パソコン、星空観察などしながら自由に過ごす

【3月のギャラクシティの催し】 おはなし会 日時=13日(土)・20日(日)、午前11時~11時30分 対象=就学前の子どもの保護者 内容=絵本の読み聞かせやパネルシアター

【外国人のための「日本」のくらし講座】 日時=3月12日(金)、午後6時30分~8時30分 場所=こども科学館(ギャラクシティ内) 対象=区内在住・在勤の外国人の方 内容=国民健康保険の仕組み/家庭ごみの出し方 ※通訳あり。くわしくはお問い合わせください 定員=40人(2月26日から先着順) 申込=電話または窓口 申・問先=多文化共生係 ☎(38800) 51177



引越しの見積もりを依頼した業者から、今すぐ契約すれば割引できると言われ、その場で契約したが、実際にはほかの業者より割高だった。

また、引越した業者は正式な見積もりの際には、「約款」と呼ばれる基本的なルールを提示する義務があります。引越しの依頼の際には、必ずこの「約款」に目を通しておくことが必要です。

☆第26回足立区医師会健康体力増進フォーラム 2月27日(出)、午後1時30分開場/足立区医師会館(中央本町3-4-14) 少年サッカーでの足の障がいと練習・骨粗しょう症予防のための運動・動脈硬化症とその予防/湯沢齊氏(寺田病院スポーツ整形外科医師)・山村彰義氏(井口病院医師)・今福博司氏(今福医院医師) / 当日直接会場へ / 足立区医師会 ☎(38840) 2111

上記マークがある申し込みは、10面右上の記入例参照

補助金交付! 担当相談員が経営サポート!!

22年度 ニュービジネス支援事業

斬新なアイデアで、新製品・新技術・新サービスを開発し、新たな分野へ挑戦する創業者や事業者、事業費の一部を補助します。元気な創業者・事業者のアイデア実現を、区は応援します。

応募期間

4月12日～5月12日

申込・問い合わせ先=創業支援係(あだち産業センター内) ☎3870-8400
区のホームページアドレス
<http://www.city.adachi.tokyo.jp/>

ルーキー向け! 創業プランコンテスト

対象要件 未創業または創業5年未満(22年4月1日現在)
助成金額 最大**200**万円 **賞金** 最優秀賞**30**万円など

21年度優秀賞受賞企業

「やってみたい」が実現に

株式会社ショウエイ 代表取締役 森統則氏

日本の「お土産文化」を海外でも広げたいという思いを、このコンテストにぶつけました。「区内の企業が海外でも頑張っていること」をアピールして、足立区の産業振興に貢献したいとも思っていました。

コンテストへの応募には、具体的なビジョンを提案しなければなりません。それが、自分の思いを見つめ直す1歩となり、より現実的な事業の目標となりました。必然的に「思い」が「カタチ」になったのです。

新しい事業を始めるときは、それを判定してくれる第三者の意見が欲しいものです。選考の段階から、社員からは聞けない「自分の考えた事業に対する意見」を聞いたのは貴重な機会でした。

受賞後も、区の中小企業診断士が専属でアドバイスをしてくれるので、とても刺激になっています。

新しいことや斬新なことをするには、何かきっかけが必要です。その突破口として、この制度への応募はピッタリです。

区内に大学も増えますし、学生向けのビジネスチャンスなどを狙って挑戦してはいかがですか?



▲アジア観光施設へのお土産の企画・販売で受賞

ベテラン向け! ビジネスチャレンジコース

対象要件 創業5年以上(22年4月1日現在)
助成金額 最大**1,000**万円
※1年度につき500万円で、2年間継続の場合

21年度採択企業

制度を使って社会貢献

檜木総業株式会社 代表取締役 佐野和夫氏

LED(発光ダイオード)を中心とした電子部品の販売を行っていましたが、「社会に役立つ製品」を作りたいと思い、この制度に応募しました。

「構想はあるけれど実行に移せない思い」を、この制度が後押ししてくれたのです。

「資金」と「情報」を外部から得ることができる。それは、新しい事業を始めるうえで非常に有益なものです。応募期間に限られているので大変でしたが、そのおかげで製品が早く完成し、改良を重ねることができています。

自分だけ、社内だけで考えないで、だれかに相談すれば、リスクがあってもチャレンジできることがあります。わたしは、「自分のアイデアを最大限に社会に生かす方法」を見つけることができました。

新しいことにチャレンジする区内の事業者が増え、区内産業全体が活性化すればいいなと思っています。応募を考えている方がいれば、わたしもいつでも相談に乗り、応援しますよ。



▲緊急災害装置付き未来照明機器で採択

知りたい方は [検索](#) **足立区ニュービジネス支援事業** [検索](#)

説明会で知りたい方は **3月10日(水)にあだち産業センターへ!**

内容等=▷ビジネスチャレンジコース…午後6時30分～7時10分 ▷創業プランコンテスト…午後7時20分～8時 場所=あだち産業センター 定員=各50人(2月26日から先着順) 費用=無料 申し込み方法=電話 ※説明会で募集要項を配布。募集要項は3月10日以降、区のホームページからもダウンロード可

この下は広告スペースです。内容については各広告主にお問い合わせください。広告掲載のお問い合わせは、広報課へ ☎3880-5815

日刊ゲンダイ大反響

七五三専門ひらさわ

レンタルより安い! デパート価格の半値

七五三50%OFF破格セール

同時に **きもの半額セール** 訪問着・振袖・袋帯・男のきもの

七五三お祝着プレゼント

A賞 七五三お祝着 各1名様
B賞 七五三お買物5,000円券 15名様

応募は住居ハガキで住所・氏名・年齢・職業・何才用かを明記。宛先=〒123-0852 関原3-4-5 「きものひらさわ七五三プレゼント係」締切り=3月6日(土)消印迄有効 ※当選発表は3月13日(土)きものひらさわ店頭にて

ライオン看板リニューアル <http://www.kimono-hirasawa.jp>
二階展示室 火・木定休 ☎3886-1827
きものひらさわ 関原3-4-5 関原通り交差点前

朗報!! 年中無休で対応

『仏事のテレホン相談』
年中無休で対応します。

各種資料をご用意!

◆専門スタッフがお葬式・お墓・お仏壇など仏事の疑問やご相談にお答えします。受付時間は9時～20時まで**年中無休**(夜間はお葬儀専用ダイヤルへ直通)で対応します。各種資料のご請求も承っております。お気軽にお問い合わせ下さい。

お電話にてお問い合わせください(受付時間/9:00～20:00)

コスモリアルアートの **大野屋テレホンセンター**
☎0120-02-8888

全講座《完全通学制》資格取得から就業までサポート。充実した講師陣!

★★冬のキャンペーン実施中!今申込おと★★
うれしい特典あり!(ヘルパー2級)

特典①早期申込み特典
▶開講前月末迄にお申込の方
受講料 **5,000**円引き (一括払い)

特典②通学交通費半額支給(講習終了後)
※2月・3月限定、上限 **10,000**円迄

●ホームヘルパー2級講座(短期・平常毎月開講)教
埼玉県知事指定葛南校/第1694-6号・7号(H21.11.10)第2187-17号(H22.1.15)
(受験料80,000円、税込、テキスト代込、実習費込)

①短期(週5回)コース 3/1～4/2、3/15～4/21
②平常(日曜)コース 3/28～7/25

●ケアマネジャー受験対策講座

《総合コース》
受験料 **150,000**円(テキスト代込)
金曜コース(全20回)4/16～9/3
日曜コース(全20回)4/11～9/5

《基礎力養成コース》
受験料 **75,000**円(テキスト代込)
金曜コース(全10回)4/16～6/18
日曜コース(全10回)4/11～6/20

※無料体験ヘルパー講座説明会(毎週日曜日)PM1～3時開催。
※学校(授業)見学は随時開催しています。③教育訓練給付金対象講座

資料請求・お問合せは、下記お電話・FAXにて。
(有) **コスモ福祉教育学院** 詳細は学院事務局へお電話ください。

コスモ福祉教育学院・越谷校
〒343-0813 越谷市越ヶ台1-1-12 エガワプラザ3F
ホームページは [コスモ福祉教育学院](#) で [検索](#)
フリーダイヤル **0120-77-2047** FAX **048-965-2714**