



2010年  
(平成22年)  
3/25  
第1584号

毎月10日・25日発行（1月は1日・25日）  
あだち広報は全戸配布です。配布もれは、10日号…(株)足立区シルバー人材センター（☎3855-3322）、25日号…(株)フットワークス（☎048-960-0860）へ

# あだち 広報

●発行/足立区 ●編集/広報課  
〒120-8510 足立区中央本町1-17-1  
代表番号 ☎3880-5111  
区長へのファクス ☎3880-5678  
区長へのメール voice@city.adachi.tokyo.jp  
足立区ホームページアドレス  
http://www.city.adachi.tokyo.jp/  
足立区ホームページ携帯向け  
サイトへの二次元コードです



区のイベント、手続き等の案内は、お問い合わせコールあだちへ(毎日・午前8時～午後7時) ☎3880-0039 ☎3880-0041

今号の 主な内容	2 5 面 ヒブワクチン接種費用助成…2面/あだち子育て応援隊の開始、区役所北館屋上エコガーデン本格オープン…3面/新型インフルエンザワクチン接種費用助成…4面	6 7 面 帝京科学大学千住キャンパス 4月開設	8 5 11 面 527件の「区民の声」を実現…8面/町会・自治会に加入しよう…9面/催し物…10面/輝けあだち人(上野大樹選手)・区政Q&A(あだち子育てパスポート)…11面	12 面 みんなで防ぐ! 子どもの交通事故
-------------	---	--------------------------------------	--	-----------------------------

ようこそ足立区へ

区内初の理系大学 新たな力強い協働のパートナーが仲間入り

## 帝京科学大学千住キャンパス 4月開設!

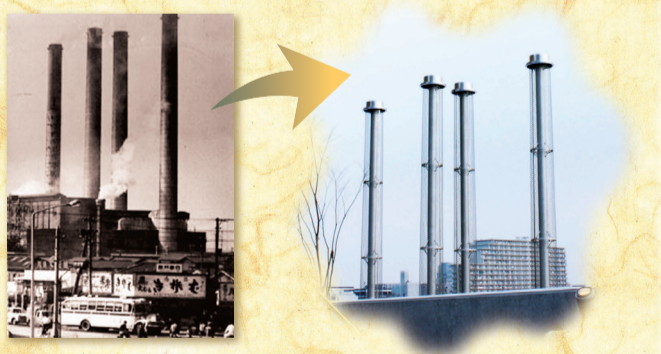


キャンパス案内など、  
くわしくは6・7面へ

## おばけ煙突

帝京科学大学開設で  
よみがえる!?

かつて千住地域にそびえ立っていた千住火力発電所の4本の巨大煙突。見る場所によって、煙突の数が1本から4本に変化して見えることなどから「おばけ煙突」と呼ばれ、親しまれていました。大正15年に作られたこの煙突は、老朽化や技術の進歩などにより、昭和39年に姿を消してしまいました。しかし、その「おばけ煙突」が姿を変えてよみがえった…!?



問い合わせ先=政策担当 ☎3880-5811

### 葺立ち

新年度を控え、進学・就職など、新たな生活を始めるための準備に大忙しの方も多いと思います。区でも4月から建築部や土木部といった、ハード系の所管が1つにまとまり、「都市建設部」として新たなスタートを切ります。厳しい財政下で、新たな都市創造を実現していくためには、より高い視点から総合的に判断し、今何が必要かをより厳格に判断していかなくてはなりません。そのため時には激しく議論することも必要でしょう。既存の部の垣根を取り払うわけですから、職場ごとのこだわりや遠慮は捨て、全員一丸となり、全力を尽くして欲しいと期待しています。◆もう1つ新しく出発するのが「広報室」です。区内外に足立区の情報を更に充実させて発信していく強化策の1つです。これに先立ち、平成21年度東京都広報コンクール広報紙部門で「あだち広報」12月10日号(3万人の尊い命)が、「非常に訴求力に富む企画で広報紙の可能性に目を開かれた作品」との講評と共に最優秀賞を獲得しました。受賞を励みによりよい広報紙をめざして担当者も一層頑張っていくことと思えます。◆新たな旅立ちを前に、期待や不安などが入り交じった複雑な思いで毎日をお過ごしの方もおられるでしょう。そんな皆様の前途に幸多かれと心からお祈り申し上げます。

足立区長 近藤 やよい

あだち広報が東京都広報コンクールで最優秀賞受賞  
今後も、より一層読みやすく、区民の皆さんに親しまれる広報紙をめざし、努力していきます。問い合わせ先=広報係 ☎3880-5815



# ヒブワクチン 接種費用の 助成を開始

7月申請受付開始

対象=次のすべてに当てはまる方...区内在住/生後2カ月~4歳/国内で認可されているヒブワクチンを22年4月1日以降に接種 内容=接種費用のうち、1回あたり3,500円を上限とし、最大4回まで助成 ※申請受付開始は7月を予定。申請には、医療機関が発行する接種費用の領収書が必要。くわしくはお問い合わせください。 問先=健康推進係 ☎3880-5892

### 子ども医療費助成の申請

対象=区内在住で、健康保険に加入している中学3年生(15歳に達した日以降最初の3月31日)までの子ども(生活保護受給者・一部の施設入所児などを除く)を養育している保護者で、①医療証(乳幼児医療証)または②医療証(子ども医療証)を持っていない方 ※保護者の所得制限はなし 内容=保険診療による医療費の自己負担分の助成 ※入院時の食事療養費は除く 申請=申請書に子どもの健康保険証の写しを添えて区へ郵送または持参 ※申請書は、子育て支援課児童給付係で配布するほか、区のホームページからもダウンロード可 申・問先=児童給付係 ☎(3880)5884

### 乳・子医療証の自己負担金の還付

対象=①乳医療証(乳幼児医療証)または②子医療証(子ども医療証)を持つ子どもの保護者 内容=都外や医療証を取り扱わない医療機関で受診、送または持参 ※申請書は、子育て支援課児童給付係で配布するほか、区のホームページからもダウンロード可 申・問先=児童給付係 ☎(3880)5884

【郵送申し込み記入例】

切手 〒120-8510

足立区役所 ○○係

(○○は申し込み係名など)

上記マークがある申し込みは、右の例を参照

区のホームページアドレスは <http://www.city.adachi.tokyo.jp/>

凡例

申込…申し込み方法  
期限…申込期限  
場・申・問先…場所・申込先・問い合わせ先  
HP…ホームページアドレス  
E…Eメールアドレス  
※費用の記載がないものは無料

### 母子家庭高等技能訓練促進費等給付の申請

対象=次のすべてに当てはまる方:母子家庭の母で児童扶養手当を受給しているか同等の所得水準である/修業年限2年以上の養成機関で修業を

または医療証を持参せず受診した場合に支払った医療費のうち、保険診療の自己負担金を申請により還付 申請に必要なもの=申請書/領収書の原本(受診者氏名・保険点数・受診年月日・医療機関名・領収金額の記載があるもの)/印鑑/医療証の保護者名義の預金通帳/①医療証または②医療証/健康保険証 申請=申請書などを区へ郵送または持参 ※申請書は、子育て支援課児童給付係で配布するほか、区のホームページからもダウンロード可 申・問先=児童給付係 ☎(3880)5884

### MR(麻しん風しん混合)任意予防接種

期間=4月1日~23年3月31日 対象=次のすべてに当てはまる方:4月1日現在、区内在住で2~17歳/麻しんワクチンまたはMRワクチンを

開始し、資格取得が見込める/就業または育児と修業との両立が困難であることなど 内容=国家資格(看護師など)など専門的な資格を得るための高等技能訓練促進費などを支給 支給期間=修業の全期間 ※24年3月31日まで に修業を開始している場合 支給額=▽住民税非課税世帯の方:月額14万1千円▽課税世帯の方:月額7万500円 ※申請には事前面談が必要。その後、申請順に審査を行い、支給の可否を決定。支給人数には限りあり。くわしくはお問い合わせください。 問先=家庭支援係 ☎(3880)5883

### 4月の土曜予防接種

日時=4月17日(土)、午後3時~5時 ※受付は午後4時30分まで 対象=BCG、ポリオを除く各予防接種の法定年齢内の子ども ※麻しんについてはMRワクチンでの接種となる場合あり。当日、予防接種相談も受付 内容=母子健康手帳、予防接種予診票、体温計を持参の上、保護者同伴で直接会場へ場・問先=足立区医師会(中央本町3-4-4。当日、午後3時~5時のみ) ☎(3880)18666 問先=区・健康推進係 ☎(3880)58892

### 4月の献血

受付時に、運転免許証や保険証など、本人確認ができるものを提示してください。

日程	場所	時間
3(土)	朝日信用金庫足立支店(関原3-39-3)	午前10時~11時30分 午後0時45分~4時
10(土)	天理教浅草大教会(梅田6-2-28)	午前10時~正午 午後1時15分~4時
12(月)	西新井駅西口(西新井栄町2-1-1)	午前10時~11時30分 午後0時45分~4時
27(火)	博慈会記念総合病院(鹿浜5-11-1)	

問先=都・赤十字血液センター ☎5534-7550  
区・衛生管理係 ☎3880-5891

### 4月の休日接骨院当番所

骨折や脱きゅう、ねんざ・打撲などの応急施術を当番制で行っています。 <<健康推進課>>

日程	施術所名	所在地・電話番号
4(日)	羽鳥整骨院	青井2-7-14 ☎3840-3623
	なかおね接骨院	鹿浜4-8-18 ☎5691-1022
11(日)	小平鍼灸接骨院	千住中居町28-9 ☎3882-9191
	清水整骨院	江北7-23-1 ☎3896-9778
18(日)	玉沢接骨院	中央本町3-13-15渡辺ハイツ102 ☎3852-2403
	水野接骨院	西新井3-4-1 ☎3855-3569
25(日)	さくら整骨院	花畑4-39-11 ☎3884-7118
	星接骨院	栗原3-2-11 ☎3886-3328
29(祝)	鈴木接骨院	西綾瀬2-17-21 ☎3880-1760
	三豊接骨院	西新井栄町2-5-12 ☎3880-6886

※いずれも時間は午前9時~午後5時

※「分かちあいの会」(自死遺族の集い)は毎月第1月曜日、エル・ソフィアで行っています。くわしくは中央本町保健総合センターにお問い合わせください。



# 保育サービスを気軽に利用しませんか 「あだち子育て応援隊」の開始

内容=4月1日から「子育てホームサポート事業」と「あだちファミリー・サポート・センター事業」を統合し、「あだち子育て応援隊事業(表1)」に名称を変更 ※現在利用中の方はそのまま継続して利用可。手続き不要  
問先=こども家庭支援センター ☎3606-1333

表1 あだち子育て応援隊事業内容等

対象	内容等	利用料金	申・問先
小学6年生以下の子ども	▷事業支援者宅での子どもの保育 ▷利用者の自宅での子どもの保育 ▷病後児保育・保護者の産前産後期の家庭支援 ※登録料2,400円が必要	▷月～金曜日、午前8時～午後6時…1時間500円 ▷月～金曜日、午前6時～8時・午後6時～10時 / 土・日曜日、祝日…1時間800円 ※いずれも子ども1人当たりの金額	NPO法人ぶらちなくらぶ(綾瀬6-5-12-306アドラブル綾瀬) ☎5697-9200 NPO法人ワークス・コープ(西新井7-5-11) ☎3856-1584
	▷事業支援者宅での子どもの保育 ▷保育施設などへの送迎 ※送迎のみも可(1回500円)		あいあいサービスセンター(西新井2-11-4) ☎3856-0274
生後6カ月～小学6年生の子ども			

表2 「パークで筋トレ」日時等

開始月	日程	時間	場所
4月	毎週土曜日	午前10時～11時30分	花畑公園
	第1・3火曜日	午前10時～11時30分	千住スポーツ公園
	第1・3土曜日	午前10時～11時30分	中央本町三丁目のびのび広場(中央本町3-8)
	第2・4土曜日	午前10時～11時30分	都市農業公園
	毎週木曜日	午後4時～5時	総合スポーツセンター
6月	第2・4日曜日	午前10時～11時30分	東綾瀬公園

健康・衛生は、4面に続きます

## 就学援助

対象=経済的な理由により、給食費や学用品費などの支払いが困難な家庭 ※区で定める所得基準により審査。申請書を提出した月から援助対象

▽保育園入園申込受付など：保育課入園事務係 ☎(38880)5263  
▽保育課入園申込受付など：子育て支援課家庭支援係 ☎(38880)5883

## 健康・衛生

### らくらく教室

日時等=4月6日～23年3月

内容=歩き方のアドバイス

特別支援学級の児童・生徒の就学奨励費は9月に申請書を学校から配布 申・問先=助成係 ☎(38880)5977

### ウォーキング教室

コース等=▽4～9月までの第2・4日曜日、午前8時～10時：見沼代親水公園・神領堀親水緑道コース ▽4月～9月までの第1・3日曜日、午前10時～正午：江河北部緑道公園・江北ふれあいの道コース 対象=区内在住の方

☎(38880)5885

### パークで筋トレ

日時等=表2 対象=おおむね65歳以上の方 内容=ストレッチ体操/筋力運動/ウォーキングなど ※雨天・荒天時は中止 講師=フィットネス公認スポーツ指導員 申込不要 ※当日直接会場へ問先=振興係 ☎(38880)5826

☎(38880)5606

## 休日開庁日に児童扶養手当の申請・相談などの受付を開始

受付開始日=4月25日(日) ※休日開庁日は毎月第4日曜日追加する業務=児童扶養手当・児童育成手当・特別児童扶養手当・ひとり親家庭等医療費助成の申請相談および受付/保育園入園申込受付や各種変更届の受付など 問先=▽手当・助成の申請相談など：子育て支援課家庭支援係 ☎(38880)5883

象。税の申告をしていない方は審査不可。申請が遅れると援助費が減額されるほか、給食費や修学旅行費などは全額自己負担 申込=▽区内小・中学校に通学している方：4月以降に学校で配布する申請書を専用封筒で区へ郵送

29日の毎週火曜日、午前10時～11時 ※5月4日と11月23日を除く。午前8時30分時点で雨天の場合は中止 場所=西新井さかえ公園 対象=65歳以上で要支援または要介護の認定を受けていない方 内容=公園内にある健康器具の安全で効果的な使用方法/ウォーキングなど 定員=20人(先着順) 申込=不要 ※当日直接会場へ 問先=介護予防係 ☎(38880)5885

筋力運動など ※雨天・荒天時は中止 講師=フィットネス公認スポーツ指導員 定員=30人(3月26日から先着順) 申込=電話またはファクスで住所、氏名、年齢、電話番号、「コース名」を連絡 ※どちらか一方のコースのみ受付 申・問先=振興係 ☎(38880)5826

区=上記マークがある申し込みは、2面右上の記入例参照

# 区役所北館屋上 エコガーデン 4月4日本格オープン

ベビーカーや車いすなどでも、北館エレベーターで気軽に行くことができます。緑豊かなエコガーデンでゆったり過ごしませんか。

## オープニングイベント

日時=4月4日(日)、午前10時～午後4時 内容等=足立つくし幼稚園園児による民謡合唱/花の育て方などの無料相談や木の実を使った工作教室/雨水利用タンクや太陽光発電パネルなどの実物展示など ※ハーブティー・紅茶・コーヒーなどの販売あり(1杯50円<予定>)

### 来場者プレゼント

内容=午前10時の式典終了後と午後2時に「花の苗」をプレゼント。当日1人につき1苗。先着各250人 ※「花の種」は随時配布。なくなり次第終了



▶▶ フラワーポットや芝生で屋上緑化した北館屋上。様々な花がほぼ1年中咲いているので、いつ来ても楽しむことができます。また、お弁当などを持ってゆったりくつろぐこともできます

開園日=区役所開庁日の平日および第4日曜日  
時間=午前10時30分～午後4時30分  
問先=本庁舎管理係 ☎3880-5824

## チリ大地震救援金にご協力ください

※募金箱を区役所および区民事務所に設置してあります。問先=区民課調整係 ☎3880-5855



## 新型インフルエンザワクチン 接種費用助成は3月31日までの 接種で終了

申請期限は4月20日(火)

対象＝国が定めている優先接種対象者(医療従事者を除く)／生活保護世帯／中国残留邦人等生活支援給付金受給者 内容＝3月31日までに接種した分の費用を助成 申請期限＝4月20日(火) ※くわしくはお問い合わせください。 問先＝区・新型インフルエンザ相談センター

☎3880-5446

都・新型インフルエンザ相談センターは3月31日、区・新型インフルエンザ相談センターは4月30日で終了します。それ以降は「お問い合わせコールあだち」にお問い合わせください。 問先＝お問い合わせコールあだち

☎3880-0039

表1 親子デンタルクラス日時等

日程	場・申・問先 (保健総合センター)	電話番号
4/28(水)	江北	☎3896-4004
5/11(火)	竹の塚	☎3855-5082
5/21(金)	千住	☎3888-4277

※受付時間はいずれも午後2時30分～3時30分

## 補助第138号線事業 の認可期間を延長

区間▽関原三丁目24番～43番(その1工区)：26年3月

内容＝「都市再生整備計画(江北地区)」の作成 ※計画書は、4月1日から企画調整課事業推進係および区のホームページで閲覧可 閲覧場所・問先＝計画調整課事業推進係(4月1日から企画調整課事業推進係) 問先＝電話 ☎(3880) 5478

## 健康・衛生

健康・衛生は、3面からの続きです

### 若年者健診(第1期募集)

対象＝区内在住で、昭和50年4月1日～昭和50年7月31日生まれの方 場所＝保健総合センター 内容＝基本健康診査(身体測定、血圧測定、血

液検査などの生活習慣病予防を主とした検査)／胸部エックス線検査／歯科健診 申込

ハガキに必要事項を明記し区へ郵送 期限＝5月6日(必着) 問先＝成人保健係 ☎(3880) 5121

「8020・すこやか」かよい歯の家族「コール参加者募集」 対象＝区内在住で、21年度に3歳児歯科健診を受診し現在もむし歯がない子どもと、む

し歯がないまたはむし歯の治療が済んでいる18歳以上の同居する家族1人 内容＝5月16日(日)の午後1時～3時に、竹の塚保健総合センターで口腔診査および問診(子どもと家族)と身体測定(子ども)を行い、後日、優秀者を選出 ※参加記念品あり。1組を「8020・すこやか家族」

東京都審査に推薦 申込＝電話またはファクスで子どもと保護者の氏名、住所、電話番号、「8020」を連絡 ※後日、区から案内を送付 期限＝4月30日(金) 申先＝成人保健係 ☎(3880) 5121

問先＝竹の塚保健総合センター 歯科保健担当 ☎(3855) 5082

## 親子デンタルクラス

日時等＝表1 対象＝平成16年4月2日～平成18年4月1日生まれの子どものその保護者 内容＝子どもの歯型作り／歯科健診・相談／顕微鏡で口の中の細菌観察など 定員各25組(3月26日から先着順) 申込＝電話 ☎(3880) 5121

## 都市再生整備計画の作成

内容＝「都市再生整備計画(江北地区)」の作成 ※計画書は、4月1日から企画調整課事業推進係および区のホームページで閲覧可 閲覧場所・問先＝計画調整課事業推進係(4月1日から企画調整課事業推進係) 問先＝電話 ☎(3880) 5478

## 土地・建物・道路

31日まで ▽梅田五丁目22番～梅田六丁目33番(その3工区)：25年3月31日まで 問先＝事業計画係 ☎(3880) 5921

## 人材募集

高齢者集合住宅の生活援助員

対象＝おおむね55歳以下で、同居家族がいる方 ※特定公

共賃貸住宅入居資格要件あり 内容＝「都営シルバピア千住関屋町」または「都営シルバピア西新井本町」に入居し、高齢者の日常生活相談や緊急時の対応 募集人数＝2組 採用予定日＝5月以降

障がい福祉センター生活支援員(非常勤職員)

対象＝生活支援員(社会福祉士・精神保健福祉士など)の資格を有する方 勤務内容＝生活体験室を利用する知的障がい者などへの支援 勤務条件＝週4～5日・30時間以内 ※有給休暇あり 雇用期間＝4月1日～23年3月31日 ※更新あり 報酬＝月額21万円(予定) ※社会保険・交通

製菓衛生師試験願書の配布

配布日時＝4月1日～28日 配布場所＝足立保健所生活衛生課 食品保健係、衛生管理課 管理係、保健総合センター ※くわしい試験内容は願書参照 問先＝食品保健係 ☎(3880) 5363

## 特別区(東京23区) 職員I類採用試験

対象等＝表2 ※くわしくは採用試験案内を参照。採用試験案内は、区役所1階案内、人事課人事係、区民事務所、中央図書館、総合スポーツセンターで配布 試験日＝5月9日(日) 採用日＝23年4月1日以降 申込等＝▷郵送…4月1日～12日消印有効 ▷インターネット申請…4月1日、午前10時～4月12日受信有効 ▷各区役所または特別区人事委員会事務局任用課へ持参…4月13日(火)・14日(水) ※過去問題を、特別区人事委員会のホームページおよび足立区役所区政相談課で公表 申・問先＝特別区人事委員会事務局任用課 〒102-0072千代田区飯田橋3-5-1(東京区政会館内) ☎5210-9787 特別区人事委員会ホームページアドレス

HP <http://www.tokyo23city.or.jp/> ☎3880-5831

表2 特別区(東京23区)職員I類採用試験対象等

職種	採用予定数	受験資格
事務	720人程度	日本国籍を有し、昭和58年4月2日～平成元年4月1日生まれの方
土木造園(土木)	42人程度	
土木造園(造園)	17人程度	
建築	46人程度	
機械	22人程度	
電気	21人程度	国籍を問わず、昭和56年4月2日～平成元年4月1日生まれで、社会福祉士、児童指導員のいずれかの資格を有する方、または保育士の資格を有し、都道府県知事の登録を受けている方
福祉	36人程度	
衛生監視(衛生)	35人程度	日本国籍を有し、昭和56年4月2日～平成元年4月1日生まれで、食品衛生監視員および環境衛生監視員の両資格を有する方
衛生監視(化学)	3人程度	日本国籍を有する人で、昭和56年4月2日～平成元年4月1日までに生まれた方
保健師	51人程度	国籍を問わず、昭和46年4月2日～平成元年4月1日生まれで、保健師の免許を有する方

※平成元年4月2日以降に生まれ、学校教育法に基づく大学(短期大学を除く)を卒業した方(23年3月までに卒業する人を含む)または、これと同等の資格があると特別区人事委員会が認める方も含む ※資格・免許は、23年3月31日までの取得見込みも含む



福祉

生業資金の貸し付け

対象は生活保護を受けている、または受ける可能性がある、または受ける可能性があり、次のすべてに当てはまる方：一般の金融機関からの融資が困難な個人事業主で、この融資を受けることで独立の生計が立てられる／区内に1年以上住んでいる／世帯の生計を立てる住民登録上の世帯主／事業の新設、または拡充が目的／世帯員全員の住民税が非課税／連帯保証人が1人いる／使途は原則として設備資金(新規事業の場合の一部運転資金も可) 貸付額11

福祉タクシー券の送付と自動車燃料費の助成

福祉タクシー券(継続者)の送付 対象は身体障害者手帳または愛の手帳を持ち、既に福祉タクシー券の申請をしていて、22年度も支給要件に当てはま

世帯200万円以内(予定利率0.4%、据置期間中は無利子)返済方法6ヶ月据え置き後、60回元金均等償還 申込書を持参 ※申込書は3月25日から福祉管理課民生係、区民事務所(中央本町区民事務所は除く)、福祉事務所、勤労福祉サービスセンターで配布 受付期間4月6日16日 申・問先民生係 (3880) 5870

内容「22年度福祉タクシー券」を3月下旬に簡易書留郵便で送付 対象は▽障がい者本人運転の場合：体幹・平衡・内部機能障がい1〜3級の身体障害者手帳を持っている、または下肢機能障がい1〜4級の身体障害者手帳を持っている▽家族運転の場合：同居の障がい者が、体幹・下肢・視覚障がい1〜2級の身体障害者手帳を持っている、または内部機能障がい1級の身体障害者手帳を持っている、もしくは知的障がい1〜2度の愛の手帳を持っている ※単身生活する障がい者名義の車を同居していない常時介護者が運転する場合も含む 内容

内容「22年度福祉タクシー券」を3月下旬に簡易書留郵便で送付 対象は▽障がい者本人運転の場合：体幹・平衡・内部機能障がい1〜3級の身体障害者手帳を持っている、または下肢機能障がい1〜4級の身体障害者手帳を持っている▽家族運転の場合：同居の障がい者が、体幹・下肢・視覚障がい1〜2級の身体障害者手帳を持っている、または内部機能障がい1級の身体障害者手帳を持っている、もしくは知的障がい1〜2度の愛の手帳を持っている ※単身生活する障がい者名義の車を同居していない常時介護者が運転する場合も含む 内容

じん臓機能障がいセミナー

日時4月25日(日)、午後1時30分〜3時30分 場所福祉会館(綾瀬ブルミエ内) 対象はじん臓機能障がいのある方とその家族など 内容

4月1日から障害者自立支援法に基づくサービスを一部無料化

対象は障がいがある方で区民税が非課税の方 ※18歳未満の障がい児は保護者の課税状況による 内容4月1日から次のサービスの利用者負担が無料：在宅サービス、通所施設、グループホーム、入所施設などの介護給付・訓練等給付/補装具の購入費・修理費/日常生活用具の給付/移動支援・地域活動支援センター・日中保護事業の利用料 ※くわしくはお問い合わせください。 問先▽身体・知的障がいがある方：福祉事務所 精神障

地域包括支援センター4月の介護(予防)教室

Table with 3 columns: 日時 (Date/Time), 内容等 (Content), 申・問先 (Inquiry/Contact). Rows include activities like 'スロートレーニング', 'お花見ウォーキング', '健康体操', etc.

※先着順は3月26日から受付開始 ※「申込=」の記載がないものは申し込み不要。当日直接会場へ ※「場所=」の記載がないものは、問先の地域包括支援センターへ

表3 福祉事務所一覧

Table with 2 columns: 問先(福祉事務所) (Inquiry Office), 電話番号 (Phone Number). Lists offices in 中部, 千住, 東部, 西部, 北部.

表4 都市計画案および環境影響評価書案の縦覧の内容等

Table with 5 columns: 件名 (Item Name), 位置 (Location), 公告日/公示日 (Announcement/Posting Date), 縦覧および意見書提出期間 (Viewing/Comment Submission Period), 縦覧場所・意見書提出先 (Viewing Location/Comment Submission Office), 問先 (Inquiry Office).

竹ノ塚駅付近の連続立体交差化計画など

都市計画案および環境影響評価書案の縦覧 内容等表4 ※意見書の提出が可 意見書提出方法住所、氏名、都市計画案の件名、意見を用紙(書式自由)に明記し、郵送または持参 期限▽都市計画案：4月26日(月) 環境影響評価書案：5月26日(水) ※消印有効 ◆都市計画案および環境影響評価書案説明会 日時等▽4月20日(火)：竹の塚小学校 △4月21日(水)：第十四中学校 ※いずれも午後7時〜9時 内容東武伊勢

◆電話番号は、よく確認してから掛けてください 各施設と間違えられて電話が掛かり、迷惑をしている区民の方がいます。電話番号をよく確認の上、掛けてください。また、必ず相手を確認してから用件を話してください。



### 区民の方でも楽しめる! 千住キャンパスの見どころ



- ①東京電力千住火力発電所の煙突、通称「おばけ煙突」がかつてあったすぐ側に、本館が建てられました。その証として中庭に設置された「おばけ煙突」のモニュメント。円の上部には実物の煙突の一部が使われています。区民の方でも、総合入口で受付すると中庭に入り、モニュメントを見ることができます。
- ②「おばけ煙突」のモニュメントのすぐ脇には、本館が建てられる前にあった元宿小学校の記念碑があります。
- ③葛飾北斎の浮世絵「富嶽三十六景」の1つで、江戸時代の千住地域が描かれた「武州千住」の複製陶板(原物は郷土博物館で保管)。元宿小学校に飾られていたもので、本館1階ロビーの階段下に飾られています。
- ④本館総合入口で受付をすると区民の方でも利用できる本館2階のカフェテラス。眺めが良く、現在建設中のスカイツリーも見えます。
- ⑤所在地は千住桜木2-2-1。千住の元宿小学校および千住児童館・老人館の跡地に建てられました。北千住駅から徒歩15分またはバス停「千住桜木」下車徒歩1分。隅田川を望むオータフフロントに建つ本館と2号館・3号館(9月完成予定)があります。23年にはスーパー堤防(壊滅的な水害からもまちを守る高規格堤防)が整備される予定です。

### 生命環境学部



- ・アニマルサイエンス学科
- ・生命科学科
- ・自然環境学科

### 医療科学部



- ・東京理学療法学科
- ・東京柔道整復学科

### こども学部



- ・児童教育学科

### まちも歓迎ムード



北千住駅西口商店街が主体となって、662本の開学歓迎フラッグ(旗)を掲示するなど、まちの歓迎ムードが高まっています。フラッグは東京藝術大学の学生がデザインしました。



▲昨年7月に行われた「堀川調査隊」。子どもたちに自然との触れ合う楽しさを伝えてくれました

環境学部、医療科学部、こども学部が入り、動物・環境・まちも歓迎ムード。更に、災害協定を締結し、地域の防災にも協力してまいります。

千住キャンパスには、生命環境学部、医療科学部、こども学部が入り、動物・環境・まちも歓迎ムード。更に、災害協定を締結し、地域の防災にも協力してまいります。

### 理系の専門性を生かし、地域に貢献する大学です

「科学的創造力」と「地域で育まれる豊かな心」によって、社会に貢献する実践力のある人材を育成する大学です。

6・7面では、帝京科学大学のキャンパスやそのほかの大学と区との連携などを紹介します。区は、学生たちが学びやすい環境を提供するだけでなく、地域力の向上、足立区全体のイメージアップなど、区民の皆さんの生活にも、大学進出の効果が上がるよう、事業を展開していきます。

問い合わせ先 政策担当

TEL(03)3840-5811

# 帝京科学大学千住キャンパス

## 人と共に、地域と共に、いのちを学ぶ!

### 4月開設!

### 学生の活気でまちの元気を期待

千住桜木二丁目町会会長 尾後家省吾氏

大学開設は大歓迎です。細かいことを言えば、まちに若者がやって来ることで心配なこともあります。しかし、高齢化が進むこのまちが若者で活気付くと思うと、単純にうれしいです。また、地域から要望した、地域の避難所の拠点になってほしいという点と、「おばけ煙突」の実物を残してほしいという点を大学には快く受け入れてもらいました。われわれ地域の人間に愛着のある「おばけ煙突」を、立派なモニュメントとして復活させてもらったのは感激しました。今後は大学と地域とのコミュニケーションを活発にできる方法を考え、互いのためになるような親交を深めていきたいです。



インタビュー

### 大学の声

### 地域の声



### 地域とわが校の専門性の融合をめざして

帝京科学大学総務課長兼広報室長 三枝邦男氏

生命環境学、医療科学、こども学などの専門分野を学ぶ大学のため、作業療法士や保育士など、将来の目標を明確に定めている学生が多いです。そうした意欲に対し、強い目的意識のもとで物事をしっかり考え、コミュニケーション能力を発揮できる人間の育成に力を入れています。わが校は「地域貢献」にも力を入れています。現在、既にある山梨県上野原キャンパスでは、障がいのある方のための乗馬会を開催したり、保育園や小学校での実習を行ったり、様々な形で地域貢献を行っています。千住キャンパスでも、下町の人情あふれる地域の方々と協力し合って、互いのためになるような地域貢献をめざしていきたいです。



▲北千住駅東口の新キャンパスは現在建設中。地域に開かれた3つの広場ができる予定です

**東京電機大学東千住キャンパス**  
24年の開設を前に、様々な連携イベントが始まっています。昨年8月には東京電機大学などが主催した「IDCロボコン国際交流大会」をシアター1010で行い、区内の子どもたちが世界の技術を目的にしました。同年9月には、区が主催する「足立区町工場見学会」に大学職員や学生が参加したり、今年1月には産学連携交流会を開催したりと、足立区の産業界との交流を深めています。そして、1月下旬の区内小学生を対象とした「あだち子どもづくりフェスタ」では、体験コーナーを設置するなど、教育分野での連携も始まっています。



▲モデル保育園で行っているコーディネーショントレーニング(体・脳・筋肉をバランスよく発達させ、運動効果を高める運動)で指導をお願いしています

**東京未来大学**  
区が力を入れている「早寝・早起き・朝ごはん」事業を連携して進めています。昨年6月の食育イベントでは、食育ソングの普及に学生が役を買ってくれました。また、10月に行われた東京未来大学の学園祭では、区の食育ブースの出展に協力し、様々な世代に食育を広めてくれました。



▲区内の小・中学校へも活発に訪問し、鑑賞会や音楽指導を行っています

**東京藝術大学千住キャンパス**  
施設もスタッフも一流の東京藝術大学。本格的な音楽に触れることができるサロンのコンサートやおとそびの親子教室は大人気です。毎回定員の親子教室は3倍の応募があります。一流の音楽文化に触れる講座やアートマネジメントの講座なども行い、区の文化芸術の普及に努めています。



▲図書室・視聴室は区民の方にも開放しています

**5大学 × 足立区**  
24年にそろう5大学。現在、それぞれの専門性を生かした様々な連携事業を行っています。放送大学東京足立学習センターは、全国的な放送大学のネットワークを生かし、教授が区の審議会などに学識経験者として加わるなど、区政に協力しています。



# 527件の「区民の声」を実現しました

20年度は1,935件の「区民の声」が寄せられ、「一部の実現」を含めて527件(27%)を実現しました。「区民の声」はより良いサービスを進めていくために大切なものです。ほかの具体的な実現例などは、区のホームページで紹介しています。

- 要望** 曾祖父母などが亡くなった場合、小学生に忌引を認めてほしい。
- 対応** 高齢化や少子化などの社会の変化に対応し、21年度から区立の小・中学校で、曾祖父母1日、従兄弟・従姉妹1日を新たに忌引の対象にしました。
- 要望** 梅田一丁目にある八千代児童遊園に、子どもが飛び出さないような柵を付けてほしい。
- 対応** 20年11月に、飛び出しを防ぐ形状の柵を設置しました。

## ◆「区民の声」をお寄せください

方法＝区のホームページまたは広聴ハガキ、電話、ファクス、Eメールで意見・要望を連絡 ※広聴ハガキは区の施設で配布

— いずれも —

申・問先＝区民の声担当

☎3880-5839

☎3880-5678

✉voice@city.adachi.tokyo.jp



▲八千代児童遊園に設置した柵

**「赤ちゃんほっとスポット」協力店の募集**

対象＝授乳やオムツ替えができる設備がある商店や薬局など

内容＝乳幼児を持つ親が安心して子どもと外出できる

## 仕事・経営

**22年度介護保険料の通知**

対象＝65歳以上の方

内容＝特別徴収(年金天引き)の方：4月・6月・8月の天引き額は、原則、2月と同額のため通知書の送付はなし ※10月以降の天引き額が大きく変動すると見込まれる方のみ、6月・8月分の天引き額を調整し、4月上旬に変更通知書を送付

▽普通徴収(年金天引き以外)の方：4月中旬までに、4月・5月・6月分の保険料額の通知書と納付書を送付 ※口座振替を利用している方には通知書のみ送付

問先＝資格係

☎(3880) 5744

## 税金・国保

**学・通の保険証の申請**

対象等＝▽扶養されている子どもが区外で単身在学するなどとして就学する場合：(学) (学生用) の保険証を交付

▽扶養されている子どもが区外の児童福祉施設に入所する場合：(遠隔地用) の保険証を交付

内容＝区外に転出して交付

引き続き足立区国民健康保険証を使用できるようにする申請 ※申込方法など、くわしくはお問い合わせください

申・問先＝資格係

☎(3880) 5240

**22年度介護保険料の通知**

対象＝65歳以上の方

内容＝特別徴収(年金天引き)の方：4月・6月・8月の天引き額は、原則、2月と同額のため通知書の送付はなし ※10月以降の天引き額が大きく変動すると見込まれる方のみ、6月・8月分の天引き額を調整し、4月上旬に変更通知書を送付

▽普通徴収(年金天引き以外)の方：4月中旬までに、4月・5月・6月分の保険料額の通知書と納付書を送付 ※口座振替を利用している方には通知書のみ送付

問先＝資格係

☎(3880) 5744

表1 宿泊施設利用案内

利用施設	利用対象	6月の利用できない日	受付時間
鹿沼野外レクリエーションセンター ☎0289-64-8085 (予約専用)	区内在住・在勤の方とその同伴者	宿泊棟…8・9、26、29・30	午前9時～午後5時 ※土・日曜日、祝日を除く
日光林間学園 ☎0288-53-3681 (予約専用)		バンガロー・常設テント・幕営地…8・9、29・30	
鋸南自然の家 ☎0470-55-4770 (予約専用)		1～11、13～18、20～25、27～30	

※各施設の利用できる日も学校などが利用するため、空室が少ない場合や体育館の使用ができない場合あり

提携旅館	対象	予約受付開始日等
ゆがわら 水の香里 ☎0120-543-405 受付時間＝午前9時～午後8時 HPhttp://www.mizunokaori.com/	区内在住・在勤・在学の方	利用希望日の6カ月前の同日から電話受付 ※65歳以上または身体障がい者に割引あり ※大人1人7,200円(1泊2食付き) ※4月の平日はプラス500円で夕食に伊勢海老の鬼がら焼き(半身)を追加
四季倶楽部 ベルフォーレ那須 ☎5695-2500 (予約センター) 受付時間＝午前9時～午後5時 HPhttp://www.shikiresorts.com/p		▷在在の方…利用希望月の2カ月前の1日から電話受付 ▷在勤・在学の方…利用希望日の2カ月前の同日から電話受付 ※大人1人5,250円(1泊朝食付き)などのプランあり ※布団の上げ下ろしはセルフサービス。歯ブラシ、ひげそりは持参

※予約の際に、区内在住・在勤・在学を連絡。フロントで住所、勤務(通学)先の方の提示が必要

※施設・料金は、各提携旅館の予約番号に問い合わせるか、区民事務所・生涯学習関連施設で配布しているチラシまたは区のホームページを参照

## 高齢医療・年金

### 4月からの国民年金保険料

◆4月からの国民年金保険料

金額＝月額1万5千円 ※保険料を現金一括払いや口座振替で納付する場合、割引あり。くわしくはお問い合わせください。

問先＝区・年金適用係

☎(3880) 5843

### ◆学生納付特例の申請

対象＝大学・短期大学・専門学校・高等学校などに通っている国民年金保険料の支払いが難しい方

内容＝在学期間中の保険料を後払いにする ※所得制限あり 持ち物＝年金手帳など基礎年金番号の分かるもの/有効期限の分かる内容

▽特別徴収(年金天引き)

対象＝75歳以上の方および65歳以上で一定の障がいがあり、広域連合で認められた方

内容＝▽特別徴収(年金天引き)

### 4月以降の後期高齢者医療保険料の通知

対象＝75歳以上の方および65歳以上で一定の障がいがあり、広域連合で認められた方

内容＝▽特別徴収(年金天引き)

## 介護保険

### 22年度介護保険料の通知

対象＝65歳以上の方

内容＝特別徴収(年金天引き)の方：4月・6月・8月の天引き額は、原則、2月と同額のため通知書の送付はなし ※10月以降の天引き額が大きく変動すると見込まれる方のみ、6月・8月分の天引き額を調整し、4月上旬に変更通知書を送付

▽普通徴収(年金天引き以外)の方：4月中旬までに、4月・5月・6月分の保険料額の通知書と納付書を送付 ※口座振替を利用している方には通知書のみ送付

問先＝資格係

☎(3880) 5744

## 審議会等の公開(4月分)

会議は公開です。傍聴方法など、くわしくはお問い合わせください。

審議会等	日程	時間	場所	問先
建築審査会	13(火)	午後3時～4時30分	区役所	建築防災課建築防災係 ☎3880-5952
社会教育委員会	26(月)	午前9時30分～11時30分	東京芸術センター	生涯学習課生涯学習担当 ☎3880-5988

## 宿泊施設インフォメーション

◆利用案内

申込＝「わたしの便利帳」を参照 休館日等＝表1

宿泊に関する問い合わせは、各施設予約電話へ(表1)

◆日光林間学園1泊2日バスツアー

日程＝5月22日(土)・23日(日)

対象＝区内在住・在勤の方とその家族

内容＝足利フラワーパークとアサヒビール茨城工場の見学

定員＝40人(3月26日から先着順) ※参加者が20人に満たない場合は中止

費用＝1万5千300円(小学生以下の方は1万2千300円) ※宿泊費など

申込＝電話

場・申・問先＝日光林間学園

☎0288(53) 3681

問先＝区・体験学習係

☎(3880) 5970



暮らし

22年度消費生活問題調査グループ募集

対象は区内在住の方を主体とした5人以上のグループ...

募集数6グループ(選考) 申込電話連絡後、申請書類を提出...

海外からも投票できます

海外に3カ月以上滞在する方は、在外選挙人名簿へ登録...

院内議員選挙があります。登録方法など、くわしくはお問い合わせ...

人権と同和問題の関連講座を企画・運営する団体を募集

対象は区内在住・在勤・在学の7人以上の団体...

身近で心強い存在

町会・自治会に加入しましょう!

町会・自治会とは?

現在、区内には435団体の町会・自治会があります。地域の様々な問題解決や、住民の生活環境の向上をめざした活動を行うために、自主的に組織された住民組織です。

主な活動内容

防犯のための活動

地域の安全を見守り、防犯意識を高めるために、防犯見回りパトロールや、児童・生徒の登下校時のパトロールなどを行っています。

防火防災のための活動

大震災などに備え、避難所運営訓練・防災訓練などを行っています。

生活環境向上のための活動

地域の美化活動、清掃・リサイクル事業、資源分別回収を行っています。

ふれあいや交流のための活動

夏まつり・盆踊り大会・もちつき大会などの地域のまつりや伝統行事、ラジオ体操・運動会などのスポーツ活動、長寿を祝う敬老会や世代間交流などの親睦活動を通じて、

上記マークがある申し込みは、8面右上の記入例参照

申込書、企画書、見積経費内訳書を区へ郵送または持参...

区内の一般大気では、アスベストの心配はありません

昨年12月に、アスベスト繊維6種類について、大気環境中の濃度調査を区内2地点で行いました。

区内の一般大気では、アスベストの心配はありません

住民同士が触れ合い、交流する場を提供しています。

福祉のための活動 日本赤十字募金、赤い羽根共同募金、歳末助け合い運動(募金)など、地域の福祉のために協力しています。

町会・自治会によって活動内容は異なります。くわしくは、地域の町会・自治会にお問い合わせください。

足立区町会・自治会連合会とは 足立区町会・自治会連合会は、各町会・自治会の自主性を尊重し、その健全なる発展と町会・自治会相互の連絡協調を図ることに、区民の福祉増進に寄与することを目的として活動しています。

町会・自治会に加入する場合は、近所の方や町会・自治会の会長、役員などにお問い合わせください。

町会・自治会に加入する場合は、近所の方や町会・自治会の会長、役員などにお問い合わせください。

町会・自治会に加入する場合は、近所の方や町会・自治会の会長、役員などにお問い合わせください。

町会・自治会に加入する場合は、近所の方や町会・自治会の会長、役員などにお問い合わせください。

町会・自治会に加入する場合は、近所の方や町会・自治会の会長、役員などにお問い合わせください。

散防止をしてください。 先環境保全課調査係 38800 5367

東京芸術センターの使用料納付がより便利に 内容4月1日から、使用料の納付先に産業情報室を追加...

区内の一般大気では、アスベストの心配はありません

町会・自治会に加入する場合は、近所の方や町会・自治会の会長、役員などにお問い合わせください。

町会・自治会に加入する場合は、近所の方や町会・自治会の会長、役員などにお問い合わせください。

町会・自治会に加入する場合は、近所の方や町会・自治会の会長、役員などにお問い合わせください。

町会・自治会に加入する場合は、近所の方や町会・自治会の会長、役員などにお問い合わせください。

町会・自治会に加入する場合は、近所の方や町会・自治会の会長、役員などにお問い合わせください。

暮らしをよりよくするために協力をお願いします

公園や児童遊園の自管理団体を募集

内容地域コミュニティの輪を広げながら、安全・安心・快適な公園づくりを行う団体の募集

清掃協定 対象週一回以上の定期清掃と日常のゴミ拾い/落ち葉の分別収集/施設点検など 助成額表

草刈協定 対象清掃協定を締結した団体のうち、草刈作業を希望する団体 内容草刈り・除草を行い、草丈を適正に管理 ※助成額など、くわしくはお問い合わせください。

町会・自治会に加入する場合は、近所の方や町会・自治会の会長、役員などにお問い合わせください。

町会・自治会に加入する場合は、近所の方や町会・自治会の会長、役員などにお問い合わせください。

町会・自治会に加入する場合は、近所の方や町会・自治会の会長、役員などにお問い合わせください。

町会・自治会に加入する場合は、近所の方や町会・自治会の会長、役員などにお問い合わせください。

町会・自治会に加入する場合は、近所の方や町会・自治会の会長、役員などにお問い合わせください。

町会・自治会に加入する場合は、近所の方や町会・自治会の会長、役員などにお問い合わせください。

町会・自治会に加入する場合は、近所の方や町会・自治会の会長、役員などにお問い合わせください。

町会・自治会に加入する場合は、近所の方や町会・自治会の会長、役員などにお問い合わせください。

町会・自治会に加入する場合は、近所の方や町会・自治会の会長、役員などにお問い合わせください。

町会・自治会に加入する場合は、近所の方や町会・自治会の会長、役員などにお問い合わせください。

お問い合わせください。 申・問先施設維持係 38800 5021

町会・自治会に加入する場合は、近所の方や町会・自治会の会長、役員などにお問い合わせください。

町会・自治会に加入する場合は、近所の方や町会・自治会の会長、役員などにお問い合わせください。

町会・自治会に加入する場合は、近所の方や町会・自治会の会長、役員などにお問い合わせください。

町会・自治会に加入する場合は、近所の方や町会・自治会の会長、役員などにお問い合わせください。

町会・自治会に加入する場合は、近所の方や町会・自治会の会長、役員などにお問い合わせください。

町会・自治会に加入する場合は、近所の方や町会・自治会の会長、役員などにお問い合わせください。

町会・自治会に加入する場合は、近所の方や町会・自治会の会長、役員などにお問い合わせください。

町会・自治会に加入する場合は、近所の方や町会・自治会の会長、役員などにお問い合わせください。

町会・自治会に加入する場合は、近所の方や町会・自治会の会長、役員などにお問い合わせください。

町会・自治会に加入する場合は、近所の方や町会・自治会の会長、役員などにお問い合わせください。

町会・自治会に加入する場合は、近所の方や町会・自治会の会長、役員などにお問い合わせください。

町会・自治会に加入する場合は、近所の方や町会・自治会の会長、役員などにお問い合わせください。

町会・自治会に加入する場合は、近所の方や町会・自治会の会長、役員などにお問い合わせください。

明るく暮らしやすいまちをつくるための実践団体を募集

対象町会・自治会など、主として区内の地域の方々が構成された団体 内容「やさしいまち・きれいなまち・安心して暮らせるまち」をテーマに、1年間活動する団体に助成金を交付 助成金額1団体5万円以内 募集数12団体(選考) 申込電話連絡後、区から郵送される申請書などを提出 期限4月30日 必着 申・問先地域活動支援係 38800 5856

町会・自治会に加入する場合は、近所の方や町会・自治会の会長、役員などにお問い合わせください。

町会・自治会に加入する場合は、近所の方や町会・自治会の会長、役員などにお問い合わせください。

町会・自治会に加入する場合は、近所の方や町会・自治会の会長、役員などにお問い合わせください。

町会・自治会に加入する場合は、近所の方や町会・自治会の会長、役員などにお問い合わせください。

町会・自治会に加入する場合は、近所の方や町会・自治会の会長、役員などにお問い合わせください。

町会・自治会に加入する場合は、近所の方や町会・自治会の会長、役員などにお問い合わせください。

町会・自治会に加入する場合は、近所の方や町会・自治会の会長、役員などにお問い合わせください。

町会・自治会に加入する場合は、近所の方や町会・自治会の会長、役員などにお問い合わせください。

町会・自治会に加入する場合は、近所の方や町会・自治会の会長、役員などにお問い合わせください。

町会・自治会に加入する場合は、近所の方や町会・自治会の会長、役員などにお問い合わせください。

町会・自治会に加入する場合は、近所の方や町会・自治会の会長、役員などにお問い合わせください。

町会・自治会に加入する場合は、近所の方や町会・自治会の会長、役員などにお問い合わせください。



【郵送申し込み記入例】

〒120-8510

足立区役所  
〇〇係

(〇〇は申し込み係名など)

上記マークがある申し込みは、右の例を参照

区のホームページアドレスは  
http://www.city.adachi.tokyo.jp/

凡例  
申込…申し込み方法  
期限…申込期限  
場・申・問先…場所・申込先・問い合わせ先  
HP…ホームページアドレス  
E…Eメールアドレス  
※費用の記載がないものは無料

### 暮らし

暮らしは、9面からの続きです

### 荒川下流河川敷利用ルールを本格運用

荒川河川敷を安全・快適に利用できるよう、自転車の速度抑制やゴミの不法投棄などのルールを定め、21年10月1日から試行している「荒川下流河川敷利用ルール」を、4月1日から本格運用します。 ※くわしくは、荒川下流河川事務所ホームページ (http://www.ktr.mlit.go.jp/arage/) または区のホームページ参照 問先…荒川下流河川事務所管理課

### 催し物

#### 春のふれあいコンサート

日時…4月11日(日)、午後0時

### カラス被害を防ぐ

## 3つの撃退方法

#### ◆巣を作らせない

都会のカラスは主に針金ハンガーを使って巣を作ります。針金ハンガーを外に放置しないようにしましょう。また、枝葉の茂った大きな樹木などを好んで巣を作るので、枝葉を剪定しましょう。

#### ◆巣やヒナに注意

繁殖期(3月~7月)の親カラスは、卵やヒナを守るため攻撃的になります。巣やヒナを見つけたら、「できるだけ近づかない」「杖や傘など棒状のものを頭上にあげる」「帽子をかぶる」などして、速やかにその場を離れましょう。

#### ◆エサを断つ

カラスの大好物である生ごみの散乱被害を防ぐため、「ごみは中身が見えないふた付きの容器に入れる」「ごみ袋は、防鳥ネットでしっかり覆う」などしましょう。 ※防鳥ネットは、管轄の清掃事務所で、責任を持って管理できる方に無償で貸し出し 問先=▷カラスの被害…自然再生担当 ☎3880-5026 ▷防鳥ネットの申し込み…足立東清掃事務所(千住地区および国道4号線から東側) ☎3889-0711 足立西清掃事務所(千住地区を除く国道4号線から西側) ☎3853-2141

### 東京足立少年少女合唱団 アトリウムコンサート

日時…4月2日(金)、午後0時10分開始 場所…区役所1階区民ロビー 内容…合唱の演奏 演奏曲…山彦/花のまわりで/気球に乗って/ごっこまで など 申込…不要 ※当日直接会場へ 申・問先…文化支援係 ☎(38880) 59886

### 「足立区音楽祭」出演者募集

日程…10月2日(土)など 場所…西新井文化ホールなど 対象…区内在住・在勤・在学中 音楽祭の運営に協力できる団体または個人 内容…吹奏楽・合唱・声楽・器楽・邦楽など ※ジャンル、プロ・アマチュアの別は不問。参加費な

### 4月のプラネタリウムの催し

日時…4月11日(日)、午後6時30分開始 場所…こども科学館(ギヤラクシティ内) 申込…不要。当日直接会場へ 申・問先…文化支援係 ☎(38880) 59886

### 4月のプラネタリウムの催し

日時等…▽3日…平井堅 ▽10日…大塚愛 ▽17日…スピッツ ▽24日…コブクロ ※いずれも土曜日、午後6時開演 内容…プラネタリウムの星空の下でCDによる音楽鑑賞 費用…200円(小・中学生

### 4月のギャラクシィティの催し

日時…10日(土)・17日(土)、午前11時~11時30分 対象…就学前の子どもの保護者 内容…絵本の読み聞かせやパネ

### 4月のギャラクシィティの催し

日時…4月22日(木)、午後7時~8時30分 場所…こども科学館(ギヤラクシティ内) 対象…高校生以上の方 内容…子どもに教えることができ

### 大人のためのミニレクリエーション講習会「ネイチャークラフト」

日時…4月22日(木)、午後7時~8時30分 場所…こども科学館(ギヤラクシティ内) 対象…高校生以上の方 内容…子どもに教えることができ

### 大人のためのミニレクリエーション講習会「ネイチャークラフト」

日時…4月4日(日)、午後2時~5時 場所…こども科学館(ギヤラクシティ内) 内容…中学生・高校生が楽しめる活動を考える行方 講師…中尾根美沙子氏(青山学院大学研究員)

### 中高生すべーす

日時…4月4日(日)、午後2時~5時 場所…こども科学館(ギヤラクシティ内) 内容…中学生・高校生が楽しめる活動を考える行方 講師…中尾根美沙子氏(青山学院大学研究員)

### 中高生すべーす

日時…4月10日(土)、午前11時~正午 内容…▽木古内の地蔵講…北海道木古内町の六地藏の祭り ▽北檜山のオシロイ祭り…北海道北檜山町(現せたな町)のニシンの豊漁を祈る祭り 申込…不要 ※当日直接会場へ 場・問先…郷土博物館 ☎(36220) 93893

### 博物館の無料公開日映画会

日時…4月10日(土)、午前11時~正午 内容…▽木古内の地蔵講…北海道木古内町の六地藏の祭り ▽北檜山のオシロイ祭り…北海道北檜山町(現せたな町)のニシンの豊漁を祈る祭り 申込…不要 ※当日直接会場へ 場・問先…郷土博物館 ☎(36220) 93893

### 博物館の無料公開日映画会

日時…4月10日(土)、午前11時~正午 内容…▽木古内の地蔵講…北海道木古内町の六地藏の祭り ▽北檜山のオシロイ祭り…北海道北檜山町(現せたな町)のニシンの豊漁を祈る祭り 申込…不要 ※当日直接会場へ 場・問先…郷土博物館 ☎(36220) 93893



催し物

☆おはよう元気塾(生涯学習セミナー)&子育て相談室  
▽おはよう元気塾:4月11日(日)、午前9時~10時、よりよい生き方を学ぶ ▽子育て相談室:4月11日(日)、午前10時~11時、面談形式で子育てに関する相談/区役所1階区民ロビー/生活倫理相談士/無料/電話/家庭倫理の会足立

### 桜井春子

区・櫻井春子 ☎(38890) 0551  
—サークル募集—  
☆円むすび(シニアギター弾き語り合奏) 毎月第2・4金曜日、午後7時~9時30分  
/竹の塚地域学習センターなど/枝璃貴子/月額3千円/中谷照 ☎(38884) 35008  
☆足立スポーツダンスクラブ  
毎週木曜日、午後7時~9時  
/入谷住区センターなど/入会金千円、月額4千円/鈴木 090(63666) 4228

### 放課後まったりスペース

日時…4月14日・21日・28日  
※いずれも水曜日、午後3時~6時 場所…こども科学館(ギヤラクシティ内) 内容…工作、パソコンなどしながら自由に過ごす  
5時 内容…音楽、ダンス・スポーツなどしながら自由に過ごす  
◆放課後まったりスペース  
日時…4月14日・21日・28日  
※いずれも水曜日、午後3時~6時 場所…こども科学館(ギヤラクシティ内) 内容…工作、パソコンなどしながら自由に過ごす

上記マークがある申し込みは、10面右上の記入例参照







# みんなで防ぐ! 子どもの交通事故

## 4月6日~15日は 春の足立区交通安全運動

春は、新入園・新入学を迎え、通園・通学に慣れていない子どもが1人で歩くことが多くなります。子どもの交通事故は自宅近くで発生しているのが特徴です。この機会に、家庭や学校・地域で交通ルールやマナーを理解し合い、交通事故を防止しましょう。

問い合わせ先=交通安全係 ☎3880-5912

### 大人が教える! 交通ルールとマナー

- 夕方は見通しが悪くなり、車が増えるので特に気を付ける
- 歩道は横に広がって歩かない
- 信号が青でも左右を確認
- 譲り合い・思いやりの気持ちを忘れない

※実際に使う通学路を親子で歩きながら確認しましょう

## 春の足立区交通安全運動の 重点と催し物(表1)

- ①すべての座席のシートベルトとチャイルドシートの正しい着用の徹底
- ②自転車の安全利用の促進
- ③飲酒運転の根絶
- ④二輪車の交通事故防止

表1 春の足立区交通安全運動催し物日時等

日時	場所	内容
4/6(木)~15(木)	区役所1階 区民ロビー	交通事故防止の啓発パネルなどの展示
4/9(金)		反射材の配布や効果体験

### 守って安心! 自転車のルールとマナー

- 13歳未満は歩道通行OK (車道寄りをゆっくり走る)
- 13歳未満はヘルメットを着用
- 夜間はライト点灯と反射材着用
- 交通標識を必ず守る

※自転車も「車両」であることを忘れずに乗りましょう

## 交通事故防止グッズ 7点セットをプレゼント

夜間の交通事故防止に役立つ7点セットを、抽選で10人にプレゼントします。※当選者の発表は、発送をもって代えさせていただきます。申し込み方法=ハガキ・ファクス・Eメールで住所、氏名、電話番号、あだち広報に対する感想、「7点セット」を連絡 申込期限=4月9日(金)必着 申込・問い合わせ先=広報係 〒120-8510 中央本町1-17-1



▲反射リストバンドやキーホルダーなどの7点セット

☎3880-5815  
FAX 3880-5610  
✉kouhou@city.adachi.tokyo.jp

この下は広告スペースです。内容については各広告主にお問い合わせください。広告掲載のお問い合わせは、広報課へ ☎3880-5815

### ケーブルテレビで 春の新生活を はじめよう!

オトクに

初期費用0円~! ただいま新生活応援キャンペーン中

2010年3月31日まで

地デジもアンテナ不要なし!

インターネットは3465円/月~  
(多チャンネルとセットなら2400円/月~)

テレビもインターネットも

賢く おトクな

スマート&スリム生活。

3月31日までにご加入いただくと、この広告と引き替えに「ディズニー・チャンネル」オリジナルランチボックスをプレゼント!

ケーブルテレビ足立  
フリーダイヤル  
0120-300-219

QRコード

カスタマーセンター ●受付時間:9:00~18:00 ●定休日:木曜日・祝日

70 ところをこめて、これからも

ナモリアルアートの大野屋

### 『仕事のテレホン相談』

無料、年中無休で承ります。

※各種資料をご用意※

- ◎ 専門スタッフがお葬式・お墓・お仏壇など仕事の疑問やご相談に無料でお答えします。
- ◎ 各種資料のご請求も承っております。お気軽にお問い合わせ下さい。
- ◎ 受付時間は朝9時~夜20時まで年中無休。

大野屋テレホンセンター 受付時間 9:00~20:00

携帯・PHS OK 通話無料 0120-02-8888

### 全講座《完全通学制》資格取得から 就業までサポート。充実した講師陣!

★★★春のキャンペーン実施中!今申込むと★★★  
うれしい特典あり!(ヘルパー2級)

特典①早期申込み特典  
▶開講前月末迄にお申込の方  
受講料 5,000円引き (一括払い)

特典②通学交通費半額支給  
(講習終了後)  
※3月・4月限定、上限  
10,000円迄

●ホームヘルパー2級講座(短期・平常毎月開講) 教  
埼玉県知事指定葛南校/第2187-2号・17号(H22.1.15、第2402(H22.2.12))  
(受験料80,000円、税込、テキスト代込、実習費込)

①短期(週5回)コース ②平常(日曜)コース  
4/1~5/14、5/10~6/17 3/28~7/25

●ケアマネジャー受験対策講座

《総合コース》 受験料150,000円(テキスト代別)  
金曜コース(全20回)4/16~9/3  
日曜コース(全20回)4/11~9/5

《基礎力養成コース》 受験料75,000円(テキスト代別)  
金曜コース(全10回)4/16~6/18  
日曜コース(全10回)4/11~6/20

※無料体験ヘルパー講座説明会(毎週日曜日)PM1~3時開催。  
※学校(授業)見学は随時開催して下さる。◎教育訓練給付金対象講座

資料請求・お問合せは、下記お電話・FAXにて。  
(有)ジャパンメディカル 詳細は学院事務局へお電話ください。

コスモス福祉教育学院・越谷校  
〒343-0813 越谷市越ヶ谷1-1-12 エガワプラザ3F

ホームページは(コスモス福祉教育学院)で(検索)  
フリーダイヤル 0120-77-2047 FAX 048-965-2714