



2010年
(平成22年)
4/10
第1585号

あだち 広報

●発行/足立区 ●編集/報道広報課
〒120-8510 足立区中央本町1-17-1
代表番号 ☎3880-5111
区長へのファクス ☎3880-5678
区長へのメール
voice@city.adachi.tokyo.jp
足立区ホームページアドレス
http://www.city.adachi.tokyo.jp/

足立区ホームページ携帯向け
サイトへの二次元コードです



毎月10日・25日発行(1月は1日・25日)
あだち広報は全戸配布です。配布もれ
は、4月10日号・25日号…(社)足立区シル
バー人材センター(☎3855-3322)

区のイベント、手続き等の案内は、お問い合わせコールあだちへ(毎日・午前8時～午後7時) ☎3880-0039 ☎3880-0041

今号の 主要内容	2 5 面	竹ノ塚駅付近の鉄道高架化に向けて…2面/シリーズ 現場(「開かずの踏切」問題のいま)…3面/「あだち子 育て応援隊」で月ぎめ保育開始…4面/がん検診…5面	6 7 面	ゴールデンウィークイベント カレンダー「あだちで遊ぼう G.W.」	8 11 面	見どころナビ(子ども家庭支援センター 交通広場)…8面/資源の持ち去りは 禁止です…9面/催し物…10・11面	12 面	10月開業予定の家庭福祉員 (保育ママ)大募集
-------------	-------------	---	-------------	---	--------------	---	---------	----------------------------



あの事故から5年。

竹ノ塚駅付近の鉄道高架化

23年度事業
着手をめざして

休日 4月25日(日)、午前9時～午後4時

転入・転出届、住民票の発行、各種保険料の納付・相談のほか保育園入園申し
込みなどの受付を行っています。※くわしい業務内容は、区の携帯サイト参照



問い合わせ先=立体化担当
 ☎3880-5484
 区のホームページアドレス
<http://www.city.adachi.tokyo.jp/>

連続立体交差化計画の概要

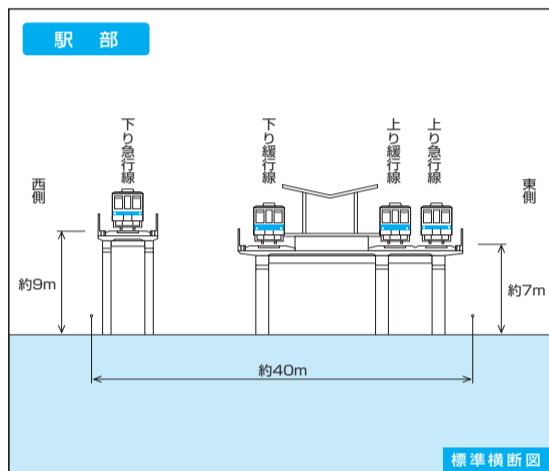
路線名=東武伊勢崎線
 区間=竹ノ塚駅付近(栗原三丁目~東伊興三丁目)
 立体化予定区間=約1.5km
 構造形式=高架式(嵩上式)および地表式

竹ノ塚駅付近の鉄道高架化に向けて

22年度都市計画決定、23年度事業着手をめざします

東武伊勢崎線竹ノ塚駅付近の連続立体交差化計画は、同駅を中心とした約1.5kmの区間の鉄道を高架化し、道路と鉄道を連続的に立体交差させるものです。この計画により、長年区民を悩ませてきた駅南北の「開かずの踏切」(伊勢崎線第37・38号踏切)を解消し、同時に、駅東西が一体となったまちづくりを進めます。

図1 鉄道高架化後の竹ノ塚駅部概念図



高架化後の線路は地上約7~9mの高さになる予定です(図1)。それにより伊勢崎線第37・38号踏切はなくなります。



▲現在の竹ノ塚駅南側踏切(伊勢崎線第37号)付近

安全でにぎわいがあるまちに

竹ノ塚駅付近の鉄道高架化により、慢性的な交通渋滞を解消すると共に、道路と鉄道それぞれの安全性が向上します。

また、鉄道と交差する都市計画道路および駅前広場などを合わせて整備することにより、鉄道で隔てられていた東西地域を一体化し、更なる地域のにぎわいを創り出します。

鉄道立体化の促進事業

区では22年度予算に鉄道立体化の促進のための予算を計上しました。

①竹ノ塚駅付近連続立体交差事業着工準備(1億400万円)

鉄道施設の概略設計や都市計画図書の作成、環境影響評価にかかわる見解書や評価書の作成などを行います。また、まちづくり関連として、駅周辺整備計画作成、用地測量などを行います。

鉄道関連 6,300万円
 まちづくり関連 2,500万円
 環境影響評価関連 1,600万円

②竹ノ塚駅付近鉄道高架化促進連絡協議会などの運営(85万円)

竹ノ塚駅付近鉄道高架化促進連絡協議会などを運営します。

竹ノ塚駅付近の鉄道立体化の経過等(表1)

昭和55年7月、竹の塚中町会の請願が採択されたのが、鉄道立体化への出発点でした。また、平成13年には約5万人の署名とともに鉄道高架化に関する要望書が区長に提出されました。その間、足立区では鉄道立体化に関する調査検討を行い、16年には東京都の踏切対策基本方針の中で、竹ノ塚駅付近が鉄道立体化の検討対象区間として位置づけられました。

そうした中、17年3月15日に4人が死傷する痛ましい事故が発生しました。

この事故を受けて、区は、歩道橋の設置などの緊急踏切対策および、国、都、鉄道事業者、足立区で構成する新たな検討会を立ち上げ、立体化の検討を行ってきました。また、地元町会が行った街頭署名活動では、21万を超える署名が集まりました。

これらの「鉄道高架化の早期実現を」という区民の声が実を結び、18年度に連続立体交差事業の採択基準の拡充が盛り込まれ、竹ノ塚駅付近も現状のまま事業化への道が開きました。

区では、区施行による連続立体交差事業を決断し、19年度に新規着工準備採択を受けました。

悲劇を繰り返さないためにも、区は一日も早い事業着手をめざします。

表1 竹ノ塚駅付近の鉄道立体化に関する経過等

年月日	出来事
昭和55年7月7日	竹ノ塚駅南側踏切高架化の請願が区議会にて採択される(請願者=竹の塚中町会)
平成13年11月12日	竹ノ塚駅付近の鉄道高架化に関する要望書が地元町会から区長に提出される(署名人数=5万3,929人)
平成16年6月	踏切対策基本方針(東京都)に竹ノ塚駅付近が鉄道立体化の検討対象区間の一つに位置付けられる
平成17年3月15日	踏切事故発生(午後4時50分ごろ、4人死傷)
平成17年4月	連続立体交差事業の施行者が都道府県、指定都市から、更に県庁所在地都市およびそれに準ずる都市にも拡充された
平成17年4月22日	竹ノ塚駅付近における緊急踏切対策を発表
平成17年6月	竹ノ塚駅付近道路・鉄道立体化検討会発足(国土交通省、東京都、足立区、鉄道事業者で構成した、新たな検討会)
平成17年8月	東武伊勢崎線竹ノ塚駅付近の鉄道高架化早期実現を求める要請書が地元町会から区長に提出される(署名人数=21万6,993人)
平成17年9月30日	竹ノ塚駅付近鉄道高架化促進連絡協議会発足
平成18年3月9日	緊急対策で実施した歩道橋の使用開始
平成18年3月15日	協議会が踏切事故の献花式を実施(毎年実施)
平成18年4月	連続立体交差事業の採択基準が拡充され、竹ノ塚駅付近の踏切は、現状のまま連続立体交差事業の採択基準を満たすこととなった。これにより東武伊勢崎線連続立体交差事業調査(竹ノ塚駅付近)が新規採択された
平成19年4月	東武伊勢崎線(竹ノ塚駅付近)連続立体交差事業が新規着工準備採択された
平成21年6月23・25日	連続立体交差化および関連まちづくりの都市計画素案説明会
平成22年4月20・21日	連続立体交差化の都市計画案、環境影響評価書案および関連まちづくりの都市計画案説明会(予定)

現場リポート

「開かずの踏切」問題のいま

竹ノ塚駅周辺の現状

「開かずの踏切」によって人や車の流れが遮断され、まちが東西に分断されている竹ノ塚駅周辺。17年3月15日には、4人の方が死傷するという痛ましい踏切事故が起きた。地元の悲願である鉄道高架化は、区民の安全と地域の発展のために不可欠な事業だ。

3歳の男の子がつぶやいた一言

ある平日の午後、竹ノ塚駅南側の踏切前には人ごみができていた。いつもの光景だ。皆、「開かずの踏切」が開くのを待っているのだ。母親が運転する自転車の後部座席に乗った3歳の男の子が、たま



▲急いで踏切を渡る人たちを誘導員が見守る

りかねたようにつぶやいた。「やっと開いた」

ラッシュ時にはない日中でも、5分近く待ちぼうけ。その間、男の子の目の前を何本もの電車が通り過ぎた。男の子のつぶやきは、踏切前にいた群集の気持ちを代弁していた。

勢崎線第37号踏切。東武伊勢崎線の線路5本と区道足立第2号線(赤山街道)が交わるその踏切は、通過列車が多いため、ラッシュ時には、57分58分間閉まっている場合もある。

分ごろに起こった踏切事故により、かけがえのない2人の命が失われ、2人が重傷を負った。遺族はもちろん、この事故に関わったすべての人が、辛く、いたたまれない思いに駆られた。

踏切の西側にある伊興本町二丁目に住む小山ていこさんは、踏切の東側、竹の塚一丁目の理容店に70歳を超えた今も勤めている。家から職場まで、直線距離では近いが、線路を渡らないと行き来できない。「仕事場はすぐそこなのに、いつもここで待たされる。わたしが生きているうちに何とかしてほしい」と語り、荷物をいっぱい載せた自転車を押しながら踏切を渡った。

事故で母親の高橋俊枝さんを亡くした加山圭子さんは、「あつという間の5年間で、母がいけないという現実が変わらない」と、いまもなお事故で母を失った無念さは強い。それでも、「毎年3月15日に献花式を開いて、事故が風化しないようにしてくれるの

約30mある踏切を成人男性が渡るのに、早足でおおよそ15秒掛かる。しかし、子どもや高齢者はそうはいかない。「カンカンカン」警報機の音が響き始める。係員に促されながら、歩を速めて渡る人々。列車は待つてくれない。

事故を繰り返さないために

17年3月15日の午後4時50

問い合わせ先=▷竹ノ塚駅付近の鉄道高架化・立体化担当 ☎3880-5484
▷この記事・広報係 ☎3880-5815

(右)日中でも大勢の人が踏切待ち/ (左)駅と踏切の間に架かる歩道橋



▲3月15日の献花式。事故が起きた午後4時50分ごろに合わせて黙祷する。遺族ら約200人の前を列車が通り過ぎる

はありがたいです」と、東武鉄道や区による事故後の対応を評価してくれている。「寒い中でも踏切に立っている誘導員の方々にも感謝しています。あの方たちがいなかったら、無理に渡る人も出てくる。そうすれば、また…」

「国や都に積極的に訴え掛けている区の姿勢も、ありがたく感じています」と感謝の言葉を何度も繰り返しながら、「一刻も早く高架化して、事故の原因そのものをなくしてほしい」と加山さんは静かに語った。

3月15日の早朝、始発が動き出す前に、根津嘉澄社長をはじめとする東武鉄道の役員たちが踏切事故現場を訪れ、献花台の前で犠牲者の冥福を祈った。同社の広報は今後の対策について「抜本的な安全対策である立体化に以前から取り組んでいます。竹ノ塚駅付近の立体化についても、17

の要望書は、5万4千人弱の署名であった。しかし、事故を受けて「地域の想いを区などへ伝えることは、一地域の問題でなく、区全体の課題だ」と強調したのは、古庄孝夫副会長だ。13年当時は、竹ノ塚駅付近だけで署名活動を行っていたが、「足立区全体の課題」とするべく、署名活動を足立区全域に広げた。その結果、事故から5カ月たった17年8月には、13年当時の4倍以上にもなる、21万人以上の署名を集めた。

区民の想いが国を動かした

事故から半年、区長を会長とする竹ノ塚駅付近鉄道高架化促進連絡協議会が結成された。

鉄道高架化という大規模事業は、区と鉄道会社だけでは、なしえないものだ。区民の方々の鉄道高架化に対する想い、そして国・東京都の財政的・技術的支援があつてこまできた。もう立ち止まる必要はない。前へ進むだけだ。

22年度に都市計画決定、23年度に高架事業に着手することを、区はめざしている。

表1 子どもの学習費用の支援対象

扶養人数	総収入
0人(単身)	176万円以下
1人	260万円以下
2人以上	扶養1人の基準額(260万円)に扶養が1人増えるごとに60万円を加算した額以下

※賃貸物件に住んでいる方は、年額上限84万円(月額上限7万円)を限度に、家賃支払額を本人収入額から減額できる場合あり

表2 福祉事務所

福祉事務所名	電話番号
中部(区役所内)	3880-5875
千住	3888-3141
東部	3605-7105
西部	3897-5011
北部	3883-6800

日時 4月27日(火)、午前10時～11時30分 対象 区内在住で、23年4月に小学校入学予定

障がいがあると思われる子どもが就学相談説明会

対象 4日1日現在、中学3年生または高校3年生(20歳未満で、高校などを既に卒業している大学入学資格保有者などを含む)を養育している、次のすべてに当てはまる方:世帯の生計中心者/年間の総収入金額が一定基準以下(表1)/預貯金などの資産の保有額が60万円以下/土地・建物を所有していない(現在住んでいる場所の土地、建物は除く)/都内に引き続き1年以上在住/生活保護を受給していない 内容 学習塾・通信講座・補習教室などの受講費用の捻出が困難な方に対し、その費用の一部を無利子で貸し付け ※対象となる学習塾などは、5年以上運営を継続しているなどの要件あり 貸付金額 上限20万円 ※貸付金は、高校または大学などに入学するなど、一定の条件を満たした場合、審査の上、償還が免除 問先 福祉事務所(表2)

表3 女性のための健康づくり日時等(2日制)

実施日・受付時間	結果日・受付時間	場・問先(保健総合センター)
5/18(火) 午前9時～9時30分	6/8(火) 午前9時15分～9時30分	東和 ☎3606-4171
5/18(火) 午前9時30分～10時	6/15(火) 午前9時15分～9時30分	中央本町 ☎3880-5351
5/19(水) 午前9時～9時30分	6/2(水) 午前9時15分～9時30分	竹の塚 ☎3855-5082

日時等 表3 対象 区内在住で18～39歳の女性 内容 女性の健康づくり(2日制)

ダイエット教室「見直そう! 食生活スタイル」(2日制)
日時 5月11日(火)・14日(金)、午後1時30分～3時30分 対象 20～69歳で、体重・体脂肪が気になる方 内容 健康的にやせる食生活のポイント/家でもできる簡単エクササイズ 定員 25人(4月12日から先着順) 申込 電話 場・申・問先 中央本町保健総合センター保健栄養担当 ☎(3880) 5355

一区 上記マークがある申し込みは、右の例を参照

【郵送申し込み記入例】
切手 〒120-8510
足立区役所 ○○係
(○○は申し込み係名など)

区のホームページアドレスは <http://www.city.adachi.tokyo.jp/>

凡例
申込…申し込み方法
期限…申込期限
場・申・問先…場所・申込先・問い合わせ先
HP…ホームページアドレス
E…Eメールアドレス
※費用の記載がないものは無料

表4 うつ病家族教室日程等

日程	内容
4/26	オリエンテーション
5/24	病気の理解
6/14	薬物療法
7/26	家族の心得

※いずれも月曜日、時間は午後6時30分～8時30分

うつ病家族教室
日時等 表4 対象 家族のうち病で悩んでいる方 講師 山口律子氏(うつ・気分障害協会代表) 定員 40人(4月12日から先着順) 申込 電話 場・申・問先 竹の塚保健総合センター地域保健係 ☎(3855) 5082

猫の不妊去勢手術費助成金申請の受付
受け付け開始日 5月6日(木) 対象 生後6カ月以上で、区内の飼い猫または飼い主のいない猫 助成金額 不妊手術:4千円 △去勢手術:2千円 ※月ごとの予定頭数が終了次第、受付終了 申込 印鑑(スタンプ印不可)を窓口に持参 ※手術前に申請が必要 申・問先 足立保健所住居衛生係 ☎(3880) 5375

住宅専門相談
建築士による住まいの相談

分譲マンション管理アドバイザー派遣制度
対象 区内分譲マンション管理組合 内容 マンションの維持管理、建て替えなどの助言 申込 申込書を持参 ※申込書は建築調整課耐震助成係で配布するほか、区のホームページからもダウンロード可 申・問先 耐震助成係 ☎(3880) 5317

西新井三丁目地区地区計画の変更
区域 西新井三丁目地内 告示日 4月9日(金) ※変更内容は、区のホームページで閲覧可 問先 都市計画係 ☎(3880) 5280

土地・建物・道路

住宅

マンシヨン管理士による分譲マンション相談
日程 毎月第2水曜日 対象 区内在住の方 内容 住宅の新築、建て替え、リフォームなどの相談
マンシヨン管理士による分譲マンション相談
日程 毎月第3水曜日 対象 区内分譲マンション居住者 内容 分譲マンションの維持管理、管理組合の運営、建て替えなどの相談
— いずれも —
時間 午後2時～4時 場所 区役所 申込 電話・ファクス・Eメールで氏名、住所、相談内容を連絡 ※相談希望日の前日までに予約 申・問先 耐震助成係 ☎(3880) 5317

〒120-8510 足立区千住5-1-1
〒123-0841 西新井7-5-11
〒120-0005 綾瀬6-5-12-306

利用時間 月～土曜日、午前10時～午後1時
問先 指導相談係 ☎3880-5868

「児童館の子育てひろば」の名称が「子育てサロン」に変わります

申込書配布場所・申・問先=NPO法人ぷらちなくらぶ 〒120-0005綾瀬6-5-12-306 ☎5697-9200
NPO法人ワーカーズコープ 〒123-0841西新井7-5-11 ☎3856-1584
問先=区・こども家庭支援センター ☎3606-1333

働く保護者の味方

「あだち子育て応援隊」
で月ぎめ保育開始

開始日=5月1日(土) 保育日時=月～金曜日、午前8時～午後6時
※祝日、年末年始を除く 場所=子育て家庭宅または養育支援者宅 対象=生後57日目以上3歳未満の健康な乳幼児 利用要件=保護者が区内在住で、月60時間以上の就労もしくは求職活動中(2カ月程度) 利用時間=月100時間まで 定員=各10人(選考) 費用=月20,000円 申込=申込書、勤務証明書、家庭状況申告書を持参 申込期間=4月12日、午前9時～19日、午後5時

申込書配布場所・申・問先=NPO法人ぷらちなくらぶ 〒120-0005綾瀬6-5-12-306 ☎5697-9200
NPO法人ワーカーズコープ 〒123-0841西新井7-5-11 ☎3856-1584
問先=区・こども家庭支援センター ☎3606-1333




表5 常用就職をめざしている方の住宅費の支援対象

世帯人数	1人	2人	3人以上
総収入	84,000円に家賃相当額(支給限度額が上限)を加えた額未満	17万2,000円以内	17万2,000円に家賃相当額(支給限度額が上限)を加えた額未満

対象は次のすべてに当てはまる方：19年10月1日以降に離職した/原則、離職前に自らの労働により賃金を得て、主として世帯の生計を維持していた/就労能力および常用就職の意欲があり、公共職業安定所への就職申し込みを行う/住宅を喪失しているまたは喪失するおそれのある賃貸住宅に住んでいる/原則、収入がないまたは世帯の総収入(月額)が一定基準以下(表5) / 同一生計の世帯総預貯金額が、単身世帯は50万円、複数世帯は100万円以下/国または地方自治体などが行う住居喪失離職者などに対する貸付または給付を受けていない(同一生計の世帯員を含む) 支給限度額▽単身世帯：月額5万3千700円▽2～6人世帯：月額6万9千800円▽

常用就職をめざしている方の住宅費を支援

福祉

あだち新製品開発講座(14日)
日時：5月7日～11月26日、午後4時30分～8時30分 ※いずれも金曜日・月2回 対象：区内中小企業 内容：新製品開発技法の習得・実践・試作品発表 講師：大塚聰氏

仕事・経営

障がい別福祉相談(4月～6月)
日時等：聴覚障がい：4月17日(土)・5月15日(土)・6月19日(日)、午後1時～4時▽肢体不自由：5月18日(火)、午前10時～正午▽視覚障がい：5月19日(水)、午前10時～正午 場所：竹の塚障がい福祉館 対象：障がいのある方とその家族 内容：障がいにかかわる生活体験がある、障がい者相談員による相談 申込：不要 ※当日直接会場へ 問先：障がい福祉センター 自立生活支援室
☎(5681)0132
FAX(5681)0137

7人以上の世帯：8万3千800円 ※収入に応じて減額あり 支給期間：6カ月間 ※支給期間中は、毎月公共職業安定所の職業相談を受け、原則週1回以上、求人先へ応募するなど、常用就職に向けた就職活動を行うこと。就職活動の状況に応じて、3カ月間の延長あり。支給中止要件あり 支給方法：賃貸住宅の貸主などの口座へ振り込み 問先：福祉事務所(表2)

上記マークがある申し込みは、4面右上の記入例参照

創業・経営・知的財産権に関する相談
対象：区内で事業を始めた/または営んでいる方 内容：中小企業診断士による創業・経営相談/弁理士による知的財産権に関する相談 申込：電話 ※日時など、くわしくはお問い合わせください。 場：申・問先：経営支援係(あだち産業センター内)
☎(3870)8404
FAX(3870)8851

産権に関する相談

産権に関する相談
対象：区内で事業を始めた/または営んでいる方 内容：中小企業診断士による創業・経営相談/弁理士による知的財産権に関する相談 申込：電話 ※日時など、くわしくはお問い合わせください。 場：申・問先：経営支援係(あだち産業センター内)
☎(3870)8400
FAX(3870)8851

4月の休日納税・納付相談

日時=4月25日(日)、午前9時～午後4時	場所=区役所
問先=納税課納税相談係	☎3880-5236
納税課徴収推進係	☎3880-5237
納税課特別整理係	☎3880-5235
国民健康保険課納付相談係	☎3880-5243
高齢医療・年金課資格収納係	☎3880-6041
介護保険課資格保険料係	☎3880-5744

上記マークがある申し込みは、4面右上の記入例参照

がん検診

大腸がん検診
対象：区内在住で、23年3月31日現在40歳以上の方 ※大腸がん治療中、経過観察中の方は対象外 内容：問診/便潜血反応検査 ※原則、対象者のうち、前年度に受診した方には、6月ごろに受診票を送付

子宮がん検診
対象：区内在住で、前年度未受診の23年3月31日現在20歳以上女性(2年度に1回) ※子宮がんの治療や検査を受けている方は対象外 内容：問診/膣鏡診/頸部細胞診検査 ※原則、対象者のうち、20年度に受診した方には、誕生月に受診票を送付

乳がん検診
対象：区内在住で、前年度未受診の23年3月31日現在40歳以上の女性(2年度に1回) ※乳がん治療中、経過観察中、豊胸手術などを行っているおよびペースメーカーなどの機器を体内に装着している方は対象外 内容：マンモグラフィ

(乳房X線撮影)/視触診 費用=2,000円(X線撮影機関で支払い) ※生活保護・中国帰国等支援給付受給者は免除制度あり。原則、対象者のうち、20年度に受診した方には、誕生月に直接受診票を送付

前立腺がん検診
対象：区内在住で、23年3月31日現在60～64歳の男性 ※前立腺がん治療中、経過観察中の方は対象外 内容：問診・血液検査 費用=1,000円 ※生活保護・中国帰国等支援給付受給者は免除制度あり

—いずれも—
場所：区内指定医療機関 申込：▷窓口…本人または同世帯の方にその場で受診票を発行 ▷ハガキ…住所、氏名、生年月日、電話番号、希望する検診名(複数可)を明記し、☒へ郵送 ※約2週間後に受診票を送付 ▷電子申請…東京電子自治体共同運営サービス(https://www.e-tetsuzuki99.com/tokyo/)で登録 申・問先=表6

表6 がん検診申・問先等

申込	申・問先	電話番号
窓口のみ	中央本町保健総合センター	3880-5351
	竹の塚保健総合センター	3855-5082
	江北保健総合センター	3896-4004
	千住保健総合センター	3888-4277
	東和保健総合センター	3606-4171
窓口・ハガキ	健診事業係	3880-5121

ピロリ検診

日時等=表7 対象=区内在住で、23年3月31日現在35歳以上の方 ※20年度から24年度までの5年間で1回だけ受診可。次のいずれかに当てはまる方は受診不可…既に症状がある/胃・十二指腸潰瘍の病気で治療中・経過観察中(特にプロトンポンプ阻害薬を服用中)/腎不全・腎機能障がいがある/胃がんにかかったことがある/胃・十二指腸の手術歴がある(例…胃の一部および全摘出者)/妊娠中もしくは授乳中/20・21年度足立区ピロリ検診を受診 内容=▷ピロリ検診(血液検査)…ピロリ菌抗体検査によるピロリ菌感染の検査/ペプシノゲン法検査による胃の健康状態の検査 ▷

大腸がん検診…便潜血反応検査 定員=各85人(4月12日から**先着順**) 受診費用=500円(ピロリ菌抗体検査代) ※生活保護・中国帰国等支援給付受給者は免除制度あり。検査結果により精密検査などを行う場合は、別途費用が必要 申込=ハガキに氏名(フリガナ)、生年月日、郵便番号・住所、日中連絡がとれる電話番号、「ピロリ検診申込」、第3希望までの受診日と受診場所(表7)を明記し、☒へ郵送 期限=▷5月に受診を希望する方…4月23日(金) ▷6月に受診を希望する方…5月14日(金) ※いずれも必着 申・問先=健診事業係 ☎3880-5121

表7 ピロリ検診日程表(5～6月分)

日程	中央本町		竹の塚		江北		千住		東和	
	検診日	結果日	検診日	結果日	検診日	結果日	検診日	結果日	検診日	結果日
5月	24(月)	6/14(月)	10(月)	31(月)	6(木)	27(木)	19(木)	6/16(木)	13(木)	6/17(木)
6月	7(月)	28(月)	21(月)	7/13(火)	3(木)	24(木)	23(木)	7/21(木)	3(木)	7/1(木)

※受付時間など、くわしくは受診日決定後、受診日の前月下旬までに案内などを送付 ※ペプシノゲン法、ピロリ菌抗体検査の両方も陰性の場合は、検査結果を自宅に郵送。結果日の来所は不要

近い! 安い! 楽しい! あだちで遊ぼう

G.W.

ゴールデンウィーク

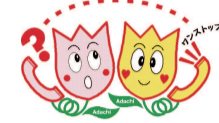
家族みんなで
出掛けよう!!



今年も春の行楽シーズンがやってきました。
遠出をするのもいいけれど、たまには休日近くでのんびり過ごしませんか?
区内では、自然観察やスポーツなど楽しいイベントがいっぱい。
カレンダーをチェックして、家族や友人と出掛けましょう!

行きたいイベントが見つかったら
「お問い合わせコールあだち」
に電話して、くわしく聞いてみよう

☎ 3880-0039
FAX 3880-0041



気軽に参加!! 「スポーツ広場」



ちょっと体を動かしたいときにピッタリのプログラム。年間を通して開催しています。事前予約は必要ありませんので、直接会場にお越しください。 ※いずれも祝日を除く(ゴールデンウィーク期間中を含む)。場所欄の数字はカレンダーの下の表に対応

■「スポーツ広場」一覧(4月1日現在) ※くわしくは「お問い合わせコールあだち」まで

種目	日時	場所	対象	費用
バレーボール	毎週金曜日 午前10時~正午	7		
卓球	毎週水曜日 午後0時30分~3時	8	小学生以上の方	大人...300円 小・中学生...100円
	毎週金曜日 午後7時~9時	9		
ジュニア卓球	毎週水曜日 午後6時30分~9時	10	小・中学生	100円
	毎週水曜日 午後3時30分~6時	11		
一輪車	月曜日 ※第3月曜日 除く 午後3時30分~5時30分	12	5歳以上の方	大人...300円 中学生以下の方...200円
	毎週水曜日 午後3時30分~5時	11		
	毎週木曜日 午後4時~5時30分	13		
ビーチボールバレー	月曜日 ※第3月曜日 除く 午後7時~9時	12	中学生以上の方	大人...300円 中学生...100円
	毎週水曜日 午後3時30分~5時30分	9		
	第1~3木曜日 午後7時~9時	14		
ソフトテニス	毎週金曜日 午後1時~3時	15	中学生以上の方	16歳以上の方 大人...300円 高校生...200円 中学生...100円
	日曜日(不定期) 午後1時~3時	16		
	日曜日(不定期) 午後1時~5時	16		
太極拳	毎週水曜日 午後9時~午後1時	16	中学生以上の方	
ファミリーテニス	月曜日 ※第3月曜日 除く 午後1時~3時	12	小学生以上の方	大人...300円 小・中学生...100円
	月曜日 ※第2月曜日 除く 午後1時~3時	11		
	毎週火曜日 午後7時~9時	17		
	毎週水曜日 午前10時~正午	9		
	毎週木曜日 午後7時~9時	8		
バウンドテニス	毎週水曜日 午後10時~正午	13	小学生以上の方	大人...300円 小・中学生...100円
	毎週木曜日 午前10時~正午	14		
	毎週金曜日 午後7時~9時	7		
	毎週金曜日 午後10時~正午	10		
アーチェリー	月曜日 ※第2月曜日 除く 午前10時~正午	11	小学2年生以上で総合スポーツセンターのアーチェリー教室を修了またはアーチェリーの経験のある方 ※小学3年生までは保護者同伴	大人...300円 小・中学生...200円
	毎週水曜日 午後2時~6時(5時までに入場)	9		
アーチェリー	毎週水曜日 午後1時~3時(2時までに入場)	18		
	毎週日曜日 午後1時~3時(2時までに入場)	10		

※運動できる服装・室内運動靴(ソフトテニス・アーチェリーは外履き)を持参。ジーンズ、スカート、キュロットスカートによる利用不可
※用具の無料貸し出しあり
※夜間に小・中学生が利用する場合は、16歳以上の保護者が同伴
※副生涯学習振興公社の回数券は利用不可

月	火	水	木	金	土	日	
26	27	28	29 昭和の日	30	5/1	2	
	●元気長生きいきいき体操 19 午前9時20分~9時45分 60歳以上	●卓球であそぼう 19 午後2時30分~4時30分	●プラネタリウム 1 ☆あーしたてんきになあれ 午前11時~11時40分、午後2時15分~2時55分 ☆「星占い」ってなんだ!? 午後1時~1時40分、午後3時30分~4時10分 ●古民家でこいのぼりをあげよう 2 午後1時30分~2時30分	●いきいきスポーツ吹き矢 19 午前10時~正午 60歳以上 ●おはなし会 19 午後4時~4時30分	●プラネタリウム 1 ☆あーしたてんきになあれ 午前11時~11時40分、午後2時15分~2時55分 ☆「星占い」ってなんだ!? 午後1時~1時40分、午後3時30分~4時10分 ●植物観察会「食べられる植物」 2 午後1時30分~3時	●川あるきの日 6 午前10時~正午 ●春の金魚すくい 5 午前10時~正午、午後1時~3時30分 ●わくわく体験工房「野草のお茶作り」 2 午前10時~11時、午後1時~2時、午後3時~4時 ●プラネタリウム 1 ☆あーしたてんきになあれ 午前11時~11時40分、午後2時15分~2時55分 ☆「星占い」ってなんだ!? 午後1時~1時40分、午後3時30分~4時10分 ●野草のしおりづくり 4 午後2時~3時	
3 憲法記念日	4 みどりの日	5 こどもの日	6 7 8 9				
●春の金魚すくい 5 午前10時~正午、午後1時~3時30分 ●プラネタリウム 1 ☆あーしたてんきになあれ 午前11時~11時40分、午後2時15分~2時55分 ☆「星占い」ってなんだ!? 午後1時~1時40分、午後3時30分~4時10分 ●都市農業公園ガイドツアー 2 午後1時30分~2時30分 ●生きもののすみかづくり 4 午後2時~3時	●春の金魚すくい 5 午前10時~正午、午後1時~3時30分 ●プラネタリウム 1 ☆あーしたてんきになあれ 午前11時~11時40分、午後2時15分~2時55分 ☆「星占い」ってなんだ!? 午後1時~1時40分、午後3時30分~4時10分 ●田んぼ探検隊「田んぼでドロ遊び」 2 午後1時30分~2時30分 ●草笛名人になろう 4 午後2時~3時	●郷土芸能鑑賞会 3 午前11時~正午 ●プラネタリウム 1 ☆あーしたてんきになあれ 午前11時~11時40分、午後2時15分~2時55分 ☆「星占い」ってなんだ!? 午後1時~1時40分、午後3時30分~4時10分 ●パタフライウォッチング 5 午後1時30分~2時30分 ●畑にくる虫どんな虫? 2 午後1時30分~2時30分 ●ひみつ基地をつくらう 4 午後2時~3時	●都市農業公園写真展 2 4月11日~5月9日 ●博物館の収蔵資料展 3 ~あそんでまなぶオモシロくまよえ~ 4月27日~6月13日 ※いずれも休館日を除く			●博物館の映画会 3 午前11時~11時50分 ●プラネタリウム 1 ☆あーしたてんきになあれ 午前11時~11時40分、午後2時15分~2時55分 ☆「星占い」ってなんだ!? 午後1時~1時40分、午後3時30分~4時10分 ●ハーブミニ講座「ミントの仲間」 2 午後1時30分~3時 ●ニシキヘビと記念撮影 5 午後2時50分受付開始 ●ピオトープ公園春のお泊り会 4 8日、午後4時30分~9日、午前9時 事前申込 小学3~6年生	●自然工房「田んぼでドロ染め!」 2 午前10時~午後3時 事前申込 ●プラネタリウム 1 ☆あーしたてんきになあれ 午前11時~11時40分、午後2時15分~2時55分 ☆「星占い」ってなんだ!? 午後1時~1時40分、午後3時30分~4時10分 ●あらかわ自然探検隊「わんどであそぼう」 6 午後1時30分~午後3時

イベントがなくても遊べる! イチ押し施設

都市農業公園

四季折々の花を楽しむことができる施設です。
開園時間=午前9時~午後5時 休園日=12月28日~翌年1月4日、園内点検日 入園料=無料

桑袋ピオトープ公園

元々あった足立の自然の姿を取り戻そうと作られた施設です。
開園時間=2~10月...午前9時~午後5時 11月~翌年1月...午前9時~午後4時30分 休園日=月曜日 ※祝日の場合は翌火曜日 入園料=無料

郷土博物館

足立区の歴史・文化に関する資料を展示しています。
開園時間=午前9時~午後5時(入館は午後4時30分まで) 休館日=月曜日(祝日の場合は翌火曜日)、年末年始、館内消毒日(夏季1回) 入園料=200円/小・中学生...無料/20人以上の団体...100円/70歳以上の方・障害者手帳を持っている方と介護者1人の方...無料

イベントの場所と住所だよ!

- 1 1こども科学館(栗原1-3-1)
- 2 都市農業公園(自然環境館)(鹿浜2-4-1)
- 3 郷土博物館(大谷田5-20-1)
- 4 桑袋ピオトープ公園(花畑8-2-2)
- 5 生物園(保木間2-17-1)
- 6 荒川ビクターセンター(千住5-13-5)
- 7 東和地域体育館(東和3-12-9)
- 8 江北地域体育館(江北3-39-4)
- 9 佐野地域体育館(佐野2-43-5)
- 10 梅田地域体育館(梅田7-33-1)
- 11 総合スポーツセンター(東保木間2-27-1)
- 12 伊興地域体育館(伊興2-4-22)
- 13 鹿浜地域体育館(鹿浜6-8-1)
- 14 興本地域体育館(興野1-18-38)
- 15 千住スポーツ公園(千住緑町2-1-1)
- 16 平野運動場(平野2-12-1)
- 17 スイムスポーツセンター(西保木間4-10-1)
- 18 中央本町地域体育館(中央本町3-15-1)
- 19 鹿浜いきいき館(鹿浜2-24-2)

広告

ヘルパーはゆいま〜るへ
☎(3881)5600(代)

ヘルパーさん・家政婦さん大募集。未経験者は指導します。担当 石川・石鍋
本社:千住仲町(本木北町・椿2丁目・堀切7丁目に事業所あり)

(有)加島看護婦家政婦紹介所
☎(3888)4652

4月の区議会

日時等=表1 ※委員会の傍聴は、区議会事務局で受付。開会予定の1時間前から整理券を発行し、定員を超えた場合は30分前に抽選

日時など、予告なく変更する場合がありますので、お問い合わせください

問先=議事係 ☎3880-5797

表1 4月の区議会会議日時等

日時	会議名
12(月)	午前10時 総務委員会
	午後1時30分 厚生委員会
13(火)	午前10時 区民委員会
	午後1時30分 産業環境委員会
14(水)	午前10時 文教委員会
15(木)	午前10時 建設委員会
16(金)	午前10時 予算委員会
20(火)	午前10時 交通網・都市基盤整備調査特別委員会
	午後1時30分 公共財産調査特別委員会
21(水)	午前10時 子ども施策調査特別委員会

表2 区営舎人駅東第2自転車駐車場費用

	一般	学生
区内および隣接区に在住・在勤・在学	2,100円	1,700円
隣接市に在住・在勤・在学	3,100円	2,500円

※いずれも月額

隊「始動」
「涼しいまちを探す」
「COOL街探検」

内容：区内の涼しい場所の募集 ※集まった情報を冊子にするほか、区のホームページで紹介 申込：年齢、性別、応募場所の所在地、応募場所へのコメント、「COOL街

区営舎人駅東第2自転車駐車場の定期利用者の募集

onadachi.adachi.tokyo.jp ☎(3880)5860

象：区内および隣接地域に在住・在勤・在学で、通勤・通学のために自転車駐車場を利用する方 募集数：145台(抽選) ※防犯登録済みの自転車に限る 費用：表2 申込：往復ハガキに住所、氏名、

年齢、電話番号、勤務先名、所在地(学生は学校名と学年)、勤務先電話番号(学生は学校電話番号)、「区営舎人駅東第2自転車駐車場定期利用希望」を明記し、区へ郵送 ※返信面に住所、氏名を必ず記入 期限：4月19日(月)必着 ※4月下旬に抽選結果を郵送 申・問先：自転車係 ☎(3880)5914

暮らし

【郵送申し込み記入例】

区役所 〒120-8510

足立区役所 ○○係

(○○は申し込み係名など)

上の申し込みマークがある申し込みは、右の例を参照

区のホームページアドレスは <http://www.city.adachi.tokyo.jp/>

凡例

申込…申し込み方法
 期限…申込期限
 場・申・問先…場所・申込先・問い合わせ先
 HP…ホームページアドレス
 E…Eメールアドレス
 ※費用の記載がないものは無料

新しい公園ができました

◆西新井蓮沼公園
 所在地=西新井1-20-4

◆扇二丁目児童遊園
 所在地=扇2-36-20

—いずれも—

問先=公園事業係 ☎3880-5919

◆新田わくわく水辺広場
 開設日時=4月11日(日)、午前10時 場所=荒川河川敷都民ゴルフ場跡地上流部(新田二丁目~三丁目先) 内容=秩父市から寄贈された丸太ベンチ幼児用遊具など 問先=荒川利用係 ☎3880-5898

西新井駅周辺および竹ノ塚駅周辺を美化推進地域に指定しました

「足立区歩行喫煙防止及びまちをきれいにする条例」で定められた「美化推進地域」に、西新井駅周辺および竹ノ塚駅周辺を指定しました。今後、町会・自治会や商店街などで組織された、それぞれの地域における美化推進協議会が中心となり、まちの美化向上のために活動します。 指定日=4月1日(木) 指定範囲=西新井駅および竹ノ塚駅を中心にしたおおむね半径500m圏内(図1・2) 問先=地域活動支援係 ☎3880-5856



▲園内には交通ルールを学べるように交通標識なども設置され、足踏み式ゴーカート(小学3年生まで)や補助輪付き自転車(幼児のみ)による体験もできます。また、芝生による緑化もされています

▲地域に愛される広場となるよう、高さ180cmのアンパンマン(左)とばいきんまん(右)の石像も設置しました

見どころ

子ども家庭支援センター交通広場

リニューアルオープン

小学3年生までを対象に、楽しく交通ルールを学べる子ども家庭支援センター交通広場が新しくなりました。コースや歩道などの改修を行い、交通標識も新しくなりました。また、アンパンマンとばいきんまんの石像も設置しました。

問先=子ども家庭支援センター ☎3606-1333

防災協力井戸の募集

対象 区内で井戸を所有している方
内容 大地震など、災害時の生活用水確保のため、防災協力井戸として登録

☎(3880) 5836

公益活動げんき応援 助成事業の団体登録

対象 次のすべてを提出できる区内のNPO法人またはNPO団体など
・定款・会則

人権の推進を めざして

応援しよう 男性のワーク・ライフ・バランス



勤労者世帯の過半数が共働き世帯になっています。その中で、女性だけでなく、男性も子育てができ、親子で過ごす時間を持てる環境作りが求められています。

区内少年キャンプ場夏休み期間の利用者募集
日程 7月21日～8月24日
場所 宮城ゆうゆう公園キ

家事や子育ての負担を課すことになり、女性が継続して働くことを妨げる要因になっています。

男女が共に安心して、仕事と育児を両立させるためには、「男性のワーク・ライフ・バランス」を促進することが必要です。

例えば、「優先順位を考える」「前倒しを意識する」「チーム内での情報共有に努め、自分にしかからないという業務をできるだけ作らない」など、時間管理を工夫したり、「子の看護休暇」や「育児短時間勤務」など職場の制度を活用したりするなど、周囲に理解を求めながらできることから始めてみましょう。

《人権推進係》

上記マークがある申し込みは、8面右上の記入例参照

表3 東京足立少年少女合唱団対象等

Table with 4 columns: クラス, 対象, 練習日時, 費用(月額). Rows include 準団員, シュニア, シニア.

※練習場所は、火曜日がこども科学館(ギャラクシティ内)、土曜日が栗原小学校
※制服代など別途必要
※夏季合宿などの特別練習あり

表4 足立区展日程等

Table with 5 columns: 部門, 搬入日時, 搬出日時, 搬入場所. Rows include 一般, 少年.

※作品の搬入・搬出の際は、車での来場不可

東京足立少年少女合唱団募集

対象等 表3 講師 葉師 神武夫氏(NPO法人日本少年少女合唱連盟顧問)
申込 申込用紙を、練習日に保護者同伴で持参
※くわしく

☎(5242) 8161

「第44回足立区展」作品募集

内容 6月22日から7月4日まで開催する足立区展に出品する作品の募集
日程等 表4
対象 区内在住・在勤・在学の方
費用 1点につき2千500円
※中学生以下の方と障がいのある方は無料
申込 出品作品、申込書、費用を作品搬入日に持参
※くわしくは申込書を参照
申込書は、文化課文化支援係、区民事務所、地域学習センター、住区センターなどで配布
問先 文化支援係
☎(3880) 5986

資源の持ち去りは禁止です

問先=計画課清掃計画係 ☎3880-5813

古紙、びん、缶などの資源ごみの持ち去り行為が横行していることから、「足立区廃棄物の処理及び再利用に関する条例」を改正し、4月1日から、資源の持ち去り行為を禁止しました。

◆条例改正の内容
▷区や区が収集・運搬の業務を委託した者以外の者が、資源回収場所・ごみ集積所から資源ごみを持ち去る行為を禁止
▷条例に違反して収集または運搬を行った者に対して、5万円以下の過料を科す
▷違反して収集し運搬した物

を、原状に復さなければならぬ

◆条例の施行日
22年4月1日 ※過料は23年1月1日から施行

◆今後のスケジュール
4月1日から、条例の改正を周知しながら口頭による注意喚起を行います。

自動車を使用したり、再三の注意を無視して持ち去りをする行為には、規則に基づく警告を行うと共に、持ち去ろうとした資源ごみを原状回復するよう指導します。

山中湖林間学園の閉館

閉館日=3月31日(水) ※ご利用ありがとうございました。
問先=体験学習係
☎3880-5970

おもちゃをリユース! おもちゃトレードセンターのご案内

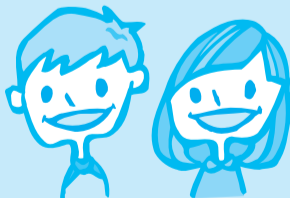
不要になったおもちゃが、家に眠っていませんか?

おもちゃトレードセンターでは、不要になったおもちゃをエコネットカードのポイントと交換することができます。

ポイントと交換したおもちゃは、修理や整備をして再生させ、必要な別の方にポイントと交換あげています。ぜひ、使わなくなったおもちゃを、おもちゃトレードセンターにお持ちください。

現在、おもちゃの受入、修理や整備、クリーニング作業は、都立足立工業高等学校の生徒が協力してくれています。

※おもちゃでためたポイントは、スーパーの買い物券などへの交換は不可



日時=毎月第2日曜日、午前10時～午後4時 所在地=東伊興1-6-12 問先=>第2日曜日...おもちゃトレードセンター
☎3857-9125

>第2日曜日以外...温暖化対策課事業推進係
☎3880-5860

講座「子育て夫婦・共働き夫婦のライフ&マネープラン」

日時 5月22日(土)、午後2時～4時 場所 エル・ソフィア 対象 区内在住・在勤・在学の子育て夫婦または共働き夫婦 内容 夫婦で育児や家事を共に行いながら、資産を作るための生涯設計とマネープランを考える 講師 平野泰嗣氏・平野直子氏(フアイナンシャルプランナー)

定員 40人(4月12日から先着順) ※保育あり(要予約、生後6カ月～就学前まで、先着15人) 申込 電話・ファクス・Eメールで住所、氏名(フリガナ)、年齢、電話・ファクス番号、保育希望の有無(希望の場合は子どもの氏名、年齢)、「ライフ&マネープラン」を連絡 申・問先 男女参画プラザ

☎(3880) 5222
FAX(3880) 0133
plaza-koza@city.adachi.tokyo.jp

桑袋ビオトープ公園の催し物

◆ボランティア説明会
日時 5月8日(土)、午前10時～正午 対象 高校生以上の方 内容 公園管理や自然調査のボランティア活動を学ぶ 定員 20人(抽選)

◆春のお泊り会
日時 5月8日(土)、午後4時30分～9日(日)、午前9時 対象 小学3～6年生 内容 園内にテントを張り、夜や早朝の自然を体験 定員 20人

◆庭の生き物探し
日時 4月18日(日)、午後1時30分～2時30分 ※受付開始は午後1時 内容 生物園の庭園の生きものを調べる 定員 20人(先着順)

◆公園の自然ウォッチング
日時 4月21日(水)、午後3時～4時 ※受付開始は午後2時30分 対象 小学生 内容 元洲江公園で春の草花ウォッチング 定員 15人(先着順)

費用 入園料(高校生以上の方:300円/小・中学生:150円)その他のほかの方:無料 申込 不要 ※当日直接会場へ 場・問先 生物園

☎(3884) 5577

(抽選) 費用 500円(保険代など) いずれも 申込 往復ハガキ・ファクスまたはメールに希望者全員の住所、氏名、年齢、電話・ファクス番号、催し物名を明記し、郵送 ※窓口でも受付 期限 4月27日(火)必着 場・申・問先 桑袋ビオトープ公園 〒121-0061花畑8-2-2

☎(3884) 1021
FAX(3884) 1041
bio-park@adachi.ne.jp

生物園の催し物

◆うらがわ探検ツアー
日時 4月11日(日)、午前11時～正午 ※受付開始は午前10時30分 未就学児は保護者同伴 内容 普段は見られない生物園の裏側を案内 定員 15人(先着順)

◆庭の生き物探し
日時 4月18日(日)、午後1時30分～2時30分 ※受付開始は午後1時 内容 生物園の庭園の生きものを調べる 定員 20人(先着順)

都市農業公園の催し物

◆イネ作り体験教室(4日制)
日時 5月22日・6月26日・10月9日・11月13日 ※いずれも土曜日、午前10時～正午/午後1時30分～3時30分。日程は天候などにより変更あり 対象 小学3年生以上の方 内容 有機農業者の指導による田植えから脱穀・精米までの体験 定員 午前:25人 午後:40人 ※いずれも抽選 費用 1千円(保険代など) 申込 往復ハガキまたはEメール(携帯不可)で希望者全員の住所、氏名(4人まで)、年齢、電話番号、「イネ作り体験」、午前は午後の別を明記し、郵

送または送信 期限 4月30日(金)必着 場・申・問先 都市農業公園 〒123-0864 鹿浜2-44-1

☎(3853) 4114
toshinou@city.adachi.tokyo.jp

◆自然工房「田んぼでドロ染め」
日時 5月9日(日)、午前10時～午後3時 ※小学3年生以下の方は保護者同伴 内容 田んぼでドロ遊びをしながら手ぬぐいを染める 定員 20人(抽選) 費用 200円(手ぬぐい代) 申込 往復ハガキまたはEメール(携帯不可)で希望者全員の住所、氏名、年齢、電話番号、「田んぼでドロ染め」を明記し、郵

送または送信 期限 4月30日(金)必着 場・申・問先 都市農業公園 〒123-0864 鹿浜2-44-1

☎(3853) 8010
webmaster@kankyo-kan.or.jp

パソコン講座

日時等 表4 場所 あだち産業センターIT支援室 対象 IT技能を高めたい方 申込 電話 申・問先 ランディック(株)IT事業部(足立区協働事業者)

☎(6802) 7829
問先 区・創業支援係(あだち産業センター内)
☎(3870) 8400

表4 パソコン講座日時等

コース名	日時	定員	費用
エクセル Excel2007基礎「概要・関数から簡単なデータベースまで」(2日制)	5/4(祝)・5(祝)、午前10時～午後5時	15人(先着順)	15,100円
ジャバ JAVA入門コース(9日制)	5/6～15、午後7時～9時 ※9日を除く。土曜のみ午前10時～午後5時	10人(先着順)	45,000円
ウィンドウズ ライブ ホームページ WindowsLive・楽々HPなどの操作方法を学ぶ	5/8(土)・15(土)・19(水)・22(土)・26(水)・29(土)、午後6時30分～9時	各15人(先着順)	1,000円
ホームページ「タグ初級編」コース(5日制)	5/10(月)～14(金)、午後1時～5時		各25,000円
基礎から学ぶ「ハードの仕組みとOS」コース(5日制)	5/17(月)～21(金)、午後1時～5時	20人(先着順)	各25,000円
アクセス Access2007入門・基礎(8日制)	5/17～28の月・火・木・金曜、毎週午後7時～9時		
Excel2007応用「関数活用からマクロ機能まで」(2日制)	5/22(土)・29(土)、午前10時～5時	各15人(先着順)	17,100円
ブログ作成徹底コース(5日制)	5/24(月)～28(金)、午後1時～5時		21,680円

※先着順は4月12日から受付開始

この下は広告スペースです。内容については各広告主にお問い合わせください。広告掲載のお問い合わせは、広報課へ ☎3880-5815

難解な雨漏りをズバツと解決

雨漏り検査!

漏水検査工法特許第1964971号でピンポイント解明

修繕費の無駄はカット

壁、天井のしみを見つけたらまず、ご一報下さい!!

tel 03-5875-6633

見積り無料 信頼と実績の株式会社サーベイ

検査・修繕 〒124-0006 東京都葛飾区堀切 2-60-9

平成22年度の「足立区国保特定健康診査」「後期高齢者医療健康診査」が

ゴールデンウィーク明けからスタートします!

ご自宅に 受診券 が送付されてきたら、早めに健診を受けましょう!

メタボ先生

社団法人 足立区医師会
〒121-0011 足立区中央本町 3-4-4
TEL: 03-3840-2111 (9:00~17:00)

東京労働局長登録教習機関

大和技術教習所

各技能講習

- フォークリフト
- 玉掛け
- 小型移動式クレーン
- 高所作業車
- ガス溶接
- アーク溶接(特別教育)

日程は平日講習・土日講習から選べます。受講は少人数・会社単位の講習も行ってあります。取得されている免許・資格により受講料が異なります。

お問合せは下記までご連絡ください
TEL03-3897-3884 FAX03-3897-3827

足立区入谷7-5-6
http://www.seiwa-group.co.jp/daiwa/kvousuuiyo

10月開業予定 家庭福祉員 保育ママ 大募集!

申込・問い合わせ先=家庭福祉員担当
☎3880-5428
区のホームページアドレス
<http://www.city.adachi.tokyo.jp/>

4月12日から5月7日まで申し込み受付

保護者からの保育料と区からの補助金を報酬にして、自分の子どもを育てるように、自宅で預かるのが家庭福祉員(通称・保育ママ)です。区の子育て支援に一役買ってくれる方を、区民の皆さんから広く募集します。

子育て経験を 生かして自己実現

21年4月1日現在、足立区の待機児童数は418人で、前年度から213人増加しました。これは全国4位の増加数です。また、待機児童の約9割が3歳未満。生活収入を得るために仕事をしようにも、子どもを預けることができずにいる保護者が急増しています。

家庭福祉員制度は、この待機児童対策の一つになります。保護者が働いているなどの理由で、日中家庭で育てることが困難な子どもを、家庭福祉員の自宅などで預かります。集団保育とは異なり、少人数の子どもの面倒を見る仕事です。預かる子ども1人につきおおむね10万5,700円(保護者からの基本保育料…21,500円/区からの補助金…84,200円、雑費含む。そのほかの手当あり)が支給されるので、収入を得つつ社会のために働けます。皆さんの子育てや保育の経験を生かし、この仕事で自己実現してみませんか。

10月開業予定の家庭福祉員募集

対象=子育ての経験がある、または保育士などの資格を持ち、保育園などの勤務経験がある/区内在住で、22年10月1



▲「体調管理をしっかり行い、連絡ノートを通じて保護者に1日の様子を伝えていきます」と渡部さん

日現在 25～62歳/研修をすべて受講できるなど 申し込み方法=申込書を持参 ※申込書は保育課家庭福祉員担当で配布するほか、区のホームページからもダウンロード可 申込期間=4月12日～5月7日必着 ※勤務内容など、くわしくは区のホームページをご覧ください。

ベテラン保育ママ★インタビュー

保育ママは、わたしの生きがいです



家庭福祉員
渡部美江子さん(関原三丁目)

—保育ママを始めたのはいつですか?

平成元年からです。今年で22年目になります。これまでに60人以上の子どもを預かりました。

—そのきっかけは?

もともと保育士をしていて、子どもが好きだったからです。自宅でできることにも魅力を感じました。

—保育ママを始める上で大切なことは?

子どもが好きというのはもちろん、大切なお子さんを預かり、お金をいただく仕事としての心構えと勉強も必要です。

—心にかけていることは何ですか?

一番は安全です。また、預かる子どもたちは一番甘えたい年ごろなので、抱きしめたり、子どもにも分かるようにオーバーなりアクションで褒めたりします。

—今、預かっているお子さんは?

1歳の女の子3人です。年齢が近いと生活のリズムが同じなのでやりやすいですね。

—やりがいは?

子どもたちの成長が見えるところです。ある日を境に、しゃべれるようになったり。もう、わたしの生きがいですね。

—今後は?

保育ママを続けてきて、子育て支援のNPOを始めたいという夢を持ちました。その夢を追いかけながら、まだまだ保育ママを続けていきますよ。



▲心が温かくなる仕事です!

新田、千住、西新井、綾瀬、伊興、青井地域で開業できる方、大歓迎!

この下は広告スペースです。内容については各広告主にお問い合わせください。広告掲載のお問い合わせは、広報課へ ☎3880-5815

激安!!

あらゆる素材をDVDやVHSテープなどにダビングできます

ダビングサービス!!

困っていませんか?
テープは再生することによって劣化していきます。

★貴重な思い出のテープなど劣化する前にDVDへ保存性は抜群です!
★国内で見れなかった海外製のVHS・DVDもダビングできます。もちろん国内再生可能です。
★テープが切れてしまった。テープケースが破損してしまった。もちろん接合、交換、カビ取りも可能です。

足立区商品券使えます!

見本 ¥500

- ・VHS → VHS変換 ¥630~
- ・VHS → DVD変換 ¥840~
- ・音楽カセットテープ → CD変換 ¥1,050~

※詳しくは、当店までお問い合わせ下さいませようお願いします。

写真のことならすべておまかせ下さい!!

株式会社 カメラのオキ

●本 部 足立区南花畑2-32-3 TEL03-5686-1134
URL: <http://www.kameranotakagi.com>

●竹の塚東口店 ●エミエタワー竹の塚店(7PM~M作成コーナー出来ました!)
●谷塚東口店(中古カメラ販売開始!) ●南花畑店(中古カメラ販売・買取してます。)

小涌谷に佇む温泉リゾートホテル

うたゆの宿

箱根 365日同一料金!!

お一人様1泊2食付
■1室2名様以上
■スタンダードルーム

9,800円

※消費税・サービス料込 入湯税別
●小学生 6,800円(5月6日より7,800円) ●幼児 4,900円 ●3才未満 無料

1 畳敷きの温泉大浴場と露天風呂! 2 夕食はシェフ自慢の箱根オリジナルメニュー!
★洋食でのコース料理をご用意

3 DAMカラオケルーム完備!(全4室)★19時まで無料※フロントチェックイン時先着順での受付
4 卓球・マンガ・インターネット・囲碁・将棋 無料!
※フロントチェックイン時先着順での受付

貸切風呂無料!
※フロントチェックイン時先着順での受付

5 チェックアウト12時までゆっくり過ごせます!
★チェックイン14時から

ご予約受付中 期間:平成22年4月10日~6月30日

予約センター フリーダイヤル ゴヨウヤク オフロ
午前10時~午後9時 年中無休

0120-549-026

〒250-0406 神奈川県足柄下郡箱根町小涌谷笹塚442-10 ■無料駐車場完備

うたゆの宿姉妹館・伊豆南熱川ホテル・熱海四季ホテル

水野 デイケア

利用者様募集のお知らせ

水野デイケアの「オハマ」(定員40名)と「元氣」(定員40名)では、利用者の皆様の募集しております。ぜひご応募下さい!(まだ30名の空きがあります)

◎遠方の方も送迎いたしますので、御相談下さい。
◎毎日、ヘルスチェックを入念にしています。
(利用時間外には、一般診療・歯科診療も受診できます。又、ご希望の方は、理・美容室もご利用できます)

◎理学・作業・言語療法士によるリハビリテーションを実施して、日常生活の改善に力を入れています。

◎お風呂は利用者の体調に合わせて機械浴槽・家庭用浴槽を利用できます。
◎レクリエーション・ゲーム・体操などを楽しくいただきます。
◎美味しい昼食とおやつを提供しています。

ご利用負担額(1日あたり)	
要介護度 1	732円
要介護度 2	896円
要介護度 3	1,059円
要介護度 4	1,223円
要介護度 5	1,387円

現在ご利用の皆様や、ご家族様は大変お喜び頂いております。お申込みの方は今すぐ下記までご連絡下さい。

特定医療法人社団昭愛会
水野記念病院

通所リハビリテーション

オハマ TEL03-3898-9351 担当:木村
元氣 TEL03-3898-7500 担当:亀田