



2010年
(平成22年)
8/10
第1593号



あだち 広報

毎月10日・25日発行(1月は1日・25日)
あだち広報は全戸配布です。配布もれは、
10日号…(社)足立区シルバー人材センター
(☎3855-3322)、25日号…(株)トーカン
エクスプレス(☎0120-812-559)へ

ビュー坊

「美しいまち」は「安全なまち」ビューティフル・ウィンドウズ運動展開中!

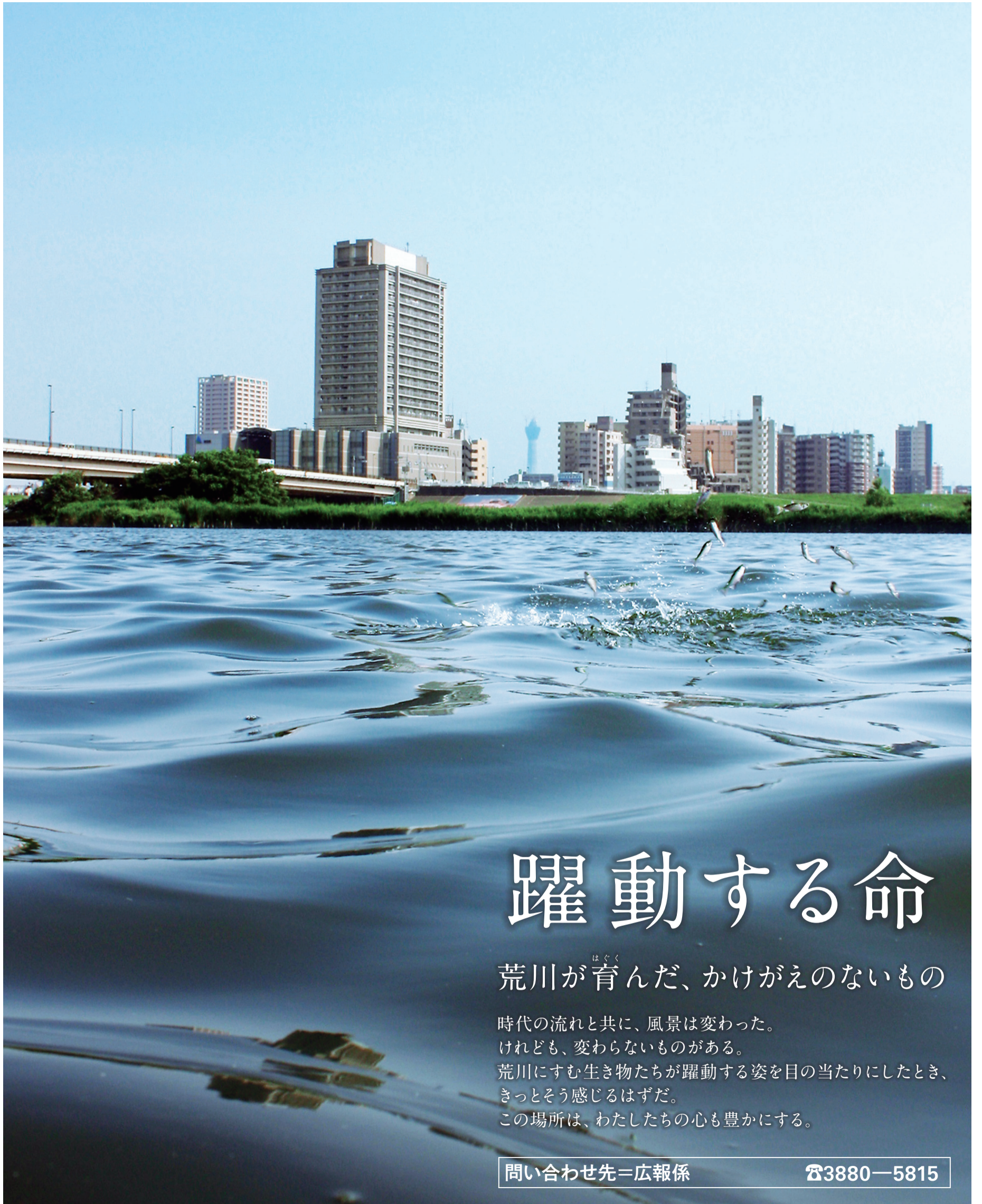
●発行/足立区 ●編集/報道広報課
〒120-8510 足立区中央本町1-17-1
代表番号 ☎3880-5111
区長へのファクス ☎3880-5678
区長へのメール
voice@city.adachi.tokyo.jp
足立区ホームページアドレス
http://www.city.adachi.tokyo.jp/

足立区ホームページ携帯向け
サイトへの二次元コードです



ビューティフル・ウィンドウズ運動の取り組みに関
する記事にはビュー坊のイラストがついています

今号の 主要内容	2 5 面 「ニュービジネス支援事業」の採択事業が決定 …3面/「水銀」を含むごみが原因で焼却炉が停 止、「情報公開制度・個人情報保護制度」…5面	6 7 面 5大学と共に歩むまち ～大 学・学生との連携で芽生えた もの～	8 11 面 自然満喫イベント(生物園・荒川ビクターセンター・桑袋 ビオトープ公園・都市農業公園)…8面/催し物…9・10面 /シリーズ現場「地域の力で安全・安心なまちに」…11面	12 面 ダマされないで! 賢い消費 者になりましょう
-------------	---	---	--	-----------------------------------



躍動する命

荒川が育んだ、かけがえのないもの

時代の流れと共に、風景は変わった。
けれども、変わらないものがある。
荒川にすむ生き物たちが躍動する姿を目の当たりにしたとき、
きっとそう感じるはずだ。
この場所は、わたしたちの心も豊かにする。

問い合わせ先=広報係

☎3880-5815

【郵送申し込み記入例】

切手 〒120-8510

足立区役所
〇〇係

(〇〇は申し込み係名など)

上記マークがある申し込みは、右の例を参照

区のホームページアドレスは
<http://www.city.adachi.tokyo.jp/>

凡例

申込…申し込み方法
期限…申込期限
場・申・問先…場所・申込先・問い合わせ先
HP…ホームページアドレス
E…Eメールアドレス
※費用の記載がないものは無料

子育て・教育

講演会「児童虐待通告をなぜ『ためらう』のか」

日時 8月25日(水)、午後2時30分～4時30分 対象 区内在住・在勤の方 内容 児童虐待の防止と対応方法 講師 山田不二子氏(認定NPO法人子ども虐待ネグレクト防止ネットワーク理事長) 定員 200人(先着順) 申込 不要 ※当日直接会場へ場・申・問先 江ノ島家庭支援センター

親子歯科教室「頬づえそれが問題です」

日時 8月28日(土)、午前10時～正午 対象 小学1～3年生とその保護者 内容 アゴの成長に及ぼす頬づえなどの習慣に関する講演「アゴとからだの不思議な関係」/体験学習(歯型作り、しっかりと握る練習) 講師 倉田豊氏(咬合療法研究会関東支部長) 定員 25組(8月11日から先着順) 申込 電話 または窓口 場・申・問先 中央本町保健総合センター 歯科保健担当

パパと一緒にふれあい遊び

日時 9月11日(土)、午後2時～3時30分 場所 梅田地域学習センター(エル・ソフィア内) 対象 区内在住で、2歳～就学前の子どもとその父親(母親の参加・見学は不可) 内容 すぐに楽しめる手遊びや歌遊び、リズム体操など、親子のコミュニケーションを深める遊びの体験学習

20・30歳代の歯周病健診

日程 8月24日(火) 受付時間 午後1時30分～2時30分

健康・衛生

歯と口の健康アップセミナー「だ液のパワーで健口生活」(2日制)

日時等 9月8日(水)：講演「だ液の不思議とその効用」(高柳篤史氏/日本口腔衛生学会理事) 9月21日(火)：体験「お口さわやかブラッシング」/口の健康アップ体験など(区・歯科衛生士) ※いずれも時間は午前10時～正午 定員 30人(8月11日から先着順) 申込 電話 場・申・問先 江北保健総合センター

健康増進教室「脱ストレス」

日時 9月2日(水)、午後1時30分～3時 対象 おおむね40歳以下で喫煙している方とその家族 内容 禁煙外来医師による講演「女性のカラダとタバコ」 講師 阿部眞弓氏(東京農工大学准教授) 定員 40人(8月11日から先着順) 申込 電話 場・申・問先 竹の塚保健総合センター 地域保健係

呼吸器病音楽教室「楽しく歌って、からだもこころもリラックス」

日時 9月17日(金)、午後2時～3時30分 場所 区役所庁舎ホール 対象 呼吸器疾患で治療中の方とその家族 内容 歌を歌いながら腹式呼吸を学ぶ 講師 山崎浩氏(声楽家) 定員 100人(8月11日から先着順) 申込 電話 場・申・問先 公保健係

親子で参加できる料理教室

◆あだち再生館「親子エコ料理教室」
日時 8月21日(土)、午前10時30分～午後2時 場所 梅田地域学習センター(エル・ソフィア内) 対象 小学生とその保護者 内容 旬の野菜を使ったドライカレーライス、フルーツポンチを作る 持ち物 エプロン/ふきん/三角きん ※参加者全員必要 講師 佐津川節子氏(栄養士) 定員 30人(抽選) 費用 1人300円(材料費) 申込 電話・ハガキで、住所、氏名(フリガナ)、電話番号、年齢、「親子エコ料理教室」を連絡 期限 8月15日(日)必着 申・問先 あだち再生館(月曜日休館) 〒121-0011 中央本町2-9-1 ☎3880-9800

◆親子で食育 わくわく♪ はじめてクッキング
日時等 表1 対象 3歳の子どもの保護者 内容 食生活コンダクターと一緒に、チーズおにぎり、キャベツとこんぶのシャカシャカ和えを作る 持ち物 エプロン/三角きん/ハンドタオル ※参加者全員必要 定員 各日15組(8月11日から先着順) 費用 1組200円(材料費など) ※対象以外の2歳以上の子どもを同伴する場合は、別途費用が必要 申込 電話

糖尿病予防講演会「尿に糖が出ただけ、と甘く考えていませんか」

日時 8月31日(火)、午前10時～正午 対象 次のいずれかに当てはまる方：特に妊娠中などで尿糖が「+」以上

健康増進教室「脱ストレス」

日時 9月2日(水)、午後1時30分～3時 対象 おおむね40歳以下で喫煙している方とその家族 内容 禁煙外来医師による講演「女性のカラダとタバコ」 講師 阿部眞弓氏(東京農工大学准教授) 定員 40人(8月11日から先着順) 申込 電話 場・申・問先 竹の塚保健総合センター 地域保健係

住区で健康づくり

日時等=表3 ※申し込み方法など、くわしくはお問い合わせください。

日時	場所	内容	問先(保健総合センター)
8/24(火)、午前10時～正午	江北コミュニティセンター	楽しく身体を動かしてみよう「運動の効果」(渡辺由美子氏<スポーツ指導員>)	江北 ☎3896-4004
8/24(火)、午後1時30分～3時	栗原北住区センター	熟年時代の健康づくり講座「私、認知症じゃないかしら」(小林法一氏<首都大学東京准教授>)	竹の塚 ☎3855-5082
9/8(水)、午後1時30分～3時30分	西新井栄町住区センター	講座「知ることからはじめる認知症予防」(福田真道氏<成仁病院精神科医>)	江北 ☎3896-4004
9/10(金)、午前10時～正午	江北コミュニティセンター	耳の話「気になっていませんか難聴・耳鳴り・めまい」(小山悟氏<こやま耳鼻科医院院長>)	江北 ☎3896-4004

親子で参加できる料理教室

◆あだち再生館「親子エコ料理教室」
日時 8月21日(土)、午前10時30分～午後2時 場所 梅田地域学習センター(エル・ソフィア内) 対象 小学生とその保護者 内容 旬の野菜を使ったドライカレーライス、フルーツポンチを作る 持ち物 エプロン/ふきん/三角きん ※参加者全員必要 講師 佐津川節子氏(栄養士) 定員 30人(抽選) 費用 1人300円(材料費) 申込 電話・ハガキで、住所、氏名(フリガナ)、電話番号、年齢、「親子エコ料理教室」を連絡 期限 8月15日(日)必着 申・問先 あだち再生館(月曜日休館) 〒121-0011 中央本町2-9-1 ☎3880-9800

◆親子で食育 わくわく♪ はじめてクッキング
日時等 表1 対象 3歳の子どもの保護者 内容 食生活コンダクターと一緒に、チーズおにぎり、キャベツとこんぶのシャカシャカ和えを作る 持ち物 エプロン/三角きん/ハンドタオル ※参加者全員必要 定員 各日15組(8月11日から先着順) 費用 1組200円(材料費など) ※対象以外の2歳以上の子どもを同伴する場合は、別途費用が必要 申込 電話

表1 親子で食育 わくわく♪ はじめてクッキング日時等

日程	場・申・問先(保健総合センター保健栄養担当)	電話
9/7(火)	千住	☎3888-4277
9/27(月)	東和	☎3606-4171
10/23(土)	竹の塚	☎3855-5046

※いずれも、時間は午前10時～11時30分

女性のための健康づくり(2日制)

日時等=表2 対象=区内在住で18～39歳の女性 内容=健康チェック(血圧、血液、尿、歯肉、体組成など)/健康教室(保健、栄養、歯科の学習) 定員=30人(8月11日から先着順) 申込=電話

表2 女性のための健康づくり日時等

実施・受付時間	結果・受付時間	場・問先(保健総合センター)
9/8(水)、午前9時～9時30分	9/22(水)、午前9時15分～9時30分	竹の塚 ☎3855-5082
9/14(火)、午前9時30分～10時	10/12(火)、午前9時15分～9時30分	中央本町 ☎3880-5351
9/16(木)、午前9時～9時45分	10/21(木)、午前9時～9時15分	江北 ☎3896-4004

マーク…健康づくりスタンプラリー対象事業です。スタンプラリーについて、くわしくは区のホームページをご覧ください。なるか、健康づくり係(☎3880-5433)へお問い合わせください。

福祉

障がい児(者)のた
めのボランティア養
成講座

◆都立城北特別支援学校(中級講座・2日制)
日時等表4 期限10月1日(金)必着

◆都立南花畑特別支援学校(中級講座・7日制)
日時等表5 期限9月3日(金)必着

対象 都内在住・在勤・在学で高校生以上の方 定員 各20人(8月11日から先着順) 費用 300円(保険料) 申込 電話・ファクスで住所、氏名(学生は学校名も)、電話番号、「障がい児(者)のため」のボランティア養成講座を連絡 場・申・問先 都立城北特別支援学校ボランティア養成講座係

表4 城北特別支援学校の講座日時等

Table with 2 columns: 日時, 内容. Rows include dates like 10/23 and 11/6 with details on volunteer training.

※10月23日は軽食代100円程度、11月6日は交通費・昼食代が別途必要

ンティア養成講座係
TEL (5242) 2371
FAX (3883) 1889
問先 区・生涯学習担当
TEL (3880) 5988

住宅

区営シルバーピア(65歳以上単身者向け高齢者集合住宅)入居者募集

申込のしおり配布期間 8月23日~30日 ※土・日曜日を除く 配布場所 住宅・都市計画課住宅管理係、区民事務所 ※なくなり次第配布終了。入居には、所得制限などの要件あり。くわしくは「申込のしおり」をご覧ください。 問先 住宅管理係 TEL (3880) 5938

表5 南花畑特別支援学校の講座日時等

Table with 2 columns: 日時, 内容. Rows include dates like 9/25, 10/9, 10/24, 11/20, 11/27, 12/11, 12/18 with details on various training sessions.

分譲マンション維持管理セミナー「地上デジタル放送対応に向けて」

日時 9月11日(土)、午後0時30分~4時 場所 都立南花畑特別支援学校ボラ学館(ギャラクシテイ内) 対象 区内分譲マンション居住者・管理組合など 内容 講演(受信障害問題を解消するための方法など)/テーマ

仕事・経営

起業家支援塾「売れる稼げるインターネットはこう使う」(2日制)

日時 9月22日(水)・29日(水)、午後7時~9時 対象 インターネットを活用して売り上げ拡大をめざす経営者/インターネットを利用したビジネスモデルで起業を予定している方 内容 インターネット

別交流会(管理組合の運営、建物の維持管理、管理会社との関係など) 講師 マンション管理士など 定員 60人(8月11日から先着順) 申込 電話・Eメールで、住所、氏名、電話番号、希望人数、交流会の参加有無と希望テーマを連絡 ※講演内容など、くわしくは区のホームページをご覧ください。 申・問先 耐震助成係 TEL (3880) 5317 FAX (3880) 5317 info@ex-link.co.jp http://www.ex-link.co.jp/ 場・問先 区・創業支援係(あだち産業センター内) TEL (3870) 8400

「TASK」製品募集 対象製品 21年12月~22年11月に試作開発した「生活提案商品」 募集部門 共同開発部門:5区の製造業者やデザイナーなどの共同により開発した製品 単独開発部門:5区の製造業者などが単独で開発した製品 ※「5区」:台東区(T)、荒川区(A)、足立区(A)、墨田区(S)、葛飾区(K)の5区 「TASK」:5区が、協働で地域のものづくり産業の活性化をめざすプロジェクト。入賞すると、賞金獲得のほか、東京ギフトショーに無料出展可 申込 応募用紙に、製品(試作品)の写真を添付し、区へ郵送または持参 ※応募用紙は産業振興課工業係で配布するほか、区のホームページ・TASKプロジェクトホームページ (http://www.task-tokyo.jp) 対策、ブログ、ツイッター活用など 講師 露木伸一氏(グロースワーカーケティン代表) 定員 25人(8月11日から先着順) 費用 1000円(テキスト代など) 申込 フォクス・Eメール・ホームページ上の入力フォームで住所、氏名、電話・ファクス番号、Eメールアドレスを連絡 申先 エキスパート・リンク(株)(区委託事業者) TEL 045(342)7173 FAX 045(342)7173 info@ex-link.co.jp http://www.ex-link.co.jp/ 場・問先 区・創業支援係(あだち産業センター内) TEL (3870) 8400

「産業展示室」への展示企業募集 展示期間 10月1日~12月28日 対象 区伝統工芸品/地場産品/区内発技術製品 内容 展示ブース:8社 展示ケース:20社 申込 申込書を郵送または持参 ※展示の可否は審査の上、決定。申込書は、あだち産業センター産業情報室で配布するほか、区のホームページからダウンロード可。くわしくはお問い合わせください。 場・申・問先 経営支援係(あだち産業センター内) TEL (3870) 8404

表6 創業プランコンテスト採択事業一覧

Table with 4 columns: 表彰種別, 提案事業名, 事業内容, 提案者. Rows include categories like 優秀賞 and 奨励賞 with specific project details.

表7 ビジネスチャレンジコース採択事業一覧(新規採択分)

Table with 3 columns: 提案事業名, 提案概要, 提案者. Row includes '婦人服の企画・製造・販売' with details on androgynous fashion.

表8 ビジネスチャレンジコース採択事業一覧(継続申請分)

Table with 3 columns: 提案事業名, 提案概要, 提案者. Rows include '新型手動式パッド印刷機の開発および出張印刷' and '緊急災害装置付き未来照明機器'.

※ビジネスチャレンジコースは、事業の進捗よく状況が良好であることを条件に、最大2年間の継続が可能

8月の休日納税・納付相談

Table with 2 columns: 日時, 場所. Lists tax consultation times and locations for August holidays.

斬新なアイデアを支援する「ニュービジネス支援事業」の採択事業が決定

採択事業表6~8 ※ニュービジネス支援事業とは、斬新なアイデアで創業した方(予定含む)や新製品・新技術・新サービスを開発し新たな分野への展開を図る事業者への助成金制度(創業プラン コンテスト/ビジネスチャレンジコース)。くわしくは区のホームページをご覧ください。 問先 創業支援係(あだち産業センター内) TEL (3870) 8400

心身障害者福祉手当(区制度)・難病患者福祉手当(4月分~7月分)は8月16日ごろに振り込み

問先=障がい給付係 TEL 3880-5472

上記マークがある申し込みは、2面右上の記入例参照

【郵送申し込み記入例】

切手 〒120-8510

足立区役所
〇〇係

(〇〇は申し込み係名など)

上記マークがある申し込みは、右の例を参照

区のホームページアドレスは
<http://www.city.adachi.tokyo.jp/>

凡例

申込…申し込み方法
期限…申込期限
場・申・問先…場所・申込先・問い合わせ先
HP…ホームページアドレス
E…Eメールアドレス
※費用の記載がないものは無料

仕事・経営

仕事・経営は、3面からの続きです

「就職力アップ企業面接」集中プログラム(4日制)

日時 9月14日(火)～16日(木)、午前10時～午後4時 / 27日(月)、午後1時～4時 場所

シニアター1010(千住ミルデイス1番館内) 対象 21年度に高校・大学など卒業後、内定が決まっていないう / 40歳未満で非正規雇用の方など 内容 ビジネススマナリーや自己PRなど、就職に必要なスキルや知識を学ぶ研修と企業面接会(正社員募集・10社予定)がセットになったプログラム 定員 50人(8月11日から先着順) 申込 電話 申・問先 集中プログラム事務局(区委託事業者)

人権の推進を
めざして

インターネットは、世界中の人と人、人と情報をつなぐ大変便利なものです。その反面、使い方を一歩間違えると、人と人との絆を断つことにもなりかねません。

IT社会の進展に伴い、名誉毀損やプライバシー侵害など、インターネットを利用した人権侵害事件は増加傾向にあります。インターネットの利用にあたって、相手や読み手の人権を侵害しないように配慮する人権感覚が、今求められています。

偏見や差別をおおるような情報に流されずに正しい情報を選び取ると共に、自分が書き込む際には、表現や言い回しに気を付け、個人情報扱いに細心の注意を払う必要があります。匿名で不特定多数の人々に大量の情報発信ができるというインターネットの特性を十分に認識し、ルールやマナーを守った責任ある利用を心掛けましょう。

《人権推進係》

インターネットと人権

インターネットは、世界中の人と人、人と情報をつなぐ大変便利なものです。その反面、使い方を一歩間違えると、人と人との絆を断つことにもなりかねません。

IT社会の進展に伴い、名誉毀損やプライバシー侵害など、インターネットを利用した人権侵害事件は増加傾向にあります。インターネットの利用にあたって、相手や読み手の人権を侵害しないように配慮する人権感覚が、今求められています。

偏見や差別をおおるような情報に流されずに正しい情報を選び取ると共に、自分が書き込む際には、表現や言い回しに気を付け、個人情報扱いに細心の注意を払う必要があります。匿名で不特定多数の人々に大量の情報発信ができるというインターネットの特性を十分に認識し、ルールやマナーを守った責任ある利用を心掛けましょう。

《人権推進係》

8月の区議会

日時等=表1 ※委員会の傍聴は、区議会事務局で受付。開会予定の1時間前から整理券を発行し、定員を超えた場合は30分前に抽選

日時など、予告なく変更する場合がありますので、お問い合わせください

問先=議事係 ☎3880-5797

表1 8月の区議会会議日時等

日時	会議名
16(月) 午前10時	総務委員会
17(火)	午前10時 区民委員会
	午後1時30分 産業環境委員会
18(水) 午前10時	厚生委員会
19(木)	午前10時 建設委員会
	午後1時30分 文教委員会
20(金) 午前10時	予算委員会
23(月) 午後1時30分	交通網・都市基盤整備調査特別委員会
24(火) 午後1時30分	防犯・安全対策調査特別委員会
25(水) 午後1時30分	子ども施策調査特別委員会
31(火) 午前10時	議会運営委員会

人材募集

登校サポーター

対象 20歳以上の方 内容 登校渋りのある子どもを自宅に迎えに行き、登校につき添

☎(3880) 5469

戦没者を追悼し平和を祈念する黙とうを

8月15日は「戦没者を追悼し平和を祈念する日」です。当日、日本武道館で行われる「全国戦没者追悼式」では、正午から1分間の黙とうが行

☎(3880) 5718

就職を考えている女性のためのセミナー「自分を知って就職活動にのぞもう」

日時 8月24日(火)、午後2時～4時 場所 シニアター1010アトリエ(千住ミルデイス1番館内) 対象 仕事を探している女性など 内容 新しい仕事に進もうと思う時に、自分の振り返りと新たな自分の発見を目的とし、就職活動の一步を踏み出せるようにする 定員 60人(8月11日から先着順) 申込 電話 申・問先 就労支援係 ☎(3880) 5469

お盆期間中の「はるかぜ」は土曜・休日ダイヤになります

土曜・休日ダイヤ運行期間 8月13日(金)～16日(月) 問先 交通計画係 ☎(3880) 5718

暮らし

うなど 報酬 1時間900円 ※交通費含む 申込 電話 ※くわしくはお問い合わせください。申・問先 教育相談センター 登校支援担当 ☎(3852) 2867

生きがい奨励金の申出書を発送します

対象 次のいずれかに当てはまる方: 22年度に70歳になる / 70歳以上で、21年8月2日以降に区内に転入 / 区から生きたが、これまで提出していない 内容 8月下旬に区から送付する申出書に必要な事項を記入し区へ返送 ※11月初旬に4千円分の区内共通商品券を発送 期限 9月10日(金)必着 ※生きがい奨励金を受け取ったことがある方は手続き不要。これまでに支給された商品券を持っている方は、早めに使ってください。申・問先 生涯学習課 係 ☎(3880) 5987

特別区職員募集
(身体障がい者(Ⅲ類・事務))

採用予定人数=18人 第1次選考日=10月11日(祝) 採用予定日=23年4月1日以降 申込=申込用紙を郵送・持参またはインターネットで登録 選考案内・申込書配布場所=区役所1階総合案内/人事課人事係 / 区民事務所(中央本町区民事務所を除く) / 中央図書館 / 総合スポーツセンター / 福祉事務所(中部福祉事務所を除く) / 障がい福祉センター / 特別区人事委員会事務局任用課 期限=インターネット...9月13日(月)受信有効 ▷郵送...9月13日(月)消印有効 ▷持参...9月14日(火)・15日(水)、午前8時30分～午後5時のみ 申・問先=郵送・持参・インターネット...特別区人事委員会事務局任用課 〒102-0072千代田区飯田橋3-5-1 ☎5210-9787 <http://www.tokyo23city.or.jp/saiyou-siken.htm> ▷持参のみ...区・人事係 ☎3880-5831

対象=次のすべてに当てはまる方...日本国籍を有する / 身体障害者福祉法第15条に定める身体障害者手帳の交付を受けている / 選考申し込み時および採用時において、引き続き特別区の区域内に住所を有する / 昭和58年4月2日～平成5年4月1日生まれ / 自力で通勤ができる / 介護者なしに職務の遂行ができる / 通常の勤務時間に対応できる / 活字印刷文による出題に対応できる ※くわしくは選考案内参照

あだち国際まつり2010
出店・出演者募集

開催日時=11月3日(祝)、午前10時～午後4時
場所=ベルモント公園

◆テントの出店
内容=外国料理および民芸雑貨販売 募集数=▷料理屋台(幅3.6m×奥行き2.7m)・・・15テント ▷民芸雑貨(幅1.8m×奥行き2.7m)・・・4テント

◆ステージの出演
内容=外国の踊りや演奏などを披露 出演時間=15分以内

—いずれも—
申込=窓口 ※申し込み後、事務局による審査あり。外国の方優先 期限=9月17日(金) 申・問先=多文化共生係 ☎3880-5177

「水銀」を含むごみが原因で 清掃工場の焼却炉が停止する 事態が相次いでいます

～ごみを出すときは正しい分別方法で～

6月から7月にかけて、足立清掃工場をはじめ、東京23区の清掃工場に水銀が含まれるごみが持ち込まれ、一部の焼却炉が停止する事態が相次いで発生しました。

現在のところ、ごみの収集に影響は出ていませんが、更に清掃工場の焼却炉が停止すると、ごみの収集時間が遅れたり、焼却炉の復旧に多大な費用が掛かったりするなど、東京23区全体のごみ処理に重大な影響

を及ぼします。正しい分別方法に従い、ごみを出してください。水銀を含むごみの出し方⇒体温計・血圧計・蛍光灯…燃やさないごみの日に集積所へ ▷ボタン型電池…販売店の回収ボックスへ 問先=清掃計画係 ☎3880-5813 足立東清掃事務所(千住地域および国道4号から東側) ☎3889-0711 足立西清掃事務所(千住地域を除く国道4号から西側) ☎3853-2141

あなたのペットが パンフレットに 載るかも!?

「愛犬の 写真募集」



▲応募写真の例。「22年度に新しくなった鑑札をつけてハイポーズ」自慢の1枚をご応募ください

対象=区に畜犬登録し、毎年狂犬病予防注射をしている犬
内容=現在作成中の犬の飼い方に関するパンフレットに掲載する愛犬の写真を募集 申込=申込書と写真を郵送、またはEメールで画像データ、住所、氏名、電話番号、犬の名前を連絡 ※申込書は足立保健所住居衛生係で配布するほか、区のホームページからもダウンロード可。応募写真は返却不可 期限=8月31日(火)必着 申・問先=足立保健所住居衛生係 〒120-0011中央本町1-5-3 ☎3880-5375

✉seikatueisei@city.adachi.tokyo.jp

21年度実施状況をお知らせ

「情報公開制度・ 個人情報保護制度」

公正で透明な区政を運営するための 「情報公開制度」

区が収集・作成した様々な情報は、皆さんの共有財産です。こうした情報が広く公開されることで、区政の透明性が高まり、多くの区民の皆さんが、区政の幅広い分野で参加できるようになります。区では、より開かれた区政運営の実現に向け、情報公開制度を的確に運用していきます。21年度の実施状況=表2・3 ※実

表2 情報公開制度の実施機関別請求件数・処理状況(21年4月~22年3月)

実施機関名	請求件数(A)	取下件数(B)	決定の内容					開示の方法		開示率 (C+D/ A-B-F-G)	月平均請求 件数 (A/12)
			開示(C)	一部開示(D)	非開示(E)	不存在(F)	存否非開示(G)	閲覧(再掲)	写し(再掲)		
区長部局	129	2	52	61	0	14	0	7	106	100%	10.75
教育委員会	2	0	1	1	0	0	0	1	1	100%	0.17
選挙管理委員会	0	0	0	0	0	0	0	0	0	-	0.00
監査委員	1	0	1	0	0	0	0	1	0	100%	0.08
農業委員会	1	0	0	1	0	0	0	1	0	100%	0.08
合計	133	2	54	63	0	14	0	10	107	100%	11.08

※開示率は、開示と一部開示を合算した件数を、請求件数から取下件数と不存在および存否非開示件数を差し引いた件数で、割ったもの
※月平均請求件数は、請求件数を12カ月で割ったもの

表3 情報公開制度の請求者の内訳

区分	人数
区内に住所のある方	27
区内に事務所をもつ個人、法人	4
区内の事務所、事業所に勤めている方	0
区内の学校に在学している方	0
開示請求の理由を示すことのできる個人、法人	87
合計	118

区が保有する個人情報情報を厳正に管理 「個人情報保護制度」

区は、皆さんの生活に身近な仕事をしているため、氏名、住所、電話番号などの多くの個人情報を持っています。

個人情報保護制度では、区が保有する個人情報の管理状況を知り、その開示を求めたり、適正な管理を要求したりする権利を保障してい

ます。この制度を運用することで、区民の皆さんの権利・利益を保護し、信頼される区政の実現をめざしています。21年度の実施状況=表4・5
主な請求の内容=印鑑登録証明書や住民票の交付申請書の開示/診療報酬明細書の開示
※実施機関に対する異議申し立ては、審査会から答申を得て、1件の決定がありました。

◆個人情報を守るために
個人情報保護制度では、区が保有する個人

情報は、たとえ区内部でも、収集したときの目的以外に利用すること(目的外利用)や、国や都などの外部の組織に提供すること(外部提供)は、禁止しています。

例外として、法令に基づく場合や情報公開・個人情報保護審議会の承認を得た場合などは、目的外利用や外部提供を行うことがあります。また、個人情報を取り扱う業務は、条例の規定に基づく要件を満たした場合に限り、委託が認められています。

表4 個人情報保護制度の実施機関別請求件数・処理状況(21年4月~22年3月)

実施機関名	請求件数(A)	取下件数(B)	決定の内容					開示請求以外の請求内容(H)			開示の方法			開示率 (C+D/ A-B-F-G-H)	月平均 請求件数 (A/12)		
			開示(C)	一部開示(D)	非開示(E)	不存在(F)	存否非開示(G)	請求に応じられない	訂正	削除	目的外利用中止	外部提供中止	閲覧(再掲)			視聴(再掲)	写し(再掲)
区長部局	123	1	49	41	1	29	0	1	1	0	0	0	4	0	83	99%	10.25
教育委員会	0	0	0	0	0	0	0	0	0	0	0	0	0	0	-	0.00	
選挙管理委員会	1	1	0	0	0	0	0	0	0	0	0	0	0	0	0%	0.08	
監査委員	0	0	0	0	0	0	0	0	0	0	0	0	0	0	-	0.00	
農業委員会	0	0	0	0	0	0	0	0	0	0	0	0	0	0	-	0.00	
合計	124	2	49	41	1	29	0	1	1	0	0	0	4	0	83	99%	10.33

※開示率は、開示と一部開示を合算した件数を、請求件数から、取下件数と不存在から外部提供中止までを差し引いた件数で、割ったもの

※月平均請求件数は、請求件数を12カ月で割ったもの

※一部開示決定(41件)中3件は閲覧・視聴・写しの交付なし(既に開示請求があり、写しを交付済みであるため)

表5 個人情報保護制度の請求者の内訳

区分	人数
本人	73
任意代理人	14
法定代理人	3
合計	90

区は、今後も開かれた区政をめざして、積極的な情報提供を行うと同時に、個人情報を適正に管理して業務を行っていきます。

問先=情報公開担当 ☎3880-5225

ゲリラ豪雨に注意!

近年、夏場を中心にゲリラ豪雨が増えています。最新の気象情報に注意すると共に、区のホームページなどからご覧になれる洪水ハザードマップや、避難場所までの道のりを確認するなど、事前の備えを万全にしましょう。問先=災害対策係 ☎3880-5836

上記マークがある申し込みは、4面右上の記入例参照

5大学学長会議開催

5 大学が区や地域と連携していくための話し合いが、帝京科学大学千住キャンパスで6月に行われました。2回目となる今回の会議では、「個々の大学の特色を活かした連携を深めていきたい」「下町の情緒とブランド力を持った区民と学生との交流は新たな芸術や産業を生み出すチャンス」など、前回より具体的な意見が出ました。区は今後も大学との会議を開催していき、連携を積極的に進めていきます。



5大学と共に歩むまち

～大学・学生との連携で芽生えたもの～

千住地域にある放送大学、東京藝術大学、東京未来大学、帝京科学大学、東京電機大学(24年4月開設)の5大学と、区や区民との連携が深まってきました。区の事業に学生たちの力が注がれ、区民の方からも「大学の専門分野を身近に体験できる」「若者が増えてまちの活性化につながる」などの声が届いています。今回はイベントの企画・運営などで活躍する学生へのインタビューと共に、皆さんが大学を身近に感じるイベントや施設を紹介します。

東京藝術大学

【所在地】千住1-25-1

“音”を使ったイベントで地域の人との触れ合いを

鵜飼文代さん/松井千恵子さん(大学院音楽研究科 応用音楽学専攻)
——学んでいる音楽療法を活かし、足立区でも活動されていますね。
鵜飼 「おとあそび」親子教室」という体験講座で運営補助をしています。音に合わせて体を動かしたり、触れ合いながらリズムを感じたりして、音を通じたコミュニケーションを親子で実践してもらいます。珍しい楽器を紹介すると喜ぶ姿や楽器を楽しむ姿を見るのがうれしいです。
——千住キャンパスは開校して約4年ですが、地域の皆さんに知ってもらいたいことは?
松井 このキャンパスでは、音楽マネジメントや録音、アートと音の研究など新しい分野の研究をしているため、雰囲気

も静かで「何をしているんだろう?」と不思議に思っている人も多いかもしれません(笑)。私たちが学んでいる音楽療法という分野も、皆さんにもっと知っていただければうれしいですね。
——ほかに企画しているイベントは?
鵜飼 秋にも親子教室があるほか「ちいさなちいさな親子コンサート(上記参照)」などがあります。音楽を通していろいろな方と触れ合っていきたいですね。



▲「音楽で笑顔になってもらえるのが一番の喜びです」。演奏を披露しながら語る松井さん(左)と鵜飼さん(右)



帝京科学大学

【所在地】千住桜木2-2-1

区の「イベントおまかせ隊」で地域に貢献

小泉亜希子さん(生命環境学部)/高橋大樹さん(医療科学部)



▲スタンブラリーやちびっこ投網体験などで学生も運営に協力



▲大門商店街を歩いて通うという小泉さん(左)と高橋さん(右)

——区のイベントの運営に携わる「イベントおまかせ隊」に登録されていますね
小泉 6月に綾瀬で開催された「しょうぶまつり」のウォークラリーで受付をしました。思っていたよりも人が多くて、イベントが地域に浸透しているんだなあと思いました。
高橋 せっかくなら地域の人たちと交流できることをしたい方がいいと思ったので、登録しました。
——地域の人たちとのように接したいですか?
高橋 この地域の人たちは温かくて、商店街の人たちも和やかな感じ。もっと大学のことを知ってもらって、交流を深められたらと思います。
小泉 動物の看護やペットフードのことを勉強しているので、子どもや高齢者の方と動物を通して触れ合えたらいいですね。

放送大学

【所在地】千住5-13-5学びピア21(6階)

放送大学東京足立学習センターの図書室・視聴覚学習室は、区民の皆さんにも開放されていて、放送大学で使っている学習内容の専門書などを自由に見ることが出来ます。放送大学の施設を区民の方が気軽に利用できるのは、全国に57カ所ある施設のうちここだけです。皆さんも気軽に立ち寄って生涯学習を始めるきっかけにしませんか。問い合わせ先=放送大学東京足立学習センター ☎5244-2760

荒川を眺めながら、のんびりと学ぶ日々

大河内康夫さん



▲自分のペースで勉強できる自由さがいとおと大内さん

——入学されたきっかけは?
大河内 「定年したら通おうかなあ」と通勤途中に思っていたんです。四十数年前の学生時代に理解しきれなかったことを学びたかったんです。
——どんな勉強をされているのですか?
大河内 数学、物理、化学など理系中心の科目です。鉱物などの地下資源を調査する仕事をしていたので、地球科学にも興味があります。科目を自由に選べるし、「頭のさび落とし」という感じで、学びたいことを自分のペースで学んでいます。講義はDVDに収録されているので、気になったところを何回でも見られるし、併設されている図書室で調べてからまた見直すなんてこともできます。
——千住地域で学ばれてみて、いかがですか?
大河内 荒川の河川敷が間近にあって、のんびりとした雰囲気の中、勉強できます。

東京電機大学

【所在地】千住旭町52-1

24年4月に東京神田キャンパスの未来科学部、工学部、工学部第二部、関連する大学院などが約5,000人の学生と共に千住地域に移転してきます。開設に向けての建設工事は予定通り、6月上旬までに建物の杭工事を完了し、現在は、掘削工事および基礎工事と順調に工程を進めています。問い合わせ先=>大学に関すること ☎5280-3511 >工事に関すること・工事現場事務所 ☎5284-6181 ▲工事の様子(7月撮影)

建築の知識を活かして地域に貢献

佐藤夏海さん/征矢あかねさん(建築学科)



▲現在2年生の佐藤さん(左)と征矢さん(右)。設計や模型づくりなど、建築の授業はこれから本格化

——お二人とも、足立区にお住まいですが、住んでみた印象は?
佐藤 千住のまちは都会過ぎず田舎過ぎず、ちょうどよい雰囲気だと思います。
征矢 親切な人が多いですね。
——二年後はキャンパスが移転して、お二人は4年生になりますが、何か思うところはありますか?
征矢 今のキャンパスより広くなるので楽しみです。大学院に進もうと考えているので、足立区とは長い付き合いになるかもしれませんね。
——足立区と協働して何かできるとしたら、どんなことをしたいですか?
征矢 地域の公園を私たち学生がデザインして公表できればおもしろいですね。
佐藤 千葉で歴史的建造物を学生の手で復元する試みをしているので、足立区でそのような取り組みができればいいと思います。

東京未来大学

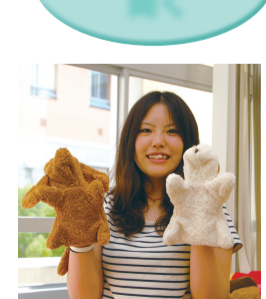
【所在地】千住曙町34-12

区の事業に参加して視野が広がった

山崎加那さん(こども心理学科)



▲「町工場の高い技術をゲームに活かしたい」という学生たち



▲保育の授業で使う人形を手にする山崎さん

——千住の様子はいかがですか?
山崎 商店街を大事にしているまちだなあと感じます。商店街の方たちが私たち学生を盛り上げてくださってるのもありがたいです。
——区の事業に参加して、変わったことはありますか?
山崎 大人のかかわりを増やし、大人の社会を知りたいと考え、区の事業への参加を決めました。他大学の学生や高校生、社会人など様々な方と交流を持ち、視野が広がりました。
 ▲北千住駅前前で談笑する学生たちの様子

広告

ヘルパーはゆいま〜るへ ☎(3881)5600 (代)

ヘルパーさん(2級終了者)・家政婦さん大募集。未経験者は指導します。担当 石川・石鍋 本社:千住仲町(本木北町・椿2丁目・堀切7丁目)に事業所あり

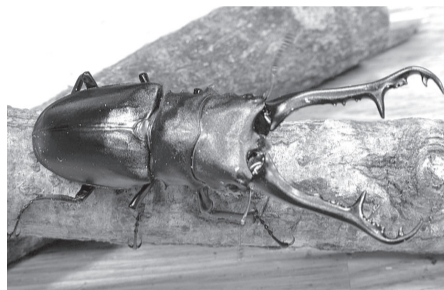
(有)加島看護婦家政婦紹介所 ☎(3888)4652

自然満喫イベント

生物園に 世界のカブトムシ・クワガタムシが やって来る

期間=開催中~8月29日(日) 内容=世界のカブトムシ、クワガタムシを間近で観察 ※実際に触れたり、記念撮影ができたりする解説員コーナーあり 費用=入園料のみ 申し込み方法=不要 ※当日直接会場へ 場所・問い合わせ先=生物園 ☎3884-5577

▶世界最大のカブトムシ「ラクレスオオカブト」へ



▲世界最大の全長を誇る「ギラファノコギリクワガタ」

荒川ビジターセンターで 荒川の自然を学ぼう

◆あらかわ自然たんけん「河川敷の昆虫博士になろう」

日時=8月29日(日)、午前10時~11時30分 場所=荒川河川敷 ※荒川ビジターセンター集合(午前9時30分受付開始) 内容=トンボやチョウやバッタを捕まえて観察する 持ち物=帽子/水筒/虫とり網・虫かご(ある方のみ) ※汚れてもよい服装 定員=30人(先着順) 申し込み方法=不要 ※当日直接会場へ

◆川あるきの日

日時=9月5日(日)、午前10時~正午 場所=鹿浜橋出発、新田わくわく水辺広場経由江北橋右岸(南側)行き ※鹿浜橋右岸(南側)の橋の下集合 内容=草花や昆虫、野鳥などを観察しながら河川敷を歩く 持ち物=帽子/水筒 ※動きやすい服装、雨天時は雨具 定員=20人程度(先着順) 申し込み方法=不要 ※当日直接会場へ

—いずれも—
※就学前の子どもは保護者同伴 費用=無料 問い合わせ先=荒川ビジターセンター ☎5813-3753



▲荒川で昆虫を捕まえよう



▲解説員の説明を聞きながら荒川の自然を観察します

桑袋ビオトープ公園で 生き物を見つけよう

◆生きものしかけづくり

日時=8月29日(日)、午後2時~3時 内容=手作りのしかけを園内に設置し、生き物を捕まえる 定員=20人(先着順) 申し込み方法=不要 ※当日直接会場へ

◆ため池のかい掘り「水辺の生きものさがし」

日時=9月18日(土)、午前10時~正午 内容=ため池の水を抜き、池の管理作業と水辺の生き物を観察する 定員=50人(抽選) ※小学2年生以下の方は保護者同伴 申し込み方法=往復ハガキ・ファクス・Eメール(携帯メール不可)・窓口で、希望者全員の氏名(フリガナ)、年齢、電話・ファクス番号、「ため池のかい掘り」を連絡 申込期限=9月7日(火)必着

—いずれも—

費用=無料 場所・申込・問い合わせ先=あやせ川清流館(桑袋ビオトープ公園内。月曜日休園) 〒121-0061花畑8-2-2 ☎3884-1021

☎3884-1041

☐bio-park@adachi.ne.jp



▲自分で作ったしかけに何が入っているかわくわくドキドキ



▲普段は入れないため池に入り、網などで生き物を捕まえます

都市農業公園で様々な体験をしよう

◆農業体験教室(16日制)

日時=9月4日~12月18日の毎週土曜日、午前10時~正午 対象=15歳以上の方 内容=有機農業者の指導により、都市農業公園内の田畑で、農薬・化学肥料を使わずに農作業を行う 定員=15人(抽選) 費用=1人1,000円(初回に支払い) 申し込み方法=往復ハガキまたはEメール(携帯不可)で住所、氏名(フリガナ)、年齢、電話番号、「農業体験教室」を連絡 ※1通で1人まで。重複申し込み不可 申込期限=8月21日(土)必着

▶初めての方でも安心して学べます



◆初心者陶芸体験教室

日時=9月18日(土)、午前10時~11時30分/午後1時30分~3時 対象=区内在住・在勤・在学の方 内容=湯のみなどの陶芸作品を作る ※引き渡しは12月以降の予定 講師=陶芸工房「穂多里」メンバー 定員=各16人(抽選) 費用=1人500円 申し込み方法=往復ハガキまたはEメール(携帯不可)で希望者全員の住所、氏名(フリガナ)、年齢、電話番号、「陶芸体験教室」、希望時間を連絡 ※1通で2人まで。重複申し込み不可 期限=8月27日(金)必着

◆秋の七草展示

日時=8月23日~9月5日 費用=無料 申し込み方法=不要 ※当日直接会場へ

—いずれも—

場所・申込・問い合わせ先=都市農業公園 〒123-0864鹿浜2-44-1

☎3853-4114

☐toshinou@city.adachi.tokyo.jp

自然環境館でも様々な体験!

◆都市農業公園ガイドツアー

日時=8月15日(日)、午後1時30分~2時30分 内容=野草や野菜、それらに集まる虫や鳥など、園内の見どころを解説員が紹介

◆赤ジソジュースを作ろう

日時=8月19日(木)、午後1時30分~2時30分 内容=畑で育てた赤ジソを摘んで

ジュースを作る

—いずれも—

定員=各20人(先着順) ※就学前の子どもは保護者同伴 費用=無料 申し込み方法=不要 ※当日直接会場へ 場所・問い合わせ先=自然環境館(都市農業公園内。水曜日休館)

☎3853-8010

熱中症にご用心

熱中症は屋内・屋外に関係なく発症します。炎天下や非常に暑い場所は避け、こまめに水分補給しましょう。 問先=保健予防係 ☎3880-5892

◆助成金申請準備講座(2日制)
日時 8月26日(木)・9月2日(木)、午後6時30分～8時 対象 区内のNPO団体(法人格の有無は不問) 内容 区「公益活動げんき応援事業助成金」の申請のポイント、申請書類の作成支援 定員 15人(8月11日から先着順) 期限 8月24日(火)必着

◆NPO入門講座
日時 9月4日(土)、午前10時～正午 内容 高齢者・子育て・まちづくりなど、地域を元気にするNPO活動について分かりやすく解説 定員 15人(8月11日から先着順) 期限 9月2日(木)必着

◆「ふれんどりい祭り」心な「ふれんどりい」
日時 8月28日(土)、正午～午後3時30分 内容 模擬店/作品やグループ活動の展示/ゲーム/新舞踏/手品など 申込 不要 ※当日直接会場へ 場・問先 地域活動支援センターふれんどりい

◆「ふれんどりい祭り」心な「ふれんどりい」
日時 8月28日(土)、正午～午後3時30分 内容 模擬店/作品やグループ活動の展示/ゲーム/新舞踏/手品など 申込 不要 ※当日直接会場へ 場・問先 地域活動支援センターふれんどりい

◆「ふれんどりい祭り」心な「ふれんどりい」
日時 8月28日(土)、正午～午後3時30分 内容 模擬店/作品やグループ活動の展示/ゲーム/新舞踏/手品など 申込 不要 ※当日直接会場へ 場・問先 地域活動支援センターふれんどりい

【郵送申し込み記入例】

切手 〒120-8510

足立区役所
〇〇係

(〇〇は申し込み係名など)

区のホームページアドレスは
<http://www.city.adachi.tokyo.jp/>

申込…申し込み方法
期限…申込期限
場・申・問先…場所・申込先・問い合わせ先
HP…ホームページアドレス
E…Eメールアドレス
※費用の記載がないものは無料

◆「ふれんどりい祭り」心な「ふれんどりい」
日時 8月28日(土)、正午～午後3時30分 内容 模擬店/作品やグループ活動の展示/ゲーム/新舞踏/手品など 申込 不要 ※当日直接会場へ 場・問先 地域活動支援センターふれんどりい

◆「ふれんどりい祭り」心な「ふれんどりい」
日時 8月28日(土)、正午～午後3時30分 内容 模擬店/作品やグループ活動の展示/ゲーム/新舞踏/手品など 申込 不要 ※当日直接会場へ 場・問先 地域活動支援センターふれんどりい

◆「ふれんどりい祭り」心な「ふれんどりい」
日時 8月28日(土)、正午～午後3時30分 内容 模擬店/作品やグループ活動の展示/ゲーム/新舞踏/手品など 申込 不要 ※当日直接会場へ 場・問先 地域活動支援センターふれんどりい

◆「ふれんどりい祭り」心な「ふれんどりい」
日時 8月28日(土)、正午～午後3時30分 内容 模擬店/作品やグループ活動の展示/ゲーム/新舞踏/手品など 申込 不要 ※当日直接会場へ 場・問先 地域活動支援センターふれんどりい

◆「ふれんどりい祭り」心な「ふれんどりい」
日時 8月28日(土)、正午～午後3時30分 内容 模擬店/作品やグループ活動の展示/ゲーム/新舞踏/手品など 申込 不要 ※当日直接会場へ 場・問先 地域活動支援センターふれんどりい

◆「ふれんどりい祭り」心な「ふれんどりい」
日時 8月28日(土)、正午～午後3時30分 内容 模擬店/作品やグループ活動の展示/ゲーム/新舞踏/手品など 申込 不要 ※当日直接会場へ 場・問先 地域活動支援センターふれんどりい

◆「ふれんどりい祭り」心な「ふれんどりい」
日時 8月28日(土)、正午～午後3時30分 内容 模擬店/作品やグループ活動の展示/ゲーム/新舞踏/手品など 申込 不要 ※当日直接会場へ 場・問先 地域活動支援センターふれんどりい

◆「ふれんどりい祭り」心な「ふれんどりい」
日時 8月28日(土)、正午～午後3時30分 内容 模擬店/作品やグループ活動の展示/ゲーム/新舞踏/手品など 申込 不要 ※当日直接会場へ 場・問先 地域活動支援センターふれんどりい

◆「ふれんどりい祭り」心な「ふれんどりい」
日時 8月28日(土)、正午～午後3時30分 内容 模擬店/作品やグループ活動の展示/ゲーム/新舞踏/手品など 申込 不要 ※当日直接会場へ 場・問先 地域活動支援センターふれんどりい

◆「ふれんどりい祭り」心な「ふれんどりい」
日時 8月28日(土)、正午～午後3時30分 内容 模擬店/作品やグループ活動の展示/ゲーム/新舞踏/手品など 申込 不要 ※当日直接会場へ 場・問先 地域活動支援センターふれんどりい

◆「ふれんどりい祭り」心な「ふれんどりい」
日時 8月28日(土)、正午～午後3時30分 内容 模擬店/作品やグループ活動の展示/ゲーム/新舞踏/手品など 申込 不要 ※当日直接会場へ 場・問先 地域活動支援センターふれんどりい

◆「ふれんどりい祭り」心な「ふれんどりい」
日時 8月28日(土)、正午～午後3時30分 内容 模擬店/作品やグループ活動の展示/ゲーム/新舞踏/手品など 申込 不要 ※当日直接会場へ 場・問先 地域活動支援センターふれんどりい

◆「ふれんどりい祭り」心な「ふれんどりい」
日時 8月28日(土)、正午～午後3時30分 内容 模擬店/作品やグループ活動の展示/ゲーム/新舞踏/手品など 申込 不要 ※当日直接会場へ 場・問先 地域活動支援センターふれんどりい

◆「ふれんどりい祭り」心な「ふれんどりい」
日時 8月28日(土)、正午～午後3時30分 内容 模擬店/作品やグループ活動の展示/ゲーム/新舞踏/手品など 申込 不要 ※当日直接会場へ 場・問先 地域活動支援センターふれんどりい

◆「ふれんどりい祭り」心な「ふれんどりい」
日時 8月28日(土)、正午～午後3時30分 内容 模擬店/作品やグループ活動の展示/ゲーム/新舞踏/手品など 申込 不要 ※当日直接会場へ 場・問先 地域活動支援センターふれんどりい

体験しよう ギャラクシティ
申・問先=ギャラクシティ ☎5242-8161

ギャラクシティ リニューアルイベント ゆめ広場夏休みスペシャル

日程=8月21日(土) 場所=こども科学館(ギャラクシティ内) 対象=小学生以下の子どもとその保護者 内容等=表1 申込=不要 ※当日直接会場へ

表1 ゆめ広場夏休みスペシャル内容等

内容	時間	定員
風にきいたはなし ふうたつ星みつけた	午前11時開始	各200人(先着順)
ロケット君とちいさな探査機タンサちゃん	午後1時開始	
プラネタリウムの秘密を探る	午後2時15分開始	
私も星空案内人	午後3時30分開始	
24年度に予定しているギャラクシティのリニューアル紹介、簡易型ライミングウォールの体験など	午後2時～5時	-
レクタンズ/紙芝居/レゴロボット/アニメ作り/工作(ホバークラフト・ヘリコプター・アメンボ・光の万華鏡・紙トンボ・フライングディスク)		

夏休み特別企画「学んでカガク、遊んでカガク」

日時等=8月22日(日)▷午前10時～11時…ジュース類からDNAを抽出し、簡易顕微鏡で観察(ペーパークラフトのお土産付き)▷午前11時30分～午後0時30分…べっこうあめなど砂糖がお菓子に変わる様子を観察場所=こども科学館(ギャラクシティ内) 対象=小学3年生以上の方 定員=各20人(8月11日から先着順) 申込=電話 期限=8月17日(火)

こども・ゆめ・クラブ(9月分)

日時等=表2 場所=青少年センター(ギャラクシティ内) 対象=小・中学生 ※小学3年生以下の方とアストロコースは保護者同伴 申込=電話

表2 こども・ゆめ・クラブ日時等

コース	日程	時間	内容	定員
2Dアニメ	11(土)	午後2時～4時	パソコンでアニメを作る	各10人(先着順)
クレイアニメ	12(日)		粘土でアニメを作る	
ものづくり	25(土)	午後1時～3時	ミニチュアフードを作る	20人(先着順)
アストロ		午後6時～7時30分	木星を見る	
ロボット上級編(2日制)	9/26(日)、10/17(日)	午後1時～4時	ブロックのロボットを作る	10人(先着順)

※いずれも、先着順は8月11日から開催日前日まで受付 ※アストロコースは雨天中止

◆電話番号は、よく確認してから掛けてください 各施設と間違えられて電話が掛かり、迷惑をしている区民の方がいます。電話番号をよく確認の上、掛けてください。また、必ず相手を確認してから用件を話してください。

上記マークがある申し込みは、9面右上の記入例参照

【郵送申し込み記入例】

切手 〒120-8510

足立区役所
〇〇係

(〇〇は申し込み係名など)

上記マークがある申し込みは、右の例を参照

区のホームページアドレスは
<http://www.city.adachi.tokyo.jp/>

申込…申し込み方法
期限…申込期限
場・申・問先…場所・申込先・問い合わせ先
HP…ホームページアドレス
E…Eメールアドレス
※費用の記載がないものは無料

千住の祭りだ わっしょい、しゅい

日時 9月11日(土)、午後5時～9時 ※事前説明会あり(9月5日(日)、午後2時～3時、生涯学習センターへ学びピア21内) 対象 中学生以上の方 ※未成年者は保護者同伴 内容 千住神社で5年に1度行われる大祭で、富くじや連合渡御(各町会の神輿が連合として7基並ぶ)を体験する 定員 30人(抽選) 費用 600円(保護者同伴の場合は保護者分も必要) 申込 電話・ファクスで住所、氏名、年齢、性別、電話番号、「千住の祭り」を連絡 期限 8月23日(月)必着 申・問先 観光交流協会(観光交流課内)

千住史跡めぐりと名物千住ねぎうどん

日時 9月12日(日)、午前9時～午後1時 内容 歴史のまち、千住の史跡をめぐり、区

友好都市交流ツアー

◆茨温泉・野猿公苑とキノコ栽培見学(長野県山ノ内町) 日時 10月20日(水)～21日(木) 内容 地獄谷野猿公苑散策/茨温泉湯めぐり/キノコ栽培見学

山古志アルパカ牧場と里山散策(新潟県魚沼市)

日時 10月26日(火)～27日(水) 内容 中子沢温泉/アルパカ牧場見学/奥只見湖遊覧船など

足立シティオーケストラ「アトリウムコンサート」

日時 8月30日(月)、午後0時10分～0時45分 場所 区役所1階区民ロビー 内容 弦

自然観察リーダー養成講座(4日制)

日時 10月30日、11月6日・13日・20日、午前9時～午後5時 ※いずれも土曜日。時間日は日程によって前後する場合があります。場所 生涯学習センターなど 対象 区内在住・

足立シティオーケストラ「アトリウムコンサート」

日時 8月30日(月)、午後0時10分～0時45分 場所 区役所1階区民ロビー 内容 弦

催し物は、9面からの続きです

の名称である千住ねぎを使つたうどんを味わう 定員 30人(抽選) 費用 千円程度(昼食代) 申込 電話・ファクスで住所、氏名、電話番号、「千住街歩き」を連絡 期限 8月20日(金)必着 申・問先 NPO法人千住文化普及会

山古志アルパカ牧場と里山散策(新潟県魚沼市)

日時 10月26日(火)～27日(水) 内容 中子沢温泉/アルパカ牧場見学/奥只見湖遊覧船など

山古志アルパカ牧場と里山散策(新潟県魚沼市)

日時 10月26日(火)～27日(水) 内容 中子沢温泉/アルパカ牧場見学/奥只見湖遊覧船など

山古志アルパカ牧場と里山散策(新潟県魚沼市)

日時 10月26日(火)～27日(水) 内容 中子沢温泉/アルパカ牧場見学/奥只見湖遊覧船など

山古志アルパカ牧場と里山散策(新潟県魚沼市)

日時 10月26日(火)～27日(水) 内容 中子沢温泉/アルパカ牧場見学/奥只見湖遊覧船など

山古志アルパカ牧場と里山散策(新潟県魚沼市)

日時 10月26日(火)～27日(水) 内容 中子沢温泉/アルパカ牧場見学/奥只見湖遊覧船など

パソコン講座(9月分)

日時等=表1 対象=IT技能を高めたい方 申込=電話またはホームページ 申・問先=ランディック(株)IT事業部(区協働事業者) ☎6802-7829
HP <http://www.landic.co.jp/> ☎3870-8400

場・問先=区・創業支援係(あだち産業センター内)

表1 パソコン講座日時等

講座名	日時	定員	費用
基礎から学ぶ「パソコンハードとWindows OSの仕組み」(5日制)	1(水)～3(金)・9(木)・10(金)、午後6時30分～9時	15人(先着順)	20,000円
楽々・簡単ホームページ作成(ASP対応)買い物カゴ付SEO対策 無料セミナー	4(土)・8(水)・11(土)・29(水)、午後7時～9時(各回同じ内容)	各回30人(先着順)	無料
Excel2007基礎「概要・関数から簡単なデータベースまで」(2日制)	4(土)・11(土)、午前10時～午後5時	15人(先着順)	15,100円
知ると便利な会計ソフト「弥生会計」無料セミナー	17(金)、午後7時～9時	30人(先着順)	無料
Excel2007応用「関数活用からマクロ機能まで」(5日制)	15(水)・16(木)・22(水)～24(金)、午後6時30分～9時	15人(先着順)	17,100円
Webクリエイター初級資格講座(2日制)	19(日)・26(日)、午前10時～午後5時	15人(先着順)	21,000円
Windows Liveホームページ作成 SkyDrive活用講座	20(祝)、午後1時～5時	20人(先着順)	5,000円
Google活用術(コミュニケーションツールの活用方法を学ぶ)	23(祝)、午前10時～午後5時	20人(先着順)	10,500円

会、旅行主催は旅行会社。申し込み方法など、くわしくはお問い合わせください。期

楽器の四重奏(ヴィヴァルディ・四季より) 申込 不要 ※当日直接会場へ 問先 文化支援係

在勤・在学の方 自然環境についてある程度の知識を有し、今後、区の環境学習や自然保護に関する啓発活動に参加できる方 内容 自然観察会の運営に必要な安全対策やテーマの見つけ方、指導法などを学ぶ 定員 10人

あり/無料/当日直接会場へ/社会福祉法人勝楽堂病院(千住柳町5-1-1) ☎(38881)0137

☆赤ちゃん大会 8月22日(日)、午前10時～午後3時/21年生まれ赤ちゃん/赤ちゃんの計測・健康診断・歯科健診・栄養・育児相談/お土産

☆赤ちゃん大会 8月22日(日)、午前10時～午後3時/21年生まれ赤ちゃん/赤ちゃんの計測・健康診断・歯科健診・栄養・育児相談/お土産

☆赤ちゃん大会 8月22日(日)、午前10時～午後3時/21年生まれ赤ちゃん/赤ちゃんの計測・健康診断・歯科健診・栄養・育児相談/お土産

日時 10月30日、11月6日・13日・20日、午前9時～午後5時 ※いずれも土曜日。時間日は日程によって前後する場合があります。場所 生涯学習センターなど 対象 区内在住・

在勤・在学の方 自然環境についてある程度の知識を有し、今後、区の環境学習や自然保護に関する啓発活動に参加できる方 内容 自然観察会の運営に必要な安全対策やテーマの見つけ方、指導法などを学ぶ 定員 10人

あり/無料/当日直接会場へ/社会福祉法人勝楽堂病院(千住柳町5-1-1) ☎(38881)0137

☆赤ちゃん大会 8月22日(日)、午前10時～午後3時/21年生まれ赤ちゃん/赤ちゃんの計測・健康診断・歯科健診・栄養・育児相談/お土産

☆赤ちゃん大会 8月22日(日)、午前10時～午後3時/21年生まれ赤ちゃん/赤ちゃんの計測・健康診断・歯科健診・栄養・育児相談/お土産

☆赤ちゃん大会 8月22日(日)、午前10時～午後3時/21年生まれ赤ちゃん/赤ちゃんの計測・健康診断・歯科健診・栄養・育児相談/お土産

☆赤ちゃん大会 8月22日(日)、午前10時～午後3時/21年生まれ赤ちゃん/赤ちゃんの計測・健康診断・歯科健診・栄養・育児相談/お土産

男女参画プラザの講座

講座「文学の中の女性」(2日制)

日時等=表2 対象=区内在住・在勤・在学の女性

表2 講座「文学の中の女性」日時等

日程	内容	講師
9/10	太宰治が描く「女」と「男」…女性の心理描写にたけ、女性一人称による作品も多数執筆した太宰治の作品を鑑賞する	鈴木直子氏(青山学院大学女子短期大学准教授)
9/17	百人一首にみる「女」と「男」…和歌の言語表現におけるジェンダーに注意しながら百人一首の作品を鑑賞する	小嶋菜温子氏(立教大学教授)

※いずれも金曜日、午前10時～正午

講座「離婚にふみきる前に」

日時=9月25日(土)、午後2時～4時 対象=区内在住・在勤・在学の方 内容=離婚にふみきる前に知っておきたい基礎知識や相談事例などの情報から、自分が本当はどうしたいのかを考える 講師=澁川良幸氏(心理カウンセラー)

場所=梅田地域学習センター(エル・ソフィア内) 定員=30人(8月11日から先着順) ※保育あり(要予約、生後6カ月～就学前の子ども、先着15人) 申込=電話・ファクス・Eメールで住所、氏名(フリガナ)、年齢、電話・ファクス番号、保育希望の有無(希望の場合は子どもの氏名、年齢)、「9/10・17の講座」または「9/25の講座」を連絡 申・問先=男女参画プラザ ☎3880-5222 FAX3880-0133
✉plaza-koza@city.adachi.tokyo.jp

ひるば

☆赤ちゃん大会 8月22日(日)、午前10時～午後3時/21年生まれ赤ちゃん/赤ちゃんの計測・健康診断・歯科健診・栄養・育児相談/お土産

☆第15回竹ノ塚診療所「患者の集い」 8月28日(土)、午後2時開始/逆流性食道炎って何だろう?/小川眞広院長・山本義信副院長/定員40人/無料/電話申込/竹ノ塚診療所 ☎(38884)5451

現場レポート

犯罪の抑止力になる人々 地域の力で 安全・安心なまちに



問い合わせ先⇒防犯パトロール…生活安全推進担当 ☎3880-5838
この記事…広報係 ☎3880-5815

区は、地域住民や警視庁と協働しながら、安全で安心して暮らせるまちづくりを進めている。年々、PTAや自治会などの地域団体が自主的に防犯活動を行う例が増え、犯罪認知件数の減少にも貢献している。今号では、そんな「地域の力」に密着した。

子どもを犯罪から守る 青色防犯パトロール

夕方4時すぎの加平小学校周辺に、優しいピアノ演奏が聞こえてくる。青色回転灯を装備した自動車、通称「青パト」が、子どもを犯罪から守るために作られた歌のメロディーを流しながら、パトロールしているのだ。4年前から活動している森井賢一さんは「テーマ音楽を響かせながらまちを巡ることは、犯罪の抑止につながります。犯罪を起さそうとしている人にとって、他人の目や存在が抑止力になるんです。パトロールでは、狭い路地など、人通りの少ないところを重点的にチェックします」と語る。

青パトへの注目度は高い。駄菓子屋に集まっていた小学生に森井さんが車内から声を掛けると、彼らは手を振って応えた。信頼の表れだ。「もっと多くの人が興味を持って参加してくれば、防犯効果は更に上がると思います」



▲青色の回転灯を付けた車である「青パト」と、加平小PTAを中心とする防犯パトロールのメンバーたち。「親が青パトに乗っていることって、子どもにとって自慢らしいんですよ」と照れ笑うメンバーも

動する加平小PTAの有志たち。青いベストを着て学校の周りを回る。今年で活動4年目になる平田浩子さんは、自分の子どもが小学校に入学したことをきっかけに参加した。「地域の方の反応を見ると、4年前に比べて、この活

動の認知度が上がっていることを実感します。私たちの顔を覚えていて、『お疲れさま』と声を掛けてくださる方もいます。『地域に貢献したい』と意欲を見せる平田さんは、子どもが卒業した後も活動を続けるという。

「うるさいまちだ」と 思われたらしめたもの 梅田本町自治会

梅田四丁目の住宅街をパトロールする梅田本町自治会の塩崎栄一さんたち。塩崎さんは地域の防犯部長を20年以上続けているベテランだ。月に4回以上、地域のパトロールをしているが、犯行現場を目撃したことは一度もない。「捕まえるのは、警察の仕事ですからね。私たちは、地域でパトロールする姿を見せることによつて、悪い人が寄り付かなくなれば、それで十分なんですよ」



▲パトロールの途中、商店の主人(写真左)と談笑する塩崎さん(写真右)



▲「防犯パトロール中」ののぼりを持つ塩崎さん(写真中央)を先頭に、町内を見回る梅田本町自治会の皆さん

地域外の人の往来が少ないというこの地域。「50年以上もここに住んでいますからね。知らない人を見たらすぐに気付きまますよ」と語る塩崎さんは、まちを歩く人によく声を掛ける。「お元気ですか?」「どちらにお出掛けですか?」という何気ない言葉は温かく、「防犯」という言葉が持つイメージからほど遠い。「声掛けを繰り返すこと

このような取り組みが区内各地で行われることで、全体の犯罪件数を減らすことができる。つまり、それぞれの地域を安全にすることが、足立を安全なまちにすることに

この下は広告スペースです。内容については各広告主にお問い合わせください。広告掲載のお問い合わせは、報道広報課へ ☎3880-5815

難解な雨漏りをズバツと解決

雨漏り検査!

漏水検査工法特許第1964971号でピンポイント解明

修繕費の無駄はカット

壁、天井のしみを見つけたらまず、ご一報下さい!!

tel 03-5875-6633

信頼と実績の
株式会社 サーベイ
〒124-0006 東京都葛飾区堀切 2-60-9
見積り無料 検査・修繕

快適な暮らしをサポートする

オフィスビル・マンション・戸建住宅の クリーニングサービス

- ☆ 建物の日常・部分・定期清掃
- ☆ 新築・中古・リフォーム後の清掃
- ☆ 入・退居時の不要品の片付け&清掃
- ☆ お部屋の片付け(退院・在宅療養準備等)
- ☆ 風呂・台所・エアコン等の清掃
- ☆ お庭の手入れ等
- ☆ 建物全般の総合クリーニング

その他、お住いに関する事何でもご相談下さい

クリーンスタッフ(パートさん)も募集中! お問い合わせ下さい
ハウスクリーニング技士が丁寧に指導いたします。

総合ビルメンテナンス業・東京都清掃業登録
(社)全国ハウスクリーニング協会加盟店
株式会社 東都企画 03-5813-3275
東京都足立区柳原1-1-5 070-6994-9190

「夏休み」を利用して 健診を受けましょう!

◆ご自身の健康管理のために夏休みの1日を有効利用しませんか?
◆実施機関も臨時に休診する場合があります事前に受付時間等をご確認ください!

メタボ先生

足立区が実施している各種がん検診・ヒロリ検診・歯周病健診も受けましょう!

社団法人 足立区医師会
〒121-0011 足立区中央本町 3-4-4
TEL: 03-3840-2111 (9:00~17:00)

