



2011年  
(平成23年)  
2/10  
第1605号



# あだち 広報

●発行/足立区 足立区中央本町1-17-1  
〒120-8510 代表番号 ☎3880-5111  
区長へのファクス ☎3880-5678  
区長へのメール voice@city.adachi.tokyo.jp  
足立区ホームページアドレス  
http://www.city.adachi.tokyo.jp/

足立区ホームページ携帯向け  
サイトへの二次元コードです



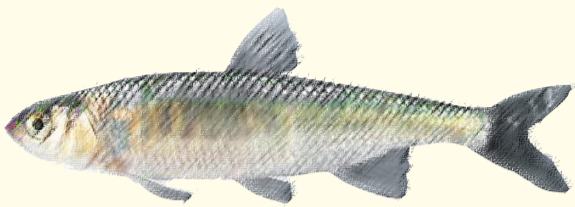
ビューティフル・ウィンドウズ運動の取り組みに関する記事にはビュー坊のイラストがついています

毎月10日・25日発行(1月は1日・25日)  
あだち広報は全戸配布です。配布もれは、  
10日号…(社)足立区シルバー人材センター  
(☎3855-3322)、25日号…(株)トーカン  
エクスプレス(☎0120-812-559)へ

ビュー坊「美しいまち」は「安全なまち」ビューティフル・ウィンドウズ運動展開中!

今号の 主な内容	2 5 面	地域の絆(きずな)で犯罪が減りました(ビューティフル・ウィンドウズ運動)…2面/安心・便利な保育サービス…3面/悠々館(ゆうゆうかん)…5面	6 7 面	地球にやさしい人のまち(環境家計簿・太陽光発電・エコネットポイントカードなど)…6・7面	8 5 11 面	自転車・バイクの駐輪・撤去の変更、あだち広報の広告募集、区議会定例会…9面/催し物…8~10面	12 面	「足立区観光写真コンクール」入賞作品展
-------------	-------------	--	-------------	--	-------------------	---	---------	---------------------

※これらの画像は実際の調査の写真を加工して作ったものです。紙面の魚の大きさと実際の体長は比例しません。



**オイカワ** 川の小物釣りの対象として人気



**コイ** 口にはひげがあり  
大きいものは1mになる



**メダカ** 童話でおなじみ  
全長は3cmほど



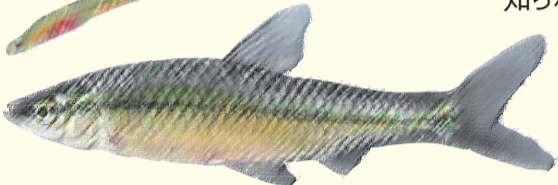
**ウナギ(稚魚)** 生態はあまり  
知られていない



**マルタ** 産卵期に河川に  
遡上してくる



**ヒイラギ** 体は銀白色で  
葉のような形状



**モツゴ** 口の形状から  
クチボソとも呼ばれる



**タモロコ** 川だけでなく  
池や沼にも生息する



**アユ** 体表に香りがあり  
「香魚」とも呼ばれる



**ウグイ** 春に赤くなり集団で産卵する



**ハス** 大きな口で他の魚を食べる



**ニゴイ** コイより口先が長く  
体も細長い



**スゴモロコ** 琵琶湖の  
固有亜種だが  
関東にも定着



きれいな水に住んでいるといわれるアユやカマツカもいるんだね。水だけではなく、まちもきれいになってきているよ。2面も見てね

ビュー坊



**ギンブナ** コイに似ているが口ひげがない



**ワカサギ** 氷結期の  
穴釣りで有名



**スズキ** セイゴ、フッコの名も持つ出世魚



**ドジョウ** 口には10本のひげがある



**ボラ** 主に幼魚のときに淡水域に遡上する



**ビワヒガイ** 貝に卵を産み付ける



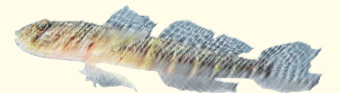
**カマツカ** 目が上の方にあり、口先が長い



**マハゼ** 夏場に淡水域にも  
遡上する



**ツチフキ** 泥底に生息し  
オスが卵を保護



**アジシロハゼ** マハゼに似るが  
頭が小さめ



**シモフリシマハゼ** 体に入った  
黒い線が特徴



**ヌマチチブ** 体の色が黒い。  
全長は15cmほど



**ウキゴリ** ハゼの仲間  
水中をフワフワ泳ぐことも

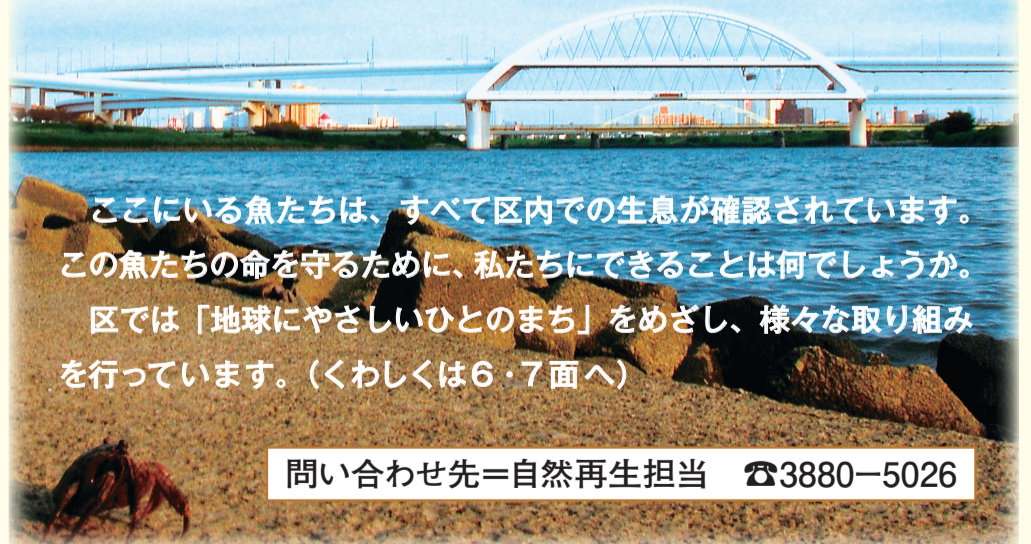


**トウヨシノボリ** 体の色彩は  
非常に多様



**アベハゼ** 汽水に住む  
全長は5cmほど

## 足立の水辺から



ここにいる魚たちは、すべて区内での生息が確認されています。この魚たちの命を守るために、私たちにできることは何でしょうか。区では「地球にやさしいひとのまち」をめざし、様々な取り組みを行っています。(くわしくは6・7面へ)

問い合わせ先=自然再生担当 ☎3880-5026

# 地域の絆で犯罪が減りました

20年から始まり、「美しいまち」は「安全なまち」を合言葉に進めてきたビューティフル・ウィンドウズ運動。様々な取り組みにより、着実に犯罪が減ってきました(図1)。その結果、都内自治体で一番刑法犯認知件数が多いワースト1も脱却しました。今号では、地域の絆の証ともいえるビューティフル・ウィンドウズ運動の昨年1年間の足跡を紹介します。

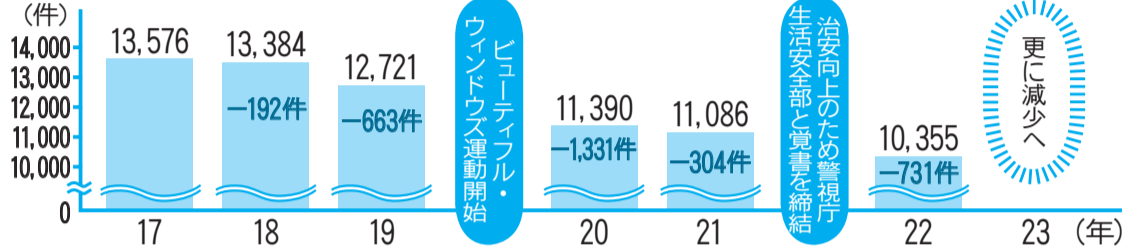


問い合わせ先=総務係 ☎3880-5821



**昨年1年間で8万人以上が参加！  
ビューティフル・ウィンドウズ運動  
昨年の主な取り組みと  
これまでの刑法犯認知件数の推移**

図1 区内刑法犯認知件数の推移



## 1月~3月 これまでの取り組みを強化

- ▷青色防犯パトロール(12月までに延べ約1,000回実施)など、地域での防犯活動を支援
- ▷団体と協定を結ぶ公園自主管理制度など、美化推進活動の支援
- ▷街路指導や撤去作業など、放置自転車の防止



◀公園自主管理で安全・安心な公園づくり。「きれいな公園はまちのシンボル。皆の憩いの場になっています」と東洲江自治会椿義信会長

## 4月~6月 区と警視庁の連携強化、区民活動の充実

- ▷各種パトロールによる区内24時間・365日パトロール体制「ビューティフル・キーパー」の誕生
- ▷治安向上に向けて「治安再生アクションプログラム」の策定
- ▷区と警視庁の連携「足立区治安対策戦略会議」開始
- ▷北千住・綾瀬・西新井・竹ノ塚各地域美化推進協議会による美しいまちづくり「ごみゼロデー地域清掃活動」に1,470人が参加
- ▷毎月20日を「区民防犯の日」に制定
- ▷専門家がまちの危険箇所を指摘する「まちの防犯診断」。12月までに4町会が実施
- ▷綾瀬駅周辺の街頭へ21台の防犯カメラ設置



◀まちの防犯診断を受けた普賢寺自治会の白井浄会長。「専門家の意見を聞くことで意識が高まり、まちの危険箇所を改善しました。今年も暗い場所へのライト設置などを検討しています」

## 更に続くビューティフル・ウィンドウズ運動

22年の1年間で延べ8万人、650団体以上が参加したビューティフル・ウィンドウズ運動により、実際に今年の刑法犯認知件数は一昨年より減少しました。ありがとうございました。区では、これにとどまらず、より一層、運動に力を入れていきます。具体的には、足立区治安対策戦略会議などで決定していきます。今後も、「美しいまち」「安全なまち」をつくり、足立区を暮らしやすいまちにしていきたいと思います。

## 7月~9月 パトロールの継続強化、イベント時などでの啓発活動の充実

- ▷商店街のシャッターを絵で彩る「商店街シャッターアート」(都立足立高校と潤徳女子高校44人の生徒が7店舗で作画)
- ▷区職員、警視庁などによる「防犯パトロール」で562人が参加
- ▷総合防災訓練などでのビューティフル・ウィンドウズ運動の啓発



◀「まちに溶け込む絵をお店の人と一緒に考え描きました。多くの人が見るので、描くのは緊張しました」と足立高校美術部の皆さん。「お客様やまちの人からも明るくなったと好評です。商店街の魅力づくりにもなり、やってよかった」とお店からの評判も上々です

## 10月~12月 区民参加イベントの充実、制度の整備

- ▷集めたごみを花の種と交換するキャンペーン「ごみとお花をトレード」を行い、美しいまちづくりのために町会・自治会など区内多数の団体が参加
- ▷清掃活動を競技のように楽しむ「スポーツごみ拾い大会」に30チーム205人が参加
- ▷西新井駅・竹ノ塚駅周辺を「禁煙特定区域」(路上喫煙に対し過料1,000円)に指定
- ▷防犯ボランティア活動を促進するために基金を活用



◀ごみとお花をトレードには、約44,000人が参加。45ℓの袋で合計963袋のごみが集まりました。ご協力ありがとうございました。参加者の皆さんからは、「春にはきれいな花を咲かせたいですね」の声も

## 次なるステージへ 地域の絆で体感治安を改善します

2月1日に行われた治安対策戦略会議で、区民の皆さんが感じている治安を改善するため、23年度は次のことに力を入れていくことが決定しました。**ビューティフル・ウィンドウズ運動の区民認知度を50%に／刑法犯認知件数を1万件未満に／子ども・若者をめぐる環境を改善** 具体的なには… 自転車盗件数を約3,200件から2,000件台へ／防犯診断に基づくセンサーライトの設置助成／ビューティフル・ウィンドウズ運動の広報マンを育成など

**【郵送申し込み記入例】**

切手 〒120-8510

**足立区役所**  
〇〇係

(〇〇は申し込み係名など)

上記マークがある申し込みは、右の例を参照

区のホームページアドレスは  
<http://www.city.adachi.tokyo.jp/>

凡例  
 申込…申し込み方法  
 期限…申込期限  
 場・申・問先…場所・申込先・問い合わせ先  
 HP…ホームページアドレス  
 E…Eメールアドレス  
 ※費用の記載がないものは無料

### 子育て・教育

#### 区立第四中学校夜間学級生徒募集

対象 区内在住・在勤で、平成7年4月1日以前に生まれ、義務教育未修了の方 ※外国人の方も可 内容 日本語指導を含む義務教育 ※行事・給食あり 授業時間 午後5時30分～9時 ※申し込み方法など、くわしくはお問い合わせください。 問先 第四中学校夜間学級(午後2時～9時) ☎(3887) 1466

#### 4月から小・中学校に入学する予定の方は手続きを

就学届を未提出の方 速やかに入学する学校へ提出してください。 ※抽選校の補欠待機をしている方を除く

学校選択制度で抽選校の補欠待機をしている方

補欠の繰り上げは2月28日終了。3月1日以降、速やかに指定校(学区域校)へ就学届を提出してください。

**乳幼児とその保護者の遊び場**  
**子育てサロン上沼田**  
**2月21日オープン**

開館時間=月～金曜日、午前10時～午後4時 所在地=江北4-17-20-101(上沼田保育園内) 対象=0～3歳の子どもとその保護者 利用方法=直接サロンの窓口へ 問先=こども家庭支援センター ☎3606-2228



▲広々とした空間でゆったり遊べます

### 健康・衛生

#### 住区で健康づくり(2月・3月分)

日程等 表1 ※申し込み方法など、くわしくはお問い合わせください。

**講演「意外と楽しい家庭でできる介護食入門」**  
日時 3月1日(火)、午後2時～4時 対象 区内在住の方 内容 嚥下力・飲みこむ力の低下は食事見直しのサイン。家庭でできる介護食の紹介、電子レンジで作る介護食の展示 講師 中村育子氏(全国在宅訪問栄養指導研究会会長) 定員 60人(2月14日から先着順) 申込 電話 申・問先 保健総合センター 保健栄養担当 ☎(3888) 4277

#### 子どもサポートステイ

対象 1歳6カ月～12歳の子どもがいて、病気や出産で子どもの養育ができない保護者 利用日時 毎日 ※年末年始を除く 利用期間 1回につき7日以内 利用形態 施設型(児童養護施設クリスマス・ヴィレッジへ西新井本町4-13-16) / 在宅型(区内15カ所の養育協力家庭) 利用料金 生活保護世帯またはひとり親家庭で、児童育成手当受給中の住民税非課税世帯:1泊千円 / その他世帯:1泊3千円 申込 施設型:電話 または窓口 / 在宅型:電話 申・問先 施設型:児童養護施設クリスマス・ヴィレッジ ☎(3856) 1599 / 在宅型:区・こども家庭支援センター ☎(3606) 1333

表1 住区で健康づくり日時等(2月・3月分)

日時	場所	内容	講師	問先
2/23(水)、午後1時30分～3時	六木団地第二集会所	健康講座「お酒・パチンコ、依存していませんか」	佐藤貢氏(医師)	東和保健総合センター ☎3606-4171
2/26(土)、午前10時～正午	新田住区センター	荒川の土手をウォーキング	渡辺由美子氏(スポーツ指導員)	新田住区センター ☎3912-3421
3/3(木)、午前10時～正午	加賀住区センター	舎人公園までウォーキング		加賀住区センター ☎3857-4639

**講演「HAPPYな人生はおっぱいのセルフチェックから」**  
日時 2月25日(金)、午後3時～5時 対象 区内在住の方 内容 乳がんの早期発見のためのセルフチェックなど 講師 大塚恒博氏(大塚プレストケアクリニック院長) 定員 50人(2月14日から先着順) 申込 電話 場・申・問先 竹の塚保健総合センター 地域保健係 ☎(3855) 5082

**講演「認知症 気づく・支える・地域の力」**  
日時 3月3日(木)、午後2時～4時30分 場所 区こども科 学館(ギヤラクシティ内)

**子育て中の方をサポート**  
**安心・便利な保育サービス**

区には安心・便利な保育サービスがあります。(表2・3)

利用料金や申し込み方法など、くわしくは各施設へお問い合わせください。各施設の連絡先は、区のホームページ・携帯サイト(<http://www.city.adachi.tokyo.jp/mobile/>)をご覧ください。下記の二次元コードを読み取ると、区の携帯サイト「保育情報ページ」をご覧ください。

▶保育情報ページ 二次元コード




表2 認可保育園以外の保育施設

事業名	内容	問先
東京都認証保育所	都が定める基準を満たし、都の認証を受けた民間保育所。長時間の開所などを実施 ※月きめ利用者には助成あり	認証保育所係 ☎3880-5873
足立区認定保育室	保護者の就労などの理由で、保育を必要とする3歳未満の子どもを、区が定める基準を満たした民間保育所で保育 ※月きめ利用者には助成あり	認証保育所係 ☎3880-5873
足立区小規模保育室	保護者の短時間就労などの理由で、保育を必要とする3歳未満の子どもを、区が定める基準を満たした民間保育所で保育	認証保育所係 ☎3880-5873
家庭福祉員(保育ママ)	保護者の就労などの理由で、保育を必要とする3歳未満の子どもを、区が認定している家庭福祉員の自宅などで預かる	家庭福祉員担当 ☎3880-5428
足立区グループ保育室	保護者の就労などの理由で、保育を必要とする3歳未満の子どもを、複数の家庭福祉員が区の認めた保育室で保育	家庭福祉員担当 ☎3880-5428

表3 一時保育

事業名	内容	問先
保育施設での一時保育	就学前の子どもを一部の区立・私立認可保育園や認証保育所などで一時的に保育 ※保育の理由は不問。事前に予約・登録が必要	保育事業調整担当 ☎3880-5963
病後児保育	保護者の就労などの理由で、病気の回復期にある満1歳から就学前までの子どもを、区立・私立保育園の病後児保育室で保育 ※事前に登録が必要	認証保育所係 ☎3880-5873
休日保育	保護者の就労などの理由で、日曜日・祝日に保育を必要とする就学前の子どもを、一部の認証保育所・認定保育室で保育 ※認証保育所では保育の理由は不問	認証保育所係 ☎3880-5873

☎電話番号は、よく確認してから掛けてください 各施設と間違えられて電話が掛かり、迷惑をしている区民の方がいます。電話番号をよく確認の上、掛けてください。また、必ず相手を確認してから用件を話してください。

上記マークがある申し込みは、3面右上の記入例参照

**【郵送申し込み記入例】**

切手 〒120-8510

**足立区役所**  
〇〇係

(〇〇は申し込み係名など)

区のホームページアドレスは  
<http://www.city.adachi.tokyo.jp/>

申込…申し込み方法  
期限…申込期限  
場・申・問先…場所・申込先・問い合わせ先  
HP…ホームページアドレス  
Eメール…Eメールアドレス  
※費用の記載がないものは無料

健康・衛生は、3面からの続きです

**健康・衛生**

**親子デンタルクラス  
(2月・3月分)**

日時等Ⅱ表1 対象Ⅱ4歳〜就学前の子どもの保護者  
内容Ⅱ子どもの歯型作りと歯科健診・相談／顕微鏡で口の

中の細菌観察など 定員Ⅱ各25組(2月14日から先着順) 申込Ⅱ電話または窓口

**20・30歳代の歯周病健診**

日時等Ⅱ▽2月24日(木)：東和保健総合センター Ⅱ▽3月3日(木)：竹の塚保健総合センター  
※いずれも受付時間は午後1時30分〜2時30分 対象Ⅱ区内在住で23年3月31日現在20〜39歳の方 内容Ⅱ口腔診査／個別相談／歯みがき実習(歯ブラシ、デンタルフロ

**人権の推進を  
めざして**

子どもたちが安心して健やかに成長できる社会を



子どもたちを取り巻く環境は、目まぐるしく変化しており、有害な情報に接したり、犯罪やトラブルに巻き込まれたりする事例が絶えちません。

また、厚生労働省の調査によると、21年度の全国の児童相談所における児童虐待相談対応件数は4万4千件超の過

去最多となり、子どもたちの健全な発達に暗い影を落としています。将来を担う子どもたちが希望を持って幸せに暮らすためには、まず安全安心な地域社会を築くことが大切です。また、子どもたちの自尊心を大切にし、自己実現や社会参加の糧にしていけるよう、発達の各段階での適切な支援も必要です。そのためには、子ども一人ひとりの個性豊かな成長を願い、地域のあらゆる人々が連携して、子どもの人権を尊重する取り組みを進めていくことが重要です。

表1 親子デンタルクラス(2月・3月分)日時等

日程	場・申・問先(保健総合センター)	電話番号
2/22(火)	中央本町	☎3880-5354
2/23(水)、3/23(水)	東和	☎3606-4171
3/8(火)	竹の塚	☎3855-5082
3/18(金)	千住	☎3888-4277
3/23(水)	江北	☎3896-4004

※いずれも受付時間は午後2時30分〜3時30分

**教室「始めよう  
楽しい口腔ケア」**

日時Ⅱ2月23日(水)、午前10時

☎(3855) 5082

**福祉**

**軽費老人ホーム「ケア  
アハウス六月」23年  
度入居者登録募集**

対象Ⅱ60歳以上の方 施設内容Ⅱ食事の提供や入浴の準備、生活相談などを受けながら、自立した生活をする軽費老人ホーム 申込Ⅱ申込用紙を持参または郵送 ※申込用紙・入居要件など、くわしくは「入居者登録募集のしおり」を参照。しおりはケアアハウス六月、区・高齢サービスセンター、区民事務所配布するほか、区のホームページ

**住宅**

**区営シルバーピア(65歳以上単身者向け高齢者集合住宅)入居者募集**

申込のしおり配布期間Ⅱ2月17日・18日、21日〜24日 申込のしおり配布場所Ⅱ住宅・都市計画課住宅管理係、区民事務所 ※居住年数などの要件あり。くわしくは「申込のしおり」をご覧ください。

**分譲マンション維持  
管理セミナー**

日時Ⅱ3月5日(土)、午後1時〜5時 場所Ⅱ教育相談センター 対象Ⅱ区内分譲マンション居住者や管理組合の方など 内容Ⅱ講演「模擬総会」

**4月1日から北部福祉事務所の管轄区域の一部が  
中部福祉事務所と  
西部福祉事務所へ変更**

対象地域⇒北部福祉事務所から中部福祉事務所へ変更になる地域…南花畑一〜四丁目  
▷北部福祉事務所から西部福祉事務所へ変更になる地域…古千谷一・二丁目/古千谷本町一〜四丁目/舎人一〜六丁目  
※千住福祉事務所と東部福祉事務所の管轄地域は変更なし。くわしくはお問い合わせください。 問先=表2

表2 福祉事務所一覧

問先(福祉事務所)	電話番号
中部	3880-5875
千住	3888-3141
東部	3605-7105
西部	3897-5011
北部	3883-6800

**仕事・経営**

**あだち産業センター  
「産業展示室」展示  
企業の募集**

展示期間Ⅱ4月1日〜6月30日 対象Ⅱ足立区伝統工芸品/地場産品/足立区内発技術製品 内容等Ⅱ▽展示ブース：8社 ▽ショーケース：20社 ※いずれも選考 申込Ⅱ申込書を郵送または持参 展示の可否は審査の上、決定。申込書は、あだち産業センター産業情報室で配布するほか、区のホームページからはお問い合わせください。 場・申・問先Ⅱ経営支援係(あだち産業センター内)

☎(3880) 5317  
taihshin@city.adachi.tokyo.jp  
☎(5242) 0305  
☎(3880) 5498  
☎(3880) 5938  
☎(3870) 8404

### 人材募集

#### 鋸南・日光自然教室 指導補助員

対象 65歳以下で教育職員免許状を有する方または取得見込みの方 勤務内容 区立小学校が2泊3日で行う鋸南自然教室(小学5年生)・日光自然教室(小学6年生)での引率教員の補助 報酬 1回3万6千円 ※食事支給あり  
募集人数 350人程度(2月14日から先着順) 申込 電話※申し込み後、区から送付する応募用紙を提出。引率期間(5月~10月、複数回希望可)を調整して担当校を決定  
期限 3月15日(火) 申・問先

〓体験学習係  
☎(3880)5970

#### 精神保健指導員 (非常勤)

対象 精神保健指導に関する専門教育を受けた大学卒業者 勤務内容 精神障がい者の相談や指導など 勤務条件 週4日・30時間 ※社会保険・有給休暇あり 雇用期間 4月1日~24年3月31日 報酬 月額21万円 ※交通費あり  
募集人数 1人 選考 書類・面接(3月2日(水)予定) 申込 履歴書(JIS様式推奨、自筆、写真貼付)、大学卒業証書の写しを郵送または持参 ※応募書類は返却不可  
期限 2月18日(金)必着 申・問先 東和保健総合センター 庶務係 〒120-0003 東和

### 暮らし

#### あらかわ市民会議 区民委員募集

対象 区内在住・在勤の方 内容 学識経験者、荒川利用団体、行政(国・区)と共に荒川の将来の在り方について考える ※年間5回程度の会議(平日の夕方~夜間) 任期 23・24年度の2年間 期限 3月11日(金) ※申し込み方法など、くわしくはお問い合わせください。 問先 企画調整担当  
☎(3880)5349

3-12-9  
☎(3606)4171

## 男女が協力し合う社会 今日からイクメン宣言

「イクメン」とは育児を楽しみ、自分自身も成長する男性のことです。「男は仕事、女は家庭」ではなく、仕事も家庭も男女で協力したい、子育てに積極的に関わりたいと考える男性が増えています。昨年は文京区長や広島県知事など6人の男性首長や、男性タレントが育児休業を取得して話題になりました。しかし、21年度の男性の育児休業取得率は1・72%という低さでした。

22年6月に改正育児休業法が施行され、妻が専業主婦でも男性が育児休業を取得できるようにになりました。厚生労働省も「イクメンプロジェクト」(http://www.ikumen-project.jp)を立ち上げるなど、国を挙げて男性の育児を推進しています。区でも、様々な子育て支援事業や講座の実施、企業のワーク・ライフ・バランスへの取り組みの支援などで、「イクメン」を応援しています。

妻の出産後、1週間でも休んだり、週に一度は定時で帰ったりするだけでも立派な「イクメン」です。あなたも明日から「イクメン」になって男女が協力し合う社会をめざしませんか。 問先 男女参画プラザ  
☎(3880)5222

### 区役所へは、電車やバスなどをご利用ください

区役所へお越しの際は、なるべく電車やバスなどの公共交通機関をご利用ください。  
区役所前の国道4号に横断歩道ができました  
警視庁・東京国道事務所の協力により、高齢者や障がいがあるなど、歩道橋で渡るのが大変な方のために、横断歩道ができました。ぜひ、ご利用ください。  
—いずれも—  
問先=本庁舎管理係  
☎3880-5824

## 悠々館の教室はメニューがいっぱい!

# 60歳から始めよう!

区内に47カ所ある悠々館では、区内在住で60歳以上の方なら、だれでも参加できる様々な教室などが催されています。新規の方たちの利用も大歓迎ですので、ぜひ足を運んでみてはいかがでしょうか?

問先=指導相談係 ☎3880-5868

### 和気あいあいとした雰囲気 脳トレを楽しむ

弘道住区センターの「脳トレ」  
参加者は20人ほどで、教える側も教わる側も一緒になって楽しんでいます。時折どっと笑い声が上がる、和気あいあいとした雰囲気が魅力です。教室は1回約40分。様々な色で書かれた色名を表す文字列を見て、その文字の色を音読する「スループテスト」のほか、百人一首の音読や書写、簡単な体操や歌などが行われています。

利用者のコメント  
間違えても、笑い合える雰囲気がいいですね。活気があって楽しいです。ほかの利用者の皆さんのお話を聞くのも興味深いですよ。



▲手話をしながら歌を歌うのも脳トレの一つ

主催者より  
3年以上も続いています。堅苦しくないのが長続きしている理由だと思いますよ。



▲夏にはうどん打ちも



▲松尾繁さん

### 堅苦しくないのがいいところ

東伊興住区センターの「男の料理教室」  
住区センター運営委員の松尾繁さんらが主催し、20人ほどが年4回住区センターに集まり、そば打ちや餃子作りなどを楽しんでいます。この会には専門的な講師はいません。指導されて料理を習うのではなく、参加者同士が気兼ねなく「男の料理」を堪能しています。

### 悠々館って どんなところ?

開設日=月~土曜日、午前9時~午後5時 休館日=日曜日、祝日、月1回の館内整理日、年末年始(12月29日~1月3日) 対象=区内在住で60歳以上の方  
利用方法=窓口で利用証を提示 ※1枚の利用証で区内すべての悠々館を利用可。利用証の発行は直接悠々館へ。多くの悠々館は、住区センターの中に児童館と併設

### こんな教室を開催しています

- スポーツ・健康  
バンパー、スポーツ吹き矢、フラダンス、気功、太極拳、脳トレなど
- ゲーム・娯楽  
カラオケ教室、将棋、囲碁など
- 教養  
絵手紙、書道、生け花、茶道、俳句など

### 23年度の悠々館の教室への参加者募集

希望の教室が開催される悠々館の窓口で2月・3月に受け付け。教室の詳細など、くわしくはお近くの悠々館へお問い合わせください。悠々館の一覧はわたしの便利帳または区のホームページをご覧ください。

上記マークがある申し込みは、4面右上の記入例参照

**実績**  
1世帯  
1年間で **CO<sub>2</sub>削減** ×32  
本分

## 環境にも家計にも優しい 環境家計簿

津村昭人さん

「4年前から続けています。CO<sub>2</sub>排出量が減って環境に良いだけでなく、電気代なども下がり一石二鳥！ CO<sub>2</sub>排出量は一目で分かるようにグラフで表示されるので、励みになります。我が家は昨年の排出量が3年前と比べて660kg少なくなりました。登録時や継続してポイントがたまってきたときにエコグッズがもらえるのもいいですね。無理せず、生活レベルを保つようにすると長続きしますよ」



▲減った原因を分析するのも楽しいと津村さん

### あだち区民環境家計簿って？

電気・ガス・水道・灯油の使用量を月ごとに記録し、インターネットや郵送で報告すると、それらのCO<sub>2</sub>排出量を自動的に計算してお知らせします。約2,700世帯の方が登録しています。利用方法など、くわしくは区のホームページをご覧ください。

問い合わせ先=温暖化対策課事業推進係 ☎3880-5860



足立区温暖化対策キャラクター「ミリー」

# 地球にやさしい 人のまち



ドリー



解説

10cmの幹の太さのケヤキが1年間で固定するCO<sub>2</sub>は約20.5kg(国土交通省/国土技術政策総合研究所調べ)。このマークはみなさんの取り組みで減らせたCO<sub>2</sub>量を表示しています。



28種の在来魚と77種の野鳥



ごみ処理量約19万t/年



多イオキシン類環境基準適合率100%

区の「地球にやさしいまち」への取り組みは「環境基本計画」のもとに行っています。くわしくは区のホームページをご覧ください。

問い合わせ先=計画課環境政策担当 ☎3880-5310

区のホームページアドレス <http://www.city.adachi.tokyo.jp/>



ドリー

**実績**  
15園に  
みどりのカーテン

## 緑を創り、守り、育む 緑の基金

緑の基金は、区内の大樹の樹勢回復や保育園のみどりのカーテンの整備などに活用しています。基金の仕組みなど、くわしくはお問い合わせください。

▶樹齢100年を超える千寿本町小学校のクスノキ。この樹勢回復にも使われました



問い合わせ先=みどり推進課計画係 ☎3880-5422

**実績**  
既に250tを  
再利用

## 現金で買い取り 資源ごみ買取市



浅賀さん夫妻

買い取られた資源は、リサイクルされ、資源の節約やごみの減量などに役立ちます。アルミ缶、新聞などを買い取ってもらったという浅賀さん夫妻は「家から近いのでよく来ています。ごみが資源として再利用されるだけでなく、少しでもお金になるのでよいことだと思います」と語ってくれました。

### 資源ごみ買取市って？

家庭からの古紙・缶・ペットボトル・植物性廃食用油(要分別)を買い取ります(※1)。開始からこれまで、約3,800人が利用し、250tのごみが資源として生まれ変わりました。2月から1カ所加わり(※2)、区内6カ所で実施中。実施場所や注意点など、くわしくは区のホームページをご覧ください。

※1 買い取りには身分証明書の提示が必要  
※2 ㈱トベ商事 入谷8-10-29 原則第2日曜日、午前9時～午後3時

問い合わせ先=計画課資源化推進係 ☎3880-5027

**実績**  
1,500世帯  
で年間 **CO<sub>2</sub>削減** ×79,500  
本分

## 1,500世帯の発電所 太陽光発電

太陽光は、発電時にCO<sub>2</sub>が発生しないクリーンなエネルギーです。これまで区の補助制度を活用し、約1,500世帯の方が住宅用太陽光発電システムを設置しました。設置されたシステムにより、540世帯分の排出量に相当する年間約1,630tのCO<sub>2</sub>を削減することができます。 ※くわしく

は、区のホームページをご覧ください。

### 区の施設にも設置しています



▶新田学園屋上には448枚のパネルを設置。

問い合わせ先=温暖化対策課環境計画係 ☎3880-5935

**実績**  
80人の  
水辺の大作戦

## 葛西用水じゃぶじゃぶ大作戦

六木小学校6年生の皆さん

総合的な学習の時間を利用して2年前から葛西用水の調査を行っています。6年生80人全員が参加し、児童が興味をもったテーマごとに3～7人のグループを作り、1年間かけて調べます。生き物

を調べている児童は「昔は用水に入って遊べたと聞きました。またそうなればいいなあと思います。調べたことを発表することで、みんなで水を汚さない工夫ができるようになればと思います」と話していました。



慣れた手つきで水質を調査

学校以外でも魚とのふれあいや水質調査、遊歩道の自然観察などの川と親しむ催しを企画しています。くわしくは今後のあだち広報や区のホームページなどでお知らせする予定です。 問い合わせ先=環境保全課自然再生担当 ☎3880-5026



網を使った生き物調査。スジエビやメダカなどがよく捕れるという



ドリー

**実績**  
4年半で4,200  
万本をリサイクル

## ペットボトルが買い物券に エコネットポイントカード

利用者の声

「家族が多いので、ペットボトルの飲み物をたくさん買います。資源ごみの日まで待っていると、空きボトルが山のようにたまってしまいます。買い物ついでに出せるので助かりますし、登録料などもなくポイントも付くのでうれしいですね」

▶「ポイントは当店で使えます」とライフ社会・環境推進部の一政さん

問い合わせ先=計画課資源化推進係 ☎3880-5027



### エコネットポイントカードって？

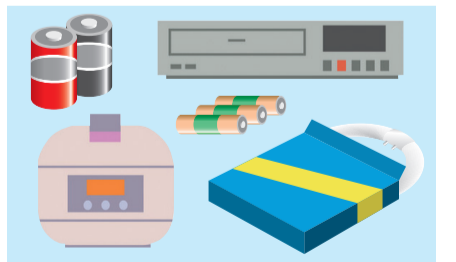
区内46カ所のスーパーマーケットに設置している自動回収機にペットボトルを入れると、1本で5ポイントが加算。1,000ポイント(200本分)ためると100円相当の買い物券などと交換できます。カードは、設置店または資源化推進係で発行。18年7月から22年12月までで約4,200万本のペットボトルがリサイクルされました。既に約6万枚のカードを発行。

3月からカードが変わります。くわしくは9面へ。

**実績**  
7割資源化

## 埋め立て量も処理経費も削減 燃やさないごみの資源化

今年度から区内の一部モデル地域で開始した「燃やさないごみの資源化」は、当初の目標7割を超える74%を達成しました。来年度は9割の資源化をめざします。



再製品化

問い合わせ先=計画課清掃計画係 ☎3880-5813

広告 ヘルパーはゆいま〜るへ ☎(3881)5600 (代)

ヘルパーさん(2級修了者)・家政婦さん大募集。未経験者は指導します。担当 石川・石鍋 本社：千住仲町(本木北町・椿2丁目・堀切7丁目)に事業所あり

(有)加島看護婦家政婦紹介所 ☎(3888)4652

# 身近で自然を体感! 「あだち自然の遊び場」2月・3月の催し



日…日時 場…場所 対…対象 内…内容 持…持ち物 定…定員  
 料…費用(記載がない場合は無料) 申…申し込み方法 締…申込期限 問…申込・問い合わせ先

## 桑袋ビオトープ公園 生き物がより身近に

### ◆キノコのコマ打ち体験

日2月27日(日)、午後2時～3時  
 内キノコの役割を学び、シイタケのコマ(種菌)をほだ木に打ちこむ 定20人(先着順) 申不要 ※当日直接会場へ 場間あやせ川清流館(桑袋ビオトープ公園内月曜日休館)



▲コマ打ちしたキノコは公園で育てます。1年後、どのように育つでしょうか

☎3884-1021

## 都市農業公園 土や草木の手触りを実感

### ◆農業体験教室(22日制)

日3月5日～7月30日の毎週土曜日、午前10時～正午 対小学生以上の方 内有機農業者の指導により園内の田畑で農業・化学肥料を使わずに農作業をする

### ◆うどんづくり教室

日3月5日(土)、午後1時30分～3時30分 対小学3年生以上の方 内園で収穫した無農薬小麦を使ってうどんを作る ※小グループの共同作業

—いずれも—

定20人(抽選) 料1,000円 申往復ハガキまたはEメール(携帯メール不可)で住所、氏名(フリガナ)、年齢、電話番号、教室名を連絡 ※1通につき1人まで 締2月20日(日)必着 問都市農業公園 〒123-0864鹿浜2-44-1 ☎3853-4114  
 申toshinou@city.adachi.tokyo.jp

### ◆自然環境館の催し

#### ▷お花炭づくりに挑戦

日2月13日(日)、午後1時30分～2時30分 ※自然環境館(都市農業公園内)集合 内花や松ぼっくりなどで炭を作る 定20人(先着順) ※就学前の子どもは保護者同伴 申不要 ※当日直接会場へ

#### ▷わくわく体験工房「冬野菜のプチ収穫体験と試食」

日2月20日(日)、午前10時～11時/午後1時～2時/午後3時～4時 ※工房棟(都市農業公園内)集合 内冬野菜を収穫して

試食する 定各20人(先着順) ※小学3年生以下の方は保護者同伴 料100円 申不要 ※当日直接会場へ

#### ▷春の野草観察とヨモギ餅づくり

日3月20日(日)、午前10時～午後3時 内春の野草の観察/ヨモギ餅を作って味わう 定30人(抽選) ※小学3年生以下の方は保護者同伴 料200円 申往復ハガキまたはEメール(携帯メール不可)で希望者全員の住所、氏名(フリガナ)、年齢、電話番号、教室名を連絡 ※ハガキ1通につき4人まで 締3月1日(火)必着

—いずれも—

場間自然環境館(都市農業公園内、水曜日休館) 〒123-0864鹿浜2-44-1

☎3853-8010

申webmaster@kankyo-kan.or.jp



▲お花炭は室町時代から飾り物として愛されています。炭には脱臭・空気清浄効果があるとされるので、部屋のインテリアにぴったりです

## 荒川ビジターセンター 荒川を楽しもう

### ◆あらかわ昔めぐり「写真で学ぼう 荒川の今と昔のスライド祭」

日2月27日(日)、午後1時30分～3時 ※午後1時受け付け開始 場生涯学習センター講堂(学びピア21内)

内洪水の様子や荒川での遊びの写真を見ながら、川と人々との関わりを学ぶ 定100人(先着順) ※就学前の子どもは保護者同伴 申不要 ※当日直接会場へ。10人以上の団体の場合は2月20日(日)までに、電話または窓口での申し込みが必要

### ◆千住・荒川まちあるき 歴史のおもかげ、懐かしい町並みをあそぶ

日3月16日(水)、午前10時～午後3時 ※雨天の場合は23日(水) 内荒川と隅田川に囲まれた千住の町並みを地元の方の案内で歩く 定15人(抽選) ※小学生以下の子どもは保護者同伴 申往復ハガキまたはEメールで希望者全員の住所、氏名(フリガナ)、年齢、電話番号、「まちあるき」を連絡 締3月7日(月)必着



▲歴史ある町並みを歩きましょう

—いずれも—  
 問荒川ビジターセンター(学びピア21内) 〒120-0034千住5-13-5 ☎5813-3753

申ara-vc@adachi.ne.jp

## 生物園 生物の生態を学ぶ

### ◆カエルの観察会

日3月6日(日)、午後1時30分～2時30分 内アズマヒキガエルの卵や冬眠の様子を観察する 定20人(先着順)



▲生物園の池に産卵に来たアズマヒキガエルを観察

### ◆生きものガイド

日毎週土曜日(第3土曜日を除く)、午後1時30分～2時 内解説員が生物園の見どころを紹介する 定15人(先着順)

### ◆ダイバーとツーショット

日毎週日曜日、午後2時～3時 内潜水して大水槽を清掃するダイバーと写真を撮る —いずれも—

※「ダイバーとツーショット」以外、午前9時30分受け付け開始。就学前の子どもは保護者同伴 申入園料のみ 申不要 ※当日直接会場へ 場間生物園

☎3884-5577

## 秋の収穫祭俳句入選作決定

10月に都市農業公園で行った「秋の収穫祭」で寄せられた俳句の中から、足立俳句連盟による厳正な審査の結果、次の入選作が決定しました(敬称略、順不同)。

### ◆一般の部(特選2句)

▽オレンジのきいろのあかの収穫祭(市村昭典)：(評)オレンジ、黄色、赤色と色の名を三つ重ねただけで、収穫祭の賑わいや、一望に展げた田畑の中の豊かな実りまでも読み手にイメージを広げてくれる佳句。

▽雨雲を吹きとばしゆく収穫祭(松沢保也)：(評)この日が来るのを首を長くしていた作者の昂揚した気持ちが十分伝わってくる。都市農業公園へ着いたら何を一番先に収穫しようか、との意気込みが雨雲を押しよせた。

### ◆一般の部(入選5句)

▽収穫祭ひびけ和太鼓大空へ(野部千恵子) / コスモスの迷路こども走りけり(清水萬里子) / 収穫祭待ちに待ってネギ一束(関口トク) / 長靴で準備万端収穫祭(木幡香織) / 芋掘りに数を楽しむ親子かな(樋口久則)

### ◆小・中学生の部(特選2句)

▽にんじんをつちからとってあかかった

### (中川文椰)：(評)土の中に育つにんじんはどうしてこんなにも赤い色をしているのだろうか、とこの句の作者は率直に驚いている。自然がくれたこのすばらしい贈り物への感動だ。▽さといもぬいたらちからがすこくいる(谷有珠)：(評)里芋は、太く長い葉柄に大きな葉がついている。その下に親いも、子いも、孫いもまで実っているから掘り出すにはずいぶん力がいる。良い体験の実感句である。

### ◆小・中学生の部(入選5句)

▽くりのいがはりがたくさんついでいる(大島巧) / とるよりもはやく食べたい収穫祭(熊手彩夏) / にんじんいっぱいとれたげんきなこ(野木美里) / 暑い時畑もみんな暑くなる(平亮汰) / らっかせいからはかたいよどろついで(角田萌子)

◆選者吟  
 初物の松茸飯にかしこまる(青山丈)  
 問公園活用係 ☎(3880)5897

広告

受講者募集! 柏の「土の学校」

3月スタート 30種類の野菜を育てて収穫  
 年会費 39,000円 2/19(土)20(日)現地説明会

北千住から25分  
 つくばエクスプレス  
 柏たなか駅近く

メール: pmhgh995@ybb.ne.jp  
 FAX: 050-1385-5303  
 電話: 080-5656-3704

資料送ります  
 柏たなか農園・松本まで

# 第1回区議会定例会

日時等＝表1 ※会議の傍聴は、区議会事務局で受け付け。開会予定の1時間前から整理券を発行し、定員を超えた場合は30分前に抽選

日時など、予告なく変更する場合がありますので、お問い合わせください。 問先＝議事係 ☎3880-5797

表1 第1回区議会定例会日時等

日時	会議名	
2/21(月) 午前10時	議会運営委員会	
22(火) 午後1時	本会議	
23(水) 午前10時	予算委員会	
24(木)	午前10時	総務委員会
	午後1時30分	区民委員会
25(金)	午前10時	産業環境委員会
	午後1時30分	厚生委員会
28(月)	午前10時	建設委員会
	午後1時30分	文教委員会
3/1(火)	午前10時	議会運営委員会
	午後1時	本会議
2(水)	予算委員会	
3(木)		
4(金)		
7(日)		
8(火)		
9(水)		
11(金)	午前10時	交通網・都市基盤整備調査特別委員会
	午後1時30分	防犯・安全対策調査特別委員会
14(月)	午前10時	子ども施策調査特別委員会
15(火)	午前10時	議会運営委員会
	午後1時	本会議

※本会議はケーブルテレビ足立で生中継される予定(3月1日を除く)

## 23年度あだち広報の 有料広告募集

内容等＝表3 23年度あだち広報の概要(予定)＝毎月2回発行(原則、10日号…12ページ、25日号…16ページ(1月は1日・25日))／約31万部発行／全戸配布／1面・最終面・見開き面がカラー、そのほかの面は2色 申込＝申込書と広告案を☑へ郵送、ファクス、Eメールで提出または持参 ※申込書は、報道広報課広報係で配布するほか、区のホームページからもダウンロード可 期限＝2月25日(金) ※申し込み多数の場合は抽選。期限後、空きがある場合は随時受け付け。掲載基準など、くわしくは区のホームページをご覧ください。 申・問先＝広報係 ☎3880-5815 FAX 3880-5610

☑kouhou@city.adachi.tokyo.jp

表3 あだち広報の有料広告内容等(発行1号につき)

広告掲載位置	大きさ(縦×横)	広告枠	費用
1号広告(最終面)	9cm×7.5cm(カラー)	3枠	1枠8万円
2号広告(中面)	9cm×7.5cm(2色)	3枠	1枠5万円
3号広告(各面欄外)	1cm×20cm(2色)	5枠	1枠2万円

※「足立区広報およびリブ・イン(わたしの便利帳)広告掲載取扱要綱」「足立区広報広告掲載基準」によって掲載を決定するため、内容によっては掲載を断る場合あり  
※2号・3号広告の掲載位置は変わる場合あり  
※災害時など、通常の発行と異なる場合は、広告を掲載しない場合あり

### 雇用・生活・こころと法律の総合相談会

日時等＝2月21日(月)・28日(月)：東京芸術センター9階  
▽2月24日(木)：区役所 ※いずれも午前10時～午後4時  
内容＝仕事が見つからない、ローン返済ができない、眠れない、多重債務があるなどの

## 暮らし

暮らしは、5面からの続きです

上記マークがある申し込みは、右の例を参照

【郵送申し込み記入例】

切手 〒120-8510

足立区役所 ○○係

(○○は申し込み係名など)

区のホームページアドレスは <http://www.city.adachi.tokyo.jp/>

凡例 申込…申し込み方法  
期限…申込期限  
場・申・問先…場所・申込先・問い合わせ先  
HP…ホームページアドレス  
☑…Eメールアドレス  
※費用の記載がないものは無料

### ペットボトル回収機用エコネットポイントカードの変更キャンペーン

期間等＝表2 対象＝従来のエコネットポイントカード(青色)を持っていらっしゃる方  
内容＝新しいエコネットポイントカード(ピンク色)への変更とポイントの移行 ※交通系ICカードもエコネットポ

☎(3880)0039

### 事業主の皆さんへ「ごみの出し方アンケート」にご協力を

対象＝個人商店などの事業所(延床面積千㎡未満) 内容＝2月から、ごみの出し方についての訪問アンケートを実施。「事業系ごみの出し方」または「事業系有料ごみ処理券を使用したごみの出し方」を配布 問先＝業務係 ☎(3880)5302

☎(3880)5027

### 「消費生活問題調査研究グループ」発表会・特別講演会

◆グループ研究発表会 日時＝3月11日(金)、午後1時30分～2時30分 内容＝消費者センター登録団体による研究成果の発表(2010年国際生物多様性年/高齢者福祉と介護保険/いま、子どもが危ない/日本は水の輸入大国) ※3月7日(月)～11日(金)

☎(3880)5385

## 催し物

午前1階区民ロビーで発表内容をパネルで展示 ◆講演「これで安心 老後の暮らし」 日時＝3月11日(金)、午後2時40分～4時10分 内容＝老後の生活費・相続・介護・葬式など 講師＝いちのせかつみ氏(生活経済ジャーナリスト) —いづれも—

催し物は、10面に続きます

## 自転車・バイクの駐輪・撤去が4月1日から変わります

◆自転車駐車場の定期料金および回数券の割引の開始 内容＝表4 ※23年4月分から実施。西新井・綾瀬北・宮城二丁目自転車駐車場および原動機付自転車の料金割引は、別途実施。くわしくは各自転車駐車場へお問い合わせください。

◆撤去自転車の移送先の変更 変更内容＝▷小菅・五反野・梅島駅周辺撤去分…中央本町移送所 ▷北綾瀬・六町駅周辺撤去分…北綾瀬移送所 ※3月31日以前の上記5駅周辺撤去分は、今まで通りの加平移送所で返還取り扱いを実施。保管期限は撤去日から2カ月

◆撤去手数料の引き上げ 変更内容＝2,000円から3,000円に引き上げ

◆放置バイクも撤去開始 対象＝区内各駅おおむね300m以内の放置禁止区域内に放置された50cc以下の原動機付自転車 撤去手数料＝5,000円

問先＝自転車係

☎3880-5914

表4 4月分からの自転車駐車場の定期料金および回数券の割引内容

定期利用	1カ月	3カ月	6カ月
区内および隣接区の方			
一般	2,100円	5,700円	10,700円
学生	1,700円	4,600円	8,700円
障がい者	1,050円	2,850円	5,350円
学生障がい者	850円	2,300円	4,350円
隣接市の方			
一般	3,100円	8,400円	15,800円
学生	2,500円	6,800円	12,800円
障がい者	1,550円	4,200円	7,900円
学生障がい者	1,250円	3,400円	6,400円
一時利用回数券(11回券)	1,200円		

上記マークがある申し込みは、9面右上の記入例参照

広告

野口歯科医院 東京都足立区梅島1-34-5

インプラント ・基本料金35万円 (公的保険は適用されません)

03-3889-1180



工業経営者ゼミナール

マー兄ちゃんの みんなでエコを考えよう

日時=3月15日(火)、午後5時30分~7時 場所=区役所庁舎ホール 内容=エコ問題についての講演 講師=北野大氏(明治大学理工学部教授) 定員=300人(2月10日から先着順) 申込=電話 期限=3月4日(金) 申・問先=お問い合わせコールあだち ☎3880-0039



▲足立区出身で、北野武さんの実兄。物腰柔らかく、軽快なトークをお楽しみに

日時=2月20日(日)、午後3時~7時 場所=区役所 対象=区内在住のおおむね60歳代の方 内容=地域活動に関心がある方の仲間作り/地域活動の始め方/軽食・ジャズ演奏 定員=100人(2月14日から先着順) 費用=千円(懇親会費) 申込=電話・フ

団塊世代地域デビュー交流会&懇親パーティー

日時等=表1 場所=あだち産業センター1階支援室 申込=電話またはホームページ 申・問先=ランディック(株)IT事業部(区協働事業者) ☎(6802)7829

催し物

催し物は、9面からの続きです

上記マークがある申し込みは、右の例を参照

【郵送申し込み記入例】 切手 〒120-8510 足立区役所 ○○係 (○○は申し込み係名など)

区のホームページアドレスは http://www.city.adachi.tokyo.jp/

申込...申し込み方法 期限...申込期限 場・申・問先...場所・申込先・問い合わせ先 HP...ホームページアドレス ☐...Eメールアドレス ※費用の記載がないものは無料

表1 パソコン講座(3月分)日時等

Table with 4 columns: Course Name, Date/Time, Capacity, Fee. Lists various computer courses like Excel, PowerPoint, and Word.

※いずれも、先着順は2月14日から受け付け開始。費用はテキスト代など

梅まつり

日時=2月20日(日)、午前10時~午後3時 ※荒天時中止 場所=大谷田公園 ※駐車場なし 内容=13種約170本の梅園、梅の説明会や地元商店会による出店など 問先=公園活用係 ☎3880-5897



▲色とりどりに咲く梅の花の下で、早春を感じてみませんか

講座「もう失敗しない スキンケアと化粧品選び」

日時=3月1日(火)、午後1時30分~3時30分 場所=梅田地域学習センター(エル・ソフィア内) 対象=区内在住・在勤・在学の方 内容=正しい肌のお手入れ法と自分に合った化粧品の選び方 講師=清原芳氏(消費生活アドバイザー) 定員=60人(2月14日から先着順) ※保育あり(要予約、生後6カ月~就学前の子ども、先着8人) 申込=電話または窓口 申・問先=消費者センター ☎(3880)5385

千住街歩き「南北千住めぐりと魚河岸食堂」

日時=3月12日(土)、午前9時~午後1時 内容=隅田川を挟んだ南北の千住を巡り、足立市場で昼食 定員=30人(抽選) 費用=千円程度(昼食代) 申込=電話・ファクス 申・問先=電話・ファクス ☎(3880)2343

あだちNPOカレッジ「NPO法人設立編」(3日制)

日時等=表2 対象=NPO法人設立を検討している方 定員=15人(2月12日から先着順) ※グループでの参加可 申込=電話・ファクス ☎(3880)5853

表2 あだちNPOカレッジ日時等

Table with 2 columns: Date, Content. Lists the schedule for the NPO College course.

※いずれも土曜日、午前10時~正午



東京藝術大学連携イベント 「本格的な音楽を身近に楽しもう」

◆サロンコンサート「ベルネザール公演」

日時=3月6日(日)、午後3時~4時30分 場所=わたなべ音楽堂ベルネザール(中央本町4-12-5) 対象=区内在住・在勤・在学で小学生以上の方 内容=イタリアの初期バロックを中心とした、リコーダー、オルガン、バイオリンによるコンサート 定員=50人(抽選) 申込=往復ハガキに住所、氏名(フリガナ)、参加人数(4人まで)、電話番号、「ベルネザール公演」を明記し郵送 期限=2月24日(木)必着

◆おとあそび親子コンサート

日時=3月21日(祝)、午後1時30分~2時30分/午後4時~5時 場所=東京藝術大学千住キャンパス(千住1-25-1) 対象=区内在住で小学3年生以下の子どもとその家族 内容=本格的な演奏と親子で参加して楽しめる演奏会 定員=各120人(抽選) 申込=申込書を郵送またはファクス ※申込書は、地域学習センター、区立図書館、東京藝術大学千住キャンパスで配布するほか、東京藝術大学アトリエゾンセンターのホームページからもダウンロード可 期限=3月3日(木)必着



▲子どもの大好きな音楽からクラシックの名曲まで。参加型の活動も楽しめる「おとあそび親子コンサート」

申・問先=東京藝術大学アトリエゾンセンター(午前10時30分~午後5時) 〒120-0034千住1-25-1 ☎050-5525-2744

FAX 5284-1578

HP http://www.geidai.ac.jp/labs/alc/ 問先=区・文化振興担当 ☎3880-5730

広告

ADMS「生活習慣病指導員」認定研修【3月10日(木)・20日(日)要予約】・糖尿病患者会「あだちDMクラブ」会員募集中! NPO法人ADMS http://www.adms.or.jp/ 連絡先:3840-2111(医師会内)⇒アダムス事務局まで

上記マークがある申し込みは、10面右上の記入例参照

表3 子ども・ゆめ・クラブ(3月分)日時等

コース	日時	内容	定員
ものづくり	12(土)、午後1時～3時	ミサンガを作る	10人(先着順)
三二観望会	12(土)、午後6時30分～8時	望遠鏡を操作して土星を見る	20人(先着順)

※先着順は2月11日から開催日前日まで受け付け  
 ※三二観望会は雨天中止

◆子ども遊びリーダー養成講座(2日制)  
 日時等▽3月2日(木)、午後7時～9時:グループワーク  
 トレーニング▽3月9日(水)、午後7時～9時:子どもを引きつける話し方や動作を学ぶ 場所||子ども科学館(ギヤラクシティ内) 対象||18歳以上の方 内容||子ども会など地域活動で活躍するジュニアリーダーを指導する子ども遊びリーダーを養成 ※希望者はジュニアリーダー

講座「差別と人権を考える」  
 日時||2月18日(金)、午後2時～4時 ※開場は午後1時30分 場所||勤労福祉会館(綾瀬プルミエ内) 内容||人権・同和問題の基礎 講師||市川正廣氏(多文化共生・人権ネットワーク代表) 定員||50人(先着順) 申込||不要 ※当日直接会場へ 問先||人権推進係 ☎(3880)5497

表4 子どもに関わる大人のための講座日時等

日程	時間	場所	内容	講師
2/20(日)	午前9時30分～11時	生涯学習センター	魅力的な地域の大人とは	松田恵示氏(東京学芸大学教授)
	午前11時～午後0時30分		子どもと良い関係を築けるコツ	藤枝静暁氏(川口短期大学専任講師)
	午後1時30分～3時		子どもを取り囲む環境を知る	深谷昌志氏(東京成徳大学子ども学部学部長)
	午後3時～5時		体験「新聞の巨大タワー作り(遊びの実践から学ぶ)」	鉄矢悦朗氏(東京学芸大学准教授)
2/21(月)	午前10時～正午	総合スポーツセンター	子どもが喜ぶスポーツ	坂本史生氏(東京学芸大子ども未来研究所研究員)
2/22(火)	午前10時～正午	青少年センター(ギヤラクシティ内)	体験「雨でも準備がなくても楽しめる遊び」	山田修平氏(淑徳短期大学講師)
2/23(水)		保塚地域学習センター	子どもとお金とのつきあい方	江原貴史氏(子どもパートナー認証者)
2/24(木)		青少年センター(ギヤラクシティ内)	体験「ばらばら絵本を作る」	新名佐和子氏(東京学芸大ものづくり研究員)

※2/20の4講座すべてを受講すると、東京学芸大子ども未来研究所の学びの認証「子どもパートナー」が取得可

研修会で実践体験に参加可  
 講師||羽藤雄次氏(全国子ども会連合会専門委員) 申込||電話 期限||2月25日(金) ※電話 期限||2月25日(金) 月分)  
 ◆子ども・ゆめ・クラブ(3月分)  
 日時等||表3 場所||子ども科学館(ギヤラクシティ内) 対象||小・中学生 ※小学3年生以下の方と三二観望会は保護者同伴 申込||電話  
 ◆中高生体験イベント「演じるって面白い」  
 日時||3月13日(日)、午後2時～5時 場所||青少年センター(ギヤラクシティ内) 対象||中学・高校生 内容||演じる楽しさを演劇家から学び、様々な表現を体験する 講師||柏木陽氏(演劇百貨店代表) 定員||20人(先着順)  
 ◆プラネタリウムの番組上映の変更  
 変更内容||2月20日(日)の放映を通常番組から特別番組に変更(午後1時:歩きながら見るプラネタリウム/2時20分:区民解説員による星の話)

☆催し物||  
 ☆都立江北高等学校定時制PTA学習会 2月18日(金)、午後7時～9時30分/江北高等学校柏友館/映画「月あかりの下で」/無料/当日直接会場へ/江北高等学校定時制串岡・橋田 ☎(3880)3413  
 ☆第16回竹ノ塚診療所「患者の集い」 2月26日(土)、午後2時開始/知っていますか? 脂肪肝の病態/小川眞広院長・山本義信副院長/定員40人/無料/電話申込/竹ノ塚診療所 ☎(3884)5451  
 ☆サークル会員募集||  
 ☆東京英語を話す会 毎週金曜日、午後1時～2時/梅田地域学習センターなど/主婦と熟年のための英会話(初心者または中級者向け)/入会費千円・月額6千円/電話またはファクス/島田郁 ☎090(4626)8492

◆女と遺言ワークシヨップ(3月分)  
 「輝いて生きるわたしと出会うために」  
 日時||11日(金)、午後2時～4時30分 対象||区内在住・在勤・在学の女性 内容||これまでの生き方を振り返り、自分が望む人生の終わり方を「遺言」という形で表現する 講師||町田美千代氏(NPO法人「女の空間NPO」スタッフ) 定員||30人(先着順)  
 ◆シネマサロン  
 日時||17日(木)、午後6時30分～8時40分 内容||映画「お輝いて生きるわたしと出会うために」  
 日時||11日(金)、午後2時～4時30分 対象||区内在住・在勤・在学の女性 内容||これまでの生き方を振り返り、自分が望む人生の終わり方を「遺言」という形で表現する 講師||町田美千代氏(NPO法人「女の空間NPO」スタッフ) 定員||30人(先着順)  
 ◆シネマサロン  
 日時||17日(木)、午後6時30分～8時40分 内容||映画「お輝いて生きるわたしと出会うために」

3時30分:今昔の足立と星空) ※申し込み方法など、くわしくはお問い合わせください。  
 申・問先||ギヤラクシティ ☎(5242)8161 FAX(5242)8165 seishounen@city.adachi.tokyo.jp  
 ◆子育て孫育て講座「どうする世代間ギャップ」  
 日時||19日(土)、午前10時～正午 対象||区内在住・在勤・在学の方 内容||現代の育児情報や昔と現在の育児の違いを知り、世代間ギャップの解消を図る 講師||岡本喜代子氏(㈱日本助産師会専務理事) 定員||50人(先着順) いずれも

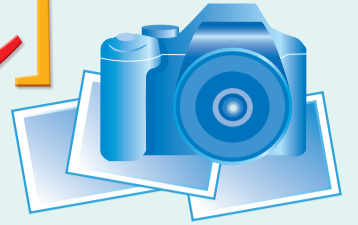
この下は広告スペースです。内容については各広告主にお問い合わせください。広告掲載のお問い合わせは、報道広報課へ ☎3880-5815

ご相談は何度でも無料  
 あなたの立場に立って一緒に考えます  
 ●毎月の返済額を軽減したい、生活の建て直しがしたい  
 ●誰にも相談できない、相談したいけれど不安で・・・  
 返済のことで辛い思いを抱えている方は、まず電話・メールで相談してください。匿名でも結構です。皆さんの状況と気持ちを理解するために、ゆっくりと丁寧に相談を承ります。一緒に解決に向けての一步を踏み出しましょう。  
 相談専用ダイヤル 0120-218-187 (相談は時間制限無し。何度でも無料です)  
 にしかた法務司法書士事務所  
 東京都荒川区西日暮里5-34-2日金ビル3・6F 西日暮里駅徒歩1分  
 司法書士 西方順郎 東京司法書士会第2307号 簡裁訴訟代理等関係業務認定会員201308号  
 PC・モバイルサイト | にしかた法務 | 検索  
 http://nishikatahoumu.jp/ mail all@nishikatahoumu.jp

「特定保健指導」を受けましょう!  
 「特定保健指導の利用券」が届いた方は、保健指導を受けて、生活習慣を見直し、生活習慣病を予防しましょう。  
 ◆足立区医師会では、平成22年度「特定保健指導」の積極的支援を利用し、6か月後の評価まで受けられた皆様の中から、抽選で200名の方に最新デジタルカメラ(2点)などの「完走賞」をプレゼントいたします!  
 メタボ先生  
 社団法人 足立区医師会  
 〒121-0011 足立区中央本町 3-4-4  
 TEL: 03-3840-2111 (9:00～17:00)

難解な雨漏りをズバッと解決  
 雨漏り検査!  
 漏水検査工法特許第1964971号でピンポイント解明  
 修繕費の無駄はカット  
 壁、天井のしみを見つけたらまず、ご一報下さい!!  
 tel 03-5875-6633  
 信頼と実績の株式会社サーベイ  
 〒124-0006 東京都葛飾区堀切 2-60-9  
 見積り無料 検査・修繕

# 足立の魅力がいっぱい 「足立区観光写真コンクール」 入賞作品展



「さあ、足立らしさを見つけよう」のテーマに応募があった3部門(観光・イベント・レトロ)計265点から、入賞した27作品を展示します。

**2/14～25**  
正午 午後5時

場所=区役所1階区民ロビー  
費用=無料 申し込み方法=不要 ※当日直接会場へ  
問い合わせ先=観光交流協会(観光交流課内) ☎3880-5853

## 入賞者 (敬称略)



**観光部門特選**  
「土の温もり」吉野宏映  
加須市芋荃在住



**観光部門特選**  
「胡録神社にて」戸田栄作  
北区王子在住



**イベント部門特選**  
「夏の思い出」伊藤清明  
草加市氷川町在住



**イベント部門特選**  
「かまくら」中川外行  
竹の塚在住

## 3部門総合最優秀賞(足立区長賞) 「ハートに囲まれて」高木利江(千住東在住)

**受賞の声** 「夫の影響で写真を撮り始め、普段も2人でドライブして写真を撮っています。応募作品は、ハートが二重になる瞬間と人が来るタイミングが難しく、2日かけて撮影しました。カメラの設定など、夫のアドバイスのおかげもありますね。足立区はこれからの季節も、梅、桜、ショウブ、花火など素敵な撮影スポットがたくさんあり、古くからのものと新しいものが調和したまち並みも魅力的です。これからもっと勉強して撮影していきたいです」

**その他の入賞者**  
**観光部門**(応募総数104点)  
準特選=小池匡満(葛飾区金町在住)/渡邊勝利(草加市谷塚町在住)/多和裕二(江戸川区東葛西在住) ※その他入選6人

**イベント部門**(応募総数136点)  
準特選=和田忠通(扇在住)/小池基夫(文京区本郷在住)/高木真江(千住東在住) ※その他入選4人

**レトロ部門**(応募総数25点)  
特選=該当なし 準特選=小西直昭(川口市川口在住)/赤塚栄吉(草加市氷川町在住) ※その他入選4人

この下は広告スペースです。内容については各広告主にお問い合わせください。広告掲載のお問い合わせは、報道広報課へ ☎3880-5815

### 結婚相談

地域一番店を目指して

・ご両親のお問合せが急増中です・

日本仲人連盟 成婚ランキング上位(1月 ご成婚1名)

地元で安心「結婚相談」出前いたします

迷っておられる方は資料をご覧になってご家族と一緒に説明をお聞き下さい。

- 資料をお送りします(無料)。ご希望の日時にお伺いして、ご説明も致します(一都三県は無料)。
- ご自宅でお相手探し出来ます。
- 明明安心料金システムです。

代表取締役/澤井利雄(読売新聞社社員) カウンセラー/澤井良枝

お気軽にご相談ください

Eメール sawai@1-p-1.com URL http://www.1-p-1.com

(株)ワンプラスワン ☎0120-79-4150

足立区平野3-26-14

### 庭木1本からOKです!

早く、キレイに、お得にお手入れします!

庭木1本でも気軽に頼め、スピーディな対応で納得料金のお庭お手入れサービス会社「ガーデンエクスプレス」

☆庭木1本だけでもOKです! ☆土日でもOKです!  
☆お茶等はいりません! ☆トイレはお借りしません!

株式会社ガーデンエクスプレス  
東京支店 03-5933-2811 見積無料  
足立区栗原3-25-1 年中無休

先着10名様は生垣の剪定が半額!

あだち広報を見てと伝えると10名様は半額!

### 知らなかったではすまされない!我が家を守る大切な保険!

第33回 生命保険無料相談会開催のお知らせ

全国各地で開催し大好評となっている生命保険無料相談会を北千住西口丸井ビル10階・シアター1010(センジュ)にて開催致します。

勤められるままに入った保険、きっかけは様々でも、この先「家族の安心」を守り保障してくれる大切な保険です。しかし、その契約内容について加入した契約者自身がよく分かっていないという現状が指摘されています。

ここ最近の相談会に参加された方の声を紹介します

「2年後の更新時に保険料が更新されるので、家計の負担が大きくなり、どうしたらいいかと思って参加しました。老後のことも視野に入れて、我が家にとって必要な保険を主人と一緒に考えることができました」(50代主婦YSさん)

生命保険無料相談会は、我が家の将来を考えるよい機会です。今回は完全個別制、安心してご家族と一緒に乗り越え下さい。当日は生命保険協会認定FPの資格を持つライフプランナーによる個別相談会になります。(但し、定員になり次第締め切らせていただきます) 予約制

会場 シアター 1010 日時 2/11(日) 12時 13時 19時 20時  
北千住西口丸井ビル10階受付

竹の塚地域学習センター・他会場希望随時受付 24時間予約受付フリーダイヤル  
※学資保険の相談も受付しております。 ☎0120-242-256

ソニー生命保険株式会社 東京中央ライフプランナーセンター第6支社  
東京都港区東新橋1-6-1 日本テレビタワー22F TEL.03-5537-6286 担当:伊東一男  
No.S\_110-331-044