



2011年
(平成23年)
6/10
第1613号

あだち 広報

●発行/足立区 足立区中央本町1-17-1
〒120-8510 代表番号 ☎3880-5111
区長へのファクス ☎3880-5678
区長へのメール voice@city.adachi.tokyo.jp
足立区ホームページアドレス
http://www.city.adachi.tokyo.jp/

足立区ホームページ携帯向け
サイトへの二次元コードです



ビューティフル・ウィンドウズ運動の取り組みに関する記事にはビュー坊のイラストがついています

毎月10日・25日発行(1月は1日・25日)
あだち広報は全戸配布です。配布もれは、
10日号…(社)足立区シルバー人材センター
(☎3855-3322)、25日号…(株)トーカン
エクスプレス(☎0120-812-559)へ

ビュー坊「美しいまち」は「安全なまち」ビューティフル・ウィンドウズ運動展開中!

今号の 主な内容	2 5 面	肉は生で食べないで!…2面/下町4 区合同職員採用説明会、第2回区議会 定例会…4面/家庭福祉員募集…5面	6 7 面	あなたの“そのとき”を、地域の つながりが支えます	8 11 面	催し物…8面/あだち自然の遊び場…9面 /あだち5大学インフォメーション…10面/ 住民税は、皆さんの生活を支えます…11面	12 面	ガッチリロックで自転車を守ろう! !
-------------	-------------	-------------------------------------------------------------	-------------	------------------------------	--------------	----------------------------------------------------------------------	---------	-----------------------

そのとき 頼れる人はいますか?

今こそ、地域のちから

東日本大震災では、つながりの強かった地域は避難所の混乱も少なく、復興も早く進んでいるそうです。あなたやあなたの家族は地域にしっかりと、つながりを持っていますか? もう一度、地域に目を向けてみませんか?

今号では、地域のつながりの一つである町会・自治会の様々な活動を紹介します。

(6・7面へ)

問い合わせ先=区民課調整係 ☎3880-5855

区の更なる 発展をめざして



5月15日の選挙により、引き続き区長職を務めさせていただきますことになりました。

1期目は、名前と顔が一致しない職員に囲まれたところから出発し、無我夢中で走り抜けた4年間でした。当初は、一体何を始めるつもりなのか?と周囲は歩引いた状態だったと思います。そして今、職員が私と同様の感覚や意識を共有し、スピード感を持って職務に当たるところまで変わってきたと感じられるようになりました。今後も、区民の皆様の声を大切に、議会のご指導を仰ぎつつ、区の更なる発展をめざしてまいります。

2期目の重要課題ですが、まず災害対策の見直しです。3月11日の地震を受けて、区の災害マニュアルの課題が明らかになりました。区単独で見直せる点は夏ごろまでに取りまとめよう進めています。河川敷の液状化や荒川の水位上昇に関する対策についても、引き続き国や都との調整を進めてまいります。そのほか放射能やゲリラ豪雨、危険度の高い老朽家屋、犯罪や孤独死など、私たちの生活を取り巻く様々なリスクを最小限に抑え、区民の命を守ることを最優先と考え、行政として一歩踏み込んだ施策を展開してまいります。

この度の震災の被害を見るにつけ痛感させられるのは、同じ地域に生活する人たちは、一朝ことあれば、過酷な困難を共に乗り越えていかなければならない運命共同体であり、家族も同然の関係であるということです。それだけに、いざというとき支え合える絆を普段から醸成しておくことが、最大の災害対策だと思えます。

足立区では、昨年度の高齢者の所在不明問題をきっかけに、今年度から「地域のちから推進部」を新設し、地域で活躍する大勢の方々を役所の縦割りを排して縦横無尽に結び付け、区が本来持っている力を最大限発揮できる仕組み作りに着手いたしました。都市機能面から様々なリスクに強いまちづくりを進めるのはもちろんのこと、見えない絆、すなわち人と人がいざというときに支え合える地域づくりが2つ目の重要課題と考えております。

一方、この4年間、子ども・暮らし・まちづくり・経営改革を4本柱として進めてまいりました。政策の苗である重点プロジェクトですが、徐々に芽が出て、育ち始めるところまでできているものも多くなってきました。2期目はその育ち始めた新芽を、たくましく、大きく育て上げていくことを区政の大きな流れとする考えです。そのために

近藤やよい区長略歴

昭和34年足立区生まれ、足立区在住
学歴: 青山学院大学大学院経済学博士
 前期課程修了
経歴: 警視庁警察官/税理士/東京都
 議会議員/足立区長就任(平成19年6
 月20日~、平成23年6月20日から2期目)
座右の銘: 「継続は力なり」

は、1人でも多くの区民の皆様が区政に関心を寄せ、参画いただくことが重要です。私もそのことを念頭に、より開かれた、わかりやすい区政をめざして、一歩一歩着実に前進してまいります。

足立区長 近藤 やよい

足立区議会議長・副議長決まる

5月30日に足立区議会第1回臨時会が開かれました。議長には、吉岡茂議員(足立区議会自由民主党)、副議長には、たきがみ明議員(足立区議会公明党)が選出されました。問い合わせ先=区議会事務局庶務係 ☎(3880)5995



たきがみ明
副議長



吉岡茂
議長

休日 6月26日(日)、午前9時~午後4時
 開庁日

転入・転出届、住民票の発行、各種保険料の納付・相談のほか保育園入園申し込みなどの受け付けを行っています。 ※くわしい業務内容は区の携帯サイト参照





肉は生で食べないで!

「衛生管理が不十分なユッケ」が原因となり、富山県などで腸管出血性大腸菌による食中毒事件が発生し、4人が死亡、160人を超える患者が出ました(5月27日現在)。腸管出血性大腸菌による食中毒は、ユッケ、レバ刺しなどの生の肉料理が原因となることが多く、毎年、都内でも発生しています。食中毒を予防するために、正しい知識を身に付け、肉は生で食べないようにしましょう。

申込・問い合わせ先=足立保健所食品保健係
☎3880-5363

食中毒はこうして起こります






- 1 牛・豚・鶏などの動物は食中毒を引き起こす菌を体内に持っていることがある
- 2 菌が付着した肉を生でまたは十分加熱せず提供する
- 3 菌が付着した食べ物を食べてしまう
- 4 腹痛、下痢など食中毒の症状を起こす

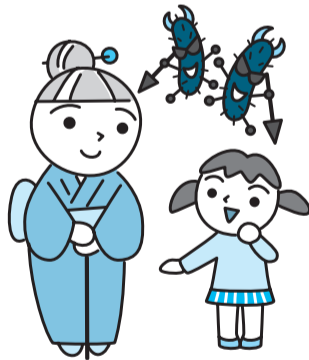
腸管出血性大腸菌による食中毒予防のためのQ&A

Q 腸管出血性大腸菌ってどんな菌なの?

A 牛などの動物の腸内にいる菌で、今回の食中毒事件で原因になったO111やO157などがあります。ペロ毒素という毒素を出し、菌量が少なくても食中毒を起こします。ただ、熱に弱いので、十分に加熱すれば死んでしまいます。

Q どんな症状になるの?

A 腸管出血性大腸菌が付いた食品を食べた後、1日~14日(平均2~4日)の間に腹痛、下痢、血便などの症状が起きます。特徴として、重症になると急性腎機能障害、溶血性貧血、血小板減少を主症状とする溶血性尿毒症症候群(HUS)や脳症、意識障害などを引き起こします。これらの症状にかかると、後遺症で腎不全になり人工透析が必要になったり、最悪の場合は死に至ったりします。子どもや高齢者は重症化しやすいので、特に注意が必要です。



Q ユッケやレバ刺しなどの生の肉料理でも、新鮮なら食べても安全?

A 新鮮だから安全とは言えません。腸管出血性大腸菌は、食品の味やにおいを変えたり、腐らせたりはしません。そのため、新鮮でも菌がついている場合があり、見た目やにおいだけで安全を判断できません。

Q 家庭で気を付けることは?

A 次の点に気を付けましょう。

- ユッケやレバ刺しなどの生の肉料理は食べない
- 生の肉を触った後は、石けんでよく手を洗う
- 生の肉を切った包丁やまな板は、洗剤でしっかり洗い、熱湯などで消毒する
- まな板は、肉用、魚用、野菜用と使い分ける
- 肉はよく加熱する。目安は75℃で1分以上
- 焼肉をするときは、肉を焼く箸と食べる箸を使い分ける



Q 腹痛や下痢などの症状が起きて「食中毒かな?」と思ったらどうすればいいの?

A 自分で判断せず、早めに医師の診断を受けましょう。また、脱水症状になりやすいので、水分をしっかりと補給しましょう。

Q 区ではどんな対策をしているの?

A 区では、富山県などで腸管出血性大腸菌による食中毒事件が発生したことを受けて、区内の飲食店や食肉処理施設への監視を強化し、肉の取り扱いや処理方法などを指導しています。

食中毒予防の方法をもっと知りたい方へ

足立保健所ではパンフレットを配布しているほか、区民の方を対象に、皆さんの所に保健所から講師が出張する出前講習会を行っています。

◆出前講習会の概要

対象=区内在住の方で10人以上のグループ 内容=食中毒予防や食品を衛生的に取り扱う方法など ※開催場所はグループで用意 費用=無料 申し込み方法=電話

思春期家族教室
「見守ってみよう
わが子の思春期」

日時 7月8日(金) 午後2時
3時30分 対象 10歳～20歳

親子支援係
☎(3880)5883

子育て・教育

ひとり親家庭等に医療費を助成

対象 区内在住で国民健康保険などの医療保険に加入している、次のいずれかに当てはまる児童(18歳の誕生日後、最初の3月31日まで。20歳未満で中程度以上の障がい児を含む)と養育している方: 父が離婚/父または母が死亡または重度の障がい者/父または母が法令により1年以上拘禁されている/母の婚姻によらず生まれた児童で父の扶養がない ※所得制限あり。生活保護受給者、児童福祉施設入所中の方を除く 内容 医療費(保険診療分)の自己負担分の一部または全部を助成 申込 窓口 申・問先 親子支援係

一区

【郵送申し込み記入例】

切手 〒120-8510

足立区役所 ○○係

(○○は申し込み係名など)

上記マークがある申し込みは、右の例を参照

区のホームページアドレスは
<http://www.city.adachi.tokyo.jp/>

凡例

申込…申し込み方法
期限…申込期限
場・申・問先…場所・申込先・問い合わせ先
HP…ホームページアドレス
E…Eメールアドレス
※費用の記載がないものは無料

住区で健康づくり

日時等=表1 ※申し込み方法など、くわしくはお問い合わせください。

表1 住区で健康づくり日時等

日時	場所(住区センター)	内容	問先(保健総合センター)
6/12(日) 午前10時～正午	大谷田	講演「自分でできる血圧チェック 高血圧を知ろう」	東和 ☎3606-4171
6/27(月) 午後2時～4時	千住本町	講演「糖尿病の怖さと予防法」	千住 ☎3888-4277

※いずれも血圧・体組成測定などあり

表2 こども食育チャレンジ教室日時等

日時	場所	対象	内容	定員	費用
7/10(日) 午前10時～正午	エル・ソフィア	小学3～6年生と保護者	マイペットボトル茶を作ろう	20組(先着順)	1組400円
7/24(日) 午前11時～午後1時	エル・ソフィア	小学3～6年生と保護者	豆腐屋さんと一緒に豆腐作り挑戦	12組(先着順)	1人100円
8/5(金) 午前9時30分～正午	足立市場(千住橋戸町50)	小学4～6年生と保護者	市場で知ろう魚のすべて/市場見学とかばやし井作り	10組(先着順)	保護者…500円 子ども…300円

※いずれも健康づくり協力店による体験教室
※先着順は6月13日から受け付け開始

表3 女性のための健康づくり日時等

実施日・受付時間	結果日・受付時間	場・申・問先(保健総合センター地域保健係)
7/6(水) 午前9時30分～10時	7/27(水) 午前9時45分～10時	千住 ☎3888-4277
7/13(水) 午前9時～9時30分	8/3(水) 午前9時15分～9時30分	竹の塚 ☎3855-5082

小さく生まれた赤ちゃんの会

対象 区内在住で千500g以下または2kg未満の体重で生まれた就学前の子ともと保護者 内容 情報交換と交流 申込 電話 ※日時など、くわしくはお問い合わせください 場・申・問先 千500

赤ちゃんと一緒に

対象 区内在住で千500g以下または2kg未満の体重で生まれた就学前の子ともと保護者 内容 情報交換と交流 申込 電話 ※日時など、くわしくはお問い合わせください 場・申・問先 千500

健康・衛生

糖尿病予防講演会

日時 6月28日(火) 午後1時30分～3時 内容 医師が伝える糖尿病とうまく付き合う方法 定員 40人(6月13日から先着順) 申込 電話 場・申・問先 江北保健総合センター地域保健係 ☎(3896)4004

食育「子どもが喜ぶ食事とおやつ」

日時 6月30日(木) 午前10時30分～11時30分 場所 東和地域学習センター 対象 1

女性のための健康づくり(2日制)

日時等=表3 対象 区内在住で18～39歳の女性 内容 健康チェック(血圧測定・血液検査・尿検査・歯肉検査・体組成測定など)/健康教室

健康・衛生

プロから学ぼう こども食育チャレンジ教室

日時等=表2 持ち物 エアロン/三角きん(バンダナ)/布きん/ハンドタオル/筆記用具/上履き ※上履きは7月24日のみ必要 申込 電話 申・問先 千住保健総合センター保健栄養担当 ☎(3855)5082

さわやかに過ごす高齢期の食事

日時 7月4日(月) 午前10時30分～正午 対象 65歳以上の方 内容 高齢期の生活の工夫 定員 25人(6月13日から先着順) 申込 電話 場・申・問先 竹の塚保健総合センター保健栄養担当 ☎(3855)5046

始めよう楽しい口腔ケア

日時等=表4 対象 区内在住で65歳以上の方 内容 歯科医師による講話/おいしく

健康・衛生

女性のための健康づくり(2日制)

日時等=表3 対象 区内在住で18～39歳の女性 内容 健康チェック(血圧測定・血液検査・尿検査・歯肉検査・体組成測定など)/健康教室

健康・衛生

始めよう楽しい口腔ケア

日時等=表4 対象 区内在住で65歳以上の方 内容 歯科医師による講話/おいしく

人権の推進をめざして

採用選考における基本的な人権

昨今の経済などの社会状況を背景として、厳しい就職状況が続いており、更に東日本大震災の影響で内定取り消しや雇入れの延期なども発生しています。

生活の安定や社会参加を通じて生きがいを得るなど、就職は幸せに生きる上で重要な意義を持つていけるものです。

日本国憲法が規定する「職業選択の自由」を保障し、求職者の希望をかなえていくためには、雇用の更なる創出と共に、公平で公正な採用選考による就職の機会均等を進め

採用選考において、本籍や出生地、家族構成やその職業など、応募者本人に責任のない事項について、応募用紙へ記載を求めたり、面接で尋ねたりすることは、就職差別につながるおそれがあります。

採用する側が応募者の基本的な人権に配慮し、本人の意欲や適性・能力をもとに採用選考を行うことが大切です。

区では、企業における採用と人権の正しい理解と認識を深めるため、ハローワーク足立など関係機関と共に企業の採用担当者などを対象にした研修を開催しています。

また、区内企業での人権研修へ職員を派遣し、職場から就職差別など人権問題への認識を深める取り組みを進めています。

問先 人権推進係 ☎(3880)5497

健康・衛生

始めよう楽しい口腔ケア

日時等=表4 対象 区内在住で65歳以上の方 内容 歯科医師による講話/おいしく

表4 始めよう楽しい口腔ケア日時等

日程	場・申・問先(保健総合センター歯科保健担当)
6/29(水)	東和 ☎3606-4171
6/30(木)	竹の塚 ☎3855-5082
7/6(水)	江北 ☎3896-4004

※いずれも午前10時～11時30分

安全に食べるための口の体操/顕微鏡で自分の口の中の細菌観察など 定員 各30人(6月13日から先着順) 申込 電話

一区 上記マークがある申し込みは、3面右上の記入例参照

下町4区合同職員採用説明会

日時=6月26日(日)▷Ⅲ類…午前10時10分~午後0時20分(午前9時50分開場)▷経験者…午後1時45分~3時55分(午後1時25分開場)
 場所=江東区文化センター(江東区東陽4-11-3) 対象=東京23区職員採用試験(Ⅲ類・経験者)受験予定者 内容=足立・墨田・江東・葛飾区の人事担当課による区ごとの説明会 申込=不要 ※当日直接会場へ 問先=人事係
☎3880-5831

健康・衛生

シニアのための栄養教室「しつかり食べて毎日元気」

日時=6月27日(月) 午後1時30分~3時30分 対象=65歳以上の方 内容=元気を保つ食生活/簡単に上手にバランスよく食べるコツ 定員=30人(6月13日から先着順)
 申込=電話 場・申・問先=中央本町保健総合センター保健栄養担当
☎(3880) 5355

福祉

「あだち1万人の介護者家族会」総会

日時=6月15日(水) 午後1時30分~3時30分 場所=健総合センター1地域保健係
☎(3606) 4171

高齢医療・年金

後期高齢者医療制度の障害認定を受けるためには申請が必要

対象=65歳以上75歳未満で、次のいずれかに当てはまる方:
 ・身体障害者手帳1~3級(4級の一部を含む)/愛の手帳1・2度/精神障害者保健福祉手帳1・2級/国民年金障害年金1・2級など
 内容=申請により東京都後期高齢者医療広域連合の認定を受けた日から使用できる被保険者証を交付 ※既に交付されている方は申請不要 申込=

仕事・経営

女性の就職支援セミナー「必見 就職をかなえるための活動のヒント」

日時=6月29日(水) 午後1時~4時 場所=シアター1010・アトリエ(千住ミルデイスI番館内) 対象=求職中の女性 内容=効果的な仕事の探し方など就職活動のポイントを学ぶ 定員=50人(6月13日から先着順)
 ※保育あり(要予約、2歳以下就学前の子ども、先着5人)
 申込=電話・ファクスで氏名、年齢、電話番号、保育希望の有無(保育希望の場合は子どもの氏名、年齢)、「女性の就職支援セミナー」を連絡 申先=東京しごとセンター
☎(5211) 2819
☎(5211) 2830
 問先=区・就労支援係
☎(3880) 5469

住宅

講座「プロが教える住宅リフォームの秘訣」

日時=7月12日(火) 午前10時~正午 場所=梅田地域学習センター(エル・ソフィア内) 対象=区内在住・在勤・在学の方 内容=リフォームをする際のポイントや業者選びなどについて、耐震補強を絡めて1級建築士から学ぶ 定員=60人(6月13日から先着順) ※保育あり(要予約、生後6カ月~就学前の子ども、先着8人) 申込=電話または窓口 申・問先=消費者センター
☎(3880) 5385

土地・建物・道路

道路を占用・使用するときには許可申請をする

道路を占用・使用するとき

暮らし

園芸相談

日程=6月27日(月) 対象=区

「門掃き」支援事業参加団体募集

対象=区内で活動する商店街、事業所、5人以上のボランティア団体など 内容=門掃き(店舗や家の前を掃除すること)と、周辺の定期的な一斉清掃 ※掃除道具などは区が支給 申込=電話 申・問先=地域活動支援係
☎(3880) 5856

健康・衛生

講演「パーキンソン病の最新情報」

日時=7月8日(金) 午後3時~4時30分 対象=パーキンソン病を治療中の方と家族など 内容=病気との付き合い方と治療法 定員=40人(6月13日から先着順) 申込=電話 場・申・問先=東和保健総合センター1地域保健係
☎(3606) 4171

健康・衛生

健康・衛生は、3面からの続きです

健康・衛生は、3面からの続きです

第2回区議会定例会

日時等=表1 ※会議の傍聴は、区議会事務局で受け付け。開会予定の1時間前から整理券を発行し、定員を超えた場合は30分前に抽選
 日時など、予告なく変更する場合がありますので、お問い合わせください。
 問先=議事係 **☎3880-5797**

表1 第2回区議会定例会日時等

日時	会議名
6/21(火) 午前10時	議会運営委員会
22(水)~24(金) 午後1時	本会議
27(月) 午前10時	総務委員会
28(火) 午前10時	区民委員会
29(水) 午前10時	産業環境委員会
午後1時30分	厚生委員会
30(木) 午前10時	議会運営委員会
午後1時	本会議
7/1(金) 午前10時	建設委員会
午後1時30分	文教委員会
4(月) 午前10時	地域コミュニティ対策調査特別委員会
5(火) 午前10時	交通網・都市基盤整備調査特別委員会
午後1時30分	子ども施策調査特別委員会
6(水) 午前10時	災害・オウム対策調査特別委員会
7(木) 午前10時	議会運営委員会
8(金) 午後1時	本会議

※本会議はケーブルテレビ足立で生中継される予定(6月30日を除く)

すけ坊の消費者おたすけ通信

震災に便乗した悪質商法に注意

東日本大震災に便乗した悪質商法が各地で横行し、足立区の消費者センターにも、複数相談が寄せられています。

◆まずは相談を
 これらの悪質商法は、震災復興を口実にして不安をあおり、契約をせかします。その場で安易に契約せず、消費者センターにご相談ください。万が一契約してしまった場合にも、ご相談ください。
 —いづれも—
 問先=▷相談…消費者センター相談専用電話(平日、午前9時~午後4時45分) **☎3880-5380**
 ▷この記事…消費者センター **☎3880-5385**

◆相談事例
 ▷「地震で壊れた物を買取」と知らない人が訪問してきた
 ▷突然訪問してきた業者に屋根瓦の修理をした方が良いと勧められた
 ▷自然エネルギー関連会社の社債購入を進めるパンフレットが届いた後、別の会社からその社債を高く買取るとの電話があった

内在住・在勤の方 内容等=▷花や緑の相談:午前10時~午後4時、区役所1階区民ロビー▷ハンギングバスケット(つり花かご)作りの実演:午後1時30分~2時30分、区役所北館屋上エコガーデン(荒天の場合は区役所1階区民ロビー) 申込=不要 ※当日直接会場へ 問先=緑化推進係
☎(3880) 5188

◆◆◆狂犬病予防注射のお願い◆◆◆ 飼い犬には、年1回の狂犬病予防注射の接種が義務付けられています。動物病院で接種し、保健所・区民事務所で注射済票の交付を申請(1頭につき550円)してください。 問先=足立保健所住居衛生係 **☎3880-5375**

川の生き物調査

22年度の調査結果

22年度に区内4河川で調査した結果、33種類の魚類の生息が確認されました。

23年度の調査の見学

日程等▽7月9日(土)：坊川▽7月15日(金)：綾瀬川 ※天候により変更あり 内容▽投網や籠網、夕毛網などを使った調査を川岸から見学 申込電話 ※時間、場所、他の川での調査など、くわしくはお問い合わせください。

申・問先▽自然再生担当

☎(3880)5026

地域で社会貢献活動するなら「NPO活動支援センター」

NPO活動支援センターは、区内NPO・ボランティア団体と区民を支援する施設です。センターでは、各種講座や区内NPO団体のスタッフ・ボランティア募集情報などを提供しています。くわしくは...

休日納税・納付相談(6月分)

Table with 2 columns: 日時=26日(日) 午前9時~午後4時 場所=区役所, 問先=納税課納税相談係, 納税課徴収推進係, 納税課特別整理係, 国民健康保険課納付相談係, 高齢医療・年金課資格収納係, 介護保険課資格保険料係. Includes phone numbers for each.

水銀を含むごみの出し方に注意

昨年、足立清掃工場ほか都内の3清掃工場で、一部の焼却炉が停止しました。これは、ごみの中に水銀を含むものが混入した事が原因でした。清掃工場の焼却炉が停止すると、ごみの収集時間が遅れるほか、都内のごみ処理に重大な影響を及ぼします。このような事態が起こらないよう、正しい分別方法により、ごみを出しましょう。

家庭からの出し方

- 体温計・血压計...燃やさないごみの日に、新聞紙などにくるんで「キケン」と書いて出す
蛍光管...燃やさないごみの日に、蛍光管の包装箱などに入れて出す
ボタン型電池...販売店の回収ボックスに出す

問先=計画課清掃計画係 ☎3880-5813
足立東清掃事務所(千住地区) および国道4号から東側 ☎3889-0711
足立西清掃事務所(千住地区) を除く国道4号から西側 ☎3853-2141

事業者からの出し方

体温計・血压計・蛍光管・ボタン型電池などは産業廃棄物許可業者へ依頼。 ※区で有料回収できる場合もあります。くわしくはお問い合わせください。
問先=産業廃棄物許可業者の照会... (社)東京産業廃棄物協会 ☎5283-5455
その他...区・計画課業務係 ☎3880-5302

「足立区音楽祭」出演者・運営ボランティア募集説明会

日時▽6月19日(日) 午後6時30分開始 場所▽こども科学館(ギャラクシティ内) 対象▽区内在住・在勤・在学で音楽祭の運営に協力できる団体・個人 申込▽不要 ※当日直接会場へ。音楽祭の応募には説明会への出席が必須。応募者多数の場合は選考あり
音楽祭概要▽日時:9月25日(日) 竹の塚地域学習センターホール/10月2日(日) 区役

くは「あだち協働パートナーサイト」(http://adachi-ko-to.genki365.net)を1覧になるか、お問い合わせください。
問先▽NPO活動支援センター(日・月曜日、祝日休館、午前9時~午後8時) ☎(3840)2331

ギャラクシティを9月まで開館

内容▽7月から予定していたギャラクシティのリニューアル工事開始時期が東日本大震災の影響で延期になったため、9月まで延長して開館します。リニューアルオープン時期は工事期間が決まり次第お知らせします。
問先▽こども科学館:青少年課管理調整係 ☎(3880)5264
▽西新井文化ホール:地域文化課地域文化支援係 ☎(3880)5986
暮らしは、8面に続きます

上記マークがある申し込みは、4面右上の記入例参照

家庭福祉員(保育ママ)を始めませんか?

区内の保育所待機児童数は、依然として高いままです。区では、保育施設の増設などの対策と共に、引き続き家庭福祉員(通称・保育ママ)の増員に取り組んでいます。今号は24年2月開業予定の家庭福祉員を募集します。

申・問先=家庭福祉員係 ☎3880-5428

13年目も「豊かな気持ち」に 長島文子さん(西綾瀬)

保育ママを始めて13年目の長島文子さん。これまでに預かった子どもは35人に上るベテランです。最初の年に預かった0歳児は、もう中学生になりました。



保育ママを始めたきっかけは、息子さんの同級生の母親が保育ママに就いていたこと。「小さい頃、保育士になるのが夢でした。でも実際は違う道を選び、一般企業に就職しました。それでも、子ども好きなのは変わりませんでしたから、いい機会だし私もやってみよう」と応募しました

現在預かっているのは、シェピスみうちゃん、多比良京弥くん、水垣麟くんの3人で、みんな今年2歳になる同い年。「お預かり



▲お昼ご飯の様子。保護者が作った弁当を3人並んで食べる

するお子さんは、だれ一人同じ性格ではありません。大変ですけど、やりがいのある仕事です。子どもと接していると豊かな気持ちになります」と長島さん。また、自宅でする仕事なので、家族の理解と手助けが不可欠とのことです。



▲近くの公園へ午前の散歩。長島さんと、水垣麟くん、多比良京弥くん、シェピスみうちゃん

家庭福祉員の仕事って?

日中家庭で育てることが困難な子どもを、自宅などで預かり保育する仕事。乳幼児を保育する専門知識が必要なので、区で定める研修を受講し、認定委員会で承認されることが条件です。保護者からの基本保育料のほか、区から補助金が支給されます。

24年2月開業予定の家庭福祉員募集!

対象=子育ての経験がある方、保育士などの資格を持つ方、または保育園などの勤務経験がある方で、次のすべてに当てはまる方...区内在住で、24年2月1日現在25~62歳/研修をすべて受講できるなど 申込=申込書を持参 ※申込書は保育課家庭福祉員係で配布するほか、区のホームページからもダウンロード可 申込期間=7月19日~8月9日必着 ※応募要件など、くわしくは区のホームページをご覧ください。

ごみの資源化を進めています

燃やさないごみの多くを占める金属、小型家電、電池などは、区内の民間処理施設で選別後、再利用業者に引き渡し9割を資源化しています。23年度は「粗大ごみ」の資源化と合わせて6,033t(21年度対比)のごみを減量します。 問先=清掃計画係 ☎3880-5813

あなたの“そのとき”を、地域のつながりが支えます

災害などの非常時、地域での大きなちからが必要になります。また、そのちからを引き出すためには、日常から、地域のつながりがあることが不可欠です。あなたとあなたの家族は、地域とのつながりがありますか？ あなたの地域には、“そのとき”を乗り越えるちからがありますか？ 今号では、地域の大きなちからとなる町会・自治会について紹介します。

問い合わせ先⇒町会・自治会の加入…区民事務所(表1)
▷その他…区民課調整係 ☎3880-5855



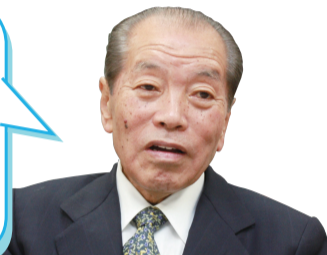
災害時こそ、みんなで一致団結！

帰宅困難者があふれた避難所を手助け

千住旭町会

東日本大震災が起こった3月11日、北千住駅周辺では、鉄道の運行停止や道路の渋滞により、多くの帰宅困難者が発生しました。区では、密集による危険などを回避するため、緊急対策として千住旭町にある千寿常東小学校を開放し、800人以上を受け入れられました。この翌日、千住旭町会など、5町会・自治会の皆さんが活躍。朝から40人以上が集まり、帰宅困難者退去後の布団などの片付けを協力して行いました。自主的に分担して片付け、約1時間程度で終了。「地震当日は、混乱の中で学校の教員の皆さんが対応してくださいました。翌日は町会でやらなければと呼び掛けたら、みんながサッと集まってくれて、町内の団結力を実感しました」と会長の岩城武さんは振り返ります。また、「今回は帰宅困難者の対応で済みましたが、実際に自分たちが被災したときはどうか…課題ですね」と、避難所での活動の経験を今後の地域の防災にも役立てていきたいと語りました。

日ごろからのコミュニケーションが災害時にも役立ちよかったです
岩城武さん(会長)



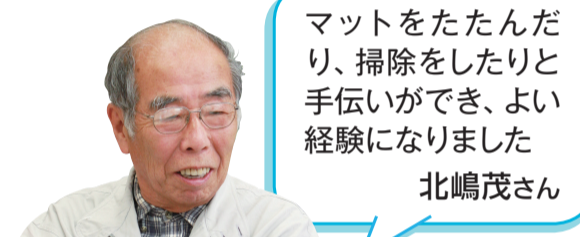
連絡をする人、片付ける人など自主的に分担してできたと思います
阿部末吉さん



体育館のモップかけなどを行いました。少しのことで協力できてよかったです
大谷俊夫さん



マットをたたんだり、掃除をしたりと手伝いができ、よい経験になりました
北嶋茂さん



◀⑧教室や体育館が帰宅困難者であふれた
⑨千住旭町会など、5町会・自治会が協力して毛布の片付けなどにあった

“見ていてくれる”がまちの安心に

町会全体で夜間の防犯巡回

高野町会

16年8月に「犯罪がなく、安全で安心して暮らせる街」をめざして、地域安全パトロール隊を結成。以来6年以上、毎週金曜日の午後8時から9時まで、江北一丁目・四丁目、扇二丁目付近を巡回。街灯の点灯状況の確認など、町内で死角になるところがないかを特に注意して見回っていて、まちの安全もしっかり保たれています。町会全体が当番制で参加していて、町会の皆さんの交流が深まるきっかけとなっています。



▶町内に立つ高校の周りなど、夜は人気なく暗い場所を念入りに見回る町会の皆さん

7会合同で児童を毎日見守り

西新井第一小学校区域内町会・自治会

西新井緑町会、西新井六丁目アパート自治会、西新井中央町会、西新井仲町会、西新井1・2町会、西新井町会、フレール西新井第一団地自治会が合同で、西新井第一小学校の通学路で児童の登下校を見守っています。合計40人ほどが、交差点や横断歩道などの危険箇所をそれぞれ担当。自動車はもちろん、通勤・通学の自転車が要注意とのこと。17年12月以来5年以上、西新井緑町会では登校日に毎朝見守りを行っているほか、毎週木曜日は、下校時間に児童たちと地域をパトロールしながら、一緒に下校しています。



▶▶なじみの子どもも多く、明るくあいさつを交わす

まちがピカピカ、みんなニコニコ

資源回収で地域コミュニケーションも良好！

伊興中央町会

毎月第1日曜日に資源回収を実施。約30人が、町内のエリアを東西に分けて、6台のトラックで回ります。長年続けているため、チームワークは抜群。運転、積み込みなどの担当に分かれ、手際よく回収します。家の前では、トラックを待つ段ボールや新聞、空き缶などの積み込みを手伝ってくれる人が増えてきたそう。終了後は会員同士で憩う場面もあり、活動を通じ、地域の絆が深まったそうです。また、集めた資源は業者に買い取ってもらい、町会運営費にあてています。



▶仕事を分担して、手際よくトラックに積み込む

自分たちのまちは自分たちできれいに

千住河原町自治会

毎月第3日曜日の午前9時から1時間、国道4号(日光街道)沿いの歩道の清掃や花壇の手入れを行っています。活動開始から今年で4年目。たばこや空き缶などのごみ拾いのほか、草刈りや花壇の水やり・植え替えなど、作業量は多くこの日も45ℓ入りゴミ袋15袋がいっぱいになりました。それでも、「自分たちのまちは自分たちがきれいにしなきゃ」という思いを共有し、熱心に取り組んでいます。



▶▶1回につき30人ほどが集まって作業。国道4号が花壇で華やかに彩られています

組織を超えて 地域のちから

町会も行政も！地域のみんなで助け合い

「高齢者の見守り」を地域で実践

寿会・梅田通町会・10地区民生委員・地域包括支援センター関原

「一人暮らしですか？ 家族とお住まいですか？」。梅田の老人クラブ「寿会」の総会に出席した一人ひとりに尋ねるのは地域包括支援センター関原のスタッフたち。区の高齢者支援事業



▶看護師などの資格を持つスタッフが訪れ、一人ひとりに声をかけた

を紹介しつつ受け付けをしていく。総会の運営を手伝いながら、会員たちと会話を交わすことで、地域の方々とのつながりを深めている。

同支援センターでは、「高齢者が相談に来るのを待つのではなく、こちらから地域に寄り添っていきたい。地域での高齢者の見守り支援を形にしたい」と考え、老人クラブとの接点を持つところから活動を始めた。「寿会の皆さんと接する中で、民生委員や町会の方々も協力して、地域での見守りやつながりを深めていきたい」と同支援センターの鈴木香世スタッフは言う。

この地域では、寿会と梅田通町会、民生委員、地域包括支援センター関原の相互関係が



▶衣装もそろえ、大正琴と合唱で会員の誕生日を祝った

できつつあり、この日も、町会長の宮越隆さんが寿会の総会に出席。「町会だけでなく支援センターや民生委員の方々も連携することで、高齢者の孤独死などを絶対に出さないように地域で見守り続けたい」と話した。

総会の後は5月・6月生まれの会員の誕生会が開かれた。大正琴と合唱の発表に、その場にいた全員が耳を傾けて一緒に歌を口ずさみ、憩いのひとときを過ごした。このようなふれあい活動も地域のつながりの魅力だ。

ココを知りたい！ 町会・自治会 基本の Q & A

Q 町会と自治会ってどう違うの？
A 名称が異なるだけで、活動内容に違いはありません。

Q 町会・自治会費ってどのくらいなの？ 何に使われているの？

A 会費は地域によってそれぞれ違いますが、多くは、月に数百円程度です。また、区でも活動費を一部助成しています。会費は地域の清掃用具の購入やお知らせの作成、防災・防犯活動など、地域のために使われています。

Q 役員はどうやって決めているの？

A 役員は町会・自治会ごとの話し合いによって決められています。もし役員になったとしても、多くの方が役員に就くので、互いにフォローし合って仕事を進められます。

Q 入るにはどうしたらいいの？

A まずは近くの区民事務所(表1)にご相談ください。住まいの地域の町会・自治会の連絡先を紹介します。そちらで手続きをすれば、入会になります。

表1 区民事務所一覧(50音順)

区民事務所名	所在地	電話番号
伊興	伊興1-24-12	3899-1048
梅田	梅田7-33-1	3880-5381
興本	本木東町17-10	3889-0457
江南	宮城1-15-14	3912-9351
江北	江北3-39-4	3890-4201
佐野	佐野2-43-5	3628-3271
鹿浜	鹿浜6-8-1	3853-2301
新田	新田2-2-2	3919-7126
千住	千住3-92	3882-1133
竹の塚	竹の塚2-25-17	3883-1400
中央本町	中央本町1-17-1	3880-5867
舎人	舎人1-3-26	3899-4014
中川	中川4-43-4	3605-8471
西新井	西新井1-4-17	3890-4331
花畑	花畑4-16-8	3884-4451
東綾瀬	東綾瀬1-5-17	3620-1951
保塚	保塚町7-16	3858-9870



【郵送申し込み記入例】

切手 120-8510

足立区役所
〇〇係

(〇〇は申し込み係名など)

上記マークがある申し込みは、右の例を参照

区のホームページアドレスは
<http://www.city.adachi.tokyo.jp/>

凡例

申込…申し込み方法
期限…申込期限
場・申・問先…場所・申込先・問い合わせ先
HP…ホームページアドレス
E…Eメールアドレス
※費用の記載がないものは無料

暮らし

暮らしは、5面からの続きです

東日本大震災の義援金への協力ありがとうございます

町会・自治会をはじめとする多くの方からの協力により、5月27日現在で千23件、総額1億8千46万129円の義援金が集まりました。これらは日本赤十字社を通して随時、被災地に届けられます。同社では、9月30日まで義援金を受け付けています。区でも、本庁舎総合案内・区民事務所に募金箱を設置しています。引き続き、皆様のご支援をお願いいたします。 問先…区民課調整係

☎(38800) 5855

催し物

パソコン講座(7月分)

日時等…表1 場所…あだち

暮らし

産業センターIT支援室 申込…電話またはホームページ 申・問先…ランディック(株) IT事業部(区協働事業者)

☎(6802) 7829

HP <http://www.landic.co.jp>

問先…区・創業支援係(あだち産業センター内)

☎(3870) 8400

あだち再生館「生ごみリサイクル講座」

日時…6月25日(土) 午後1時30分～3時30分 対象…区内在住・在勤・在学の方 内容…生ごみから有機肥料を作る 定員…35人(抽選) 申込…電話またはハガキで住所、氏名(フリガナ)、電話番号、「生ごみリサイクル講座」を連絡 期限…6月16日(木)必着 場・申・問先…あだち再生館(月曜・祝日休館) 〒120-0011中央本町2-9-1

☎(38800) 9800

七夕飾りをつくらう

日時…7月3日(日) 午後1時～3時 場所…佐野いこいの森 内容…七夕飾り・短冊作りなど ※希望者は飾り付けた笹の持ち帰り可 申込…不要 ※当日直接会場へ。荒天

パソコン講座(7月分)

日時等…表1 場所…あだち

表1 パソコン講座(7月分) 日時等

コース名	日時	費用
Excel2007入門から基礎コース 初歩から簡単なデータベースまで(2日制)	2(土)・9(土) 午前10時～午後5時	15,100円
就活に有利なWordとExcel資格試験の体験	2(土) 午後7時～8時30分	-
PowerPoint2007入門から基礎(2日制)	3(日)・10(日) 午前10時～午後5時	15,100円
楽々・簡単ホームページ作成SEO対策・ASP対応・買い物かご付き無料セミナー(1日制)	9～30の毎週土曜日 午後7時～9時	-
Excel2007応用コース「データベース活用・ピボットテーブル・マクロ機能まで」(2日制)	16(土)・17(日) 午前10時～午後5時	17,100円
知ると便利な会計ソフト「弥生会計」無料セミナー	18(祝) 午後7時～9時	-
パソコン検定(P検)3級試験対策(4日制)	23(土)・24(日)・30(土)・31(日) 午前10時～午後5時	29,800円(中学・高校・大学生は19,800円)
Windows Liveホームページ作成・SkyDrive活用講座	29(金) 午前10時～午後5時	10,000円

※いずれも定員あり(6月11日から先着順)。定員など、くわしくはお問い合わせください。

足立区民合唱団 アトリウムコンサート

日時…6月24日(金) 午後0時10分～45分 場所…区役所1階区民ロビー 曲目…ふるさと／みんなひとつの命だから など 申込…不要 ※当日直接会場へ 問先…地域文化支援係

☎(38800) 5986

ギャラクシテイの催し(6・7月分)

◆プラネタリウムの催し

▽上映番組

期間…開催中～6月26日の土・日曜日 内容等…▽「ほしのうずまきみつけたよ」…

パソコン講座(7月分)

日時等…表1 場所…あだち

表2 こども・ゆめ・クラブ(7月分) 日時等

コース	日時	内容	定員
クレイアニメ	10(日) 午後2時～4時	粘土でフィギュアを作りアニメにする	各10人(先着順)
ロボット	17(日) 午後1時～4時30分	ロボットを組み立てて動かす	
2Dアニメ	17(日) 午後2時～4時	パソコンでアニメを作る	
ものづくり	30(土) 午後2時～4時	粘土でお菓子を作る	20人(先着順)
ミニ観望会	30(土) 午後7時～8時30分	望遠鏡を操作して夏の大型三角形と土星を見る	

※ミニ観望会は雨天中止

子ども・ゆめ・クラブ

日時等…表2 対象…小・中学生 ※小学3年生以下の方とミニ観望会は保護者同伴 申込…フアックス・Eメールで氏名、電話番号、年齢(学年)、「子ども・ゆめ・クラブ」を連絡

☎(38800) 5273

講座「夫婦の「ミニ」セッション」

日時…7月16日(土) 午前10時～正午 場所…エル・ソフィア 対象…区内在住・在勤・在学の方 内容…人生を共に歩む妻と夫のより良い関係を考える 定員…30人(6月13日から先着順) ※保育あり

☎(36200) 9393

パソコン講座(7月分)

日時等…表1 場所…あだち

東日本大震災復興支援 足立伝統工芸品展

和を、誇れ

日時…6月18日(土)・19日(日) 午前10時～午後5時 場所…東京芸術センター21階・天空劇場 内容…足立区伝統工芸振興会による区内の名工の作品展示・販売・実演 ※東日本大震災被災地からの出展もあり。募金箱も設置 申込…不要 ※当日直接会場へ 問先…お問い合わせコールあだち ☎3880-0039

▶写真の江戸木彫刻をはじめ、様々な作品が並びます



区民教養講座「日本建築の魅力」

日時…7月3日(日) 午後1時～3時30分 場所…勤労福祉会館(綾瀬ブルミエ内) 内容…区内に残る貴重な建築遺物を学ぶ 講師…安藤義雄氏(区文化財保護審議会委員) 定員…100人(先着順) 申込…不要 ※当日直接会場へ 問先…郷土博物館

☎(36200) 9393

子ども・ゆめ・クラブ

日時等…表2 対象…小・中学生 ※小学3年生以下の方とミニ観望会は保護者同伴 申込…フアックス・Eメールで氏名、電話番号、年齢(学年)、「子ども・ゆめ・クラブ」を連絡

☎(38800) 5273

パソコン講座(7月分)

日時等…表1 場所…あだち

◆電話番号は、よく確認してから掛けてください 各施設と間違えられて電話が掛かり、迷惑をしている区民の方がいます。電話番号をよく確認の上、掛けてください。また、必ず相手を確認してから用件を話してください。

身近で自然を体感! 「あだち自然の遊び場」6月・7月の催し

日…日時 場…場所 対…対象 内…内容 持…持ち物 定…定員 料…費用、入館・入園料(記載がない場合は無料)
申…申し込み方法 締…申込期限 問…申込・問い合わせ先



荒川ビジターセンター 荒川を楽しもう

◆「荒川の昔を伝える会」説明会

日6月25日(土) 午後2時～3時 対荒川の昔に関する記録や記憶を持っている、または荒川の昔を知りたい・伝えたい方 内昔の荒川と人との関わりを伝える活動や、冊子「荒川の昔」の発行などを手掛ける「荒川の昔を伝える会」の新規会員の募集の説明 申電話

◆あらかわ昔めぐり なつかしくて新しい今と昔のスライド祭

日6月26日(日) 午後1時30分～3時 ※午前9時から受け付け開始 内荒川の昔の写真や思い出話を通して、昭和の暮らしの工夫を学ぶ 定100人(先着順) ※10人以上の団体は事前申し込み可。就学前の子どもは保護者同伴 申不要 ※当日直接会場へ



▲昔の荒川での魚とりや河川敷での遊びの様子を見ることができます

—いずれも—

場間荒川ビジターセンター(学びピア21内) ☎5813-3753

桑袋ビオトープ公園 生き物のつながりを感じる

◆オオガハス観賞会

日6月26日(日) 午前10時～11時 内園内のハス田に咲くオオガハスを観賞する 定20人(先着順) ※就学前の子どもは保護者同伴 申不要 ※当日直接会場へ 場間あやせ川清流館(桑袋ビオトープ公園内、月曜日休館)



▲とても大きなハスの花にびっくりするかも

☎3884-1021

こちらもおオガハスの名所です 足立堀之内公園

足立堀之内公園内にある約300㎡のハス池でも、オオガハスを見ることができます。オオガハスは、昭和26年3月に千葉県検見川で故大賀一郎博士らが発見した推定2000年ほど前のハスの実を発芽・開花させたもので、発見者にちなみ命名されました。なお、堀之内公園のオオガハスは平成9年に千葉公園(千葉市)から寄贈・分植されたものです。



▲淡いピンク色の花が、葉の緑に映え、とてもきれいです

今年の見ごろは6月下旬～7月上旬と予想されています。ハスの花は日の出とともに咲き始め、午後には閉じてしまうので、見学の際はご注意ください。



▲池一面にオオガハスが広がる様子は壮観です

※くわしい開花状況は区のホームページでも案内しています。

施設案内 所在地=堀之内2-1-1 アクセス方法=日暮里・舎人ライナー「江北駅」下車徒歩15分など 問い合わせ先=西部公園管理事務所 ☎3855-6521

生物園 様々な生物の姿に学ぶ

◆公園の自然ウォッチング

日7月2日(土) 午前11時～正午 ※午前9時30分から受け付け開始 対小学生 内元渕江公園でトンボを調査 定15人(先着順)

◆ダイバーとツーショット

日毎週日曜日 午後2時～3時 内大水槽内を清掃するダイバーとの記念撮影

◆生物園ちびっこプログラム

日毎週水曜日 午前11時～11時30分 ※午前9時30分から受け付け開始 対就学前の子どもと保護者 内絵本の読み語りや生き物との触れ合い 定10組(先着順) —いずれも—



▲カメラを持ってきて、ダイバーとのお気に入り写真を取りましょう

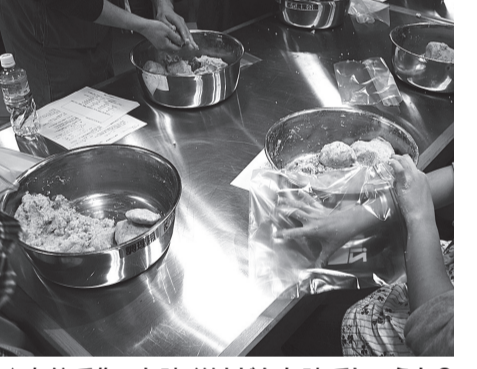
料入園料のみ 申不要 ※当日直接会場へ 場間生物園

☎3884-5577

都市農業公園 土や草木の手触りを実感

◆大豆栽培から始める味噌づくり教室(7日制)

日▷7月9日…土づくり・種まき ▷8月13日・9月10日…除草・土寄せ ▷10月8日…イネ刈り ▷11月19日…収穫・はぎかけ ▷12月3日…脱穀・選別 ▷24年2月11日(祝) 午後1時30分～3時30分…味噌作り ※いずれも土曜日。最終日を除き、午前10時～正午 対小学3年生以上の方 内味噌作りを大豆栽培やこうじ作りから学ぶ ※持ち帰り可 定20人(抽選) 料2,000円



▲自分で作った味噌はどんな味でしょうか?

申往復ハガキまたはEメール(携帯メール不可)で住所、氏名(フリガナ)、年齢、電話番号、「味噌づくり」を連絡 ※1通につき2人まで。重複申し込み不可。ハガキは返信面にも宛名を記入 締6月24日(金)必着 場間都市農業公園 〒123-0864鹿浜2-44-1 ☎3853-4114

✉toshinou@city.adachi.tokyo.jp

◆自然環境館の催し

▷都市農業公園みどころガイド

日6月11日・18日・25日 ※いずれも土曜日。午後2時～2時30分 内解説員による園内紹介 定各15人(先着順) ※就学前の子どもは保護者同伴 申不要 ※当日直接会場へ 場間自然環境館(都市農業公園内、水曜日休館) ☎3853-8010

都市農業公園生き物メモ



「田んぼの貴公子」という異名も。
体長が約3cmのアオモンイトトンボ。スマートなボディ。スライムからデイスライムから

トウキョウウダルマガエルなどのカエルたち。雨の日に「ウゲゲ、ウゲゲ…」と鳴き声が聞こえるかも?!

公園内の田んぼのイネが青々と成長する7月。そんな季節に出合える生き物をちよつとご紹介。

上記マークがある申し込みは、8面右上の記入例参照

あだち5大学 インフォメーション

区内にある放送大学、東京藝術大学、東京未来大学、帝京科学大学、東京電機大学(24年4月開設)の5大学と区は、様々な連携を行っています。今号では、各大学の紹介と共に、大学ならではの専門性を体験できる催しなどを紹介します。

問い合わせ先⇒大学の催し…各大学
▷区と大学との連携…区・構想推進担当
☎3880-5840

放送大学

所在地=千住5-13-5 学びピア21 (6階)
ホームページアドレス <http://www.ouj.ac.jp/>

テレビなどの放送を利用して授業を行う通信制の大学で、心理学、福祉、経済、歴史、文学、自然科学など、幅広い分野を学べます。
働きながら学んで大学を卒業したい、学びを楽しみたいなど、幅広い世代、職業の方が様々な目的で学んでいます。
また、学びピア21内にある放送大学東京足立学習センターの図書室・視聴学習室は、区民にも開放していて、専門書などを自由に見ることができます。



▲年齢に関係なく、自分が学びたいことを学べます

◆10月生募集
対象⇒選科履修生・科目履修生(短期間の在学中で、1科目から学習可) …15歳以上 ▷全科履修生(学力試験がなく入学でき、卒業すると学士の学位を取得可) …18歳以上で大学入学資格がある 申込期限=8月31日(水) ※授業料や資料請求など、くわしくはお問い合わせください。 問い合わせ先=放送大学東京足立学習センター
☎5244-2760

東京藝術大学

所在地=千住1-25-1
ホームページアドレス <http://www.geidai.ac.jp/>

唯一の国立総合芸術大学として120年を超える歴史を誇り、音楽・美術・映像の新領域を開拓し続けています。まさに、世界レベルで芸術の伝統と革新を追求し、体現している大学です。

千住キャンパスには、音楽学部音楽環境創造科と、大学院音楽研究科音楽文化専攻の一部があります。



▲童謡・クラシックの演奏から、子どもが参加して楽しめる音楽活動まで、盛りだくさんの内容のコンサートです

◆おとあそび親子コンサート
日時=7月17日(日) 午前11時~正午 / 午後2時~3時 場所=東京藝術大学千住キャンパス 対象=区内在住で小学3年生以下の方と家族
内容=親子で参加して楽しめる演奏会 定員=各120人(抽選) ※2歳未満の子どもは保護者と同席の場合あり 費用=無料 申し込み方法=申込書をファクスまたは郵送 ※申込書は区立図書館、地域学習センター、東京藝術大学千住キャンパスで配布するほか、東京藝術大学アトリエゾンセンターのホームページからもダウンロード可 申込期限=6月20日(月)必着 申込・問い合わせ先=東京藝術大学アトリエゾンセンター(午前10時30分~午後5時)
〒120-0034千住1-25-1 ☎050-5525-2744
FAX 5284-1578

ホームページアドレス <http://www.geidai.ac.jp/labs/alc/>
問い合わせ先=区・構想推進担当 ☎3880-5840

東京未来大学

所在地=千住曙町34-12
ホームページアドレス <http://www.tokynomirai.ac.jp/>



「技能と心の調和」を教育理念に、専門的知識の習得と人間性あふれる温かな心を持つ社会人の育成をめざしています。

専門職教育機関として資格の取得はもちろん、実践と研究のバランスを重視した大学です。

現在、こども心理学部こども心理学科があります。



▲イベントにも大活躍のキャンパス。地域住民を招いた取り組みも行われています

帝京科学大学

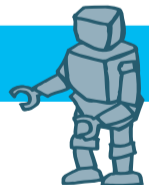
所在地=千住桜木2-2-1
ホームページアドレス <http://www.ntu.ac.jp/>



▲隅田川に面したウォーターフロントに建つ開放的な空間

東京電機大学 (東京千住キャンパス) (24年4月開設予定)

所在地=千住旭町5
ホームページアドレス <http://www.dendai.ac.jp/>



「技術は人なり」という教育・研究理念の下、現代社会を多様に支える高度な知的専門職の育成を行っています。産業との連携、社会との連携により、技術で社会に貢献できる人材の育成をめざす大学です。

東京千住キャンパスには、未来科学部、工学部、工学部第二部、関連する大学院などができます。

◆キャンパス建設着々と
「東京電機大学の夢をかたちに」を合言葉に、24年4月の開設に向けて東京千住キャンパスの建設は、着々と進行しています。なお地域産業連携および社会貢献の取り組みは、23年度から展開しています。 問い合わせ先=東京電機大学経営企画室
☎5280-3411



▲柵を設けないオープンな環境。地域の人々に開かれる日も近い

◆電話番号は、よく確認してから掛けてください 各施設と間違えられて電話が掛かり、迷惑をしている区民の方がいます。電話番号をよく確認の上、掛けてください。また、必ず相手を確認してから用件を話してください。

住民税は、皆さんの生活を支えます

区では、子育てや保健、高齢者福祉など、生活に密着した様々なサービスを提供しています。これらのサービスにつながる大切な財源の一つが住民税(特別区民税)です。今号では、住民税の納付方法などをお知らせします。



公的年金を受給している65歳以上の方の住民税は、年金から天引きしています

公的年金を受給する65歳以上の方は、年金所得に対する住民税額が年金から天引きされます(特別徴収制度)。この特別徴収制度は、納税方法が変更になるだけで、新たな税負担が生じるものではありません。

納付のために、金融機関などへ行く手間が省けます



問い合わせ先=課税第一係~四係
☎3880-5230~2
☎3880-5418

◆住民税が公的年金から天引きされる方

以下のすべてを満たす方が対象です。

- 23年4月1日現在、65歳以上
- 22年1月1日~12月31日の間に公的年金の支払いを受けた
- 23年4月1日に公的年金(障害年金や遺族年金は含まれません)を受給している
- 介護保険料を天引きされている

※22年4月2日から23年4月1日までの間に65歳になった方は、住民税が10月から天引きされます。

※天引きされる住民税額は、6月8日に対象者へ送付した納税通知書に記載されています。

納税通知書と納付書を送付しました

納税通知書と納付書が手元に届いたら、内容を確認し、期限内に納付してください。納期限を過ぎると延滞金が加算されることがあります。 ※口座振替の方、年金からの天引きのみの方には、納税通知書のみを送付しました。

- ◆徴収強化への取り組みをしています
区は納税の公平と税収の確保を図るため、次のような取り組みを行っています。訪問徴収/電話による催告/財産の差し押さえ/公売(インターネット公売)
- ◆お困りのときは相談を
納税が困難な場合は、すぐに相談してください。納税の猶予や分割納付が認められる場合があります。 ※休日納税・納付相談の案内は5面に掲載しています。



問い合わせ先=▷納税通知書、納付書の内容...課税第一係~四係
☎3880-5230~2
☎3880-5418

▷23年度分の納付相談、22年度分の未納のある方...納税相談係
☎3880-5236

▷21年度分以前に未納のある方...徴収推進係
☎3880-5237

▷滞納額が100万円以上の方...特別整理係
☎3880-5235

口座振替新規加入キャンペーン

抽選で100人に区内共通商品券2,000円分を進呈

期間=受付中~9月12日 対象=特別区民税・都民税(普通徴収分)の口座振替を新規に申し込みをした方 ※くわしくは納税通知書に同封のチラシをご覧ください。 問い合わせ先=納税課収納管理係 ☎3880-5238

この下は広告スペースです。内容については各広告主にお問い合わせください。広告掲載のお問い合わせは、報道広報課へ ☎3880-5815

第32回

参加者募集

富士山 青少年国際交流キャンプ

期間 ▶ 2011年8月3日(水)~8月7日(日)(4泊5日)
場所 ▶ 山梨県立本栖湖スポーツセンター
募集人員 ▶ 100名(日本人・外国人)
参加費 ▶ 52,000円(小・中学生同額)
内容 ▶ 富士山ろくのキャンプ場で、日本と外国の青少年と一緒にキャンプします。富士登山・テント泊・野外炊飯・国際交流タイム・野外ゲーム等
締切日 ▶ 7月7日(木)先着順受付
説明会 ▶ 国立オリンピック記念青少年総合センター(東京会場) 6月25日(土) 15:30~16:30(予約不要、参加費無料)

資料請求先
文部科学省スポーツ・青少年局所管 財団法人 **国際青少年研修協会**
〒108-0073 東京都港区三田5-7-8-921
TEL●03-6459-4661 E-mail●info@kskk.or.jp
URL●http://www.kskk.or.jp

涼しいうちに

足立区国保 特定健診 を受けましょう!

オレンジ色の封筒で、足立区国保特定健診の「受診券」がご自宅に送付されています。

メタボ先生

足立区が実施している各種がん検診・ピロリ検診・歯周病健診も受けましょう!

社団法人 **足立区医師会**
〒121-0011 足立区中央本町 3-4-4
TEL: 03-3840-2111 (9:00~17:00)

難解な雨漏りを即解決

雨漏り検査!

漏水検査工法特許第1964971号でピンポイント解明

修繕費の無駄はカット

地震による壁の亀裂補修等何でもお気軽にお問合せ下さい

tel 03-5875-6633

見積り無料 信頼と実績の **株式会社サーベイ**
〒124-0006 東京都葛飾区堀切 2-60-9
検査・修繕

ガッチリロック で自転車を守ろう!

必ずカギかけを!

区内で最も多い犯罪が「自転車の盗難」です!

1月~4月の区内の刑法犯認知件数3,215件のうち自転車の盗難は886件です。これは区内で認知されている犯罪の中で最も多く、全体の約28%にあたります。自転車を盗まれないために、被害に遭いにくい丈夫なカギを付け、必ずカギをかけましょう。

× 被害に遭いやすいカギはこれ

写真のようなプレス型のカギを使っている人は要注意! ちょっとした金具で簡単に開いてしまうため、自転車泥棒の格好の標的になってしまいます。



このカギでは
安心できないよ
右記のカギに
付け替えよう!



○ 被害に遭いにくいカギに替えよう!

差し込んで回すシリンダー型、または、複製が難しく更に安全なディンプル型のカギに付け替えましょう。



シリンダー型⑤または
ディンプル型⑥カギの馬蹄錠

このカギなら
安心だよ!



ワンチャリ・ツーロックで更に安心!

ワイヤー錠などを追加し二重にカギをかければ、自転車盗難の対策強化になります。



日暮里・舎人ライナー駅の階段にビュー坊が登場!

クイズに答えて人気急上昇のビュー坊ストラップを当てよう!

クイズに正解しアンケートに答えた方の中から抽選で、ビューティフル・ウィンドウズ運動キャラクター「ビュー坊」のストラップを5人にプレゼントします。



▲写真は江北駅。ほかにはどんなビュー坊がいるかな?

クイズ

現在、日暮里・舎人ライナーの区内各駅の階段に、様々な「ビュー坊」が登場しています。この「ビュー坊」がイメージキャラクターで「『美しいまち』は『安全なまち』」をスローガンとする運動の名前は?

対象=区内在住・在勤・在学の方
申し込み方法=ハガキ・ファクス・Eメールで、住所、氏名、年齢、性別、電話番号、左記のクイズの解答、「私が実践しているビューティフル・ウィンドウズ運動」を連絡
申込期限=6月24日(金)必着 ※抽選の結果は、発送をもって代えさせていただきます。
申込・問い合わせ先=広報係 〒120-8510中央本町1-17-1
☎3880-5815
FAX 3880-5610
Eメールアドレス kouhou@city.adachi.tokyo.jp

▼カラフルでかわいいストラップが当たります



この下は広告スペースです。内容については各広告主にお問い合わせください。広告掲載のお問い合わせは、報道広報課へ ☎3880-5815

庭木1本からOKです!

早く、キレイに、お得にお手入れします!

庭木1本でも気軽に頼め、スピーディな対応で納め料金のお庭お手入れサービス会社「ガーデンエクスプレス」
☆庭木1本だけでもOKです! ☆土日でもOKです!
☆お茶等はいりません! ☆トイレはお借りしません!

株式会社ガーデンエクスプレス
東京支店 03-5933-2811 見積無料
足立区栗原3-25-1 年中無休

親子の室内あそび場

KID-KID by BorneLund

キドキド パサージュ店 (西新井)
こころ・頭・からだの全部をつかって遊ぼう!
プレイリーダーがたくさんのお遊びを伝授します。

キドキドご利用料金
対象: 6ヶ月~12歳のお子様
料金: 子ども 30分 600円 以降10分ごとに100円
大人 300円(延長料金なし)
1dayフリーパス 1,500円(ご使用できない期間がございます)

パサージュ4階 住所: 西新井栄町1-17-1 (西新井駅) 電話: 03-5888-6081 (西口徒歩1分)

ウィッグ専門店

艶やかに髪のお洒落で若返り

色々取り揃えております! 即日納品OK! 足立ブランド認定企業!

ルミアン北千住店
定休日:月・祝
☎3870-2662
足立区千住1-39-7 (千住警察のそば・常盤線線路さわ)

地下鉄1番出口下車 北千住駅歩0分 西口広場 丸井 千代田線 西口出口 北千住駅 千住警察 大フミキリ