



2012年  
(平成24年)  
6/10  
第1638号



# あだち 広報

区制80周年



●発行/足立区 足立区中央本町1-17-1  
〒120-8510 代表番号 ☎3880-5111  
区長へのファクス ☎3880-5678  
区長へのメール voice@city.adachi.tokyo.jp  
足立区ホームページアドレス  
http://www.city.adachi.tokyo.jp/

足立区ホームページ携帯向け  
サイトへの二次元コードです



ビューティフル・ウィンドウズ運動の取り組みに関  
する記事にはビュー坊のイラストがっています

毎月10日・25日発行(1月は1日・25日)  
あだち広報は全戸配布です。配布もれは、  
10日号…(社)足立区シルバー人材センター  
(☎3855-3322)、25日号…(株)ケイエス  
ヨミネット(☎3888-3355)へ

ビュー坊「美しいまち」は「安全なまち」ビューティフル・ウィンドウズ運動展開中!

今号の 主な内容	2 5 5 面	納税通知書と納付書を送付し ました、食中毒と生肉…2面/ 23年度環境調査結果…4面	6 7 7 面	今と昔をつなぐ「橋」 収蔵 資料展 浮世絵と近代版画・ 橋	8 11 11 面	愛錠(あいじょう)ロック大作戦…8面 /区制80周年記念「葦(あし)立ち写真 館」…9面/あだち自然の遊び場…11面	12 面	わがまち足立「おめでとう80周 年」スペシャル つながる お 祝いの言葉リレー
-------------	------------------	--	------------------	-------------------------------------	--------------------	--	---------	---

あだちの未来  
あだち

足立区制80周年記念

人と水辺の八十景

収蔵資料展

# 橋

hashi

浮世絵と近代版画

6月19日  
～8月19日  
郷土博物館  
大谷田5-20-1  
入場料▷大人(高  
校生～69歳)…  
200円  
▷団体(20人以上)  
…100円

区制80周年を記念  
して、足立区の知られ  
ざる魅力に迫る企画を  
用意しました。その一  
つである、私たちに身  
近な「橋」をめぐる展覧  
会の内容は、6・7面へ

問い合わせ先=郷土博  
物館 ☎3620-9393

名所江戸百景  
大橋の舟

歌川広重 名所江戸百景  
千住乃大はし  
安政3(1856)年  
橋の対岸(右側)が現足立  
区千住橋戸町

▲うすい浩一  
副議長

▲渡辺ひであき  
議長

局庶務係  
問い合わせ先=区議会事務  
局庶務係  
☎(3880)5995

足立区議会議長・副議  
長決まる

5月30日に足立区議会第1  
回臨時会が開かれました。  
議長には、渡辺ひであき  
議員(足立区議会自由民主  
党)、副議長には、うすい浩  
一議員(足立区議会公明党)  
が選出されました。

普通徴収の特別区民税・都民税

# 納税通知書と納付書を送付しました

住民税(特別区民税)は、子育て、福祉、保健衛生など、生活に密着した様々なサービスにつながる大切な財源の一つです。納付書が手元に届いたら、内容を確認し、期限内に納付してください。

※口座振替の方、年金からの天引きのみの方には、納税通知書のみを送付しました。  
※期限を過ぎると延滞金が加算されることがあります。納付が困難なときは相談してください。

### ◆Pay-easyマークが入った納付書は、コンビニエンスストアやATMなどでも納付できます

納付場所等⇒コンビニ…収納用バーコードが印字されている納付書  
▷ATM…Pay-easy収納取扱金融機関のPay-easy対応機  
▷パソコン・携帯電話…インターネットバンキング・モバイルバンキング・モバイルレジ(いずれも事前に金融機関との契約が必要)、「Yahoo! 公金支払い」を利用したクレジットカード払い(納付金額により決済手数料あり) ※ATM、パソコン、携帯電話を使用する納付では、一定の期間納税証明書が発行できません。お急ぎの方は区役所または区民事務所で納付してください。くわしくは区のホームページをご覧ください。

### ◆区は納税の公平と税収の確保を図るため、次のような取り組みを行っています

訪問徴収/電話による催告/給与・財産の差し押さえ/公売(インターネット公売)など

#### 問い合わせ先

- ▷24年度分の納付相談、23年度分の未納のある方…納税相談係 ☎3880-5236
- ▷22年度分以前に未納のある方…徴収推進係 ☎3880-5237
- ▷滞納額が100万円以上の方…特別整理係 ☎3880-5235
- ▷納税通知書の内容…課税第一係～四係 ☎3880-5230～2 ☎3880-5418
- ▷Pay-easyでの納付について…納税課収納管理係 ☎3880-5238

## 抽選で200人に足立区内共通商品券2,000円分を進呈



対象=特別区民税・都民税(普通徴収分)の口座振替の新規申し込みをした方 ※くわしくは納税通知書に同封のチラシをご覧ください。 期限=9月10日(月) 問い合わせ先=納税課収納管理係 ☎3880-5238

## 公的年金を受給する65歳以上の方は、年金所得に対する住民税額が年金から天引きされます

公的年金からの天引きは納税方法が変更になるだけで、新たな税負担が生じるものではありません。

### 以下のすべてを満たす方が対象です

- 4月1日現在、65歳以上
- 23年1月1日から12月31日までの間に公的年金の支払いを受けた
- 4月1日に公的年金(障害年金や遺族年金を除く)を受給している
- 介護保険料を天引きされている

※23年4月2日から24年4月1日までの間に65歳になった方は、住民税が10月から天引きされます。天引きされる住民税額は、6月8日に対象者へ送付した納税通知書に記載されています。



問い合わせ先=課税第一係～四係 ☎3880-5230～2 ☎3880-5418

## 休日納税・納付相談

日時=6月24日(日) 午前9時～午後4時

場所=区役所

問い合わせ先

- ▷納税課納税相談係 ☎3880-5236
- ▷納税課徴収推進係 ☎3880-5237
- ▷納税課特別整理係 ☎3880-5235
- ▷国民健康保険課納付相談係 ☎3880-5243
- ▷高齢医療・年金課資格収納係 ☎3880-6041
- ▷介護保険課資格保険料係 ☎3880-5744

# 正しく知ろう! 食中毒と生肉

申込・問い合わせ先=足立保健所食品保健係 ☎3880-5363

毎年、都内では生の肉料理や加熱不十分の肉を食べたことによる食中毒が発生しています。食中毒予防のために、正しい知識を身に付けましょう。

### 食中毒予防のために

#### ●生肉はどうして危険なの?

動物の腸内には、様々な細菌が住んでいます。中には、腸管出血性大腸菌のような食中毒菌がいることがあります。食中毒菌が付着した肉を生または加熱不十分のまま食べると食中毒が発生します。

#### ●腸管出血性大腸菌ってどんな菌なの?

O-157やO-111などベロ毒素という毒素を出す大腸菌の総称です。菌量が少なくても食中毒を起こしますが、熱に弱く、十分に加熱すれば死んでしまいます。食肉の中でも牛肉は特に注意が必要です。

#### ●どんな症状が出るの?

菌が付いた食品を食べた後、1～14日(平均3～5日)の間に腹痛、下痢、血便などの症状が起きます。重症になると急性腎機能障害や意識障害を引き起こし、最悪の場合

合は死に至ります。症状が出たら、直ちに医療機関で受診してください。

#### ●新鮮なら生の肉料理でも安全?

肉の鮮度が良くても、食中毒菌が付いている場合があります。新鮮だから安全とは言えません。食中毒菌は食品を腐らせることがないため、見た目や臭いだけでは判断できません。

### 足立保健所では食中毒予防のパンフレットを配布しているほか、講師が出張する講習会を行っています

対象=区内在住の方で10人以上のグループ 内容=食中毒予防や食品を衛生的に取り扱う方法など ※開催場所はグループで用意 費用=無料 申し込み方法=電話

### 家庭で気を付けることは?

- ・生の肉を触ったら、石けんで手を洗う
- ・生の肉を切った包丁やまな板は、洗剤で洗い熱湯消毒する
- ・まな板は、肉用、魚用、野菜用と使い分ける
- ・肉はよく加熱する。目安は75℃で1分以上
- ・焼き肉のときは焼く箸と食べる箸を使い分ける
- ・ユッケやレバ刺しなどの生の肉料理は食べない



### ◆放射線量の調査(5/16～31の平日)

日付	16	17	18	21	22	23	24	25	28	29	30	31
測定値(マイクロシーベルト/時)	0.14	0.15	0.15	0.14	0.14	0.14	0.14	0.14	0.14	0.15	0.14	0.14

計測場所=区役所前中央公園(高さ地上から50cm) 問先=環境保全課調査係 ☎3880-5367



### 住区で健康づくり(6月・7月分)

日時	場所(住区・コミュニティセンター)	内容等	申・問先
6/1(金) 午後1時30分～3時30分	加平	高血圧との上手な付き合い方	加平住区センター ☎3605-8842
6/12(火) 午後1時30分～3時30分	入谷	歯科医師の話と健口体操「ちゅうりつが体操」	入谷住区センター ☎3855-1050
6/13(水) 午後1時30分～3時	平野	認知症の予防	中央本町保健総合センター ☎3880-5352
6/13(水) 午後1時30分～3時	鹿浜	ヨガでリフレッシュ	江北保健総合センター ☎3896-4004
6/13(水) 午後1時30分～3時30分	西新井栄町	動いて楽しく脳トレ	☎3896-4004
6/21(木) 午後1時30分～3時30分	六月	糖尿病、早めに対策を! 定員=40人(6月11日から先着順) 申込=電話または窓口	六月住区センター ☎3850-3494
6/22(金) 午前10時～正午	青井	自分の体をよく知ろう(血圧、体組成、骨密度、血管年齢測定)	中央本町保健総合センター ☎3880-5352
6/26(火) 午後2時～4時	千住本町	高血圧に伴う動脈硬化の予防講座(体組成、血圧測定など)	千住保健総合センター ☎3888-4277
6/27(水) 午前10時～正午	栗島	腰膝関節痛の予防と痛みの対処法	栗島住区センター ☎3848-3471
7/10(火) 午後1時30分～3時30分	入谷	血圧と体重の関係	入谷住区センター ☎3855-1050
7/13(金) 午前10時～11時30分	江北	大きな声で歌って健康アップ	江北保健総合センター ☎3896-4004
7/18(水) 午後1時30分～3時30分	綾瀬	基礎から学ぶ転倒予防体操 定員=40人(6月11日から先着順) 申込=電話または窓口	綾瀬住区センター ☎3628-9908

※「申込=」の記載がないものは申し込み不要。当日直接会場へ

表1 女性の健康づくり(2日制)日時等

実施日・受付時間	結果日・受付時間	場・申・問先(保健総合センター)
7/18(水) 午前9時～9時40分	8/8(水) 午前9時15分～9時30分	竹の塚 ☎3855-5082
7/18(水) 午前9時30分～10時	8/8(水) 午前9時45分～10時	千住 ☎3888-4277

表2 こども食育チャレンジ教室日時等

日時	場所	対象	内容	定員	費用
7/8(日) 午前11時～午後1時30分	千住保健総合センター	小学3～6年生	ハンバーグをつくろう	20人	1人250円
7/29(日) 午前10時～正午	エル・ソフィア	小学1～6年生と保護者	お茶のヒミツとおいしいいれ方	15組	1人100円
8/3(金) 午前9時30分～正午	足立市場(千住橋戸町50)	小学4年生以上の方と保護者	市場で知ろう魚のすべて/市場見学とさんまご飯、さんまのつみれみそ汁づくり	12組	保護者…700円 子ども…300円
8/5(日) 午前11時～午後1時	エル・ソフィア	小学3～6年生と保護者	豆腐作りにチャレンジ	12組	1人200円

※いずれも「あだち食の健康応援店」による体験教室。いずれも6月11日から先着順。

健康・衛生は、4面に続きます

**健康増進教室「根本解決 高血圧 ぎみの方編」(5日制)**

日時 6月23日(土)、7月6日(金)・27日(金)、8月10日(金)・25日(土) 午後2時～3時30分

対象 64歳以下の方

内容 鍼灸・ツボ・マッサージ/歯周病とメタボの深い関係/減塩の工夫とバランス食/ハーフでリフレッシュ/ストレッチ/世代の体調管理など

定員 40人(6月11日から先着順)

※保育あり(先着5人、要予約、要問い合わせ) 申込 電話 場・申・問先 江北保健総合センター 地域保健係 ☎(3896) 4004

**親・乳・子医療証の自己負担金を還付**

対象 二次のいづれかを持っている方: ①医療証(ひとり親家庭等医療費助成制度) / ②医療証(子ども医療費助成制度) / ③医療証(子ども療養費助成制度) 内容 医療証を保持せずに、または都外

## 子育て・教育

や医療証を取り扱わない医療機関で受診して、自己負担金が発生した場合に、申請により保険診療の自己負担金の一部または全部を還付 申請に必要な物 領収書(受診者氏名、保険点数、受診年月日、医療機関名、領収金額の記載があるもの) 必要な記載がない場合は医療機関で記入してもらう( ) / 印鑑 / 医療証の保護者名義の預金通帳 / 親医療証(持っている方のみ) / 受診した方の健康保険証 申

**ひとり親家庭などに医療費を助成(親制度)**

対象 区内在住で国民健康保険などの医療保険に加入している、次のいずれかに当てはまる児童(18歳の誕生日後、最初の3月31日まで。20歳未満で中程度以上の障がい児を含む)と養育している方: 父母が離婚/父または母が死亡または重度の障がい者/父または母が法令により1年以上拘禁中/母の婚姻によらず生まれた児童で父の扶養がない ※所得制限あり。生活保護受給者、児童福祉施設入所中の

**講演「赤ちゃんが教えてくれた高血圧予備軍」(2日制)**

日時 7月6日(金)・17日(火) 午前10時～正午 対象 二次のいづれかに当てはまる子育て中の女性: 妊娠高血圧症候群

**一区**

【郵送申し込み記入例】

切手 〒120-8510

足立区役所 ○○係

(○○は申し込み係名など)

上記マークがある申し込みは、右の例を参照

区のホームページアドレスは <http://www.city.adachi.tokyo.jp/>

凡例

申込…申し込み方法  
期限…申込期限  
場・申・問先…場所・申込先・問い合わせ先  
HP…ホームページアドレス  
E…Eメールアドレス  
※費用の記載がないものは無料

**思春期家族教室「見守ってみよう わが子の思春期」**

日時 7月13日(金) 午後2時～3時30分 対象 10～20歳代の方の家族など 内容 わが子との程良い距離のとり方

定員 15人(6月11日から先着順) 申込 電話 場・申・問先 江北保健総合センター 地域保健係 ☎(3896) 4004

**プロから学ぼう こども食育チャレンジ教室**

日時等 表2 持ち物 エプロン/三角巾(バンダナ)/布巾/ハンドタオル/筆記用具 ※8月5日のみ上履が必要 申込 電話 申・問先 千住保健総合センター 保健栄養担当 ☎(3888) 4277

**健康・衛生**

女性健康づくり(2日制)

日時等 表1 対象 区内在住で18～39歳の女性 内容 健康チェック(血圧測定、血液検査、尿検査、歯肉検査、体組成測定など) / 健康教室(保健、栄養、歯科の学習) 定員 30人(6月11日から先着順) ※保育あり(要予約、要問い合わせ) 申込 電話

**シニアのための栄養教室**

日時 6月18日(月) 内容 元気をもたらす食事から

日時 6月25日(月) 内容 高齢期を元気に過ごす食生活の工夫 場・申・問先 竹の塚保健総合センター 保健栄養担当 ☎(3855) 5046

**健康増進教室「根元解決 高血圧 ぎみの方編」(5日制)**

日時 6月23日(土)、7月6日(金)・27日(金)、8月10日(金)・25日(土) 午後2時～3時30分

対象 64歳以下の方

内容 鍼灸・ツボ・マッサージ/歯周病とメタボの深い関係/減塩の工夫とバランス食/ハーフでリフレッシュ/ストレッチ/世代の体調管理など

定員 40人(6月11日から先着順)

※保育あり(先着5人、要予約、要問い合わせ) 申込 電話 場・申・問先 江北保健総合センター 地域保健係 ☎(3896) 4004

**健康・衛生は、3面からの続きです**

**健康・衛生**

**食と健康教室**

夏にむかって、しっかり食べてダイエット(2日制)

日時等 6月22日(金)・28日(木) 午後1時30分～3時30分 内容 食を食べて痩せる食生活のコツ/簡単ストレッチ 定員 25人 場・申・問先 江北保健総合センター保健栄養担当

☎(3896) 4004

**今からはじめよう 夏バテ予防(2日制)**

日時 6月28日(木)、7月9日(月) 午前10時～正午 対象 65歳未満の方 内容 おおむね65歳までの方 夏を乗り切るコツと疲労回復レシピ/簡単ストレッチ 定員 30人 場・申・問先 中央本町保健総合センター保健栄養担当

☎(3880) 5355

**おいしく食べてダイエット生活(2日制)**

日時 7月3日(火)・12日(木)

**健康づくりスタンプラリー**

健康づくりスタンプラリー対象事業です。

**健康づくりスタンプラリー**

健康づくりスタンプラリー対象事業です。

**健康づくりスタンプラリー**

健康づくりスタンプラリー対象事業です。

**健康づくりスタンプラリー**

健康づくりスタンプラリー対象事業です。

**【郵送申し込み記入例】**

切手 120-8510

**足立区役所**

〇〇係

(〇〇は申し込み係名など)

区のホームページアドレスは <http://www.city.adachi.tokyo.jp/>

申込…申し込み方法  
期限…申込期限  
場・申・問先…場所・申込先・問い合わせ先  
HP…ホームページアドレス  
Eメール…Eメールアドレス  
※費用の記載がないものは無料

**始めよう 楽しい口腔ケア**

日時等 6月22日(金) 午後1時30分～3時 中央本町保健総合センター 6月27日(水) 午前10時～11時30分 東和保健総合センター 対象 区内在住で65歳以上の方 内容 歯科医師による講話/若

**ぜん息児和太鼓教室**

日時 7月28日(出) 午前10時～11時30分 場所 区役所庁舎ホール 対象 ぜん息を治療中のおおむね5～15歳の方 内容 声を出しながら和太鼓を演奏 定員 30人(6月11日から先着順) 申込 電話 申・問先 公害保健係

☎(3880) 5893

**家族教室「統合失調症の理解と薬の使い方」**

日時 6月25日(月) 午後2時～4時 対象 統合失調症患者の家族など 内容 精神科医による病気の基礎知識と薬に関する話 定員 40人(6月11日から先着順) 申込 電話 場・申・問先 千住保健総合センター地域保健係

☎(3888) 4277

**障がい福祉センター あしすと自立生活支援室の利用案内**

日時 7月・水・金・土曜日 午前8時30分～午後5時 午後6時 対象 身体障がい・知的障がいのある方と家族 内容 専門スタッフや、同じ障がいのある方による相談(福祉サービスの情報提供、日常生活の工夫など) 申込 住所、氏名、電話番号、「自立生活支援室」を電話・ファクス 場・申・問先 障がい福祉センター自立生活支援室

☎(5681) 0132  
FAX(5681) 0137

**在宅の心身障がい者(見)への支援**

日常生活用具の給付

対象 身体障がいまたは知的障がいがある方 内容 浴槽/ポータブルレコーダー/電気式たん吸引器/入浴補助用具/移動用リフト/歩行支援用具/特殊便器など

◆住宅設備改善費の給付(修繕費や設備費の一部)

対象 身体障がいがある方 内容 浴室/トイレ/玄関/居室/台所/屋内移動設備

◆ホームヘルパーの派遣

対象 身体障がいまたは知的障がいがある方

**福祉**

東和保健総合センター 歯科保健担当

☎(3880) 5351

**下町4区合同 職員採用説明会**

問先=人事係 ☎3880-5831

日時=6月24日(日) Ⅲ類…午前10時～午後0時15分(午前9時45分開場) Ⅰ類…午後1時30分～3時45分(午後1時10分開場) 場所=葛飾区男女平等推進センター(葛飾区立石5-27-1) 対象=東京23区職員採用試験(Ⅲ類・経験者)受験予定者 内容=足立・墨田・江東・葛飾区の人事担当課による区ごとの説明会 申込=不要 ※当日直接会場へ

**23年度 環境調査結果**

区では、大気や河川の水質など様々な環境調査を行っています。今後とも、きれいな水や空気を守るため、環境に配慮した生活にご協力をお願いします。くわしくは区のホームページをご覧ください。

問先=環境保全課調査係 ☎3880-5367

**河川水質の調査結果**

区内を流れる河川は、魚が住める環境となっています。日本一汚いと言われた綾瀬川も、川の汚れを示す指標であるBOD値が平成10年ごろから大幅に改善されて、15年以降、環境基準値以内を維持しています。

(図1)

**ダイオキシン調査結果**

大気中に含まれるダイオキシン濃度の測定地点の平均値は環境基準値を大きく下回り、問題ありません。

**大気汚染調査結果**

浮遊粒子状物質・二酸化窒素ともに環境基準値を下回り、問題ありません。

**自動車騒音常時監視結果**

環境基準は平均で昼間93.2%、夜間84.3%を達成し、昼夜ともに100%を達成した区間が1区間ありました。

**図1 綾瀬川(内匠橋)の水質(BOD)の経年変化**

(mg/l)

30  
25  
20  
15  
10  
5  
0

1 5 10 15 20 23 (年度)

環境基準値

※BOD値…生物化学的酸素要求量(川の汚れを示す指標。値が小さいほどきれい)

**表1 福祉事務所一覧**

申・問先(福祉事務所)	電話番号
中部(区役所内)	3880-5881~2
千住	3888-3141
東部	3605-7520
西部	3897-5011
北部	3883-6800

障がいがあり、日常生活を営むのに支障がある方 内容 身体介護(入浴・排せつ・食事など)、家事援助(調理・洗濯・掃除など)

※品目・給付の種目によって年齢制限や障がい部位および等級の指定あり。介護保険法による給付を受けられる方は介護保険が優先 自己負担額 費用の1割(原則) ※低所得者には減免制度あり。申し込み方法など、くわしくはお問い合わせください。 問先 福祉事務所(表1)

区内の河川にはオイカワなど、きれいな水に住むことが多い魚も生息しています

賞品の応募期限は、25年1月10日(木)消印有効です。くわしくは区のホームページをご覧ください。

賞品の応募期限は、25年1月10日(木)消印有効です。くわしくは区のホームページをご覧ください。

賞品の応募期限は、25年1月10日(木)消印有効です。くわしくは区のホームページをご覧ください。

**マーク…健康づくりスタンプラリー対象事業です。**

賞品の応募期限は、25年1月10日(木)消印有効です。くわしくは区のホームページをご覧ください。

### 「あだち1万人の介護者家族会」総会

日時 6月14日(木) 午後1時30分～3時30分 場所 介護相談センター 内容 介護の悩み相談や情報提供などを行っている「あだち1万人の介護者家族会」の活動報告/講演 定員 50人(先着順) 申込 不要 ※当日直接会場へ 問先 高齢調整係 ☎(3880) 5886

### 高齢医療・年金

#### 後期高齢者医療制度の障害認定を受けるためには申請が必要

対象 65歳以上75歳未満で次のいずれかに当てはまる方: 身体障害者手帳1～3級(4級の一部を含む)/愛の手帳1・2度/精神障害者保健福祉手帳1・2級/国民年金障

### 人権の推進をめざして

公正な採用のために



生活の安定や社会参加を通じて生きがいを得るなど、就職は幸せに生きる上で極めて重要な意義を持つものです。しかし、総務省および厚生労働省の調査(24年2月分)によると、完全失業者は289万人、有効求人倍率は0.75倍と厳しい就職状況が続いています。新卒者の就職も超氷河期

### 土地・建物・道路

#### 住居表示板の実態調査

日程 8月上旬まで 実施区域 梅島一～三丁目 内容 街区表示板と町名・住居番号表示板(緑色のアルミ板)の取り付け状況の調査を区の腕章を付けた委託業者が行う 問先 住居表示担当 ☎(3880) 5725

#### 年に一度は建築設備の定期報告を

対象 表2の建物の所有者または管理者 ※毎年建築設備(換気設備・排煙設備・非常用の照明装置・給排水設備)の定期検査を行い、報告書を提出することが定められています。 提出・問先 財団法人 建築設備・昇降機センター 〒105・0003港区西新橋1

上記マークがある申し込みは、4面右上の記入例参照

### 仕事・経営

#### 道路を占有・使用するときには許可申請を

道路を占有・使用するときには、通行の支障にならず、一定の基準を満たすほか、道路管理者(区など)や交通管理者(警察)の許可を受ける必要があります。 また、突き出し看板・日よけの設置や建築工事を行う場合の足場・仮囲いなどでも許可申請が必要です。 駐車場などに乗り入れるための道路の工事を行うときも必ず事前に相談し、自費工事承認を受けてください。 ※許可申請の方法など、くわしくはお問い合わせください。 問先 占

#### 一般競争入札による建物付転借地権・転借地権の売却

内容等 表3 案内書配布期間 6月11日～7月2日 開札予定日 7月10日(火) 案内書配布場所 入札受付場所・問先 資産活用担当係 ☎(3880) 5939

#### 起業家支援塾「独立・起業セミナー」事業計画策定編(4日制)

日時 7月15日～8月5日の毎週日曜日 午前10時～午後5時 場所 あだち産業セン

表2 建築設備報告対象の主な区分

主な対象建物	対象規模
共同住宅・寄宿舎・下宿(以下「共同住宅等」)	5階以上で延べ床面積が1,000㎡を超える建物
料理店・飲食店・公衆浴場・遊技場・ダンスホールなど	地階もしくは3階以上または延べ床面積が500㎡を超える建物
百貨店・マーケットなど	3階以上または延べ床面積が500㎡を超える建物
旅館・ホテル・病院・児童福祉施設・診療所(患者の入院施設のあるもの)など	3階以上または延べ床面積が300㎡を超える建物 ※平屋建てで500㎡未満は除く
学校・体育館	3階以上または延べ床面積が2,000㎡を超える建物
集会場・観覧場・公会堂	3階以上または延べ床面積が200㎡を超える建物 ※平屋建てで集会場で400㎡未満は除く
事務所・その他これに類するもの	5階以上で延べ床面積が2,000㎡を超える建物のうち、事務所部分が3階以上であり、その部分の延べ床面積が1,000㎡を超える建物
共同住宅等を含む複合建築物	5階以上で延べ床面積が1,000㎡を超える建物
共同住宅等・事務所以外の用途を2つ以上含む複合建築物	3階以上または延べ床面積が500㎡を超える建物

表3 建物付転借地権・転借地権売却入札予定物件

所在地番	内容			
	1	2	3	4
所在地番	山梨県南都留郡山中湖村山中茶屋の段248番地1(旧山中湖林間学園)			
貸主	富士急行株式会社			
物件番号	1(建物付き)	2	3	4
借地面積	23,557.35㎡	1,043.77㎡	1,653.07㎡	1,652.92㎡
建物延べ床面積	6,474.25㎡	—	—	—
最低売却価格	40,020,000円(税抜価格)	2,274,000円	3,451,000円	3,754,000円

※売却価格のほか、貸主に対して名義書き換え料、賃借料・共益費が必要

### 暮らし

#### 飲み水の無料簡易水質検査・相談

日時 土・日曜日、祝日を除く毎日 午前9時～午後5時 対象 区内でタンクの水を管理または利用している方 検査項目 残留塩素/鉄分 申込 水を数分間蛇口から流した後、よく洗った容器に約200ml入れ、すぐに持参 ※飲み水に関する相談や水道法に基づく有料の水質検査(予約制)も受け付け 申・問先 足立保健所生活衛生係 ☎(3880) 5374

#### 住民基本台帳の23年度閲覧状況

閲覧概要 国または地方公共団体が法令で定める事務の遂行に必要で行うもの(住民基本台帳法第11条の規定による請求) : 2件 統計調査、世論調査、学術研究その他の公益性が高いと認められる調査研究(住民基本台帳法第11条の2の1項1号の規定による請求) : 77件 公共的団体が行う地域住民の福祉の向上に寄与する公益性の高い活動(住民基本台帳法第11条の2の1項2号の規定による請求) : 17件 問先 住民記録係 ☎(3880) 5724

暮らしは、8面に続きます

◆申し込み・問い合わせの際にはよく確認を 間違い電話に困っている方がいます。電話番号をよく確認し、用件を話すときは必ず相手を確認しましょう。またEメールでの申し込み・問い合わせの際には、区からの返信が届くよう、迷惑メールの設定を確認しましょう。

### 浮世絵トピックス

#### これって同じ?



多くの浮世絵は大量印刷を考えた「版画」です。そのため、色を付けて印刷する工程で、同じ絵であっても出来上がりに変化することがあります。これが「摺りの違い」です。

上の2つの浮世絵を見比べてみてください。いずれも歌川広重の「名所江戸百景 駒形堂吾橋」で、五月雨をついてホトトギスが1羽飛翔している姿を描いています。どちらかが偽物というわけではありません。摺りの違いによる表現の差なのです。

#### 安藤広重? 歌川広重?

東海道五十三次で有名な浮世絵師広重。伊興本町の東岳寺に墓があることでも知られています。安藤広重とも歌川広重とも表記されます。広重の本名は安藤重右衛門といい、幕府定火消同心(幕府の消防を行う人)でした。浮世絵の師匠・歌川豊広から文化9(1812)年に許しを得て「歌川広重」と名乗りました。つまり安藤は本名の姓、歌川は浮世絵師としての名称なのです。



▲安藤広重の墓 東岳寺(伊興本町)

### 旅のロマンをかき立てる 浮世絵の魅力

風景を描いた浮世絵は、まだ見ぬ場所への憧れを誘います。「奥の細道」ゆかりの地を訪ねて芭蕉の足跡をたどるように、浮世絵に描かれた場所を歩いて広重の旅路を追う。そんなことをしてみたいのが、浮世絵の魅力です。展覧会では千住大橋などの浮世絵も展示されるので、身近な橋がどのように描かれているのかを見に行くのも楽しいですね。



▲足立史談会会員 小島 繁さん

▶歌川広重の描いた両国橋の様子。描かれた場所を探すのも楽しみ方の一つ



### 人々の暮らしと橋

橋を舞台にした浮世絵から、当時の風俗を知ることができます。



歌川広重 東海道五十三次之内 日本橋 天保4(1833)年 広重の出世作。橋上の大名行列、橋詰めの高札や魚屋の姿を描写している



鈴木春信 風に悩む美人 宝暦年間(1751~64) 橋を渡る女性の姿。当時の着物や履き物が描かれている

### 渡し場の風景

橋と同様に、重要な交通手段だったのが渡し船。多くの作品が描かれました。



小林清親 大川富士見渡 明治13(1880)年 隅田川の富士見の渡し(現蔵前橋付近)と遠景に両国橋を描く

### 描かれた構造

橋は江戸~大正時代の日常生活における最大規模の建造物です。その構造に着目した作品も描かれました。



歌川国政四代 新築吾妻橋真図 明治20(1887)年 隅田川最初の鉄橋として注目された



歌川広重 富士三十六景 東都御茶の水 安政5(1858)年 神田川の上水掛け樋の構造を描く

### 名所の橋

美しい橋の姿は風景の一つの要素にもなりました。浮世絵には多くの橋が名所として描かれています。



歌川房種 近江八景 瀬田夕照 安政元(1854)年 「急がばまわれ」の語源ともなった瀬田の唐橋(滋賀県大津市)を幕末明治の絵師房種が描いた



歌川広重二代 周防岩国錦帯橋 安政6(1859)年 錦川(山口県岩国市)の5連アーチ橋で著名。雪景色を和紙で表現した名作として知られる

### 描かれた足立

浮世絵に描かれる足立の風景にも橋が登場します。橋と共に生きた当時の人々の生活が目に浮かびます。



橋本貞秀 日光御街道千住宿日本無類橋杭之風景本願寺行粧之図 慶応元(1865)年 緻密な鳥瞰技法で知られた幕末明治の絵師貞秀が描いた千住大橋



歌川広重二代 江戸名勝図会 西新井 慶応4(1868)年 戊辰戦争中に西新井大師と門前を描いた作品



現在の西新井大師 浮世絵と同じく屋根が印象的な現在の大本堂(昭和47年建立)

# 今と昔をつなぐ「橋」

収蔵資料展 浮世絵と近代版画・橋 6月19日~8月19日 郷土博物館

問い合わせ先 郷土博物館 (3620) 93993

橋は、絵画や版画における格好の題材です。主に浮世絵や近代版画に描かれた橋を紹介する今回の展覧会では、前期(6月19日~7月16日)と後期(7月18日~8月19日)合わせて80点を展示します。様々な橋と共に描かれた、かつての足立や東京の姿を見てみませんか。

### イベント80カードラリー対象



区制80周年を記念してほかに様々な展覧会を開催します。 タイムスリップ・昭和家電 増田健二コレクション 8月28日~10月8日

### 足立の伝説

ほとけがたなく、足立の歴史 10月20日~12月9日

様々な特徴を持つ足立の仏教美術を展示するこの展覧会では、背景にある区内各地域の歴史や伝承、民俗行事なども紹介します。 23年1月から区内の文化遺産調査の一環として、仏像を中心とした仏教遺産の調査を行ってきました。江戸東京の近郊という立地により、区内にある仏像は江戸時代以降に作られたものが多いのですが、調査の結果、平安~室町時代の像も現存していることがわかりました。



▶大日如来像(元禄12~1699年) 常善院(大谷田)



この展覧会では、昭和の時代を振り返ることのできる懐かしい家電を紹介いたします。昭和30年代から普及し始めた様々な家電。今見ると便利かどうか分らないものもたくさんありますが、いずれも当時のメーカーの試行錯誤と自由な発想が見え隠れします。「懐かしいね」から「こんなあったの?」まで様々な家電を取りそろえた展覧会です。昭和の時代にタイムスリップしてみませんか。

表1 資源ごみの持ち込み日時等

日時	場所
毎月第1日曜日(7月は第2日曜日) 午前9時~正午	関原の森(関原1-21)
毎月第2日曜日 午前9時~午後3時	新井商店(北加平町8-26) トベ商事(入谷8-10-29)
毎月第3日曜日 午前9時~午後3時	遠藤商店(花畑1-19-1) 飛鳥興産(江北2-3-18)
毎月第4日曜日 午前9時~午後1時	白井エコセンター(鹿浜3-28-7)

※開催日は変更する場合あり。ごみは当日直接持ち込み場所へ持ち込み。くわしくは区のホームページをご覧になるか、お問い合わせください。

資源ごみを  
買い取ります

区民の皆さんが「資源ごみ

暮らし

暮らしは、5面からの  
続きです

上記マークが  
ある申し込みは、  
右の例を参照

【郵送申し込み記入例】

切手 120-8510

足立区役所  
〇〇係

(〇〇は申し込み係名など)

区のホームページアドレスは  
http://www.city.adachi.tokyo.jp/

凡例

申込…申し込み方法  
期限…申込期限  
場・申・問先…場所・申込先・問  
合わせ先  
HP…ホームページアドレス  
E…Eメールアドレス  
※費用の記載がないものは無料

**資源持去り防止の  
重点パトロールを実施**

区民の皆さんが資源回収場  
所・ごみ集積所に出した缶や  
古紙などの資源物が無断で持  
ち去られることのないよう、  
区職員と区委託事業者が協働  
し、持去りの多い地域を重点  
的にパトロールします。ま  
た、持去られた資源物を買  
取らないよう事業者に指導す  
るほか、持去り行為のしにく  
い缶回収ボックスを試験的に  
設置するなどの対策も併せて  
行います。 問先 清掃計画  
係 (3880) 5813

買取り」に持ち込んだ家庭の  
資源を、実施事業者が買い取  
ります。 ※事業者による持  
ち込み、持去り資源の持ち込  
み、集団回収で回収されたも  
のは対象外 持ち込み日時  
等 表1 買い取り品目 古  
紙(新聞・雑誌・段ボ  
ール)、缶(スチール缶・アル  
ミ缶)、ペットボトル、廃食  
用油(植物性油脂) 持ち物  
 本人確認ができるもの(免  
許証・保険証など) 問先 資  
源化推進係 (3880) 5027

**資源自動回収機のご案内**

区内のスーパーマーケット  
46店舗に設置されている自動  
回収機(飲料用は10店舗)  
にペットボトルや飲料缶を入  
れると、1本につき、ペ  
ットボトルは5ポイント、飲料缶  
は1ポイントがたまりま  
す。ポイントがたまるには、交  
通系ICカードまたは、店舗か  
資源化推進係で発行する「あ  
だちエコネットポイントカー  
ド」が必要です。

盗難を防ぐ  
おせっかい

自転車盗対策に新たな作戦  
あい じょう  
愛錠ロック大作戦

問先=ビューティフル・ウィンドウズ  
運動推進担当 ☎3880-5838

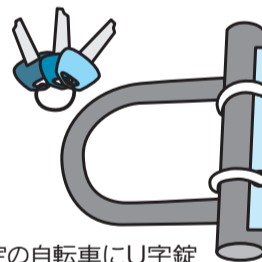
**政治家などの寄付や  
禁止されています**

政治家(立候補予定者を含  
む)が選挙区内の人に寄付を  
することは、いかなる名目  
でも禁止されています。金銭に  
限らず、お中元を贈ること  
や、夏祭りなどで酒や食べ物  
を振る舞うこと(会費など、  
債務の履行と認められるもの  
を除く)などもできません。  
有権者がこれらを求めること  
も禁止されています。強要する  
と処罰されます。また、答礼  
のため自筆によるものを除  
き、暑中見舞いの挨拶状を出  
すことも禁止されています

鍵かけないとかけちゃいます  
愛錠ロック大作戦

無施錠の自転車が狙われています!  
無施錠の自転車の盗難被害は、自転車盗難件数の約6割を占めて  
います。少しの時間だけだから、駐輪場だからと油断した際に、自転  
車は盗まれてしまうのです。

大切な自転車を守るために  
区では、自転車の鍵かけを意識してもらい、無施錠による盗難  
被害を防ぐため、鍵のかかっていない自転車にU字錠を付け、皆  
さんの自転車を守ります。 ※U字錠は、自転車の持ち主の求めによ  
り、速やかに開錠し  
ます。 日時=▷事  
前啓発活動…5月下  
旬~6月下旬 ▷鍵  
かけ実施…6月下旬  
場所=いずれかの区  
営駐輪場



盗難防止のため  
鍵をかけました 1

※鍵を外しますので管理  
棟までお越しください  
足立区・警視庁

**明るい選挙ポスター  
募集**

対象 区内在住・在学の小・  
中学生、高校生 内容 明る  
い選挙を呼び掛けるポスター  
※画用紙の四つ切りまたは八  
つ切り(画材は自由)。入  
選・佳作者に賞状・記念品を  
贈呈。参加賞あり 申込 作  
品裏の右下に学校名、学年、  
氏名(フリガナ)を明記し持  
参 ※応募作品は返却不可。  
入賞作品の著作権は主催者に属  
する。入賞した方は学校名、  
学年、氏名(フリガナ)を公

盗難防止のため  
鍵をかけました 1

※鍵を外しますので管理  
棟までお越しください  
足立区・警視庁

無施錠の自転車にU字錠  
を付け、盗難を防ぎます

**保存樹木・樹林の  
指定および維持  
管理費の助成**

対象 樹木…高さ10m以上  
で地上1.2mでの幹周りが1.5m  
以上 樹林…樹林面積300㎡  
以上 内容 保存樹木・樹林  
に指定し、維持管理費用の一  
部を助成(4月1日現在、保  
存樹木575本、保存樹林17カ所

**足立伝統  
工芸品展**

問先=工業係  
☎3880-5869

日時=6月16日(土)・17日(日) 午前10時~午後  
5時 場所=東京芸術センター21階・天空劇  
場 内容=区内伝統工芸品の展示・販売・  
実演 ※各日とも先着100人にプレゼントあり  
配布予定カード=足立堀之内公園の大  
賀ハス、手ぬぐい(風神)など



匠(たくみ)の技は時代を超える



匠の技を間近で見るチャンス

**ライトダウン  
キャンペーン**

地球温暖化防止のため、全  
国的に夏至の日と七夕の日に  
一斉消灯を行います。明かり  
を消して夜空を眺め、いつも  
とは違う夏のひとときを楽し  
みませんか。 日時 6月21  
日(木)、7月7日(土) 午後8時  
開始 問先 温暖化対策係  
(3880) 5860



# 区内で撮影された8ミリフィルムを募集

申・問先=あだち8ミリフィルムアーカイブ事務局  
 ☎080-4638-5867  
 東京藝術大学アトリエゾンセンター  
 (午前10時30分~午後5時、土・日曜日、祝日を除く) ☎050-5525-2744  
 HP <http://www.geidai.ac.jp/labs/alc/>  
 問先=区・大学連携担当 ☎3880-5840

**集まった映像で映像作品を制作**  
 東京藝術大学では、足立区制80周年を記念して、区内の風景や行事の様子などを撮影した8ミリフィルムの映像を集めてデジタル化し、区の映像アーカイブ(保存記録)を作ります。区のかつての風景や暮らしぶりを次の世代に伝えていくために、音楽を加えて編集し、映像作品(DVD)を制作し、上映会も実施します。※提供していただいたフィルムは作業完了後、速やかに返却します。くわしくは、東京藝術大学アトリエゾンセンターのホームページをご覧ください。  
 期限=8月10日(金)

## 知らなかった足立・なつかしの足立を写真で振り返ろう

区制80周年記念  
**葦立ち写真館**  
 申・問先=広報係 ☎3880-5815

### 第1回 6月16日~29日 区役所1階区民ロビー

皆さんからご応募いただいた写真を展示して、区の80年を振り返る写真展を全4回開催します。戦後発行が始まった区の広報紙も展示します。内容=昭和7年以降の写真(水害や駅舎、区内を走る都電など)をテーマ別に展示  
 配布予定カード=関屋の里など  
 ※配布は平日の午後1時~4時限定



▲お化け煙突(写真提供:柴田良輔氏)



◀約80年前の西新井橋

### まだまだ写真を募集中

区では、今後も皆さんがお持ちの昔の写真を募集し、2回目以降の写真展を開催する予定です。まずは、提供写真に関する情報、氏名、電話番号を電話・ファクス・Eメールでお寄せください。※写真の提供方法などについては、個別に打ち合わせをさせていただきます。

### 特別委員会の構成を変更

5月30日の第1回臨時会で、地域コミュニティ対策調査特別委員会の調査が終了し、生活保護・高齢者生きがい対策調査特別委員会が設置されました。それに伴い、第2回区議会定例会の日程等を変更します。変更後日時等6月26日(火) 午前10時:生活保護・高齢者生きがい対策調査特別委員会 問先=議事係 ☎(3880) 5797

### 「門掃き」参加団体募集

対象=区内で活動する商店街、事業所、5人以上のボランティア団体など 内容=門掃き(店舗や家の前を掃除すること)と、周辺の定期的な一斉清掃 ※掃除道具などは区が支給 申込=電話 申・問先=美化推進係 ☎(3880) 5856

### 催し物

#### ジュニアリーダーとあそぼう

日時=6月16日(土) 午後2時~3時30分 ※時間内で自由参加可 場所=中央本町地域学習センター 対象=中学生以下の方 ※小学3年生以下の方は保護者同伴 内容=クラフトを作って遊ぶ 申込=不要 ※当日直接会場へ 問先=青少年事業係 ☎(3880) 5275

#### あだち再生館体験講座

◆裂き織りぞうり体験  
 日時=6月23日(土) 内容=余り布を使って裂き織りぞうりを作る 定員=5人(抽選) 期限=6月16日(土)必着  
 ◆生ごみからたい肥作り  
 日時=7月8日(日) 定員=20人(抽選) 期限=6月30日

#### えんチャレ「天空寄席」

日時=6月25日(月) 午後6時~7時30分 ※午後5時30分~開場 場所=東京芸術センター1階・天空劇場 内容=漫

#### アトリウムコンサート

日時=6月22日(金) 午後0時10分~0時45分 場所=区役所1階区民ロビー 内容=地域のサークルによるハワイアンフラダンス 申込=不要 ※当日直接会場へ 問先=文化団体支援係 ☎(3880) 5986

#### 七夕飾りを作ろう

日時=7月1日(日) 午後1時~3時 場所=佐野いこいの森緑地 内容=七夕飾りや短冊を作る ※就学前の子どもは保護者同伴 申込=不要 ※当日直接会場へ。荒天中止 問先=施設活用係 ☎(3880) 5897

#### 図書館の読み語りの催し

◆講演「おっと、痛快。絵本の読み語りの旅でい」千住の宿  
 日時=7月1日(日) 午後1時30分~4時 場所=生涯学習センター(学びピア21内) 対象=4歳以上の方 ※就学前の子どもは保護者同伴 内容=読み語りや絵本作りの話 講師=飯野和好氏(絵本作家) 定員=180人(6月12日から先着順) 申込=電話または窓口 申・問先=中央図書館子ども読書推進係 ☎(5813) 3745

#### 夏休み子ども陶芸体験教室

日時=7月21日(土) 午前10時~11時30分、午後1時~2時

#### 10月13日(土)開催「足立の花火」の屋形船募集

対象=屋形船の船主・関係者など ※フレッジャーボート不可 定員=計50隻(抽選) ※千住新橋側エリア30隻・西新井橋側エリア20隻 費用=▽船の全長30m未満:2万5千円 ▽船の全長30m以上:3万5千円 申込=申込用紙、船舶検査証書の写しをファクス・持参または郵送 ※申込用紙は観光交流協会に配布するほか、観光交流協会のホームページからもダウンロード可 期限=8月6日(月)午後5時必着 申・問先=観光交流協会(観光交流課内) ☎(3880) 5853

催し物は、10面に続きます

### 広告

7月15日(日)・16日(祝) 無料コンサート開催「あだち・海の日・音楽祭」クラシックの名曲コンサート。五反野ベルネザール電話予約3889-1662  
 各日12時、13時、14時、15時、16時(計10公演) 国際コンクール優勝者など出演。電話予約で小学生以上入場無料。足立区足立4-39-14クレモナ3840-9621



表1 あだちNPOカレッジ日時等

日程	内容
6/23	NPO法人設立のメリットと留意事項/安定した活動のための事業計画作成
6/30	申請書類の種類と作成にあたっての留意点/設立のための申請書作り
7/7	申請書類の添削/総括・設立後の届出

※いずれも土曜日、午前10時～正午

日程等表1 対象NPO法人設立を検討している方定員15人(6月12日から先着順) ※グループでの参加可 申込住所、氏名、年齢、電話番号、Eメールアドレス、「あだちNカレッジ」を電話・ファクス・Eメール 期限6月20日(必着) 場・申・問先NPO活動支

あだちNPOカレッジ「NPO法人設立編」(3日制)

催し物

催し物は、9面からの続きです

【郵送申し込み記入例】

切手 〒120-8510

足立区役所 ○○係

(○○は申し込み係名など)

上記マークがある申し込みは、右の例を参照

区のホームページアドレスは <http://www.city.adachi.tokyo.jp/>

凡例

申込…申し込み方法  
期限…申込期限  
場・申・問先…場所・申込先・問い合わせ先  
HP…ホームページアドレス  
E…Eメールアドレス  
※費用の記載がないものは無料

表2 パソコン講座(7月分)日時等

コース名	日時	費用
ドリームウィーバー Dreamweaverによるホームページ作成(6日制)	2(月)・6(金)・9(月)・13(金)・20(金)・27(金) 午後7時～9時	25,000円
P検定3級(P検リニューアル&バージョンアップ)試験(8日制)	3(火)・5(木)・10(火)・12(木)・17(火)・19(木)・24(火)・26(木) 午後7時～9時	28,900円
楽々・簡単ホームページ作成導入セミナー(SEO対策・画像処理・買い物かご付き)(1日制)	4(水)・14(土)・25(水) 午後7時～9時	無料
ワード Wordピギナーコース「Wordって何?から文字入力&修正・図形挿入まで」	7(土) 午前10時～午後5時	6,300円
から始めるTwitterとフェイスブック	7(土) 午後6時30分～9時	2,500円
Excel Excelピギナーコース「Excelって何?から簡単な表計算まで」	14(土) 午前10時～午後5時	6,300円
Access Accessピギナーコース「Accessって何?からデータベースの基本」(2日制)	16(祝)・28(土) 午前10時～午後5時	15,100円
ビジネスシーンで役立つ訴求力のPowerPoint活用編(6日制)	16(祝)・18(水)・21(土)・28(土)・30(月)・8/1(水) 午後7時～9時	15,100円
PowerPointピギナーコース「PowerPointで何ができるの?から概要まで」	21(土) 午前10時～午後5時	8,900円
Excel初級スキルチェック	31(火) 午後7時～8時	無料

※いずれも定員あり(6月11日から先着順)

日時等表2 場所あだち産業センター 申込電話またはホームページ 申・問先ランディック(株)IT事業部(区協働事業者) 区(6802)7829 HP <http://www.landic.co.jp/> 問先区・創業支援係(あだち産業センター内) (3870)8400

パソコン講座(7月分)

消費者通信大学公開講座「知って得する契約法」(2日制)

携帯安全教室

日時7月11日(水) 午後1時30分～3時30分 場所区内エル・ソフィア 対象区内在住・在勤・在学の方 内容携帯電話を使った犯罪やトラブルから身を守る方法/災害時に利用できる機能など 定員20人(6月11日から先着順) 申込電話または窓口 申・問先消費者センター (3880)5385

# ギャラクシティ/リニューアル先取りイベント

ギャラクシティは25年4月にリニューアルオープンします(現在工事中)

- ◆中学・高校生のための居場所(6月～8月分) 日時等表3 内容おしゃべりやゲーム、勉強などして自由に過ごす
- ◆子ども・ゆめ・クラブ(7月分) 日時等表4 対象小・中学生 ※小学3年生以下の方とミニ観望会は保護者同伴
- ◆中学・高校生のみで映画を作るワークショップ(7月～9月分) 日時7月8日、8月5日、9月9日 ※いずれも日曜日、午後2時～5時 場所東京芸術センター9階・会議室 対象中学・高校生 内容ギャラクシティのオープニングイベントで発表する映像作品を作る 定員各30人(6月11日から先着順) ※スタッフの大学生も募集
- ◆ギャラクシティボランティア研修会(子どもパートナー認証対象講座) 日時等表5 対象中学生以上でギャラクシティのボランティアに登録したい、または登録済みの方 定員各50人(6月11日から先着順)

表3 中学・高校生のための居場所(6月～8月分)日時等

名称等	日時	場所
青少年の居場所ほつか	第1・3日曜日 午後1時30分～5時	保塚地域学習センター
ふらっとスペース関原	毎週水曜日 午後3時～6時	関三いいい広場
ふらっとスペース新田	毎週水・日曜日 午後3時～6時	日曜日…新田住区センター/水曜日…新田地域学習センター
新田ジュニアリーダークラブ(地域の子ども会活動)	月1回日曜日 午後7時～9時	新田住区センター

表4 子ども・ゆめ・クラブ(7月分)日時等

コース	日程	時間	場所	内容	定員
クレイアニメ	8(日)		東京芸術センター9階・会議室	粘土でフィギュアを作り、アニメにする	各15人(先着順)
ロボット	15(日)	午後2時～4時		パソコンを組み立てる	各10人(先着順)
ものづくり			興本地域学習センター	風鈴に絵を描く	
ミニ観望会	28(土)	午後7時30分～9時	区役所	月と土星を望遠鏡で観察する	20人(先着順)
2Dアニメ	29(日)	午後2時～4時	東京芸術センター9階・会議室	パソコンでアニメを作る	15人(先着順)

※6月11日(月)から開催日3日前まで受け付け。ミニ観望会は、雨天・曇天時は星の話とクイズなどを実施

表5 ギャラクシティボランティア研修会日時等

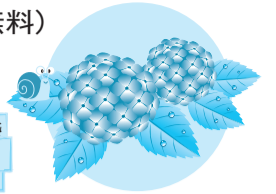
日時	場所	内容(実技・講義)
7/11(水) 午後2時～4時	生涯学習センター(学びピア21内)	「遊びでもまれる子どもたち」グループ遊びの支援のコツ
9/8(土) 午後2時～4時		「子どもがカケッコづきなワケ」子どもの体と心の成長について

申込⇒中学・高校生のための居場所…申し込み不要 ※当日直接会場へ ▷新田ジュニア…電話 ▷その他…氏名、学年または年齢、電話番号、イベント名、参加希望日時をファクス・Eメール 申・問先⇒青少年教育担当 ☎3880-5273 ☎3880-5606 ✉seishounen@city.adachi.tokyo.jp

上記マークがある申し込みは、10面右上の記入例参照

# 身近で自然を体感! 「あだち自然の遊び場」6月・7月の催し

日…日時 場…場所 対…対象 内…内容 持…持ち物 定…定員 料…費用、入館・入園料(記載がない場合は無料)  
申…申し込み方法 締…申込期限 期…期間



**桑袋ビオトープ公園** 〒121-0061花畑8-2-2  
☎3884-1021 FAX3884-1041  
✉bio-park@adachi.ne.jp

### ◆ハスの葉であそぼう

日7月8日(日) 午後2時～3時 ※午後1時45分から受け付け開始  
場あやせ川清流館(桑袋ビオトープ公園内、月曜日休館) 内園内のハス田に咲くオオガハスの葉や茎を利用して遊ぶ 定20人(先着順) ※就学前の子どもは保護者同伴 申不要 ※当日直接会場へ



▲顔より大きな葉っぱにびっくり!

**生物園** 〒121-0064保木間2-17-1  
☎3884-5577 FAX3884-8996  
✉seibutu@adachi.ne.jp

### ◆カタツムリをさがそう

日6月17日(日) 午後1時30分～2時30分 ※午前9時30分から受け付け開始 内生物園やその周辺でカタツムリを探して観察 定20人(先着順) ※就学前の子どもは保護者同伴

### ◆キーバーストーク(7月分)

日7月7日(土) 午後1時30分～2時 ※午前9時30分から受け付け開始 内飼育員が生きもののことや飼育の体験談を紹介(7月のテーマは「ウニ・ナマコ・ヒトデ」) 定30人(先着順) ※就学前の子どもは保護者同伴



▲生きものを育てる大変さとやりがいを語るスタッフ

### ◆昆虫標本教室

日7月16日(祝) 午後1時30分～3時30分 対小学生以上の方 内昆虫標本の作り方を学ぶ 定20人(抽選) 料300円(材料費) 締7月2日(月)必着

—いずれも—

場生物園 ※別途入園料が必要 申昆虫標本教室…希望者全員の住所、氏名(フリガナ)、年齢(学年)、電話番号、「昆虫標本教室」を往復ハガキ ※返信面にも宛名を記入▷その他…不要 ※当日直接会場へ

**荒川ビジターセンター** 〒120-0034千住5-13-5「学びピア21」4階  
☎5813-3753  
✉ara-vc@adachi.ne.jp

### ◆荒川のアシでミニよしずをつくろう

日6月24日(日) 午後1時30分～3時30分 ※午前9時から荒川ビジターセンターで参加証配布。小雨決行 場荒川ビジターセンター、荒川千住新橋緑地右岸など 内荒川でアシを集めて小さなよしずを作る 持水筒/帽子/軍手/汚れてもよい服装 ※小学3年生以下の方は保護者同伴

### ◆川あるきの日

日7月1日(日) 午前10時～正午 ※午前9時50分から扇大橋下右岸で受け付け開始 場扇大橋～江北橋右岸 内河川敷で草花や昆虫を観察する 持水筒/帽子/動きやすい服装 ※就学前の子どもは保護者同伴 —いずれも—

定20人(先着順) 申不要 ※当日直接会場へ

**都市農業公園** 〒123-0864鹿浜2-44-1  
☎3853-4114 FAX3853-3729  
✉adachi-toshino@seibu-la.co.jp

### ◆あだちガーデニングまつり

日7月6日(金)～8日(日) 午前9時～午後5時 場都市農業公園 内苗やパン、クッキーの販売、和太鼓演奏など

### ◆夏のミニ観葉植物の寄せ植え作り

日7月6日(金) 午前10時15分～11時15分、午後1時～2時 ※15分前から受け付け開始 場人と自然の共生館 持軍手/エプロン/持ち帰り用の袋 定各20人(先着順) 料1,000円(材料費)

### ◆ガーデンライフコンクール

日7月7日(土) 午前9時～正午 場公園入り口 内寄せ植えを作り、出来栄を競う 定10組(先着順) ※2人以上で参加。小学2年生以下の方は保護者同伴 料3,000円(材料費) 締6月20日(水)必着

### ◆こども園芸教室

日7月8日(日) 午前10時30分～11時30分 ※午前10時から受け付け開始 場人と自然の共生館 対小学6年生以下の方 ※2年生以下の方は保護者同伴 持2ℓのペットボトル 定15人(先着順) 料300円(材料費)

### ◆木に名札をつけよう

日7月8日(日) 午後1時30分～3時 場人と自然の共生館 対小学3年生～中学生 内葉っぱや木肌などをヒントに図鑑で木の名前を調べ、名札を付ける 締6月20日(水) 定15人(先着順)

—いずれも—

※都市農業公園内 申▷ガーデンライフ…代表者の氏名(フリガナ)、年齢(学年)、電話番号、「ガーデンライフ」をファクス・Eメール(携帯メール可) ▷木に名札をつけよう…希望者全員の住所、氏名(フリガナ)、年齢(学年)、電話番号、「木に名札をつけよう」を往復ハガキ・Eメール(携帯メール不可) ※1通で2人まで。重複申し込み不可。往復ハガキは返信面にも宛名を記入 ▷その他…不要 ※当日直接会場へ

この下は広告スペースです。内容については各広告主にお問い合わせください。広告掲載のお問い合わせは、報道広報課へ ☎3880-5815

難解な雨漏りを即解決

## 雨漏り検査!

特殊検査液で雨漏りをピンポイント解明  
修繕費の無駄はカット

地震による壁の亀裂補修等  
何でもお気軽にお問合せ下さい

### tel 03-5875-6633

信頼と実績の  
**株式会社サーベイ**  
〒124-0006 東京都葛飾区堀切 2-60-9  
見積り無料 検査・修繕

第33回

参加者募集

### 富士山 青少年国際交流キャンプ

期間 ▶ 2012年8月1日(水)～8月5日(日)(4泊5日)  
場所 ▶ 山梨県立本栖湖スポーツセンター  
募集人員 ▶ 100名(日本人・外国人/対象 小学3年～中学3年生)  
参加費 ▶ 53,000円(小・中学生同額)  
内容 ▶ 富士山ろくのキャンプ場で、日本と外国の青少年と一緒にキャンプします。富士登山・テント泊・野外炊飯・国際交流タイム 野外ゲーム 等  
締切日 ▶ 7月6日(金)先着順受付  
説明会 ▶ 国立オリンピック記念青少年総合センター  
(東京会場) 6月23日(土)・30日(土)10:30～12:00(予約不要、参加費無料)

資料請求先  
文部科学省スポーツ・青少年局所管 財団法人 **国際青少年研修協会**  
〒108-0073 東京都港区三田5-7-8-921  
TEL●03-6459-4661 E-mail●info@kskk.or.jp  
URL●http://www.kskk.or.jp

## 涼しいうちに

### 足立区国保 特定健診 を受けましょう!

ご自宅に水色の封筒で足立区国保 特定健診の「受診券」が送付されています。

メタボ先生

足立区が実施している各種がん検診・ピロリ検診・歯周病健診も受けましょう!

**足立区医師会**  
〒121-0011 足立区中央本町 3-4-4  
TEL:03-3840-2111(平日9:00～17:00)



# わがまち足立「おめでとう80周年」スペシャル

## つながるお祝いの言葉リレー

区制80周年を記念して、1月1日号から、区民の皆さんからのお祝いのメッセージを「わがまち足立 おめでとう80周年」と題した不定期連載で紹介しています。今号ではこれまでのメッセージを振り返ると共に、3つの新しいメッセージを紹介します。

**1月1日号掲載**  
ハチ姿のセルロイド人形が10人揃えば「ハチジュウ(=80)」!

**4月25日号掲載**  
区制80周年記念ビール

**オーロラ**  
4月10日号掲載  
日本南極地域観測隊員

**笑顔の輪を広げよう**  
NOXAH

NOXAHは、足立区で結成されたバンドで、22年にメジャーデビューを果たしました。いくつかのミュージック・ビデオは区内で撮影されています。

「昨年の震災では、近くに住む人たちが声を掛け合って互いの無事を確認しました。このような温かいつながりがいつまでも続くようなまちであってほしいです」

▲「笑顔があふれるまちにしたい」と語るせいづいーさん(左)、ヒロヒデさん(中)、なおやさん(右)

区内の公園の緑に囲まれて

**子どもを見守る花畑の花**  
前通り町会 花畑の植花活動

前通り町会では、児童・生徒たちと共に、通学路沿いに花を育てています。

「この活動を通して生まれた思いやりの気持ちや交流が、花畑を発信地として区内全体に広がるといいです。足立区が、皆さんに誇れるような美しいまちになり、多くの人が集まるようになることを願っています」

▲花との触れ合いが優しさを育む

みんなで協力して美しいまちづくりに取り組んでいる

**1月1日号掲載**  
関原小学校も創立80周年!

**1月1日号掲載**  
断面が80に見える? 千住葱ピクルス

**2月10日号掲載**  
80歳で自分の歯が20本以上

**「スイムスポーツセンターのトビウオ」も80歳**  
佐々木彌三治さん スイムスポーツセンターの遊泳記録更新

▲昨年度の遊泳距離は595.6km。東京から神戸間に相当する距離だ

15年前からスイムスポーツセンターに通う佐々木彌三治さん。「呼吸法をマスターして長く泳げるようになりました。足立区が、これからも安心して暮らせるまちであるよう、西新井第一小学校の登下校の見守りをしています。地域みんなが顔なじみになるのが大切です。私がこの年でも元気に活動することが、若い人たちへの刺激になればと思います」

▲今年80歳を迎える佐々木さん

おめでとうのメッセージ

今回紹介したような、区制80周年をお祝いする情報をお待ちしています。応募は自薦・他薦は問いません。寄せられた情報をもとに取材を行う予定です。

申し込み方法▶住所、氏名(フリガナ)、電話・ファクス番号、Eメールアドレス、「80」に関する情報をEメール 申込・問い合わせ先へ郵送またはFAX

☎(3880) 5815  
FAX(3880) 5610  
kouhou@city.adachi.tokyo.jp

これまでのあだち広報で紹介した「おめでとう80周年」は区のホームページ (<http://www.city.adachi.tokyo.jp/>) でもご覧になれます。

この下は広告スペースです。内容については各広告主にお問い合わせください。広告掲載のお問い合わせは、報道広報課へ ☎3880-5815

**介護のご相談は日介センターへ!**

**デイサービス通所者 受付中!**

★グループホーム・認知症デイ★ ★デイサービス(午前/午後)★

日介ケアセンター六町 ☎03-5831-6963 日介ケアセンター西新井 ☎03-5888-6341

★デイサービス・ショートステイ★ ★ご自宅での介護★  
(ケアマネ・ヘルパー・福祉用具)

日介センター花畑 ☎03-5851-3373 日介センター足立 ☎03-5839-8355  
日介センター本木 ☎03-5845-5700 日介センター足立東 ☎03-5851-3520  
日介センター足立西 ☎03-5845-3700

まごころをこめたお手伝い  
**株式会社日本介護センター**  
東京都渋谷区代々木1-30-6 代々木ユーアイビル5階  
<http://www.nikkai-center.co.jp>

**借金問題** 弁護士による**無料相談**実施中!

過払い金 任意整理  
自己破産 個人再生

・借金を減らしたい  
・サラ金の取立てを止めたい  
・過払い金を取り戻したい  
・マイホームを残して借金を整理したいなど

上記でお困りの方へお任せ下さい!

足立区北千住徒歩5分 **身近で安心、足立区の方々の心強い味方!** 弁護士だから安心!

■借金(債務整理)に関するご相談は何度でも0円  
■借金以外の法律相談料30分毎5,250円

営業時間:平日9時~18時 夜間、土曜応相談(要予約)  
**☎03-6806-1761**

**法律事務所リベロ**  
LIBERO  
〒120-0034 東京都足立区千住1-4-1 東京芸術センター1208  
弁護士 渡辺秀行(東京弁護士会所属) HP:<http://www.law-libero.com>

**マンションオーナー様 管理組合様 無料診断いたします!!**

※足立区内に限りです

あなたのマンションは大丈夫?  
築20年を過ぎた建物は老朽化により放置すると漏水など大変な損害を被ることがあります。

築25年経過した給水管の内部を内視鏡により撮影

マンション給排水設備リニューアル専門会社  
**株式会社 大勝テック**  
〒123-0841 足立区西新井6-18-17  
☎3856-2870 <http://daisho-tec.com>  
東京都水道局の「安全でおいしい水プロジェクト」に参画しています。