



2012年
(平成24年)
7/10
第1640号



あだち 広報

区制80周年



●発行/足立区 足立区中央本町1-17-1
〒120-8510 代表番号 ☎3880-5111
区長へのファクス ☎3880-5678
区長へのメール voice@city.adachi.tokyo.jp
足立区ホームページアドレス
http://www.city.adachi.tokyo.jp/

足立区ホームページ携帯向け
サイトへの二次元コードです

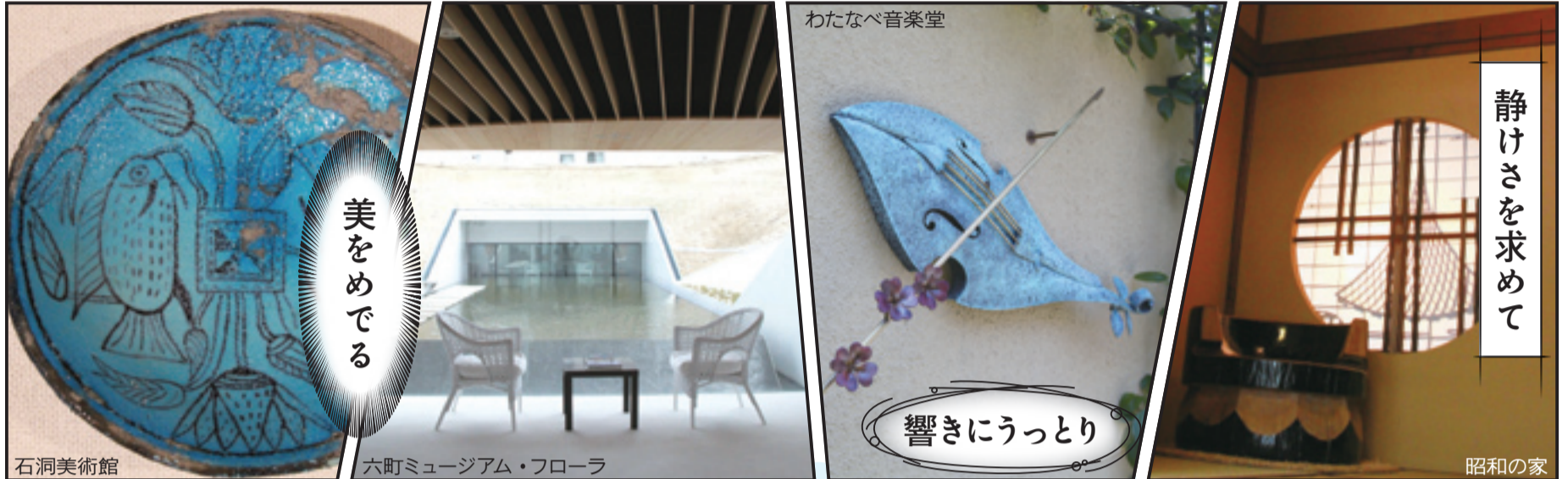


ビューティフル・ウィンドウズ運動の取り組みに
関する記事にはビュー坊のイラストがついています

毎月10日・25日発行(1月は1日・25日)
あだち広報は全戸配布です。配布もれは、
10日号…(社)足立区シルバー人材センター
(☎3855-3322)、25日号…(株)ケイエス
ヨミネット(☎3888-3355)へ

ビュー坊「美しいまち」は「安全なまち」ビューティフル・ウィンドウズ運動展開中!

今号の 主な内容	2 ~ 4 面	未来を拓(ひら)く足立ブランド… 2面/家庭福祉員(保育ママ)・ グループ保育室大募集…3面	5 ~ 8 面	足立の夏、冷えています(引き 抜き保存版)	9 ~ 11 面	イベントに参加してプレゼントをもら おう…9面/あだち若者サポートステ ーションで働く一歩を踏み出そう!…11面	12 面	緑(みどり)を育てて、緑(えん) を育てよう
-------------	------------------	--	------------------	--------------------------	-------------------	--	---------	---------------------------



足立の夏、冷えています

いよいよ夏がやってきました。今号では、節電しながら夏を楽しむために、涼を感じて快適に過ごせる
場所や自然に触れ合えるおすすめの場所を引き抜き保存版でご紹介します。(くわしくは5~8面へ)

問い合わせ先=広報係 ☎3880-5815

※区施設は冷房温度を28℃に設定しています。



マーク…イベント80カードラリー対象事業です。

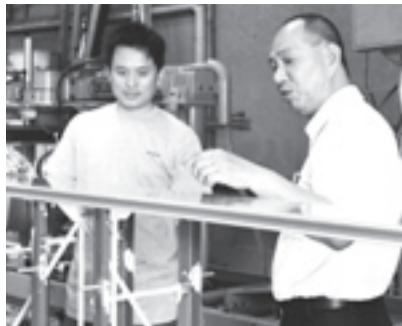
区制80周年を記念して、約80のイベントで足立の魅力がたっぷりのポストカード(絵ハガキ)を無料で配布しています。問い合わせはプロモーション係(☎3880-5803)へ

未来を拓く 足立ブランド

区内で製造される優れた製品や、巧みな技術を持つ企業などを認定する「足立ブランド」認定事業。昨年認定を受けた(株)吉日を取材した。

23年度認定企業 (株)吉日の技術

平成13年創業の(株)吉日は、LED照明と看板の製造販売を手掛ける区内企業だ。「他社にはない技術をPRしたい」とリボン状のLED照明「フリーライン」を前面に打ち出して足立ブランドに応募し、見事認定された。



▲松崎さん(左)と玉本博さん(右)

柔軟性に優れた「フリーライン」は、繊細かつ独創的なデザインの照明製作を可能にする。点滅の間隔を調節することで、くっきりとした光から柔らかな明かりまで様々な表情を作り出す。その特性を活かし、同社は昨年、銀座のまちを彩る天使のイルミネーション「希望の翼」を製作。優しい光と流れるようなデザインで、LED照明の可能性

をまた一つ広げた。

足立ブランドが つなぐ新たな縁

足立ブランド認定後は、区内企業からの注文が目に見えて増えたという。「足立ブランドの認定を受けたことで、取引先として信頼感が増したようです」と、営業部の松崎逸郎さんは話す。区の広報物や展示ケースで製品が紹介されると、数日後には問い合わせが来て商談につながる。「すごい宣伝効果があるんだ」と日々実感しています。

自分たちには 作れない物を作る

中小の工場がひしめく足立区。ライバルに囲まれ、互いに切磋琢磨する気持ちが足立のものづくりを支えてきた。「自分たちには作れない物を作ろう」という強い思いが「フリーライン」を生み出しました。今後もこの足立区から、他社にはない素晴らしい製品を世に送り出していきたいです」と松崎さんは力強く語った。

もう一つの収穫は、足立区と葛飾区の認定企業の交流会に参加したことだ。「区の内外を問わず人脈が広がりました。これまで出会う機会がなかった分野の方々から刺激を受け、新製品の開発にも更なる力が入っています」

問い合わせ先=工業係 ☎3880-5869

足立ブランド 認定企業募集中

対象=次のすべてに当てはまる製品・部品などを製造している企業…足立区内の工場で優れた技術などにより製造業を営んでいる/認定時において、製造販売や受注が可能/安全性が確立されている/自社のPRと共に足立区のイメージアップを強く望んでいる 申し込み方法=募集要領に添付されている申請書を持参または郵送 ※募集要領は産業振興課工業係で配布するほか、区のホームページからもダウンロード可 申込期限=7月31日(火)必着 申込・問い合わせ先=工業係 〒120-8510中央本町1-17-1 ☎3880-5869

HP <http://www.city.adachi.tokyo.jp/>



▲銀座に置かれた「希望の翼」。写真右下は「フリーライン」。防水性にも優れる

【郵送申し込み記入例】

切手 〒120-8510

足立区役所
〇〇係

(〇〇は申し込み係名など)

区のホームページアドレスは
<http://www.city.adachi.tokyo.jp/>

上記マークがある申し込みは、右の例を参照

凡例

申込…申し込み方法
期限…申込期限
場・申・問先…場所・申込先・問い合わせ先
HP…ホームページアドレス
☐…Eメールアドレス
※費用の記載がないものは無料

子育て・教育

毎月第3土曜日は「あだち家族ふれあいの日」

内容||毎月第3土曜日に区内の有料施設(体育館・公園遊具・プール・生物園・郷土博物館)を無料で利用可(個人利用のみ) /区内ボウリング場と銭湯を割引料金で利用可 ※ボウリング場の割引は親子での利用で先着30組限定。銭湯の割引は小・中学生と保護者が同伴の場合に限定(銭湯は第1土曜日にも割引) 問先 || 私立幼稚園係 ☎(3880) 6147

「美味しい野菜・果物」を往復ハガキ ※1通で3人まで 期限||7月20日(金)必着 申・問先||消費者センター 〒123-0851梅田7-33-1 ☎(3880) 5385

日本銀行・東京証券取引所夏休み親子見学会 日時||8月21日(火) 午前11時40分~午後5時40分 対象||区内在住の小学5・6年生と保護者 内容||日本銀行と東京証券取引所の内部や地下金庫、貨幣博物館などをガイドと共に見学 ※区役所集合 定員||80人(抽選) 申込||住所、希望者全員の氏名(フリガナ)、電話番号、「日銀・東証見学」を往復ハガキ ※保護者1人につき子ども2人まで 期限||8月7日(火)必着 申・問先||消費者センター 〒123-0851梅田7-33-1 ☎(3880) 5385

八百屋の匠に親子で学ぶ「本当に美味しい野菜・果物とは」 日時||8月3日(金) 午後1時~3時30分 場所||エル・ソフィア 対象||区内在住の小中学生と保護者 内容||産地表示などの取り組みや、おいしい調理方法など 定員||16組(抽選) 申込||住所、希望者全員の氏名、電話番号、

歯の体験教室「親子デンタルクラス」 日時等||表1 対象||4歳~就学前の子どもと保護者 内容||子ども歯型作りと歯科

歯の体験教室「親子デンタルクラス」 日時等||表1 対象||4歳~就学前の子どもと保護者 内容||子ども歯型作りと歯科

歯の体験教室「親子デンタルクラス」 日時等||表1 対象||4歳~就学前の子どもと保護者 内容||子ども歯型作りと歯科

表1 親子デンタルクラス日時等

日程	場・申・問先 (保健総合センター)
7/25(水)、8/29(水)	江北 ☎3896-4004 東和 ☎3606-4171
7/27(金)、8/24(金)	千住 ☎3888-4277
7/31(火)、8/7(火)・9(木)	竹の塚 ☎3855-5082
7/31(火)、8/24(金)	中央本町 ☎3880-5354

※いずれも受付時間は午後2時30分~3時30分

表2 女性の健康づくり(2日制)日時等

実施日・受付時間	結果日・受付時間	場・申・問先 (保健総合センター)
8/7(火) 午前9時30分~10時	8/28(火) 午前9時15分~9時30分	中央本町 ☎3880-5351
8/7(火) 午前9時~9時30分	9/4(火) 午前9時15分~9時30分	東和 ☎3606-4171

健康・衛生 難病講演会「SLE(全身性エリテマトーデス)」 日時||7月26日(木) 午後2時~4時 内容||専門医が教える最新治療法や病気との付き合い方 定員||50人(7月11日から先着順) 申込||電話センター 地域保健係 ☎(3606) 4171

子ども夏休み実践教室「タバコのウワサ・ソント」 日時||7月31日(火) 午前10時~正午 対象||区内在住の小学5・6年生 内容||タバコの害についての学習と実践 定員||20人(7月11日から先着順) 申込||電話または窓口 場・申・問先||竹の塚保健総合センター ☎(3855) 5082

女性の健康づくり(2日制) 日時等||表2 対象||区内在住で18~39歳の女性 内容||健康チェック(血圧、血液、尿、歯肉、体組成など) /健康教室(保健、栄養、歯科の学習) 定員||各30人(7月11日から先着順) ※保育あり

竹の塚からの達人養成講座「からだの整え方」(3日制) 日時||7月24日(火)・31日(火) 午後1時30分~3時30分 / 8月6日(月) 午前10時~正午 対象||区内在住で60歳以上の方 内容||呼吸法の学習と実践 / 栄養と和食のすすめ / 膝腰痛と体の動かし方の講演と実技 定員||80人(7月11日から先着順) 申込||電話センター 地域保健係 ☎(3855) 5082

歯の体験教室「親子デンタルクラス」 日時等||表1 対象||4歳~就学前の子どもと保護者 内容||子ども歯型作りと歯科

歯の体験教室「親子デンタルクラス」 日時等||表1 対象||4歳~就学前の子どもと保護者 内容||子ども歯型作りと歯科

家庭福祉員(保育ママ)グループ保育室

申・問先=家庭福祉員係
☎3880-5428

対象=次のすべてに当てはまる方…区内の環状7号線以南(常磐線以西の千住地域を除く)で開業できる/子育ての経験がある、または保育士などの資格がある、または保育園などでの勤務経験がある/区内在住/25年2月1日現在25歳~62歳/研修をすべて受講できる ※くわしくは区のホームページをご覧ください。内容=生後57日目~2歳児の健康な子どもを家庭福祉員の自宅などで預かり保育する ※複数の家庭福祉員が部屋を借りて保育するグループ保育も可。いずれも区で定める研修を受講し、認定委員会で承認されることが必要 申込=申込書を持参 ※申込書は保育計画課家庭福祉員係で配布するほか、区のホームページからもダウンロード可 申込期間=7月10日~8月20日



大募集

こどものアレルギー! ぜん息個別相談

日程=8月7日(火) 午前9時30分~11時30分 ※1人15分程度 場所=エル・ソフィア 対象=食物アレルギー、アトピー性皮膚炎、湿疹が治りにくいなどの症状について心配のある15歳以下の方と保護者 定員=6人(7月11日から先着順) 申込=電話 申・問先=公害保健係 ☎(3880) 5893

ぜん息児水泳教室(10日制)

日時=9月12日~11月21日の毎週水曜日 午後3時40分~6時 ※11月14日を除く 場所=すいすいらんど綾瀬 対象=ぜん息を治療中の4歳~中学3年生 内容=年齢や泳力に応じた水泳。医師や看護師が体調管理し、指導員が泳法を指導 定員=▽就学前の

福祉

障がい別福祉相談(7月~9月分)

日時等=表3 場所=竹の塚障がい福祉館 対象=障がいがある方と家族 内容=障がいに関する生活体験がある障

子ども:12人 ▽小・中学生:28人 ※定員を超えた場合はこれまでの参加回数少ない方を優先 申込=電話 申込期間=7月11日~24日 申・問先=公害保健係 ☎(3880) 5893

5月25日号9面で掲載した食の常識クイズの答え

①30回 ②小松菜 ③350g ④75g ⑤100分 ※掲載が遅れたことをお詫びします 問先=健康づくり係 ☎(3880) 5433

住区で健康づくり(7月・8月分)

日時	場所(センター)	内容等	申・問先
7/11(水) 午後1時30分~3時30分	鹿浜住区	はじめよう楽しい口腔ケア	江北保健総合センター ☎3896-4004
7/12(木) 午後1時30分~3時	弘道住区	生活習慣病と認知症の関係	中央本町保健総合センター ☎3880-5352
7/21(土) 午後2時~4時	千住あずま住区	お口のうるおいアップ講座	千住あずま住区センター ☎3882-1218
7/23(月) 午前10時~11時30分	興本住区	歯周病と血圧との関係	江北保健総合センター ☎3896-4004
7/26(木) 午前10時~11時30分	五反野コミュニティ	ウォーキング・スキルアップ講座(運動実技)	中央本町保健総合センター ☎3880-5352
7/28(土) 午後1時30分~3時	六月住区	健康フェスティバル(簡単な健康チェック、健康相談)	六月住区センター ☎3850-3494
7/30(月) 午前10時~11時30分	興本住区	血圧クイズ大会	江北保健総合センター ☎3896-4004
8/3(金) 午前10時~11時30分	江北コミュニティ	楽しく運動、健康アップ	江北保健総合センター ☎3896-4004
8/8(水) 午後1時30分~3時	中央本町住区	お口のうるおいアップ講座	中央本町保健総合センター ☎3880-5352
8/8(水) 午後1時30分~3時30分	入谷住区	講演会「血管をすこやかに 血圧と腎臓」講師=武井寛之氏(武井内科クリニック医師) 定員=100人 申込=電話(7月11日から先着順)	入谷住区センター ☎3855-1050

※「申込=」の記載がないものは申し込み不要。当日直接会場へ

高齢医療・年金

国民年金の様々な手続きを忘れずに

20歳を迎える方へ 誕生月の前月に足立年金事務

問先=国民年金係 ☎(5681) 0132 FAX(5681) 0137

後期高齢者医療被保険者の方へ、保険料決定通知書を7月13日に発送

保険料の軽減を受けられる場合があります 軽減内容は所得に応じて決

問先=国民年金係 ☎(3880) 5843

障害基礎年金「受給権者所得状況届」などの提出を

対象=20歳前の病気やけがによって、障害基礎年金を受けている方 内容=足立年金事務

問先=資格収納係 ☎(3880) 6041

税金・国保

国民健康保険加入者への支援

医療費の限度額適用認定証の交付

対象=69歳以下で国民健康保険に加入し、入院・外来などによる医療費が高額になる方

申請に必要な物=国民健康保険被保険者証/23年度の限度額適用認定証(既に持っている場合)

内容=1つの医療機関に対し、入院・外来で1カ月に支払う医療費がそれぞれ自己負担限度額までとなる

「限度額適用認定証」を交付 ※国民健康保険料を滞納している世帯の方には、交付不可。既に認定証の交付を受けていて、引き続き認定を希望する方は改めて交付申請が必要(8月1日から受け付け開

始)。対象など、くわしくはお問い合わせください。 対象=国民健康保険に加入し、病院などに医療費を1度全額支払い、次のいずれかに当てはまる方:やむを得ない事情により保険証で治療が受けられなかった/コルセットなどの治療用補装具を作った/医師が認め、病院以外で、はり・きゅう・マッサージを受けた 内容=申請により、国民健康保険で定められた基準額の7~9割を支給 ※申請に必要な物など、くわしくはお問い合わせください。 対象=国民健康保険に加入し、一時的に医療費の支払いが困難な方(区内在住が3カ月未満の方を除く) 内容=保険診療に当てる項目のうち、法令で定める高額療養費支給見込み額の9割相当(3万円未満の場合は貸し付け不可)を世帯主に対して貸し付け ※申請に必要な物など、くわしくはお問い合わせください。 申込=窓口 申・問先=給付係 ☎(3880) 5241

表3 障がい別福祉相談(7月~9月分) 日時等

障がい種別	日時
聴覚障がい	7/21、8/18、9/15 いずれも土曜日、午後1時~4時
肢体不自由	7/17(火)、9/18(火) 午前10時~正午
視覚障がい	7/18(水)、9/19(水) 午前10時~正午
知的障がい	8/28(火) 午前10時~正午

60歳を迎える方へ

国民年金に加入していた方は、誕生月の翌月に足立年金事務所から加入期間終了の通知が送付されます。年金額を満額に近づけたいため、高齢任意加入を希望する方は、国民年金係にご相談ください。

保険料の支払い方法の変更

対象=保険料を年金天引きから口座振替へ変更を希望する方 内容=申出書の提出により口座振替に変更可 ※申出書の郵送をご希望の方はご連絡ください。

表4 障害基礎年金受給者本人の所得制限額

扶養人数	全額停止	一部停止
0人	462万1,000円超	360万4,000円超
1人	500万1,000円超	398万4,000円超
2人	538万1,000円超	436万4,000円超
3人	576万1,000円超	474万4,000円超

※4人目以降も、1人増えるごとに38万円加算。くわしくはお問い合わせください。

広告

七五三お祝着 正礼より半額

関原三丁目 交番前 ひらさわ呉服店 ☎3886-1827 http://www.kimono-hirasawa.jp/

上記マークがある申し込みは、2面右の記入例参照

休日納税・納付相談(7月分)

日時=22日(日) 午前9時~午後4時 場所=区役所
問先=納税課納税相談係 電話3880-5236
納税課徴収推進係 電話3880-5237
納税課特別整理係 電話3880-5235
国民健康保険課納付相談係 電話3880-5243
高齢医療・年金課資格収納係 電話3880-6041
介護保険課資格保険料係 電話3880-5744

仕事・経営

起業家支援塾「ソーシャルメディア活用術」

日時=8月8日(水) 午後7時~9時 場所=あだち産業センター 対象=ソーシャルメディアを活用して売り上げ向上をめざす起業予定者など
内容=ブログやフェイスブック、ツイッターなどを販売促進に活かす方法など 定員=

【郵送申し込み記入例】

上記マークがある申し込みは、右の例を参照

切手 120-8510
足立区役所
〇〇係
(〇〇は申し込み係名など)

区のホームページアドレスは
http://www.city.adachi.tokyo.jp/

申込...申し込み方法
期限...申込期限
場・申・問先...場所・申込先・問い合わせ先
HP...ホームページアドレス
E...Eメールアドレス
※費用の記載がないものは無料

暮らし

花いっぱいコンクール参加団体募集

対象=区内の町会・自治会、学校などの団体 内容=地域の部と学校の部に分けて、25年の春と秋に花壇を審査
※球根や花の種は区が配布
申込=電話 期限=8月10日(金)
申・問先=美化推進係
電話(3880) 5856

「地球環境フェア」イベント出展者募集

日時=10月27日(土)・28日(日)

人権の推進をめざして

女性の人権を守ろう



日本国憲法や世界人権宣言では男女同権が定められています。女性というだけで、社会参加や就職の機会などが奪われることがあってはなりません。しかし現実には、職場での男女格差や家事・育児・介護などにおける女性への負担の偏りが存在し、区の世論調査でも「男女平等な社会である」という回答は2割に留まっています。

「男だから」「女だから」といった考えにとらわれず、互いを思いやり共に生きる社会をめざすのはもちろんのこと、女性へのあらゆる暴力を根絶しなければなりません。区では、人権啓発のための各種講座を開催すると共に、女性のための相談窓口を設置しています。相談先=表1
問先=人権推進係
電話(3880) 5497

表1 女性のための相談先

Table with 3 columns: 名称等, 時間, 電話番号. Includes DV電話相談 and 女性相談.

催し物

パソコン講座(8月分)

日時等=表2 場所=あだち産業センターIT支援室
申込=電話またはホームページ
申・問先=ランディック株式会社事業部(区協働事業者)
電話(6802) 7829
HP http://www.landic.co.jp
問先=区・創業支援係(あだち産業センター内)
電話(3870) 8400

海のジョイントコンサート

日時=7月14日(土) 午後2時30分開演 ※午後2時開場
場所=区役所庁舎ホール 出

あだち再生館特別講座「ハワイアンキルト教室」

日時=7月21日(土) 午前10時~正午 対象=区内在住・在勤・在学の方 定員=10人
(抽選) 費用=50円 申込=窓口または住所、氏名(フ

えんチャレ「天空寄席」

日時=7月23日(月) 午後6時開演 ※午後5時30分開場
場所=東京芸術センター21階・天空劇場 内容=漫才協会若手会による漫才 定員=400人(先着順) 申込=不要
※当日直接会場へ 問先=文化振興係
電話(3880) 5985

表2 パソコン講座(8月分)日時等

Table with 3 columns: コース名, 日時, 費用. Lists various computer courses like Twitter/Facebook, Word, Excel, PowerPoint.

※いずれも定員あり(7月11日から先着順)

上記マークがある申し込みは、4面右上の記入例参照

広告

7月15日(日)・16日(祝) 無料コンサート開催「あだち・海の日・音楽祭」クラシックの名曲コンサート。五反野ベルネザール電話予約3889-1662
各日12時、13時、14時、15時、16時(計10公演) 国際コンクール優勝者など出演。電話予約で小学生以上入場無料。足立区足立4-39-14クレモナ3840-9621

足立の夏、冷えています

暑さがきびしくなる夏こそ、エアコンを切って涼しいスポットに出掛けてみませんか？ 音楽や美術を楽しんだり、読書をしたり。古民家でお茶を味わうのも一興です。今回の特集では、涼める場所やくつろげる場所、太陽の光を浴びて自然と触れ合える場所などを集め、区施設以外の施設もご紹介します。

暑い日々をエコに過ごしながら、夏の思い出を作ってみませんか？

問い合わせ先=▷この記事…広報係 電話3880-5815
▷施設の利用方法など…各施設

古民家で楽しむ夏休み

昭和の家



緑あふれる日本庭園

住所 〒121-0812西保木間2-5-10 7面地図①
電話 090-8102-0011 Eメール shouwahouse@yahoo.co.jp
アクセス 竹ノ塚駅下車徒歩15分 休館日 不定期 ※イベントの詳細など、くわしくはお問い合わせください。

築70年以上の古民家でゆったり流れる時間を過ごしませんか。

◆怪談「牡丹灯籠」

日時=7月14日(土) 午後3時開始 内容=遊興亭福し満独演会 定員=若干名(7月11日から先着順) 費用=1,000円

◆冷茶の楽しみ方・美味しいいれ方

日時=7月28日(土) 午後2時~3時30分 内容=日本茶を夏に適したいれ方で楽しむ 費用=500円 定員=10人(7月11日から先着順)

◆アフタヌーン コンサート at Hirata邸

日時=8月18日(土) 午後3時30分~5時 内容=ボサノバ、スタンダードナンバーなど 費用=1,500円(飲み物付き) 定員=25人(7月11日から先着順)



▲豪華な時代が感じられる洋館もあります

—いずれも—

申し込み方法=電話・Eメール

時代と地域を超えた やきものの奥深さに触れる

石洞美術館



グレーを基調とした落ち着いた館内

住所 〒120-0038千住橋戸町23 7面地図② 電話 3888-7520
アクセス 千住大橋駅下車徒歩3分 休館日 月曜日(祝日の場合は翌日)

世界各地の土器や陶磁器、ガンダーラの仏像などが展示されています。やきものが焼かれた時代を思い浮かべたり、発色の違いを楽しんだり、気軽に鑑賞してはいかがでしょうか。



▲赤銅色に輝くラスタ彩陶器

◆展覧会「石洞山人とやきもの」

日時=開催中~8月5日(日) 午前10時~午後5時 ※入場は午後4時30分まで 内容=中国の古染付、エジプトのファイアンス、朝鮮の陶磁器、西アジアのラスタ彩陶器など、約80件を展示 費用=▷65歳未満の方…500円 ▷学生…300円 ※引率者同伴の小学生以下・65歳以上・障害者手帳をお持ちの方は無料。学生などは証明書を提示 申し込み方法=不要 ※当日直接会場へ

心に響く音色を感じよう

わたなべ音楽堂 Bellne Saal



天窗から優しい光がこぼれるサロン

住所 〒121-0011中央本町4-12-5 7面地図③
電話/ファクス 3889-1662
Eメール bellne_saal@topaz.dti.ne.jp
アクセス 五反野駅・梅島駅下車徒歩15分
休館日 不定期 ※イベントの詳細など、くわしくはお問い合わせください。



▲青い壁が目を引きこむエントランス

ささやき声すら響くようなわたなべ音楽堂の音響設計は、これまでに多くの演奏家たちを満足させてきました。観客席が舞台から近いため、演奏者の息づかいまで伝わってくるようです。

週末はコンサートや発表会、パーティーなどに、平日は練習、サークル、歌声ティータイム、詩の朗読などの交流スペースとして活用できます。利用方法など、くわしくはお問い合わせください。

風と土の中で味わう芸術

六町ミュージアム・フローラ



立方体が特徴的な外観

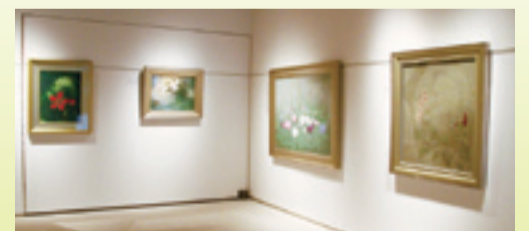
住所 〒121-0073六町2-5-35 7面地図④ 電話 3885-7333
アクセス 六町駅下車徒歩5分 休館日 日・月曜日

1階の3つの展示室は「花」「装い」「いにしえ」のテーマで季節ごとに展示が替わり、2階には多目的室があります。

絵画で夏を堪能した後は、2階のバルコニーに出てゆったりと風を感じてみてはいかがでしょうか。

◆夏の企画展

期間=開催中~7月31日(火) 午前11時~午後5時 ※日・月曜日を除く。入場は午後4時30分まで 内容=「夏の花」「夏の装い」「舞妓等の女性像」 費用=▷大学生以上の方…300円 ▷高校生以下の方…200円 ※引率者同伴の小学生以下・障がいのある方は無料 申し込み方法=不要 ※当日直接会場へ



▲さわやかな雰囲気の商品が並ぶ

◆展示スペースの貸し出し

日時=通年 ※12月30日~1月5日を除く 場所=第1~第3展示室(5月、8月、11月、2月のみ)、多目的室 対象=絵画・美術の展示研修などを目的にする個人や団体 申し込み方法=電話

女性相談室の臨時休業日 休業日=7月17日(火)、8月14日(火)、15日(水)、16日(木) ※相談の予約も休業 問い合わせ先=男女参画プラザ女性相談室 電話3880-5223

DV電話相談の臨時休業日 休業日=8月13日(月) 問い合わせ先=男女参画プラザDV電話相談 電話3880-5224

特集 「足立の夏、冷えています」は、この面を引き抜いて利用できます

屋内でゆっくり過ごそう

じっくりと本を読もう

図書館の80周年記念事業 読書ラリー



問い合わせ先=子ども読書推進係 ☎5813-3745



▲たくさんある本から、未知の世界を探してみよう

日時=7月21日~8月31日 内容=10冊の本を読んで、図書館オリジナルシートを完成させる読書ラリー。子どもから大人まで、個人でも家族やグループでも参加できます。ラリーを完成させた方に、参加用紙1枚につき区読み語り推進キャラクターハムハムのオリジナルグッズをプレゼント(数量限定)します。



▲このイラストを型どったオリジナルグッズをプレゼント

参加用紙配布場所=区内全図書館

赤ちゃんと一緒に図書館へ行こう

あかちゃんタイム

問い合わせ先=中央図書館管理係 ☎5813-3749

地域図書館では、児童コーナーなどの一部で、赤ちゃんの声などを周りに遠慮せずに利用できる「あかちゃんタイム」を実施しています。(表1)

表1 あかちゃんタイム実施図書館一覧

Table with 3 columns: 図書館, 日時, 実施内容



▲赤ちゃんと一緒に楽しい読書

※くわしくは希望の図書館にお問い合わせください

友だちを誘って涼みに行こう

住区センター

問い合わせ先=指導相談係 ☎3880-5868

住区センターでは7月から8月の間、高齢者の熱中症予防策として大広間を開放しています。また、センターではカラオケ大会や落語など、子どもから大人まで楽しめる様々なイベントを行っています。



▲地域の人と楽しいひとときを過ごしませんか

▲センターの前にある、このほり旗が目印

外遊びに疲れたら、屋内でゆっくり過ごしませんか。本を読んだり友人と談笑したりしていると、いつの間にか夏の暑さも忘れてしまうのではないのでしょうか。

図書館を楽しもう

夏休み特集棚・講座・工作会・おはなし会

図書館では、宿題に役立つ特集棚や、おはなし会、工作会などを実施しています。(表2)

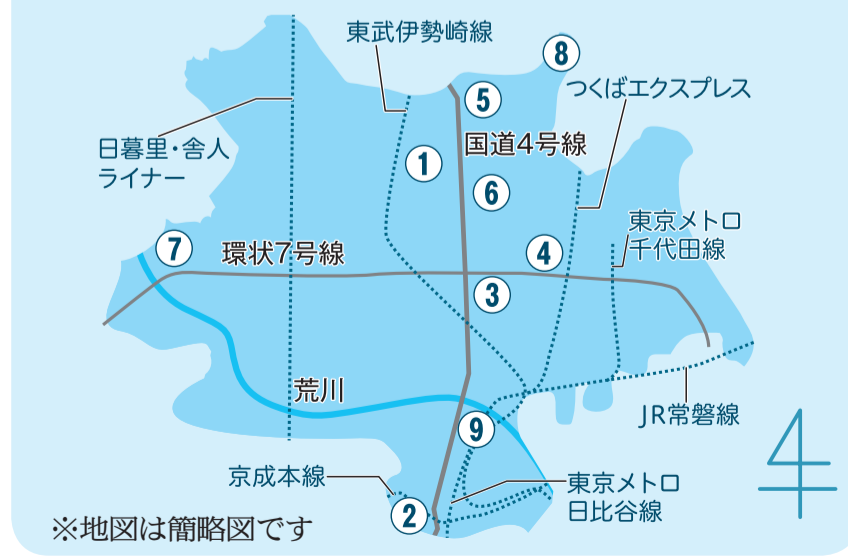
表2 夏休みの学習関係、イベント一覧

Table with 4 columns: 内容, 図書館, 日時, 備考

★...事前申し込みが必要。申し込み方法など、くわしくは各図書館にお問い合わせください。

地図 5面~8面の主な施設に対応しています

- ①昭和の家 ②石洞美術館 ③わたなべ音楽堂 Beline Saal ④六町ミュージアム・フロア ⑤花畑記念庭園・桜花亭 ⑥生物園 ⑦都市農業公園 ⑧桑袋ビオトープ公園 ⑨荒川ビジターセンター・中央図書館



※地図は簡略図です

家のエアコンをとめて外でクールに過ごそう

花や緑が心を和ませる

花畑記念庭園・桜花亭

住所 千121-0061花畑4-40-1 (花畑公園内) 7面地図⑤ 電話 3885-9795 アクセス 竹ノ塚駅から東武バス「花畑団地」行き「団地入り口」下車徒歩3分など 休館日 月曜日(祝日の場合は翌日)

花畑記念庭園は滝・池・小川・築山などがある日本庭園。区内にいなながら古都を感じることができ、庭園内には和室・茶室などを設けた桜花亭があります。開園時間=庭園開園...午前9時~午後5時 施設利用...午前9時~午後9時30分 入園料=無料 ※施設利用は有料

まちなかで一休み

クール街

問い合わせ先=温暖化対策係 ☎3880-5860

水や木陰のある公園やエアコンの効いた店舗などの涼しい場所「クール街」。家で我慢しながら節電するのではなく、クール街に足を運んでみてはいかがでしょうか。



●足立堀之内公園 堀之内2-1-1 園内にあるハス池は6月下旬から8月上旬が見頃です。



●しょうぶ沼公園 谷中2-4-1 高さ4mの滝やせらぎ水路などがあり、水と緑に親しめる公園です。



●お休み処 千住街の駅 千住3-69/午前9時~午後6時(月・火曜日休み) 昭和レトロな雰囲気のお休み処です。



●梅田地域学習センター 梅田7-33-1/午前9時~午後8時 ※各地域学習センターもご利用できます。



●東京ガスライフバル足立・埼玉東中央本町店 中央本町1-1-5/午前9時~午後5時30分(日曜日、祝日休み)



●ショッピングタウンカリブ 梅島店 梅田6-9-16/午前10時~午後8時(店舗により異なる)

街には「涼」を感じられる場所がたくさんあります。外に出掛けて涼しい店舗や公園などで過ごしたり、思いっきり水遊びをしたりしてみませんか?

夏は水遊び!

じゃぶじゃぶ池

問い合わせ先=施設維持係 ☎3880-5021

暑さを忘れさせてくれる子どもたちの強い味方です。日時=7月12日(休)~8月31日(金) 午前10時~午後4時(1時間のうち10分は休憩時間、正午~午後1時は昼休み) 場所等=表3 費用=無料 対象=おむつがとれた就学前の子ども



▲水遊びを楽しむ子どもたち

表3 じゃぶじゃぶ池一覧

Table with 3 columns: 場所, 所在地, 休み

※7月16日(祝)、8月27日(月)・28日(火)はすべてオープンします。ただし、7月17日(火)はすべて休みとなります。

知って得する 節電のポイント

問い合わせ先=温暖化対策係 ☎3880-5860

節電に関する情報があふれかえっている昨今、「これが正しくて、それが効率なの?」と思案に暮れる方も多いため、まずはこのコラムを読んでみてください。 ※6月2日に区役所で開催した「地球環境講演会」での和田貴氏(節電アドバイザー)の話から抜粋

「除湿した後に再加熱して、温度をそのままに保ち温度を下げるもの」があります。後者は特に電力を多く消費するので、通常は除湿は使用せずに冷房の温度を調節するのが正解と言えます。 ◆冷蔵庫は詰めすぎない ように 広く言われている「冷蔵庫に物を詰め込みすぎない」というのは正解です。冷気が行き渡りやすくなり、整理されている物は探す手間が省けるので開閉の時間も減ります。また、冷蔵庫に関しては取り扱い説明書を一読することを必ずおすすします。簡単に使える家電だからこそ見落とされている節電ポイントが見つかるはずです。 ◆冷凍庫で小分け冷凍 冷凍庫の使い方のコツは「とにかく早く凍らせる」こと。そのため冷気が行き渡りやすくなるために、写真のように製氷皿などを使った小分けの冷凍をおすすめします。使う量ごとに冷凍するので解凍するときも便利です。



「温度も下がったし、もったいないから」と切ってしまう、温度が上がったらまたつけるというのは逆に効率が悪くなります。冷房の入り切りの頻度が高くなりそうな場合は設定温度を高めにして運転し続ける方が電気代の節約になります。 ◆エアコンの除湿(ドライ運転)に注意 実は除湿は節電にならないことがあります。除湿には大きく2つのタイプがあり「ただ弱く冷房をかけるもの」と「お弁当などに使うカップを敷けば下も汚れない」節電は自分にとって合った方法で節電は我慢するものではなく、無理のない範囲で楽しくやるものです。冷房を使わずに熱中症になつてしまつては元も子もありません。自分のできる方法を見つけて、継続して行うことが一番のポイントになります。

7月は、青少年の非行防止と保護の徹底を図る全国強調月間です。子どもへの声掛けなど、青少年の健全育成にご協力をお願いします。区では、各地域の青少年対策地区委員会を中心に、社会環境の浄化活動などを行っています。 問い合わせ先=管理調整係 ☎3880-5264

野鳥のヒナを拾わないで。巣立ち直後のヒナは上手に飛ぶことができません。しばらくは親鳥のそばで、エサのとり方や飛び方を学習しています。かわいいヒナは助けたくりますが、親鳥やヒナを困らせてしまうので拾わないでください。 問い合わせ先=自然再生担当 ☎3880-5026

やっぱり楽しい、おなじみのあだち自然の遊び場

※各施設のイベントの詳細は9面へ

生物園



園内の温室ではリュウキュウアサギマダラなどが舞う

大型の水槽やチョウの舞う温室、オーストラリアの動物たちなど、子どもも大人も楽しめる生き物たちとの触れ合いスポットです。

施設案内

〒121-0064保木間2-17-1 (元瀏江公園内)

7面地図⑥

☎3884-5577

交通アクセス=竹ノ塚駅から東武バス「花畑団地(保木間仲通り経由)」行き「保木間仲通り」下車徒歩5分など 開園時間=▷2月~10月...午前9時30分~午後5時 ▷11月~1月...午前9時30分~午後4時30分 入園料=▷高校生以上の方...300円 ▷小・中学生...150円 ▷就学前の子ども・70歳以上の方...無料 休園日=月曜日(祝日の場合は翌日。7月18日~8月26日は休園なし)



▲間近に見るサメの姿にドキドキ



▶7月14日(土)~16日(祝)の午後は昼間にホタルの光を見るチャンス

都市農業公園



古民家を流れる風が涼を運ぶ

花、古民家、田園風景。荒川、芝川からの風が心地よい場所。川岸の自然を体験したい方におすすめです。

施設案内

〒123-0864鹿浜2-44-1

7面地図⑦

☎3853-4114

交通アクセス=西新井駅東口からコミュニティバスはるかぜまたは西口から東武バス「鹿浜都市農業公園」行き終下車すぐなど 開園時間=午前9時~午後5時(5月~8月は午後6時まで) 入園料=無料 休園日=第1・第3水曜日(祝日の場合は翌日)、園内点検日



▲園内にはカモが遊ぶ水田も



▲農業体験イベントを開催していることも



▲温室ではランを楽しめる

桑袋ビオトープ公園



緑が深くなるとセミの声が聞こえてくる

整った環境の中で、生き物たちが自然に暮らす公園。綾瀬川や身近な生き物を楽しく学べる「あやせ川清流館」も併設されています。

施設案内

〒121-0061花畑8-2-2 7面地図⑧

☎3884-1021

交通アクセス=谷塚駅から東武バス「花畑桑袋団地」行き「保育所前」下車徒歩5分など 開園時間=▷2月~10月...午前9時~午後5時 ▷11月~1月...午前9時~午後4時30分 入園料=無料 休園日=月曜日(祝日の場合は翌日)



▲風格のあるオオカマキリ



▲トノサマバッタを捕まえてニコリ



▲池に咲くオオガハス

荒川ビジターセンター



センターの水槽では群れて泳ぐギンブナなどを観察できる

解説員が常駐し、荒川周辺の自然や歴史にまつわる展示のほか、荒川を楽しむプログラムなどを実施しています。

施設案内

〒120-0034千住5-13-5 (学びピア21内) 7面地図⑨

☎5813-3753

交通アクセス=北千住駅から徒歩15分/北千住駅西口からはるかぜ「北千住駅西側地域循環」学びピア前下車徒歩3分など 開館時間=午前9時~午後9時30分(午前9時~午後5時は解説員が常駐) 入館料=無料 休館日=第2月曜日(祝日の場合は第3月曜日)



▲川あるきのイベントでは荒川土手の草花や昆虫も観察できる



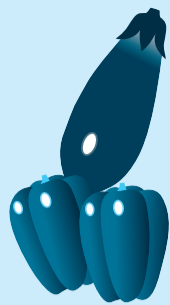
▲荒川の今を紹介



▲愛きょうのあるヌマチチブ

青い羽根募金にご協力を

期間=7月17日~8月31日 内容=日本周辺の海で遭難した人々の救助や、海の安全確保を目的とした青い羽根募金の受け付け。区民事務所の窓口に募金箱を設置 問い合わせ先=地域調整課管理係 ☎3880-5855



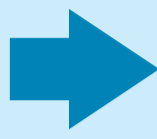
生物園・都市農業公園・桑袋ビオトープ公園・荒川ビジターセンターで イベントに参加してプレゼントをもらおう



イベント手帳

7月21日(土)スタート

下記の4施設の対象イベントに参加して手帳とスタンプ1つをもらおう



下記の4施設すべてで、対象イベント(24年10月28日まで)に参加し、スタンプを集める ※今後の対象イベントはあだち広報などでお知らせします。4施設に行くだけではスタンプはもらえません。くわしくはお問い合わせください。



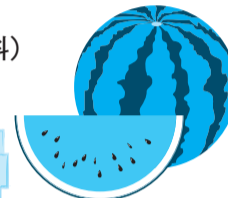
4施設で対象イベントに参加してスタンプを集め、簡単なクイズに正解した方、先着100人にプレゼント



申し込み方法など、くわしくはお問い合わせください。問い合わせ先=施設活用係 ☎3880-5897

身近で自然を体感! 「あだち自然の遊び場」7月・8月の催し

日…日時 場…場所 対…対象 内…内容 持…持ち物 定…定員 料…費用、入館・入園料(記載がない場合は無料) 申…申し込み方法 締…申込期限 期…期間 ★…イベント手帳対象イベント



桑袋ビオトープ公園 〒121-0061花畑8-2-2 ☎3884-1021 FAX3884-1041 bio-park@adachi.ne.jp

荒川ビジターセンター 〒120-0034千住5-13-5「学びピア21」4階 ☎5813-3753 ara-vc@adachi.ne.jp

特別企画展示「はじめよう 手のひらのビオトープ・ベランダでできる生きものの居場所づくり」

日7月21日~9月2日 内家庭でできるビオトープ/生き物を集める工夫の紹介 ※配布カードは「足立堀之内公園の大賀ハス」など 申不要 ※当日直接会場へ

里山ビオトープ探検ツアー★

日8月8日(木) 午前10時~9日(木) 午後3時30分 ※1泊2日 場さいたま緑の森博物館(埼玉県入間市宮寺889-1) 対小学3~6年生 ※8月4日(土)、午後1時30分から桑袋ビオトープ公園で行われる事前説明会に保護者同伴での参加が必須 内専門のスタッフと里山の自然環境で生き物を観察 定20人(抽選) 料7,100円(バス代など) 申窓口または住所、氏名(フリガナ)、年齢、電話・ファクス番号を往復ハガキ・ファクス・Eメール(携帯メール不可) 締7月27日(金)必着

都市農業公園 〒123-0864鹿浜2-44-1 ☎3853-4114 FAX3853-3729 adachi-toshino@seibu-la.co.jp

流しそうめんをしよう(健康づくりスタンプラリー対象) 日8月2日(木) 午後1時~2時30分 場工房棟/古民家前広場 内流しそうめんを食べる 持エプロン 定20人(抽選) 料300円(材料費) 締7月23日(月)必着

葉っぱで飾るうちわづくり★ 日8月2日(木) 午後1時~3時 場人と自然の共生館 对小・中学生 内葉っぱでオリジナルうちわを作る 持不要うちわ1本 定15人(抽選) 料200円(材料費) 締7月23日(月)必着

手作り麦茶作り(健康づくりスタンプラリー対象) 日8月3日(金) 午後1時30分~3時 場工房棟 内公園で採れた麦を使って麦茶を作る 持コップ 定15人(先着順)

園芸講習会「観葉植物の寄せ植え」 日8月4日(土) 午後1時30分~3時 場人と自然の共生館 内観葉植物の寄せ植えを作る 定15人(抽選) 料1,000円(材料費) 締7月23日(月)必着

夏野菜の収穫(健康づくりスタンプラリー対象) 日8月9日(木) 午前10時~11時30分 場人と自然の共生館 内園内で育てている野菜を収穫する 定20人(抽選) 料300円(材料費) 締7月30日(月)必着

※都市農業公園内。小学2年生以下の方は保護者同伴 申▷手作り麦茶作り…不要 ※当日直接会場へ ▷その他…希望者全員の住所、氏名(フリガナ)、年齢(学年)、電話番号、イベント名を往復ハガキ・ファクス・Eメール ※1通で2人まで。重複申し込み不可。往復ハガキは返信面にも宛名を記入

自分たちでつくる川のようちえん 水辺であそぼう★

日7月21日(土) 午前10時~11時30分 ※午前9時から荒川ビジターセンターで参加証配布 場荒川ビジターセンター/荒川千住新橋緑地 対就学前の子どもと保護者 内大人も子どもと一緒に荒川で遊びを見つけ楽しむ 持長靴/水筒/帽子/タオル/雨具/汚れてもよい服装(長袖・長ズボン) 定20人(先着順) 申不要 ※当日直接会場へ

あらかわでカニとりをしよう★

日7月29日(日) 午前10時~11時30分 ※午前9時から荒川ビジターセンターで参加証配布 場荒川ビジターセンター/荒川河川敷・わんど広場 内カニを見つけて捕まえる 持カニを入れる容器/水筒/帽子/タオル/雨具/汚れてもよい服装 定20人(先着順) ※就学前の子どもは保護者同伴 申不要 ※当日直接会場へ

荒川源流ウォーキング★

日8月4日(土) 午前9時~午後5時15分 ※小雨決行。荒天時は8月18日(土)に延期 場埼玉県秩父市 対小学3年生以上の方 ※小学生は保護者同伴 内荒川の上流を見ながら、森の中を約12km歩く 定20人(抽選) 料2,400円程度(バス代など) ※集合場所の西武秩父駅までの往復交通費は各自負担 申希望者全員の住所、氏名(フリガナ)、年齢(学年)、電話番号、「荒川源流ウォーキング」を往復ハガキ・Eメール(携帯メール不可) ※往復ハガキは返信面にも宛名を記入 締7月23日(月)必着

生物園 〒121-0064保木間2-17-1 ☎3884-5577 FAX3884-8996 seibutu@adachi.ne.jp

夏の特別展示「海の生きもの・タッチプール」 日7月21日~9月2日 午前10時~正午/午後1時~2時30分/午後3時~4時 内ヒトデやカニなどと触れ合えるタッチプールを開設

お笑い昆虫教室 日7月21日(土) 午後2時~2時30分 内ケーブルテレビに出演中のお笑い芸人・しゅく造めによる昆虫トークショー

生物園サマースクール「1日飼育体験」★ 日▷鳥類・哺乳類…8月7日(火) ▷魚類・爬虫類…8月8日(水) ▷チョウ…8月9日(木) ▷昆虫…8月10日(金) ※いずれも午前10時~午後3時。午前9時30分集合 対区内在住・在学の小学4~6年生 定各5人(抽選) 料200円(保険料など) 締7月23日(月)必着

飼育員によるチョウ講座「チョウの標本作り」★ 日8月11日(土) 午後1時~2時 対高校生以上の方 内生物園で活動するチョウ飼育ボランティア向けの講座を公開 定10人(抽選) 締8月4日(土)必着

※生物園 場生物園 ※生物園サマースクールを除き、別途入園料が必要 申▷サマースクール、チョウ講座…希望者全員の住所、氏名(フリガナ)、年齢(学年)、電話番号、講座名(サマースクールは第2希望までの希望日)を往復ハガキ ※返信面にも宛名を記入 ▷その他…不要 ※当日直接会場へ

放射線量の調査 (6/16~30の平日)	日付	18	19	20	21	22	25	26	27	28	29	計測場所=区役所前中央公園(高さ地上から50cm) 問先=環境保全課調査係 ☎3880-5367
	測定値(マイクロシーベルト/時)	0.13	0.12	0.14	0.13	0.14	0.14	0.13	0.12	0.13	0.13	

表1 夏休み一日図書館員日時等

日時	対象	定員・期限	場・申・問先(図書館)
7/23(月)・24(火)・8/2(木)・3(金) 午後2時~4時15分	小学4~6年生	各4人(先着順)	興本 ☎3889-0370
7/23(月)・8/2(木) 午後2時~4時15分			江北 ☎3890-4488
7/27(金)・8/3(金)・8(水)・10(金) 午前9時30分~11時30分/午後1時30分~3時30分	小学3~6年生	各2人(先着順)	舎人 ☎3857-0771
7/27(金)・8/3(金)・10(金) 午前10時~正午/午後2時~4時		各4人(先着順)	中央 ☎5813-3745
7/27(金)・8/10(金) 午後1時~3時		各4人(抽選<期限=7/13>)	梅田 ☎3840-4646
8/1(水) 午前10時~正午/午後1時30分~3時30分		各4人(抽選<期限=7/20>)	竹の塚 ☎3859-9966
8/2(木) 午前10時~正午/午後1時30分~3時30分	小学4~6年生	各2人(先着順)	佐野 ☎3628-3275
8/2(木)・3(金) 午前10時~正午/午後2時~4時		各2人(先着順)	鹿浜 ☎3857-6551
8/2(木)・3(金) 午後1時30分~3時30分	小学3~6年生	各4人(抽選<期限=7/20>)	やよい ☎3852-1433
8/3(金) 午前10時~正午/午後1時30分~3時30分		各4人(先着順)	保塚 ☎3858-1553
8/5(日)・6(月) 午前10時~正午	小学4~6年生	各2人(抽選<期限=7/20>)	宮城コミュニティ ☎3913-0460
8/6(月)・7(火) 午前10時~正午/午後1時30分~3時30分		各2人(抽選<期限=7/20>)	花畑 ☎3850-2601
8/9(水) 午前10時~正午/午後2時~4時		各2人(抽選<期限=7/25>)	伊興 ☎3857-6537
		各2人(抽選<期限=7/25>)	新田コミュニティ ☎3912-1767

※常東コミュニティ図書館では「夏休み一日図書館員」の募集なし。先着順は7月11日から受け付け開始。参加が初めての方優先

表2 郷土博物館の夏休みのイベント日時等

日時	内容等
7/14(土) 午後2時~3時	「浮世絵と近代版画・橋」展ギャラリートーク(千住大橋と浮世絵版画) 定員=40人
7/21~8/19 午前9時~午後4時	子どもうきよえコーナー(ぬりえ・パズル・間違い探しなど) 対象=小・中学生
7/21(土) 午後2時~3時	「浮世絵と近代版画・橋」展ギャラリートーク(浮世絵と近代版画) 定員=40人
7/28(土) 午前10時 ※売り切れ次第終了	めいど・いん・あだちの野菜販売
8/1~8/25 午前10時~午後4時	夏休み学習相談(歴史や昔の暮らし・道具などの学習を支援) 対象=小・中学生
8/4(土) 午前11時~正午	銭箱作り(段ボールで昔の小銭入れ箱を作る) 対象=小・中学生 定員=20人
8/4(土) 午後2時~3時	橋の日イベント「マチガイ探しトライアル」(浮世絵カードの誤りを時間内に探す) 定員=30人
8/11(土) 午前11時~正午	博物館の映画会(秋田県鹿角市の芸能「芦名沢太鼓」の上映) 定員=80人
8/18(土) 午後2時~3時	地口行灯作り(祭礼の際に飾られた地口行灯を作る) 対象=小・中学生 定員=20人

郷土博物館の夏休みのイベント

内容等=表2 申込=▽銭箱作り

〒3880-0133 plaza-koza@city.adachi.tokyo.jp

夏休み一日図書館員

日時等=表1 内容=本の貸し出しや返却、ブックカバー掛けの体験 申込=窓口または電話

日時=8月5日(日) 午後7時~8時30分 ※雨天中止 場所=六木水の森公園 対象=区内在住・在勤・在学の方 ※小学生以下の方は保護者同伴 内容=セミの羽化の観察や解説員による解説など 定員=30人(7月11日から先着順)

催し物

催し物は、4面からの続きです

は電話

観覧会「**坊川「セミ」の羽化**」

日時=8月5日(日) 午後7時~8時30分 ※雨天中止 場所=六木水の森公園 対象=区内在住・在勤・在学の方 ※小学生以下の方は保護者同伴 内容=セミの羽化の観察や解説員による解説など 定員=30人(7月11日から先着順)

観覧会「坊川「セミ」の羽化

日時=8月5日(日) 午後7時~8時30分 ※雨天中止 場所=六木水の森公園 対象=区内在住・在勤・在学の方 ※小学生以下の方は保護者同伴 内容=セミの羽化の観察や解説員による解説など 定員=30人(7月11日から先着順)

【郵送申し込み記入例】

切手 〒120-8510

足立区役所 ○○係

(○○は申し込み係名など)

上記マークがある申し込みは、右の例を参照

区のホームページアドレスは <http://www.city.adachi.tokyo.jp/>

凡例

申込…申し込み方法
期限…申込期限
場・申・問先…場所・申込先・問い合わせ先
HP…ホームページアドレス
☐…Eメールアドレス
※費用の記載がないものは無料

衛生試験所の夏休みイベント

衛生試験所見学会「食品・水・血液検査の見学と体験」

日時=7月25日(水) 午後1時30分~4時 対象=区内在住の小学生以上の方 内容=食品の着色料や細菌、プールの水、血液の検査の見学/検査機器などの紹介/顕微鏡観察/ビタミンCの検査体験 定員=35人(先着順)

熟年離婚「おひとりさま」という選択

日時=8月21日(火) 午前10時~正午 場所=エル・ソフィア 対象=女性 内容=離婚を意識している熟年世代のための、離婚後の生活設計に必要な知識や情報 定員=30人(7月11日から先着順)

おばけやしきですぞう

日時=7月28日(土) 午後1時30分~4時 対象=18歳以下の方 内容=おばけやしきで遊ぶ 申込=不要 ※当日直接会場へ 場・問先=鹿浜いきき館

足立の町工場をめぐる

日時等=▽8月2日(木):心安心堂(何にでも印刷できるパッド印刷「なんでもくん」製造)と、三祐医科工業(医療器具製造)をバスで訪ねる

郷土博物館の夏休みのイベント

日時=7月14日(土) 午後2時~3時

内容=「浮世絵と近代版画・橋」展ギャラリートーク(千住大橋と浮世絵版画) 定員=40人

ギャラクシティ/リニューアル先取りイベント

ギャラクシティは25年4月にリニューアルオープンします(現在工事中)

申・問先=青少年教育担当 ☎3880-5273 FAX3880-5606
☐seishounen@city.adachi.tokyo.jp

◆こども・ゆめ・クラブ(8月分)

日時等=表3 対象=小・中学生 ※小学3年生以下の方およびミニ観望会は保護者同伴

◆「ギャラクシティボランティア」募集説明会(1日制)

日時等=▷8月4日(土)…生涯学習センター(学びピア21内) ▷10月13日(土)…東京芸術センター9階・会議室 ※いずれも午後2時~4時 対象=中学生以上の方 内容=25年4月にリニューアルオープンするギャラクシティのプログラムを運営するボランティア活動の内容と登録説明

◆あそびフェスタ in アリオ西新井&ゆめステージ in パサージュ

日時等=8月18日(アリオ西新井のみ)、9月15日、10月20日 ※いずれも土曜日 ▷アリオ西新井(西新井栄町1-20-1)…午

後1時~5時 ▷パサージュ(西新井栄町1-17-1)…午後1時30分~4時30分 対象=中学生以下の方と保護者 内容=ギャラクシティのプログラムの先取り体験(ものづくり/音遊び/運動遊び/科学遊びなど)

—いずれも—

申込=▷遊びフェスタ・ゆめステージ…不要 ※当日直接会場へ ▷その他…氏名、年齢(または学年)、電話番号、参加希望日時、イベント名をファクス・Eメール

表3 こども・ゆめ・クラブ(8月分)日時等

コース	日時	場所	内容	定員
クレイアニメ	5(日) 午後2時~4時	東京芸術センター9階・会議室	粘土でフィギュアを作り、アニメを作る	各15人(先着順)
2Dアニメ	12(日) 午後2時~4時	東京芸術センター9階・会議室	パソコンでアニメを作る	10人(先着順)
ものづくり	18(土) 午後2時~4時	興本地域学習センター	ペン立てをセロハンで飾る	20人(先着順)
ミニ観望会	18(土) 午後7時~8時30分	区役所	夏の大三角形を見つける	10人(先着順)
ロボット	19(日) 午後2時~4時	東京芸術センター9階・会議室	パソコンでロボットを動かす	10人(先着順)

※いずれも7月11日から開催日3日前まで受け付け。ミニ観望会は雨天・曇天時には星のお話やクイズを実施

上記マークがある申し込みは、10面右上の記入例参照

あだち若者サポートステーションで 働く一歩を 踏み出そう!



問先=就労支援係
☎3880-5469

あだち若者サポートステーション(以下、サポステ)は、「就職するのが不安」「働くことのイメージが湧かない」といった若者の就労を応援する施設です。サポステの支援が一歩を踏み出すきっかけになるかもしれません。まずは、気軽に訪れてみてください。

あだち若者サポートステーション

対象 おおむね16歳～39歳の方 所在地 千住1-4-1東京芸術センター8階 交通 北千住駅仲町口または西口から徒歩7分 休館日 日曜日、祝日、年末年始 開館時間 午前11時～午後7時 費用 無料

電話 3882-4307 FAX 3882-4305
HP <http://www.ayss.jp/>

まずは登録!

登録時にスタッフと話し、サポートを受ける前の状況を利用者自身が把握します。

→ **様々なプログラムの中からあなたにあったサポートを探そう!**

就職活動をしたい

- 履歴書の書き方や面接対策などを学べる「就職活動セミナー」
- 就職活動の悩みを相談「キャリアカウンセリング」

人との関わり方を学びたい

- 人との接し方のポイントを学ぶ「コミュニケーションセミナー」
- ボランティア活動をする「いいことし隊」

「仕事」を知りたい

- 仕事の現場で活躍する「達人」を招いて座談会を行う「達人の舞台ウラ」
- 資格や専門学校など、技術習得のための情報を伝える「技ナビ」

.....プログラムはまだあります! くわしくはサポステのホームページをご覧になるか、お問い合わせください。.....

**それでも働く自信が持てない人に
仕事道場を紹介**

- 区内企業で行う訓練就労です。
- 最長6カ月間、指定の企業で訓練を受け、就職先が決まれば「卒業」できます。
- 就労先ではサポステのスタッフが一緒に業務に当たるので、初めての人でも安心して訓練できます。
- 働く喜びを実感してもらうため、訓練生には報奨金が出ます。

サポーター企業と就労内容

- ◆株式会社ナガセ(靴製造業): 工場内で靴の梱包(こんぼう)作業
- ◆株式会社カズン(スーパーマーケット): 駐輪場管理、清掃、接客など

仕事道場を利用した 足立太郎さんの3カ月

※以下は架空の人物によるモデルケースです。

初日 サポステでプログラムに参加しているが、まだ働く自信が持てず、スタッフと相談。仕事道場を利用することにする。

3日後 サポーター企業で訓練就労の一日体験をする。

5日後 一日体験をした企業で本格的な訓練を開始。サポーター企業の株式会社ナガセでは、工場内で靴の梱包作業を体験できる。

1か月後 訓練にも慣れ、徐々に自信が芽生えてきた。困ったことがあればサポステのスタッフに相談できるから安心だ。

2か月後 日々の業務を経て社会に出る勇気が湧いたので、仕事道場と並行して就職活動を始める。働くための第一歩を踏み出すことができた。

3か月後 就職先が決まり、仕事道場を卒業。就職活動では、サポステの就職活動セミナーやキャリアカウンセリングが役に立った。

サポステ利用者の声

応募書類の添削や面接練習での客観的な意見など、スタッフの皆さんには大変お世話になりました。おかげで無事就職が決まりました。(20代女性)

対人恐怖症のため以前は家に引きこもりがちでしたが、スタッフとの会話やセミナーの参加を経て、徐々に人と話せるようになりました。(20代男性)

スタッフの方々に様々な悩みの相談に乗ってもらい、就職活動の不安がなくなりました。(30代女性)

この下は広告スペースです。内容については各広告主にお問い合わせください。広告掲載のお問い合わせは、報道広報課へ ☎3880-5815

**特定健診 等を受けて
スタンプ をもらおう!**

◆足立区国保特定健診、後期高齢者医療健診を受診すると、スタンプが1つもらえます(※)。

◆スタンプラリーの対象イベントや教室に参加して、スタンプを3つ以上集めて応募すると、抽選で300名様にステキな賞品が当たります。

◆詳しくは、区のホームページ等をご参照ください。

足立区医師会
〒121-0011 足立区中央本町 3-4-4
TEL:03-3840-2111 (平日9:00~17:00)

**結婚相談
地域一番店を目指して**

・支え合える人を求める方が増えてます・
創業12年の成婚実績多数 お試しコースを始めました
お気軽に一歩を

地元で安心「結婚相談」出前いたします

迷っておられる方は資料をご覧になってご家族と一緒に説明をお聞き下さい。

- 資料をお送りします(無料)。ご希望の日時にお伺いして、ご説明も致します(一都三県は無料)。
- ご自宅でお相手探しが出来ます。
- 明朗安心料金システムです。

代表取締役/ 澤井利雄(読売新聞社社友) お気軽に相談ください
カウンセラー/ 澤井良枝

Eメール sawai@1-p-1.com URL <http://www.1-p-1.com>
東京商工会議所会員 (社)足立法人会会員
(株)ワンプラスワン ☎0120-79-4150
足立区平野3-26-14

**難解な雨漏りを即解決
雨漏り検査!**

特殊検査液で雨漏りをピンポイント解明
修繕費の無駄はカット
地震による壁の亀裂補修等
何でもお気軽にお問合せ下さい

tel 03-5875-6633

信頼と実績の
株式会社サーベイ
〒124-0006
東京都葛飾区堀切 2-60-9

見積り無料
検査・修繕

介護のことならゆいま〜る (3881) 5600 (代) 担当:石川

ヘルパーさん(2級修了者)大募集。未経験者は指導します。
本社:足立区千住仲町16-4(本木北町・椿2丁目・堀切7丁目に事業所あり)

みどり 緑を育てて、えん 縁を育てよう

緑のサポーターに聞くガーデニングの楽しみ

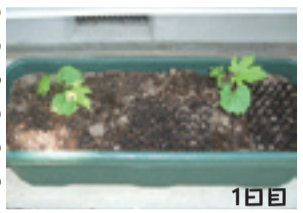
楽しみながら花と緑を育てる「緑のサポーター」に、園芸や仲間作りの楽しさについて聞きました。 ※登場する3人の方は、区の委嘱を受け緑化事業に協力する「緑の協力員」も兼任しています

申込・問い合わせ先＝みどり事業係 〒120-8510中央本町1-17-1
 ☎3880-5919 ☎3880-6704 (園芸相談専用:毎週月曜日、午前10時～午後4時) FAX3880-5620 ✉midori-jigyoku@city.adachi.tokyo.jp

ゴーヤのカーテンを育てています

サポーター制度発足を記念して配られた、ゴーヤのカーテンキットを育てている溝口ヨシ子さん。5月の植え付けから生育の様子を記録しています。

※写真 溝口ヨシ子さん



大きく育ってね



順調にツルが伸びる



台風にも負けなかった



7月にはたくさんの実が収穫できるはず

花と緑を育てて広がる輪

◆花と緑がつながる縁

「植物を育てていると友達が増えますよ」という溝口ヨシ子さんの庭には、毎春見事なバラが咲き誇ります。「皆、バラを見に来ってくれるのよね」と高橋由子さん。ご主人が育てているトマトも、収穫したら友達に配るそうです。「花や緑が縁で知り合った方は良い人ばかり。趣味が同じだから本当に楽しいです」



▲緑のサポーターの高橋由子さん(左)と溝口ヨシ子さん(右)

◆住民の心を和ませる花々

マンションの共有地で花を育てる大和田司さん。「剪定や草むしりも楽しみ。更地だった場所に花が咲いて、近所の方も喜んでくれています」



▲緑のサポーターの大和田司さん



▲溝口さんの自宅のバラ

緑のサポーター募集

対象＝中学生以上の方 活動内容＝自宅での花や緑の育成、まちや公園の花や緑の情報発信、イベント参加 申し込み方法＝申込書を郵送・ファクス・Eメール ※申込書はみどり事業係で配布するほか、区のホームページからもダウンロード可。登録者には登録証とオリジナル手ぬぐいを配布



▲サポーター同士の交流の場もたくさん

「わが家の花と緑のコンテスト」参加者募集

対象＝区内の民有地でまちを彩る花と緑を育てている方 内容＝写真審査で表彰 募集部門＝ガーデン部門/緑のカーテン部門 申し込み方法＝応募用紙と写真2～3枚を郵送・Eメール ※応募用紙はみどり事業係で配布するほか、区のホームページからもダウンロード可 期限＝8月31日(金) 必着

相談員に聞く 夏に育てたい野菜

ゴーヤは今から苗を植えても夏の間収穫できます。トマトやナスもお薦め。トマトは乾燥を好みナスは水分を好むので、鉢を分けてくださいね。難しく考えず、気軽に園芸を楽しんでください。



▲相談員の上田良就さん

◆園芸相談(無料、事前申し込み不要)

日時等＝毎週月曜日(祝日を除く)、第4日曜日、午前10時30分～午後4時30分、区役所北館屋上エコガーデン ※電話・ファクス・Eメールでの相談も可

◆園芸教室(8月～10月分)

日時等＝表1 申し込み方法＝住所、氏名(フリガナ)、電話番号、希望受講日と内容を往復ハガキ・ファクス・Eメール ※各教室開催月の1日必着

表1 園芸教室日時等

日程	場所	内容	費用(予定)
8/20	区役所北館屋上エコガーデン	苔(こけ)玉に挑戦	1,500円
9/24		はじめてのミニ盆栽	
10/15	エコガーデン	球根でハンギングボールを作ろう	1,000円

※いずれも月曜日、午後1時30分～2時30分

この下は広告スペースです。内容については各広告主にお問い合わせください。広告掲載のお問い合わせは、報道広報課へ ☎3880-5815

マンションオーナー様 管理組合様
無料診断いたします!!

※足立区内に限ります

あなたのマンションは大丈夫?

築20年を過ぎた建物は老朽化により放置すると漏水など大変な損害を被ることがあります。

築25年経過した給水管の内部を内視鏡により撮影

マンション給排水設備リニューアル専門会社
株式会社 大勝テック
 〒123-0841 足立区西新井6-18-17
 ☎3856-2870 <http://daisho-tec.com>
 東京都水道局の「安全でおいしい水プロジェクト」に参画しています。

埼玉の海においでよ!
しらこぼと水上公園

7月14.15.16日
 7月21日～9月2日

大人 700円 小人 200円
 ファミリー券 1600円 (大人2人 小人2人)

〒343-0802 越谷市大字小曾川985番地
 テレホンサービス 048-977-5151
http://www.parks.or.jp/koen_main/shirakobato-suij2.html

しらこぼと水上公園プールでは、暴力団関係者、入れ墨、タトゥー(シールを含む)をされた方の入場は固くお断りいたします。なお、ご入場後に判明した場合は、速やかに退場していただきます。また、お断り、退場に伴う一切の補償、返金はいたしません。
 埼玉県・(公財)埼玉県公園緑地協会

天下2枚のオリジナル浴衣 165柄

七五三 正礼より お祝着半額

この夏粋粋 絞りの浴衣

子供浴衣 1,500円～

子供浴衣 大量取揃え

ゆかたアロハ・きものアロハ 等用品取揃え

7/16 毒蝮三太夫さん来店

ライオン看板 <http://www.kimono-hirasawa.jp/>
 二階展示室火・木定休 ☎3886-1827
ひらさわ呉服店 関原3-4-5 関原通リ交番前

足立清掃工場の災害廃棄物受け入れ焼却期間が決まりました 期間＝7月23日(月)～28日(土)(日量36t) 問い合わせ先 再生紙を使用しています 317,200
 二ごみ減量推進課事業調整係 ☎3880-5301