



2014年(平成26年)2月10日 第1678号

発行/足立区
編集/報道広報課
〒120-8510 足立区中央本町1-17-1
代表番号/3880-5111
区長へのファクス/3880-5678
区長へのメール/voice@city.adachi.tokyo.jp
区ホームページ http://www.city.adachi.tokyo.jp/

あだち 広報

2014 浮世絵展

タテモノとマチナミ
2.25~5.6 郷土博物館

江戸後期・明治の都市景観を描いた浮世絵を、前・後期合わせて約70点展示します。



前期

「江戸―八百八町の空間表現―」
2月25日～3月23日



後期

「東京―文明開化を見る眼差し―」
3月25日～5月6日

■開館時間=午前9時～午後5時 ※月曜日(祝日の場合は翌日)休館
■入館料=▷高校生以上の方…200円 ▷中学生以下・70歳以上の方…無料
■場所・問い合わせ先=郷土博物館(大谷田5-20-1) ☎3620-9393

関連講座

3月1日(土)「浮世絵から風景版画へ―三次元への目覚め―」
3月15日(土)「江戸のまちなみ力」
※いずれも午後2時～3時、事前申し込み不要

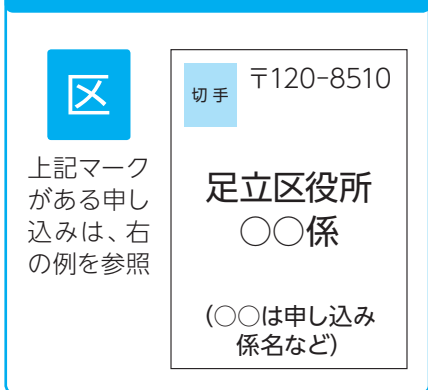
葺立ち

1月13日、綾瀬の東京武道館で「成人の日の集い」が開催されました。新成人が企画運営する形式を取り入れて6年目の今年、15人の実行委員は「挑戦∞(無限大)〜世界にはばたけ!〜」をテーマに、抽選会の企画や記念誌の編集などに大活躍。その甲斐あって、当日の参加者は3千615人、参加率60.03%と、大きな成果を収めました◆代表者による「誓いの言葉」は、「愛する故郷の更なる発展に貢献し、活気あふれる足立区の実現と、よりよい未来づくりに尽力します」と、これまでの支えられる側から、大人として人や社会を支える側に立つことを自覚した中身の濃い「言葉」でした◆実はビューティフル・ウィンドウズ運動に本腰を入れることになったのも、「大学で足立区出身と話すドドン引きさされる。大勢の友達も足立区を『犯罪が多く危険な街』と思込んでいます。なんとかして」というかつての新成人の「言葉」がきっかけでした◆おかげさまで、平成25年の足立区の刑法犯認知件数は8千241件で41年ぶりに9千件を下回り、ピークの平成13年の半数以下となりました。面積や人口規模から考えれば23区でも少ない方で、皆様のご協力があったればこそその成果です。マイナスイメージを払拭し、子どもたちがどこに行っても「足立区出身」と胸を張って自己紹介できるよう、今年も取り組みを進めてまいります。

足立区長 近藤やよい

今号の主な内容 6~8面 輝くあだちの子どもたち「足立区教育委員会児童・生徒褒賞」 12面 もう「犯罪の多いまち」なんて言わせない!ビューティフル・ウィンドウズ運動

郵送申し込み記入例



子育て・教育

こどもショートステイ

■対象=1歳6カ月～12歳の子どもがいて、病気や出産で養育ができない方
■内容=施設または在宅で1カ月につき6泊以内で子どもを預かる
■利用日=年始を除く毎日
■利用形態=施設型…児童養護施設クリスマス・ヴィレッジ(西新井本町4-13-16)▷在宅型…19カ所の養育協力家庭
■利用料金=生活保護世帯またはひとり親家庭で、児童育成手当を受給中の住民税非課税世帯…1泊1,000円▷そのほかの世帯…1泊3,000円
■申込=施設型…電

話または窓口▷在宅型…電話
■申・問先=施設型…児童養護施設クリスマス・ヴィレッジ
☎3856-1599

▷在宅型…区・こども支援センターげんき
☎3852-3535

栄養教室「離乳食から幼児食へのステップアップ」

■日時等=東和保健総合センター…2月21日(金)▷千住保健総合センター…3月4日(火)※いずれも午前10時30分～11時30分

■対象=東和保健総合センター…24年10月22日～25年3月21日生まれの子どもと保護者▷千住保健総合センター…24年11月5日～25年4月4日生まれの子どもと保護者

■内容=11カ月～1歳3カ月の子どもの食生活/レシピ紹介
■定員=各15組(2月12日から先着順)
■申込=電話
■申・問先=東和保健総合センター保健栄養担当
☎3606-4171
千住保健総合センター保健栄養担当
☎3888-4277

■日時等=東和保健総合センター…2月21日(金)▷千住保健総合センター…3月4日(火)※いずれも午前10時30分～11時30分

26年度児童館特例利用

■対象=小学1～3年生
■内容=保護者の短期就労・通院などで昼間自宅を留守にすることがある家

庭の児童が、学校から直接児童館に来館できる※学童保育のような預かりの事業ではありません。

■申込=登録を希望する児童館の窓口※4月1日(火)以降の利用申し込みは3月1日(土)から随時受け付け。有効期限は27年3月31日(火)
■問先=指導相談係
☎3880-5868

足立区立第四中学校 夜間学級生徒募集

■対象=都内在住・在勤で中学校卒業の年齢を超えている、義務教育未修了の方※外国人も可
■内容=日本語指導を含む義務教育※給食・行事あり
■授業時間=午後5時30分～9時※申し込み方法など、くわしくはお問い合わせください。
■問先=第四中学校夜間学級(午後2時～9時)
☎3887-1466

思春期家族教室「わが子とのほどよい距離のととり方」

■日時=3月14日(金)、午後2時～3時30分
■場所=江北保健総合センター
■対象=10～20歳代の方の家族など
■内容=思春期の子どもの上手な向き合い方などについての講演、意見交換
■定員=

15人(2月12日から先着順)
■申込=電話
■申・問先=お問い合わせコールあだち(毎日、午前8時～午後8時)
☎3880-0039

4月から小・中学校に入学する予定の方は速やかに手続きを

◆就学届を未提出の方
入学する学校へ提出してください。※抽選校の補欠待機をしている方を除く

◆学校選択制度で抽選校の補欠待機をしている方
補欠の繰り上げは2月28日(金)で終了。終了日以降、指定校(学区域校)へ就学届を提出してください。※指定校以外の学校への変更は3月7日(金)まで受け付け

◆国・東京都・私立の小・中学校への入学が決定した方
入学する学校の入学許可証を就学係へ提出してください。※区立小学校に在籍中の方は、在籍している小学校に提出

◆区立小・中学校に入学を希望する外国人の方
入学申請の手続きをしていない方は、就学係へ申請してください。

——いずれも——
■問先=就学係 ☎3880-5969

子育てをサポート

こんなにあります! 安心・便利な保育サービス



区内には、認可保育園以外にも就学前の子どもを預けられる施設があります。また、病気や用事などで、子どもの面倒を見られないときに利用できる保育サービスもあります。必要に合わせて、施設や制度をご活用ください。

必要に合わせて選べます

1 長時間保育なら
東京都認証保育所
都が定める基準を満たし、都の認証を受けた民間保育所。長時間の保育など多様化する保育ニーズに対応 ※月ぎめ保育利用者には助成あり
■問先=保育計画課 保育計画係
☎3880-5873

2 短時間保育なら
足立区小規模保育室
保護者の短時間就労などの理由で保育を必要とする2歳児までの子どもを、区が定める基準を満たした民間保育所で保育 ※月ぎめ保育利用者には助成あり
■問先=保育計画課 保育計画係
☎3880-5873

3 家庭的保育なら
家庭福祉員(保育ママ)
保護者の就労などの理由で保育を必要とする2歳児までの子どもを、区が認定している家庭福祉員の自宅などで預かり保育。家庭的な雰囲気の少人数の保育が特徴
■問先=保育計画課 家庭福祉員係
☎3880-5428

4 複数の家庭福祉員による
グループ保育室
保護者の就労などの理由で保育を必要とする2歳児までの子どもを、複数の家庭福祉員が区の認めた保育室で保育
■問先=保育計画課 家庭福祉員係
☎3880-5428

5 保育と幼児教育を一体化
認定こども園
幼稚園と保育園の機能を一体化した施設。保護者の就労の有無にかかわらず、就学前の子どもに保育・教育を総合的に提供
■問先=子ども家庭課 幼児教育係
☎3880-5982

6 3歳になったら
私立幼稚園
基本保育時間(午前9時～午後2時)の前後や土曜日、長期休暇期間中に預かり保育を行う
■問先=子ども家庭課 私立幼稚園係
☎3880-6147

7 一時的に面倒を見られないときに
利用できます
7 保育施設での一時保育
就学前の子どもを一部の区立・私立認可保育園や東京都認証保育所、小規模保育室で一時的に保育 ※保育の理由は不問。事前に予約または登録が必要
■問先=保育課 保育調整担当
☎3880-5395

8 病後児保育
病気の回復期にある満1歳～就学前の子どもを、保護者が就労などの様々な理由で面倒を見ることができない場合、区立あやせ保育園または私立西新井きらきら保育園の病後児保育室で保育 ※事前に登録が必要
■問先=保育課 保育調整担当
☎3880-5395

9 休日保育
保護者の就労などの理由で、日曜日・祝日に保育を必要とする就学前の子どもを、一部の認証保育所で保育 ※保育の理由は不問
■問先=保育計画課 保育計画係
☎3880-5873

利用料金や申し込み方法など、くわしくは各施設へお問い合わせください。各施設の連絡先は、区のホームページをご覧ください。※家庭福祉員の連絡先は、ホームページには掲載していません。

放射線量の調査 (1/16～31の平日) 日付 16 17 20 21 22 23 24 27 28 29 30 31 測定値(マイクロシーベルト/時) 0.08 0.08 0.08 0.08 0.08 0.08 0.09 0.09 0.09 0.09 0.09 0.09

■計測場所=区役所前中央公園(地上から高さ50cm) ■問先=環境対策係 ☎3880-5367

左記マークがある
申し込みは、
P2左上を参照

足立区ホームページアドレス
<http://www.city.adachi.tokyo.jp/>

加平・本木小学校新校舎の内覧会

■日時=3月15日(土)、午後1時～4時 ■場所=加平小学校/本木小学校 ■対象=区内在住の方 ■内容=2月末に完成する新校舎の内覧会 ■持ち物=上履き ■申込=不要 ※当日直接会場へ。車での来場不可 ■問先=学校改築係 ☎3880-5978

健康・衛生

講演会「口から始めるアンチエイジング」

■日時=3月7日(金)、午前10時～正午 ■場所=竹の塚保健総合センター ■対象=区内在住・在勤・在学の方 ■内容=斎藤一郎氏(鶴見大学附属病院アンチエイジング外来担当医)による口の健康づくりで全身の若さを保つ話/「スマイルアップあだちちゅうりっぷ体操」の実演 ■定員=100人(2月12日から先着順) ■申込=電話 ■申・問先=お問い合わせコールあだち(毎日、午前8時～午後8時) ☎3880-0039

こころの健康フェスティバル

■日時=3月1日(土)、午前11時～午後3時30分 ■場所=区役所庁舎ホール、区役所1階区民ロビー、区役所前中央広場 ■内容=野澤和弘氏(毎日新聞論説委員)による、障がいの有無を問わず共に暮らせる地域づくりについての講演/第十一中学校吹奏楽部演奏/舞台発表/展示/精神障がい者作業

所などによる自主製品の販売/バザーなど ■申込=不要 ※当日直接会場へ ■問先=お問い合わせコールあだち(毎日、午前8時～午後8時) ☎3880-0039

講演「体内時計を知ってからだ美人」

■日時=3月14日(金)、午後1時30分～3時30分 ■対象=区内在住で64歳以下の方 ■内容=時間栄養学の専門家が「何を食べるか」ではなく肥満や糖尿病を予防するために「どう食べるか」を語る ■定員=30人(2月12日から先着順) ■申込=電話 ■場・申・問先=千住保健総合センター地域保健係 ☎3888-4277

足立保健所の業務再開

■再開日等=表1 ■場所=足立保健所(中央本町1-5-3) ■内容=大規模改修のため一時移転して行っていた業務を再開

表1 足立保健所の業務再開日等

再開業務	再開日	問先
保健衛生上の試験・検査	3/10(月)	衛生試験所 3/9(日)まで ☎5691-8191 3/10(月)以降 ☎3880-5370
食品・医薬・環境衛生・ペットに関することなど	3/17(月)	生活衛生課 ☎3880-5361
各種健康診断・健康相談など	3/24(月)	中央本町保健総合センター ☎3880-5351

認知症予防講演会「認知症を予防するための食事や生活のヒント」

■日時=3月19日(水)、午後2時～4時 ■場所=こども支援センター

げんき ■対象=区内在住・在勤の方 ■内容=管理栄養士と作業療法士から、日常生活における具体的な認知症予防のポイントを学ぶ ■定員=50人(2月12日から先着順) ■申込=電話 ■申・問先=地域包括支援センター(表2)

表2 地域包括支援センター一覧

申・問先	電話番号
中川	3605-4985
西新井	3898-8391
西新井本町	3856-6511
保木間	3859-3965

認知症についての相談

地域包括支援センターでは認知症に関する相談を随時受け付けています。担当地域の地域包括支援センターなど、くわしくはお問い合わせください。 ■問先=介護予防係 ☎3880-5885

マタニティ栄養教室

■日時=3月13日(木)、午後1時30分～3時30分 ■対象=妊娠中の方 ■内容=妊娠中に気を付けたい食事のポイントと簡単レシピの紹介 ■定員=20人(2月12日から先着順) ■申込=電話 ■場・申・問先=中央本町保健総合センター保健栄養担当 ☎3880-5355

福祉・高齢医療

軽費老人ホーム「ケアハウス六月」26年度入居者募集

■対象=60歳以上の方 ■内容=食事の提供や入浴の準備、生活相談などを受けながら自立した生活をする ■申込=申込用紙を郵送または持参 ※申込用紙は「入居者登録募集のしおり」に同封。入居要件などはしおり参照 ■しおり・申込用紙配布場所=ケアハウス六月、区・高齢サービス課 施設整備係、地域包括支援センター、区

休日納税・納付相談(2月分)

■日時=23日(日) 午前9時～午後4時 ■場所=区役所 ■問先=納税課 納税相談係 ☎3880-5236 納税課 徴収推進係 ☎3880-5237 納税課 特別整理係 ☎3880-5235 国民健康保険課 納付相談係 ☎3880-5243 高齢医療・年金課 資格収納係 ☎3880-6041 介護保険課 資格保険料係 ☎3880-5744

民事務所 ※区のホームページからもダウンロード可 ■申し込み受付期間=2月10日～3月10日必着 ※抽選により登録順を決定。空室が出た場合に、登録順に入居審査を実施。申し込み受付期間終了後は、受け付け順に追加登録 ■場・申・問先=ケアハウス六月 〒121-0814六月1-6-1 ☎5242-0305

■問先=区・施設整備係 ☎3880-5498

社会福祉講座「障がいのある人たちの東日本大震災」

■日時=3月15日(土)、午後1時30分～3時30分 ■内容=ドキュメンタリー映画「生命のことづけ」の上映/久松三二氏(日本障害フォーラム幹事会副議長)による講演 ■定員=100人(2月12日から先着順) ■申込=電話または住所、氏名(フリガナ)、電話番号をファクス ■場・申・問先=障がい福祉センター自立生活支援室 ☎5681-0132 ☎5681-0137

中等度難聴児に補聴器の購入費用の一部を助成

■対象=次のすべてに該当する方…区内在住で18歳未満/両耳の聴力レベルがおおむね30dB以上で聴覚障がいの身体障害者手帳の交付対象とならない/補聴器を使うことによって言語の習得などの効果が期待できる ※保護者などの所得によって対象外となる場合あり。申し込み方法など、くわしくはお問い合わせください。 ■申・問先=福祉事務所(表3)

障がい者施設入所者募集

■募集施設=竹の塚あかしの杜きずな(竹の塚7-19-11)/希望の苑(竹の塚7-19-9) ■対象=▷あかしの杜…18歳以上で身体障がいのある方 ▷希望の苑…18歳以上で知的障がいのある方 ※いずれも障害程度区分4以上 ■内容=施設で生活しながら生活介護を受ける ■募集期間=2月10日～21日 ■定員=若干名(選考) ■入所時期=4月以降 ※申し込み方法など、くわしくはお問い合わせください。 ■申・問先=福祉事務所(表3)

表3 福祉事務所一覧

申・問先	電話番号
西部	3897-5011
千住	3888-3146
中部	3880-5881
東部	3605-7520
北部	3883-6800

住区で健康づくり(2月・3月分)

場所	日時	内容等	申・問先
入谷住区センター	2/18(火)、午後1時30分～3時30分	健康講座「ヨガ呼吸法で血圧を整えよう」 定員=100人 申込=電話(2月12日から先着順)	入谷住区センター ☎3855-1050
梅島住区センター	3/7(金)、午後1時30分～3時 ※午後1時15分受け付け開始	生活の中での筋力アップ体操と体組成測定	中央本町保健総合センター ☎3880-5352
桜花住区センター	2/28(金)、午後1時30分～3時	ストレッチとウォーキングの効果 定員=50人(2月12日から先着順) 申込=電話または窓口	桜花住区センター ☎3850-7190
江南住区センター	2/26(水)、午後1時30分～3時	理学療法士からのお話 膝痛・腰痛・肩痛の予防	江南住区センター ☎3914-3427
五反野コミュニティセンター	2/26(水)、午後1時30分～3時	健康長寿を目指そう 知って得する食事のお話	五反野コミュニティセンター ☎3886-2643
新田住区センター	2/22(土)、午前10時～正午	みんなで楽しくウォーキング	新田住区センター ☎3912-3421
東綾瀬住区センター	2/21(金)、午前10時～11時30分	自分でできるツボ押し健康法 定員=40人(先着順) 申込=電話	東綾瀬住区センター ☎5697-3370

※「申込=」の記載がないものは申し込み不要。当日直接会場へ

税金・国保・年金

国民年金の加入者・受給者が亡くなった時の手続き

国民年金を受けずに亡くなったとき

▷死亡一時金
■対象=第1号被保険者として36カ月以上保険料を納付した方が年金を受けずに亡くなったとき、生計を共にしていた遺族 ■支給額=36カ月以上の納付月数に応じて12万円~32万円 ■請求期限=本人が亡くなった日から2年以内

▷寡婦年金
■対象=第1号被保険者として25年以上保険料を納付(免除期間も含む)した夫が年金を受けずに亡くなったとき、婚姻期間が10年以上継続していた妻 ■支給額=夫が受けたであろう老齢基礎年金額の4分の3 ※妻が60歳から65歳になるまで支給 ■請求期限=夫が亡くなった日から5年以内

▷国民年金を受けている方が亡くなったとき
▷死亡届
■届出先=表1 ※日本年金機構に住民票コードが登録されている方は原則として届け出不要

▷未支給年金
■対象=本人と生計を共にしていた遺族 ■内容=本人が亡くなった月までの未払いの年金を支給 ※年金の死亡届も兼ねるため、改めて死亡届の提出は不要 ■請求期限=本人が亡くなった日から5年以内 ■請求先=表1

—いずれも—
※手続き方法など、くわしくはお問い合わせください。 ■問先=ねんきんダイヤル ☎0570-05-1165 (IP電話・PHSの方)
☎03-6700-1165
足立年金事務所 ☎3604-0111
区・国民年金係 ☎3880-5849

表1 死亡届の届出先・未支給年金の請求先

受けていた年金の種類	届出・請求先
障害基礎年金／遺族基礎年金／寡婦年金	届け出・請求する方の住所地の区市町村国民年金担当課(足立区の場合は区・国民年金係)または年金事務所
老齢基礎年金／厚生年金	届け出・請求する方の住所地の年金事務所(足立区の場合は足立年金事務所)

仕事・産業

セミナー「成長する会社の労務管理とは」

■日時=3月15日(土)、午後2時~4時 ■場所=あだち産業センター ■対象=経営者、人事労務担当者 ■内容=採用時や就業規則作成のポイント/人事制度の考え方/労務管理上の注意点など ※個別相談あり ■定員=30人(2月11日から先着順) ■申込=電話または会社名、業種、氏名、電話番号をファクス ■申・問先=産業情報室(あだち産業センター内。毎日、午前9時~午後9時) ☎3870-1221 FAX3882-0886

あだち産業センター「産業展示室」展示企業の募集

■展示期間=4月1日~6月30日 ■展示対象品=区伝統工芸品/地場産品/区内発技術製品 ■出展数=▷展示ブース…8社 ▷ショーケース…20社 ■申込=申込書を郵送または持参 ※審査あり。申込書はあだち産業センター産業情報室で配布するほか、区のホームページからもダウンロード可 ■場・申・問先=経営支援係(あだち産業センター内) 〒120-0034 千住1-5-7 ☎3870-8404

一般向け就労支援セミナー

■日時=3月11日(火)、午後2時~4時 ■場所=シアター1010・視聴覚室(千住ミルディスI番館内) ■対象=求職活動中の方 ■内容=就職活動の現状を理解し、応募書類の作成と面接のポイントを学ぶ ■定員=50人(2月11日から先着順) ■申込=電話または氏名(フリガナ)、年齢、電話番号をファクス ■申・問先=お問い合わせコールあだち(毎日、午前8時~午後8時) ☎3880-0039 FAX3880-5605

人材募集

建築審査専門員(非常勤)

■対象=一級建築士免許および構造設計一級建築士同等の技術力を持ち、建築物の構造設計業務に携わった経験を有する方 ■勤務内容=建築確認(構造審査)関係業務(指導・審査) ■勤務条件=週4日、1日7時間30分 ※社会保険・有給休暇あり ■雇用期間=4月1日~27年3月31日 ※勤務実績により更新あり ■報酬=月額23万円 ※交通費あり ■募集人数=1人 ■選考=▷1次…書類 ▷2次…面接 ■申込=履歴書(JIS様式推奨、自筆、写真貼付)、建築士免許証の写しを☎へ郵送または持参 ※応募書類は返却不可 ■期限=3月7日(金)必着 ■申・問先=建築事務係 ☎3880-5941

鋸南・日光自然教室指導補助員

■対象=教育職員免許状を有する方または教職課程受講中の方 ■勤務内容=区立小学校で5月~10月に行う2泊3日の鋸南自然教室(小学5年生)・日光自然教室(小学6年生)での引率教員の補助 ※軽登山やハイキングあり ■報酬=1

回3万6,000円(食事6食付き) ※勤務中の施設入場料などは自己負担 ■募集人数=300人程度 ■申込=応募用紙を☎へ郵送 ※応募用紙は電話で請求または区のホームページからダウンロード可。応募書類は返却不可。引率期間(複数回希望可)を調整して担当校を決定。調整の結果、日程や必要人数の都合により従事できない場合あり ■期限=3月7日(金)必着 ■申・問先=体験学習係 ☎3880-5970

家庭福祉員(保育ママ)事業説明会

■日時=3月2日(日)、午後2時~4時 ■場所=区役所 ■内容=家庭福祉員の開業条件などを説明 ■申込=電話または住所、氏名(フリガナ)、年齢、電話番号をファクス ■期限=2月26日(水) ■申・問先=家庭福祉員係 ☎3880-5428 FAX3880-5662

区民事務所事務補佐員(非常勤)

■対象=区内または近郊に在住で、高校卒業程度の学力を有する方 ■勤務内容=各種申請受け付け・端末入出力など ■勤務場所=千住区民事務所、竹の塚区民事務所など ■勤務条件=週30時間以内 ※午前8時30分~午後7時15分の間で1日7時間30分以内。ローテーション勤務あり。社会保険・有給休暇あり ■雇用期間=4月1日~27年3月31日 ※勤務実績などにより更新あり ■報酬=月額18万6,000円 ※交通費あり ■募集人数=2人 ■選考=▷1次…書類・作文 ▷2次…面接・端末操作(3月12日(水)) ■申込=履歴書(JIS様式推奨、写真貼付)、作文「区民事務所での接客で心がけること」(800字程度)を☎へ郵送または持参 ※応募書類は返却不可 ■期限=2月21日(金)消印有効 ※持参は午後5時まで ■申・問先=地域調整課 管理係 ☎3880-5855

すけ坊の消費者おたすけ通信



健康食品の送りつけに注意

注文した覚えがない健康食品を送りつけられたという相談が増えていきます。最近では現金書留封筒が同封され、その後電話などで脅すような口調で支払いを迫る事例も見受けられます。

事例1 注文していないのに…なんで!?

覚えのない商品と、自分の名前と住所が記載された現金書留封筒が宅配便で届いた。発送元の業者に電話すると「電話で注文を受けた。支払いがない場合は訴える」と言われた。「注文していない」と言うと、電話が切れた。その後、業者から脅迫めいた催促の電話が何度もある。

事例2 認知症の親のもとに高額請求

認知症の両親のもとに、健康食品が3箱送付されているのを発見した。そのうち2箱については代金引換の宅配便で送付され、合計5万円を支払った形跡がある。残りの1箱は別の業者から現金書留封筒と一緒に送付され、代金21万円を請求されている。

アドバイス

- ▷申し込んだ覚えがなく、購入するつもりがなければきっぱり断る。
- ▷断ったにもかかわらず一方的に送りつけられた場合、商品の受け取りを拒否する。
- ▷電話で勧誘され承諾してしまった場合でも、契約書を受け取ってから8日以内であればクーリングオフが可能。
- ▷困ったことがあればすぐに消費者センターに相談する。

■問先=消費者センター ☎3880-5385
相談専用(平日、午前9時~午後4時45分)
☎3880-5380

左記マークがある
申し込みは、
P2左上を参照

足立区ホームページアドレス
<http://www.city.adachi.tokyo.jp/>

保健師(非常勤)

■対象=保健師の資格を有する方
■勤務内容=母子・成人健診、相談などの保健指導全般
■勤務条件=週4日、午前8時30分～午後5時 ※社会保険・有給休暇あり
■雇用期間=4月1日～27年3月31日
■報酬=月額21万円 ※交通費あり
■募集人数=1人
■選考=書類・面接
■申込=履歴書(JIS様式推奨、写真貼付)、資格証明書の写しを郵送または持参
■期限=2月27日(木)必着
■勤務場所・申・問先=東和保健総合センター庶務係 〒120-0003東和3-12-9 ☎3606-4171

公募・ボランティア

食育サポーター

■対象=区内在住・在勤の方
■内容=保健総合センターの栄養士と、地域の教室やイベントなどで「あだちベジタライフ」(野菜を食べる取り組み)などの食育活動を行う ※謝礼などはなし。3月6日(木)、午前10時～午後4時に千住保健総合センターで行う「食育サポーター養成講習会」の受講が必要
■定員=30人(2月12日から先着順)
■申込=電話
■申・問先=東和保健総合センター保健栄養担当 ☎3606-4171

外国語・文化交流ボランティア

■内容=日本語での会話が難し

い外国人のために、区役所の窓口などで通訳/小・中学校で自国の文化の紹介や料理を教える ※交通費相当分の謝礼あり
■申込=登録用紙を☎へ郵送・ファクスまたは持参 ※登録用紙は地域調整課 多文化共生担当で配布するほか、区のホームページからもダウンロード可。対象など、くわしくはお問い合わせください。
■申・問先=多文化共生担当 ☎3880-5177 ☎3880-5603

暮らし・まちづくり

区営シルバーピア(65歳以上単身者向け高齢者集合住宅)入居者募集

■申込のしおり配布期間=2月20日～28日 ※土・日曜日を除く
■配布場所=住宅・都市計画課 住宅管理係、区民事務所 ※なくなり次第配布終了。入居には、区内に引き続き3年以上居住していることや所得制限などの要件あり。申し込み方法など、くわしくは「申込のしおり」をご覧ください。
■問先=お問い合わせコールあだち(毎日、午前8時～午後8時) ☎3880-0039

消費者センターの催し

◆「消費生活問題調査研究グループ」発表会
■日時=3月14日(金)、午後1時30分～2時45分
■内容=電磁波について/再生可能エネルギー/放射

能と私たちの暮らし/TPP(環太平洋パートナーシップ協定)と私たちの暮らし/悪質商法を未然に防ぐための啓発活動 ※3月10日(月)～14日(金)、区役所1階区民ロビーで発表内容をパネル展示。14日は午前11時まで

◆垣田達哉氏講演

「なぜ起こるのか食品偽装」
■日時=3月14日(金)、午後3時～4時30分
■内容=食の安全問題の第一人者による講演「食品偽装の背景や問題点」「消費者に求められるもの」
——いづれも——

■場所=エル・ソフィア
■定員=150人(2月12日から先着順)
■申込=電話または氏名、電話・ファクス番号、「発表会」または「垣田氏講演」をファクス
■申・問先=消費者センター ☎3880-5385 ☎3880-0133

具体例から学ぶNPOのための助成金獲得講座

■日時=2月21日(金)、午後6時～8時
■対象=区内NPO団体 ※法人格の有無は不問
■内容=助成金情報の探し方・選び方、申請書の書き方のポイントを解説
■定員=15人(2月12日から先着順)
■申込=電話または区のホームページ内の専用フォームに入力または住所、氏名、団体名、

電話・ファクス番号、Eメールアドレス、「助成金講座」をファクス
■期限=2月18日(火)
■場・申・問先=NPO活動支援センター(午前9時～午後8時。日・月曜日、祝日休館)
☎3840-2331 ☎3840-2333

弁護士による多重債務無料相談

■日時=3月3日(月)・4日(火)、午後2時～4時
■場所=エル・ソフィア
■対象=区内在住・在勤・在学の方
■内容=借金の整理についての指導や助言 ※相談は1人30分程度
■定員=各3人(2月12日から先着順)
■申込=電話
■申・問先=消費者センター ☎3880-5380

区有地の売却(一般競争入札)を一旦中止

■所在地=加賀1-2-15
■物件番号=11
■問先=用地事業係 ☎3880-5842

農業委員会選挙人名簿の縦覧

■期間=2月23日～3月9日
■内容=夏ごろに執行される農業委員会委員選挙の選挙人名簿を縦覧
■縦覧場所・問先=選挙管理委員会事務局 選挙係 ☎3880-5531

暮らし・まちづくりは、9面に続きます

第1回区議会定例会

■日時等=表2 ※本会議・委員会の傍聴は、区議会事務局で受け付け。開会予定の1時間前から整理券を発行し、定員を超えた場合は30分前に抽選

日時など、予告なく変更する場合がありますので、お問い合わせください。

■問先=議事係 ☎3880-5797

表2 第1回区議会定例会日時等

日時	会議名	日時	会議名
2/19(水) 午前10時	議会運営委員会	3/12(水) 午前10時	産業環境委員会
20(木)	本会議	13(木) 午後1時30分	厚生委員会
21(金) 午後1時			建設委員会
24(月)	総務委員会	14(金)	文教委員会
25(火)	区民委員会	17(月) 午前10時	交通網・都市基盤整備調査特別委員会
26(水) 午前10時			議会運営委員会
27(木) 午後1時	本会議	19(水) 午後1時30分	子ども施策調査特別委員会
3/3(月) 午前9時30分/午後1時	予算特別委員会	24(月) 午前10時	災害・オウム対策調査特別委員会
4(火)		午後1時30分	生活保護・高齢者生きがい対策調査特別委員会
6(木)		26(水) 午前10時	議会運営委員会
7(金) 午前10時/午後1時		27(木) 午後1時	本会議
10(月)			
11(火)			

※本会議はJCN足立で生中継を予定(2月27日を除く)



◆東京未来大学こどもみらい園 イベント「遊んで学ぼうvol.1」

■日程=2月22日(土) ■時間等=▷発達に悩みを抱える4歳～就学前の子どもと保護者…午前10時30分～11時30分 ▷発達に悩みを抱える小学1・2年生と保護者…午後1時30分～2時30分
■内容=勉強が好きになるために体を動かしながら、楽しく学ぶ
■定員=各5組(2月12日から先着順)
■費用=100円
■申込=電話
■場・申・問先=東京未来大学(千住曙町34-12) ☎5813-2525

◆TEIKA(帝京科学大学) English Day in Senju

■日時=3月1日(土)、午後1時～3時30分
■場所=帝京科学大学千住キャンパス
■対象=小学生
■内容=英語の歌/絵本の読み語り/ゲームなど
■定員=50人(2月12日から先着順)
■申込=電話
■期限=2月21日(金)
■申・問先=帝京科学大学千住キャンパス地域連携係(千住桜木2-1-1) ☎6910-3770

大学関連の催し

◆東京藝術大学連携イベント「おとあそび」親子コンサート

■日時=3月21日(祝)、午前11時～正午/午後2時～3時
■場所=東京藝術大学千住キャンパス(千住1-25-1)
■対象=区内在住の小学3年生以下の方と家族
■内容=親子で楽しめる本格的な演奏会
■定員=各150人(抽選) ※2歳以下の子どもは保護者と同じ席になる場合あり
■申込=申込書をファクスまたは郵送 ※申込書は地域学習センター、区立図書館、東京藝術大学千住キャンパスで配布するほか、ホームページからもダウンロード可
■期限=2月20日(木)必着
■申・問先=東京藝術大学アトリエゾンセンター(平日、午前10時30分～午後5時) 〒120-0034千住1-25-1

☎050-5525-2744 ☎5284-1578
http://www.geidai.ac.jp/labs/alc/

大学連携の問い合わせ先=区・大学連携担当 ☎3880-5840

6 × 全国に! アジアに! 世界に!

輝く★あだちの子どもたち

—25年度足立区教育委員会児童・生徒褒賞—

たくさんのお・中・小学生がスポーツや芸術文化などで、輝かしい成績を残しています。今号では、足立区教育委員会児童・生徒褒賞を受賞した子どもたちの一部を紹介します。(8面に一覧を掲載)

■問い合わせ先=教育政策課 庶務係
☎3880-5961



バレーボール
① 湖江中学校
男子バレーボール部



吹奏楽
② 千寿双葉小学校
金管バンド



テコンドー
③ 牧野哲也さん
(千寿桜堤中学校2年生)



ピアノ
⑧ 野口大晴さん
(綾瀬小学校3年生)



絵画
④ 小島雅子さん
(第十中学校2年生)



水泳
⑨ 高橋萌加さん
(扇小学校6年生)



ボクシング
⑩ 田代沙和香さん
(伊興中学校3年生)



吹奏楽
⑫ 第十一中学校
吹奏楽部



バトントワリング
⑬ 山部風菜さん
(栗島小学校3年生)



空手
⑮ 小林直央さん
(第四中学校2年生)



フライングディスク
⑤ 海保太樹さん
(第七中学校2年生)



空手
⑥ 米盛希夕子さん
(東加平小学校5年生)



バトントワリング
⑦ 長津久瑠美さん
(伊興中学校1年生)



トランポリン
⑩ 高橋京佑さん
(東伊興小学校6年生)



吹奏楽
⑭ 第十四中学校
吹奏楽部

[各受賞者の成績] ①平成25年度全国中学校体育大会第43回全日本中学校バレーボール選手権大会 第3位 ②第32回全日本小学校バンドフェスティバル 金賞 ③JOCジュニアオリンピックカップ第6回全日本ジュニアテコンドー選手権大会・中学生男子55kg以下級 優勝 ④第17回全国小中学校児童・生徒環境絵画コンクール・中学生の部 環境大臣賞 ⑤第13回全国障害者スポーツ大会・アキュラシー 第1位 ⑥第13回全日本少年少女空手道選手権大会・5年女子組手 優勝 ⑦第24回全日本バトン選手権大会・規定演技グレード5部門 第1位

⑧第14回シヨパン国際ピアノコンクール in ASIA・コンチェルトA部門 アジア大会 金賞 ⑨とびうお杯第28回全国少年少女水泳競技大会・女子200m個人メドレー 第1位 ⑩第22回世界年齢別トランポリン選手権大会・個人競技11-12男子 第2位 ⑪第6回U-15ボクシング全国大会・中学生女子47.5kg級 第1位 ⑫第26回全日本マーチングコンテスト・中学の部 金賞 ⑬第24回全日本バトン選手権大会・ソローバトン小学生低学年 第1位 ⑭第26回全日本マーチングコンテスト・中学の部 金賞 ⑮はまなす杯第7回全国中学生空手道選抜大会・1年女子組手 優勝

25 足立区教育委員会児童・生徒褒賞受賞者一覧 (敬称略、個人・団体別五十音順)

年度

問先=教育政策課 庶務係 ☎3880-5961

区長褒賞

—文化—

- ◆**絵画**
小島雅子(第十中学校2年生)
- ◆**作文**
大須賀虹望(竹の塚小学校6年生)
- ◆**新聞**
葛西航大(千寿第八小学校5年生)
- ◆**ピアノ**
佐藤翔(皿沼小学校5年生)
野口大晴(綾瀬小学校3年生)
- ◆**吹奏楽**
千寿双葉小学校金管バンド
第十一中学校吹奏楽部
第十四中学校吹奏楽部

—スポーツ—

- ◆**空手**
飯川潤一(第十一中学校2年生)
小金井侑樹(古千谷小学校3年生)
小林直央(第四中学校2年生)
清水音乃(栗島小学校6年生)
白澤莉子(花畑小学校5年生)
長谷川杏純(花保小学校2年生)
森山幸樹(第十二中学校3年生)
森山詩音(中川東小学校6年生)

- 米盛新(東加平小学校2年生)
米盛希々子(東加平小学校5年生)
東京都Bチーム
- ◆**剣道**
大平翔斗(弘道第一小学校5年生)
- ◆**柔道**
武岡毅(扇中学校2年生)
- ◆**テコンドー**
牧野哲也(千寿桜堤中学校2年生)
- ◆**太極拳**
松下未潮(第四中学校2年生)
- ◆**ボクシング**
田代沙和香(伊興中学校3年生)
- ◆**サッカー**
栗原イブラヒムジュニア(西新井小学校6年生)
清水圭祐(古千谷小学校6年生)
清水健(東淵江小学校6年生)
杉山唯人(長門小学校6年生)
正木翔太(西保木間小学校6年生)
F C R O S S A
- ◆**バレーボール**
淵江中学校男子バレーボール部
- ◆**野球**
竹仲
ブラックキラーズA

- ◆**ゴルフ**
永嶋花音(東加平小学校6年生)
- ◆**新体操**
千寿青葉中学校新体操部
- ◆**トランポリン**
折田侑翼(入谷南中学校1年生)
近藤稜仁(伊興小学校6年生)
新谷亮介(入谷南中学校1年生)
高橋京佑(東伊興小学校6年生)
仁平菜絵(高野小学校6年生)
松波愛里(入谷南中学校3年生)
森ひかる(江北中学校2年生)
- ◆**バトントワリング**
長津久瑠美(伊興中学校1年生)
山部風菜(栗島小学校3年生)
- ◆**モダンダンス**
A M E B A 4
- ◆**水泳**
阿部正太(伊興中学校3年生)
市川晏匡(長門小学校5年生)
塩入涼葉(西新井中学校2年生)
高橋萌加(扇小学校6年生)
内藤菜音(花畑北中学校1年生)
内藤凜音(花畑北中学校1年生)
松平花津音(西新井中学校2年生)
足立区小・中合同スイミングチーム
第十四中学校水泳部

- ◆**フライングディスク**
大塚走(栗島中学校3年生)
海保太樹(第七中学校2年生)
- ◆**陸上**
岩田大地(第六中学校3年生)
梅津茜(第十中学校3年生)
大竹風美子(第十四中学校3年生)
小笠原妃那(第六中学校3年生)
加藤舜涼(第九中学校2年生)
川井航(第七中学校2年生)
小島匡人(第十二中学校2年生)
櫻井姫南(第八中学校1年生)
柴田紗香(第八中学校1年生)
長谷川絢音(弘道第一小学校6年生)
松本理奈(伊興中学校1年生)
縦山駿(第七中学校2年生)
山崎鈴伊(第七中学校3年生)
山田真理子(第九中学校2年生)
山田耀介(六月中学校3年生)
足立区選抜共通女子リレーチーム

—善行—

- ◆**人命救助**
成川真菜(第九中学校1年生)
- ◆**消火活動**
鈴木紅亜(六木小学校6年生)
中井萌夏(六木小学校6年生)

教育委員会褒賞

—文化—

- ◆**英語劇**
第十二中学校英語部
- ◆**絵画**
高木愛(第十中学校2年生)
- ◆**環境教育プログラム**
服部結人(西保木間小学校6年生)
- ◆**作文・百人一首**
山田明佳里(淵江小学校6年生)
- ◆**作文**
須賀結美子(淵江小学校6年生)
藤沼香奈(淵江小学校6年生)
- ◆**新聞**
貫井沙羅(第一中学校2年生)
- ◆**標語**
瀬田ゆうな(第四中学校1年生)
- ◆**吹奏楽**
千寿小学校ジュニアバンド

—スポーツ—

- ◆**合気道**
小宮颯太(長門小学校5年生)
- ◆**空手**
泉光雅(上沼田中学校2年生)
今井えり(花畑小学校6年生)
遠藤みなみ(西保木間小学校3年生)
老沼隆斗(伊興中学校3年生)
大久保悠貴(東綾瀬小学校4年生)
大室隼人(大谷田小学校2年生)
落合凧彩(花畑西小学校2年生)
川西蘭(第六中学校1年生)

- 櫻井武志(長門小学校6年生)
清水里紗(栗島中学校1年生)
鈴木健太(足立小学校2年生)
高橋美乃里(皿沼小学校3年生)
田中颯(扇小学校5年生)
萩原美沙姫(淵江中学校3年生)
長谷川胡桃(栗島中学校1年生)
福島愛理(北三谷小学校6年生)
松谷絆(花畑小学校3年生)
森川大誠(北鹿浜小学校6年生)
別部秀(花畑小学校6年生)
第四中学校空手道部
- ◆**柔道**
清田和希(扇中学校3年生)
出末村亜美(第十中学校2年生)
柳澤翼(綾瀬小学校5年生)
興本扇学園扇中学校柔道部
- ◆**少林寺拳法**
井上拓人(東綾瀬小学校6年生)
鈴木駿斗(長門小学校5年生)
寺澤慶(北三谷小学校6年生)
中島秀越(蒲原中学校3年生)
依田啓新(蒲原中学校2年生)
- ◆**太極拳**
荒川イヨ(第四中学校2年生)
大竹雅大(第十一中学校1年生)
浜崎南沙(千寿双葉小学校4年生)
牧美紗穂(保木間小学校6年生)
- ◆**レスリング**
茂呂綾乃(千寿常東小学校3年生)
- ◆**バスケットボール**
扇MAXミニバスケットボールクラブ

- 第六中学校特別支援学級バスケットボールチーム
第九中学校バスケットボール部
- ◆**テニス**
清水映里(第四中学校3年生)
- ◆**バレーボール**
全千寿JVCスポーツ少年団
- ◆**野球**
足立フェアリー
足立レインボーガールズ
第九中学校野球部
レッドファイヤーズ
- ◆**新体操**
浅野結愛(千寿青葉中学校2年生)
荒木映令那(千寿青葉中学校2年生)
関口彩也香(新田中学校2年生)
両角優花(第十一中学校2年生)
千寿青葉中学校新体操部
- ◆**トランポリン**
新谷真央(舎人小学校4年生)
深井透子(舎人小学校5年生)
- ◆**バトントワリング**
小川瑞樹(第四中学校1年生)
熊谷夏希(第十一中学校2年生)
小橋真希(東加平小学校5年生)
プチオレンジ
- ◆**水泳**
松名瀬里央(千寿桜堤中学校3年生)
柳澤祥(西新井中学校3年生)
- ◆**スキー**
中渡智香(入谷中学校卒業生)
- ◆**一輪車**
神崎絵里(西新井中学校3年生)

- ◆**スポーツ吹矢**
金谷彩花(栗原北小学校3年生)
佐藤美弥(栗原北小学校4年生)
堤そらち(栗原北小学校5年生)
久田穂夏(栗原北小学校4年生)
- ◆**陸上**
青木花菜(第六中学校2年生)
鍛冶武尊(第十一中学校1年生)
清田未希(東綾瀬中学校3年生)
小玉翔樹(第一中学校3年生)
小林立歩(第一中学校2年生)
澤田祥吾(伊興中学校1年生)
杉原亘(第一中学校1年生)
鈴木彩友(第一中学校3年生)
高橋繁人(第十四中学校3年生)
田口綾乃(六月中学校2年生)
多田和菜(伊興中学校3年生)
呑口武(鹿浜第一小学校6年生)
平尾里奈(東綾瀬中学校3年生)
松本拓也(伊興中学校3年生)
山本旺人(中川北小学校6年生)
吉田直稀(六月中学校3年生)
第十四中学校1年男子リレーチーム
第十四中学校女子駅伝チーム
第十四中学校女子リレーチーム
東綾瀬中学校1年女子リレーチーム
東綾瀬中学校2年女子リレーチーム
東綾瀬中学校低学年男子リレーチーム
淵江中学校陸上部女子駅伝チーム



申し込み・問い合わせの際にはよく確認を

間違い電話に困っている方がいます。電話番号をよく確認し、用件を話すときは必ず相手を確認しましょう。またEメールでの問い合わせの際には、区からの返信が届くよう、メール受信の設定を確認しましょう。

お知らせ・情報コーナー

左記マークがある
申し込みは、
P2左上を参照

足立区ホームページアドレス
<http://www.city.adachi.tokyo.jp/>

暮らし・まちづくりは、
5面からの続きです

違反広告物除却協力員の皆さんの活動で、まちがきれいになっています

25年4月から「違反広告物除却協力員制度実施要綱」を施行。304人の違反広告物除却協力員によって約1万5,000枚の違反広告物(はり紙)を除却しました(1月24日現在)。区の除却作業分と合わせると、約2万8,000枚にのぼります。

今後も皆さんと区が一体となって、「美しいまち、住みやすいまち」をめざし、活動に取り組んでいきます。また、協力員の募集も行っています。対象など、くわしくは区のホームページをご覧ください。■申・問先=占用係

☎3880-5907

催し物

浴衣地で作る布ぞうり講座(2日制)

■日時=3月3日(月)・10日(月)、午後1時30分~4時30分 ■場所=工

ル・ソフィア ■対象=区内在住・在勤・在学の方 ■内容=浴衣の生地を使ってぞうりを編む ■定員=20人(2月12日から先着順) ■費用=1,500円(材料費) ■申込=電話または窓口 ■申・問先=消費者センター ☎3880-5385

読み語りボランティアフォローアップ講座

■日時等=▷生涯学習センター(学びピア21内)…3月11日(火)▷竹の塚地域学習センター…3月17日(月) ※いずれも午前10時~正午 ■内容=手遊び・指遊び・歌遊びの手法を学ぶ ※一般の方も受講可 ■定員=各50人(2月11日から先着順) ■申込=電話または窓口 ■申・問先=中央図書館子ども読書推進係(午前9時~午後8時。2月26日~3月7日は午後5時まで) ☎5813-3745

陶芸体験教室

■日時=3月15日(土)、午前10時~11時30分/午後1時~2時30分 ■場所=都市農業公園内工房棟 ■対象=区内在住・在勤・在学の方 ■内容=自由作品を1人1点つくる ※作品の引き渡しは5月中旬以降 ■定員=各16人(抽選) ■費用=500円(材料費) ■申込=全員の住所、氏名(フリガナ)、

年齢、電話番号、「3月15日陶芸体験教室」、希望時間を往復ハガキで送付 ※返信面にも宛名を記入。1通で2人まで。重複申し込み不可 ■期限=2月25日(火)必着 ■申・問先=障がい福祉センター社会リハビリテーション室 〒121-0816梅島3-31-19

☎5681-0131

パソコン講座(3月分)

■日時等=表1 ■場所=あだち産業センター I T支援室 ■申込=電話またはホームページ ■申・問先=ランディック株式会社(区協働事業者) ☎6802-7829 ☎http://www.landic.co.jp ■問先=区・創業支援係(あだち産業センター内) ☎3870-8400

親子で写真や動画を撮ってミニプラネタリウムに映そう

■日時等=3月9日(日)、①午後1時~4時 ②午後2時~5時 ※上映・発表は3月21日(祝) ■場所=ギャラクシティ ■対象=4月1日現在小学生以上の方と保護者 ■内容=ギャラクシティと周辺を撮影し、ギャラクシティで上映・発表 ■定員=①②各4組(抽選) ■申込=区のホームページ内の専用フォームに入力または全員の氏名、電話・ファクス番号、希望時間番号、「親子で写真」をファクス ■期限=2月24日(月) ■申・問先=青少年教育担当 ☎3880-5273 ☎3880-5641

催し物は、
10面に続きます

表1 パソコン講座(3月分)日時等

コース名等	日時	費用
Word2010ビギナー「Wordって何? から文字入力&修正・図形挿入まで」	1(土)、午前10時~午後5時	6,300円
WordPress導入・HP作成ビジネスコース「WordPressソフトの導入から設定の基礎を学び、雛形を利用して、更新が簡単なHPを作成」(2日制)	3(月)・7(金)、午後1時~5時	9,450円
Excel VBAスタートコース「VBA初めての方向け・VBAの概念と基礎」(5日制)	3(月)・6(木)・7(金)・10(月)・14(金)、午後7時~9時	18,900円
Photoshop入門コース「写真画像の色補正・加工・ロゴ作成などの基本操作」(3日制)	4(火)・6(木)・11(火)、午後1時~6時	29,974円
初めてのスマートフォン「iPhoneで、基本的な操作や用語説明と便利なアプリ体験」	4(火)、午後7時~8時30分	無料
パソコンスタートビギナーコース「OS・インターネット・メール・Word・IME基礎概要など、パソコン全般の基礎知識を学ぶ」	5(水)、午前10時~午後4時	6,000円
Excel2010ビギナーコース「Excelって何? から簡単な表計算まで」	8(土)、午前10時~午後5時	6,300円
楽々簡単HP作成セミナー「CMS・WordPressによる雛形が豊富なソフトを使用し、HP作成を体験」(3日制)	8(土)・15(土)・22(土)、午後7時~9時	無料
Access2010ビギナーコース「Accessって何? から概要とデータベースの基本」(2日制)	9(日)・16(日)、午前10時~午後5時	15,100円
Wordで差し込み印刷「シール・ハガキをExcelでデータ作成し、Wordに差し込む」(2日制)	10(月)・14(金)、午後1時~3時	5,630円
DreamweaverによるHP作成(5日制)	11(火)・13(木)・18(火)・20(木)・25(火)、午後7時~9時	19,874円
Photoshopクリエイター能力試験対策講座(3日制) 対象=Photoshop入門基礎受講済みまたは同等のスキルがある方	12(水)・19(水)・26(水)、午前10時~午後5時	35,000円
Word入門から基礎「効果的な文字変換や修正・表作成・写真挿入・ファイルの作り方」(2日制)	13(木)・20(木)、午前10時~午後5時	15,100円
Excel2010入門から基礎コース「初歩から簡単な関数・絶対参照・グラフ・データベースまで」(2日制)	15(土)・22(土)、午前10時~午後5時	15,100円
Excel関数を使用し、請求書・住所録作成(2日制)	17(月)・24(月)、午後1時~4時	6,300円
Access応用コース メインサブフォーム等「実務で即役に立つ機能」(6日制)	17(月)・19(火)・21(祝)・24(月)・26(水)・28(金)、午後7時~9時	17,100円
タグ・CSS初級編HP作成アップロードコース「タグを使ってHP作り。環境を選ばずソフト不要」(4日制)	18(火)・21(祝)・25(火)・28(金)、午後1時~5時	19,800円
GoogleアナリティクスでWeb解析「自社HPへの訪問者の分析をし、営業力アップ」 対象=Webサイトをお持ちの方	27(木)、午後1時~4時	3,500円
一から始めるTwitter初心者実践コース「アカウント取得からツイート・フォローの操作・体験」	27(木)、午後7時~8時30分	1,500円
PowerPoint中級コース「訴求力のあるポスターやちらし、カタログ冊子、オートデモ、Webページなどのビジュアル資料作成方法を学ぶ」(2日制)	29(土)・31(月)、午前10時~午後5時	15,100円

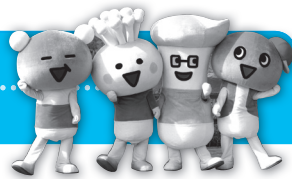
※いずれも定員あり(2月11日から先着順)。くわしくはお問い合わせください。

「えのたん」とキノコフレンズ」春祭り えのたんダンス教室参加者募集

©Akio Kashiwara / JA Nakanoshi

■日程=3月26日(水) ■時間等=▷レッスン…午前10時~正午▷発表会…午後1時~2時(予定) ■対象=4~10歳の方 ■内容=キノコ王国からやってきたキャラクター「えのたん」とキノコフレンズと一緒に踊るダンス教室 ※習ったダンスは同日

開催のイベント(劇場ステージ)で発表 ■定員=45人(2月12日から先着順) ■費用=500円 ■申込=窓口 ■場・申・問先=シアター1010(千住ミルディスタI番館内。毎日、午前10時~午後6時) ☎5244-1011



えんちゃれ公演

Oh! 上手ですね

■日時=2月20日(木)、3月4日(火)、午後6時開演 ※午後5時30分開場 ■内容=「Oh! 上手ですね」による漫才・コントなどのお笑いライブ

ソログリスタンゴカンパニー「新春ミロンガ」

■日時=2月23日(日)、午後3時~8時 ※午後2時30分開場 ■内容=アルゼンチンタンゴダンスの体験とデモンストレーション(▷体験…午後3時30分/午後6時 ▷デモンストレーション…午後7時)

天空寄席

■日時=2月24日(月)、午後6時開演 ※午後5時30分開場 ■内容=漫才協会若手会による漫才ライブ

■場所=東京芸術センター21階・天空劇場 ■定員=400人(先着順) ■申込=不要 ※当日直接会場へ ■問先=文化振興係 ☎3880-5985



▲Oh! 上手ですね 出演 ANZEN漫才



▲ソログリスタンゴカンパニー

10 お知らせ・情報コーナー

凡例 ■申込…申し込み方法 ■期限…申込期限
■場・申・問先…場所・申込先・問い合わせ先
※費用の記載がないものは無料

☎…電話番号 FAX…ファクス番号
🌐…ホームページアドレス
✉…Eメールアドレス

催し物は、
9面からの続きです

日本銀行・東京証券取引所 春休み親子バス見学

■日時=3月26日(水)、午前11時30分～午後5時 ※午前11時30分
区分役所集合 ■対象=区内在住の小学5・6年生と保護者 ※保護者1人につき子ども2人まで ■内容=日本銀行と東京証券取引所の内部や地下金庫などをガイドとともに見学 ■定員=40人(抽選) ■申込=住所、全員の氏名(フリガナ)、学年、電話番号、「日銀・東

証見学」を往復ハガキで送付 ※返信面にも宛名を記入 ■期限=2月28日(金)必着 ■申・問先=消費者センター 〒123-0851梅田7-33-1 ☎3880-5385

合唱組曲「五色桜」 初演コンサート

■日時=3月8日(土)、午後2時開演 ※午後1時30分開場 ■場所=西新井文化ホール ■内容=区の色桜を題材にした合唱組曲「五色桜」の完成記念コンサート(作曲、指揮・大中恩氏/ソプラノ・田口芳子氏(東京二期会会員)) ■定員=400人(先着順) ※全席自由 ■費

用=2,000円 ■申込=不要 ※当日直接会場へ ■問先=合唱組曲「五色桜」初演コンサート実行委員会(大久保(毎日、午前8時～午後9時)) ☎080-3487-3254 区・文化団体支援係 ☎3880-5986

あだち再生館の催し

太陽光発電システムセミナー

■日時=2月23日(日)、午前10時30分～正午 ■内容=環境にやさしい太陽光発電システム設置のためのアドバイス ■定員=30人(抽選) ■期限=2月16日(日)必着

リサイクル体験講座「牛乳パックからエコはがき作り(紙漉き)」

■日時=2月26日(水)、午前10時～正午 ■内容=使用済みの牛乳パックを漉いて和紙のような感触のエコはがきに再生する ■定員=10人(抽選) ■費用=50円 ■期限=2月19日(水)必着

—いずれも—

■対象=区内在住・在勤・在学の方 ■申込=電話・窓口または住所、氏名(フリガナ)、電話番号、講座名をファクス・ハガキで送付 ■場・申・問先=あだち再生館(月曜日、祝日休館) 〒120-0011中央本町2-9-1 ☎3880-9800 FAX3880-9801

アートアクセスあだち 音まち千住の縁

イミグレーション・ミュージアム・東京
不思議な出会い

■日時=2月15日～23日、午後1時～7時 ■場所=日の出町団地スタジオ(日ノ出町27日の出町団地1号棟103) ■内容=美術家の岩井成昭氏企画・監修による、日本で暮らす外国人の生活に根ざした異文化を紹介・共有するプロジェクトで制作した映像作品や写真などの展示 ■申込=不要 ※当日直接会場へ

野村誠 千住だじゃれ音楽祭
国際交流企画第2弾:タイ篇

レクチャー&コンサート「タイのアナンを藝大に歓迎タイ!!」

■日時=3月16日(日)、午後5時30分～7時30分(午後5時開場) ■場所=東京藝術大学千住キャンパス(千住1-25-1) ■内容=タイの音楽



▲タイの伝統楽器を演奏するアナン氏

家のアナン・ナルコン氏と作曲家の野村誠氏が、タイの伝統楽器などを使っただじゃれ音楽を演奏 ■定員=100人(2月12日から先着順) ■申込=電話またはホームページ

—いずれも—

■申・問先=「アートアクセスあだち 音まち千住の縁」事務局(火・木曜日を除く、午後1時～6時) ☎6806-1740

🌐http://aaa-senju.com/

■問先=区・プロモーション係

☎3880-5803

ギャラクシティのイベント

■場・申・問先=ギャラクシティ ☎5242-8161
🌐http://galaxcity.jp/

プラネタリウム年間パスポート・1日券を販売中!

年間パスポート(発行日から1年間有効)

■費用=1,500円 ※高校生以下の方は300円

1日券

■費用=800円 ※高校生以下の方は160円

—いずれも—

※就学前の子どもは保護者と同じ席に座る場合無料



子ども・ゆめ・クラブ(3月分)

■日時等=表1 ■対象=小・中学生 ※小学3年生以下の方および観望会は保護者同伴 ■申込=電話

表1 子ども・ゆめ・クラブ(3月分)日時等

日時	コース	定員
2日、午後2時～4時	2Dアニメ (タブレット型パソコンで自分の絵をアニメにする)	各15人
9日、午後2時～4時	クレイアニメ (粘土でフィギュアをつくりタブレット型パソコンでアニメにする)	
15日、午後2時～4時	ものづくり (ビー玉迷路をつくる)	10人
15日、午後7時～8時30分	観望会 (北極星と北斗七星をさがす) ※雨天曇天時には星の解説やクイズなど	20人
16日、午後2時～4時	ロボット (ブロックでロボットを組み立ててパソコンで動かす)	10人

※いずれも2月11日から先着順

NEW まるち体験ドーム新番組予告

大型映像新番組「アースシンフォニー」

■内容=オーロラ、流星群、雪や雲などの自然現象をCG(コンピューターグラフィックス)映像で再現

同時上映 まるちたいけんドームオリジナル作品

「翼に乗って 空から見る私たちの町」

もし鳥のように自由に空を飛べたなら、私たちのまちはどうに見えるでしょう?

セスナ機やヘリコプターで空から撮影した足立区の様子をドームいっぱいに映し出します。

まるちたいけんドームで空中散歩!



▲上空から見た竹の塚の様子(画像提供:叶悠真氏)

—いずれも—

■開始日=2月22日(土) ■時間=▷土・日曜・祝日…午前11時/午後2時/午後6時 ▷金曜日(3月7日を除く)…午後6時 ※3月26日～4月4日の月～金曜日は午前11時/午後2時。いずれも各40分 ■定員=各170人(先着順) ■費用=500円 ※高校生以下の方は100円。就学前の子どもは保護者と同じ席に座る場合無料

星の物語

2月の星

ギャラクシティのプラネタリウムから、星にまつわる素敵な話をご紹介します。

問先=ギャラクシティ ☎5242-8161

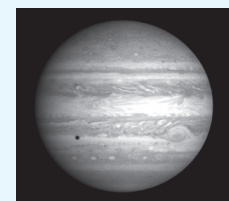
太陽になれなかった星「木星」

2月～3月の夜8時ごろ、頭上にひときわ明るく輝く黄色っぽい星が目につきます。太陽系最大の惑星、木星です。木星は、太陽になりそこねた星といわれることがあります。一体どういことでしょうか?

木星は、ほかの惑星に比べ質量が大きく、その成分も主に水素とヘリウムで、太陽によく似ています。太陽は核融合反応によって輝いていますが、核融合反応が継続的に発生するためには木星の80倍以上の質量が必要です。つまり木星は軽すぎたのです。

空に2つの太陽が輝くという可能性があったと考えると、不思議な気がしませんか?

ギャラクシティでは、生解説番組や、ファミリー番組で木星を紹介しています。ぜひ、足をお運びください。



▲木星

まるちたいけんドーム
天文解説員
名塚涼子

©NASA/JPL/University of Arizona

広告

(有)加島看護婦家政婦紹介所
(3888) 4652 担当:石鍋

家政婦さん大募集。長時間滞在、夜間見守りサービス、ご相談ください。未経験者は指導します。足立区千住仲町16-4 ゆいま〜るビル

左記マークがある
申し込みは、
P2左上を参照

足立区ホームページアドレス
<http://www.city.adachi.tokyo.jp/>

11

足立シテオーケストラ 第51回定期演奏会

■日時=3月2日(日)、午後2時開演
※午後1時30分開場 ■場所=西新井文化ホール ■内容=汐澤安彦氏の指揮による、G.ビゼー・交響曲八長調、C.サン=サーンス・歌劇「サムソンとデリラ」より「バッカナール」、P.I.チャイコフスキー・バレエ音楽「白鳥の湖」

抜粋 ■定員=902人(先着順)
※全席自由 ■費用=▷前売…1,000円 ▷当日…1,200円 ※高校生以下の方は半額。就学前の子どもは入場不可 ■申込=窓口またはギャラクシティホームページ(<http://www.galaxcity.jp/>) ■申先=ギャラクシティ、各地域学習センターなど ■問先=文化団体支援係 ☎3880-5986

「伝統文化親子体験教室」 合同発表会

■日時=2月23日(日)、午後1時~4時 ※午後0時30分開場。展示は午前9時開始。実演は時間内に各5回程度実施 ■場所=区役所1階区民ロビー、区役所庁舎ホール ■内容=体験教室参加者による舞台発表(お囃子・神楽・和太鼓・日舞・民謡・民舞)、展示(いけばな)、

実演(茶道・囲碁) ■申込=不要 ※当日直接会場へ ■問先=文化団体支援係 ☎3880-5986

雛飾りをつくろう

■日時=2月23日(日)、午後1時~3時 ■場所=佐野いこいの森緑地 ■内容=佐野いこいの森緑地にある材料で雛飾りをつくる ■申込=不要 ※当日直接会場へ ■問先=施設活用係 ☎3880-5897



「あだち自然の遊び場」2月・3月の催し



桑袋ビオトープ公園

〒121-0061花畑8-2-2
☎3884-1021 FAX3884-1041
✉bio-park@adachi.ne.jp

生きものバランスゲームをつくろう

■日時=3月2日(日)、午後2時~3時 ※午後1時45分受け付け開始 ■内容=生き物同士の関係をゲームで遊びながら学ぶ ※就学前の子どもは保護者の参加が必要 ■定員=20人(先着順) ■申込=不要 ※当日直接会場へ



とれうまくバランスをとれるかな

荒川ビジターセンター

〒120-0034千住5-13-5
「学びピア21」4階
☎5813-3753 ✉ara-vc@adachi.ne.jp

みんな集まれ 荒川土手すべり

■日時=2月23日(日)、午後1時30分~3時 ※午前9時から荒川ビジターセンターで参加証配布。雨天時は屋内で別プログラムを実施 ■場所=荒川ビジターセンター、荒川土手 ■内容=ダンボールやゴザなどを使って荒川土手をすべる ※就学前の子どもは保護者同伴 ■持ち物=ダンボールやゴザなど1人1枚 ■定員=30人(先着順) ■申込=不要 ※当日直接会場へ

イチオシ! 荒川海までウォーキング

■日時=3月15日(土)、午前9時~午後5時 ※荒天時は3月21日(祝)に延期 ■場所=荒川河川敷(千住新橋~荒川河口) ※荒川ビジターセンター集合、葛西臨海公園解散 ■対象=小学生以上の方 ※小学生は保護者同伴 ■内容=荒川ビジターセンターから荒川の河口まで自然や施設を見ながら歩く ■定員=20人(抽選) ■申込=全員の住所、氏名(フリガナ)、年齢(学年)、電話番号、「荒川海までウォーキング」を往復ハガキで送付 ※返信面にも宛名を記入 ■期限=3月3日(月)必着

都市農業公園

〒123-0864鹿浜2-44-1
☎3853-4114 FAX3853-3729
✉adachi-toshino@seibu-la.co.jp

春を待つ生きものを探してみよう

■日時=3月16日(日)、午後1時30分~3時 ■場所=人と自然の共生館 ■内容=木にワラを巻いた「こも」の中で冬越ししている昆虫や落ち葉の下で冬越ししている生き物を探す ■定員=20人(抽選) ■期限=3月3日(月)必着



▲どんな生き物が見つかるかな

イチオシ! ごちゃませ楽器の演奏会(2日制)

■日時=3月23日(日)、4月13日(日)、午後1時30分~3時30分 ■場所=芝生広場 ■内容=太鼓やウクレレなど、自分の好きな楽器を持ち寄って自由に曲を弾き、4月13日(日)に行く五色桜祭りのステージで演奏会を行う ■定員=20人(抽選) ■期限=3月10日(月)必着



▲自由に曲を奏でましょう

—いづれも—

※場所は都市農業公園内。小学2年生以下の方は保護者同伴 ■申込=窓口または全員の住所、氏名(フリガナ)、年齢(学年)、電話番号、イベント名をファクス・往復ハガキで送付またはホームページ(<http://www.seibu-la.co.jp/adachi-agri/>) ※往復ハガキは返信面にも宛名を記入。1通で2人まで。重複申し込み不可

この下は広告スペースです。内容については、各広告主にお問い合わせください。広告掲載のお問い合わせは、報道広報課へ ☎3880-5815

地元で安心 秘密は厳守 結婚相談

NPO「婚活セミナー」2月27日(木)午後1時
北千住芸術センター9階の3 先着30名無料
探しています。

- ◎本気の方
- ◎マジメな方
- ◎真剣な方

◎お子様の結婚に悩む親御さん!

地元密着の『地域一番店』を目指して創業13年。成婚実績多数。親子でも、お一人でも、内緒でも...まずはお気軽にご連絡ください。

- 秘密厳守 ●明朗会計 ●安心システム
- 『当社が信頼される理由がわかる資料』無料発送
- ご自宅でお相手探しができます

Eメール sawai@1-p-1.com URL <http://www.1-p-1.com>

東京商工会議所会員 (社)足立法人会会員

(株)ワンプラスワン ☎0120-79-4150
足立区平野3-26-14



代表取締役 澤井利雄
(読売新聞社社友)
カウンセラー 澤井良枝
(結婚45年です)

あなたの健康づくりをサポートする 「特定保健指導」を受けましょう!

◆『特定保健指導の利用券』は、特定健診の結果から、生活習慣病の発症リスクが高く、生活習慣の改善による予防効果が期待できる方に送付されます。



メタボ先生

平成24年度「特定健診受診勧奨の標語キャンペーン」優秀作品

特定健診
毎年受けて 健康家族

西新井第一小学校6年 織戸 しずく

足立区医師会

〒121-0011 足立区中央本町3-4-4
TEL:03(3840)2111 <平日9:00~17:00>

階段がづらい!



日本エレベーター協会正会員 階段昇降機取扱歴25年

株式会社 マイクロエレベーター

☎ 03-5616-3725

現場調査・お見積無料 (平日9:00~18:00)

〒120-0005 東京都足立区綾瀬3-25-19 <http://www.micro-ev.jp>

階段昇降機で
毎日ラクラク!

設置工事は約1日で完了。カンタン操作だから設置したその日から使えます。住み慣れた我が家で安全安心な毎日を。

広告

2月22日はシアター1010(北千住駅隣マルイ11階)に行こう~♪
もらえる、食べれる完全無料のおトクなイベント(=^・^=)

主催: NPO法人ADMS(アダムス) 【問】 ☎3840-2111 足立区中央本町3-4-4

げんきフェス☆2014
2月22日(土)12時~18時

12

25年の刑法犯認知件数都内 **ワースト3脱却** 41年ぶり 9,000件を大きく下回る

23区内 4位

認知件数が
ピーク時の半分
になったよ
みんな協力
ありがとう!



◀足立区ビューティフル・ウィンドウズ
運動推進キャラクター：ビュー坊

ビューティフル・ウィンドウズ運動

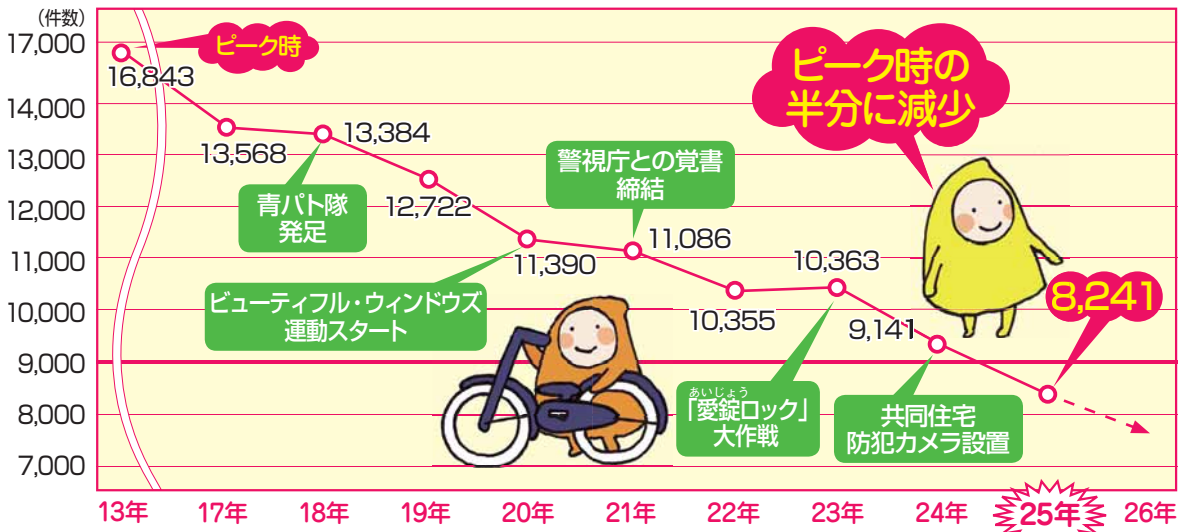


もう「犯罪の多いまち」 なんて言わせない!

■問い合わせ先=生活安全推進担当
☎3880-5838

25年の刑法犯認知件数は、ピーク時の13年(16,843件)と比べ半分以上の8,241件に減少し、9,000件を大きく下回りました(図1)。まちをきれいにする事で犯罪を減らし、住みやすいまちにしようという「ビューティフル・ウィンドウズ運動」の効果により「安全・安心なまち」へと変わってきています。今後も皆様のご協力をよろしくお願いいたします。

図1 足立区刑法犯認知件数の推移



25年の主な取り組みと結果

地域の活動

地域による「防犯パトロール」や専門家と住民と一緒にまちの防犯上の問題点を確認する「防犯診断」などを実施。また、青色回転灯装備車両でパトロール活動を行う「安全・安心パトロール隊員」の登録者数が1,400人を超えました。



▲たくさん子どもたちが参加。長門南部町会による防犯パトロール

自転車盗難 300件減少

防犯性の高いシリンダー錠に取り替える「がっちりロック」や、無施錠の自転車に区職員が勝手に鍵をかける「愛錠ロック」、区内高校生による「自転車盗難なくし隊」の声かけなどの施策を繰り返し実施しました。



▲愛錠ロックなどの地道な活動により着実に自転車盗難数が減少

防犯カメラ1,000台突破

駅周辺や都県境を中心に、町会・自治会、共同住宅への補助による防犯カメラの設置台数が1,000台を超えました。



▲警察からの防犯カメラ照会件数も増加。犯罪抑止だけでなく犯人検挙にも貢献

26年刑法犯認知件数 8,000件未満& ワースト圏外! をめざして

- 防犯カメラ設置補助を共同住宅から町会・自治会へ
- 災害用定点カメラを防犯用にも活用

上記の取り組みとあわせて、これまで効果のあった取り組みをさらに進めていきます。目標を達成した際には、安全・安心なまちになったことを証明する「治安回復宣言」を行います。



この下は広告スペースです。内容については、各広告主にお問い合わせください。広告掲載のお問い合わせは、報道広報課へ ☎3880-5815

目・肩・腰のリフレッシュ!

もみほぐし 全身60分 **¥2,980**

ほぐし家 もみ蔵

西口店 竹ノ塚駅西口より徒歩1分
東口店 竹ノ塚駅東口より徒歩1分

TEL 03-3898-3610 TEL 03-5809-6910
足立区西竹の塚1-17-22 2階 足立区竹の塚6-9-7 オークビル202

営業時間/10:00~23:00(最終受付22:30) 年中無休 予約優先
<http://hogusiyamomizou.com/>

庭木1本からOKです!

早く、キレイに、お得にお手入れします!

の1に伝あ
とm、え
ころ常、だ
半2生と
額0垣先
!0剪着
00剪10
円定名
幅様

庭木1本でも気軽に頼め、スピーディな対応で納得料金のお庭お手入れサービス会社「ガーデンエクスプレス」
☆庭木1本だけでもOKです! ☆土日でもOKです!
☆お茶等はいりません! ☆トイレはお借りしません!

株式会社ガーデンエクスプレス
東京都支店 03-5838-0117 見積無料
足立区入谷8-6-1 年中無休
<http://www.garden-express.jp>

舎人駅から 徒歩5分 舎人浄苑

宗旨・宗派を問わない霊園です!!

一区画 0.9㎡ 81万円より
9:00~17:00

- ◆ 寄付は要りません
- ◆ 檀家になりません
- ◆ 公益霊園です

カーナビに入力してください。「東京都足立区古千谷本町2-22-20」
■ 経営主体 / 宗教法人全學寺
■ 墓地許可年月日 / 平成22年9月3日 ■ 許可番号 / 22足立生収第463号

MAO 携帯・PHS OK 通話無料 0120-41-1100