



2014年(平成26年)4月10日 第1682号

□発行/足立区  
 □編集/報道広報課  
 〒120-8510 足立区中央本町1-17-1  
 代表番号/3880-5111  
 区長へのファクス/3880-5678  
 区長へのメール/voice@city.adachi.tokyo.jp  
 足立区ホームページ  
<http://www.city.adachi.tokyo.jp/>

操作方法は  
7面へ



# あだち

# 広報

6・7・12面にあるマークの付いた写真に、専用アプリをダウンロードしたスマートフォンをかざすと写真が動き出します。

**おまたせしました!**

## 生物園

**リフレッシュオープン**

生物園が新しくなって帰ってきたよ。  
 入口正面の大水槽も、僕たち金魚の新しい家になったんだ。生物園のことをもっと知りたい人は12面を見てね!

■問い合わせ先=生物園  
 ☎3884-5577

スミアゴヒゲトカゲ

ベルツノガエル

オオカンガルー

金魚(らんちゅう)

身近で生き物探しをしたい人は「あだち自然ガイド」  
 くわしくは6・7面へ

▲生物園の金魚の大水槽

### 職員の懲戒処分の公表とおわび

3月27日付で、懲戒処分を行いました。職員の不祥事につき心からおわび申し上げます。今後、区民の皆様の信頼を回復できるよう、再発防止に全力で取り組んでまいります。

#### ▷旅費の不正受領

福祉部主任主事…戒告

#### ▷信用失墜行為(万引き)

福祉部係長…停職3カ月および分限降任

#### ■問い合わせ先=人事課 調査担当

☎3880-5831

足立区長 近藤やよい

足立区の新年度がスタートを切りました。「変化を力に、もっと前へ」と銘打った予算を着実に、効果的に執行していきます。大きな柱は3本です。まず1本目は「復興税」などを活用した、震災対策の強化をはじめとする都市基盤整備です。より危険度が高い地域を中心に、事業を展開します。2本目は治安・学力・健康・困窮の連鎖という区のポットネック的課題解消の取り組みです。昭和60年には高齢化率が75%と23区で3番目に若い区であった足立区ですが、平成25年1月現在は22.9%。3番目に高齢化が進んだ区となりました。今後さらに少子高齢社会が進行する中で、介護や医療などの社会保障費が増大するのは明らかです。このため、この4課題の解消が区の将来を左右する重大なポイントなのです。◆対策を講じるためには、4課題に振り分けるお金や人を工面する必要があります。それが3本目の柱。専門定型業務の外部化です。単に経費の削減ばかりを考えるのではなく、民間の力を入れることで、効率的な事務手続きによるサービス向上をめざし、業務改善を図ります。◆自治体には5年後10年後も安定したサービスを提供し続ける使命があります。景気は上向きとの報もありますが、気持ちを緩めることなく、未来を見すえ区政運営にあたってまいります。

葺立ち

郵送申し込み記入例

4月1日から郵便料金が変わりました。

切手 〒120-8510

足立区役所  
〇〇係

(〇〇は申し込み係名など)

区

上記マークがある申し込みは、右の例を参照

助成金額=上限5,000円 ■持ち物=医療機関が発行した領収書の写し/領収書など同日の接種記録が記載してある母子健康手帳/印鑑 ■申込=窓口 ■申込期間=接種日から1年間 ■申・問先=保健総合センター(表1)または保健予防係 ☎3880-5892

表1 保健総合センター一覧

申・問先(保健総合センター)	電話番号
江北	3896-4004
千住	3888-4277
竹の塚	3855-5082
中央本町	3880-5351
東和	3606-4171

配布する申請書を専用封筒で区へ郵送 ▷足立区立以外の小・中学校に通学している方…4月以降、窓口または申請書を区へ郵送(申請書は区のホームページからダウンロード可。25年度に認定されている方は区から配布する申請書を専用封筒で区へ郵送) ※特別支援学級等の就学奨励費は9月に学校から申請書を配布 ■申・問先=助成係 ☎3880-5977

東京都認証保育所などの利用者に保育料の一部を助成

■対象=次のすべてに当てはまる方…区内在住/都・認証保育所や区・小規模保育室に子どもを1カ月単位で預けている/子ども1人あたり月額3万5,000円以上の保育料を負担している(都・認証保育所のみ該当) ■助成金額=都・認証保育所 ▷0歳…2万円 ▷1歳…

1万8,000円 ▷2歳…1万6,000円 ▷3歳以上…1万3,000円/区・小規模保育室 ▷0~2歳…2,000円 ※いずれも子ども1人あたりの月額。年齢は4月1日現在。各施設ともに契約保育料から助成金額を差し引いた金額を施設に支払う。申し込み方法など、くわしくはお問い合わせください。 ■問先=保育支援係 ☎3880-5428

栄養教室「離乳食から幼児食へのステップアップ」

■日時=4月18日(金)、午前10時30分~11時30分 ■対象=24年12月19日~25年5月18日生まれの子どもと保護者 ■内容=1歳児の食生活/レシピ紹介 ■定員=15組(4月11日から先着順) ■申込=電話 ■場・申・問先=竹の塚保健総合センター保健栄養担当 ☎3855-5046

子育て・教育

1歳児の水痘(水ぼうそう)予防接種費用の一部を助成

■対象=区内在住で、接種時に1歳の子どもの ■内容=水痘予防接種費用の一部を、1回に限り区内共通商品券(額面500円)で助成 ■

平成26年度就学援助

■内容=学校給食費や学用品費などの支払いにお困りの保護者に対して費用の一部を援助 ※所得制限あり ■申込=▷区立小・中学校に通学している方…4月に学校で

各種検(健)診のご案内

■申・問先=健診事業係 ☎3880-5121

35歳健診(若年者健診)

健診を受ける機会が少ない35歳の方を対象に、生活習慣病の予防を目的とした健康診査を行っています。

◆26年度第1期 対象者へ4月中旬に申込ハガキなどを発送

■対象=区内在住で、昭和54年4月1日~7月31日生まれの方 ■場所=保健総合センター ■内容=基本健康診査(身体測定、血圧測定、尿検査、血液検査などの生活習慣病予防を主とした検査)/胃がんハイリスク検査/

歯科健診 ■申込=区が送付する申込ハガキを区へ郵送 ■期限=5月7日(水)必着

◆25年度に35歳健診を受けられなかった方(区内在住で27年3月31日現在、36歳の方)は空き状況により受診可

■申込=住所、氏名、生年月日、電話番号、第3希望までの受診日と受診場所(表2)、「35歳健診」を区へハガキで送付 —いづれも—

■申・問先=健診事業係 ☎3880-5121

表2 25年度に35歳健診を受けられなかった方用日程等

受診場所(保健総合センター)	江北		千住		竹の塚		中央本町		東和	
	受診日	結果日	受診日	結果日	受診日	結果日	受診日	結果日	受診日	結果日
6月分	6/5(木)	7/3(木)	6/11(水)	7/2(水)	6/26(木)	7/16(水)	6/13(金)	7/4(金)	6/6(金)	6/27(金)
7月分	7/17(木)	8/7(木)	7/16(水)	8/6(水)	—	—	7/11(金)	8/1(金)	—	—
8月分	—	—	—	—	8/7(木)	8/27(水)	—	—	8/2(土)	8/30(土)

がん検診・成人歯科健診

■対象等=表3 ■場所=区内指定医療機関 ■申込=窓口または住所、氏名(フリガナ)、生年月日、電話番号、希望検(健)診名(複数可)を区へハガキで送付または電子申請(https://www.e-tetsuzuki99.com/tokyo/) ※いづれも受診票は1~2週間後に送付 ■申・問先=

健診事業係 ☎3880-5121または保健総合センター(2面上部表1)

◆肺がん検診が6月から区内指定医療機関で受診可

25年度まで保健総合センターで実施していた肺がん検診は、26年度から区内指定医療機関で実施します。 ■受け付け開始日=6月2日(月) ■問先=健診事業係 ☎3880-5121

表3 各種がん検診・成人歯科健診対象等

検(健)診名	対象	検査項目
胃がんハイリスク検診	40~74歳の方 ※次のいづれかにあてはまる方を除く…胃に痛みなどの症状がある/胃・十二指腸潰瘍の病気で治療中・経過観察中/腎不全/胃がんの既往歴がある/胃・十二指腸潰瘍の手術歴がある/過去にピロリ菌除菌治療を受けた/20年~24年の間に足立区ピロリ検診を受けた	問診/ピロリ菌抗体検査/ペプシノゲン検査
大腸がん検診	40歳以上の方	問診/便潜血反応検査
子宮頸がん検診	20歳以上で25年度未受診の女性(2年度に1度)	問診/膣鏡診/頸部細胞診検査
乳がん検診	40歳以上で25年度未受診の女性(2年度に1度) ※次のいづれかにあてはまる方を除く…豊胸手術などをした/ペースメーカーなどの機器を体内に装着している/妊娠中	問診/マンモグラフィ撮影と視触診との併用
前立腺がん検診	60~64歳の男性	問診/血液検査(前立腺特異抗原(PSA)検査)
肺がん検診	40歳以上の方	問診/胸部X線検査/かく痰検査
成人歯科健診	40~80歳で自分の歯が1本以上ある方	問診/むし歯チェック/歯周病チェック

※該当の病気などを治療中、経過観察中の方は対象外。年齢は27年3月31日現在

40歳前の健康づくり(2日制)

■日時等=表4 ■対象=次のすべてに当てはまる方…区内在住/27年3月31日現在、18~39歳/健診の機会がない ■内容=健康チェック(血圧測定、糖尿病などの血液検査、尿検査、歯肉

の健康チェック、体組成測定など)/健康教室(保健・栄養・歯科についての学習) ※年度につき1回のみ受診可。保育あり。くわしくはお問い合わせください。

■申込=電話 ■申・問先=お問い合わせコールあだち(毎日、午前8時~午後8時)

☎3880-0039

表4 40歳前の健康づくり(2日制)日時等

場所(保健総合センター)	実施日・受付時間	結果日・受付時間	定員
江北	5/20(水)、午前9時~9時30分	6/17(水)、午前9時~9時15分	各40人
千住	5/12(月)、午前9時~9時30分	5/26(月)、午前9時~9時15分	
竹の塚	5/7(水)、午前9時~10時	5/28(水)、午前9時10分~9時30分	各50人
中央本町	5/8(木)、午前9時30分~10時	5/29(木)、午前9時15分~9時30分	

※いづれも4月11日から先着順

放射線量の調査(3/17~31の平日)

日付	17	18	19	20	24	25	26	27	28	31
測定値(マイクロシーベルト/時)	0.08	0.09	0.08	0.14	0.08	0.09	0.08	0.08	0.08	0.08

■計測場所=区役所前中央公園(地上から高さ50cm) ■問先=生活衛生係 ☎3880-5374

左記マークがある  
申し込みは、  
P2左上を参照

定立区ホームページアドレス  
<http://www.city.adachi.tokyo.jp/>

### 子どもたちの学習費用の貸し付け

■対象=表5の貸し付け対象となる子どもを養育し、次のすべてに当てはまる方…世帯の生計中心者／課税所得または年間の総収入金額が一定基準以下(表6)／預貯金など資産の保有額が600万円以下／土地・建物を所有していない(現在住んでいる場所の土地、建物を除く)／都内に引き続き1年以上在住／生活保護を受給していない／暴力団員でない／本資金の連帯保証人になっていない／ほかの公的資金の返済を滞納していない(連帯保証人としての滞納を含む)／同一世帯でない連帯保証人(1人)を確保している ■内容等

=表5 ※高校・大学に入学したなど、一定の条件を満たした場合、審査のうえ償還免除。申し込み方法など、くわしくはお問い合わせください。 ■問先=表7

表7 子どもたちの学習費用の貸し付け問先

問先	電話番号
生活保護指導課	3880-5419
西部福祉課	3897-5011
千住福祉課	3888-3141
東部福祉課	3605-7105
北部福祉課	3883-6800

### 私立幼稚園児の保護者へ入園料・保育料を補助

■申込=通園している私立幼稚園に申請書を持参 ※申請書は私立幼稚園で配布 ■問先=私立幼稚園係 ☎3880-6147

表5 子どもたちの学習費用の貸し付け対象等

内容	貸し付け対象となる子ども(★)	貸付金額
学習塾等受講料貸付金	中学3年生または高校3年生	上限20万円
受験料貸付金	学校教育法に規定する高等学校・特別支援学校高等部・高等専門学校の受験料	上限2万7,400円 ※4校(回)分(1校(回)あたり2万3,000円)まで
	学校教育法に規定する大学・短期大学・専修学校・各種学校の受験料	上限10万5,000円 ※3校(回)分(1校(回)あたり3万5,000円)まで

★…都内に1年以上在住していて、4月1日現在、20歳未満の方(中学校・高校既卒者、高等学校卒業程度認定試験合格者を含む)  
※受験料貸付金の申し込みは高校・大学それぞれ子ども1人につき1回限り

表6 子どもの学習費用の貸し付け所得基準額

扶養人数	1人	2人以上
総収入	260万円以下	扶養が1人増えるごとに扶養1人の基準額に60万円を加算した額以下

※賃貸物件居住者は年額84万円(月額上限7万円)を限度に家賃支払額を本人収入から減額できる場合あり

### 思春期家族教室「子ばなれと親のこころの成長」

■日時=5月9日(金)、午後2時~3時30分 ■場所=江北保健総合センター ■対象=10~20歳代の方の家族など ■内容=思春期の子ど

もとの上手な向き合い方などの学習/意見交換 ■定員=15人(4月11日から先着順) ■申込=電話 ■申・問先=お問い合わせコールあだち(毎日、午前8時~午後8時) ☎3880-0039

みんなで行けば、こりゃまた楽しい!

## “住区 de 団らん”しませんか?

シニア世代の人が集まって、ゲームや食事などを楽しむ「住区 de 団らん」。大家族のように、皆さんでにぎやかな時間を過ごしませんか? ■問先=各住区センターまたは住区推進課 事業担当 ☎3880-5729



いよいよ、“住区 de 団らん”が全住区センターでスタート!

■日時=月2回程度、午後5時~7時 ※日時や内容などは住区センターによって異なります。くわしくはお問い合わせください。  
■申込=不要 ※当日直接会場へ

## そっだ、野菜を食べよう

野菜のプロが集う北足立市場の協力により、毎月、旬の野菜情報を紹介していきます

糖尿病を  
予防するために



■問先=健康づくり係 ☎3880-5433

「八百屋の匠」が教える

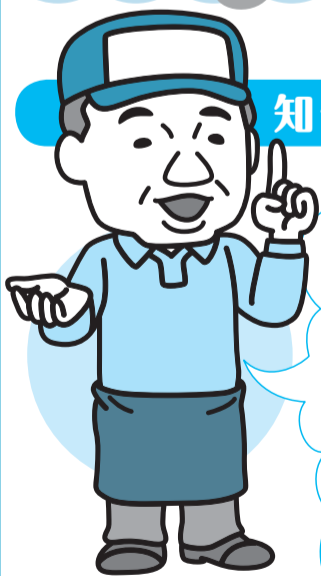
### 知ってトクする旬の野菜の選び方

~第2回 ナバナ~

「選ぶなら、つぼみが小さくて、茎が太いもの」

ナバナは「菜の花」や「花菜」などのアブラナ科の野菜の総称です。菜の花や小松菜などの和種とおいしい菜やカキ菜、雪国とうななどの西洋種に分けられます。旬は和種の菜の花が3月上旬~4月上旬、西洋種が3月中旬~4月末まで。この時期のナバナは茎が柔らかくほろ苦さの中に甘みもあるので、素材の味を生かしたおひたしやはまぐりのお吸い物にするのがおすすめです。また、油とよく絡むので炒めものにしてもおいしくいただけます。

ナバナは収穫後、開花までが早く、花が咲くと苦みが増します。また、背丈も60~70cmを超えると茎が細くなり硬くなるので、花芽の若いものを選びましょう。



解説:杉本晃章さん

東京都青果物商業協同組合理事  
北足立支所副支所長。「八百屋の匠」として著作物・マスコミ出演多数

### 旬の野菜を使ったレシピを紹介

#### ナバナとたまごの炒めもの

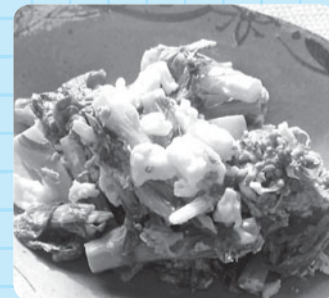
エネルギー137kcal 塩分0.9g 野菜量100g 調理時間10分

■材料(1人分)

- ・ナバナ:1/2パック(100g)
- ・たまご:1/2個
- ・砂糖:少々
- ・サラダ油:少々
- ・マヨネーズ:大さじ1/2
- ・しょうゆ:小さじ2/3

■作り方

- ①ナバナは軽く塩をした熱湯でさっとゆでて冷水にとり、しっかり水気をきって3~4cmの食べやすい大きさに切る
- ②たまごはときほぐし、砂糖を混ぜる
- ③フライパンに油を熱し、②のたまごを入れて炒りたまごをつくり、①のナバナを加え炒める
- ④あらかじめ混ぜておいたマヨネーズとしょうゆを入れて炒め合わせ、全体に味をなじませる



### 高齢者入浴事業「ゆ〜ゆ〜湯」入浴証を5月上旬までに送付

4月1日現在、区内在住で70歳以上の方に、指定日に銭湯を入浴料金から350円を差し引いた金額で利用できる入浴証を送付 ※特養入所者、寝たきりで利用できない方を除く ■問先=在宅支援係 ☎3880-5257

■申込…申し込み方法 ■期限…申込期限  
■場・申・問先…場所・申込先・問い合わせ先  
※費用の記載がないものは無料

☎…電話番号 FAX…ファクス番号  
🌐…ホームページアドレス  
✉…Eメールアドレス



健康・衛生

先天性風しん症候群対策の  
予防接種費用の助成

■対象=区内在住の19~49歳の女性で、抗体検査の結果、抗体価が低い(抗体価が32未満(HI法)、または8未満(EIA法))方 ■自己負担額=▷風しん単独ワクチン…3,000円 ▷MR混合ワクチン…5,000円 ■申込=電話または窓口 ■申・問先=保健予防係 ☎3880-5892



福祉・高齢医療

障がい別福祉相談  
(4月~6月分)

■日時等=表1 ■場所=竹の塚障がい福祉館 ■対象=障がいのある方と家族 ■内容=障がいに関わる生活体験のある障害者相談員による相談 ■申込=不要 ※当日直接会場へ ■問先=障がい福祉センター自立生活支援室 ☎5681-0132 FAX5681-0137

表1 障がい別福祉相談日時等

障がい種別	日時
聴覚障がい	4/19,5/17,6/21 ※いずれも土曜日、午後1時~4時
肢体不自由	5/20(火)、午前10時~正午
視覚障がい	5/21(水)、午前10時~正午

介護予防講演会・歩行年齢  
若返り講習会 (4日制)

■日程=5月13日(火)、6月24日(火)、10月9日(木)、12月3日(水) ※5月13日は午後2時~5時 ■場所=区役所庁舎ホール ■対象=区内在住で自立歩行ができ、医師から運動制限を受けていない65歳以上の方 ■内容=大淵修一氏(医学博士)による、健康寿命を延ばす歩き方についての講演/歩行年齢測定の前説明 ■定員=140人(抽選) ■申込=住所、氏名(フリガナ)、年齢、性別、電話番号、健康のために気を付けていることを☎へ往復ハガ



「8020・すこやかよい歯の家族」コンクール参加者募集

■日時=5月18日(日)、午後1時~3時 ■対象=区内在住で25年4月~26年3月に3歳児歯科健診を受診し、現在もむし歯がない子どもと、歯や歯肉が健康でむし歯になったことがないまたは適切な治療が済んでいる18歳以上の同居家族 ※2人1組で参加 ■内容=口腔診査・問診・身体測定(子どものみ)を行い、後日、優秀家

キで送付 ※返信面にも宛名を記入 ■期限=4月25日(金)必着 ■申・問先=介護予防係 ☎3880-5885



税金・国保・年金

70~74歳の医療費窓口負担  
割合の変更

■対象=昭和19年4月2日以降に生まれた方 ■内容=70~74歳の被保険者の医療費窓口負担割合が1割から2割に変更 ※一定の所得がある方は3割負担

70歳になる国民健康保険加入  
者に、割合が記載された高齢受  
給者証を送付

70歳になる誕生月の下旬に世帯主あてに普通郵便で発送予定 ※誕生日が各月1日の方は誕生月の前月の下旬 ■開始月=70歳の誕生月の翌月 ※誕生日が各月1日の方は誕生月。負担割合など、くわしくはお問い合わせください。 —いずれも—

■問先=資格賦課係

☎3880-5240



仕事・産業

シニア向け就労支援セミナー

■日時=5月15日(木)、午後1時~4時 ■場所=あだち産業センター ■対象=おおむね50歳以上で求職中の方 ■内容=書類の書き方や面接のポイントなど、シニア世代の求職活動を実践的に学ぶ ■定員=50人(4月11日から先着順) ■申込=電話または住所、氏名、年齢、電話番号、「就労支援セミナー」をファクス ■申・問先=お問い合わせコールあだち(毎日、午前8時~午後8時) ☎3880-0039 FAX3880-5605

中小企業向け各種無料相談

■日時等=表2 ■対象=区内で事業を始めたいまたは営んでいる方など ■申込=電話 ※産業情報室

での相談は相談日の2日前までに申し込み

若年者正規雇用マッチング  
プログラム

■期間=5月1日~30日 ※5月30日時点で就職未決定の場合には1カ月延長あり ■時間=午前9時~午後7時の間で調整 ■対象=正規雇用での就職をめざす39歳以下の方 ■内容=社会人としてのスキル向上を目的とする研修/正社員を募集する企業とのマッチング ■場所=北千住駅近辺の研修会場 ■定員=10人(選考) ■申込=電話または氏名、年齢、電話番号、「若年者正規雇用マッチングプログラム」をホームページ ※日程など、くわしくはお問い合わせください。 ■申・問先=メディケアシグマ(株)(区委託事業者) ☎5284-7418 🌐http://www.medicare-sync.jp/ ■問先=区・就労支援係 ☎3880-5469

中小企業に融資をあっせん

■対象=次のすべてに当てはまる中小企業…1年以上継続して事業を営んでいる/区内に1年以上住所(法人は本店または支店登記)がある/保証協会の保証対象業種を営み、営業に必要な許認可を受けている/税金の未申告・滞納がない/暴力団とのかかわりがないなど ※融資の種類ごとに対象要件あり ■内容等=表3 ※要件や申し込み方法など、くわしくはお問い合わせください。 ■申・問先=経営支援係(あだち産業センター内) ☎3870-8404

表2 中小企業向け各種無料相談日時等

内容	相談日時	申・問先
中小企業診断士による相談	毎週月~金曜日、午前10時/午後1時	経営支援係 ☎3870-8404
	毎月第2・3・4土曜日、午後1時/午後2時	
弁護士による相談	毎週木曜日、午後6時/午後7時	産業情報室 ☎3870-1221
税理士による相談	毎月第1・3火曜日、午後6時/午後7時	
行政書士による相談	毎月第2水曜日、午後6時/午後7時	
社会保険労務士による相談	毎月第2・4火曜日、午後6時/午後7時	
WEBデザイン相談	毎月第1・3金曜日、午後6時/午後7時	
WEBショップ相談	毎週金曜日、午後2時	

※いずれも祝日、年末年始を除く。場所はあだち産業センター

表3 中小企業に融資をあっせん内容等

融資の種類	融資限度額	保証料補助(2分の1)	利子補給率(3分の2)	利子補給期間
一般事業資金	3,000万円	上限10万円	補助なし	—
経営革新資金	3,000万円	上限50万円	上限1.6%	運転資金…3年 設備資金…5年 併用資金…4年
経営安定資金	1,000万円	上限10万円		
創業資金①申告前	1,000万円 ※①②合計額	(3分の2) 上限なし	上限2.5%	
創業資金②申告後			上限1.6%	
小口零細資金	1,250万円	上限10万円		

※返済期間、貸付利率(固定)は、金融機関所定  
※創業資金①申告前の利子補給率は、3分の2の適用なし  
※保証料補助は、借換資金として申し込みの場合なし

特別障害者手当(国制) ■変更後月額=▷特別障害者手当…2万6,000円 ▷障害児福祉手当…1万4,140円 ▷福祉手当(経過措置)…1万4,140円 ※変更は26年4月分から

心身障害者福祉手当(区制度) ■内容=25年12月~26年3月分の手当を ■問先=障がい給付係 難病患者福祉手当の定例払い 届け出先の口座に4月15日ごろ振り込み ☎3880-5472

左記マークがある  
申し込みは、  
P2左上を参照

足立区ホームページアドレス  
<http://www.city.adachi.tokyo.jp/>

**特別区立幼稚園教員 (常勤)**

■対象=昭和55年4月2日以降に生まれ、幼稚園教諭普通免許状を有する方(平成27年4月1日まで取得見込みの方を含む) ■勤務内容=幼稚園の学級担当 ■勤務場所=大田区を除く特別区の区立幼稚園 ■勤務条件=週5日、38時間45分 ■報酬=▷大学卒業…約23万8,200円 ▷短期大学卒業…約21万6,800円 ■採用予定数=30人程度 ■選考=▷1次…筆記(7月6日(日)) ▷2次…実技・面接 ■申込=申込書類を郵送または持参 ※必要書類など、くわしくは選考案内を参照 ■申込期間・期限=▷郵送…5月1日(休)消印有効 ▷持参…5月7日(休)・8日(休)、午前9時~午後5時 ■選考案内配布場所=区・子ども家庭係/特別区人事・厚生事務組合教育委員会 ■申・問先=特別区人事・厚生事務組合教育委員会 〒102-0072千代田区飯田橋3-5-1東京区政会館17階 ☎5210-9894 ■問先=区・子ども家庭係 ☎3880-5445

27年1月12日(祝)の成人の日の集いに向けての企画立案など ■期限=5月30日(金)必着 ※申し込み方法など、くわしくはお問い合わせください。 ■問先=青少年課 管理調整係 ☎3880-5264

**地域で活躍するジュニアリーダーになろう**

◆ジュニアリーダー研修会(3日制) ■対象=小学4~6年生 ■内容=子ども会などの地域活動で活躍するリーダーとなるために、ゲーム・歌などを通して人とのかかわり合いを学ぶ ※4月~7月に区内小・中学校で実施。小学5・6年生の修了者は、夏のキャンプに参加可 ◆ジュニアリーダースーパー研修会(15日制) ■対象=中学生 ■内容=イベントの企画・実践を通して、地域でリーダーとして活躍することをめざす ※5月中旬~27年3月下旬にギャラクシティなどで実施。宿泊キャンプ研修あり(希望者のみ) —いづれも— ※申し込み方法など、くわしくはお問い合わせください。 ■問先=青少年事業係 ☎3880-5275

講後、「子育てホームサポーター」として活動できる方 ■内容=子育てホームサポーターとしての知識や技術を身に付ける ■定員=50人(4月14日から先着順) ■費用=1,400円(救急救命受講料) ■申込=申込書をファクス・郵送 ※申込書は電話・ファクスで請求 ■申・問先=NPO法人子育てパレット(区委託法人)(平日、午前9時~午後5時) 〒123-0842栗原3-2-19 ☎3887-2625 ☎5888-6948 ■問先=こども支援センターげんき ☎3852-3535

**26年度男女参画プラザ「区民企画講座」募集**

■対象=区内在住・在勤・在学の7人以上で構成される、区内に活動の主体を置く団体 ■内容=男女共同参画社会の実現のための学習会、スキルアップのための実践型講座などの企画と運営 ※主たる内容が趣味、教養、娯楽は除く。講師謝礼、会場の確保、講座開催周知は区が担当 ■申込=申込書をファクス・郵送または持参 ※申込書は男女参画プラザで配布するほか、区のホームページからもダウンロード可。申し込み受け付け後、応募団体による「企画説明会」を行い、採用の可否を審査。日程などは、各団体と区の協議で調整 ■期限=5月23日(金)必着 ■申・問先=男女参画プラザ 〒123-0851梅田7-33-1 ☎3880-5222 ☎3880-0133

**休日納税・納付相談(4月分)**

■日時=27日(日) 午前9時~午後4時 ■場所=区役所 ■問先=納税課 納税相談係 ☎3880-5236 納税課 徴収推進係 ☎3880-5237 納税課 特別整理係 ☎3880-5235 国民健康保険課 滞納整理係 ☎3880-5243 高齢医療・年金課 資格収納係 ☎3880-6041 介護保険課 資格保険料係 ☎3880-5744

**違反広告物除却協力員(ボランティア)**

■対象=区内在住で、20歳以上の方2人以上で構成されたグループ ■内容=道路標識・街路樹・電柱などに掲出されている営利を目的とする「はり紙」の除却 ※活動には事前の登録や委嘱式への出席、講習の受講が必要。区が契約するボランティア保険に加入 ■任期=28年3月31日まで ※更新可 ■申込=申請書、除却計画書を区へ郵送または持参 ※申請書などは道路管理課 占用係で配布するほか、電話で請求または区のホームページからダウンロード可 ■申・問先=占用係 ☎3880-5907

**公募・ボランティア**

**足立区「成人の日の集い」実行委員**

■対象=区内在住で6年4月2日~7年4月1日生まれの方 ■内容=

**子育てホームサポーター養成講座(8日制)**

■日時=6月13日(金)・20日(金)・24日(火)・27日(金)・30日(月)、7月4日(金)・8日(火)・11日(金)、午前9時30分~午後4時30分 ■場所=竹の塚地域学習センター ■対象=受

**省エネルギー機器購入費等補助**

太陽光発電システムをはじめ、省エネルギー生活を応援する様々な機器購入の補助を行っています。地球にもお財布にもやさしい省エネ生活、皆さんも始めてみませんか。 ※申し込み方法など、くわしくは区のホームページをご覧ください。(表4)

**太陽光発電システム設置の相談・購入は「そらとつながる店(そらつな店)」で**

太陽光発電システム設置のための相談や機器の購入・設置まで安心して利用できるお店を「そらとつながる店(そらつな店)」として登録・紹介しています。



表4 省エネルギー機器購入費等補助制度

補助対象品目	補助金額/補助予定件数	申込期間
エアコン・冷蔵庫・照明器具・テレビ・電気便座(※すべて5つ星製品に限る)、LED照明、遮熱フィルム・二重窓・複層ガラス、雨水タンク、遮熱塗装、蓄電池、省エネナビ・HEMS機器【個人】	区内店舗での購入 1万2,000円(それ以外1万円)/1,000件(先着順) ※申請は、4/1以降に対象機器を合計5万円(税抜き)以上購入した個人の方に限る	5/1~ ※1世帯1回限り
太陽光発電システム【個人・事業者】	1kWあたり4万円(上限:住宅・事業者16万円、マンション管理組合40万円、公益的施設80万円)/600件(先着順)★	4/1~ ※設置後に申請
太陽熱利用システム【個人・事業者】	対象経費の3分の1または1㎡あたり3万円のいずれか小さい額(上限10万円)/20件(先着順)★	
家庭用燃料電池システム(エネファーム)【個人】	一律10万円/20件(抽選)	▷1月~6月に設置…4/1~7/31 ▷7月~12月に設置…10/1~27年1/31
施設用LED照明等【事業者・集合住宅】	対象経費(基準額あり)の3分の1(上限30万円)(抽選)	4/1~6/30 ※改修工事前に申請が必要
生ごみ処理機コンポスト化容器【個人】	本体価格の2分の1(上限1万5,000円)/50件(先着順)	4/1~ ※設置後に申請

★…区内事業者と契約して設置した場合、補助金が2割増し ※5つ星製品とは、財団法人省エネルギーセンターが定める2013年度または2014年度基準統一省エネラベル5つ星のこと ※補助予定件数は目安(予算に達した時点で終了)

■問先=環境政策課 管理係 ☎3880-5935

**北千住駅西口 大型ビジョンが民間に**

区が設置した大型ビジョンが4月1日から民間のビジョンになりました。 ■問先=広報係 ☎3880-5815

**北千住駅周辺に電子看板(ビュー坊テレビ)を設置**

■内容=災害情報や区のお知らせを配信する電子看板(ビュー坊テレビ)を、北千住駅周辺に7台設置。配信内容などはあだち広報4月25日号でお知らせします。 ■問先=災害対策課 施設管理係 ☎3880-5837



▲4月から、区のお知らせはビュー坊テレビから配信

**おわびと訂正**

あだち広報3月25日号の4面欄外「スポーツ振興課の移転」記事内の住所に誤りがありました。おわびして訂正いたします。 【誤】梅田2-2-2 【正】梅島2-2-2 ■問先=振興係 ☎3880-5826



# 野生に会いに行こう!

足立区で会えるのは生物園で飼育されている生き物だけじゃない。ここには残された自然環境の中で命を紡いでいる野生の生き物たちがいる。「あだち自然ガイド」を見て野生に会いに行こう!  
■問い合わせ先=環境事業係 ☎3880-5860

鳥類 **30種**  
※24年度調査結果  
魚類 **75種**  
※25年度調査結果

凡例

レベル (発見する難易度)  
Level 1 2 3 4 5 S

簡単 → 難しい

生息・観察場所

## 「あだち自然ガイド」とは?

区内に生息する動植物やそれらを見ることができスポット、自然観察の注意事項などを紹介したガイドです。区のホームページで公開しています。



## ガイドにのっているスポットの一部を紹介

- 千住新橋緑地わんど広場**  
 ■所在地=足立一・二丁目地先 ■アクセス=東武伊勢崎線小菅駅から徒歩5分
- 新田わくわく水辺広場**  
 ■所在地=新田二・三丁目地先 ■アクセス=北千住駅から都バス王子駅前行き「新田土手通り」下車など
- 桑袋ビオトープ公園**  
 ■所在地=花畑8-2-2 ■開館時間=午前9時～午後5時(11月～1月は午前9時～午後4時30分) ■アクセス=東武伊勢崎線谷塚駅から東武バス花畑桑袋団地行き「保育所前」下車など

**アブラコウモリ**

ほ乳類

全長 約7-10cm  
見つけやすい時期 6-10月  
Level 1

**チョウトンボ**

昆虫

全長 約2-2.5cm  
見つけやすい時期 6-9月  
Level 3

**スーパーレア**  
ハヤブサ

鳥類

全長 約50-58cm  
Level S

**オオタカ**

鳥類

全長 約50-58cm  
Level 3

**カワセミ**

昆虫

全長 約17cm  
Level 4

**メジロ**

鳥類

全長 約12cm  
見つけやすい時期 11-6月  
Level 2

**アオダイショウ**

は虫類

全長 約90cm  
見つけやすい時期 5-10月  
Level 4

**トノサマバッタ**

昆虫

全長 約4-6.5cm  
見つけやすい時期 7-11月  
Level 4

**ナミアゲハ**

昆虫

全長 約6cm  
見つけやすい時期 3-10月  
Level 3

**ナナホシテントウ**

昆虫

全長 約0.8cm  
見つけやすい時期 3-11月  
Level 1

**クロベンケイガニ**

甲殻類

全長 約10cm  
見つけやすい時期 5-11月  
Level 1

**クサガメ**

両生類

全長 約20-30cm  
Level 4

**アオダイショウ**

は虫類

全長 約90cm  
見つけやすい時期 5-10月  
Level 4

**クサガメ**

両生類

全長 約20-30cm  
Level 4

**テナガエビ**

甲殻類

全長 約9cm  
Level 2

**ナミアゲハ**

昆虫

全長 約6cm  
見つけやすい時期 3-10月  
Level 3

**クロベンケイガニ**

甲殻類

全長 約10cm  
見つけやすい時期 5-11月  
Level 1

**メジロ**

鳥類

全長 約12cm  
見つけやすい時期 11-6月  
Level 2

**クサガメ**

両生類

全長 約20-30cm  
Level 4

**アオダイショウ**

は虫類

全長 約90cm  
見つけやすい時期 5-10月  
Level 4

**クサガメ**

両生類

全長 約20-30cm  
Level 4

**テナガエビ**

甲殻類

全長 約9cm  
Level 2

**ナミアゲハ**

昆虫

全長 約6cm  
見つけやすい時期 3-10月  
Level 3

**クロベンケイガニ**

甲殻類

全長 約10cm  
見つけやすい時期 5-11月  
Level 1

**メジロ**

鳥類

全長 約12cm  
見つけやすい時期 11-6月  
Level 2

**クサガメ**

両生類

全長 約20-30cm  
Level 4

**トウキョウダルマガエル**

両生類

全長 約4-9cm  
Level 5

**クサガメ**

両生類

全長 約20-30cm  
Level 4

**テナガエビ**

甲殻類

全長 約9cm  
Level 2

**ナミアゲハ**

昆虫

全長 約6cm  
見つけやすい時期 3-10月  
Level 3

**クロベンケイガニ**

甲殻類

全長 約10cm  
見つけやすい時期 5-11月  
Level 1

**メジロ**

鳥類

全長 約12cm  
見つけやすい時期 11-6月  
Level 2

**クサガメ**

両生類

全長 約20-30cm  
Level 4

紙面が動き出す!  
スマートフォンを使ってAR(拡張現実)動画を見てみよう

まずは [http://www.city.adachi.tokyo.jp/hodo/ar\\_guide.html](http://www.city.adachi.tokyo.jp/hodo/ar_guide.html) へアクセス。

QRコード

① スマートフォンアプリ「Aurasma」のダウンロード  
② ダウンロード後、ホームページに戻り「あだち広報チャンネル」の登録  
③ 写真にかざして動画を読み込む

マークがついた写真にスマートフォンをかざすと、写真に関連した動画を見ることができます。

<注意>  
・アプリのダウンロードは無料ですが、通信料などはかかります  
・試験的に運用しているので予告なく終了することがあります  
・アプリのダウンロードおよび使用はアプリの利用規約などを理解したうえで行ってください  
■問い合わせ先=広報係 ☎3880-5815

区役所の駐車場の混雑解消のため、来庁の際はなるべく電車やバスをご利用ください

27年2月でスーパーやコンビニ店頭でのペットボトル行政回収が終了  
27年3月からは、家庭から出たペットボトルは資源の収集日に資源回収場所・ごみ集積所に出してください。スーパーのペットボトル自動回収機は、引き続き利用できます。■問い合わせ先=清掃計画係 ☎3880-5813



暮らし・まちづくり

公益信託あだちまちづくり  
トラスト申請相談受け付け中

■相談期間=4月10日~5月10日  
■対象=足立区を拠点に自主的なまちづくり活動を行う個人または団体  
■内容=自主的なまちづくりの活動に助成金を支給 ※申し込み方法など、くわしくはあだちまちづくりトラストのホームページ (http://adachi-trust.jp/) をご覧になるかお問い合わせください。 ■問先=まちづくり支援担当 ☎3880-5915

町会・自治会向け街角防犯  
カメラ設置費の助成

■対象=町会、自治会 ■内容=「安全・安心まちづくり推進地区」内で整備する防犯カメラなどの購入代金、初年度に支払う賃借料および取り付け工事費の助成 ■助成額=経費の9割5分 ※1団体上限(単独)570万円 ■助成団体数=4団体(先着順) ■受付期間=6月1日~8月31日 ※申請書類配布場所、申し込み方法など、くわしくはお問い合わせください。 ■問先=生活安全推進担当 ☎3880-5838

耐震助成制度・耐震事業説明会(木造住宅対象)

◆耐震助成制度  
■対象=昭和56年5月以前に建築された木造住宅 ■内容等=表1 ■申込=申請書を持参 ※申請書は

表1 耐震助成制度内容等

助成対象	地域	助成内容(28年3月まで)
耐震診断 解体除却	区内全域	助成上限額10万円
		対象工事費の9割以下(助成上限額100万円)
耐震改修	特定地域(※1)	対象工事費の2分の1以下(助成上限額▷一般世帯…120万円▷特例世帯(※2)…150万円)
	上記以外の地域	対象工事費の2分の1以下(助成上限額▷一般世帯…80万円▷特例世帯(※2)…100万円)

※1…大地震発生時に建物が倒壊する危険性が高い地域  
※2…60歳以上または障がいのある方がいる世帯など

建築安全課 建築防災係で配布するほか、区のホームページからもダウンロード可

◆耐震事業説明会・個別相談

■日時等=表2 ■申込=▷説明会…不要 ※当日直接会場へ▷個別相談…電話

—いずれも—

■申・問先=建築防災係 ☎3880-5317

表2 耐震事業説明会・個別相談日時等

場所	日程	時間
区役所(南館4階)	6/2(月)	午後2時30分~4時30分
	7/7(月)	
千住庁舎	6/13(金)	午後6時30分~8時30分
	6/23(月)	

分譲マンション管理組合に  
アドバイザーを派遣

■対象=区内分譲マンション管理組合 ■内容=マンション管理士が管理組合に出張し、分譲マンションの維持管理・建て替えなどの助言を行う ■申込=申込書をファクスまたは持参 ※申込書は建築安全課 建築防災係で配布するほか、区のホームページからもダウンロード可 ■期限=派遣希望日の2週間前 ■申・問先=建築防災係 ☎3880-5317 FAX3880-5615

防災協力井戸の募集

■対象=区内で日常的に使用されている井戸を所有している方 ■内容=災害時の生活用水確保のための防災協力井戸として登録 ※年1回、衛生試験所による水質検査

を実施。申し込み方法など、くわしくはお問い合わせください。 ■問先=災害対策課 施設管理係 ☎3880-5837

春の剪定講習会

■日時等=▷5月13日(火)…西新井栄町住区センター、西新井本町五丁目プチテラス▷5月14日(水)…区役所、区役所前中央公園 ※いずれも午前10時~午後4時 ■対象=区内在住・在勤の方 ■内容=庭木などの剪定方法 ■定員=各15人(抽選) ■申込=みどりのねっと (http://a-midorinet.jp/) 内の専用フォームに入力または住所、氏名(フリガナ)、年齢、電話番号、希望日を区へ往復ハガキで送付 ※往復ハガキは返信面にも宛名を記入 ■期限=4月25日(金)必着 ■申・問先=みどり事業係 ☎3880-5919

東京芸術センター(ホール・会議室)の区民利用

■対象=区内在住・在勤・在学の方または区内事業者 ■費用等=表3 ■申込=電話で空き状況を確認のうえ、申込書をファクス ※申込書は東京芸術センターに請求または区のホームページからもダウンロード可 ■受付開始日=▷

表3 東京芸術センターの区民利用費用等 21・22階ホール

区分	全日(午前9時~午後10時)	5時間利用
月~金曜日	10万円	5万円
土・日曜日、祝日	12万円	6万円

9階会議室/20階和室

施設	会議室1(定員=30人)	会議室2・3(定員=30人)	会議室4・5(定員=18人)	和室(18畳)
費用(1時間)	700円	800円	500円	700円

※営利活動を行う場合は、上記金額の2倍

大千住マップPart2完成

銭湯や建物、千寿ねぎなど、千住地域の見どころ・名物がわかる特集「千住の遊び方」を掲載したマップが完成しました。 ■配布場所=区内の駅の区・情報スタンド/千住街の駅/郷土博物館など ■問先=プロモーション係 ☎3880-5803



一人ひとりを大切に作る社会をめざして 大切にしよう、子どもの人権

虐待によって子どもの命が奪われる悲しい事件が後を絶ちません。命を奪われなくても、被害を受けた子どもは「大切にされた」という実感がもてないため、他人に心を開けず、信頼関係を築くことが難しくなってしまいます。

◆虐待をなくすために

虐待は他人から見えにくく、子ども自身が被害を訴えることができないため、発見が困難です。また虐待をする保護者には様々な事情があり、その苦しみを解消することは簡単ではありません。子ど

もたちのすこやかな育成を図るためには、地域ぐるみで子どもを育てるという意識を高め、日常的な見守りが大切です。また子育てに不安やストレスを感じている家庭へ手を差し伸べることも必要です。

◆虐待に関する相談窓口

児童相談所など関係機関との連携により、虐待の早期発見に努めるとともに、子育て世代の不安解消に向けた相談業務を行っています。

■相談先=表4 ■問先=人権推進係 ☎3880-5497

▶映画「隣の人」 児童養護施設の日々をとらえたドキュメンタリー

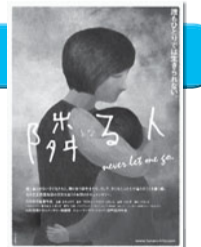


表4 虐待に関する相談窓口

相談先	内容	相談日時
区・子ども支援センターげんき ☎3852-3535	子育てに関する様々な悩みごとや児童虐待に関する相談	月~土曜日、午前8時30分~午後5時15分
都・足立児童相談所 ☎3854-1181	虐待など、18歳未満の児童の問題についての相談	月~金曜日、午前9時~午後5時
都・児童相談センター ☎5937-2330		月~金曜日、午後5時15分~翌日午前8時30分/土・日曜日、祝日/年末年始

福祉事務所の名称変更

4月1日から各福祉事務所の名称が「足立福祉事務所」に変わりました。取り扱い業務や所在地、電話番号などに変更はありません。 ■問先=生活保護指導課 庶務係 ☎3880-5482

左記マークがある  
申し込みは、  
P2左上を参照

足立区ホームページアドレス  
<http://www.city.adachi.tokyo.jp/>

**住宅専門相談**

◆建築士による住まいの相談

■日時=毎月第2水曜日(10月を除く)、午後2時~4時 ■対象=区内在住の方 ■内容=住宅の新築、建て替え、リフォームなど

◆マンション管理士による分譲マンション相談

■日時=毎月第3水曜日(10月を除く)、午後2時~4時 ■対象=区内分譲マンション居住者 ■内容=分譲マンションの維持管理、管理組合の運営、建て替えなど  
——いづれも——

■場所=区役所 ■申込=相談希望日の前日までに電話または住所、氏名、相談内容をファクス ■申・問先=建築防災係  
☎3880-5317 ☎3880-5615

**勤労福祉会館とギャラクシティに蔵書検索機を設置**

4月から勤労福祉会館(綾瀬ブルミエ内)とギャラクシティに蔵書検索機を設置。区内図書館蔵本の予約ができるようになりました。 ■問先=中央図書館 管理係  
☎5813-3749

**催し物**

キンぱれvol.2  
「こどもキンぱれ」

■日時=6月8日(日)、午後2時開演 ※午後1時30分開場 ■場所=西新井文化ホール ■内容=イラストレーター・キン・シオタニと落語

家・立川晴の輔による、笑って学んで家族で楽しめる、足立区の小ネタが満載の絵と落語と喋りのライブ ■定員=902人(先着順) ■費用=表6 ■申込=窓口またはギャラクシティホームページ(<http://www.galaxcity.jp/>) ■申先=ギャラクシティ、地域学習センターなど ■問先=文化団体支援係  
☎3880-5986

表6 キンぱれvol.2費用

	一般	高校生以下の方	西新井文化ホール友の会会員
前売り	3,500円	1,500円	3,200円
当日	3,800円	1,800円	3,800円

※3歳以下の子どもは入場不可

**えんチャレ公演**

◆天空寄席スペシャル

■日時=4月21日(月)、午後6時開演 ※午後5時30分開場 ■内容=漫才協会若手会による漫才新人大賞の予選会。スペシャルゲストとして「ナイツ」「Wコロ」 「コンパス」が登場 ■定員=200人(先着順)

◆Oh! 上手ですね

■日時=4月22日(火)、午後6時開演 ※午後5時30分開場 ■内容=「Oh! 上手ですね」による漫才・コントのお笑いライブ ■定員=400人(先着順)

◆天空スマイル

■日時=5月7日(水)、午後6時開演 ※午後5時30分開場 ■内容=「Oh! 上手ですね」による漫才・コントのお笑いライブ ■定員=400人(先着順)  
——いづれも——

■場所=東京芸術センター21階・

天空劇場 ■申込=不要 ※当日直接会場へ ■問先=地域文化課 調整係  
☎3880-5985

**千住街歩き「奥の細道追体験クルージング」**

■日時=5月16日(金)、午前9時~午後2時30分 ■内容=深川から千住へ向かい、「奥の細道」の旅に出た芭蕉の歩みを追体験。ガイドとともに隅田川を船で移動し、旧日光街道を歩く ■定員=40人(抽選) ■費用=5,000円(特製弁当付き) ■申込=電話または住所、氏名、電話番号、「千住街歩き」をファクス ■申込期間=4月10日~18日 ■申先=NPO法人千住文化普及会 ☎・☎3888-2343 ■問先=区・観光交流協会(観光交流課内) ☎3880-5853

**コミュニティビジネス入門講座**

■日時=5月17日(土)、午前10時~正午 ■内容=事業型NPOやコミュニティビジネスなど、社会貢献活動を事業として実施している事例からヒントを得る ■定員=15人(4月11日から先着順) ■申込=電話または区のホームページ内の専用フォームに入力または住所、氏名、電話・ファクス番号、Eメールアドレス(あれば)、「CB講座」をファクス ■期限=5月14日(水) ■場・申・問先=NPO活動支援センター(午前9時~午後8時。日・月曜日、祝日休館) ☎3840-2331 ☎3840-2333

**「足立区展」展示作品募集**

■受付日時等=表7 ■対象=区内在住・在勤・在学の方 ■内容=6月24日~7月6日に開催する足立区展の展示作品の募集 ■費用=1点2,500円 ※中学生以下の方、障がいのある方は無料 ■申込=作品、申込書、費用を搬入日に直接会場へ持参 ※出品規定などについては申込書を参照。申

込書は地域文化課 文化団体支援係、区民事務所、地域学習センター、住区センターなどで配布 ■問先=文化団体支援係  
☎3880-5986

**ピアノマラソンコンサート**

■日時=6月22日(日)、午前10時30分~午後3時30分 ■場所=西新井文化ホール

◆演奏者募集

■内容=スタインウェイ社製のグランドピアノで演奏 ※管弦楽や合唱と編成することも可。出演時間は5分程度 ■定員=60組(抽選) ■費用=500円 ※小学生以下の方は300円 ■申込=住所、氏名、年齢、電話番号、演奏時間、曲名、作曲者、共演者がいる場合には共演者の氏名、年齢、演奏形態、「ピアノマラソン」を往復ハガキで送付 ■期限=5月31日(土)必着

◆観覧者募集

■定員=902人(先着順) ■申込=不要 ※当日直接会場へ  
——いづれも——  
■申・問先=ギャラクシティ 〒123-0842 栗原1-3-1  
☎5242-8161

**男女参画プラザ「出前講座」**

■対象=区内の事業所、学習団体、ボランティア団体、町会・自治会、PTA、幼稚園・保育園など ■内容=ワーク・ライフ・バランスやDV、コミュニケーションなど、申込者が選んだテーマに合わせて講師を派遣 ※講師謝礼は区が負担。会場は利用者が用意。利用は年度内1回のみ ■申込=申込書をファクス・郵送または持参 ※申込書は男女参画プラザで配布するほか、区のホームページからもダウンロード可 ■期限=12月19日(金)必着 ■申・問先=男女参画プラザ 〒123-0851 梅田7-33-1  
☎3880-5222 ☎3880-0133

催し物は、  
10面に続きます

**4月の区議会**

■日時等=表5 ※委員会の傍聴は、区議会事務局で受け付け。開会予定の1時間前から整理券を発行し、定員を超えた場合は30分前に抽選

日時など、予告なく変更する場合があります。お問い合わせください。 ■問先=議事係 ☎3880-5797

表5 4月の区議会会議日時等

日時	会議名
14(月) 午前10時	総務委員会
15(火) 午後1時30分	区民委員会
	産業環境委員会
16(水) 午前10時	厚生委員会
17(木) 午後1時30分	建設委員会
18(金) 午前10時	文教委員会
	交通網・都市基盤整備調査特別委員会
21(月) 午後1時30分	子ども施策調査特別委員会
23(水) 午前10時	災害・オウム対策調査特別委員会
	生活保護・高齢者生きがい対策調査特別委員会

**パブリックコメント(4月分)**

区民の方から意見を募集します。くわしくはお問い合わせください。

件名	日程	問先
足立区個人情報保護条例の一部改正(素案)	4/15~5/14	区政情報課 情報公開担当 ☎3880-5225
綾瀬エリアデザイン計画案		経営戦略推進担当課 ☎3880-5811

表7 「足立区展」展示作品募集受付日時等

部門	搬入(受付)日時	展覧日時	搬出日時	展覧(搬入・搬出)場所
一般	6/22(日)、午前10時~午後2時	6/24(火)~29(日)、午前10時~午後6時(6/29は午後5時まで)	6/29(日)、午後5時30分~6時	シアター1010・ギャラリー(千住ミルディスI番館内) ※写真・書道の搬入場所は、ギャラリー隣の視聴覚室
	6/29(日)、午前10時~正午	7/1(火)~6(日)、午前10時~午後6時(7/6は午後5時まで)	7/6(日)、午後5時30分~6時	
少年(中学生以下の方)	6/23(月)、午後1時~3時	6/24(火)~29(日)、午前10時~午後6時(6/29は午後5時まで)	6/30(月)、午前9時~11時	

※作品の搬入・搬出の際、車での来場はできるだけご遠慮ください。

**調理師試験願書の配布**

■配布期間=4月21日~6月5日 ■試験日=8月23日(土) ■配布場所=足立保健所食品保健係、衛生管理課、保健総合センター ※試験の申し込み方法および申込期間など、くわしくは願書参照 ■問先=足立保健所食品保健係 ☎3880-5363



# 10 お知らせ・情報コーナー

凡例

■申込…申し込み方法 ■期限…申込期限  
■場・申・問先…場所・申込先・問い合わせ先  
※費用の記載がないものは無料

☎…電話番号 FAX…ファクス番号  
🌐…ホームページアドレス  
✉…Eメールアドレス

催し物は、  
9面からの続きです

## リサイクル体験講座「ペーパークラフトのスカイツリー」

■日時=4月27日(日)、午後1時～3時 ■対象=区内在住・在勤・在学で小学生以上の方 ※小学3年生以下の方は保護者同伴 ■内容=使わなくなったカレンダーでスカイツリーをつくる ■定員=10人(抽選) ■申込=電話・窓口または住所、氏名(フ

リガナ)、電話番号、「スカイツリー」をファクス・ハガキで送付 ■期限=4月20日(日)必着 ■場・申・問先=あだち再生館(月曜日、祝日休館) 〒120-0011中央本町2-9-1 ☎3880-9800 FAX3880-9801

## 講座「松本侑子さんが語る『赤毛のアン』の世界」

■日時=5月13日(火)、午前10時～正午 ■場所=エル・ソフィア ■内容=「赤毛のアン」の翻訳家として有名な講師が「アン

の魅力語る ■定員=50人(4月11日から先着順) ※保育あり(要予約、6カ月～就学前の子ども、先着5人) ■申込=電話または区のホームページ内の専用フォームに入力または住所、氏名(フリガナ)、年齢、電話・ファクス番号、保育希望の有無(希望の場合は子どもの名前(フリガナ)、年齢)、「赤毛のアン」をファクス ■申・問先=男女参画プラザ

☎3880-5222 FAX3880-0133

## エコ・クッキング教室

■日時=5月15日(休)、午前10時30分～午後1時30分 ■場所=東京ガスキッチンランド足立(竹の塚5-2-6) ■対象=区内在住・在勤・在学で15歳以上の方 ■内容=余熱で手軽にできるフランス家庭料理「土鍋カスレ(豆と肉の煮込み)」などの調理・試食 ■定員=18人(4月11日から先着順) ■費用=800円(材料費) ■申込=電話 ■期限=5月7日(水) ■申・問先=環境事業係 ☎3880-5860

# あだちの遊び場

## 4月・5月の催し

### ギャラクシティ 〒123-0842栗原1-3-1

☎5242-8161 🌐http://galaxcity.jp/

#### プラネタリウム(大型映像)新番組「ポケットモンスター ベストウイッシュ 光と影のデンキウギ」

■期間等=4月26日～7月18日 ▷土・日曜日、祝日…午前11時/午後2時 ※各30分。月～金曜日にも上映あり(不定期)。上映時間など、くわしくはお問い合わせください。 ■定員=各170人(先着順) ■費用=500円 ※高校生以下の方は100円。就学前の子どもは保護者と同じ席に座る場合無料 ■申込=不要 ※当日直接会場へ

#### 季節のイベントクッキング「こいのぼりのチョコレートケーキをつくろう」

■日時=4月29日(祝)、午前11時/午後2時 ※各1時間30分 ■対象=小学生 ■定員=各16人(4月12日から先着順) ■費用=500円(材料費) ■申込=電話

#### 読んでつくって食べる親子の料理教室「きんたろう☆ちまきづくり」

■日時=5月4日(祝)、午前11時30分/午後2時30分 ※各1時間30分 ■対象=4歳～小学2年生と保護者(2人1組) ■内容=絵本の読み語りとクッキング。金太郎の話から連想されるちまきづくり ■定員=各8組(4月19日から先着順) ■費用=1,000円(材料費) ■申込=電話

#### 「こいのぼりのヌメ革ストラップをつくろう」

■日時=5月5日(祝)、午後1時/午後1時45分/午後3時/午後3時45分 ※各30分。午後0時30分から整理券配布 ■対象=3歳～中学生 ■内容=好きな模様を刻印してストラップをつくる ■定員=各20人(先着順) ■費用=250円(材料費) ■申込=不要 ※当日直接会場へ



▲こいのぼり型のかわいいストラップ

### 桑袋ビオトープ公園 〒121-0061花畑8-2-2

☎3884-1021 FAX3884-1041 ✉bio-park@adachi.ne.jp

#### 春の色彩がし

■日時=4月20日(日)、午後2時～3時 ※午後1時45分受け付け開始 ■内容=自然がもつ様々な色を園内で探す ■定員=20人(先着順) ※就学前の子どもは保護者の参加が必要

#### ビオトープ・オリンピック2014

■日時=5月4日(祝)、午後2時～3時 ※午後1時45分受け付け開始 ■内容=園内の植物を使って草相撲などを行う ■定員=20人(先着順) ※就学前の子どもは保護者の参加が必要

#### 家族で春のビオトープお泊まり会

■日時=5月24日(土)、午後4時～25日(日)、午前9時 ■対象=小学生と保護者 ■内容=園内にテントを張って宿泊し、夜や早朝の自然を観察 ■定員=20人(抽選) ■費用=600円 ■期限=5月13日(火)必着

—いずれも—

■申込=▷お泊まり会…窓口または全員の氏名(フリガナ)、年齢、住所、電話・ファクス番号をファクス・往復ハガキで送付 ※往復ハガキは返信面にも宛名を記入 ▷そのほか…不要 ※当日直接会場へ

### 荒川ビジターセンター 〒120-0034千住5-13-5

「学びピア21」4階

☎5813-3753 ✉ara-vc@adachi.ne.jp

#### ゴールデンウィーク特別企画「荒川の草花でしおりづくり」

■日時=4月26日(土)・27日(日)、午前10時～11時30分/午後1時30分～4時 ※時間内随時受け付け ■場所=荒川ビジターセンター、荒川河川敷 ■内容=荒川土手の草花を使って押花しおりをつくる ※就学前の子どもは保護者同伴 ■申込=不要 ※当日直接会場へ

### 都市農業公園 〒123-0864鹿浜2-44-1

☎3853-4114 FAX3853-3729 ✉adachi-toshino@seibu-la.co.jp

#### イチオシ 家庭で楽しむワイン講座「初めての方でも美味しく飲める、口当たりの良い弱発泡性ワインを楽しもう」

■日時=5月16日(金)、午後1時30分～3時 ■場所=レストハウス「みはらし茶屋」 ■対象=20歳以上の方 ■内容=元プリンスホテルのシェフソムリエによる、家庭でも気軽にワインを楽しむポイント/ワインの色・香り・味の見方を学ぶ ※テイスティングあり。車での来場不可 ■定員=20人(抽選) ■費用=2,000円(材料費など) ■期限=4月28日(月)必着



▲ソムリエと楽しいひとときを

#### 自然発見ツアー「春の公園を探検しよう」

■日時=4月29日(祝)、午後1時30分～2時30分 ※午後1時受け付け開始 ■場所=人と自然の共生館 ■内容=春に咲く草花や生き物を観察する ■定員=15人(先着順) ※小学2年生以下の方は保護者同伴

#### としのう探検隊「自然探検ビンゴ」

■日時=5月4日(祝)・5日(祝)、午前11時～正午/午後2時～3時 ※開始30分前受け付け開始 ■場所=人と自然の共生館 ■内容=公園を探検し、テーマにそった生き物を探す ■定員=各20人(先着順) ※小学2年生以下の方は保護者同伴

#### 手づくり鳥笛遊び

■日時=5月6日(休)、午前10時～正午/午後1時～3時 ※開始30分前受け付け開始 ■場所=芝生広場 ※雨天の場合は都市農業交流館ギャラリー ■内容=牛乳パックで笛をつくって鳥の鳴きマネをして遊ぶ ※小学2年生以下の方は保護者同伴 ■定員=各100人(先着順)

#### 植物観察入門1「春に花咲く植物の見分け方」

■日時=5月23日(金)、午前10時～正午 ■場所=人と自然の共生館 ■対象=20歳以上の方 ■内容=植物の調べ方や見分け方、標本の作り方をプロから学ぶ ■定員=15人(抽選) ■費用=200円(材料費) ■期限=5月12日(月)必着

—いずれも—

※場所は都市農業公園内 ■申込=▷自然発見ツアー、としのう探検隊、鳥笛遊び…不要 ※当日直接会場へ ▷そのほか…窓口またはホームページ(⌐http://www.seibu-la.co.jp/adachi-agri/)または全員の住所、氏名(フリガナ)、年齢(学年)、電話番号、イベント名をファクス・往復ハガキで送付 ※往復ハガキは返信面にも宛名を記入。1通で2人まで。重複申し込み不可

生物園が「リフレッシュ」してオープン! くわしくは12面へ

広告

綾瀬2丁目に  
介護施設オープン  
ご利用者様募集中

認知症対応型共同生活介護(グループホーム) 株式会社コンフォート  
小規模多機能型居宅介護(通所・宿泊・訪問の複合サービス) 電話:03-5822-7301

左記マークがある  
申し込みは、  
P2左上を参照

足立区ホームページアドレス  
<http://www.city.adachi.tokyo.jp/>

11

パソコン講座 (5月分)

■日時等=表1 ■場所=あだち産業センター1T支援室 ■申込=電話またはホームページ ■申・問先=ランディック(株) | T事業部 (区協働事業者) ☎6802-7829  
☞<http://www.landic.co.jp/>  
■問先=区・創業支援係 (あだち産業センター内) ☎3870-8400

アトリウムコンサート

■日時=4月25日(金)、午後0時10分~0時45分 ■場所=区役所1階区民ロビー ■内容=足立吹奏楽団木管アンサンブルによる演奏(グリーンスリーブス、ふるさとなど) ■申込=不要 ※当日直接会場へ ■問先=文化団体支援係 ☎3880-5986

表1 パソコン講座(5月分)日時等

コース名等	日時	費用
ドリームワイバー Dreamweaverによるホームページ作成入門(5日制)	1(木)・2(金)・7(水)・8(木)・9(金)、午後7時~9時	21,362円
パソコンスタートビギナーコース「OS・インターネット・IME入力・メールとWord基礎概要パソコン全般の基礎知識を学ぶ」	7(水)、午前10時~午後5時	6,500円
Excelビギナーコース「Excelって何? から簡単な表計算まで」	10(土)、午前10時~午後5時	6,500円
楽々簡単HP作成導入セミナー「雛形が豊富なソフトを使用し、ホームページ作成を体験」(1日制)	10(土)・17(土)・28(水)、午後7時~9時	無料
PowerPoint2010ビギナーコース「PowerPointって何? から概要まで」	11(日)、午前10時~午後5時	8,900円
タグ・CSS初級編ホームページ作成アップロードコース「タグを使ってホームページを作成」(6日制)	12(月)・16(金)・19(月)・23(金)・26(月)・30(金)、午後7時~9時	21,400円
QRコード作成と応用コース「作り方からWebやチラシなどに挿入する方法を学ぶ」(2日制) 対象=インターネットとWordの基礎スキルがある方	13(水)・20(水)、午後7時~9時	6,500円
Word入門から基礎「効果的な表作成・写真挿入など」(2日制)	14(水)・21(水)、午前10時~午後5時	16,500円
Wordで差し込み印刷「Excelでデータ作成し、Word文章に差し込む」(2日制)	15(木)・22(木)、午後7時~9時	6,100円
Excel2010入門から基礎コース「初歩から簡単な関数、絶対参照、グラフ、データベースまで」(2日制)	17(土)・24(土)、午前10時~午後5時	16,500円
Accessビギナーコース「Accessって何? からデータベースの基本を学ぶ」(2日制)	18(日)・25(日)、午前10時~午後5時	16,500円
初めてのスマートフォン(アイフォン)「基本的な操作や用語説明と便利なアプリ体験」	27(水)、午後7時~8時30分	無料
WindowsXPからバージョンUP移行・メールのインポート方法	28(水)、午前10時~午後5時	8,000円
Wordで作るお店のPOPチラシ 対象=Wordの基礎スキルがある方	29(木)、午後7時30分~9時	2,200円
WordPress導入・HP作成(ビギナーコース)「設定を学び、更新が簡単なHPを作成」 対象=インターネット利用者またはWordPress初心者	31(土)、午前10時~午後5時	10,800円

※いずれも定員あり (4月11日から先着順)。くわしくはお問い合わせください。

みどりのカフェ (5月~7月分)

ミドスケ みどりのカフェ ハナ子  
 ◆集いメニュー  
 ■時間=午前10時~11時30分 ■定員=各15人 (先着順) ■費用=500円~1,000円 ■申込=不要 ※当日直接会場へ  
 ◆みどりのレッスン  
 ■時間=午後1時30分~3時30分 ■定員=各30人 (抽選) ■費用=1,500円 ■申込=みどりのねっと (<http://a-midorinet.jp/>) 内の専用フォームに入力または住所、氏名、電話番号、講座名を区へ往復ハガキで送付 ※往復ハガキは返信面にも宛名を記入 ■期限=各月1日必着 —いずれも—  
 ■日程等=表2 ■場所=区役所庁舎ホール前 ■対象=中学生以上の方 ※緑のサポーター未登録の方は当日登録が必要 (登録無料) ■申・問先=みどり事業係 ☎3880-5919

表2 みどりのカフェ(5月~7月分)日程等

日程	集いメニュー	みどりのレッスン
5/28(水)	初夏の寄せ植え	盆栽づくりに挑戦
6/25(水)	苔玉作り	ラベンダーのいろいろ
7/23(水)	香りのインテリア	夏のハーブ

官公庁

東京都シルバーパスを4月~9月に新規購入する方へ

■対象=満70歳以上の都民で、新たにシルバーパスを購入する方 ■有効期限=26年9月30日(火) ■費用=①26年度住民税課税者(③を除く)…1万255円 ②26年度住民税非課税者…1,000円 ③26年度住民税課税者で、25年の合計所得金額が125万円以下の方(経過措置)…1,000円 ■持ち物=本人確認書類(保険証または運転免許証など) ※対象者②③の方は所得確認書類(26年度介護保険料決定通知書の所得段階が「1~5」のものまたは26年度住民税非課税(課税)証明書など)も必要。ただし、26年度住民税の賦課決定前(4月~6月)は25年度の書類で代用可 ■申込=最寄りのバス営業所または定期券発売所などへ持参 ■問先=東京バス協会シルバーパス専用電話(午前9時~午後5時<土・日曜日、祝日を除く>) ☎5308-6950

家内労働委託状況届は4月30日までに提出

家内労働者へ仕事(内職など)を委託している事業主の方は、毎年4月1日現在の家内労働者数などについて、「委託状況届」を労働基準監督署に提出することが義務付けられています。 ■期限=4月30日(水) ■問先=最寄りの労働基準監督署または東京労働局労働基準部賃金課家内労働係 ☎3512-1614

弁護士による「くらしの無料法律相談会」(予約制)

■日時=4月26日(土)、午後1時~4時 ■場所=北千住法律相談センター(千住3-98千住ミルディスII番館) ■内容=借地・借金・離婚・相続・交通事故などの法律相談 ■申込=電話 ※予約受け付けは4月14日~25日、午前10時~午後4時(土・日曜日を除く) ■申・問先=東京弁護士会(北千住パブリック法律事務所) ☎5284-2101

この下は広告スペースです。内容については、各広告主にお問い合わせください。広告掲載のお問い合わせは、報道広報課へ ☎3880-5815

足立区国保 特定健診の **受診券** は5月の連休明けから発送されます

◆ご自宅に受診券が届いたら早めに健診を受けましょう!  
※平成25年度に足立区立小学校6年生の皆さんから標語を募集しました。この広告で優秀作品に選ばれた標語を順次掲載いたします。

メタボ先生  
平成25年度「特定健診受診勧奨の標語キャンペーン」優秀作品

パパ、40才のお誕生日おめでとう!! さあ 特定健診だよ!!

東洲江小学校6年 伊能 結葉

足立区医師会  
〒121-0011 足立区中央本町 3-4-4  
TEL:03(3840)2111 <平日9:00~17:00>

地元で安心 秘密は厳守 **結婚相談**

NPO「婚活セミナー」4月22日(火)午後1時 北千住芸術センター9階の2 先着30名無料 探しています。

◎本気の方 ◎マジメな方 ◎真剣な方 ◎お子様の結婚に悩む親御さん!

地元密着の『地域一番店』を目指して創業14年。成婚実績多数。親子でも、お一人でも、内緒でも…まずはお気軽にご連絡ください。

●秘密厳守 ●明朗会計 ●安心システム ●『当社が信頼される理由がわかる資料』無料発送 ●ご自宅でお相手探しができます

Eメール sawai@l-p-1.com URL <http://www.l-p-1.com>  
東京商工会議所会員 (公益法人) 足立法人会会員  
**(株)ワンプラスワン** ☎0120-79-4150  
足立区平野3-26-14

長期療養・入院・相続・海外赴任など **その空き家!** 今なら1ヶ月分無料 キャンペーン 4月1日~30日

**管理が必要です!**

ごみ投棄 雑草庭木 カビ臭い 泥棒イタズラ

長期不在のお宅(一戸建て・マンション)・空地をお客様に代わって定期的に確認します。  
☆防犯状況 ☆ポスト ☆家の換気 ☆通水 ☆雨漏り etc

家財はそのまま @K 資産の価値を守ります!

外部巡回 月1回 5,000円~ 内外部巡回 月1回 7,000円~  
※上記金額には消費税が含まれておりません。別途消費税がかかります

アリックスホーム株式会社 本 社:東京都足立区島根3-19-23 麹町オフィス:東京都千代田区二番町11-9  
詳しくは、資料請求・ホームページ・お問い合わせ、お気軽にどうぞ!

**TEL:03-3850-5529**  
<http://www.801.co.jp/>

広告

介護のことならゆいま〜る (3881) 5600 (代) 担当:石鍋

ヘルパーさん(2級修了者)大募集。未経験者は指導します。 本社:足立区千住仲町16-4(本木北町・椿2丁目・堀切7丁目に事業所あり)

# 心ときめく新たな出会い!

## 生物園 リフレッシュオープン

4月1日にリフレッシュオープンした生物園には、今まで見られなかった様々な動物たちやコーナーが登場! 4月のイベントとともにその一部を紹介します。

※掲載されているイベントはいずれも、申し込み不要。当日直接会場へ  
 ■問い合わせ先=生物園 ☎3884-5577  
 ①http://www.seibutuen.jp/  
 ※AR動画の操作方法は7面へ

### 約1,000匹のキラメキ「金魚の大水槽」

金魚と一口にいっても、色や形は様々。日本庭園をイメージした大水槽の中で、細かい泡のカーテンと赤・白・金の金魚たちがキラメキます。

**NEW TOPICS 1**

AR動画 1

### 小さな荒川河川敷「あだちの生きもの観察室」

河川敷で見られる生き物を1部屋に集めました。環境の変化により区内ではほとんど見られなくなったゲンゴロウ、イモリなども登場します。

**NEW TOPICS 2**

AR動画 2

### 生き物の顔がさらに身近に

ゲージの内装を生き物の習性などに合わせて一新。より近くで見られるように配置しました。チンチラのかわいい寝顔など、今までは見ることが難しかった一面も見られるかも?

**NEW TOPICS 3**

AR動画 3

### イベント3 金魚すくい

日時=5月3日(祝)~6日(休)、午前10時30分~正午/午後1時30分~3時 ■費用=1回100円 ※持ち帰りは1人5匹まで。残念賞は1匹進呈

### 施設情報

開園時間=午前9時30分~午後5時(4時30分までに入園) ■休園日=月曜日(祝日の場合は翌日) ■入園料=▷高校生以上の方...300円 ▷小・中学生...150円 ▷就学前の子ども・70歳以上の方...無料 ※年間パスポートあり

この下は広告スペースです。内容については、各広告主にお問い合わせください。広告掲載のお問い合わせは、報道広報課へ ☎3880-5815

## 最終販売受付中!

パーソナルタイプ(個人用) 年間維持費 10,000円 **48万円**

ファミリータイプ(家族用) 年間維持費 10,000円 **80万円**

東京メトロ千代田線「町屋駅」、京成本線「町屋駅」より徒歩1分

# 東京御廟

開館時間/午前10時~午後6時  
www.tokyogobyjo.jp Tel.03-5810-5050

0120-570-750

■事業主・経営管理/宗教法人無量寿山光明寺 ■所在地/〒116-0002 東京都荒川区荒川7丁目14番8号 ■敷地面積/150m ■延べ床面積/424.73m ■墓地等(納骨堂) 経営許可番号/東京都荒川区保健所 20 荒保衛環第11号 ■許可日/平成21年7月7日 No.KHAD-02

## 10年後も歩きたい!!あなたへ

「最近ながく歩けない...」  
「階段をのぼるのがきつい...」  
「つまずくことが増えてきた...」  
「寝たきりにはなりたくない...」

フィットネスジムのようなデサービスが竹の塚にあるのをご存じですか?

1回 **約500円**(自己負担分)で  
**3時間**、インストラクターが指導!!!  
**送迎付き**だから続く!!

**4月限定!!** 見学のお申込みで「セカンドジム オリジナルトートバッグ」(非売品)プレゼント!! 期間限定のキャンペーンです。今すぐお電話下さい。

## 03-5242-7767

フィットネス型 デサービス セカンドジム竹の塚  
 2nd Gym 営業時間/9:00-18:00 住所:足立区竹ノ塚4-4-1  
 (株)プレジデントガーデン http://www.2-gym.com/

## 相続 遺言 遺産調査

売買・贈与・財産分与登記・担保設定  
 抹消・離婚協議書・相続放棄・会社設立  
 定款変更・敷金返還・成年後見・許認可

司法書士法人 行政書士

# ふたば事務所

## 03-6273-1757

FAX 03-6273-1797

どこよりも話しやすい  
 事務所が目標です  
 自宅出張・平日夜8時迄、  
 土日祝日も予約可能!

代表 渡辺 隆之  
 司法書士 松岡 誠

「北千住 司法書士」でHP・ブログが検索できます!  
 info@futaba-office.com  
 足立区千住4-26-3 北千住駅西口徒歩3分