



2015年(平成27年)12月10日 第1723号

□発行/足立区
□編集/報道広報課
〒120-8510 足立区中央本町1-17-1
代表番号/3880-5111
区長へのファクス/3880-5678
区長へのメール/voice@city.adachi.tokyo.jp
足立区ホームページ
<http://www.city.adachi.tokyo.jp/>

 **マイナンバー制度に便乗した詐欺にご注意ください。**
■問い合わせ先=消費者センター ☎3880-5380

あだち ち 広報

▼モデルは成人の日の集い実行委員



成人式

新しい門出を祝い、成人式(成人の日の集い)を開催します。ぜひご参加ください。

日程 28年1月11日(祝)
受付開始 午前10時 **式典開始** 午前11時
場所 東京武道館(綾瀬3-20-1)
対象 7年4月2日~8年4月1日生まれの方
※対象の方には12月中旬に案内状を送付
問い合わせ先 青少年課 管理調整係 ☎3880-5264



案内状
をご持参
ください

▲撮影協力: PHOTO STUDIO Ritz

イベント紹介

- 第十四中学校による **吹奏楽演奏**
- 豪華景品が当たる! **新春大抽選会**
- 世界的ダンサーによる **ダンスパフォーマンス**
- 新成人への **プレゼント**

協賛企業: 三井住友銀行、ルミネ北千住店

いよいよ本年最後の「葦立ち」となりました。5月に選挙があったせいか、例年より時の流れが一層速く感じられた年でした。一年を振り返って印象に残っているのは、区内で6つ目となる文教大学の花畑地域への進出と、東京女子医科大学東医療センターの江北地域への移転計画発表でした。どちらも区の将来に大きな希望をもたらす計画ですので、着実に進めてまいります。◆もう一つは9月に関東・東北を襲った豪雨被害です。一時は中川・綾瀬川上流では氾濫危険水位まで達しました(20年ぶりのことですが)、区内の水位にはさほどの上昇が見られなかったため、「避難勧告」には至りませんでした。これを機に、災害対策本部の設置基準を見直すとともに、堤防の高さがほかと比べて低い箇所について早期の対策を、国や都へ要望いたしました。◆江東5区では「大規模水害対策協議会」が発足しました。一自治体では対応が困難な災害について連携し、共通課題の洗い出しや、広域避難の具体的方向性を見出ししていきたいと思っております。◆「居安思危」。無事な時にも危険に備え、用心を怠らないことを言います。地球規模の環境・気候変動を思いしらされる事象が続く昨今、個人・地域・行政がそれぞれの立場で、肝に銘じたい言葉です。本年も残りわずかとなりました。皆様、良いお年をお迎えください。

足立区長 近藤やよい

葦立ち

郵送申し込み記入例

区
上記マークがある申し込みは、右の例を参照

切手 〒120-8510
足立区役所
〇〇課
〇〇係
(〇〇は申し込み課・係名など)

子育て・教育

親子サロン(28年1月分)

■日時=14日(木)・28日(木)、午前9時~正午 ■場所=エル・ソフィア ■対象=就学前の子どもと保護者 ■内容=子どもを連れた保護者が気軽に立ち寄れる休憩場所 ※午前10時30分から絵本の読み語りや手遊び会などを開催 ■申込=不要 ※当日直接会場へ ■問先=男女参画プラザ ☎3880-5222

あそびのフリアin アリオ西新井

■日時=12月19日(土)、午後1時~4時 ■場所=アリオ西新井(西新井栄町1-20-1) ■対象=小学生以下の方 ■内容=ダンスショー/工作や遊びなどの体験 ■申込=不要 ※当日直接会場へ ■問先=青少年教育担当 ☎3880-5273

健康・衛生

40歳前の健康づくり健診(2日制)

■日時等=表1 ■対象=区内に住民登録があり、健診の機会がない18~39歳の方 ※年齢は28年3月31日現在 ■内容=健康チェック(血圧測定、血液検査、尿検査、歯肉の健康チェック、体組成測定、胃がんハイリスク検査(対象にな

らない場合あり))など/健康教室(保健・栄養・歯科の学習) ※年度につき1回のみ受診可 ■申込=電話 ■申・問先=お問い合わせコールあだち(28年1月1日(祝)~3日(日)を除く毎日、午前8時~午後8時) ☎3880-0039

思春期家族教室「思春期と人付き合いの悩み」

■日時=28年1月8日(金)、午後2時~3時30分 ■場所=江北保健総合センター ■対象=10~20歳代の方の家族など ■内容=思春期の子どもとの上手な向き合い方などの学習/意見交換 ■定員=15人(12月11日から先着順) ■申込=電話 ■申・問先=お問い合わせコールあだち(28年1月1日(祝)~3日(日)を除く毎日、午前8時~午後8時) ☎3880-0039

冬至にはゆず湯へ

■日程=12月22日(火) ■場所=区内の銭湯 ■費用=▷就学前の子ども…50円 ▷小学生…100円 ▷65歳以上の方…230円 ▷そのほかの方…460円(通常料金) ■申込=不要 ※当日、番台かフロントで年齢を告げる。証明書は不要 ■問先=衛生管理係 ☎3880-5891

講演会「家族のための認知症講座」

■日時=28年1月18日(月)、午前10時~11時30分 ■対象=認知症の方を介護している家族 ■内容=認知症の施設サービス/家族の対応方法など ■定員=30人(12月11日から先着順) ■申込=電話または窓口 ■場・申・問先=足立保健所中央本町地域・保健総合支援課 地域保健係 ☎3880-5352

福祉・高齢医療

臨時福祉給付金、子育て世帯臨時特例給付金の申請は28年1月27日(水)まで

■対象=▷臨時福祉給付金…27年

1月1日時点で区内に住民登録があり、27年度分の住民税が非課税の方 ※課税されている方の扶養親族や生活保護受給者などは対象外 ▷子育て世帯臨時特例給付金…27年6月分の児童手当(特例給付を除く)受給者 ※臨時福祉給付金の対象者、生活保護受給者も対象。対象となる可能性がある方へ申請書類を送付済み。申請が済んでいない方はお早めに申請してください。要件を満たしていると思われる方で、申請書類が届いていない場合はお問い合わせください。 ■申先=臨時福祉給付金担当

公務員の子育て世帯臨時特例給付金の申請

■申込=勤務先から交付された申請書類を区へ郵送 ■申先=臨時福祉給付金担当 公務員受付

—いずれも—

※審査の結果、支給対象とならない場合あり。必要書類など、くわしくは区のホームページをご覧ください。

■期限=28年1月27日(水)消印有効 ■問先=区・臨時福祉給付金担当 ☎3880-9901

厚生労働省・2つの給付金専用ダイヤル ☎0570-037-192

仕事・産業

就労支援セミナー

■日時=28年1月13日(水)、午後2時~4時 ■場所=勤労福祉会館(綾瀬プルミエ内) ■対象=求職活動中の方 ■内容=就職活動の現状を理解し、応募書類作成の方法と面接対策のポイントを学ぶ ■定員=50人(12月11日から先着順) ■申込=電話または氏名(フリガナ)、年齢、電話番号をファクス ■申・問先=お問い合わせコールあだち(28年1月1日(祝)~3日(日)を除く毎日、午前8時~午後8時) ☎3880-0039 ☎3880-5605

28年度国民健康保険加入世帯に発送する封筒の広告募集

■規格等=表2 ※内容審査あり。選考方法など、くわしくは区のホームページをご覧ください。 ■申込=広告原稿、申込書を区へ郵送または持参 ※申込書は国民健康保険課 資格賦課係で配布するほか、区のホームページからもダウンロード可 ■期限=28年1月8日(金)必着 ■申・問先=国民健康保険課 資格賦課係 ☎3880-5240

表2 国民健康保険加入世帯に発送する封筒の広告規格等

掲載場所	規格(cm)	印刷予定枚数	掲載最低料金
決定・変更通知用封筒 裏面全面	7.5×20	23万枚	25万円
保険証用封筒 裏面全面	7×15	3万5,000枚	7万円

~通園していない子どもも受けられる~
「あだちっ子歯科健診」

区では4~6歳の時期に、通園の有無にかかわらず区の統一した歯科健診「あだちっ子歯科健診」を実施しています。

■問先=子ども施策推進担当 ☎3880-5266

区内保育所・幼稚園などに通園していない子どもの保護者へ、12月中旬ごろに案内を送付

■対象=次のすべてに当てはまる子ども…区内在住/21年4月2日~24年4月1日生まれ/区内保育施設(認可保育所、認定こども園、認証保育所)、幼稚園のいずれにも通っていない ※通園している子どもは園を通して実施済み ■健診期間=12月15日~28年1月30日 ※申し込み方法など、くわしくは案内をご覧ください。

区内6歳の子どもの約5割にむし歯があります

区立保育園歯科健診結果によると、4~6歳の時期にむし歯が急増し、6歳の子どもの約半数にむし歯があります。また2~6歳のいずれも、23区平均よりもむし歯のある子どもの割合が高くなっています(図1)。「あだちっ子歯科健診」を受けて、むし歯の予防・早期発見をしましょう。

図1 区立保育園のむし歯のある子どもの割合(25年度)

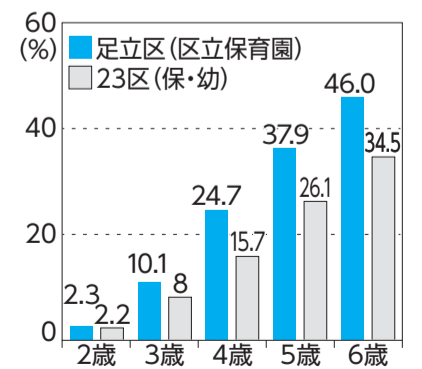


表1 40歳前の健康づくり健診(2日制)日時等

場所(保健総合センター)	実施日・受付時間	結果日・受付時間	定員
足立保健所中央本町地域・保健総合支援課	28年1/8(金)、午前9時~9時30分	28年1/29(金)、午前9時~9時15分	50人(12/11から先着順)
千住	28年1/13(水)、午前9時~9時30分	28年2/3(水)、午前9時~9時15分	40人(12/14から先着順)
竹の塚	28年1/21(木)、午前9時~10時	28年2/18(木)、午前9時10分~9時30分	40人(12/11から先着順)
東和	28年1/19(火)、午前9時~9時30分	28年2/16(火)、午前9時15分~9時30分	35人(12/14から先着順)

※いずれも保育あり。定員など、くわしくはお問い合わせください。

放射線量の調査(雨天時を除く、平日)

日付(11/16~30)	16	17	18	19	20	24	25	26	27	30
測定値(マイクロシーベルト/時)	0.07	0.07	0.07	0.07	0.07	0.07	0.06	—	0.07	0.07

計測場所=区役所前中央公園(地上から高さ50cm)
問先=足立保健所生活衛生課 生活衛生係 ☎3880-5374

左記マークがある
申し込みは、
P2左上を参照

定立区ホームページアドレス
<http://www.city.adachi.tokyo.jp/>

**起業家支援塾
「独立・起業セミナー入門編」
(2日制)**

■日時=28年1月23日(土)・30日(土)、午後1時~5時 ■場所=あだち産業センター ■内容=起業に向けた心構えを学び、ビジネスビジョンを明確にする ※個別相談あり ■定員=25人(12月11日から先着順) ■費用=2,000円(テキスト代込み) ■申込=ホームページまたは住所、氏名、電話番号、「入門編」をファクス・Eメール ■申・問先=エキスパート・リンク(区委託事業者)
☎6450-2891 ☎6450-2892
✉adachi@ex-link.co.jp
☎http://ex-link.co.jp/
■問先=区・創業支援係(あだち産業センター内) ☎3870-8400

税金・国保・年金

**住民税は特別徴収
(給与差し引き)で
納めてください**

特別徴収は事業者が毎月の給与から住民税分を差し引き、従業員の代わりに納入する法定の制度です。
※東京都全62区市町村では、29年度から更なる特別徴収の徹底を行います。制度へのご理解、ご協力

および実施準備をお願いします。

**特別徴収には様々なメリット
があります**

▷従業員…納税の手間、納め忘れがなくなる/1回の税負担が軽くなる
▷事業者…税額計算の手間が不要 ※従業員数が常時9人以下の事業者は、申請により年2回納付に変更可 ■問先=課税第一係~第四係
☎3880-5418
☎3880-5230~5232

人材募集

教科指導専門員・そだち指導員・生活指導員・小学校外国語活動アドバイザー(非常勤)

■対象等=表3 ■雇用期間=28年4月1日~29年3月31日 ※勤務実績などにより更新あり ■募集人数=各若干名 ■申込=申込書(自

筆、写真貼付)を☒へ簡易書留で郵送または持参 ※申込書は教職員課 事業推進係で配布するほか、区のホームページからもダウンロード可。応募書類は返却不可 ■期限=28年1月12日(火)必着 ■申・問先=教職員課 事業推進係
☎3880-5964

人材募集は、
4面に続きます

表3 教科指導専門員・そだち指導員・生活指導員・小学校外国語活動アドバイザー(非常勤)対象等

職種	対象	勤務内容	勤務時間	報酬	選考
教科指導専門員	次のすべてに当てはまる方…小学校全科・中学校の国語・数学・英語のいずれかの教員免許を有している/学校で管理職の経験があるまたは教育委員会などの教育行政機関で教員への指導経験がある	小・中学校の教員に対する、授業指導の改善と充実のための指導、助言など	1日7時間30分(午前8時30分~午後5時) ※週4日(週30時間)/年間140日/年間100日/年間50日から選択	▷週4日…月額23万円 ※交通費あり(上限あり) ▷年間140日…月額15万5,000円 ▷年間100日以内…月額1万5,000円	書類・面接
そだち指導員採用候補者(名簿登載)	小学校全科の教員免許を有し次のいずれかに当てはまる方…学校などでの勤務経験と児童の教育に関する専門的知識・経験がある/大学または大学院で心理学を履修・卒業し、臨床経験を有するまたは相当の専門知識・経験がある	小学3・4年生への個別学習指導など	1日6時間・年間140日	月額1万2,000円	書類・名簿登載後、学校長による面接
生活指導員採用候補者(名簿登載)	-	中学校での生活指導の補助業務、校内巡回業務など	1日6時間・年間165日	月額8,200円	
小学校外国語活動アドバイザー	次のすべてに当てはまる方…小学校学習指導要領に基づく外国語活動の指導ができる英語力(実用英語技能検定準1級またはTOEIC730点程度)がある/指導計画作成や授業の実施に関して助言ができる知識または経験がある	小学校外国語活動での授業支援など	年間205日(原則、週5日・1日7時間(午前8時30分~午後4時30分))	月額20万円 ※交通費あり(上限あり)	書類・面接

※いずれも有給休暇あり。一部社会保険などあり。面接は28年1月下旬~2月上旬を予定。くわしくは区のホームページをご覧ください。

栄養士が教える

あだちのおいしい給食「自慢の献立」

■問先=おいしい給食担当 ☎3880-5427



インタビュー



伊興中学校
山口 祐佳里さん

「給食は食を学べる貴重な時間」

◆見た目もおいしさの秘訣

今回紹介する小松菜チャーハンは、昨年度の「小松菜給食の日(※)」のために考えたメニューです。生徒に好評だったこともあり、今年は通常の給食として出しました。

給食では小松菜の緑色を残すため、下ゆでしておいて、ごはんに具を混ぜるタイミングで加えています。ちょっとした工夫ですが、少しでもおいしそうな色味を出すことで、生徒の箸の進み具合も変わるんです。

※「小松菜給食の日」…年に1回、JA東京スマイルのご協力で、無償で提供された小松菜を使った給食を提供しています。

◆給食を通して苦手なものも食べるきっかけに

すべてのクラスで年に1回ずつですが会食を行い、「いただきます」の意味など、食を学んでもらう機会を作っています。

また、給食時間の放送でも「今日の給食のポイント」や「前日の残菜状況」など、少しでも給食に興味をもってもらえるように取り組んでいます。

「家では苦手なものを残しがちだけど、給食では食べられるのよね」という言葉を保護者からいただく時があります。給食を身近に感じ、興味をもってもらうことで、苦手なものも「食べてみよう」と思ってくれるとうれしいですね。

今日の献立

- 小松菜チャーハン
- 小魚のチリソース
- 中華卵スープ
- みかん
- 牛乳



献立の中から

※紹介できなかったメニューは、区のホームページで公開中

小松菜チャーハン を紹介

エネルギー404kcal 野菜量95g 塩分1.9g
調理時間20分 材料費約115円

※エネルギー、材料費などは1人あたりの目安

■材料(4人分)

ごはん:茶碗4杯分 ハム:4枚 タマネギ:中2分の1個 ニンジン:中2分の1本 小松菜:2分の1束
油:大さじ1 しょうゆ:大さじ1 塩:ひとつまみ
こしょう:少々

料理のポイント

ハムの代わりにチャーシュー80gを使うとおいしさがアップします。

■作り方

- ①ハムは1cm程度の角切り、タマネギ・ニンジンはみじん切り、小松菜は1cm幅程度のざく切りにする
- ②フライパンに油をひき、ハム・タマネギ・ニンジンを加えて炒める
- ③火が通ったら、ごはん・小松菜を加えてさらに炒める
- ④最後に調味料で味を調える



人材募集は、
3面からの続きです

人材募集

生活サポート相談員(非常勤)

■対象=区内または近郊在住で、相談業務の経験がある方 ■勤務場所=区役所 ■勤務内容=面談や電話による相談、同行支援など ■勤務条件=午前8時45分～午後5時15分(週4日・30時間) ※社会保険・有給休暇あり ■雇用期間=28年4月1日～29年3月31日 ※勤務実績などにより更新あり。28年3月1日～31日に研修あり(臨時職員として雇用) ■報酬=月額23万円 ※交通費あり(上限あり) ■募集人数=3人 ■選考=▷1次…作文 ▷2次…面接 ■申込=履歴書(JIS様式推奨、自筆、写真貼付)、作文「生活困窮者の自立支援のために、相談を受ける者として必要なこと」(800字程度、自筆)を区へ簡易書留で郵送または持参 ※応募書類は返却不可。くわしくは生活支援課 生活相談係で配布する募集案内または区のホームページをご覧ください。 ■期限=12月25日(金)必着 ■申・問先=生活支援課 生活相談係 ☎3880-6219

こども支援センターげんき専門職員(非常勤)

■対象等=表1 ■勤務場所=こども支援センターげんきなど ■勤務条件=週4日・職種により1日7時間または7時間30分 ※社会保険・有給休暇・交通費あり ■雇用期間=28年4月1日～29年3月31日 ※勤務実績などにより更新あり ■募集人数=各若干名 ■申込=申込書を簡易書留で郵送または持参 ※申込書はこども支援センターげんき調整係で配布するほか、区のホームページからもダウンロード可。応募書類は返却不可 ■申・問先=こども支援センターげんき 調整係 〒121-0816梅島3-28-8 ☎3852-2861

学校事務専門員(非常勤)

■対象=パソコン操作(ワード・エクセルなど)を含む事務ができる方 ■勤務場所=区立小・中学校など ■勤務内容=区立小・中学校や教職員課での学校事務全般 ■勤務条件=週5日・30時間 ※社会保険・有給休暇あり ■雇用期間=28年4月1日～29年3月31日 ※勤務実績などにより更新あり ■報酬=月額18万6,000円 ※交通費あり(上限あり) ■募集人数=4人程度 ■選考=▷1次…書類 ▷2次…面接 ■申込=履歴書(JIS様式、自筆、写真貼付)、作文「学校と私」(800字程度、自筆、様式自由)を区へ簡易書留で郵送または持参 ※応募書類は返却不可 ■期限=28年1月13日(水)必着 ■申・問先=教職員課 教職員係 ☎3880-5972

学校栄養士(非常勤)

■対象=栄養士の資格を有する方(28年3月31日までに取得見込みの方を含む) ■勤務場所=区立小・中学校など ■勤務内容=区立小・中学校の献立作成など、給食に関する業務 ■勤務条件=週5日以内(年間205日)・1日7時間 ※社会保険・有給休暇あり ■雇用期間=28年4月1日～29年3月31日 ※勤務実績などにより更新あり ■報酬=月額19万3,000円 ※交通費あり(上限あり) ■募集人数=10人程度 ■選考=▷1次…書類 ▷2次…面接(28年1月26日(火)または27日(水)を予定) ■申込=履歴書(JIS様式推奨、自筆、写真貼付)、作文「学校給食についての私の考え」(800字程度、自筆)を区へ簡易書留で郵送または持参 ※応募書類は返却不可 ■期限=28年1月5日(火)必着 ■申・問先=学務課 学校給食係 ☎3880-5975

後期高齢者医療保険料滞納整理専門員(非常勤)

■対象=国・地方自治体・金融機関などの滞納整理事務経験者 ■勤務場所=区役所 ■勤務内容=後期

高齢者医療保険料の滞納整理などに関する業務 ■勤務条件=週4日・30時間 ※社会保険・有給休暇あり ■雇用期間=28年4月1日～29年3月31日 ※勤務実績などにより更新あり ■報酬=月額22万円 ※交通費あり(上限あり) ■募集人数=1人 ■選考=▷1次…書類 ▷2次…面接(28年1月19日(火)を予定) ■申込=履歴書(JIS様式推奨、自筆、写真貼付)、職務経歴書を区へ簡易書留で郵送または持参 ※応募書類は返却不可。くわしくは高齢医療・年金課 滞納整理担当で配布する募集案内または区のホームページをご覧ください。 ■期限=12月24日(木)必着 ■申・問先=高齢医療・年金課 滞納整理担当 ☎3880-6462

中小企業相談員(非常勤)

■対象=中小企業診断士の資格を有する方 ■勤務場所=あだち産業センター ■勤務内容=中小企業の経営全般、創業に係る相談・指導(訪問相談を含む)など ■勤務条件=週3日、月～金曜日(午前10時～午後4時) ※有給休暇あり ■雇用期間=28年4月1日～29年3月31日 ※勤務実績などにより更新あり ■報酬=日額1万7,000円 ■募集人数=1人 ■選考=▷1次…書類 ▷2次…面接 ■申込=申込書、履歴書(JIS様式推奨、自筆、写真貼付)、職務経歴書(様式自由)、資格がわかるもの(資格証など)の写しを簡易書留で郵送または持参 ※申込書は中小企業支援課 経営支援係で配布するほか、区のホームページからもダウンロード可。応募書類は返却不可 ■期限=12月18日(金)必着 ■申・問先=経営支援係(あだち産業センター内) 〒120-0034千住1-5-7 ☎3870-8404

外国人相談員(非常勤)

■対象=次のすべてに当てはまる方…区内または近郊在住/韓国語と日本語の通訳・翻訳能力を有し、韓国語でのパソコン入力ができる ※就労が認められている在留資格

を持っていれば外国籍の方でも申し込み可 ■勤務場所=区役所 ■勤務内容=外国人相談業務/通訳・翻訳など ■勤務条件=週5日・30時間(午前9時15分～午後4時15分) ※社会保険・有給休暇あり ■雇用期間=28年4月1日～29年3月31日 ※勤務実績などにより更新あり ■報酬=月額22万円 ※交通費あり(上限あり) ■募集人数=1人 ■選考=▷1次…筆記、作文(28年1月14日(木)) ▷2次…面接 ■申込=申込書(自筆、写真貼付、外国籍の方は在留カードの写しが必要)を区へ簡易書留で郵送または持参 ※応募書類は返却不可。くわしくは募集案内参照。申込書・募集案内は地域調整課 多文化共生係で配布するほか、区のホームページからもダウンロード可 ■期限=28年1月6日(水)必着 ■申・問先=地域調整課 多文化共生係 ☎3880-5177

融資調査員(非常勤)

■対象=中小企業に対する金融業務の知識および経験または足立区中小企業制度融資事業の実務経験がある方 ■勤務場所=あだち産業センター ■勤務内容=中小企業支援に係る資金調達全般の相談業務/中小企業融資あっせん申請の受け付けおよび紹介書発行事務など ■勤務条件=週4日、月～金曜日(午前9時～午後5時) ※社会保険・有給休暇あり ■雇用期間=28年4月1日～29年3月31日 ※勤務実績などにより更新あり ■報酬=月額21万円 ※交通費あり(上限あり) ■募集人数=1人 ■選考=▷1次…書類 ▷2次…面接 ■申込=申込書、履歴書(JIS様式推奨、自筆、写真貼付)、職務経歴書(様式自由)を簡易書留で郵送または持参 ※申込書は中小企業支援課 経営支援係で配布するほか、区のホームページからもダウンロード可。応募書類は返却不可 ■期限=12月18日(金)必着 ■申・問先=経営支援係(あだち産業センター内) 〒120-0034千住1-5-7 ☎3870-8404

表1 こども支援センターげんき専門職員(非常勤)対象等

職種	対象	勤務内容	報酬(月額)	選考	期限
スクールカウンセラー	次のいずれかに当てはまる方…臨床心理士の資格を有する/大学・大学院で心理学または関連学科を履修・卒業し、相談関係の職歴・経験がある/教員として5年以上の職務経験がある	児童・生徒へのカウンセリング/カウンセリングなどに関する教職員や保護者への助言および援助/カウンセリングなどに関する情報収集/特別支援教育事業への協力	23万円	▷1次…小論文(28年1/8(金)) ▷2次…面接(28年1月下旬)	12/25(金)必着
こども支援専門相談員(教育相談担当)	臨床心理士の資格を有するまたは大学・大学院で心理学または関連学科を履修・卒業し、相談関係の職歴・経験がある(実習を含む)	幼児から高校生相当の年齢の子どもおよび保護者などへのカウンセリング、プレイセラピー、心理検査/学校関係者、関係機関職員などとの教育相談に関する連携など		▷1次…小論文(28年1/16(土)) ▷2次…面接(28年2月上旬)	28年1/6(水)必着
げんき就学相談員	次のいずれかに当てはまる方…小・中学校の教員免許を有し特別支援教育の専門的知識・経験がある/大学・大学院で心理学または関連学科を卒業し、臨床経験があるまたは前述学科修了相当の専門知識・経験がある	区立学校の特別支援学級・都立特別支援学校などへの就学・転学および通級・入級相談/知能検査の実施/区教育委員会などとの連絡調整		▷1次…小論文(28年1/25(月)) ▷2次…面接(28年2月中旬)	28年1/14(木)必着

障がい者福祉手当(区制度)・難病患者福祉手当の定例払い ■内容=8月～11月分の手当を届け出先の口座に12月15日ごろ振り込み ■問先=障がい給付係 ☎3880-5472

「足立区福祉110番」を公表 ■内容=足立区福祉サービス苦情等解決委員会に寄せられた苦情・相談とその改善策をまとめた年次報告書を公表 ※区政情報室や図書館、区のホームページで閲覧可 ■問先=高齢調整係 ☎3880-5886

左記マークがある
申し込みは、
P2左上を参照

足立区ホームページアドレス
<http://www.city.adachi.tokyo.jp/>

暮らし・まちづくり

地域のコミュニティ事業が助成を受けました

(財)自治総合センターは宝くじの社会貢献広報のために、文化振興事業やコミュニティ助成事業を行っています。今年度はこの宝くじの助成金制度を活用し、鷲宿町会が区指定無形民俗文化財である花畑獅子舞の獅子頭の修理を行いました。■問先=地域調整係
☎3880-5864

耐震事業説明会・個別相談(木造住宅対象)(12月分)

■日時等=▷千住庁舎…12月14日(月)、午後3時~5時▷エル・ソフィア…12月22日(火)、午後6時30分~8時30分 ※復興税の活用により、助成金が増額中。28年3月までに工事完了決定通知書の発行が必要■申込=不要 ※当日直接会場へ■問先=建築防災係
☎3880-5317

関原の森広場・愛恵まちづくり記念館・まちづくり工房館会議室の利用

■内容=イベント、サークル、パーティーに利用できる施設の貸し出し ※飲食可■利用料金等=表2■休館日=月曜日 ※年末年始の休館日は12月28日~28年1月4日■申込=電話■申・問先=愛恵まちづくり記念館(関原の森内)
☎3889-7520

冬も住区de団らん

■日時=月2回程度、午後5時~7

時■場所=各住区センター悠々館■対象=60歳以上の方■内容=心も体もあたたまる団らんと夕食の場 ※申し込み方法など、くわしくはお問い合わせください。■問先=各住区センターまたは指導相談係
☎3880-5868

催し物

講座「ひとり親家庭 親子クッキング」(母親・冬編)

■日時=28年1月16日(土)、午前10時~午後1時■場所=エル・ソフィア■対象=区内在住・在勤・在学中、ひとり親家庭の小・中学生と母親 ※同居親族で20歳以上の女性可■内容=節分に向けて、簡単でおいしい恵方巻作りを親子で学ぶ■定員=8組(12月11日から先着順)■費用=500円程度(材料費)■申込=電話または区のホームページ内の専用フォームに入力または住所(町名まで)、全員の氏名(フリガナ)、年齢、電話・ファクス番号、「親子クッキング」をファクス■申・問先=男女参画プラザ
☎3880-5222 FAX3880-0133

紙芝居講座「共感が広がる紙芝居の魅力と演じ方」(3日制)

■日時=28年1月19日、2月16日、3月8日 ※いずれも火曜日、午後7時~9時■場所=ギャラクシティ■対象=高校生以上の方■内容=紙芝居の特徴や演じ方を学ぶ ※受講後、希望者はギャラクシティで紙芝居の上演可■定員=15人(12月11日から先着順)■申

込=区のホームページ内の専用フォームに入力または氏名、電話・ファクス番号、「紙芝居」をファクス■申・問先=青少年教育担当
☎3880-5273 FAX3880-5641

パソコン講座(28年1月分)

■日時等=表3■場所=あだち産業センターIT支援室■申込=電話またはホームページ■申・問先=ランディック(株)IT事業部(区協働事業者)
☎6802-7829
☎http://www.landic.co.jp/■問先=区・創業支援係(あだち産業センター内) ☎3870-8400

表3 パソコン講座(28年1月分)日時等

コース名等	日時	費用(テキスト代除く)
WordPressで作るホームページ作成コース「WordPressの設定・サーバー申し込み・ドメイン取得・ひな形利用・基本の操作方法」 対象=パソコンの基本操作ができる方(1日制)	8(金)・27(水)、午前10時~午後5時	10,800円
Excel2013基本1日コース「Excel基礎、データ編集オートフィル、表作成、グラフ、データベースまで」 対象=ビギナー修了者またはExcelの簡単な操作ができる方	9(土)、午前10時~午後5時	8,100円
楽々簡単ホームページ作成セミナー「CMS(コンテンツマネジメントシステム)・WordPressによる雛形が豊富なソフトを使用し、ホームページ作成導入の操作体験」(1日制)	9(土)・23(土)、午後7時~9時	無料
Photoshop入門コース「写真画像の色補正・調整・加工・ロゴ作成などの基本操作」(2日制)	12(火)・19(火)、午前10時~午後5時	23,500円
Illustrator入門コース「基本図形の描画からペンツールやレイアウト」(6日制)	12(火)・14(木)・19(火)・21(木)・26(火)・28(木)、午後7時~9時	28,200円
Excel2013MOS資格取得対策講座(3日制) ※合格するまでサポート体制あり	13(水)・20(水)・27(水)、午前10時~午後5時	16,200円
Word2013基本1日コース「Word基礎知識から文字の編集、文書作成、表、グラフィック機能の利用」 対象=ビギナー修了者またはWordの簡単な操作ができる方	14(木)、午前10時~午後5時	8,100円
Windows8の基本操作方法	15(金)、午前10時~午後5時	6,500円
Access2013基礎1日コース「Accessって何?から概要とデータベースの基本」 対象=Excelの基本操作ができる方	16(土)、午前10時~午後5時	8,100円
Wordで差し込み印刷「シール・ハガキ・QRコード付き名刺作成」	16(土)、午後7時~9時	3,780円
ExcelVBA試験対策3日間コース(3日制) ※合格するまでサポート体制あり	18(月)・21(木)・25(月)、午前10時~午後5時	22,600円
iPadでショートムービー作成	25(月)、午後7時~9時	3,780円
PowerPoint2013基本1日コース「スライド作成から図・表・グラフ挿入、アニメーション・プレゼン設定まで」	30(土)、午前10時~午後5時	8,100円

※いずれも定員あり(12月11日から先着順)。くわしくはお問い合わせください。

桜花亭で「松の雪吊り」始まる

花畑記念庭園・桜花亭では、28年3月中旬まで冬の風物詩「松の雪吊り」を行っています(庭園の開園時間は午前9時~午後5時)。

◆日本文化に触れる その2 「津軽三味線の世界」

■日時=28年1月11日(祝)、午後2時~3時■内容=津軽三味線の最高峰、澤田流名取・澤田勝春氏による演奏会■定員=100人(12月11日から先着順) ※小学生以下の方は保護者同伴■費用=1,000円 ※小学生以下の方は500円。3歳以下の子どもは入場不可■申込=電話・窓口または代表者住所、氏名、電話番号、参加人数、「津軽三味線」をファクス■場・申・問先=花畑記念庭園・桜花亭 ☎3885-9795 FAX3860-0608



▲積雪時は冬の風物詩「雪吊り」が一層映える

表2 施設利用料金等

施設名	利用料金		
	午前9時~午後5時30分	午後5時30分~9時30分	午前9時~午後9時30分
関原の森広場(約1,200㎡)	1時間700円	1時間1,200円	1日9,000円
愛恵まちづくり記念館(会議室1(約80㎡)/会議室2(約30㎡)/談話室(約50㎡))	1時間500円	1時間1,000円	1日7,000円
まちづくり工房館(会議室(約45㎡))			

※関原の森広場、愛恵まちづくり記念館の談話室は、貸し切り利用がない場合は無料(記念館の談話室の無料利用は午後5時まで)



マイナンバー「通知カード」の発送が開始されました

11月20日から順次マイナンバー「通知カード」を発送していきます。お手元に届きましたら、捨てずに大切に保管してください。 ※12月中旬になっても届かない場合はお問い合わせください。

■問い合わせ先=区・マイナンバーカードコールセンター
☎3880-7133

製品安全に関する表示検査にご協力を

■内容=製品表示の適正化を図るため、各法令に規定される製品の販売店を無作為に抽出し、消費者センター職員が立ち入り検査を行う ※職員は身分証を携帯■問先=消費者センター
☎3880-5385

足立区 水害対策 最前線

鬼怒川の決壊など、大きな災害が発生した関東・東北豪雨(台風18号)。近年の異常気象と相まって「足立区は大丈夫なの?」と心配になった方もいるのではないでしょうか。今号では、区の水害対策をお知らせします。

■問い合わせ先＝
災害対策課 災害対策係 ☎3880-5836
企画調整課 事業推進係 ☎3880-5478



区の中川・綾瀬川の 水害対策基準を見直しました!

9月の関東・東北豪雨や近年の異常気象発生による水防活動の経験を踏まえ、水位変化と危険レベルに応じた具体的な水害対策基準などを設けました。河川のはん濫の恐れがある場合は、国の観測所や区が管理する各基準地点の水位に応じて対応を行います。

今までの水害対策基準…災害対策本部設置や情報伝達の基準が明確ではなかった
新・水害対策基準…
① 防災行動計画基準を明確化(「避難判断水位」で災害対策本部、避難所の準備・開設)
② 危険レベルに応じた災害情報の発令



水位変化と危険レベル(基準)	区の体制	区の広報活動
レベル5 はん濫の発生	基準を明確化	避難勧告 避難指示を発令
レベル4 はん濫危険水位	災害対策本部設置 避難所の準備・開設	避難準備 情報を配信
レベル3 避難判断水位	情報収集体制強化	レベルに応じた 情報提供
レベル2 はん濫注意水位	情報収集体制	
レベル1 はん濫注意水位まで		

区からの情報	避難対象者	「避難所への避難」と「垂直避難」
レベル3 避難準備情報	●避難行動要支援者 ●避難所への避難を希望する人	避難は、指定された避難所または浸水しない2階以上の建物へ
レベル4 避難勧告 避難指示	勧告や指示の出された地域にいるすべての人	

各情報は

- Aメール・エリアメール
- 区のホームページ・SNS
- 防災行政無線
- 広報車
- などお知らせします

※Aメールは事前の登録が必要

☎28年度から緊急情報伝達システム「あだち安心電話」を開始
固定電話などを利用して、災害情報をお知らせするシステムを区内で初めて導入します。くわしくは、決まり次第あだち広報などでお知らせします。
■問い合わせ先＝報道広報課 広報係 ☎3880-5815

河川と河川をつなぐ放水路

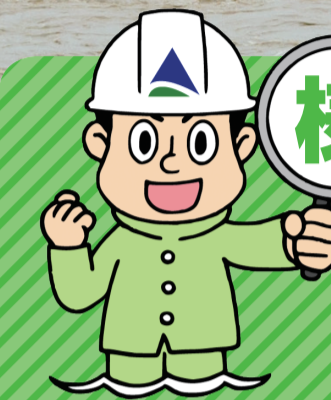
各河川には、河川からの溢水による洪水を防ぐため、水をほかの河川などに放流する人工水路がつけられています(7面左:首都圏外郭放水路参照)。また、河川からの水を排水する排水機場も各所に設置されています(7面左:綾瀬排水機場参照)。

※荒川については、具体的な計画「タイムライン(事前防災行動計画)」を運用しています。

28年度夏までに具体策を!

「**「海拔ゼロメートル」5区で大規模水害対策協議会発足**

東京湾の海面より陸地が低い「海拔ゼロメートル地帯」を有する5区(足立、江戸川、葛飾、江東、墨田)が、大規模水害時に自治体の境界を越えて避難を行う「広域避難」の検討を開始しました。他区との情報共有方法や避難先、避難勧告・指示の判断基準など、来年夏までに具体策をまとめる予定です。



様々な見えにくい所で... 水害対策をしています!

側溝の工夫

お願い! 落ち葉がたまると排水ができないのでこまめなそうじを

金属製
アミ状で排水性が高い側溝

雨水がたまりやすい場所に、排水性の高い側溝(道路端などにある排水溝)を設置し、すばやく雨水を下水道に排水している。

透水性舗装の道路

歩道では、路面に雨水を浸透させ、その下の地面に吸収させることで、下水道への雨水流出量を抑制し負担を軽減している。

浸透・雨水貯留機能を持つ公園・施設

区内のすべての公園では、地面に雨水を浸透させることで、下水道への雨水流出量を抑制し負担を軽減している。さらに、区内145カ所の公園は雨水を公園内に一時貯留する機能を持つ。

綾瀬排水機場(葛飾区小菅).....
こんなところも!

綾瀬川の水を荒川へ排水する機能を持つ施設。25mプール(約300t)の水を3秒で汲み出す性能があり、9月に発生した関東・東北豪雨では、3日間で40時間稼働し、約1,370万t(東京ドーム約11杯分)を排水した。
問い合わせ先 荒川下流河川事務所 ☎3902-2311

国土交通省 首都圏外郭放水路(埼玉県春日部市).....
こんなところも!

大雨・台風などによる中川・倉松川・大落古利根川など周辺河川の増水時、洪水を防ぐため河川の容量を超えた水を貯留し、江戸川に排水する。世界最大級の地下放水路。※見学可(地下の調圧水槽の見学は要予約。くわしくはホームページをご覧ください)
写真提供:国土交通省 江戸川河川事務所

▲地下約50mに建設された世界最大級の地下放水路
問い合わせ先 首都圏外郭放水路 見学会受付 ☎048-747-0281
HP <http://www.ktr.mlit.go.jp/edogawa/gaikaku/index.html>
そのほか区内河川では、国や部によって河川堤防の強化などが行われています。



いざという時 水害発生! 覚えておきたい 4つのこと!

1 備蓄は3日+αが必要

水道、電気などのライフラインの停止は長期におよぶ場合があります。また、浸水後は水が引くまで外出できない場合を考え、備蓄は多めに用意しておきましょう。

最低3~7日分は用意!

2 家屋の浸水を防ぐ簡易水のう

二重にしたゴミ袋などに水を入れ、段ボール箱につめて玄関などの出入り口に設置しましょう。

3 人が歩けなくなる水位は「50~70cm」。ドアが開かなくなる水位は「約15cm」

4 避難するときは「カサ」と「運動靴」を用意

- 浸水して足元が見えない状態で避難するときは、カサをつえがわりに突いて前方を確認
- 脱げやすい長靴ではなく、足をしっかり固定できる履きなれた運動靴で避難

注意!

浸水した中を避難することはとても危険です。避難はできるだけ浸水前に行いましょう

どこに逃げればいいのか? などの疑問には 洪水ハザードマップや防災アプリ

各河川がはん濫した場合の浸水想定や避難所一覧、避難時の注意点を掲載しています。※洪水ハザードマップは、区のホームページや企画調整課・区政情報室で閲覧可。区政情報室では購入も可(100円)

防災アプリなら洪水ハザードマップの表示や避難所などへのナビも可能!
▲足立区防災アプリ
▲ダウンロードはこちら

■申込…申し込み方法 ■期限…申込期限
■場・申・問先…場所・申込先・問い合わせ先
※費用の記載がないものは無料

☎…電話番号 FAX…ファクス番号
🌐…ホームページアドレス
✉…Eメールアドレス

催し物は、
5面からの続きです

📷 催し物

講座「子どもの集団遊び指導法」(3日制)

■日時=28年1月26日(火)、2月4

日(木)・19日(金)、午後7時～9時
■場所=ギャラクシティ ■対象=高校生以上の方
■内容=集団遊びの実技と理論/子どもとの接し方/遊びを通じた集団の育成と子どもの成長
■定員=30人(12月11日から先着順) ■申込=区のホームページ内の専用フォームに入力または氏名、電話・ファクス番号、「子どもの集団遊び」をファクス

申・問先=青少年教育担当
☎3880-5273 FAX3880-5641

リサイクル体験講座
「さき織りぞうり」(2日制)

■日時=28年1月16日(土)・23日(土)、午前10時～正午
■対象=区内在住・在勤・在学の方
■内容=不用になった木綿地やゆかた地から自分だけの布ぞうりを作る
■定員=

10人(抽選) ■費用=500円(材料費など) ■申込=電話・窓口または住所、氏名(フリガナ)、電話番号、「さき織りぞうり」をファクス・ハガキで送付
■期限=28年1月9日(土)必着
■場・申・問先=あだち再生館(月曜日、祝日休館) 〒120-0011中央本町2-9-1
☎3880-9800 FAX3880-9801



第5回あだちワンダフルCMグランプリ作品募集

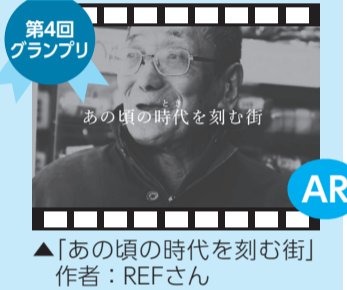
■募集内容=[ADACHI♡LOVE]という思いや、区の魅力が区内外に広く伝わるオリジナル映像作品(60秒以内(15秒単位)) ※グランプリ受賞者には10万円分の商品券と豪華副賞あり。申し込み方法など、くわしくはホームページ(<http://adawan.jp/>)をご覧ください。
■募集期間=12月10日～28年2月8日 ■問先=広報係 ☎3880-5514

紙面で過去の受賞作品を見てみよう!

スマートフォンを使って紙面の写真が動き出す(AR動画)

まずは、http://www.city.adachi.tokyo.jp/hodo/ar_guide.htmlへアクセス。

- 1 スマートフォンアプリ「Aurasma」をダウンロード
- 2 ダウンロード後、ホームページに戻り「あだち広報チャンネル」を登録
- 3 スマートフォンを写真にかざして動画を読み込む



▲「あの頃の時代を刻む街」作者: REFさん



足立 エンタメインフォ

えんチャレ公演

◆北千住大道芸

■日時=12月20日(日)、正午開演 ※雨天中止 ■内容=劇団東京人形夜若手会による屋外パントマイム

◆天空寄席

■日時=12月22日(火)、午後6時開演 ※午後5時30分開場 ■内容=漫才協会若手会による漫才
◆ショッコランのクリスマス「きみとつなげるクエストショー」
■日時=12月25日(金)、午後3時開演 ※午後2時30分開場 ■対象=4～9歳の方と保護者 ■内容=クイズなどをみんなでクリアする参加型のショー

—いずれも—
■場所=東京芸術センター21階・天空劇場 ※北千住大道芸は東京芸術センター前広場 ■定員=

400人(先着順) ■申込=不要 ※当日直接会場へ ■問先=お問い合わせコールあだち(28年1月1日(祝)～3日(日)を除く毎日、午前8時～午後8時) ☎3880-0039

はっけんたいけん
お箏と尺八のひみつ

■日時=28年1月17日(日)、午後1時30分開演 ※午後1時開場 ■対象=小学生と保護者 ■内容=伊藤江里菜、辻本好美による箏と尺八の子ども向けコンサート/和楽器の解説と体験コーナー ■定員=▷事前…50人 ▷当日…30人 ※いずれも先着順 ■費用=500円 ※全席自由 ■申込=▷事前…電話 ▷当日…不要 ※午後0時30分から整理券を配布 ■場・申・問先=ギャラクシティ

☎5242-8161

中央図書館は今年で15歳になりました

図書館の歩み

昭和25年9月
梅島図書館開館

区民の皆さんからの献本や、都立日比谷図書館からの5,563冊寄贈により開館。第九中学校の脇に作られ、用地も区に寄贈された土地でした。

昭和44年4月
中央図書館(現在の梅田図書館)開館

梅島図書館は中央図書館に併合。昭和44年末の蔵書数は4万1,105冊でした。

平成12年7月
新中央図書館開館

開館時の蔵書は約40万冊。

司書による相談窓口も開設。質問第1号は「健康とストレスの関係」だったとか。



当初は大人3円・児童2円の閲覧料が必要でした。(昭和26年4月から無料)



▲中央図書館(現在の梅田図書館)と移動図書館さぼろ号

■問先=中央図書館 ☎5813-3740
🌐<http://www.lib.adachi.tokyo.jp/>

平成13年7月
DVDの貸し出しを開始

平成18年7月
インターネットを使った本の予約を開始

平成21年8月
図書受け渡し窓口開設

平成24年10月
「足立の昔がたり」(区制80周年記念)を発行
足立区に語り伝えられてきた話を、直木賞作家・朱川湊人氏監修のもと一冊の本に仕上げました。

平成27年7月
中央図書館15周年!

4月の時点で蔵書数は開館当初の2倍以上の81万冊に。年間で約60万人が訪れる図書館に成長しました。



勤労福祉会館(綾瀬ブルミエ内)窓口で図書の受け渡しが可能に。その後、東京電機大学やギャラクシティでも受け渡してできるようになりました。



音声付きの電子版を公開中
図書館ホームページで

中央図書館15周年記念
押井守氏トークイベント

「押井守の世界観を語る
～創作の魅力」



▲押井守氏

■日時=28年1月24日(日)、午後1時30分～3時30分 ■場所=東京電機大学東京千住キャンパス(千住旭町5) ■対象=中学生以上の方 ■内容=小説家以外にも映画監督、演出家など、多方面で活躍する押井守氏が影響を受けた人物や作品、自身の作品へのこだわりや思いを語る ■定員=400人(抽選) ■申込=電話・窓口または区のホームページ内の専用フォームに入力または住所、カナ氏名、電話番号、参加人数(2人まで。同伴者のカナ氏名も記入)をハガキで送付 ■期限=12月25日(金)必着 ■申先=中央図書館資料係 〒120-0034千住5-13-5 ■申・問先=お問い合わせコールあだち(28年1月1日(祝)～3日(日)を除く毎日、午前8時～午後8時)

☎3880-0039

広告

介護のことならゆいま～る

ヘルパーさん(2級修了者)大募集。

(3881) 5600(代) 担当:石鍋

本社:足立区千住仲町16-4(本木北町・江北7丁目・堀切7丁目にも事業所あり)

左記マークがある
申し込みは、
P2左上を参照

足立区ホームページアドレス
<http://www.city.adachi.tokyo.jp/>

官公庁

河川整備計画(変更)に対する意見の募集

■内容=都が作成した「隅田川流域及び中川・綾瀬川圏域の河川整備計画(変更原案)」についての意見を募集 ■提出方法=意見をファクス・Eメール・郵送または窓口 ■期間=12月14日～28年1月15日 ■計画閲覧場所=区・企画調整課 企画調整担当/都・建設局河川部/都・第六建設事務所 ※ホームページでも閲覧可 ■提出・問先=都・建設局河川部計画課 低地対策係 〒163-8001新宿区西新宿2-8-1 ☎5320-5413 ☎5388-1533 ✉S0000384@section.metro.tokyo.jp ☎http://www.kensetsu.metro.tokyo.jp/kasenseibikeikaku/

お正月飾り(ミニ門松)作り

■日時=12月27日(日)、午後1時～3時 ※荒天中止 ■場所=佐野いこいの森 ■内容=お正月に向けて、自分だけの門松を作る ■定員=10人(先着順) ※小学生以下の方は保護者同伴 ■申込=不要 ※当日直接会場へ ■問先=施設活用係 ☎3880-5897 (当日のみ) ☎080-2264-2341

東京足立少年少女合唱団 クリスマス・チャリティー コンサート

■日時=12月23日(祝)、午後2時開演 ※午後1時30分開場 ■場所=西新井文化ホール ■内容=いざうたえ/北風小僧の寒太郎/ホワイトクリスマスほか ■申込=不要 ※当日直接会場へ ■問先=文化団体支援係 ☎3880-5986

あだちの遊び場

12月・28年1月の催し

ギャラクシティ

〒123-0842栗原1-3-1

☎5242-8161 (午前9時～午後8時) ☎http://galaxcity.jp/

イチオシ パルコキノシタ×こどもたちプレゼント 「移动式こども祭り おとなも大移動」

■日時=1月11日(祝)、午前10時～午後4時 ※パレードは午後3時開始予定 ■対象=5歳～小学生と保護者 ■内容=「成人の日」をテーマに、現代美術家・パルコキノシタ氏と一緒に自由に「おとな」について考え、「おとな」に着せたい、あるいは自分の想像する「おとな」なかぶりものを作り、身に付けてパレードをする ■定員=15組(2人1組。12月13日から先着順) ■申込=電話

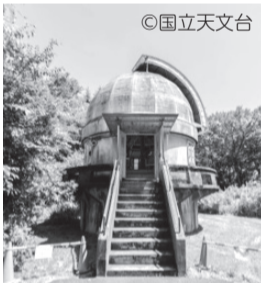
うっちーのアートフルガレージ 冬休みスペシャル木工作 「木を組み合わせて、すきなものつくろう」

■日時=1月7日(木)、午前10時～午後3時 ■対象=小学生 ■内容=図工の先生「うっちー」と内野務氏と一緒に、本格的な木工工作にチャレンジ ■定員=20人(12月12日から先着順) ■費用=700円(材料費) ■申込=電話

まるちたいけんドーム特別プログラム

「東京大学・国立天文台見学日帰りツアー」

■日時=1月16日(土)、午前10時30分～午後3時 ■場所=東京大学天文学教育センター・国立天文台(三鷹市大沢2-21-1) ■対象=小学生と保護者 ■内容=宇宙を立体映像として鑑賞できる国立天文台のドームシアターと、東京大学の研究施設の見学/宮田隆志准教授による宇宙の話 ※交通費自己負担 ■定員=18人(12月12日から先着順) ■申込=電話



©国立天文台
▲国立天文台三鷹キャンパス最古の観測用の建物

都市農業公園

〒123-0864鹿浜2-44-1

☎3853-4114 ☎3853-3729 ☎http://www.seibu-la.co.jp/adachi-agri/

イチオシ クリスマス ジャズ ライブ Xmas Jazz LIVE

■日時=12月23日(祝)、午後1時～3時 ※午後0時30分受け付け開始 ■場所=都市農業交流館(都市農業公園内) ■内容=地元バンドによるジャズの生演奏 ■定員=90人(先着順) ※小学2年生以下の方は保護者同伴 ■申込=不要 ※当日直接会場へ

冬のバードウォッチング入門(初級者向け)

■日時=1月17日(日)、午前9時30分～11時30分 ■場所=都市農業公園内とその周辺 ■対象=小学生以上の方 ※小学2年生以下の方は保護者同伴 ■内容=冬の野鳥の観察方法を学び、実際に観察する ■定員=15人(抽選) ■費用=100円(材料費) ■申込=窓口・ホームページまたは全員の住所、氏名(フリガナ)、年齢(学年)、電話番号、「バードウォッチング入門」をファクス・往復ハガキで送付 ※往復ハガキは返信面にも宛名を記入。1通で2人まで。重複申し込み不可 ■期限=1月4日(月)必着

生物園

〒121-0064保木間2-17-1

☎3884-5577 ☎http://www.seibutuen.jp/

イチオシ イカ墨で書き初め

■日時=1月24日(日)、午後1時30分～3時30分 ■対象=小学生 ■内容=イカを解剖して体の特徴を観察/解剖で取り出したイカ墨で書き初め ■定員=20人(抽選) ■費用=500円 ■申込=住所、全員の氏名(フリガナ)、年齢(学年)、電話番号、「イカ墨」を往復ハガキで送付 ※返信面にも宛名を記入 ■期限=1月8日(金)必着



▲イカ墨の書き初め地はイカが?

生きものへクリスマスプレゼント

■日時=12月23日(祝)、午後1時30分～2時30分 ※午前9時30分受け付け開始 ■内容=サンタになって生物園の生き物にプレゼントを渡す ■定員=15人(先着順) ■費用=300円 ■申込=不要 ※当日直接会場へ

生物園nightコンサート

■日時=12月24日(木)、午後5時15分～6時 ※午後4時30分～5時は一時閉園 ■内容=金魚の大水槽前で一夜限りの音楽ライブ ■定員=40人(先着順) ※定員を超えた場合立ち見可。小学生以下の方は保護者同伴 ■申込=不要 ※当日直接会場へ

——いづれも——

※別途入園料が必要

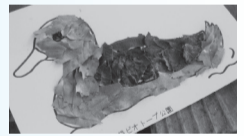
桑袋ビオトープ公園

〒121-0061花畑8-2-2

☎3884-1021 ☎3884-1041 ☎http://ces-net.jp/biotop/

イチオシ 自然のあそび屋台

■自然のあそび屋台
■日時=12月23日(祝)・27日(日)、午後2時～2時30分 ■内容=生き物観察や自然素材を使ったクラフトなど、その時季ならではの遊びを園内に出す屋台で紹介 ■申込=不要 ※当日直接会場へ



▲落ち葉で貼り絵に挑戦

荒川ビジターセンター

〒120-0034千住5-13-5
「学びピア21」4階

☎5813-3753 ☎http://ces-net.jp/ara-vc/

川あるきの日

■日時=12月20日(日)、午前10時～正午 ※午前9時50分から荒川ビジターセンターで参加証配布 ■場所=千住新橋～西新井橋右岸 ■内容=草花や昆虫などを観察しながら荒川河川敷を歩く ■定員=20人(先着順)



▲みんなでのんびり生き物観察

つくって、あげよう レトロ風あげ

■日時=12月23日(祝)、午後1時30分～3時30分 ※午前9時から荒川ビジターセンターで参加証配布 ■場所=生涯学習センター講堂、荒川河川敷 ■内容=自分だけの凧を作り、荒川であげる ■定員=20人(先着順) ——いづれも——

※就学前の子どもは保護者同伴 ■申込=不要 ※当日直接会場へ

広告

相続相談 / 敷金問題相談

電話 : 03-5681-3562 行政書士ナライ事務所 奈良井 達
電話相談 : 30分無料 出張相談 : 1時間 500円 足立区弘道1-31-15 東京都行政書士会(13081996)

凡例

■申込…申し込み方法 ■期限…申込期限
■場・申・問先…場所・申込先・問い合わせ先

☎…電話番号 FAX…ファクス番号
📧…ホームページアドレス
✉…Eメールアドレス

足立区ホームページアドレス

http://www.city.adachi.tokyo.jp/

具合が悪くなった時は…

☑️休日応急診療所、休日応急歯科診療所を開設

■日程=▷内科・小児科…12月30日(水)~28年1月3日(日) ▷歯科…12月30日(水)~28年1月4日(月) ※年末年始以外も日曜日、祝日は開設
■問先=▷診療…各診療所(表3) ▷制度…区・健診事業係 ☎3880-5121

表3 休日応急診療所、休日応急歯科診療所一覧

診療所	所在地	受付時間	電話番号
足立区医師会館(内科・小児科)	中央本町3-4-4	午前10時~11時30分/ 午後1時~3時30分/ 午後5時~9時	3880-1866
東和(内科・小児科)	大谷田3-11-13 (東和保健総合センター内)	午前10時~11時30分/ 午後1時~3時30分	3629-7881
竹の塚(内科・小児科)	西竹の塚1-11-2 エミエルタワー竹の塚2階(竹の塚保健総合センター内)	午前10時~11時30分/ 午後1時~3時30分/ 午後5時~9時	3855-5016
竹の塚(歯科)		午前10時~11時30分/ 午後1時~3時30分	3855-5017
江北(内科・小児科)	西新井本町2-30-40 (江北保健総合センター内)	午前10時~11時30分/ 午後1時~3時30分	3896-4010

※受診のときは「健康保険証」を持参。㊟医療証・㊦医療証がある方は持参
※治療費については、保険診療の休日加算あり
※応急診療のため、薬を出す場合は原則として当日のみ

◆夜間・休日診療機関を知りたいときは

■問先=東京都医療機関案内サービス「ひまわり」(24時間受け付け) ☎5272-0303

📧http://www.himawari.metro.tokyo.jp/

◆救急病院を知りたいときは

■問先=東京消防庁救急相談センター(24時間受け付け)(携帯電話、PHS、プッシュ回線) #7119 ☎3212-2323

◆休日接骨院当番所

骨折や脱臼、ねんざ・打撲などの応急施術を当番制で行っています(表4)。■問先=▷施術…各当番所(表4) ▷制度…区・健診事業係 ☎3880-5121

表4 休日接骨院当番所(年末年始分)日程等

日程	当番所名(所在地)	電話番号
12/29(火)	高石接骨院(関原3-40-18)	3840-4951
	田村接骨院(六木4-5-24)	3628-3914
12/30(水)	大出接骨院(大谷田3-8-17)	5616-9664
	星接骨院(栗原3-2-11)	3886-3328
12/31(木)	陣内接骨院(西保木間2-19-13-102)	3860-9400
	松原接骨院(花畑4-14-12)	3885-5338
28年1/1(祝)	伊勢谷整骨院(大谷田4-10-11)	3606-5898
	武笠接骨院(江北4-9-2)	3890-0346
1/2(土)	加藤接骨院(西新井4-37-13)	3857-9277
	原田接骨院(綾瀬5-14-5)	3628-1037
1/3(日)	金子接骨院(加賀2-9-15)	3857-8688
	加平接骨院(加平3-7-7)	5697-9366

※いずれも時間は午前9時~午後5時
※年始分を除く1月分はあだち広報12月25日号に掲載予定

ごみ・資源収集

年末年始は、ごみや資源の量が増えるため、収集時間が変わる場合があります。必ず収集日(表5)の午前8時までにし出してください。くわしくは各集積所の看板をご覧ください。お問い合わせください。*ごみの収集日や分別方法が確認できるアプリ「足立区ごみ出しアプリ」配信中。ダウンロード方法などくわしくは区のホームページをご覧ください。

■問先=足立清掃事務所 ☎3853-2141
清掃計画係 ☎3880-5813

表5 年末年始のごみ・資源などの収集日一覧

種類	年末	年始
燃やすごみ	12/31(木)まで 曜日通り収集	28年1/4(月)から曜日通り収集
燃やさないごみ	12/28(月)まで 曜日通り収集	
資源	12/30(水)まで 曜日通り収集	
粗大ごみ(事前予約制)	予約方法=電話またはホームページ 予約先=粗大ごみ受付センター(12/29(火)~28年1/3(日)を除く月~土曜日、午前8時~午後7時) ☎5296-7000 📧http://sodai.tokyokankyo.or.jp/ (ホームページは24時間受け付け。12/29(火)~28年1/3(日)は受け付け不可) ※年末年始は電話が大変混み合いますので、なるべくホームページから申し込んでください。	
し尿	12/30(水)まで収集	28年1/4(月)から曜日通り収集

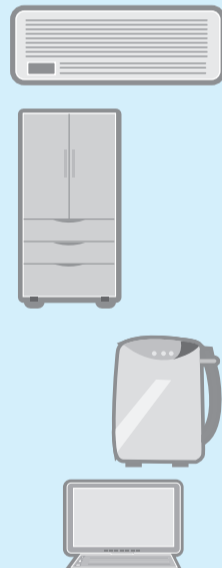
◆家電リサイクル法対象品目(エアコン、テレビ、冷蔵庫・冷凍庫、洗濯機・衣類乾燥機)の収集申し込み、持ち込み施設の営業

■問先=▷収集…家電リサイクル受付センター(年末は12月28日(月)の午後5時まで、年始は28年1月4日(月)の午前8時から) ☎5296-7200

▷持ち込み…白井エコセンター(入谷5-16-28、年末は12月29日(火)の午後5時まで、年始は28年1月4日(月)の午前9時から) ☎3857-0236
MDロジス東日本サービス(花畑6-18-6、年末は12月29日(火)の午後5時まで、年始は28年1月4日(月)の午前9時から) ☎5851-3091

◆家庭系パソコンの持ち込み施設の営業

■場所=要興業鹿浜リサイクルセンター(堀之内1-14-15、年末は12月30日(水)の午後4時まで、年始は28年1月4日(月)の午前9時から。住所を確認できる顔写真付きの身分証が必要) ☎5837-5341



この下は広告スペースです。内容については、各広告主にお問い合わせください。広告掲載のお問い合わせは、報道広報課へ ☎3880-5815

難解な雨漏りを即解決
雨漏り検査!
特殊検査液で雨漏りをピンポイント解明
修繕費の無駄はカット
地震による壁の亀裂補修等
何でもお気軽にお問合せ下さい
tel 03-5875-6633
見積り無料 信頼と実績の
株式会社サーベイ
検査・修繕 〒124-0006
東京都葛飾区堀切 2-60-9

地元で安心 秘密は厳守 **結婚相談**
より良い結婚をするために(体験者説明有)
NPO「婚活セミナー」12月20日(日)13:00
北千住芸術センター9階の4(先着15名無料)
適齢期のお子様を
お持ちのお母様へ
お困りでしたら
お気軽にお電話下さい。
地元密着の「地域一番店」を目指して創業15年。
成婚実績多数。親子でも、お一人でも、内緒でも…
親御さんのお相談が増えています。
●秘密厳守 ●明朗会計 ●安心システム
●「当社が信頼される理由がわかる資料」無料発送
●ご自宅でお相手探しができます
Eメール sawai@1-p-1.com URL http://www.1-p-1.com
東京商工会議所会員(公益法人)足立法人会会員
ワンプラスワン ☎0120-79-4150
足立区平野3-26-14

「足立区国民健康保険」に加入されている40歳から74歳までの皆さん
**特定健診を年内に受けて
健やかな新年を迎えましょう!**
◆1年に1度の健診機会です。
必ず、特定健診を受けましょう!
※万一、『受診券』を廃棄・紛失した場合
でも、再発行を受けられます。
平成26年度「特定健診受診勧奨の標語キャンペーン」優秀作品
**受けてみよう!
自分と家族のためにもね**
亀田小学校6年 木村 みなど
足立区医師会
〒121-0011 足立区中央本町 3-4-4
TEL: 03(3840)2111 (平日9:00~17:00)

広告

尊厳死宣言公正証書 03-5284-8047 しんせい行政書士事務所 小高大輔
足立区柳原 2-12-5 キマイラビル 203 東京都行政書士会所属 (12081715)

12



◀国内シェアトップクラス「トーヨー」の折り紙



▲「ニッピーコラーゲン」のサプリメント。今年にはペット用も新登場



▲足立の代表的な地場産業である「革靴」。仕事用からウオーキング用まで各種販売

ホンモノ 良いモノ 区役所で お買い物。



▲「東京銀器」の玉杯。注いだお酒の中に玉が浮かび上がる



▲「江戸刺繍」の根付け。小銭入れやブローチなども販売



▲部屋の彩りになど、使う人のセンスでオシャレに変身。「東京本染めゆかた」の手ぬぐい



▲包丁や鋏などの生活用品を販売する「東京打刃物」

27年度東京マイスター受賞者・川澄巖氏が出品

入場無料

足立のものづくり展

場 所 区役所庁舎ホール
 問い合わせ先 お問い合わせコールあだち
 (毎日、午前8時～午後8時) ☎3880-0039
 東北地域から陶磁器・硯の特別出展もあります

第16回 あだち地場工業製品フェア
 12月14日(日)・15日(月) 午前10時～午後6時
 販売品 紳士靴、婦人服・靴、カレンダー、化粧品、健康食品、子ども玩具、日用品など

第24回 足立伝統工芸品展
 12月17日(土)・18日(日) 午前10時～午後6時
 販売品 東京銀器、東京仏壇、江戸象牙、東京本染めゆかた、江戸刺繍、江戸木彫刻、東京彫金、東京打刃物など

知ってください ヘルプマーク・ヘルプカード

援助や配慮を必要としている方が身につけるヘルプマーク。もし、誰かからヘルプマークが描かれたヘルプカードを提示されたら、それは「困っています」のサインです。 ■問い合わせ先=障がい施策推進担当 ☎3880-5255

♥ヘルプマーク



プラスチック製。バッグなど見えるところにつけていくことが多いです。



♥ヘルプカード



紙製の折りたたみ式カードです。支援が必要などときに提示されます。

こんな方がヘルプマークを身につけています



カードを提示されたら

- 1 「どうしましたか」と静かに声かけ
- 2 カードの内容を確認 ▶ 名前や病名、緊急連絡先、配慮が必要なことなどが記載されています
- 3 手助け ▶ 必要な支援や配慮をお願いします

利用者の声

わかりづらい障がいもあるから、見える印が大事
 ヘルプマーク利用者 菅原誠さん



私は病気により、記憶力が低下する障がいがあります。周りからはわかりづらい障がいのある人に、ヘルプマークはとても役立ちます。ただ、自分でヘルプマークを使って気がついたことは「まだまだマークを知っている人が少ない」ということです。ヘルプマークを多くの人に知ってもらって、私たちが困っている時に手助けや配慮をしてもらえるとうれしいですね。

この下は広告スペースです。内容については、各広告主にお問い合わせください。広告掲載のお問い合わせは、報道広報課へ ☎3880-5815

相続 遺言 遺産調査 初回相談30分 **無料**

売買・贈与・財産分与登記・担保設定
 抹消・離婚協議書・相続放棄・会社設立
 定款変更・敷金返還・成年後見・許認可
 司法書士法人 行政書士

ふたば事務所
 ☎03-6273-1757
 FAX 03-6273-1797

どこよりも話しやすい
 事務所が目標です
 自宅出張・平日夜8時迄、
 土日祝日も予約可能!

代表 渡辺 隆之

「北千住 司法書士」でHP・ブログが検索できます!
 info@futaba-office.com
 足立区千住4-26-3 北千住駅西口徒歩3分

今すぐ車いすから卒業したいアナタへ

「最近短距離も歩けない…」
 「立ち上がれなくなった…」
 「1人でトイレに行けなくなった…」
 「寝たきりにはなりたくない…」

フィットネスジムのようなデイサービスが
 平成28年1月 西新井にオープン!!
 内覧会の日程も決定!

第1回 ▶ 平成27年12月9日(水)・10日(木)・11日(金)
 第2回 ▶ 平成28年1月11日(月)・12日(火)・13日(水)
 ※各日10時から17時まで開催

ご見学を頂いた方に、もれなく
「今治タオル」プレゼント!!

お問合せはコチラ(セカンドジム竹の塚内)
☎03-5242-7767

フィットネス型 デイサービス セカンドジムプラス西新井 2nd Gym+
 営業時間 9:00-18:00 住所:足立区西新井4-31-14 (株)プレジデントガーデン

女性用 男性用 医療用

11月25日(土)～12月29日(水)

ウィッグ専門店

お手入れ簡単 **10歳若返り**

男性かつら 修理1万円～
 他社製品歓迎

「あだち広報をみた!」で
 通常価格より **3000円off!**
 または **10%off!**

株式会社 洋かつらセンター

ルミアン北千住店
 定休日:月・祝 12/28は営業します。
 12/30～1/5はお休みです。
☎3870-2662
 足立区千住1-39-7
 (千住警察のそば・常盤線線路さわ)

丸井 北千住駅
 西口 広場
 地下鉄1番出口下車
 北千住駅歩0分
 丸井 北千住店

休日 12月27日(日)、午前9時～午後4時
 開庁日

転入・転出届、住民票の発行、各種保険料・税金の納付・相談のほか、保育園に関する相談などを行っています。

再生紙を
 使用しています
 328,300