

発行 足立区  
編集 報道広報課  
住所 〒120-8510 足立区中央本町1-17-1  
☎ 3880-5111 (代表)  
FAX 3880-5678  
✉ voice@city.adachi.tokyo.jp

# あだち ち 広報

子どもも、大人も、  
おうちで

はさみで切って

のりで貼って

# 楽しもう。

郷土博物館  
おうちミュージアム特集

これは「立版古<sup>たてばんこ</sup>※」です。

明治の浮世絵師・歌川国利<sup>うたがわくにとし</sup>の作品「新板みこし組上げ<sup>しんばん</sup>」。切り取って組み立てると豪華なみこしができあがります。

今号は、おうちで楽しめる、郷土博物館の「おうちミュージアム」を特集します。

※…浮世絵のペーパークラフト

問い合わせ先 郷土博物館

☎ 3620-9393

くわしくは4・5面へ



# 「新型コロナウイルス感染症」関連情報

あだち広報に掲載している内容は、6月2日時点の情報です。今後変更になる場合があります。最新情報は区のホームページをご覧ください。



## 緊急事態宣言解除後も 感染拡大予防策の 徹底をお願いします。

5月25日、「緊急事態宣言」が解除されました。外出自粛、休業要請などにご協力いただいた区民、事業者の皆様には心から感謝申し上げます。

今後も、国の専門家会議で提言された「新しい生活様式」を取り入れ、引き続き感染が拡大しないようにご協力(人と人との距離を保つ/マスクの着用/手洗い・消毒など)をお願いいたします。

### ◆ 6月1日から施設などを段階的に再開

#### ◆ 区立小・中学校

6月19日までは3分の1ずつの分散登校

#### ◆ 区民事務所・保健センター 通常開庁

#### ◆ 施設の利用

屋内・屋外施設ともに利用を再開していますが、一部を制限している場合や再開に向け調整中の場合があります。最新情報は区のホームページをご覧ください。

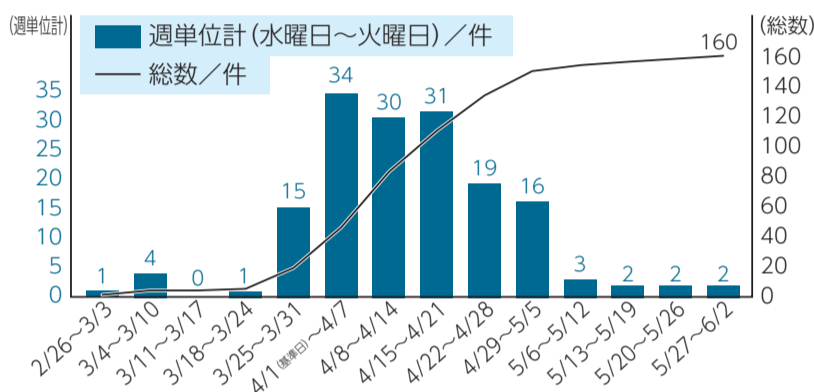
#### ◆ 休日応急診療所

足立区医師会館・竹の塚休日応急診療所を再開  
時間=午前10時～11時30分/午後1時～3時30分  
※準夜間応急診療(午後5時～9時)の再開は未定  
くわしくはコチラ▶

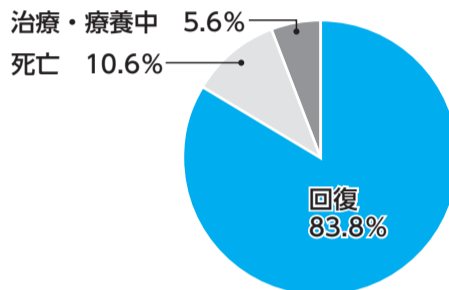


## 区内での患者の発生状況(6月2日時点)

【週単位の感染症患者数および区内総数\*1】



【感染症患者数の状況に関する割合\*2】



\*1…4月1日を基準日とし、集計は「診断日(PCR検査で陽性を確認した日)」で行う  
\*2…左記グラフの総数の状況別割合

## 新型コロナウイルス対策 特別貸付(随時募集)

■対象=経済的理由で修学が困難になった大学・短期大学・専門学校生 ■内容=足立区育英資金の貸付額の1年分を一括で貸し付け ※申し込み方法など、くわしくは区のホームページをご覧ください。 ■期限=12月15日(火)必着 ■問先=学務課 助成係  
☎3880-5977

## 郵送申し込み記入例

区 切手 〒120-8510

上記マークがある申し込みは、右の例を参照

足立区役所  
〇〇課  
〇〇係

(〇〇は申し込み課・係名など)

各記事の情報を区のホームページで  
ご覧になるには検索バーが便利です

トップ画面の検索バーにタイトルなど  
を入力することで、簡単にアクセス  
できます。

〇〇講座 検索

## 子育て・教育

### ひとり親家庭などに 医療費を助成(親制度)

■対象=区内在住で国民健康保険などの健康保険に加入していて、次のいずれかに当てはまる児童(18歳の誕生日以降、最初の3月31日まで。中程度以上の障がいのある児童は20歳の誕生日の前日まで)と養育しているひとり親家庭などの方…父母が離婚/父または母が死亡または重度の障がい者/父または母が法令により1年以上

拘禁中/父または母が裁判所からDV保護命令を受けた/父または母に1年以上遺棄されている/母の婚姻によらず生まれた ※所得制限あり。生活保護受給者、児童福祉施設入所者を除く ■内容=医療費(保険診療分)の自己負担分の一部または全部を助成 ■申込=窓口 ■申・問先=親子支援課 親子支援係 ☎3880-5883

## 税金・国保・年金

### 2年度 国民年金・年金生活者 支援給付金の支給額

#### ◆ 老齢基礎年金

■対象=10年以上、国民年金保険料を納付(免除・納付猶予期間含む)した65歳以上の方 ※繰り上げ・繰り下げでの受給可。受給資格のある方には、65歳の誕生日の約3カ月前に年金請求書を日本年金機構から送付 ■支給額・請求先=表1・2

#### ◆ 障害基礎年金

■対象=心や体の病気、けがによる障がい日常生活が不自由な方 ※初診日や障がいの程度、障がい認定日の年齢などにより、支給条件が異なります。 ■支給額・請求先=表1・2

#### ◆ 遺族基礎年金

■対象=一定期間以上、国民年

金保険料を納付(免除・納付猶予期間含む)した方が亡くなったときに、その方によって生計を維持されていた「子\*」のある配偶者]または「子\*」 ※…18歳の誕生日以降、最初の3月31日までの子ども、または20歳未満で一定の障がいのある子ども(そのほかにも条件があります) ■支給額=表1

#### ◆ 年金生活者支援給付金

■対象=老齢基礎年金、障害基礎年金、遺族基礎年金のいずれかを受給している方 ※所得などの条件が

あります。日本国内に住所がない、年金が全額支給停止の場合などは支給できません。 ■支給額=表3  
—いずれも—

※原則偶数月の15日に振り込み。  
くわしくは区のホームページをご覧ください。

■問先=ねんきんダイヤル ☎0570-05-1165  
(IP電話・PHSの方) ☎03-6700-1165  
足立年金事務所 ☎3604-0111  
区・国民年金係 ☎3880-5849 FAX 3880-5618

表1 2年度 国民年金 支給額

年金の種類	年額
老齢基礎年金(満額)*1	78万1,700円
障害基礎年金1級	97万7,125円
障害基礎年金2級	78万1,700円
遺族基礎年金*2	78万1,700円
老齢福祉年金	40万500円

\*1…加入期間に保険料の未納や免除の期間がある場合は減額  
\*2…子1・2人目は各22万4,900円、子3人目以降は7万5,000円を加算

表2 国民年金 請求先等

老齢基礎年金の対象	障害基礎年金の対象	請求先
すべての加入期間が第1号被保険者期間の方	第1号被保険者期間、加入をやめた後(60～64歳)、国民年金加入前(19歳以下)のいずれかに初診日がある方	区・高齢医療・年金課 国民年金係/足立年金事務所
第2号被保険者期間がある方	第2号被保険者期間に初診日がある方	▷会社員など…年金事務所 ▷公務員…各共済組合 ※いずれも一部例外あり
第3号被保険者期間がある方	第3号被保険者期間に初診日がある方	足立年金事務所

\*年金事務所窓口での相談や手続きは、予約受付専用電話(☎0570-05-4890)で事前に予約(相談希望日の1カ月前～前日)ができます。

表3 2年度 年金生活者支援給付金 支給額

給付金の種類	月額
老齢(補足的老齢)年金生活者支援給付金	5,030円を基準に、保険料納付済期間などに応じて算出
障害年金生活者支援給付金	障害等級1級 6,288円 障害等級2級 5,030円
遺族年金生活者支援給付金*3	5,030円

\*3…2人以上で受給している場合の1人当たり支給額は、人数で割った額

### ◆ 放射線量の調査

(雨天時を除く、平日)

日付(5/18～29)	18	19	20	21	22	25	26	27	28	29
測定値(マイクロシーベルト/時)	0.06	—	0.07	0.06	0.06	0.06	0.06	0.07	0.06	0.06

■計測場所=区役所前中央公園(地上から高さ50cm)

■問先=公害規制係

☎3880-5304

### 国民健康保険の加入者へ 保険料決定通知書を 6月10日に送付

#### ◆保険料の軽減を受けられる場合があります

■対象=元年中の総所得が一定基準以下の世帯/会社都合により失業した方 ※軽減判定には世帯主と被保険者の所得申告が必要

#### ◆社会保険に加入した場合は国民健康保険の脱退手続きが必要

国民健康保険は、ほかの保険に加入しても自動的に脱退手続きは行われません。 ※手続きには社会保険証の写しと国民健康保険証が必要

—いずれも—

※くわしくは保険料決定通知書に同封の国保だよりを参照 ■問先=資格賦課担当 ☎3880-5240

### 国民健康保険料の 口座振替新規加入で 区内共通商品券が当たります

■対象=次のすべてに当てはまる方…期間中に国民健康保険料の口座振替を新規に申し込んだ/国民健康保険料の滞納がない/申し込

み後、3年1月期分の国民健康保険料の引き落としが確認できた ■内容=抽選で100人に区内共通商品券2,000円分を進呈 ※3年3月発送予定。くわしくは区のホームページを参照 ■申込期間=6月10日~12月1日必着 ■問先=国民健康保険課 収納管理担当

☎3880-5242

### 福祉・高齢医療

#### 中途聴覚障がい者の 通所訓練希望者募集

■日程=毎週金曜日 ■対象=次のすべてに当てはまる方…18歳以上/身体障害者手帳を所持または取得見込み/障がい福祉センターで通所訓練を利用したことがない ■内容=専門講師による手話などのコミュニケーション能力の向上/ファクスやパソコンなどの練習/福祉機器の活用/日常生活の相談/聴覚障がい施設の見学 など ※障害者総合支援法による負担あり ■利用期間=18カ月 ■申込=電話/住所、氏名、電話・ファクス番号、「中途聴

覚障がい者通所訓練」をファクス ■場・申・問先=障がい福祉センターあしすと 社会リハビリテーション室 ☎5681-0131 ☎5681-0138

#### 後期高齢者医療被保険者へ ジェネリック医薬品に切り替え時の 差額通知を6月下旬に送付

■対象=次のすべてに当てはまる後期高齢者医療被保険者…元年12月、2年1月・2月に医療保険適用の医薬品代を支払った/生活習慣病・慢性疾患で先発医薬品を服用している/切り替えで自己負担軽減額が一定額以上になる ■問先=高齢医療係 ☎3880-5874

#### 介護保険の利用料負担軽減

##### ◆施設入所者など

■対象=次のすべてに当てはまる方…住民税非課税世帯/預貯金や有価証券などの合計金額が1,000万円以下(単身の場合。夫婦は2,000万円) ※別の住所であっても配偶者の課税状況・資産などを審査 ■内容=特別養護老人ホーム、介護老人保健施設、介護療養型医療施設、介護医療院の入所者(ショートステイを含む)の食費・居住費負担

を年金収入と所得に応じて軽減

#### ◆生計困難者

■対象=次のすべてに当てはまる方…住民税非課税世帯/年間収入額が150万円以下(単身の場合。世帯員が1人増えるごとに50万円を加算)/預貯金額などが350万円以下(単身の場合。世帯員が1人増えるごとに100万円を加算)/日常生活上必要以上に資産を所有していない/負担能力のある方に扶養されていない ■内容=都と区に軽減を申し出ている事業者のサービスを利用した場合、利用者負担額の原則4分の1を軽減 ※軽減実施事業者は都・福祉保健局のホームページ(<http://www.fukushihoken.metro.tokyo.lg.jp/>)に掲載

—いずれも—

※すでに認定されている方の期限は7月31日。6月中に更新のお知らせを送付予定。申し込み方法など、くわしくはお問い合わせください。 ■問先=保険給付係

☎3880-5743

### 休日開庁日

日時 6月28日(日)  
午前9時~午後4時

場所 区役所

#### ◆主な業務内容

- 転入・転出や戸籍の届出の受け付け
- 住民票の写しなどの証明書の発行
- 税・各種保険料の納付・相談
- 保育園に関する相談

くわしくはコチラ



## 官公庁

### 浸水ゼロ・安全・快適 下水道「みんなで備えて、浸水からまちを守ろう」

雨期を迎え、浸水の危険性が高くなります。「雨水ます」や「側溝」にごみを流さない、物を置かないなど、「浸水への備え」をお願いします。 ■問先=都・下水道局 東部第二下水道事務所 ☎5680-1552

### 「レジ袋有料化」7月1日から全国でスタート

7月1日から、購入した商品を入れる持ち手のついたプラスチック製の袋がすべての店舗で有料になります。プラスチックごみ削減のため、マイバッグの携帯にご協力ください。くわしくはホームページをご覧ください。 ■問先=経済産業省 プラスチック製買物袋の有料化に関する相談窓口(消費者向け) ☎0570-080180 / (事業者向け) ☎0570-000930

🌐 [https://www.meti.go.jp/policy/recycle/plasticbag/plasticbag\\_top.html](https://www.meti.go.jp/policy/recycle/plasticbag/plasticbag_top.html)

## 令和2年度の納税通知書 と納付書を送付しました

(普通徴収の特別区民税・都民税)

住民税(特別区民税・都民税)は、子育て、福祉、保健衛生など、生活に密着した様々なサービスにつながる大切な財源の一つです。納付書が届いたら、内容を確認して期限内に納付してください。 ※口座振替・年金からの天引きのみの方には、納税通知書のみを送付

#### ◆納期限(普通徴収の特別区民税・都民税)

第1期: 6月30日(火) 第2期: 8月31日(月)  
第3期: 11月2日(月) 第4期: 3年2月1日(月)  
※納期限を過ぎると延滞金加算の対象となります。

⚠️電話番号のかけ間違いにご注意ください。

### Pay-easyマークが入った納付書の場合、コンビニエンスストアやATMなどでも納められます



※ATM・パソコン・携帯電話を使用する納付では、一定期間、納税証明書が発行できません。お急ぎの方は区役所または区民事務所(中央本町を除く)で納付してください。

#### ◆口座振替 新規加入キャンペーン

■対象=普通徴収の特別区民税・都民税の口座振替を新規に申し込んだ方 ■内容=抽選で200人に区内共通商品券2,000円分を進呈 ※申し込み方法など、くわしくは納税通知書に同封のチラシを参照 ■期限=9月10日(木)

—いずれも—

■問先=納税課 収納管理係 ☎3880-5238

### 納付が困難なときは お早めにご相談ください

新型コロナウイルス感染症の影響などにより、納付が困難な場合、申請により一定期間の猶予が認められる場合があります(要審査)。

「新型コロナウイルス感染症」拡大防止のため、まずは電話でご相談ください。

■問先=▷納付方法や相談…

納税課 滞納整理第一係 ☎3880-5236  
納税課 滞納整理第二係 ☎3880-5237  
納税課 特別整理第一係 ☎3880-5235

▷納税通知書・納付書の内容…

課税課 課税第一係~第四係 ☎3880-5230~2/3880-5418

### 公的年金を受給する65歳以上の方は、 年金収入に対する住民税額が年金から 天引きされます(特別徴収制度)

※特別徴収制度は、納税方法が変更になるだけで、新たな税負担が生じるものではありません。

■対象=次のすべてに当てはまる方…令和2年4月1日現在、65歳以上で公的年金(障害年金・遺族年金を除く)を受給している/平成31年1月1日~令和元年12月31日に公的年金の支払いを受けた/介護保険料を天引きされている ※平成31年4月2日~令和2年4月1日に65歳になった方は、10月から天引き。天引きされる住民税額は、6月8日に対象者へ送付した納税通知書に記載 ■問先=課税課 課税第一係~第四係

☎3880-5230~2/3880-5418

学んで！遊んで！

# あだちの郷土博物館 おうちミュージアム

郷土博物館では、おうちで遊べる「おうちミュージアム」を3月12日から公開中です。今号はその中から「とっておき」を紹介します。

緊急事態宣言は解除されましたが、まだまだかつての日常を取り戻すには時間がかかります。おうちでの遊びのひとつとして、歴史や文化を学びながら、楽しもう！

問い合わせ先 郷土博物館 ☎3620-9393

ぼくたちが案内するよ！



郷土博物館の展示品から生まれたオリジナル妖怪たち

- 【おにがわらもどき】区内で作られていた本物の「おにがわら」に憧れて頑張り続けている。
- 【ひょっとこもどき】笑顔が生きがい。神様や人を楽しませるため、いつもおどりを練習している。
- 【ムシャダコ】強面だけど寂しがり。最近はなかなか子どもに遊んでもらえず妖怪に。
- 【半白きゅうり】半分白い姿が特徴。昔はたくさん食べてもらっていたが、今は出番がなく妖怪に。

そのほかの遊びも公開中！ くわしい作り方や、台紙の印刷など、区のホームページをご覧ください。



## 鍾馗のお面

迫力ある鍾馗の顔は悪疫を追い払うそうです。自由に色を塗って自分だけのお面を作りましょう。

顔は怖いけど心は優しい守り神でっせ



## 鍾馗の山車

鍾馗が乗った山車は鮮やかな色彩が特徴。作者の歌川国利は明治時代の浮世絵師で数々のおもちゃ絵を作成しました。1面の「新板みこし組上げ」も国利の作品です。

## 元祖ペーパークラフト 立版古

立版古は浮世絵のペーパークラフトで、江戸時代後期から明治時代にかけて流行した「おもちゃ絵」の一種です。「おもちゃ絵」には、ほかに「絵双六」や「切り絵」など様々な種類があり、葛飾北斎など有名な絵師も手がけています。

部品を切り取って、のりで貼って組み立てる遊びですが、実は作り方のくわしい説明書はありません。台紙に描かれている完成図を頼りに、想像をふくらませて、作ってみよう！



かぶさざしん… 名前が長すぎて噛んでしまうわ！



歌舞伎座新狂言 於染久松奥蔵之場組上ケ 三枚統

庶民の娯楽として人気の高かった歌舞伎の名場面を再現したものひとつです。難易度は高いですが、奥行きのある歌舞伎の舞台は迫力がありますので、ぜひ挑戦してみてください！

## 元祖着せ替え人形 新板踊子桂付

明治時代の浮世絵師・歌川政信の作品です。髪型をそれぞれ切り取り、踊り子のヘアスタイルを変えて、華やかな装いを楽しみながら遊んでください！



## バーチャルツアーへGO!



博物館のバーチャルツアー 360°パノラマ写真で館内を見学できます

360°パノラマ写真で、家に居ながら郷土博物館を自由に散策できます。実際に訪れた気分で展示品をお楽しみください。

くわしくはコチラ▶



## いつの時代も人々は力を合わせて 難局を乗り越えてきた

ちまたでは「アマビエ」が流行していますが、足立区にも古くから伝わる疫病除けの儀礼やまじないの記録が数多くあり、人々が悪疫に悩まされてきたことがうかがえます。「悪疫退散」の願いを込めて、鍾馗や角大師の絵を飾った人々の想いと切実さは、今も昔も変わらないものかもしれません。

日本に伝わる妖怪「アマビエ」は、予言により人々を疫病から守ったとされています。



▲朱鍾馗の掛け軸。千住・旧家より寄贈

### 鍾馗

鍾馗は、唐の玄宗皇帝が見た夢の中で、鬼(病神)を退治して皇帝の病気を治したとされる人物で、疫病除け・魔除けの効力があるとされています。中でも、古くから災厄を除く力があると考えられている「朱色」で描かれた「朱鍾馗」は、特に強い力を持つと言われてます。

関東では端午の節句に、厄除けとして鍾馗の人形や幟などを飾る風習が見られます。区内の旧家にも朱鍾馗の掛け軸が伝来しており、郷土博物館に寄贈していただいたこの掛け軸も縁起物として価値のある美術品です。

### 角大師

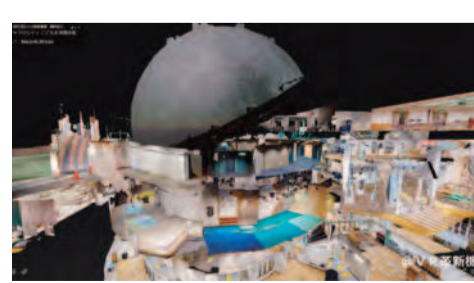
994年に疫病が大流行した際、比叡山延暦寺の高僧・慈恵大師良源が鬼の姿(角大師)になり、疫病を退散させたと言われてます。その鬼の姿を写した札を戸口に貼ると、疫病から人々を守る効果があるとされています。良源は1月3日に亡くなったことから「元三大師」と呼ばれることが多く、「おみくじ」の創始者としても広く知られています。

角大師やおみくじの説明が書かれた書物▶「元三大師御断断抄」の1ページ



7月5日まで郷土博物館で「悪疫退散」のミニ展示を行っています。

## VRギャラクシティも公開中!



©VR革新機構

「ギャラクシティ」でも館内を自由に散策できる「VR(バーチャル・リアリティ)」を公開中！ クイズラリーなどの楽しい企画もあるので、ぜひご利用ください。

くわしくはコチラ▶



## 仕事・産業

### 赤ちゃん休憩室(コーナー)の協力店募集

■対象=授乳やベビーベッドなどのオムツ替えができる場所がある店舗など ■内容=外出中に気軽に授乳やオムツ替えができる店舗などを「赤ちゃん休憩室(コーナー)」として登録 ※登録方法など、くわしくは区のホームページをご覧ください。 ■問先=子ども施策推進担当 ☎3880-5266

### 区内工業製品の展示募集

■期間=8月1日～11月30日 ■場所=区役所1階区民ロビー ■対象=区内に工場・事業所がある企業または団体 ■展示品=自社で製造または開発した製品 ※食料品・なまものは不可(缶詰を除く) ■展示スペース等=幅80cm×奥行35cm×高さ35cm以内 ※重さ10kg以下 ■定員=6団体(抽選) ■申込=申込書を区へ郵送・ファクス ※申込書は区のホームページからダウンロード ■期限=7月9日(休)必着 ■申・問先=産業振興課 ものづくり振興係 ☎3880-5869 ☎3880-5605

### 区立保育園の指定管理者募集

■募集施設=青井おひさま(青井1-7-6) / 水神橋(西保木間4-12-4) ■指定管理期間=4年4月1日～14年3月31日 ※施設見学会を6月下旬に実施予定。申し込み方法など、くわしくは区のホームページをご覧ください。 ■問先=子ども施設整備課 整備推進係 ☎3880-5713

## 人材募集

### 区立保育園・認定こども園職員(保育(非常勤))

■必要資格等=表1 ■勤務場所=区立保育園・認定こども園 ■雇用期間=8月1日～3年3月31日 ■選考=>1次…書類 >2次…面接(7月10日(金)予定) ■申込=申込書(自筆、写真貼付)を区へ簡易書留で郵送・持参 ※申込書は子ども政策課 保育人事計画担当、区立保育園(公設民営園を除く)・認定こども園で配布するほか、区のホームページからもダウンロード可。申込書は返却不可 ■期限=7月6日(月)必着 ■申・問先=子ども政策課 保育人事計画担当 ☎3880-8015

## 暮らし・まちづくり

### 道路を占用・使用するときには許可申請が必要です

道路を占用・使用するときには、通行の支障にならず一定の基準を満たすほか、道路管理者(足立区など)や交通管理者(警察)の許可を受ける必要があります。また、突き出し看板・日よけの設置、建築工事を行う場合の足場・仮囲いの設置なども許可申請が必要です。駐車場などに乗り入れるための道路工事を行うときも必ず事前に相談し、自費工事承認を受けてください。 ※申請方法など、くわしくは区のホームページをご覧ください。 ■問先=占用係 ☎3880-5907

### 都営住宅・区営住宅(単身者・家族向け)の入居者募集

◆都営住宅 ■募集案内配布期間=6月8日～23日 ※土・日曜日を除く ◆区営住宅/都営住宅地元割り当て ■募集のしおり配布期間=6月24日～7月1日 ※土・日曜日を除く —いづれも— ■配布場所=住宅課 住宅管理係/区民事務所 ※なくなり次第配布終了。申し込み資格など、くわしくは配布書類または区のホームページをご覧ください。 ■問先=お問い合わせコールあだち(毎日、午前8時～午後8時) ☎3880-0039

### 図書館資料長期未返却者へ6月25日から訪問・督促を行います

訪問時の図書館資料の受け取りはしていません。 ■問先=中央図書館 ☎5813-3740

### 住民基本台帳の元年度閲覧状況

■閲覧状況の概要=>国または地方公共団体が法令で定める事務の遂行に必要で行うもの…1件 >統計調査、世論調査、学術研究その

ほかの公益性が高いと認められる調査研究…67件 >公共的団体が行う地域住民の福祉の向上に寄与する公益性の高い活動…10件 ■問先=住民記録係 ☎3880-5724

### 応急小口資金の貸し付け

■対象=急な入院・区内転居・生活必需品(エアコンなど)購入などの費用を準備することが困難な方 ※生活費・借金返済費用を除く。収入状況などによる貸し付け審査あり。収入のある連帯保証人が必要(現に所持していない方が10万円以下のエアコンを購入する場合は連帯保証人が不要)。くわしくは区のホームページを参照 ■貸付上限額=1世帯につき15万円(無利子) ■問先=債権係 ☎3880-5731

### 住居表示板の実態調査を実施

■期間=6月中旬～8月上旬(予定) ■対象=綾瀬一・二丁目 ■内容=老朽化などの確認のため、住居表示実施済み区域の街区表示板と町名・住居番号表示板(電柱や建物に設置する緑色のアルミ板)の取り付け状況を順次調査 ※区の腕章を付けた委託事業者が実施 ■問先=住民記録係 ☎3880-5725

表1 区立保育園・認定こども園職員(保育(非常勤)) 必要資格等

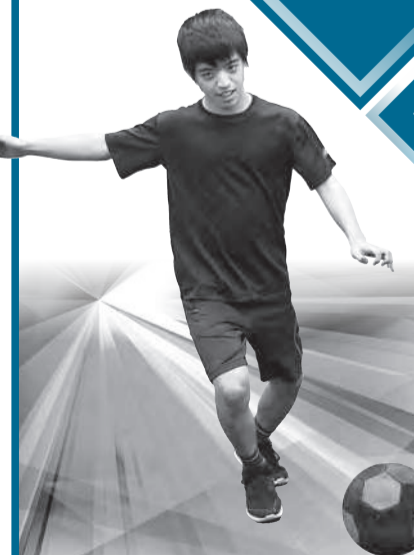
職種	必要資格・免許	業務内容	勤務条件	報酬(月額)	募集人数
保育(日中保育)	保育士、幼稚園教諭、小・中学校教諭、看護師、保健師のいずれか	保育など	週4日、1日6時間	15万279円	5人程度
保育(朝夕保育)	保育士		週6日、1日4時間(朝または夕方)	15万4,441円	2人程度

※社会保険・有給休暇あり。交通費あり(上限あり)。勤務条件など、くわしくは申込書を参照

第12弾

# 輝く未来へ一直線!

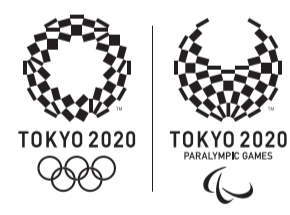
フットベースボール



東京2020大会を盛り上げる月1連載

足立特別支援学校在学中、球技部で大活躍し、今年の4月に社会人となった青年を紹介します。

■問先=報道広報課 広報係 ☎3880-5815



HOST CITY

**障がいのある方の運動・スポーツの相談窓口を開設します**

区では、障がいのある方が運動・スポーツに親しめるようにサポートする相談窓口「あだちスポーツコンシェルジュ」を9月に開設予定です。 ■問先=スポーツ振興課 スポーツコンシェルジュ担当 ☎3880-6205

次回7月10日号は書道で優秀な成績を収める中学生が登場予定

# ご家庭の食卓でも起こりうる 身近な食中毒に注意！

下痢・腹痛・発熱・嘔吐などの症状を引き起こす食中毒。高温多湿のこの時期は細菌の増殖が活発になり、特に発生しやすくなります。抵抗力が弱い乳幼児や高齢者は重症化しやすいため、特に注意が必要です。 ■問先=足立保健所 生活衛生課 食品保健係 ☎3880-5363

## 生魚などの寄生虫アニサキス

大きさは約2~3cm、半透明の白色で渦巻きのような形状が特徴のアニサキス。寄生したサバ・サンマ・イカなどを生で食べてしまうと、激しい腹痛に見舞われることがあります。



### 主な対処法

- しっかり加熱するか、-20℃で24時間以上冷凍する
- よく見て取り除く(アニサキスは目に見える大きさ)

## 常温放置で増えるウェルシュ菌

肉や野菜などに付着しているウェルシュ菌は耐熱性が高く、カレーなどを常温で放置すると、その間に菌が増殖。下痢や腹痛などの症状が起こることがあります。



### 主な対処法

- 作り置きはせず、早めに食べ切る
- 大量調理した場合は小分けして冷凍し、よく再加熱する

## 生肉に付着したカンピロバクター

鶏肉に付着していることが多く、下痢・腹痛・発熱などを引き起こすカンピロバクター。肉を生や加熱不足で食べたり、生肉を触った手でほかの食品を触ったりすることで感染したケースがあります。



### 主な対処法

- 調理時は鶏肉も含め、十分に加熱する
- 包丁やまな板などをこまめに洗い、菌を移さないようにする

## 食の安全懇談会 委員募集

■対象=区内在住の方 ■内容=年1回開催する食の安全懇談会(2年度は3年2月の平日を予定)に出席し、足立区食品衛生監視指導計画を審議/食の安全について意見交換  
■任期=2年 ※8月下旬に選任 ■募集人数=3人以内 ■選考=作文 ■申込=住所、氏名、年齢、電話番号、職業、

作文「食品衛生や食の安全の考え方」(400字程度、様式自由)を郵送・持参 ※応募書類は返却不可 ■期限=7月31日(金)消印有効 ■申・問先=足立保健所 生活衛生課 食品保健係 〒120-0011中央本町1-5-3 ☎3880-5363



# 足立区ワーク・ライフ・バランス 推進企業を募集中！

区では「ワーク・ライフ・バランス推進企業認定制度」を設け、WLBに取り組む企業を応援しています。 ■問先=男女参画プラザ ☎3880-5222  
◆…仕事と生活の調和と訳され、ライフステージに合わせて「仕事」と「仕事以外の生活」の両方を充実させる生き方。略称はWLB

## 令和元年度新規認定企業へインタビュー (株)ヒューマンサポート

昭和51年に足立区で設立し、40年以上保育所を運営。現在は、区内を中心に保育・介護事業を展開。



外遊びを楽しむ保育士と子どもたち

### Q WLBに取り組んでよかった点は？

A 子の看護休暇や介護休暇を有給として付与するなど、福利厚生に力を入れてきたため、産休・育休後の復職率は100%です。また、経営陣からの呼びかけで仕事の効率化にも取り組み、残業削減につながっています。

### Q 今後の取り組みは？

A 認定企業応援サービスの「新任者向けビジネスマナー研修」「出前講座の講師派遣」を利用し、社員の育成を行っていきます。また、健康経営にも取り組み、より社員が働きやすい職場づくりに取り組んでいきたいです。

## WLB推進企業認定制度

5つの認定分野を設け、分野数に応じて認定レベル(★~★★★★)を決定。認定された企業は★の数に応じて、様々な支援が受けられます。

### 支援内容の例

★以上	★★以上	★★★
一般事業資金利用時の融資金利を0.25%優遇	WLB推進企業ハンドブックにてPR	中小企業融資時の信用保証料を最大50万円まで補助

85社を認定中。ぜひご応募ください！



認定制度やそのほかの支援内容、申し込み方法など、くわしくはコチラ

この下は広告スペースです。内容については、各広告主にお問い合わせください。広告掲載のお問い合わせは、報道広報課へ ☎3880-5815

## 「元気なあなた」でいるために 毎年、健診を受けましょう！

◆令和2年度の「受診券」が届いたら、必ず健診を受けましょう！

※例年、5月から6月にかけて、区が特定健診、後期高齢者医療健診の「受診券」を送付していますが、新型コロナウイルスの感染拡大を防止するため、健診受診の開始を延期することになりました。「受診券」は、今後の状況を踏まえて、区がご自宅に郵送する予定です。



メタボ先生

令和元年度「特定健診受診勧奨の標語キャンペーン」優秀作品

## 後悔を する前に 行こう特定健診

東栗原小学校6年 山崎 雪菜

## 足立区医師会

〒121-0011 足立区中央本町 3-4-4  
TEL: 03 (3840) 2111 (平日9:00~17:00)

福祉葬  
ご対応致します

無料  
ご相談・お見積り

孝行舎  
【火葬式】  
**直葬**  
**1日葬 家族葬**

ご家族のお考え ご予算 等を  
お聞かせ下さい

足立区役所から一番近くの葬儀社

株式会社 孝行舎  
東京都足立区中央本町 1-19-2 はい こうこうしゃ  
365日 受付 **0120-81-5548**  
24時間

無料 老人ホーム 探しなら **ウチシルベ足立 0120-4165-31**

約34万部発行！

**あだち広報に  
広告を載せませんか？**

- 区内の全世帯・事業者配布！
- 区内各駅の情報スタンドでも配布！
- 広告はサイズ・色によって異なる4種類！  
※金額はサイズなどにより異なる

詳しくは

あだち広報 広告 検索

問先 足立区役所 報道広報課  
中央本町1-17-1 TEL 3880-5815

## 広告

室内の除菌消毒・鳩のフン害・白アリの被害・水回りの清掃などお客様のお困り事お気軽にご相談下さい。  
日本クリエイト(株) 足立区伊興2-5-21 ☎ 0120-41-6767 担当：松本 (お問合せ 平日 9:00~17:00)



# 東京都知事選挙



足立区選挙PRキャラクター「エラビー」

問い合わせ先 選挙管理委員会事務局 選挙係 ☎3880-5531 ☎3880-5661

投票日

## 7月5日(日) 午前7時~午後8時

当日投票所の混雑などにより新型コロナウイルスへの感染が懸念される場合、期日前投票が可能です。比較的混雑が少ない期日前投票をご利用ください。

期日前投票期間

## 6月19日~7月4日 午前8時30分~午後8時

期日前投票所の混雑状況(1時間ごと)はコチラ



### 受付期間が長くなります!

区役所以外の9施設は投票日の1週間前からの開設でしたが、今回はすべての期日前投票所で6月19日から投票できます。

待ち時間短縮のため、選挙管理委員会から郵送される「投票所入場整理券」の裏面にある「期日前投票宣誓書兼請求書」をあらかじめご記入のうえ、期日前投票所へお越しください。

期日前投票所	区役所1階区民ロビー	シアター1010・アトリエ(北千住マルイ10階)
	梅田地域学習センター(エル・ソフィア内)	鹿浜いきいき館
	押皿谷住区センター	千住庁舎
	勤労福祉会館(綾瀬プルミエ内)	竹の塚センター
	佐野地域学習センター	西新井区民事務所

### 投票所の新型コロナウイルス感染症対策

- ▶ 手指用アルコール消毒液の設置 ▶ 使い捨て鉛筆の配布(筆記用具持参も可。使用した使い捨て鉛筆はお持ち帰りください。)
- ▶ 職員などのマスク・手袋着用 ▶ 投票用紙記載台の間隔を空けて配置 ▶ 定期的な換気 ▶ 飛沫感染防止用ビニールの設置

### 皆様へのお願い

- 周りの方との距離を空けてお並びください ● 混雑緩和のため、入場制限をさせていただく場合があります
- マスク着用などの咳エチケット、来場前後の手洗い・うがいに協力をお願いします

### 足立区で投票できる方

▷ 次のいずれかに当てはまる満18歳以上の日本国民(平成14年7月6日以前生まれ)

- 令和2年3月17日までに足立区に住民登録をし、引き続き住んでいる
- 令和2年6月17日(基準日)前に都内に転出したが、引き続き3カ月以上足立区に住んでいた(転出後4カ月を経過した方を除く)

※3月18日以降に足立区に転入の届出をした方でも、前住所地(都内)の選挙人名簿に登録があれば、前住所地で投票ができます。選挙人名簿の登録の有無など、くわしくは前住所地の選挙管理委員会にお問い合わせください。

### 6月27日ごろまでに選挙公報をお届けします

候補者の主張などを掲載した選挙公報を、全戸配布します。また、視覚障がいのある方を対象に、音声版の選挙公報を送付します。ご希望の方は、お問い合わせください。

### 区内で転居した方は、投票所にご注意ください

- 5月30日以前に転居の届出をした方 ▶ 新住所地の投票所
- 5月31日以降に転居の届出をした方 ▶ 旧住所地の投票所

### 投票支援カードをご活用ください

投票所で代理投票や付き添いなどの支援が必要で、口頭で伝えることが難しい方へ「投票支援カード」を導入しました。区のホームページよりダウンロードして、あらかじめご記入のうえ、投票所までお持ちください。ダウンロードし、印刷することが難しい場合は、代理投票希望の有無やそのほか支援が必要な事柄などを紙に記入してお持ちください。なお、投票支援カードは投票所にもご用意がございますので、その場でのご記入も可能です。

小・中学校の投票所の入り口に、赤いビブスを着用した連絡案内係を配置します。車いすを押すなどの支援が必要な場合にお手伝いします。

この下は広告スペースです。内容については、各広告主にお問い合わせください。広告掲載のお問い合わせは、報道広報課へ ☎3880-5815

**庭木剪定** 庭まわりの困りごとに、若さあふれるプロが迅速対応!

**安心定額制!**

株式会社 **大和グリーン** フリーダイヤル イーハナ サクヨ  
 ☎0120-187-394

お見積り無料 定立支店 定立区竹ノ塚1-40-15 受付時間 9:00~18:00 無休

※先着200名様まで

広報紙読者限定 **旬の野菜プレゼント** + **10%引**

期間: 令和2年7月15日まで

**リフォーム・リノベーション**

相談・見積 **¥0** お陰様・地元で20年 **真心対応** 豊富な経験と実績

雨もり 内外装 水周り 新築 介護リフォーム

**東洋堂ハウスSP**

東京都知事許可(般-27)第144283号 **東洋堂ハウスSP** 検索

本社・足立支店 **03-5849-3090**  
 定立区東綾瀬1-24-13 東洋堂ハウスSP第1ビル

北千住支店 **03-6806-2981**  
 定立区千住龍田町10-9

**この広告に命懸けてます!!**

剪定,伐採,抜根,草刈,植栽 造園,花壇,外構,土木,解体 その他工事

「この広告」を見た方限定 見積総額から10%割引

※先着200名様まで

お客様の思いを理解し、解決・形にするのが 私たちハヤブサの仕事です!!

※木1本から大規模な工事まで、幅広くご相談ください。

**03-6874-8963**

ハヤブサグリーン・ハヤブサ総業  
 定立区島根2-7-25  
<https://hayabusa-green.web.app/>  
 代表(吉住):070-6407-5120