

2021年(令和3年)

2月10日 第1848号

〒120-8510 足立区中央本町1-17-1
☎ 3880-5111 (代表)
FAX 3880-5678
✉ voice@city.adachi.tokyo.jp

あだち 広報

お問い合わせコールあだち ~気軽に聞けます! 区の情報~
(毎日、午前8時~午後8時) ☎3880-0039 FAX 3880-0041

意外に身近な あだちの野鳥たち

豊かな水と緑に囲まれている足立区。
実は年間約70種類もの野鳥が観察されていることをご存じですか?

今号は、足立区で見られる野鳥たちを紹介します。

問先 環境事業係 ☎ 3880-5860

くわしくは6・7面へ



写真 ツミ(タカ目・タカ科)。鈴木清文さんが西新井で撮影

あだち
葺立ち

1月19日の第1回足立区議会臨時会で、新型コロナウイルス感染症のワクチン接種に関する予算約29億円をお認めいただきました(3年度に執行する分も含む)。すでに1月4日に専管組織を立ち上げ、準備は進めてまいりましたが、この日を境にいよいよ本格稼働に入りました◆当面、区民の50%が接種すると想定して事業のスキームを組み立てていますが、35万人が2回ずつ接種するわけですから合計70万回。これを仮に1年間で接種し終わるとしても、1日2千回の接種が必要となる計算です。接種場所はどこか、医師・看護師の手配など、いかに大がかりな事業か想像いただけるかと思えます◆課題は山積みです。一つは当初供給予定のワクチンの取り扱いの煩雑で、零下75℃の凍結状態にある薬剤を常温に融かし、それを生理食塩水で薄める手間がかかります。また、一度融かしてしまえば長期の保存ができません。それより何より、区民の予約件数に応じた必要量の薬剤が、国から供給されるのか。これが一番の不安材料です◆情報も限られています。国から現時点で示されているスケジュール通り、3月中旬~下旬の高齢者向け(昭和32年4月1日以前に生まれた方)の接種券発送と、4月からの接種開始に向けて、全力を尽くしてまいります。くわしくは、あだち広報3月25日号でお知らせ予定です。

足立区長 近藤やよい

「新型コロナウイルス感染症」関連情報



あだち広報の掲載内容は2月2日時点の情報のため、今後変更になる場合があります。最新情報は区のホームページをご覧ください。

- 感染拡大防止のため、一部施設は利用制限を行っています。また、区で実施するイベントなども一部内容変更などの対策を講じておりますが、状況により中止・延期になる場合があります。
- 講座・イベントなどに参加の際は、マスク着用をはじめとした咳エチケットや、ソーシャルディスタンスの確保などにご協力をお願いします。また、熱のある方や体調不良の方は、参加をご遠慮ください。

新型コロナウイルスワクチン接種に向けて準備中

接種回数は期間を空けて2回
接種費用は無料

接種券を順次送付します。予約には接種券に記載の予約受付番号が必要です。

区では集団接種に向けて接種券・接種場所などの準備を進めています。65歳以上の方には、3月中旬以降に接種券を送付し、4月中旬から優先接種を行う予定です。そのほかの方には、4月下旬以降に順次接種券を送付し、7月上旬から接種を行えるよう準備を進めています。

なお、接種の予約には接種券に記載の予約受付番号が必要です。予約はインターネットまたは電話で行っていただきます。くわしくは区のホームページやあだち広報3月25日号などでお知らせします。
※3月上旬に予約・相談ダイヤルを開設予定

区民の接種想定
1年間で35万人に2回ずつ、計70万回
ワクチン接種に関する民間調査の結果などを基に約70万人の区民の50%が接種すると想定しています。70万回を超えて接種希望がある場合も、希望者全員が接種できるよう、随時対応する予定です。

会場と実施規模
集団接種の会場は週40カ所開設予定
各会場1日500回分の接種を想定しています。
土・日曜日は学校、平日は地域体育館などを使い、集団接種を行います。なるべく居住地に近い施設で、2回の接種ができるようにします。

全体スケジュール(予定)	3月	4月	5月	6月	7月	8月	9月
65歳以上の方(優先接種)		接種券などが届き次第予約	ワクチン接種(1回目)	ワクチン接種(2回目)			
そのほかの方		なるべく早く予約してください	接種券などが届き次第予約		なるべく早く予約してください	ワクチン接種(1回目)	ワクチン接種(2回目)

※基礎疾患のある方などの接種については、区のホームページやあだち広報3月25日号などでお知らせします。

申し込み締め切り間近 企業向け現金給付・融資あっせん

期限など変更になる場合があります。最新情報やそのほかの制度など、くわしくは区のホームページをご覧ください。

現金給付 雇用調整助成金活用促進事業



■対象=国の雇用調整助成金(新型コロナウイルス感染症特例措置に該当するものに限る)を申請し、給付決定を受けた区内に主たる事業所がある中小企業など
■内容=社会保険労務士の事務手数料(代行費用など)を助成
■助成額=上限10万円
■期限=3月31日(水)必着
■問先=企業経営支援課 就労・雇用支援係 ☎3880-5469

融資あっせん 新型コロナウイルス対策資金



■対象=次のすべてに当てはまる区内中小企業…1年以上継続して事業を営む/区内に1年以上住所(法人は本店または支店登記)を有する/「新型コロナウイルス感染症」拡大の影響により、2年2月以降の売上が前年同月と比べて減少している など
■内容=▷限度額…1,000万円 ▷信用保証料…全額補助 ▷利子補給…全額(上限3%〈1年目〉)/貸付利率の3分の2(上限1.6%〈2年目以降〉) ▷利子補給期間…5年
■期限=3月31日(水) ■問先=企業経営支援課 相談・融資係 ☎3880-5486

感染症拡大防止のため、下記イベントを中止します

都立舎人公園

「舎人公園千本桜まつり」「あだち花季行 花めぐりバス」

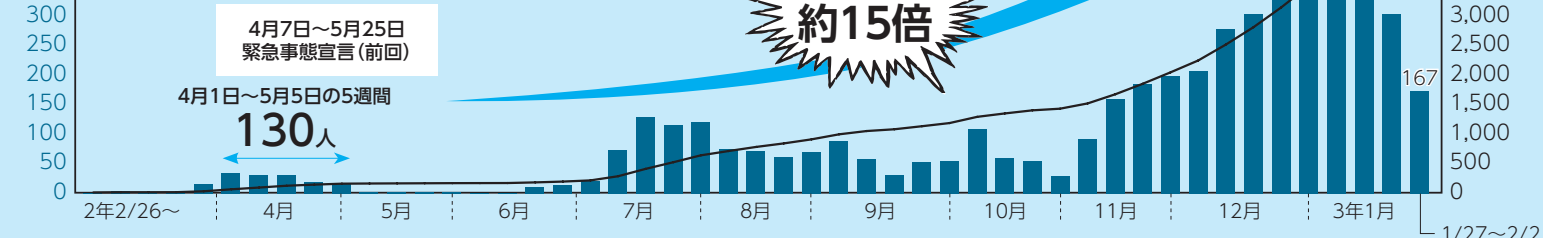
※舎人公園桜ライトアップ含む

区内での感染者の発生状況(2月2日時点)

【週単位の感染者数および総数*】

(週単位計) ■ 週単位計(水曜日~火曜日)/人
— 総数/人

★…2年4月1日を基準日とし、集計は「診断日(PCR検査または抗原検査で陽性を確認した日)」で行う



不要不急の外出自粛を徹底
特に午後8時以降の外出は控えてください。

※「回復者数」「死亡者数」「治療・療養中」を示す円グラフ「感染者総数の状況に関する割合」は、回復者数の確認に遅れが生じているため、掲載を取り止めます。

区のホームページでは、感染者の年代や症状、陽性率なども公表しています(ホームページは原則平日に更新)。

◆放射線量の調査
(雨天時を除く、平日)

日付(1/18~29)	18	19	20	21	22	25	26	27	28	29
測定値(マイクロシーベルト/時)	0.07	0.07	0.07	0.07	0.07	0.07	0.07	0.07	0.06	0.08

■計測場所=区役所前中央公園(地上から高さ50cm) ■問先=公害規制係 ☎3880-5304



郵送申し込み記入例

区
 上記マークがある申し込みは、右の例を参照

切手 〒120-8510
足立区役所
 ○○課
 ○○係
 (○○は申し込み課・係名など)

各記事の情報を区のホームページでご覧になるには検索バーが便利です

トップ画面の検索バーにタイトルなどを入力することで、簡単にアクセスできます。

○○講座

子育て・教育

区立第四中学校 夜間学級 生徒募集

■授業時間=午後5時30分～9時
 ■対象=次のすべてに当てはまる方…都内在住・在勤/小・中学校を卒業していない/中学校卒業の年齢を超えている ※外国籍の方、諸事情により中学校で十分に学べなかった方も可 ■内容=日本語指導を含む義務教育 ※給食・行事あり。申し込み方法など、くわしくは区のホームページをご覧ください。 ■問先=第四中学校 夜間学級(平日、午後2時～9時) ☎3887-1466

3年度 児童館特例利用 「ランドセルで児童館」登録開始

■対象=保護者の定期的な就労・通院などで、放課後留守になる家庭の小学生 ■内容=学校から直接児童館に来館できる ※学童保育のような保育・預かり事業ではありません。 ■申込=登録を希望する

児童館の窓口 ■申し込み開始日=2月16日(火) ■問先=指導相談係 ☎3880-5868

4月から小・中学校に入学する予定の方は速やかに手続きを

◆就学届を未提出の方
 入学する学校へ提出してください。 ※抽選校の補欠待機をしている方を除く

◆学校選択制度で抽選校の補欠待機をしている方
 補欠の繰り上げは2月26日(金)で終了。終了日以降、指定校(学区区域校)へ就学届を提出してください。 ※指定校以外への変更は3月5日(金)まで受け付け

◆国・都・私立の小・中学校への入学が決定した方
 入学する学校の入学許可証を就学係へ提出してください。 ※区立小学校に在籍中の方は、在籍校へ提出

◆区立小・中学校に入学を希望する外国籍の方
 入学申請の手続きをしていない方は、就学係へ申請してください。 —いづれも—

■問先=就学係 ☎3880-5969

ペアレント・メンター 「ぴあサロン」

■日時等=▷3月14日(日)、午後1時30分～4時…いいとこ綴りワークショップ ▷4月8日(木)、午前10時30分～午後1時…先生とのコミュニケーション ▷5月16日(日)、午後1時30分～4時…メンターの子育て体験談 ■対象=発達障がい特性のある子どもを育てている方 ■内容=ペアレント・メンター(発達障がい特性のある子どもを育てた経験を持つ相談員)やほかの参加者と、

テーマをもとに日ごろの思いを分かち合う ※サポートブック(生育記録)の作成可 ■定員=各10人程度(2月12日から先着順) ■申込=電話 ■場・申・問先=(-社)ねっとワーキング(区委託事業者)(火・木・金曜日、午前10時～午後5時) 青井3-7-17 ☎050-6861-2333 ■問先=(区)こども支援センターげんき 支援管理課 発達支援係 ☎5681-0134

福祉・高齢医療

足立区 親族後見相談会

■日時=3月17日(水)、午後1時～3時 ※1人45分 ■場所=千住庁舎 ■対象=区民の親族後見人*として活動している方/親族後見の申し立てを検討している方 ★…判断能力が不十分な方の意思決定を支援する者 ■内容=家庭裁判所に提出する報告書の作成方法が分からないなどの悩みに、専門家が応じる ■定員=8人(2月12日から先着順) ■申込=電話/住所、氏名(フリガナ)、電話番号、「親族後見相談会」をファクス ■期限=2月26日(金) ■申・問先=権利擁護推進係 ☎3880-5982 ☎3880-5614

高齢者体力測定会 (3月分)

■日程等=表1 ■対象=区内在住の65歳以上で、要介護・要支援の認定を受けていない方 ■内容=握力測定や立ち上がりテストなどの結果を踏まえ、専門家がアドバイス ■定員=各20人(抽選) ■申込=電話 ■申込期間=2月12日～開催日の2週間前 ■申・問先=セントラルスポーツ(株) 健康サポート部(区委

託事業者)(平日、午前10時～午後5時30分) ☎5543-1888 ■問先=(区)介護予防・生活支援担当 ☎3880-5642

表1 高齢者体力測定会(3月分) 日程等

場所	日程	時間
エル・ソフィア	10(水)	午前9時15分～10時15分 / 10時15分～11時15分
勤労福祉会館(綾瀬プルミエ内)	13(土)	午前9時30分～10時30分 / 10時45分～11時45分
江北地域学習センター	5(金)	午後0時45分～1時35分 / 1時35分～2時25分
スイムスポーツセンター	8(月)	
千住スポーツ公園	6(土)	午前9時15分～10時15分 / 10時15分～11時15分

軽費老人ホーム「ケアハウス六月」3年度入居登録者募集

■対象=区内在住で60歳以上の方 ■内容=食事の提供や生活相談などのサービスを受けながら、自立した生活を送る ■費用(月額)=2万8,200円～12万890円 ※収入に応じて変動。水道光熱費などが別途必要。広さは約21㎡(一人部屋)・約33㎡(二人部屋) ■申込=[募集のしおり]に添付の申込書を郵送・持参 ※入居要件など、くわしくはしおりを参照。しおりはケアハウス六月、地域包括支援センター、高齢福祉課 施設係で配布するほか、区のホームページからもダウンロード可 ■申込期間=2月10日～3月10日 必着 ※抽選により登録順を決定。空室が出た場合、登録順に入居審査を実施。申込期間終了後は、受け付け順に追加登録 ■場・申・問先=ケアハウス六月 〒121-0814 六月1-6-1 ☎5242-0305 ■問先=(区)高齢福祉課 施設係 ☎3880-5498

人材募集コーナー

対象や募集人数、勤務内容・条件など、くわしくは区のホームページをご覧ください。区のホームページでは、このほかにも募集情報をまとめて掲載しています。



任期付職員(育児休業代替)

職種	勤務内容(例)	勤務条件	雇用開始日	給与月額(予定)	期限(必着)	申・問先
事務・Ⅲ類	行政事務	平日・1日7時間45分(変則勤務あり)	6/1～4年5/31に随時採用	17万6,520円	3/1(月)	人事課 人事係 ☎3880-5831
福祉・Ⅱ類(ケースワーカー)	福祉事務所におけるケースワーク			19万5,240円		

学校現場の非常勤職員

職種	勤務内容(例)	勤務条件	雇用開始日	給与(予定)	期限(必着)	申・問先
学校事務専門員Ⅱ	学校徴収金事務全般	週4日・30時間(午前8時15分～午後4時45分)	4/1	月額18万6,177円	2/19(金)	学校支援課 教職員管理係 ☎3880-5972
小・中学校事務補助(名簿登録)	旅費・給与などの学校事務	週5日・1日5時間30分以内		時給1,093円	2/26(金)	

そのほか

職種	勤務内容(例)	勤務条件	給与(予定)	期限	申・問先
鋸南・日光自然教室指導補助員(名簿登録)	区立小学校5年生の鋸南自然教室・6年生の日光自然教室の引率教員補助 ※軽登山やハイキングあり	5月～12月・1回2泊3日	日額1万2,000円		学務課 自然教室係 ☎3880-5970

国民健康保険加入者に、ジェネリック医薬品に切り替えた場合の差額のお知らせを2月17日に発送(予定)

■対象=2年11月に生活習慣病に関する医薬品代を支払い、1か月に100円以上の薬剤費軽減が見込まれる方 ※対象の医薬品のみ ■問先=国民健康保険課 給付担当 ☎3880-5241

税金・国保・年金

国民年金の加入者・受給者が亡くなられたときの手続き

国民年金を受給せずに亡くなられたとき

死亡一時金

■内容=第1号被保険者として36カ月以上保険料を納付し、年金を受給せずに亡くなられた方と生計を共にしていた遺族に支給
■支給額=納付月数に応じて12万円~32万円
■請求期限=亡くなられた日の翌日から2年以内

国民年金を受給している方が亡くなられたとき

年金受給権者死亡届

■届出先=表1 ※日本年金機構にマイナンバー(個人番号)が登録されている方は原則として届出不要
▶未支給年金

■内容=生計を共にしていた遺族に、本人が亡くなられた月分までの未払いの年金を支給 ※年金の死亡届も兼ねるため、改めて死亡届の提出は不要
■請求期限=亡くなられた方の年金支払日の翌月初

日から5年以内 ■請求先=表1

——いずれも——

※亡くなられた方の年金の加入・納付状況、受給していた年金の種類、遺族の状況などにより手続きが異なります。基礎年金番号の分かる年金手帳や年金証書、振込通知書などを準備したうえで、事前にねんきんダイヤルまたは足立年金事務所にお問い合わせください。

■問先=ねんきんダイヤル ☎0570-05-1165 (IP電話・PHSの方) ☎03-6700-1165) 足立年金事務所 ☎3604-0111 (区)国民年金係 ☎3880-5849 FAX3880-5981

仕事・産業

シニア生涯ワーキングセミナー

■日時=3月18日(休)、午後1時~3時45分 ■場所=あだち産業センター ■対象=55歳以上で働く意欲のある方 ■内容=これからのライフプランニングとシニア世代の再就

職の考え方を学ぶ ■定員=20人(2月12日から先着順) ■申込=電話 ■申・問先=(公社)長寿社会文化協会(委託事業者)(平日、午前9時~午後5時) ☎5843-7665 ■問先=東京しごとセンター シニアコーナー ☎5211-2335 (区)就労・雇用支援係 ☎3880-5469

あだち若者サポートステーションセミナー

■日時=3月15日(月)、午後2時30分~4時30分 ■対象=就労を考え

ている49歳以下の方 ■内容=ストレスに対するメンタルヘルスマネジメントに基づいたソーシャルサポートについて学ぶ/あだち若者サポートステーションの事業案内と利用方法の説明 ■定員=5人(2月12日から先着順) ■申込=電話 ■場・申・問先=あだち若者サポートステーション(月~土曜日、午前10時~午後6時) 千住3-6-12 ツオード千住壱番館402

☎6806-1401 ■問先=(区)就労・雇用支援係 ☎3880-5469

表1 死亡届の届出先・未支給年金などの請求先

受給していた年金の種類等	届出・請求先
遺族基礎年金/寡婦年金/障害基礎年金 ※死亡一時金の請求も含む	届出・請求する方の住所地の区市町村国民年金担当課(住所地が足立区の場合は(区)国民年金係)または最寄りの年金事務所
厚生年金/老齢基礎年金	最寄りの年金事務所

※年金事務所窓口での相談や手続きは予約優先です。予約専用ダイヤル(☎0570-05-4890)で予約(相談希望日の1カ月前~前日)ができます。

第11回 心をつかむ! あだちポスター ちゃれんじ

■問先=プロモーション係 ☎3880-5803

区では事業の内容が正しく、かつインパクトをもって区民の皆さんに届くよう、発信力のあるポスター・チラシ作りに努めています。今年度に制作した選りすぐりのポスター・チラシ各10点から、投票でベスト5を決定します。職員自身の作品ばかり。ぜひ投票をお願いします!

昨年度の受賞作品はコチラ!

ポスター部門

準グランプリ
あだちの輝くお店
セレクション
町の洋食



足立区
グランプリ 大人の日の集い



第3位
地球環境フェア
2019



チラシ部門

準グランプリ
あだちの輝くお店
セレクション
町中華



あだち子ども
食堂フォーラム



第3位
人権週間行事
人権のつどい



今年はWEB投票のみ!

期間 2月17日~3月14日

区のホームページから投票

※投票の結果は、区のホームページで4月12日(月)から公開。入賞作品は同日から5日間、区役所1階区民ロビーで展示します。



マナーを守り、愛情と責任を持って飼育を

犬・猫の飼い主の約束

■問先=足立保健所 生活衛生課 庶務係 ☎3880-5375

くわしくはコチラ▶



犬を飼ったときの約束事

① 犬の登録と狂犬病予防注射(年に1回)

生後91日以上の子犬は「狂犬病予防法」により、犬の登録と毎年1回狂犬病予防接種を受けることが義務付けられています。受けさせなかった場合、罰則を科されることがあります。必ず実施し、登録鑑札と注射済票を首輪につけましょう。

② 散歩時の基本マナー

「東京都動物の愛護及び管理に関する条例」により散歩時は必ずリードをつけなくてはなりません。リードは短めに持ち、事故や迷子にならないようにしましょう。

また、「足立区歩行喫煙防止及びまちをきれいにする条例」によりフンの放置などは禁止されています。処理袋や尿を流すための水などを持ち歩き、フンは持ち帰って始末しましょう。

猫を飼ったときの約束事

① 室内で飼育が原則

交通事故や感染症などの危険のほか、フン尿などによる近隣トラブルも未然に防げます。

② 不妊・去勢手術

子猫を産ませる予定がない場合は、不妊・去勢手術をしましょう。病気の予防やストレス軽減、望まない妊娠などを予防できます。

1匹あたり
4,000円(不妊)・
2,000円(去勢)
の手術費の助成あり!

▲ペットの虐待・遺棄は犯罪です

飼い主は、ペットがその寿命を終えるまで愛情を持って適切に飼育しなくてはなりません。虐待や遺棄は「動物の愛護及び管理に関する法律」の違反となり犯罪です。



区内工業製品の展示募集

■期間=4月1日～7月31日 ■場所=区役所1階区民ロビー ■対象=区内に工場・事業所がある企業または団体 ■展示品=自社で製造または開発した製品 ※食料品・生物は不可(缶詰を除く) ■展示スペース等=幅80cm×奥行35cm×高さ35cm以内 ※重さ10kg以下 ■定員=6団体(抽選) ■申込=申込書を区へ郵送・ファクス ※申込書は産業振興課のものづくり振興係で配布するほか、区のホームページからもダウンロード可 ■期限=3月11日(木)必着 ■申・問先=産業振興課のものづくり振興係 ☎3880-5869 FAX3880-5605

セミナー

「withコロナ時代の働き方と労務管理のポイント」

■日時=3月10日(水)、午後2時～4時30分 ■場所=あだち産業センター ■対象=中小企業の経営者・人事労務担当者など ■内容=3密を避ける新しい働き方導入のための就業規則など、会社と従業員を守るwithコロナ時代の労務管理に

ついて社会保険労務士が解説 ■定員=24人(2月11日から先着順) ■申込=電話/会社名、業種、氏名、電話・ファクス番号、「労務管理セミナー」をファクス ■申・問先=産業情報室(あだち産業センター内。2月21日(日)、午前9時～午後1時を除く毎日、午前9時～午後9時) ☎3870-1221 FAX3882-0886

公募・ボランティア

外国語・文化交流ボランティア

■内容=日本語での会話が難しい外国籍の方のために、区役所の窓口などで通訳/小・中学校で自国の文化を紹介 ※交通費相当分の謝礼あり ■申込=登録用紙を区へ郵送・ファクス・持参 ※登録用紙は地域調整課 多文化共生担当で配布するほか、区のホームページからもダウンロード可。対象など、くわしくは区のホームページをご覧ください。 ■申・問先=地域調整課 多文化共生担当 ☎3880-5177 FAX3880-5603

野鳥モニター

■対象=次のすべてに当てはまる方…20歳以上/区内在住・在勤・在学または区内の自然環境に関わる活動をしている/野鳥を識別できる ■内容=奇数月に、指定された地域の野鳥生息調査と報告/活動報告会・研修会などへの出席 ■任期=4月1日～4年3月31日 ■報酬=野鳥生息調査報告1件につき1,000円 ■募集人数=若干名(選考) ※申し込み方法など、くわしくは募集要項を参照。募集要項は区のホームページからダウンロード ■期限=3月5日(金)必着 ■問先=環境事業係 ☎3880-5860



資格、永住許可、帰化申請などの相談 ※通訳あり(要予約) ■定員=8組程度(2月12日から先着順) ■申込=電話/窓口 ■申・問先=地域調整課 多文化共生担当 ☎3880-5177

雇用・生活・ところと法律の総合相談会

■期間=3月8日(月)～13日(土)、午前10時～午後3時 ※9日(火)・12日(金)は5時終了 ■場所=東京芸術センター・9階会議室 ■内容=仕事が見つからない、多重債務がある、眠れない、家族のひきこもりなどの悩みに専門相談員が応じる ■申込=不要 ※当日直接会場へ ■問先=くらしとしごとの相談センター ☎3880-5705

65歳以上高齢者集合住宅の入居者募集

■募集住宅=都営シルバーピア地元割当(単身者向け・2人世帯向け)/区営シルバーピア(単身者向け) ■募集のしおり配布期間=2月18日～26日 ※土・日曜日、祝日を除く ■配布場所=住宅課 住宅管理係/区民事務所 ※なくなり次第配布終了。入居には、区内に継続して3年以上居住していることや所得制限などの要件あり。くわしくは「募集のしおり」参照 ■問先=お問い合わせコールあだち(毎日、午前8時～午後8時) ☎3880-0039

暮らし・まちづくりは、8面に続きます

官公庁

東京都消費生活調査員の募集

■対象=3年4月1日現在、都内在住で20歳以上の方 ■任期=採用日～4年3月31日 ■謝礼=調査1回3,000円など ※調査内容・申し込み方法など、くわしくはホームページをご覧ください。 ■募集人数=500人(選考) ■期限=2月17日(水) ■問先=(都)消費生活部 企画調整課 ☎5388-3076 🌐https://www.shouhiseikatu.metro.tokyo.jp/

暮らし・まちづくり

外国人のための行政書士夜間無料相談会

■日時=3月10日(水)、午後6時～8時 ■場所=エル・ソフィア ■対象=区内在住で外国籍の方 ■内容=在留

連載企画 東京都写真館協会 足立支部×足立成和信用金庫×あだち広報

あだち★元気つながるプロジェクト



今号では、子どもも安心して食べられ、スープも飲み干せる、化学調味料不使用の担々麺で人気の「琉帆」を紹介します。 ■問先=広報係 ☎3880-5815

区内で頑張る人・企業を撮影した写真を▲足立成和信用金庫ホームページで公開中!

担々麺 琉帆 森元誠さん (栗原1-18-8 西新井駅東口 徒歩5分)

実家はレストラン★、兄は洋食屋を営み、「家族みんな商いのDNAを受け継いでいるんです」と話す森元さん。平成28年に「琉帆」をオープンするまでは多種多様な店で料理人として修業。「琉帆」は、四川料理に学んだ酸味のある担々麺、ハワイアン料理の店で身につけた化学調味料を使わない調理法、そして、地域住民に愛された実家レストランの想いなど、森元さんの人生が集約されたお店です。 ★…梅田の「レストランもりもと」。昭和46年創業し、令和元年10月に閉店



▲第4回「あだちの輝くお店セレクション」にも選ばれたテイクアウトができる「ビャンビャン麺」もおすすめ

思い出に残る店に

化学調味料不使用にこだわり、アレルギーのある子どものために新メニューを研究している森元さん。その想いは、両親から受け継がれました。「実家のレストランには孫、ひ孫の代まで皆さん家族そろって来ていただいていたんです。閉店するときは手紙がたくさん来て、そこには家族の思い出が書かれていました。誰かの思い出に残るといのがこの仕事ならではの思い出だと思っています。だからこそ、『子どもも大人も食べられるもの』にこだわっています」。

足立区にしかない味をめざして

「足立区のブランド・魅力になれたらと思っています。特に飲み干せるスープの担々麺は、うちでしか食べられないという自信があるので。コロナで大変な部分はありますが、地元の味をめざして今後も頑張ります」と語る森元さん。思い出に残るここにしかない味を作るため、これからも研究に励んでいきます。

「げんき、あだち。」が名言の月1連載 第3弾



今回の一枚

気づいてください ヘルプマーク



援助が必要な方のためのマークです。見かけたら思いやりのある行動をお願いします。 ■問先=お問い合わせコールあだち(毎日、午前8時～午後8時) ☎3880-0039 FAX3880-0041



ユリカモメ(チドリ目・カモメ科)
赤いクチバシと脚が特徴の冬鳥。屋間は内陸でも多く見かけるが、夜になると海へ移動して水面に浮かんで過ごす。

意外に身近な あだちの野鳥たち

足立区で観察できる野鳥は年間約70種類。今号は、主にこの時期出会える野鳥たちを特集します。

【問先】(区)環境事業係 ☎3880-5860



ウグイス(スズメ目・ウグイス科)
「ホーホケキョ」と鳴く春告げ鳥。山地の藪に巣を作り、人前にはあまり現れない。



カルガモ(カモ目・カモ科)
全国の平野部に広く棲息。親鳥の後をついて行く雛の姿が愛らしい。



オナガ(スズメ目・カラス科)
市街地にも多く棲息。外敵が近づくと仲間を呼び集め、騒ぎ立てて敵を追い払う。



カワウ(カツオドリ目・ウ科)
黒くて大柄(全長約80cm)な水鳥。泳ぎと潜水の名手で、狙った魚は逃さず捕らえる。



キビタキ(スズメ目・ヒタキ科)
鮮やかなオレンジの体色と美しい鳴き声がオスの特徴。渡りの途中で足立区に立ち寄る。



オオタカ(タカ目・タカ科)
ときにネズミやウサギまで狩る大空のハンター。お腹の模様は、成長するにつれて縦縞から横縞へと変化する。



メジロ(スズメ目・メジロ科)
名前の通り目の周りが白い小鳥。ツバキなどの花の蜜が好物で、人前にもよく現れる。



チョウゲンボウ(ハヤブサ目・ハヤブサ科)
長い尾をなびかせ自在に空を舞う猛禽類。空中で静止するホバリングや低空飛行などの技を駆使して獲物を捕らえる。



左:カワセミ(ブッポウソウ目・カワセミ科)
右:コサギ(ペリカン目・サギ科)



バン(ツル目・クイナ科)
草の生えた水辺に棲息。一説には、大声で水田を守る様子から「田の番=バン」と名がついたとか。



コゲラ(キツツキ目・キツツキ科)
日本最小(全長約15cm)のキツツキ。枯れ木に穴を掘って巣を作り、つがい協同で育児を行う。

野鳥モニターに聞く！ 野鳥観察入門



鈴木清文さん

野鳥モニターとして活動する傍ら、野鳥や風景の写真を数多く撮影

野鳥観察で大切なのは、野鳥との「距離」です。離れすぎると野鳥を目視できませんが、だからといって近づきすぎると、野鳥たちはストレスを感じて逃げてしまい、警戒心を抱いてしまいます。コロナ禍での「ソーシャルディスタンス」と同じように、人と人との間だけでなく、人と野鳥との間でも適切な距離をとることが大切です。

心得1 観察アイテムを準備しよう

- 双眼鏡：倍率8～10倍のものが使いやすくておすすめ
- 野鳥図鑑：持ち運びやすく気に入ったものを選びましょう
- カメラ：スマホの場合は外付け望遠レンズ着用を推奨

心得2 観察しやすい場所を選ぼう(おすすめスポット)

木々や水辺のある場所には野鳥が多く集まるので、なるべく早朝に出かけてみましょう。一眼レフカメラなどで撮影している熟練者がいたら、その周辺は比較的観察しやすいと思います。



都立舎人公園(古千谷1など) 都市農業公園(鹿浜2-44-1) 荒川河川敷(新田/千住/足立など)

心得3 鳴き声などを頼りに野鳥を見つけよう

鳴き声や動く影などを頼りに、野鳥がとまっている場所を探してみましょう。観察経験を重ねると、鳴き声だけでそこにどんな野鳥がいるか、少しずつ分かるようになってきますよ。



野鳥の鳴き声をサントリーホールディングス(株)のホームページで聴いてみよう



現在、新たな野鳥モニターを募集中！くわしくは5面をご覧ください。

区オリジナル冊子「あだちの野鳥」 リニューアル公開

この特集では紹介しきれなかった野鳥(約70種類)の写真や、観察初心者向けの情報などが満載！※近日公開予定

- 主な内容
- 足立区の野鳥一覧
 - 観察スポット情報(マップ)
 - 観察の基礎知識・マナー
- くわしくはコチラ▶



野鳥観察会に参加しよう

日時 2月28日(日)、午前9時～10時30分 / 11時～午後0時30分 ※荒天の場合は3月7日(日)に延期 場所 都立舎人公園
対象 小学生以上の方 ※小学生は保護者同伴 内容 冬の野鳥を観察して生態を学ぶ ※記念品あり 定員 各20人(抽選) 申込 電話/ホームページから専用フォームに入力 ※1人1回のみ申し込み可 期限 2月17日(水) 申・問先 (株)自然教育研究センター(区委託事業者) ☎6281-8738



くわしくはコチラ

写真 いずれも鈴木清文さんが撮影。チョウゲンボウは入谷上空、カワセミ・コサギは毛長川(舎人)、そのほかは都立舎人公園

暮らし・まちづくりは、5面からの続きです

暮らし・まちづくり

住みたいあだちをみんなで語る まちづくりワークショップ

■日時=3月13日(土)、午後1時~4時30分 ■対象=区内在住・在勤・在学の方 ■内容=住みたいまちの姿を考え、カードで対話する「ローカルダイアログ」を体験し、あだちのまちづくり戦略を練る ■定員=会場…20人(保育あり(要予約、6カ月~就学前の子ども、先着4人)) Zoom…10人 ※いずれも2月12日から先着順 ■申込=電話/区のホームページから専用フォームに入力/住所、氏名(フリガナ)、保育希望の場合は子どもの氏名(フリガナ)、電話・ファクス番号、Eメールアドレス、会場またはZoom、「まちづくりワークショップ」をファクス ■場・申・問先=NPO活動支援センター(日・月曜日、祝日を除く、

午前9時~午後8時) ☎3840-2331 ☎3840-2333

男女参画プラザの講座

◆事例に学ぶパワーハラスメントと適正な指導との違い

■日時=3月3日(水)、午後6時30分~8時30分 ■対象=区内の事業主・人事労務担当者 ■内容=どのようなことがパワーハラスメントにあたるのか、弁護士から裁判事例を通して学び、適正な指導のあり方を考える ■定員=20人

◆まさか、わが子がスマホで起きる性被害

■日時=3月13日(土)、午前10時~正午 ■対象=区内在住・在勤・在学の方 ■内容=スマートフォンをきっかけとした性被害から子どもを守るための方法や、トラブルに巻き込まれた際の対処法を学ぶ ■定員=20人

◆区民企画講座

「ひとり親家庭に寄り添って地域に居場所をつくろう」

■日時=3月20日(祝)、午後2時~4時 ■対象=区内在住・在勤・在学の方 ■内容=ひとり親家庭支援の

現場の声を聞き、暮らしやすい地域をつくるために必要なことや私たちにできることを話し合う ■定員=30人

—いずれも—

※2月12日から先着順。保育あり(パワハラ防止講座は2月22日、性被害講座は3月4日、区民企画講座は3月11日までに要予約、6カ月~就学前の子ども、先着5人) ■場所=エル・ソフィア ■申込=電話/区のホームページから専用フォームに入力/住所、氏名(フリガナ)、年齢、保育希望の場合は子どもの氏名(フリガナ)・年齢、電話・ファクス番号、講座名をファクス ■申・問先=男女参画プラザ ☎3880-5222 ☎3880-0133

「まちをきれいに」清掃を行う団体を応援します

■対象=区内在住・在勤・在学でおおむね5人以上の団体(町会・自治会/商店街/企業/ボランティアグループなど) ■内容=ビューティフル・ウィンドウズ運動の一環として、月に1回以上周辺道路などの定期的な清掃を行う団体に、3,300円以内の清掃物品を進呈/区のホームページで活動内容を紹介 ※申し込み方法など、くわしくは区のホームページをご覧ください。 ■問先=美化推進係 ☎3880-5856

弁護士による多重債務無料相談

■日時=3月1日(月)・2日(火)、午後2時~4時 ※1人30分程度 ■場所=エル・ソフィア ■対象=区内在住・在勤・在学の方 ■内容=借金の整理についての指導や助言 ■定員=各3人(2月12日から先着順) ■申込=電話/窓口/氏名(フリ

ガナ)、電話・ファクス番号、希望日、「多重債務相談」をファクス ■申・問先=消費者センター ☎3880-5380 ☎3880-0133

催し物 ※先着順で、特に記載がない場合は午前8時30分から受け付け(申し込み不要を除く)

講座「発電機を作ってみよう」

■日時=2月28日(日)、午後2時~4時 ■対象=小学生と保護者 ■内容=身近にある材料で発電機を作り、発電の仕組みやクリーンエネルギーについて学ぶ ■定員=10組(抽選) ■費用=200円(材料費) ■申込=電話/窓口/住所、氏名、電話番号、「発電機」をファクス・ハガキで送付 ※1人1回のみ申し込み可 ■期限=2月24日(水)必着 ■場・申・問先=あだち再生館(月曜日、祝日休館) 〒120-0011中央本町2-9-1 ☎3880-9800 ☎3880-9801

NPO活動体験講座「親子でコンピュータープログラミング体験」

■日時=3月14日(日)、午前10時~11時30分 ■場所=生涯学習センター(学びピア21内) ■対象=小学生と保護者 ■内容=micro:bitを使用した子ども向けプログラミング体験 ■定員=5組(2人1組。2月12日から先着順) ※保育あり(要予約、6カ月~就学前の子ども、先着5人) ■申込=電話/区のホームページから専用フォームに入力/住所、氏名(フリガナ)、電話・ファクス番号、Eメールアドレス、「プログラミング体験」をファクス ■申・問先=NPO活動支援センター(日・月曜日、祝日を除く、午前9時~午後8時) ☎3840-2331 ☎3840-2333

あなたも特別区(東京23区)職員をめざしませんか?

■対象=3年度特別区(東京23区)職員採用試験・選考の受験希望者 ■試験案内配布場所=特別区の区役所/特別区人事委員会事務局任用課(千代田区飯田橋3-5-1) ※1類は3月19日(金)、そのほかは6月24日(水)以降に配布

◆23区合同説明会・技術職採用フォーラムPR動画配信

■配信期間=配信中~7月30日 ■内容=各区の概要・特色・魅力、求める人材、技術職職員による仕事紹介などを配信



受験資格や試験日程、各区PR動画などは特別区人事委員会のホームページをご覧ください。



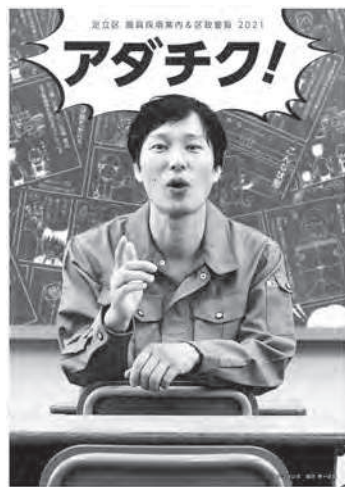
足立区の採用案内・動画を公開中!

来年度大きな変化を迎える足立区の情報や、区職員の仕事紹介など、内容盛りだくさん! ぜひご覧ください。



◆職員採用案内(冊子)

今話題の足立区出身のごみ清掃芸人、マシンガンズ・滝沢さんのインタビューも掲載しています。



◆PR動画 区独自制作

特別区人事委員会のホームページで紹介されている足立区のPR動画は区のホームページからもご覧になれます。



問先 特別区人事委員会事務局 任用課 採用係 ☎5210-9787 (区)人事係 ☎3880-5831

東京未来大学 こどもみらい園の催し

◆不登校や発達に関するお悩み相談会
 ■日時=2月20日~3月13日の毎週土曜日、午前10時~11時30分
 ■対象=登校などに不安のある小学3年生~中学生の保護者

◆リトミック体験会&発達相談会
 ■日程=2月20日(土)、3月6日(土)・20日(土) ■対象等=▷午後1時~2時...発達に課題のある就学前の子ども ▷2時~3時...発達に課題のある小学生

◆学習体験会&発達相談会
 ■日時=2月21日~3月14日の毎週日曜日、午前11時30分~午後0時30分/1時~2時 ■対象=発達に課題のある小・中学生
 —いずれも—
 ■定員=各20人(2月12日から先着順) ■申込=ホームページから専用フォームに入力 ■場・申・問先=東京未来大学 こどもみらい園(月・火曜日を除く、午前10時~午後6時) 綾瀬2-30-6 ☎5629-3789 @http://miraien.tokyoumirai.ac.jp

大学連携の問い合わせ先=(区)大学連携担当 ☎3880-5840

桜花亭
「0歳からの親子コンサート」

■日時=3月27日(土)、午後2時～3時 ■内容=赤ちゃん連れで家族一緒に気軽に楽しめる、クラシックや童謡のコンサート ■定員=50人(2月11日、午前9時から**先着順**) ※小学生以下の方は保護者の参加が必要 ■費用=1,000円 ※小学生は500円。就学前の子どもは無料 ■申込=電話/窓口/氏名(フリガナ)、電話番号、「親子コンサート」をファクス ■場・申・問先=桜花亭 ☎3885-9795 🌐3860-0608

めざせキャンプの達人

■日時=3月13日(土)、午前10時～午後4時 ■場所=宮城ゆうゆう公園 ■対象=中学生以上の方 ■内容=テント設営、炊事、安全管理などを学ぶ ※20歳以上の方は宮城ゆうゆう公園少年キャンプ場の利用に必要な修了証を取得可(3年更新制) ■定員=20人(抽選) ■費用=

500円(材料費など) ■申込=電話/窓口 ■申込期間=2月10日～24日 ■申・問先=青少年課 青少年事業係 ☎3880-5275

ESDフォーラム
SDGsを学ぶ「プログラミングで海の豊さを守ろう」

■日時=3月13日(土)、午後1時30分～3時30分 ■場所=ギャラクシティ ■対象=小学4～6年生 ■内容=海ごみ調査船のプログラミングを通して、ごみの調査を体験 ■定員=20人(抽選) ■申込=電話/区のホームページから専用フォーム

に入力/住所、氏名(フリガナ)、学年、電話番号、「SDGs講座」をファクス ■期限=2月24日(水) ■申・問先=環境学習係 ☎3880-6263 🌐3880-5604

足立シティオーケストラ
第65回定期演奏会

■日時=3月7日(日)、午後2時開演 ※1時15分開場 ■場所=西新井文化ホール ■内容=汐澤安彦氏の指揮による交響曲第40番(モーツァルト)、交響曲第6番「悲愴」(チャイコ

フスキー)など ■定員=125人(先着順) ■費用=1,000円 ※高校生以下の方は前売り500円。就学前の子どもは入場不可。全席指定 ■申込=窓口/ギャラクシティホームページ(https://galaxcity.jp/)から専用フォームに入力 ■申先=ギャラクシティ/地域学習センターなど ※当日はギャラクシティのみ ■問先=足立シティオーケストラ(武村) ☎090-3695-8356 (区)文化団体支援係 ☎3880-5986

区民のひろば

=サークル会員募集=
 ☆POP器械体操クラブ 毎週火曜日/3～5歳…午後3時30分～4時30分 5歳～小学6年生…4時30分～6時/エル・ソフィアなど/鉄棒・跳び箱・マット運動など/月額2,500円/電話/松田 ☎080-5414-5695

パソコン講座(3月分)

■日時等=表2 ■場所=あだち産業センターIT支援室 ■申込=電話/ホームページ ※いずれも定員あり(2月12日、午前9時から**先着順**)。くわしくはホームページをご覧ください。 ■申先=ランディック(株) IT事業部(区協働事業者) ☎6802-7829 🌐http://www.landic.co.jp/ ■問先=▷パソコン講座…ランディック(株) IT事業部 ▷協働事業…(区)イノベーション推進担当 ☎3880-5496

表2 パソコン講座(3月分) 日時等

コース名	日時	費用(テキスト代など)
Excel基本1日コース [Excel基礎、データ編集、オートフィル、表作成、グラフ、データベースまで]	6(土)、午前10時～午後5時	10,230円
Excelピンポイント「関数」夜1日コース [IF関数とCOUNTIF関数を使用し、勤怠管理表作成]	6(土)、午後6時～9時	6,600円
HTML5・CSS3の概要と基本1日コース [HTML5やCSS3の概要と便利な新機能を使用し、HPを作成]	7(日)、午前10時～午後5時	12,100円
GoogleアナリティクスでHPの解析夜1日コース [HPの解析分析ソフトを使用してアクセス数や傾向を知ることにより業務の改善・売上アップにつなげる]	7(日)、午後6時～9時	6,600円
PowerPoint基本1日コース [スライド作成から図・グラフ挿入、アニメーション設定方法、プレゼンまで]	13(土)、午前10時～午後5時	10,230円
リモート遠隔操作設定(ZOOM編)夜1日コース [画面共有・リモート操作・ビデオチャット通話・背景の設定と操作体験]	13(土)、午後6時～9時	6,600円
ExcelVBAスタート1日コース [マクロ・VBAの違いと概要、簡単なプログラム構文]	14(日)、午前10時～午後5時	12,100円
Photoshopビギナー夜3日コース [画像の加工・ロゴ作成などの基本操作]	15(月)・17(水)・19(金)、午後6時30分～9時	各 13,200円
Illustratorビギナー夜3日コース [文字・パスの書き方・レイヤーなどの基本操作]	24(水)・26(金)・29(月)、午後6時30分～9時	
Excel1日コース [ゼロからマクロ、仕事で使う関数、ピボット集計]	27(土)、午前10時～午後5時	12,100円
リモート遠隔操作設定(Teams編)夜1日コース [ビデオ会議・コミュニケーション・プロジェクトごとにチームを作成、スマホタブレットでの利用]	27(土)、午後6時～9時	6,600円
小学生向けプログラミング基礎編午前1日コース [「スクラッチ」でゲーム・アニメーションの作成] ■対象=小学1～3年生と保護者	28(日)、午前10時～正午	2,068円
Wordで差し込み印刷午後1日コース [宛名シール・QRコード付き名刺をExcelでデータ作成]	28(日)、午後1時～4時	6,600円

第1回 区議会定例会

■日時等=表1 ※傍聴は、区議会事務局(区役所内)で受け付け。開会予定の1時間前から整理券を発行し、定員を超えた場合は30分前に抽選。手話通訳・ヒアリンググループ(難聴用磁気ループ)の利用を希望する場合は、期限までに申し込み ■期限=▷手話通訳…傍聴する会議の7日前 ▷ヒアリンググループ…傍聴する会議の前日 ※いずれも午後5時まで。期限当日が閉庁日の場合、直前の開庁日

日時など、予告なく変更する場合がありますので、くわしくはホームページをご覧ください。

■申・問先=区議会事務局 議事係 ☎3880-5797 🌐3880-5617 🌐https://www.gikai-adachi.jp

表1 第1回 区議会定例会 日時等

日時	会議名
2/18(木) 午前10時	議会運営委員会
2/19(金)	本会議*
2/22(月) 午後1時	
2/24(水) 午後1時	本会議*
2/25(木) 午後1時30分	総務委員会
2/26(金) 午前10時	区民委員会
3/1(月) 午後1時	議会運営委員会
3/1(月) 午後1時	本会議
3/2(火) 午前9時30分/午後1時	予算特別委員会◆
3/3(水)	
3/4(木)	
3/8(月) 午前10時/午後1時	
3/9(火)	
3/10(水)	産業環境委員会
3/11(木) 午前10時	
3/12(金) 午後1時30分	厚生委員会
3/12(金) 午後1時30分	建設委員会
3/15(月) 午前10時	文教委員会
3/16(火) 午後1時30分	交通網・都市基盤整備調査特別委員会
3/16(火) 午後1時30分	子ども・子育て支援対策調査特別委員会
3/17(水) 午前10時	災害・オウム対策調査特別委員会
3/17(水) 午後1時30分	エリアデザイン調査特別委員会
3/22(月) 午前10時	議会運営委員会
3/23(火) 午後1時	本会議*

★…J:COMチャンネル足立(地上111ch)で生中継を予定
 ◆…YouTubeを利用してインターネットで生中継を予定

あたちの遊び場

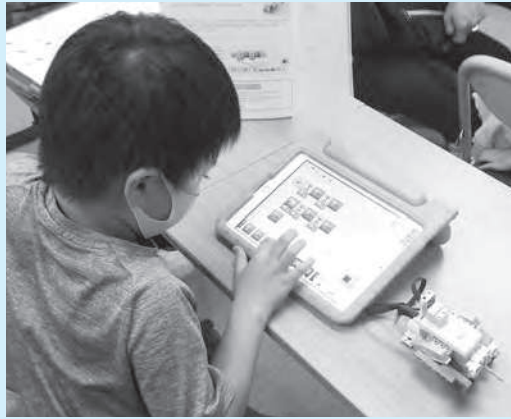
※開園(館)時間などは各施設によって異なります。

【感染拡大防止のため、状況により中止・延期になる場合があります。最新情報はホームページをご覧ください。お問い合わせください。】

ギャラクシティ 〒123-0842 栗原1-3-1
☎5242-8161 ☎5242-8165 🌐<https://galaxcity.jp/>

イテオン こどもゆめくらぶ
「プログラミングしてロボットを動かそう」

■日時=3月21日(日)、午後2時~3時30分
■対象=小・中学生 ※小学1~3年生は保護者同伴
■内容=ブロックでロボットを組み立て、プログラミングで動かす
■定員=7人(2月21日から先着順)
■申込=電話



▲ロボットが動く仕組みを学ぼう

荒川ビジターセンター 〒120-0034 千住5-13-5 学びピア21・4階
☎5813-3753 ☎3870-8544 🌐<https://ces-net.jp/ara-vc/>

イテオン 水辺の生きものさがし in 新田

■日時=3月14日(日)、午後1時~3時30分 ※雨天時は21日(日)に延期
■場所=新田わくわく♡水辺広場
■対象=小学生以上の方 ※小学生は保護者の参加が必要
■内容=広場にすむ生きものをタモ網などで捕まえて観察する
■定員=15人(抽選)
■申込=全員の住所・氏名(フリガナ)・年齢・電話番号、「水辺の生きものさがし in 新田」を往復ハガキで送付 ※返信面にも宛名を記入。1通で5人まで。1人1回のみ申し込み可
■期限=3月1日(月)必着



▲どんな生きものに会えるか楽しみ!
※返信面にも宛名を記入。1通で5人まで。1人1回のみ申し込み可

桑袋ビオトープ公園 〒121-0061 花畑8-2-2
☎3884-1021 ☎3884-1041 🌐<https://ces-net.jp/biotop/>

イテオン 夏みかんで作ろう ナチュラルポプリ

■日時=2月28日(日)、午後2時~3時/3時30分~4時30分
■内容=乾燥させた夏みかんや自然素材を袋に詰めて、香りを楽しむ匂い袋を作る
■定員=各10人(先着順) ※就学前の子どもは保護者の参加が必要
■費用=100円(材料費)
■申込=不要 ※当日午前9時から会場で参加証を配布



▲良い香りのポプリを作ろう

川あるきの日 生きもの調査

■日時=2月21日(日)、午前10時~正午
■内容=千住新橋~堀切橋右岸をゆっくり歩きながら生きものを観察する
■定員=20人(先着順) ※就学前の子どもは保護者の参加が必要
■申込=不要 ※当日午前9時から荒川ビジターセンターで参加証を配布



▲花は咲いているかな

生物園 〒121-0064 保木間2-17-1
☎3884-5577 ☎3884-8996 🌐<https://www.seibutuen.jp/>

イテオン 大人の飼育員体験

■日時=3月7日(日)、午前10時~午後4時
■対象=中学生以上の方
■内容=飼育業務を通じて生物園の役割や環境保全について学ぶ ※哺乳類、魚類、両生類・爬虫類、昆虫の4コース
■定員=8人(抽選)
■費用=2,000円
■申込=全員の住所・氏名(フリガナ)・年齢、電話番号、希望コース(第2希望まで)、「大人の飼育員体験」を往復ハガキで送付 ※返信面にも宛名を記入。1人1回のみ申し込み可
■期限=2月19日(金)必着



▲生きもの大好きな人向けの本格飼育プログラム!

自然のあそび屋台

■日時=2月21日(日)、午後2時~2時30分
■内容=「ぺったんこ草をみつけよう」と「カマキリの卵さがし」から好きな方を選んで挑戦 ※雨天時は別のプログラムに変更。就学前の子どもは保護者の参加が必要
■申込=不要 ※時間内随時受け付け



▲カマキリの卵はどんなところにあるかな

春の公園で火起こし体験&お花炭作り

■日時=3月21日(日)、午前10時~午後0時30分
■内容=園内の自然素材を使った火起こし体験/飾れる炭「お花炭」作り
■定員=20人(抽選) ※中学生以下の方は保護者の参加が必要
■費用=200円(材料費)
■申込=窓口/全員の住所・氏名(フリガナ)・年齢(学年)、電話・ファクス番号、「春の公園で火起こし体験」をファクス・往復ハガキで送付 ※往復ハガキは返信面にも宛名を記入。1人1回のみ申し込み可
■期限=3月9日(火)必着



▲上手に火を起こすコツを学ぼう

都市農業公園 〒123-0864 鹿浜2-44-1
☎3853-4114 ☎3853-3729 🌐<https://ces-net.jp/toshino/>

イテオン としのう歳時記 ひな祭り

■日時=2月28日(日)、午前11時~正午
■対象=4歳以上の方 ※小学3年生以下の方は保護者同伴
■内容=園内の落ち葉や植物の実を使ったひな人形を作る
■定員=10人(先着順)
■費用=100円
■申込=不要 ※当日午前9時から会場で受け付け



▲自分だけのオリジナルひな人形が作れる!

広告

見積無料

お引越のご用命は...
地元だから安心・便利

ハトのマークの
引越専門

足立西センター
(大作運輸株式会社)



足立区入谷7-5-3



0120-25-8019

生物園に オオカンガルーの赤ちゃん誕生!

生物園のYouTubeチャンネルで
赤ちゃんカンガルーの様子を配信中



■問先=生物園 ☎3884-5577

1月8日にオオカンガルー「ワッカ」のお腹の袋から、赤ちゃんが顔を出しました。まだ毛も生えておらず、見た目は子犬のようです。オオカンガルーは雌のみがお腹に袋を持っているので子育ては「ワッカ」頼りですが、お父さんカンガルーの「カンタ」も新しい命の誕生に興味津々で、匂いを嗅いだりしています。春ごろには袋から出入りする姿が見られると思いますので、ぜひ会いに来てください。また、生物園のYouTubeチャンネルなどで赤ちゃんカンガルーの様子を配信しています。こちらもお合わせてご覧ください。

※感染症拡大防止のため休園になる場合があります。最新情報はホームページをご覧ください。

2月の休日開庁日

日時 2月28日(日)(第4日曜日)
午前9時～午後4時

場所 区役所

◆主な業務内容

- 転入・転出や戸籍の届出の受け付け
- 住民票の写しなどの証明書の発行
- 税・各種保険料の納付・相談
- 保育園に関する相談

くわしくはコチラ



30%もお得な
商品券!

あだち30買い物券 取扱店募集



■問先=あだち30買い物券運営事務局(平日、午前10時～午後6時) ☎3614-3404

コロナ禍で売上が落ち込んだ区内店舗の支援策として、プレミアム率30%の商品券を7月に発行します。発行に先立ち、商品券が使用できる取扱店を公募します。

■登録開始日=2月10日(水) ※商店街振興組合連合会発行の商品券取扱店も別途登録が必要。3月10日(水)までに登録した店舗は4月下旬に発行する取扱店一覧表に掲載 ■対象=区内の事業所・店舗 ※一部の業種・商品を除く。登録方法など、くわしくは「あだち30買い物券特設サイト」をご覧ください。

◆登録希望店舗向け説明会

■日程等=表1 ■時間=午前10時～11時/午後6時～7時 ■申込=電話 ※説明会に参加しなくても登録可 ■申先=お問い合わせコールあだち(毎日、午前8時～午後8時) ☎3880-0039

表1 登録希望店舗向け説明会 日程等

場所	日程	申込期限	定員(先着順)
東京芸術センター・21階天空劇場	2/17(水)	2/15(月)	各140人
勤労福祉会館(綾瀬ブルミエ内)	2/22(月)	2/18(木)	各60人
竹の塚地域学習センター	2/24(水)	2/19(金)	各130人

商品券概要

- ポイント1** 1セット(6,500円分)を5,000円で販売。プレミアム率30%
- ポイント2** 2,500円分は大型店(店舗面積1,000㎡超の店舗とそのテナント)でも使用可
- ポイント3** デジタル商品券(スマホで購入・使用)・紙商品券を各7万5,000セット、計15万セット発行
- ポイント4** 店舗登録料・換金手数料は無料



▲「全店舗共通券」と「中小店舗専用券」の2種類を発行

デジタル商品券は簡単に導入できます

- 登録後に送られてくる専用プレートをレジ横に置くだけ!
- 利用者が二次元バーコードを読み込んで支払えば決済完了。換金も自動なので手間なく便利!



▲商品券の購入申し込みは4月25日からです

■申込期間=4月25日～5月31日(抽選) ※当選者には6月中にハガキを送付。申し込み方法など、くわしくはあだち広報4月25日号や「あだち30買い物券特設サイト」などで案内予定 ■使用期間(予定)=7月～12月

この下は広告スペースです。内容については、各広告主にお問い合わせください。広告掲載のお問い合わせは広報係へ ☎3880-5815

難解な雨漏りを即解決

雨漏り検査!

特殊検査液で雨漏りをピンポイント解明
修繕費の無駄はカット

地震による壁の亀裂補修等
何でもお気軽にお問合せ下さい

Tel 03-5876-5801

信頼と実績の
株式会社 サーベイ
〒124-0012
東京都葛飾区立石 7-31-7

地元で安心 秘密は厳守 結婚相談

どんな人がやっているの?
私に合う相手がいるの?
お気軽に見に来て下さい



代表 澤井 利雄 (読売新聞社社友)

カウンセラー 澤井 良枝 (結婚51年です)

マッチングサービス・アプリに不安な方
若い方から中高年迄・初婚再婚問わず応じます
毎月先着20名様に
ご成婚30組の経験談小冊子をプレゼントしています
●ご本人様だけでなく、ご両親様からのご相談が増えています
今すぐお気軽にお電話ください

ワンプラスワン 先ずは無料電話相談
足立区平野3-26-14 ☎0120-79-4150
Eメール sawai@1-p-1.com
検索 ワンプラスワン 足立区
○東京商工会議所会員
○(公益法人)足立区会会員

相続・遺言作成・成年後見はお任せください!

お客様の一番のために

司法書士・土地家屋調査士 間中法務総合事務所

当事務所は、相続・遺言・成年後見・不動産商業登記を
専門的に扱っている司法書士事務所です!

相続 遺言 成年後見
不動産 商業登記



ご相談は無料です

まずはご連絡ください! (土日祝日対応)

☎03-5888-6516 司法書士・土地家屋調査士
間中啓之
http://www.manaka-office.com/ 簡裁代理権認定 第1101259号
〒123-0842 足立区栗原3-9-2 オリエント第2ビル502

プロ
が教える

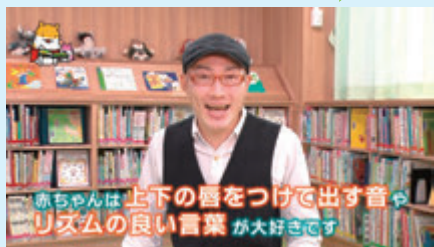
赤ちゃんが好きな絵本と
読み聞かせのポイントを
動画で解説!

聞かせ屋。
けいたろうの
読み語り
付き!

ボリウム
Vol.1 はじめて
絵本の選び方



読み語り絵本「いっしょにするよ」



赤ちゃんは上下の唇をつけて出す音(ぱ
ぴぷぺぼなど)やリズムの良い言葉(しゅ
っぽしゅっぽしゅっぽなど)の入
った絵本が大好き!

ボリウム
Vol.2 絵本で
スキンシップ



読み語り絵本「なでなでなで」



パパやママが絵本を読んでく
れる声で赤ちゃんは心が満た
されます。絵本を読む声色・時
間・スタイルは問いません!

の読み聞かせ

動画だからわかりやすい!

読み聞かせは
0歳からOK!



聞かせ屋。けいたろう

元保育士。二児の父。
北千住駅前の路上で、大人向けに絵本を読み始めた。
親子読み聞かせ、絵本講座、保育者研修会で全国を
駆け回る。絵本の文章、翻訳も手がける。
著書に「どうぶつしんちょうそくてい」「おっぱいごりら」
(株アリス館)「まいごのたまご」(株KADOKAWA)など。

0歳からでも「感性が豊かになる」
「語彙力が育つ」などの効果が期待さ
れる絵本の読み聞かせ。家にいるこ
とが多い今、絵本で子どもとコミュ
ニケーションをとってみませんか?

問先 住区推進課 事業担当

☎3880-5729

協力 (株)KADOKAWA 特別協賛 芝園開発(株) / (株)芝電機工業所 / 東京セントラルヒーティング工業(株) / (株)ケンズコミュニティ / (株)建匠

この下は広告スペースです。内容については、各広告主にお問い合わせください。広告掲載のお問い合わせは広報係へ ☎3880-5815

どんな植木でも
どんな植栽でも
どんな解体でも
どんな相談でも
お見積り無料!!

植木工事
伐採 1本1,000~
剪定 1本1,000~
草刈 1平米150~

解体工事
木造1坪 25,000~
鉄骨1坪 30,000~
RC1坪 50,000~

植木・解体のことは
ハヤブサグリーン
東京都足立区鳥根 2-22-10
代表 吉住太郎

03-6874-8963

訪問マッサージ

訪問医療マッサージです!
マッサージ国家資格者が
医師の同意を元に施術
いたします。

医療保険
療養費
支給申請が
できます!

※申請については医師
の同意が必要です。

サンキュー訪問マッサージ
0120-839-439
携帯OK
足立区西竹ノ塚1-17-22-2F (株)SHINY

樹木葬花園墓苑

永代供養

説明会のご案内
毎月第2日曜日
第4日曜日
午後3時
より行います。

ご契約 1人 15万円

聖徳太子のおてら 日暮里・舎人ライナー
源証寺 舎人駅から徒歩9分

宗教学者
☎03-3899-0684
所在地:東京都足立区入谷2丁目 15-25
許可年月日:平成27年12月1日 墓地変更許可番号:27 足立保収第538号 住職:大谷忍昌

広告

スタンドグラスとレンガが織りなす光の庭
ファミリータイプの樹木葬

Adachi Cemetery Park 足立セメタリーパーク

鶴祥堂 TEL0120-594-069
足立区入谷2-15-25 足立セメタリーパーク管理事務所内
許可年月日:令和2年8月24日 番号/21足立保生収第309号 宗教法人源証寺