

2021年(令和3年)

4月10日 第1853号

発行 足立区
編集 報道広報課
住所 〒120-8510 足立区中央本町1-17-1
☎ 3880-5111 (代表)
FAX 3880-5678
✉ voice@city.adachi.tokyo.jp

あだち 広報

お問い合わせコールあだち ~気軽に聞けます! 区の情報~
(毎日、午前8時~午後8時) ☎3880-0039 FAX 3880-0041

ADACHI 2050 CO₂ zero

**CO₂ゼロへ
踏み出そう
あだちから。**

一人ひとりが
できること
私たちが
紹介します!

区と区議会は共同で、2050年までにCO₂排出実質ゼロをめざす宣言を行いました。豪雨や熱波などの異常気象は、地球温暖化が原因と考えられており、私たちは今、未来を決める分岐点に立っています。今号では、「CO₂ゼロって何するの?」「私たちに関係あるの?」など様々な疑問に答えます!

問先 環境政策課 計画推進係 ☎3880-6049

第四中学校 結菜さん
足立小学校 泉田千颯さん

くわしくは6・7面へ

副区長、教育委員会教育長・委員 が就任しました

3年第1回区議会定例会で、副区長の選任同意と教育委員会教育長・委員の任命同意があり、就任しました(敬称略)。

問先▷副区長決定(3月29日付)…総務課 総務係 ☎3880-5821
▷教育委員会教育長・委員決定(4月1日付)…教育政策課 教育政策担当 ☎3880-5962



副区長
はせがわ かつみ
長谷川 勝美



教育長
おおやま ひろし
大山 白出夫



教育委員会委員
はやかわ きみこ
早川 貴美子

足立区長 近藤 やよい

国は2050年までに、温室効果ガス排出量を実質ゼロにすることを宣言しました。すでに全国300以上の自治体が同様の動きを見せており、当区でも3月23日、区議会と共同で実質ゼロ宣言を行いました

◆宣言文のポイントは、「CO₂を排出しないエネルギーを最大限に活用する社会への転換に貢献する」「資源を持続的に利用できる循環型システムの構築に貢献する」、区はこの2点の実現に向け、「すべてのひとの積極的な行動を促す」ことです◆かつてない豪雨や干ばつなどの異常気象が大規模災害を引き起こし、生態系に異変をもたらすなど、地球の大きな脅威となっています。その原因と考えられる地球温暖化を他人事とせず、それを防ぐための行動を実践できるかどうかで、私たち人類の未来が決まると言っても過言ではありません◆ただ、誰もが屋根の上に太陽光発電を設置できるわけでも、水素自動車を購入できるわけでもありません。一人ひとりの些細な積み重ねが、大きな成果につながることを、大勢の皆様にご理解いただき、ご協力の輪を広げていくことが何より重要です◆とりあえず私は、カバンの中にエコバッグを常備する、資源になる紙類(雑紙)と燃やすごみを分別する、の2つを心がけていきます。長く続けられることを、コツコツと。ここでもやはり「継続は力なり」です。

あしだち
葺立ち

「新型コロナウイルス感染症」関連情報



あだち広報の掲載内容は4月2日時点の情報のため、今後変更になる場合があります。最新情報は区のホームページをご覧ください。

● 感染拡大防止のため、一部施設は利用制限を行っています。また、区で実施するイベントなども一部内容変更などの対策を講じておりますが、状況により中止・延期になる場合があります。

● 講座・イベントなどに参加の際は、マスク着用をはじめとした咳エチケットや、ソーシャルディスタンスの確保などにご協力をお願いします。また、熱のある方や体調不良の方は、参加をご遠慮ください。

決定 65歳以上(昭和32年4月1日以前生まれ)の方 向けワクチン優先接種(集団接種)スケジュール

※国からのワクチン供給状況により、変更になる場合があります。

4月26日(月) 接種券発送
5月6日(木) 接種予約受け付け開始
5月15日(土) 集団接種開始

基礎疾患を有する方の予約方法や、そのほかの方への接種券発送時期は、決まり次第、区のホームページやあだち広報でお知らせします。■問先=足立区コロナワクチン予約・相談ダイヤル(毎日、午前8時～午後8時) ☎4335-4558

新型コロナウイルス対策 足立区育英資金募集中

◆特別貸付 42万円を一括で貸し付け ■定員=50人(先着順)
■対象=経済的な理由で修学が困難になった大学・短期大学・専門学校生
◆免除条件付緊急貸付(10万円) ■対象=特別貸付(左記)を利用している方 ※特別貸付と同時申請可。正規の修業年限で卒業した方は返済免除
※足立区育英資金を借りている方は対象外 ■内容=足立区育英資金の貸付額1年分(私立54万円/国公立)の申し込み方法など、くわしくはお問い合わせください。
■期限=12月15日(水)必着 ■問先=学務課 助成係 ☎3880-5977

区内での感染者の発生状況(4月2日時点)

【週単位の感染者数および総数*】



区のホームページでは、感染者の年代や症状、陽性率なども公表しています(ホームページは原則平日に更新)。

郵送申し込み記入例

区
〒120-8510
切手
足立区役所
〇〇課
〇〇係
(〇〇は申し込み課・係名など)

上記マークがある申し込みは、右の例を参照

各記事の情報を区のホームページでご覧になるには検索バーが便利です

トップ画面の検索バーにタイトルなどを入力することで、簡単にアクセスできます。

〇〇講座 検索

子育て・教育

3年度 就学援助

■内容=学校給食費や学用品費などの支払いにお困りの保護者に費用の一部を援助 ※所得制限あり
■申込=足立区立の小・中学校に通学している方…4月に学校で配布する申請書を専用封筒で区へ郵送
▷足立区立以外の小・中学校に通学している方…窓口/申請

書を区へ郵送(申請書は学務課で配布するほか、区のホームページからもダウンロード可。2年度の認定者は区が送付する申請書を専用封筒で区へ郵送) ※特別支援学級などの就学奨励費は9月に学校で申請書を配布予定 ■申・問先=学務課 助成係 ☎3880-5977

高等学校等入学準備助成

■対象=中学3年生がいる就学援助認定世帯 ※生活保護受給世帯を除く ■内容=高校の入学準備にかかる費用の一部を助成 ※申し込み方法など、くわしくはお問い合わせください。 ■問先=学務課 助成係 ☎3880-5977

足立区産後ケア(デイサービス型)

■日時=毎週火・金曜日(祝日、年末年始を除く)、午前10時～午後3時 ■対象=区内に住居登録があり、家族などからの援助が受けられないまたは育児への不安などがある、産後1年未満の母親と子ども ■内容=産後の母親の心とからだの休息や赤ちゃんの適切なケア/育児などの支援が必要な方をサポート ■定員=各3・4組(抽選) ■費用=

500円 ■申込=ホームページから専用フォームに入力 ■場・申込=マタニティ&ベビーハウスOhana(区委託事業者) 梅島3-4-8 うめじまKSビル2階

☎<https://kosodatepalette.jimdo.com/ohana/>

■問先=(区)保健予防係 ☎3880-5892

「あだちはじめてえほん」に新しい仲間が加わりました

■対象=1歳6カ月児健診受診対象の子どもと保護者 ※健診の通知に引換券を同封 ■内容=[なでなでなで](KADOKAWA)を加えた、計5種類の絵本の中から希望する1冊を配布 ※引き換え場所など、くわしくはお問い合わせください。

■問先=中央図書館 読書活動推進係 ☎5813-3745

「こここ離乳食相談会」

■日程等=表1 ■時間=午前9時30分～正午/午後1時～3時30分 ※1人30分程度 ■対象=開催日現在、区内在住で7・8カ月の子どもの保護者 ※子ども同伴可 ■内容=離乳食2回食への進め方の相談 ■申込=電話/氏名、子どもの氏名・生

年月日、電話・ファクス番号、相談希望日、「離乳食相談会」をファクス表1 にここに離乳食相談会 日程等

場・申・問先(保健センター)	日程
江北 ☎3896-4011 ☎3856-5529	4/14(水)、5/12(水) ※午前のみ
千住 ☎6806-2168 ☎3888-5396	4/13(火)、5/11(火)
竹の塚 ☎3855-5082 ☎3855-5089	4/23(金)、5/28(金) ※午後のみ
中央本町地域・保健総合支援課(足立保健所内) ☎3880-5351 ☎3880-6998	4/16(金)、5/14(金) ※午後のみ
東部 ☎3606-4171 ☎5697-6561	4/28(水)、5/19(水)

新規事業 保育コンシェルジュ オンライン相談がスタート

4月からWeb会議サービスを利用したオンライン相談を実施します。予約方法など、くわしくは区のホームページをご覧ください。

■内容=保育施設の案内/預け先の提案 など ■問先=保育調整係

☎3880-5772



放射線量の調査

(雨天時を除く、平日)

日付(3/16~31)	16	17	18	19	22	23	24	25	26	29	30	31
測定値(マイクロシーベルト/時)	0.06	0.06	0.06	0.06	0.06	0.06	0.06	0.07	0.07	0.06	0.07	0.06

■計測場所=区役所前中央公園(地上から高さ50cm) ■問先=公害規制係 ☎3880-5304



健康・衛生

ウォーキング教室 (4月・5月分)

■日程等=表2 ■対象=区内在住・在勤・在学でおおむね65歳以上の方 ■内容=区内を中心としたコースを指導員とともに歩く ※5月18日(火)・22日(土)は初心者向け筋力アップ指導あり ■定員=各20人 (4月12日から先着順) ■申込=電話/住所、氏名、年齢、電話番号、希望コース名(1コースまで)、「ウォーキング教室」をファクス ■申・問先=スポーツ振興課 振興係 ☎3880-5826 FAX3880-6028

ハクビシン・アライグマ対策 実施中!

「近くで目撃した」「対応方法が分からない」など ご相談は足立保健所へ

■問先=足立保健所 生活衛生課 庶務係 ☎3880-5375

2年度、区内では元年度を上回る24頭(ハクビシン11頭・アライグマ13頭)が捕獲されました。

ハクビシン・アライグマは、ふん尿などによる悪臭発生や、農作物を荒らすなど、様々な被害をもたらします。下記の3つのポイントで、被害を防ぎましょう。

- **エサ場にしない**
庭木の果実などはすぐに収穫するか網をかけ、生ごみやペットのエサは置いたままにしない
- **侵入させない**
建物の穴(5cm以上)はふさぎ、庭木の剪定や排水溝などの落ち葉の清掃をして移動経路を作らない
- **住まいを与えない**
物置や倉庫を見回り、侵入された場合は燻煙剤で追い出す

▶被害を受けている方はご相談ください

■対象=ハクビシンなどによる被害(家屋への侵入/ふん尿による汚損/足音・鳴き声による騒音/庭木の果実への被害 など)を受けている方 ■内容=捕獲器(箱わな)の設置など ※毎日の見回り・エサの状況確認などが必要です。申し込み方法など、くわしくは区のホームページをご覧ください。

風しん抗体検査・予防接種費用の助成

◆定期

■対象=昭和37年4月2日~54年4月1日生まれの男性 ※令和2年3月・3年3月までのクーポン券を持っている方は、有効期限が延長されたため、通常通り使用可 ■期限=令和4年2月28日(月)

◆任意

■対象=区内在住で19歳以上の方 ■自己負担額=▷風しん単独ワクチン…3,000円 ▷MR混合ワクチン…5,000円

—いずれも—

■内容=抗体検査の結果、抗体価が低い場合に予防接種を実施 ■申込=電話/窓口 ■申・問先=保健予防課 保健予防係 ☎3880-5892

福祉・高齢医療

高齢者体力測定会 (5月分)

■日程等=表3 ■対象=区内在住

の65歳以上で、要介護・要支援の認定を受けていない方 ■内容=握力測定や立ち上がりテストなどの結果を踏まえ、専門家がアドバイス ■定員=各20人(抽選) ■申込=電話 ■申込期間=4月12日~開催日の2週間前 ■申・問先=セントラルスポーツ(株) 健康サポート部(区委託事業者)(平日、午前10時~午後5時30分) ☎5543-1888

表3 高齢者体力測定会(5月分) 日程等

場所	日程	時間
エル・ソフィア	25(火)	午後1時30分~2時30分 / 2時45分~3時45分
興本地域学習センター	18(火)	午後0時45分~1時35分 / 1時35分~2時25分
千住スポーツ公園	29(土)	午前9時30分~10時30分 / 10時30分~11時30分
総合スポーツセンター	13(木)	午後0時45分~1時35分 / 1時35分~2時25分
東和地域学習センター	11(火)	

福祉・高齢医療は、4面に続きます

表2 ウォーキング教室(4月・5月分) 日程等

日程(予備日)	コース	集合・解散場所	集合時間
4/28(水) (5/12(水))	伊興寺町歩き・ぼたんを見るコース(8km)	竹の塚第七公園	午前9時
5/18(火) (5/25(火))	屋内ストレッチ・筋トレ、3km~5kmウォーキング	エル・ソフィア	午前9時30分
5/22(土) (5/29(土))	屋内ストレッチ・筋トレ、5km~7kmウォーキング	生涯学習センター(学びピア21内)	

去年の「大丈夫」は、今でも「大丈夫」?

足立区での健康診断

— 定期的な健診・検診が健康への第一歩 —

区のホームページで年齢を選べると、受診できる健(検)診が分かる!



健(検)診名	対象						申込	申・問先
	20代	30代	40代	50代	60代	70代		
特定健診 無料 後期高齢者医療健診 無料			40歳以上の国民健康保険・後期高齢者医療制度加入者				区が送付する受診券を医療機関に持参 ※5月中旬から対象者へ送付	(区)データヘルス推進課 データヘルス推進係 ☎3880-5601
簡易血液検査 無料							区のホームページから専用フォームに入力	医療法人フレモナ会 ティーエムクリニック(区委託事業者) ☎0120-973-493
40歳前の健康づくり健診 無料	18~39歳の方						電話 健診日時や受付時間などは、随時あだち広報などでお知らせ予定	
成人歯科健診 無料 後期高齢者歯科健診 無料			▷成人歯科健診…20・25・30・35・40・45・50・55・60・65・70歳の方 NEW 20歳は「前歯のクリーニング」の特典付き ▷後期高齢者歯科健診…76・80歳の方				区が送付する受診券を医療機関に持参 ※成人歯科健診は6月下旬から、後期高齢者歯科健診は9月上旬から、対象者へ送付	(区)データヘルス推進課 多世代健康データ連携担当 ☎3880-5601
子宮頸がん検診 500円			20歳以上の女性(2年度に1回のみ受診可)				区の助成で費用がお得! 例えば、約8,200円の乳がん検診は、区の助成で500円に! 窓口/住所、氏名(フリガナ)、生年月日、電話番号、希望検診名(複数可)を区へハガキで送付 ※次のいずれかに当てはまる方には、6月下旬から自動的に受診券を送付するため、申し込み不要…20・25・30・35・40・45・50・55・60・65・70歳/2年度に大腸がん検診または肺がん検診を受診した/元年度に子宮頸がん検診・乳がん検診・胃がん内視鏡検診のいずれかを受診した	(区)データヘルス推進課 健診事業係 ☎3880-5121
乳がん検診 500円			40歳以上の女性(2年度に1回のみ受診可)					
大腸がん検診 300円			40歳以上の方					
肺がん検診 胸部X線 800円 かく痰 300円			40歳以上の方					
胃がんハイリスク検診 1,000円			40~74歳の方(1回のみ受診可)					
胃がん内視鏡検診 2,000円			50歳以上の方(2年度に1回のみ受診可)					
前立腺がん検診 800円					60~64歳の男性			

健康状態を知ることが、身体メンテナンスの出発点!



電子申請も可能!

※年齢は4年3月31日現在。そのほかにも条件があります。くわしくは区のホームページをご覧ください。

障がい者福祉手当(区制度)・難病患者福祉手当の定例払い

2年12月~3年3月分の手当を指定の口座に4月15日ごろ振り込み ■問先=▷身体・知的障がい者、難病患者…障がい福祉課 障がい給付係 ☎3880-5472 FAX3880-5754 ▷精神障がい者…中央本町地域・保健総合支援課 精神保健係(足立保健所内) ☎3880-5357 FAX3880-6998

福祉・高齢医療は、3面からの続きです

福祉・高齢医療

高齢者入浴事業
「ゆ〜ゆ〜湯」入浴証を5月上旬までに送付

■対象=3年4月1日現在、区内在住で70歳以上の方 ■内容=指定日に銭湯を1回120円で利用できる入浴証を送付 ※特養入所者、寝たきりなどで利用できない方を除く。入浴料が値上がりした場合、料金の値上がり分は自己負担 ■問

先=在宅支援係 ☎3880-5257

介護予防「はつらつ教室(プール)」(8日制)

■日時等=表1 ■対象=区内在住の65歳以上で、要介護・要支援の認定を受けていない方 ■内容=水中ウォーキングなど ■問先=(区)介護予防・生活支援担当 ☎3880-5642

仕事・産業

中小企業者向け融資あっせん

■対象=次のすべてに当てはまる

中小企業者…区内に1年以上住所(法人は本店または支店登記)を有し、継続して事業を営んでいる/保証協会の保証対象業種を営み、営業に関し必要な許認可を受けている/税金の未申告・滞納がない/暴力団との関わり合いがない など ※融資の種類ごとに対象要件あり ■内容等=表2 ※要件や申し込み方法など、くわしくは区のホームページをご覧ください。 ■問先=相談・融資係 ☎3880-5486

足立成和信用金庫との協創事業「創業者経営力アップ支援事業」

■対象=3年4月1日現在、創業3年

未満で2年6月1日~3年5月31日に区内で事業所を借りた法人・個人 ※未創業者を含む ■内容=専門家による経営指導/事業所の賃貸料補助(月額5万円または賃貸料の2分の1のいずれか低い額) など ※支援期間は最長2年 ■募集件数=5件(選考) ■申込=申込書類を郵送・持参 ※申込書類は足立成和信用金庫の各支店で配布するほか、ホームページ(http://www.adachiseiwa.co.jp)からもダウンロード可 ■期限=5月31日(月)必着 ■申・問先=足立成和信用金庫 営業推進部 〒120-0034千住1-4-16 ☎3882-3246

■問先=(区)創業支援係 ☎3880-5495

あだちスマイルママ&エンジェルプロジェクト(ASM&P) 妊娠期~子育て期を切れ目なく支援します!

区では、妊娠期から子育て期まで安心して過ごせるよう、一人ひとりに寄り添った支援を充実させています。

問先 保健予防係 ☎3880-5892

スマイルママ面接

区の保健師などと面接を受けた妊婦に、こども商品券をお渡しします。

■対象=妊娠届または転入妊婦アンケートを提出した区内に住民登録がある妊婦 ※保健予防課、保健センターでは、妊娠届出・面接・育児パッケージ配布が同日中に可。区民事務所で妊娠届出をした方は、後日面接が必要

育児パッケージとして、こども商品券1万円分を配布 ※多胎児の場合は子どもの人数分を配布

NEW ファーストバースデーサポート

1歳の誕生日に送付するアンケートを、1歳2カ月になる月の末日までに回答した方に、こども商品券を郵送します。

■対象=区内に住民登録があり、3年度中に1歳になる子どもを養育する方

子育て情報の冊子と、育児パッケージとしてこども商品券を配布 ※第1子(1万円分) 第2子(2万円分) 第3子以降(3万円分)

NEW 多胎児家庭移動支援

区の保健師などと面接を受けた方に、こども商品券を郵送します。

■対象=区内に住民登録があり、3年度中に2歳以下の多胎児を養育する方 ※対象者には、通知または赤ちゃん訪問などでお知らせ

タクシーに利用できるこども商品券2万4,000円分を配布 ※各年齢ごとに1回配布

表1 はつらつ教室(プール)(8日制) 日時等

場・申・問先	日時等	定員(選考)
スイムスポーツセンター(うきうき館) 〒121-0812西保木間4-10-1 ☎3850-1133 ☎3860-6903	5/7~6/25の毎週金曜日、午後1時~2時30分 ■申込=申込書をファクス・郵送・持参 ■申込期間=4/11~30必着	20人
千住温水プール 〒120-0034千住3-30 ☎3882-2601	4/30(金)、5/10(月)・12(水)・19(水)・26(水)・31(月)、6/2(水)・9(水)、午後1時~2時30分 ■申込=申込書を郵送・持参 ■申込期間=4/11~24必着	12人
東綾瀬公園温水プール(すいすいらんど綾瀬) 〒120-0004東綾瀬3-4-1 ☎5616-2500 ☎5616-2525	5/20~7/8の毎週木曜日、午後1時~2時30分 ■申込=申込書をファクス・郵送・持参 ■申込期間=4/11~5/2必着	20人

※申込書は開催場所で配布するほか、区のホームページからもダウンロード可

表2 中小企業者向け融資あっせん 内容等

融資の種類	融資限度額	信用保証料補助*1 (運転2分の1/設備・併用3分の2)	利子補給率 (3分の2)	利子補給期間
一般事業資金	3,000万円	上限10万円	補助なし	—
経営革新資金	—	上限50万円	上限1.6%	—
経営安定資金	1,000万円	上限10万円	—	—
創業資金① 申告前	1,000万円 (2,000万円*)	(運転・設備・併用3分の2) 上限50万円	上限2.5%*3	運転資金…3年 設備資金…5年 併用資金…4年
創業資金② 申告後	※①②合計額		上限1.6%	
小口零細資金	2,000万円	上限10万円	—	—

※返済期間、貸付利率(固定)は、金融機関所定
★1…借換資金として申し込みの場合補助なし
★2…特定創業支援等事業を受けた証明書を交付された事業者の創業資金の融資限度額
★3…3分の2の適用なし

人材募集コーナー

対象や募集人数、勤務内容・条件など、くわしくは区のホームページをご覧ください。区のホームページでは、このほかにも募集情報をまとめて掲載しています。



◆区立保育園・認定こども園の非常勤職員

職種	勤務内容(例)	勤務条件	雇用開始日	報酬月額(予定)	期限	申・問先
保育(日中保育)	保育・環境整備 ※必要資格・免許あり	週4日・1日6時間	6/1	15万279円	4/30(金)	子ども政策課 保育人事計画担当 ☎3880-8015
保育(朝夕保育)		週5日・1日6時間		18万7,849円		
保育(延長保育)		週6日・1日4時間(朝または夕方)		15万4,441円		
		週5日・1日6時間(朝または夕方)		20万3,364円		
保育(延長保育)		週6日・1日4時間		15万7,191円		

◆その他

職種	勤務内容(例)	勤務条件	雇用開始日	報酬額(予定)	期限	申・問先
特別区立幼稚園 教員採用候補者	学級担任 ※必要資格・免許あり	週38時間45分	4/1	▷大卒… 月額24万4,400円 ▷短大卒… 月額22万2,900円 ※いずれも初任給	5/7(金)	■申・問先=特別区人事・厚生事務組合教育委員会事務局 ☎5210-9751 ■問先=(区)保育人事計画担当 ☎3880-8015
登録調査員(統計調査)	調査票の配布・回収/書類審査	従事回数は調査の実施状況により異なる ※調査実施時に別途依頼	—	1万円~5万円程度 ※調査規模・対象件数により異なる	—	総務課 統計係 ☎3880-5251

新入生の交通事故を防ごう

新年度は、新入生の急な飛び出しによる交通事故が増加する傾向にあります。日ごろから危険な場所について家庭で話し合うとともに、車を運転する方も住宅街や小学校周辺など、子どもの多い場所では速度を落とし、距離をあけて通行しましょう。 ■問先=交通対策課 推進係 ☎3880-5912

**ビジネスプランを募集
「創業プランコンテスト」**

■対象=3年4月1日現在、創業3年未満の区内事業者 ※未創業者を含む ■内容=斬新な事業計画(ビジネスプラン)を募集し、優秀な事業計画の提出者を表彰するとともに、補助金を交付 ■補助金額=最大200万円 ■対象事業=区内の本社・事業所で行われる事業など ■申込期間=4月12日～6月11日 ※募集要項は区のホームページからダウンロード。過去の採択事業や申し込み方法など、くわしくは区のホームページをご覧ください。 ■問先=創業支援係 ☎3880-5495

**民営自転車駐車場などを
運営する個人・団体へ
補助金を交付**

■内容=設置費・管理費の一部に補助金を交付 ※審査や工事前の相談が必要です。申し込み方法など、くわしくは区のホームページをご覧ください。 ■問先=自転車係 ☎3880-5914

公募・ボランティア

**ジュニアリーダー
スーパー研修会(5日制)**

■期間=5月～8月 ■場所=エル・ソフィアなど ■対象=中学生 ■内容=野外活動やグループワークを通

して発想方法や表現方法を学び、子ども会などでリーダーとして活躍するのに必要な力を身につける ※定員や申し込み方法など、くわしくは区のホームページをご覧ください。 ■問先=青少年事業係 ☎3880-5275

成人の日の集い実行委員

■対象=区内在住で平成13年4月2日～14年4月1日生まれの方 ■内容=令和4年1月10日(祝)の「成人の日の集い」に向けて、6月ごろから月2回程度、企画立案などを行う ■期限=5月11日(火)必着 ※申し込み方法など、くわしくは区のホームページをご覧ください。 ■問先=青少年課 管理調整係 ☎3880-5264

暮らし・まちづくり

**あだち環境ゼミナール
受講生募集(10日制)**

■日時=5月～4年2月の第4土曜日、午後2時～4時30分 ■対象=区内在住・在勤・在学で高校生以上の方 ■内容=地球温暖化、海洋プラスチック、生物多様性、水環境、SDGsなど、様々な分野の専門家によるオンライン講義(区役所での受講も可) ※事前にオンライン説明会を実施。修了者を「あだち環境マイスター」に認定 ■定員=20人(抽選) ■申込=区のホームページから専用フォームに入力/住所、

氏名、電話番号、Eメールアドレス、「環境ゼミナール」を区へハガキで送付 ■期限=4月30日(金)必着 ■申・問先=環境政策課 計画推進係 ☎3880-6049

**公益信託あだちまちづくり
トラスト事前相談と受け付け**

■対象=区内に活動拠点があり、まちづくり活動を行う個人・団体 ■内容=助成金の支給を通して、ハードからソフトまで様々なまちづくり活動を支援 ■申込期間=5月10日～6月10日 ※4月9日～5月10日に事前相談可(要予約)。申し込み方法など、くわしくは区のホームページをご覧ください。 ■問先=まちづくり課 管理調整係 ☎3880-5915

**区営六町駅自転車駐車場で
不用自転車の無料引き取り開始**

■時間=午前5時～午後8時 ※日

曜日、祝日は午前7時～午後5時 ■所在地=六町4-1-25 ■申込=不要 ※自転車、本人確認書類を持参し直接引き取り場所へ ■問先=自転車係 ☎3880-5914

**区営北綾瀬北暫定自転車駐車場
がリニューアルし一時利用開始**

■所在地=谷中4-7-5 ■問先=自転車係 ☎3880-5914

**補助第138号線その2工区
(環七南通り)事業期間の延伸**

■整備区間=関原三丁目23番～梅田五丁目11番地先 ■内容=道路整備の事業期間の終了日を4年3月31日から7年3月31日までに延伸 ■問先=街路橋りょう課 事業計画係 ☎3880-5921

暮らし・まちづくりは、
8面に続きます

官公庁

東京都シルバーパスを4月～9月に新規購入される方へ

■対象=新たにシルバーパスを購入する70歳以上の都民 ■有効期限=9月30日(休) ■費用=①3年度住民税課税者(③を除く)…1万255円 ②3年度住民税非課税者…1,000円 ③3年度住民税課税者で、2年の合計所得金額が135万円以下の方(経過措置)…1,000円 ■持ち物=本人確認書類(保険証や運転免許証など) ※上記②③の方は次のいずれかの所得確認書類が必要…3年度介護保険料決定通知書(所得段階1～6の方。7の方は課税証明書での所得確認が必要) / 3年度課税・非課税証明書(3年度住民税の賦課決定前(4月～6月)は2年度の書類を利用可) / 生活扶助記載の生活保護受給証明書 ■申込=窓口 ■申先=最寄りのバス営業所・定期券発売所 ■問先=東京バス協会 シルバーパス専用電話(平日、午前9時～午後5時) ☎5308-6950

連載企画 東京都写真館協会 足立支部×足立成和信用金庫×あだち広報

あだち★元気つながるプロジェクト



区内の頑張る人・企業を写真とともに紹介してきた本コラム。今回は、その写真を撮影している東京都写真館協会 足立支部(以下、写真館協会)を紹介します。 ■問先=広報係 ☎3880-5815

区内で頑張る人・企業を撮影した写真を▲足立成和信用金庫ホームページで公開中!

東京都写真館協会 足立支部 (株写真柳下、(株)写真館、小林写真館、(有)須賀写真館、(有)田賀谷写真館、ワカバスタジオ)

あだち★元気つながるプロジェクトのきっかけは、足立成和信用金庫で実施した写真館協会による「シニア写真展」でした。写真展の発案者である田賀谷さんは、「自分たちで各支店を巡回し、設営するのが結構大変で、継続性や発展性を考え、ポスターを作ることになりました。モノクロにしたのは、写真のプロだからこそ、色ではなく濃淡で表現したいと思ったからです」と話します。

写真を通して、地域貢献を

「地元密着の写真館だからこそ、地域のためにできることを」という思いから、区内で頑張る人・企業を撮影してきました。写真館協会・支部長を務める柳下さんは、「地元の信用金庫と写真館が手を取り合い、地元を元気にするこのプロジェクトが足立区から全国に広がってほしい」と夢を語ります。

今後は新たなポスター作りなどを進めるほか、苦境に陥る地元飲食店を応援する新たな企画を足立成和信用金庫と行う予定です。これからも「げんき、あだち。」を発信し続けていく写真館協会に注目です。

◀左下から反時計回りに、柳下さん、田賀谷さん、須賀さん、日比谷さん、河内さん、谷さん



▲モデルの方々の魅力を伝えるため、構図だけでなくポスターのキャッチフレーズも撮影者が考えている



今回の一枚

5月10日号から新コラムスタート! ESGs(持続可能な開発目標)と関連付けて、区の事業や企業の取り組みを紹介します!

システムメンテナンスのため、4月17日(土)の午後9時以降、5月1日(土)～5日(祝)の終日はコンビニでの各種証明書の取得ができません。

■問先=住民記録係 ☎3880-5724

あだちからCO₂ゼロ宣言

私たちの行動が、30年後の未来を変える



CO₂を削減することは、環境に関連した様々な問題の改善につながります。このことは、SDGsがめざす、より良い世界を実現するためにも重要な目標です。

問先 環境政策課 計画推進係 ☎3880-6049

CO₂ゼロ宣言

世界は今、気候非常事態に直面しています。これまでにない豪雨や熱波などの異常気象は、大規模な災害を引き起こし、人類を含む様々な生き物に対する脅威となっています。異常気象は、地球温暖化が原因と考えられており、CO₂をはじめとする温室効果ガスの削減が急務です。今行動しないと取り返しがつかなくなる分岐点に私たちは立っています。

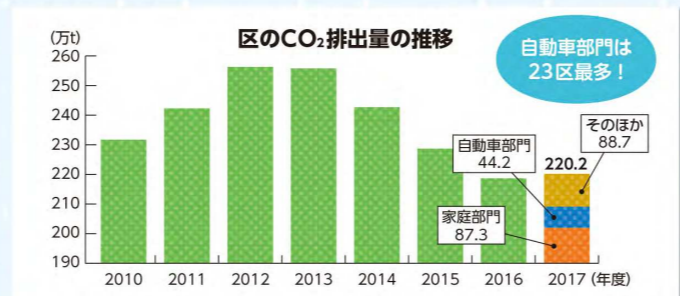


4/16(金)まで区役所1階でパネル展やっています！

区のCO₂排出量^{★2}(2017年度)

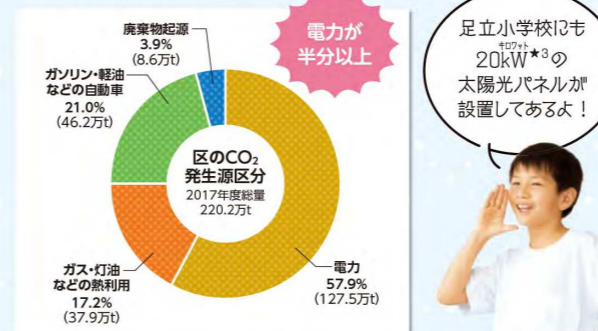
重さに換算すると約220万t。なんと東京スカイツリー約61塔分！皆様のご協力により減少傾向にありますが、さらなる削減が必要です。このままの状態が続くと、2100年の世界の平均気温は、1986年～2005年平均気温と比べて最大4.8℃上昇し、雨の降り方も変わると予測されています。これにより、熱中症や大雨による水害発生・水不足のリスクが高まります。

家庭・自動車部門が全体の約60%！



◆区のCO₂排出量(220.2万t)の発生源区分割合は電力が最多

区ではCO₂排出量削減のため、区施設への太陽光パネル設置や清掃事務所などの電力を太陽光・風力発電などのものに切り替えるなど、再生可能エネルギーの利用を推進しています。清掃事務所などで試算をすると、切り替えにより年間約225tのCO₂削減につながります。



足立小学校にも20kW^{※3}の太陽光パネルが設置してあるよ！



▲鹿浜議長(左)と近藤区長(右)が3月23日に宣言

区と区議会は、足立区環境審議会のご意見を踏まえ、気候が地域を超えた非常事態であるとの認識をすべての区民・事業者・団体などと共有し、国や他自治体、企業とも連携を図りつつ、オール足立で2050年までにCO₂排出実質ゼロ^{★1}をめざすことを宣言しました。

★1…人為的な発生源によるCO₂排出量から、森林などによる吸収量を差し引いて全体としてゼロを達成すること(カーボンニュートラル)

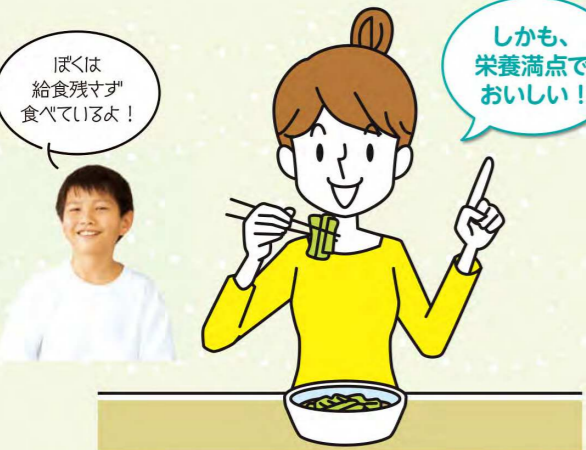
★2…統計データがそろい、排出量が算定されるまでに2年以上かかるため、現時点の最新データは2017年度 ★3…瞬間の電気量。フル稼働時のエアコン約20台分

ちょっとしたことでOK! あなたもCO₂ゼロ宣言

区のCO₂排出量のうち、家庭と自動車から出る量は年間131.5万tと全体の約60%。だからこそ、私たちが少しずつ、今できることをやることが未来を守る一番の近道なのです！

できること その1 旬の食材を無駄なく必要な分調理し、残さず食べる

旬の野菜はエネルギーを使う温室栽培よりエコ！生ごみなどの廃棄量が減ればさらにグッド！



できること その4 使い捨てではなく、繰り返し使えるものを使う

お財布にもやさしいから、一石二鳥！レジ袋をエコバッグに。割りばしをマイはしに。毎日使うものは繰り返し使えるものへ！



できること その2 車の利用は控え、自転車や公共交通機関を積極的に利用する

利用する時はエコドライブ^{★4}で！

★4…ゆっくり止まってゆっくり走り出すなど、低燃費で安全を考えた運転



できること その5 省エネ型の家電製品や再生可能エネルギー設備を導入する

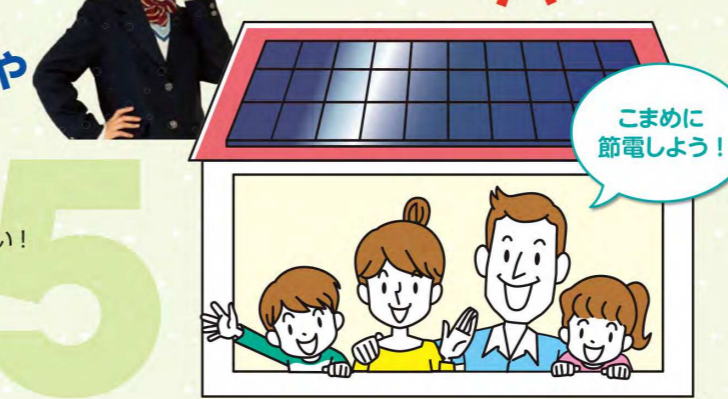
買い替えのタイミングなどにご検討ください！

家庭の電気契約を再生可能エネルギー由来のものに変更することもできます。料金が安くなることもありますので、この機会に一度検討してみてください！

できること その3 着なくなった衣類をリユース^{★5}やリサイクルする

衣類は、製造・運送・処分時に大量のCO₂が排出されています！

★5…繰り返し使う、修理などで再使用すること



SDGsはより良い世界の実現をめざします！

SDGsとは、「Sustainable Development Goals(持続可能な開発目標)」を略した言葉です。17の目標で構成され、2030年の世界をより良いものにするために国連加盟国193カ国が掲げています。

地球上にある豊かな自然や資源を未来に残し、誰一人取り残すことなく幸せに暮らせる世界をつくるために、世界各国の人たちが取り組んでいます。



デジタル教材を使った環境学習を開始しました！

大人も子どもも楽しく学べる内容になっていますので、ぜひご利用ください。



あだち広報5月10日号からSDGsコラムがスタートします！

普段は見られない区の意外な仕事や現場の様子、企業の取り組みをSDGsと関連付けて紹介していきます。初回は「ジェンダー平等を実現しよう」です。お楽しみに！

暮らし・まちづくりは、5面からの続きです

暮らし・まちづくり

コロナに勝つ ポイ捨てに喝 春のごみゼロ地域清掃活動

「春のごみゼロ地域清掃活動 まちの元気はキレイから」と題し、5月30日の「ごみゼロデー」を中心としたおおむね2カ月の間、全区的に清掃活動に取り組みます。まちにマスクや空き缶などのポイ捨てが増えています。小さい子

どもが触れる恐れもあり、大変危険です。自宅の周辺や身近な道路などでごみ拾いを行い、まちをキレイにし、みんなの笑顔を守りましょう。ごみを拾うときはマスク着用のうえ、密に注意し、素手でごみに触れないようお願いします。

団体での活動にはごみ袋などの進呈があります。くわしくは区のホームページをご覧ください。■問先=美化推進係 ☎3880-5856

興本住区センターの改修に伴う興本区民事務所の仮移転

■期間(予定)=5月6日～4年5月

移転先=本木北町11-14 ※区のホームページに簡略図を掲載 ■問先=興本区民事務所 ☎3889-0457

こころのケア講座「ヨガで心と体を整えよう」(2日制)

■日時=5月14日(金)・21日(金)、午後2時～4時 ■場所=エル・ソフィア ■対象=区内在住・在勤・在学で対人関係や心に悩みがある20歳以上の女性 ■内容=ヨガを通して、自己肯定感を育むためのセルフケアの手法などを学ぶ ■定員=20人(4月12日から先着順) ※保育あり(5月6日までに要予約、6カ月～就学前の子ども、先着5人) ■申込=電話/区のホームページから専用フォームに入力/住所、氏名(フリガナ)、年齢、保育希望の場合は子どもの氏名(フリガナ)・年齢、電話・ファクス番号、「こころのケ

ア講座」をファクス ■申・問先=男女参画プラザ ☎3880-5222 FAX3880-0133

北清掃工場建替事業の環境影響評価書案に係る見解書の縦覧など

■縦覧期間=4月14日～5月6日の平日、午前9時30分～午後4時30分 ■縦覧・閲覧場所=生活環境保全課/新田区民事務所 ◆都民の意見を聴く会 ■日時=5月20日(木)、午後1時30分開始 ※1時から傍聴券を配布 ■場所=北区赤羽会館(北区赤羽南1-13-1) ■申込=不要 ※当日直接会場へ ■問先=(都)環境政策課 ☎5388-3453
——いづれも——
■問先=(区)公害規制係 ☎3880-5304

がんばれオランダ! オランダフェス in 北千住駅

JR東日本が東京2020大会機運醸成イベントを各地で実施しています。北千住駅(南改札外コンコース)では、区がホストタウンとなっているオランダの応援イベントが開催されます!

■日時=4月24日(土)・25日(日)、午前10時～午後5時 ■内容=ポッチャなどのパラスポーツ体験/オランダ酒場(オランダに関連する飲食物の提供) など ■申込=不要 ※当日直接会場へ

足立区とオランダの交流

区は共生社会の実現のため、2017年からオランダと交流を重ねています。これがきっかけとなり、2019年にホストタウンに登録されました。



くわしくはコチラ▲



▲事業開始後初の交流で子どもたちから熱烈的な歓迎を受ける、パラ卓球・金メダリストのケリー選手



▲子どもたちとリレーを楽しむ、欧州選手権パラ陸上(400m)・銀メダリストのゲルト・ヤン選手

花畑地域の小学生が育てたチューリップが北千住駅を彩ります

感染症の影響で2年度は交流ができなかったため、オランダ応援の気持ちを込めて小学生が育てたチューリップ(区の花、オランダの国の花)を4月24日(土)～27日(火)に南改札外コンコースで展示します。ぜひ、ご覧ください。



■問先=(区)オリンピック・パラリンピック担当 ☎3880-5492

4月・5月の区議会

■日時等=表1 ※委員会の傍聴は、区議会事務局(区役所内)で受け付け。開会予定の1時間前から整理券を発行し、定員を超えた場合は30分前に抽選。手話通訳・ヒアリンググループ(難聴用磁気グループ)の利用を希望する場合は、期限の午後5時までに申し込み ■期限=▷手話通訳…傍聴する会議の7日前 ▷ヒアリンググループ…傍聴する会議の前日 ※いづれも期限当日が閉庁日の場合は、直前の開庁日

日時など、予告なく変更する場合がありますので、くわしくはホームページをご覧ください。

■申・問先=区議会事務局 議事係 ☎3880-5797 FAX3880-5617 <https://www.gikai-adachi.jp>

表1 4月・5月の区議会 日時等

日時	会議名
4/15(木)	午前10時 総務委員会
	午後1時30分 区民委員会
4/16(金)	午後1時30分 産業環境委員会
	午後1時30分 文教委員会
4/19(月)	午前10時 厚生委員会
	午後1時30分 建設委員会
4/20(火)	午後1時30分 文教委員会
	午後1時30分 交通網・都市基盤整備調査特別委員会
4/21(水)	午前10時 子ども・子育て支援対策調査特別委員会
	午後1時30分 災害・オウム対策調査特別委員会
4/22(木)	午後1時30分 エリアデザイン調査特別委員会
	午後1時30分 議会運営委員会
5/17(月)	議会運営委員会

手話講習会 受講生募集

初級 ◆ 中級 ◆ 上級 ◆ 養成

■問先=(区)障がい福祉係 ☎3880-5255

■日時等=表2 ■申込=住所、区外在住の方は勤務先または学校名・所在地、氏名(フリガナ)、年齢、電話番号、希望コース(初級・中級はクラスも選択)を往復ハガキで送付 ※返信面にも宛名を記入 ■期限=4月19日(月)消印有効

■申・問先=NPO法人デフ・サポート足立(区委託事業者)(4月12日～19日(18日を除く)、午前10時～午後4時) 〒121-0813 竹の塚6-9-4 飯田ビル4階 ☎5856-4819 FAX5856-4818

表2 手話講習会 日時等

コース名	日時	場所	対象(区内在住・在勤・在学の方)	内容	定員
初級	6/2～4年3/2の水曜日 ▷昼クラス…午前10時～正午 ▷夜クラス…午後7時～9時	竹の塚障がい福祉館	義務教育を修了し、手話を初めて学習する方	基礎的な手話技術と聴覚障がいについて学ぶ	各25人(抽選)
中級	6/3～4年3/3の木曜日 ▷昼クラス…午前10時～正午 ▷夜クラス…午後7時～9時	総合ボランティアセンター	義務教育を修了し、簡単な日常会話程度の手話技術がある方	手話の文法を習得し、聴覚障がいの福祉や制度などを学ぶ	各20人(5/13(木)に選考試験あり)
上級	5/29～4年3/5の土曜日 午前10時～正午		18歳以上で、中級コース修了程度の手話技術があり、手話通訳者をめざす方	手話通訳の技術と心構え、ソーシャルワークの概論などを学ぶ	10人(5/8(土)に選考試験あり)
養成	5/30～12/26の日曜日、6月～10月の第3土曜日 午後2時～4時		18歳以上で、上級コース修了程度の手話技術があり、手話通訳者全国統一試験の合格をめざす方	手話通訳の理念と仕事、手話通訳者の健康管理などを学ぶ	10人(5/15(土)に選考試験あり)

*年齢は3年4月1日現在。講習は40回程度(養成コースは30回程度)。日時・場所は変更になる場合あり。教材の実費(1,000円～7,000円程度)負担あり

気づいてください ヘルプマーク



援助が必要な方のためのマークです。見かけたら思いやりのある行動をお願いします。■問先=お問い合わせコールあだち(毎日、午前8時～午後8時) ☎3880-0039 FAX3880-0041

環境基金助成の対象となる環境貢献活動を募集

■対象=区内在住の方/区内で活動する事業者・団体 ■内容=新たにに取り組む、またはすでに取り組んでいて拡充する環境貢献活動に対して助成金を支給 ■助成額=対象経費の2分の1(上限1,000万円) ※審査あり。全額助成が認められる場合あり ■期限=5月31日(月)必着 ※申し込み方法など、くわしく

は区のホームページをご覧ください。 ■問先=環境政策課 計画推進係 ☎3880-6049

一般施設のマネジメント計画を策定

平成29年に策定した公共施設等総合管理計画に基づく「一般施設のマネジメント計画」を策定しました。住区センターや保育園など、全430施設の維持管理や更新などの

取り組みをまとめています。 ※くわしくは区のホームページをご覧ください。 ■問先=中部地区建設課 事務調整担当 ☎3880-5978

みどりの学び場「春夏に行う身近な木の手入れ方法」

■日時等=▷都市農業公園(20人)…5月26日(水)、午後1時30分~4時30分 ▷区役所前中央公園など(10人)…27日(木)、午前9時~正午 ※いずれも抽選 ■対象=区内在住の方 ■内容=家で育てている身近な木の手入れ方法の基本講義/公園での剪定などの体験 ■申込=区のホームページから専用フォームに入力/住所、氏名(フリガナ)、電話番号、希望日、「春夏に行う身近な木の手入れ方法」を区へ往復ハガキで送付 ※返信面にも宛名を記入。1人1回のみ申し込み可 ■期限=5月7日(金)必着 ■申・問先=みどり推進課 みどり事業係 ☎3880-5919

催し物 ※先着順で、特に記載がない場合は午前8時30分から受け付け(申し込み不要を除く)

ペットボトルで顕微鏡を作ろう

■日時=4月25日(日)、午後2時~4時 ■対象=小学生と保護者 ■内容=ペットボトルで顕微鏡を作りながら、プラスチックのリサイクルについて学ぶ ■定員=10組(抽選) ■費用=100円(材料費) ■申込=電話/窓口/住所、氏名、電話番号、「顕微鏡」をファクス・ハガキで送付 ※1人1回のみ申し込み可 ■期限=4月20日(火)必着 ■場・申・問先=あだち再生館(月曜日、祝日休館) 〒120-0011中央本町2-9-1 ☎3880-9800 ☎3880-9801

催し物は、10面に続きます

あだち エンタメ★イベント

音楽のあふれる街ADACHI 「クラシック音楽って楽しい」をすべての人々に

■日時=6月5日(土)、午後2時開演 ■内容=区内在住ソプラノ歌手・大前恵子プロデュースによる、国内外で活躍する区出身の女性指揮者・齋藤友香理と仲間の音楽家たちが出演するクラシック名曲コンサート ■定員=450人 ■費用=▷前売り…3,000円 ▷当日…3,500円 ※3歳~高校生は前売り1,500円・当日2,000円。2歳以下の子どもは入場不可

島津亜矢 歌怪獣襲来ツアー2021

■日時=6月28日(月)、正午/午後4時開演 ■内容=演歌から洋楽・Jポップまで、抜群の歌唱力と艶やかな声で観客を魅了する演歌の申し子・島津亜矢によるコンサート ■定員=各902人 ■費用=6,800円 ※友の会会員の前売り価格は6,300円。就学前の子どもは入場不可

—いずれも—

※先着順。30分前開場。全席指定 ■場所=西新井文化ホール ■申込=窓口/ホームページから専用フォームに入力 ■申先=ギャラクシティ/地域学習センター など ※当日はギャラクシティのみ ■問先=ギャラクシティ ☎5242-8161 🌐https://galaxcity.jp/

高齢世帯向け エアコン*購入費 補助 NEW

気候変動による暑さ対策として、エアコン*購入費の補助を開始します。助成には購入前の現地調査が必要です(要電話予約)。くわしくはお問い合わせください。
 ★…資源エネルギー庁が定める省エネ基準達成率100%以上の製品
 ■対象=エアコンが未設置または故障などで同程度の状況にある65歳以上の方のみの世帯 ※年齢は4年4月1日現在。1世帯1回限り
 ■補助金額=7万円(上限) ■予定件数=220件 ■期限=4年2月28日(月) ■問先=環境政策課 管理係 ☎3880-5935

省エネルギー機器等の補助制度

太陽光発電システムをはじめとした、省エネ生活を応援する様々な補助制度を活用し、地球にもお財布にもやさしい省エネ生活を始めましょう。 ※申し込み方法など、くわしくは区のホームページをご覧ください。 ■問先=環境政策課 管理係 ☎3880-5935



都では、「家庭のゼロエミッション行動推進事業(省エネ性能の高い家電などの買い替えに対し、ポイントを付与する事業)」を実施しています。

補助対象品目	補助金額/予定件数	申込期間
太陽光発電システム*1・太陽熱利用システム ■対象=個人・事業者・集合住宅	▷太陽光発電システム…対象経費の3分の1または1kWあたり6万円(上限:住宅・事業者24万円、マンション管理組合60万円、公益的施設120万円) ▷太陽熱利用システム…対象経費の3分の1または集熱器の面積1㎡あたり3万円(上限10万円)*2 ※予定件数は計181件。いずれも、どちらか低い額を補助	4/12~4年2/28 ※設置後に申請
蓄電池・HEMS ■対象=個人	対象経費の3分の1(上限5万円)/180件	
雨水タンク ■対象=個人	対象経費の3分の1(上限1万5,000円)/5件	
家庭用燃料電池システム(エネファーム) ■対象=個人	5万円/50件	
集合住宅・事業所等LED照明 ■対象=集合住宅・中小企業者など	対象経費の3分の1(上限30万円)/100件	4/12~4年1/31 ※改修工事前に申請
省エネリフォーム(ガラス・窓・断熱材・遮熱塗装) ■対象=個人	対象経費の3分の1(上限5万円)/200件	
節水型トイレ ■対象=個人	対象経費の3分の1(上限3万円)/160件	
電気自動車・プラグインハイブリッド自動車・燃料電池自動車・ミニカー・電動バイク ■対象=個人・中小企業者など	10万円(ミニカー・電動バイクは2万円)/93件	4/12~4年2/28 ※購入・初度登録後に申請
生ごみ処理機・コンポスト化容器 ■対象=個人	対象経費の2分の1(上限1万5,000円)/126件	通年 ※購入後に申請

※先着順。補助予定件数は目安(予算に達した時点で終了)。補助金額は1,000円未満切り捨て

★1…太陽光発電システムに関する相談や工事、アフターサービスなど、安心して利用できるお店を「そらとつながる店(そらつな店)」として登録し、区のホームページで紹介中

★2…区内事業者と契約して設置した場合、補助金額を2割増額

広告

眼のご相談はふかがわ眼科へ

スタッフ募集中・キーボード入力できる方
<http://www.fukagawaganka.jp>

足立区佐野 2-20-3

☎ 5697-8600

催し物は、
9面からの続きです

催し物 ※先着順で、特に記載がない場合は午前8時30分から受け付け(申し込み不要を除く)

**桜花亭で親子いっしょに
日本伝統文化を体験しよう**

■日時=4月29日(祝)、午前10時～正午/午後1時～3時 ■対象=5歳～小学生と保護者 ■内容=日常では触れる機会の少ない日本独特の伝統文化「茶道のお点前」と「いけばな」を体験 ■定員=各6組(2人1組)。4月11日、午前9時から先着順 ■費用=2,500円 ■申込=電話/窓口/氏名(フリガナ)、年齢(学年)、電話番号、「文化体験」をファクス ■場・申・問先=桜花亭 ☎3885-9795 ☎3860-0608

**東京足立少年少女合唱団
第52回定期演奏会**

■日時=5月9日(日)、午後2時開演 ※1時開場 ■場所=西新井文化ホール ■内容=合唱のコンサート(歌はともだち/夜明けのうた/いのち

の歌 など) ■定員=380人(先着順) ■申込=不要 ※当日直接会場へ ■問先=文化団体支援係 ☎3880-5986

**春季区民教養講座「明治を
拓いた文豪 森鷗外と千住」**

■日時=4月29日(祝)、午後1時30分～3時30分 ■場所=東京芸術センター2階・ギャラリー ■内容=森鷗外記念会前会長・山崎一頼氏による、千住から羽ばたいた鷗外の生涯を学ぶ講演 ■定員=40人(先着順) ■申込=不要 ※当日直接会場へ ■問先=郷土博物館 ☎3620-9393

**足立区文化団体連合会
創立70周年記念事業**

◆記念展示会 ■日時=4月24日(土)、午後1時～30日(金)、午後5時 ■場所=区役所1階区民ロビー
◆記念ステージ ■日時=4月25日(日)、午前11時～午後5時 ■場所=区役所庁舎ホール —いづれも— ※参加団体など、くわしくは区の

ホームページをご覧ください。 ■申込=不要 ※当日直接会場へ ■問先=文化団体支援係 ☎3880-5986

28日(水)必着 ■場・申・問先=荒川ビジターセンター 〒120-0034 千住5-13-5 学びピア21・4階 ☎5813-3753

あだちの遊び場

学びピアの縁側「草花ステンシルのアクセサリーづくり」

■日時=5月15日(土)、午後2時/3時開始 ※各30分程度 ■内容=野草を布にこすって模様をつけたアクセサリーを作る ■定員=各10人(抽選) ※就学前の子どもは保護者の参加が必要 ■申込=全員の住所・氏名(フリガナ)・年齢・電話番号、希望時間、「学びピアの縁側」を往復ハガキで送付 ※返信面にも宛名を記入。1通で5人まで。1人1回のみ申し込み可 ■期限=4月

4月・5月の休日開庁日

日時 4月11日(日)・25日(日)
5月9日(日)・23日(日)
午前9時～午後4時

場所 区役所

◆主な業務内容

- 転入・転出や戸籍の届出の受け付け
- 住民票の写しなどの証明書の発行
- 税・各種保険料の納付・相談
- 保育園に関する相談

くわしくはコチラ



パソコン講座(5月分)

■日時等=表1 ■場所=あだち産業センターIT支援室 ■申込=電話/ホームページ ※いずれも定員あり(4月12日、午前9時から先着順)。くわしくはホームページをご覧ください。 ■申先=ランディック(株) IT事業部(区協働事業者) ☎6802-7829 http://www.landic.co.jp/

■問先=▷パソコン講座…ランディック(株) IT事業部 ▷協働事業…(区)イノベーション推進担当 ☎3880-5496

表1 パソコン講座(5月分) 日時等

コース名	日時	費用 (テキスト代など)
Excel基本1日コース [Excel基礎、データ編集、オートフィル、表作成、グラフ、データベースまで]	1(土)、午前10時～午後5時	10,230円
楽々・簡単HP作成導入セミナー夜1日コース [ひな形が豊富なソフトを使用し、簡単にHP作成を体験]	1(土)、午後6時～8時	無料
小学生向けプログラミング基礎編午前1日コース [「スクラッチ」でゲーム・アニメーションの作成] ■対象=小学1～3年生と保護者	5(祝)、午前10時～正午	2,068円
Wordで差し込み印刷午後1日コース [Excelで宛名シールやQRコード付き名刺データを作成]	5(祝)、午後1時～4時	6,600円
Word基本1日コース [Word基礎知識から文字の編集、文章作成、表・グラフィック機能の利用]	8(土)、午前10時～午後5時	10,230円
Photoshopビギナー1日コース [画像の加工・ロゴ作成などの基本操作]	9(日)、午前10時～午後5時	12,100円
WordPress速習作成1日コース	15(土)、午前10時～午後5時	13,200円
イラストレータービギナー1日コース	16(日)、午前10時～午後5時	12,100円
リモート遠隔操作設定(Zoom編)午前1日コース [画面共有とリモート操作・ビデオ通話の設定と操作体験]	22(土)、午前10時～午後1時	6,600円
アクセス販売管理システム開発3日コース	22(土)・30(日)、午後2時～8時 29(土)、午前10時～午後5時	29,337円
GoogleアナリティクスでHP解析午前1日コース [HPの解析分析ソフトを使用してアクセス数や傾向を知ることにより業務の改善・売上アップにつなげる]	23(日)、午前10時～午後1時	各 6,600円
Excelピンポイント「関数」午後1日コース [IF関数とCOUNTIF関数を使用し、勤怠管理表作成]	23(日)、午後2時～5時	
リモート遠隔操作設定(Teams編)午前1日コース [ビデオ会議・コミュニケーション・プロジェクトごとにチームを作成]	30(日)、午前10時～午後1時	

**第11回 心をつかむ！
あだちポスター ちゃれんじ
受賞作品展** ■問先=プロモーション係 ☎3880-5803

区では内容が正しく伝わり、かつインパクトのあるポスター・チラシ作りに努めています。皆様からの投票で決まった入選作品を展示します。ご投票ありがとうございました。

■期間=4月12日～22日 ■場所=区役所1階区民ロビー
■申込=不要 ※当日直接会場へ
投票の結果は、区のホームページでも公開▶



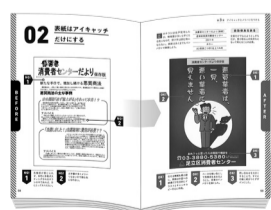
ポスター部門 総投票数 826票
足立区 成人の日の集い
250票獲得 **グランプリ**



チラシ部門 総投票数 839票
あだち再生館だより
175票獲得 **グランプリ**



**足立区発 シティプロモーション課 約10年の集大成！
「住民の心をつかむ自治体チラシ
仰天！ビフォーアフター(株学陽書房)」**



区がこれまで制作してきたチラシの「改良前」と「改良後」を並べて掲載し、デザインがどのように変化し、どのような効果が上がったのかをまとめました。チラシ作りに悩むNPOなどの団体やお店のほか、足立区をもっと知りたい方に読んでいただきたい一冊です。

広告

介護のことならゆいま～る

介護職員大募集。やさしく明るい人求む。(3881) 5070 担当:鈴木
本社:足立区千住仲町16-4 本木北町・堀切7丁目・椿2丁目(サテライト)にも事業所あり

ハーブ教室 香りの花束
「タッジーマッジー」と初夏のハーブ

■日時=5月23日(日)、午前10時30分～正午 ■対象=小学生以上の方 ※小学1～3年生は保護者同伴 ■内容=園内のフレッシュハーブを使って、タッジーマッジー(ほのかに香る小さな花束)を作る/初夏のハーブの利用法について学ぶ ■定員=9人(抽選) ■費用=1,200円(材料費) ■申込=全員の住所・氏名(フリガナ)・年齢(学年)・電話番号、「ハー

ブ教室 香りの花束」を往復ハガキで送付 ※返信面にも宛名を記入。1人1回のみ申し込み可 ■期限=5月6日(木)必着 ■場・申・問先=都市農業公園 〒123-0864鹿浜2-44-1 ☎3853-4114

家族でつり教室

■日時=5月9日(日)、午後1時～4時 ※雨天中止 ■場所=元漕江公園 ■対象=小・中学生と保護者 ■定員=10組(抽選。1組につき釣り竿1本) ■費用=2,000円(釣り具代など)

申込=全員の住所・氏名(フリガナ)、年齢(学年)、電話番号、「つり教室」を往復ハガキで送付 ※返信面にも宛名を記入。1組1回のみ申し込み可 ■期限=4月22日(木)必着 ■申・問先=生物園 〒121-0064保木間2-17-1 ☎3884-5577

外来植物で手ぬぐいを染めよう

■日時=5月16日(日)、午前10時～午後0時30分 ■対象=小学生以上の方 ※小学1・2年生は保護者の参加が必要 ■内容=外来植物の

セイタカアワダチソウで染液を作り、手ぬぐいを染める ■定員=20人(抽選) ■費用=300円(材料費) ■申込=窓口/全員の住所・氏名(フリガナ)・年齢(学年)・電話番号・ファクス番号、「外来植物で染めよう」をファクス・往復ハガキで送付 ※往復ハガキは返信面にも宛名を記入。1人1回のみ申し込み可 ■期限=4月30日(金)必着 ■場・申・問先=桑袋ビオトープ公園 〒121-0061花畑8-2-2 ☎3884-1021 ☎3884-1041

ケーブルテレビ経由の地上デジタル放送が映らなくなる場合があります

J:COM 足立は、4月よりエリアごとに、地上デジタル放送の電波送信方法を変更します。現在お使いのテレビや録画機器によってはチャンネルを受信(視聴)できなくなる場合があります。この場合、受信できなくなったテレビや録画機器の「チャンネルスキャン(再設定)」を行うことで、再び受信することが可能です。くわしくは対象の方に事前に送られるJ:COM 足立からのお知らせ、J:COMのホームページをご覧ください。

■期間=4月～4年8月(予定) ■問先=J:COMカスタマーセンター(毎日、午前9時～午後6時) ☎0120-99-3652



▲ホームページはコチラ

東京あだちキャンパス新設記念/文教大学リレー講座を開催!



開催日時など、くわしくはコチラ

4月に花畑に開校されたことを記念して、文教大学の国際学部・経営学部教授による講座を学習センター6カ所で開催します。大学ならではの専門知識が学べるチャンスです! この機会にぜひご参加ください! ■問先=生涯学習センター ☎5813-3730



▲3月20日の開設記念式典には、文教大学学園理事長・学長、足立区長、学園関係者や地元住民などが出席した

4月20日(火)まで!

足立区オリンピック聖火リレーサポーター追加募集

7月18日(日)、延期されていた東京2020オリンピック聖火リレーが行われる予定です。聖火リレールートの観衆の整理や、足立市場でのセレブレーション運営補助などのボランティアを追加で募集します! ※新型コロナウイルス感染症の影響により、ボランティア活動が中止になる場合があります。

■日時等=7月18日(日)、午後 ※4時間程度(予定)。聖火リレーを観覧できない場所での活動となる場合あり ■対象=2003年4月1日以前生まれの方 ※そのほかにも条件あり。くわしくは区のホームページ参照 ■募集人数(一般枠)=500人程度(抽選) ※人数は変更の場合あり ■申込=窓口/区のホームページから専用フォーム入力 ■期限=4月20日(火) ■申・問先=経営戦略推進担当課 オリンピック・パラリンピック担当 ☎3880-5492



参加者には、この日だけのオリジナルビブス・マスク(青か緑のどちらか)をお渡し!



東京未来大学 こどもみらい園の催し

不登校や発達に関するお悩み相談会

■日時=4月17日(土)、5月15日(土)・29日(土)、午前10時～11時30分 ■対象=登校などに不安のある小学3年生～中学生の保護者

リトミック体験会&発達相談会

■日程=4月17日(土)、5月15日(土)・29日(土) ■対象等=▷午後1時～2時…発達に課題のある就学前の子ども ▷2時～3時…発達に課題のある小学生

ソーシャルスキルトレーニング体験会&発達相談会

■日時=4月25日(日)、5月23日(日)、午前9時30分～10時30分/11時～正午 ■対象=発達に課題のある就学前の子ども

■定員=各20人(4月11日から先着順) ■申込=ホームページから専用フォーム入力 ■場・申・問先=東京未来大学 こどもみらい園(月・火曜日を除く、午前10時～午後6時) 綾瀬2-30-6

☎5629-3789 🌐http://miraien.tokyoumirai.ac.jp

大学連携の問い合わせ先=(区)大学連携担当 ☎3880-5840

この下は広告スペースです。内容については、各広告主にお問い合わせください。広告掲載のお問い合わせは広報係へ ☎3880-5815

難解な雨漏りを即解決

雨漏り検査!

特殊検査液で雨漏りをピンポイント解明

修繕費の無駄はカット

地震による壁の亀裂補修等何でもお気軽にお問い合わせ下さい

Tel 03-5876-5801

見積り無料 信頼と実績の株式会社サーベイ 検査・修繕 東京都葛飾区立石 7-31-7

相続・遺言作成・成年後見はお任せください!

お客様の一番のために

司法書士・土地家屋調査士 間中法務総合事務所

当事務所は、相続・遺言・成年後見・不動産商業登記を専門的に扱っている司法書士事務所です!

相続 遺言 成年後見 不動産 商業登記

ご相談は無料です

まずはご連絡ください! (土日祝日対応)

☎03-5888-6516

http://www.manaka-office.com/ 簡裁代理権認定 第1101259号



地元だから 安心・便利

お引越しは



お見積無料

あなたの「大切」包みます 心と技のプロ集団

ハトのマークにお任せを!!

引越専門 足立西センター

足立区入谷7-5-3 大作輸送(株)

お気軽にご相談ください

☎0120-25-8019

10th CM GRAND PRIX あだちワンダフルCMグランプリ結果発表



グランプリ

足立区の公園を歩く。



子どもたちに公園で遊んでのびのび成長してほしいという想いを込めました。実は最後のカットを最初に撮影していて、そこから構想を得たんです。受賞が決まったときは家族で大喜びしました！ この作品は一生の宝物です。

作者
お月さまと
パパさん

足立愛あふれる映像作品を募集する「あだちワンダフルCMグランプリ(通称:あだワン)」。今年の応募総数は史上最多の62件！
ご応募ありがとうございました！

問先 デジタル情報・広告係
☎3880-5514

紙面で紹介した映像は
動画であだちで公開中！
ぜひお楽しみください。



足立成和
信用金庫賞

来たら、
きっと、好きになる。

作者 すこやかさん



ジェイコム東京
足立局賞

足立すごろく
街めぐり編

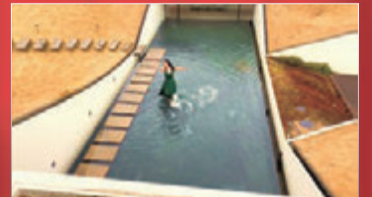
作者 シマツチさん



審査委員会特別賞
BEYOND COVID-19賞

with
(ウイズ)

作者 シャカモケ・シャカモケさん



第10回記念 大学連携プロジェクト 足立区×デジタルハリウッド大学 「足立区シティプロモーション映像」完成

過去9回の受賞者にはデジタルハリウッド大学出身者が多数。現在は映像業界で奮闘中です。この縁で、学生6人が4本の足立区シティプロモーション映像を制作しました！

Restart(リスタート)



学部生制作

足立と私



院生制作

離さない絆



院生制作

響け！あだち



院生制作

募集中！店舗などで足立区PR動画を流してください！

紙面で紹介した映像などは、一定の条件を遵守することで自由に利用できます。くわしくは区のホームページをご覧ください。



くわしくはコチラ▶

平成30年度 空カラアダチ



▲桜や花火など、区内の風景やイベントを撮影

令和元年度 ヒトマチアダチ



▲学校や商店街など、様々な人々が登場

令和2年度 NEW アダチデサンポ



▲千住(左)・竹の塚(右)エリアの散歩スポットを集めた2部作

区制作の
ドローン動画
4本も
おすすめ！

この下は広告スペースです。内容については、各広告主にお問い合わせください。広告掲載のお問い合わせは広報係へ ☎3880-5815

樹木葬花園墓苑

永代供養

説明会のご案内
毎月第2日曜日
第4日曜日
午後3時より行います。

ご契約 1人 15万円

聖徳太子のおつら 日暮里・舎人ライナー
源証寺 舎人駅から徒歩9分

☎03-3899-0684

所在地：東京都足立区入谷2丁目15-25
許可年月日：平成27年12月1日 墓地変更許可番号：27足保収第538号 住職：大谷忍昌

良い街には、良い劇場がある。

東野圭吾の最高傑作にして直木賞受賞作の舞台化

舞台 容疑者Xの献身

原作＝東野圭吾「容疑者Xの献身」(文春文庫刊)
脚本・演出＝成井豊
出演＝筒井俊作 多田直人 渡邊安理 他

2021年5月28日(金)～5月30日(日)

好評発売中！ 全席指定：6,800円(税込) ※未就学児入場不可。 ※各日の公演時間はお問合せ下さい。

感染症対策実施します

チケットセンター TEL03-5244-1011(午前10時～午後6時)

創造文化のターミナル
シアター1010

東京都足立区千住3-92 千住ミルディスI 番館10階
お問合せ：TEL 03-5244-1010 https://www.t1010.jp/
足立区シアター1010指定管理者(共立・キョードー東京・大星ビル管理共同事業体)

マンションオーナー様・管理組合様

直結給水切替工事の実績多数有ります
直結給水による安全安心な水を皆様へ

あなたのマンションは大丈夫？

築20年を過ぎた建物は老朽化により放置すると漏水など大変な損害を被ることがあります。

築25年経過した給水管の内部を内視鏡により撮影

マンション給排水設備リニューアル専門会社
株式会社 大勝テック
〒123-0841 足立区西新井2-1-18 ☎3856-2870
http://daisho-tec.com
東京都水道局の「安全でおいしい水プロジェクト」に参画しています。

広告

スタンドグラスとレンガが織りなす光の庭
ファミリータイプの樹木葬

Adachi Cemetery Park 足立セメタリーパーク

鶴祥堂 TEL0120-594-069
足立区入谷2-15-25 足立セメタリーパーク管理事務所内
許可年月日：令和2年8月24日 番号/21足保生収第309号 宗教法人源証寺