

2021年(令和3年)

8月10日 第1861号

発行 足立区
編集 報道広報課
住所 〒120-8510 足立区中央本町1-17-1
☎ 3880-5111 (代表)
FAX 3880-5678
✉ voice@city.adachi.tokyo.jp

お問い合わせコールあだち ~気軽に聞けます! 区の情報~
(毎日、午前8時~午後8時) ☎3880-0039 FAX 3880-0041

あだち

広報

Challenge **夢** my dream

に挑戦

久我 太一
車いすソフトボール

松本 怜樹
車いすテニス

8月24日に開幕する東京2020パラリンピックを間近に控えた今号では、パラリンピアンをめざして区内で車いすスポーツに励む、若き2選手を特集します!

くわしくは6・7面へ

問先 広報係 ☎3880-5815

「新型コロナウイルス感染症」関連情報

あだち広報の掲載内容は8月3日時点の情報のため、今後変更になる場合があります。
最新情報は区のホームページをご覧ください。



足立区コロナワクチン予約・相談ダイヤル
03-4335-4558
 受付時間 8:00~20:00(毎日対応)
 通話料金がかかります▲

区内新規感染者数が急増しています

7月28日に1日あたり過去最多の199人の新規感染者を確認するなど、感染が拡大しています。引き続き、感染拡大防止に努めていただきますようお願いいたします。

感染力が強い「デルタ株」が急拡大しています

マスクをしていても感染するケースや、子どもからの家庭内感染も増えています。12~15歳で接種を希望される方は、夏休み期間を利用して接種をお願いします。区のホームページに、小児優先接種を行う医療機関一覧を掲載中です。

「都道府県間の移動」を極力控えてください

不要不急の外出を控え、特に都県境を越える人流抑制にご協力をお願いします。

感染防止策は家族ぐるみで徹底してください

「外出や会食を控えよう」など、家族で改めて声をかけあってください。

「ワクチン接種予約サポート窓口」は、区役所1階区民ロビーのみで開設

■期間(予定)=開設中~8月31日の平日、午前10時~午後5時 ※10日(火)は午前8時~午後5時
 ■内容=区が用意した端末を使用し、集団接種や予約システムで接種予約できる一部医療機関の新規予約・変更・キャンセルなどを代行/スマートフォンなどの端末操作を補助
 ■持ち物=区からお送りした接種券
 ■申込=不要 ※当日直接会場へ。新規予約枠がない場合があります。あらかじめご了承ください。

8月31日(火)まで 新型コロナウイルス感染症生活困窮者自立支援金の申請期限が迫っています

支給対象となる可能性のある方へ、申請書を順次お送りしています。申請書が届いた方は必ず内容を確認し、支給を希望される方は期限までに忘れずに申請をお願いします。

■対象等=次のいずれかに当てはまる世帯の主な生計維持者…社会福祉協議会が実施する総合支援資金(特例貸付)の再貸し付けが終了した、または8月までに終了する/総合支援資金(特例貸付)の再貸し付けが不承認となった など ※一定の収入・資産要件、求職活動条件などあり。くわしくは送付書類をご覧ください。

■支給月額=▷単身世帯…6万円 ▷2人世帯…8万円 ▷3人以上の世帯…10万円
 ■支給期間=3カ月
 ■期限=8月31日(火)

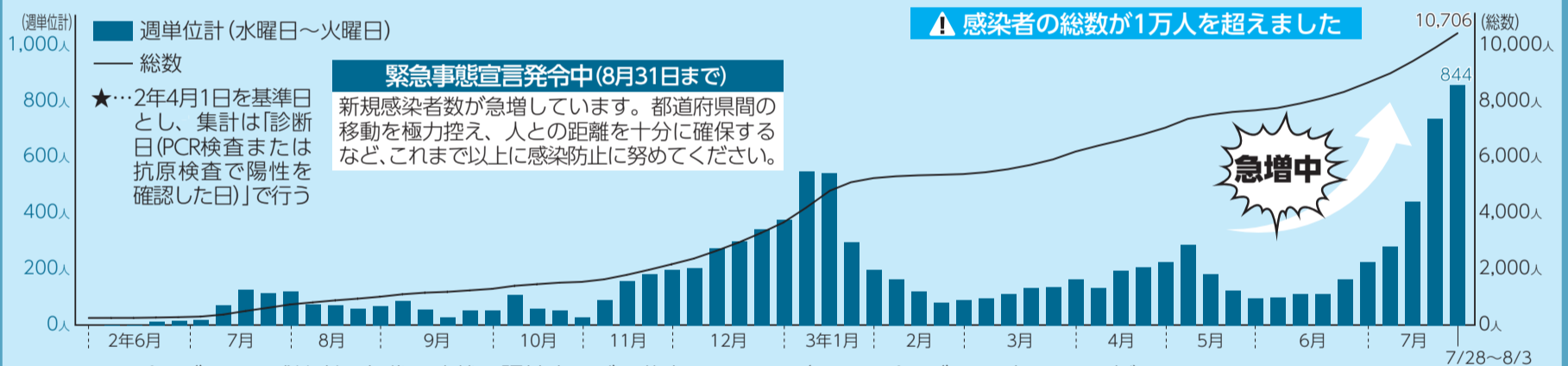
申請書類作成サポート窓口の開設

■期間=開設中~8月31日の平日、午前8時30分~午後5時
 ■場所=区役所1階区民ロビー
 ■申込=不要 ※当日直接会場へ
 —いずれも—

■問先=自立支援金ダイヤル(平日、午前8時30分~午後5時)

☎0120-100-805

区内での感染者の発生状況(8月3日時点) 【週単位の感染者数および総数*】



区のホームページでは、感染者の年代や症状、陽性率なども公表しています(ホームページは原則平日に更新)。

- 一部施設は利用制限中です。区のイベントなどは、感染症対策を講じておりますが、中止・延期になる場合があります。
- イベントなどに参加の際は、マスク着用などにご協力をお願いします。熱のある方などは参加をご遠慮ください。

熱中症予防 × コロナ感染防止

▲ 感染対策をとりながら熱中症を予防しましょう

区内では昨年熱中症で、**400人が緊急搬送**され、**17人(14人が60歳以上)が亡くなりました**。マスクを着けると皮膚からの熱が逃げにくくなったり、気づかないうちに脱水になったりするなど、体温調節がしづらくなってしまいます。高齢者や乳児は体温調節機能が低いので、特に注意が必要です。暑さを避け、こまめに水分を摂るなど、熱中症予防を行いましょう。■問先=お問い合わせコールあだち(毎日、午前8時~午後8時) ☎3880-0039

【参考】環境省・厚生労働省作成リーフレット「熱中症予防×コロナ感染防止で『新しい生活様式』を健康に！」

涼しい服装、日傘や帽子などで暑さ対策を

- 少しでも体調が悪くなったら、涼しい場所へ移動
- 涼しい室内に入れない場合は、日陰へ



のどが渇いていなくてもこまめに水分補給しましょう

- 大量に汗をかいたときは塩分の摂取も忘れずに



室内ではエアコンや扇風機を活用し、エアコン使用中もこまめに換気をしましょう

- 室温は28℃以下、湿度は50~60%を目標に
- 換気するときは窓とドアなど2カ所を開け、扇風機や換気扇を併用する



高齢者向けエアコン購入費助成

■対象=自宅に使用可能なエアコンが1台もなく、区内在住で65歳以上の方のみの世帯 ※上限7万円。そのほかにも要件あり。くわしくは区のホームページをご覧ください。

■問先=環境政策課 管理係 ☎3880-5935

生活保護受給者は、区から事業者へ直接支払う制度がありますので、各福祉課へお問い合わせください。

放射線量の調査 (雨天時を除く、平日)

日付(7/15~30)	15	16	19	20	21	26	27	28	29	30
測定値(マイクロシーベルト/時)	0.07	0.05	0.06	0.06	0.07	0.06	—	0.06	0.06	0.06

■計測場所=区役所前中央公園(地上から高さ50cm) ■問先=公害規制係 ☎3880-5304



郵送申し込み記入例

区
 上記マークがある申し込みは、右の例を参照

切手 〒120-8510
 足立区役所
 ○○課
 ○○係
 (○○は申し込み課・係名など)

各記事の情報を区のホームページでご覧になるには検索バーが便利です
 トップ画面の検索バーにタイトルなどを入力することで、簡単にアクセスできます。

○○○講座 検索

子育て・教育

足立区育英資金 奨学生募集

■内容=経済的理由で大学・短大・専門学校への進学が困難な方への貸し付け(無利子) ※くわしくはお問い合わせください。■期限=12月15日(水)■申請書類配布場所・問先=学務課 助成係 ※区のホームページからもダウンロード可
 ☎3880-5977

奨学金返済支援助成

■対象=区内に6カ月以上居住し、日本学生支援機構の第一種奨学金(無利子)・足立区育英資金・東京都育英資金を現在借りている、または借りる予定の方など■内容=返済総額の半額(上限100万円)を助成 ※規定年数で高校・大学などを卒業後、10年以内に2年度分以上区に住民税を納めるなどの条件あり■定員=▷高校…20人▷大学…60人 ※いずれも選考

申込=申請書類を区へ郵送・持参 ※申請書類は学務課で配布するほか、区のホームページからもダウンロード可■期限=12月15日(水)必着■申・問先=学務課 助成係
 ☎3880-5977

にこここ離乳食相談会

■日程等=表1■時間=午前9時30分~正午/午後1時~3時30分 ※1人30分程度■対象=開催日現在、区内在住で7・8カ月の子どもの保護者 ※子ども同伴可■内容=離乳食2回食への進め方の相談■申込=電話/氏名、子どもの氏名・生年月日、電話・ファクス番号、相談希望日、「離乳食相談会希望」をファクス

表1 にこここ離乳食相談会 日程等

場・申・問先(保健センター)	日程
江北 ☎3896-4011 ☎3856-5529	8/25(水)、9/8(水) ※午前のみ
千住 ☎3888-4277 ☎3888-5396	9/14(火)
竹の塚 ☎3855-5082 ☎3855-5089	8/20(金)、9/17(金) ※午後のみ
中央本町地域・保健総合支援課(足立保健所内) ☎3880-5351 ☎3880-6998	8/20(金)、9/17(金) ※午後のみ
東部 ☎3606-4171 ☎5697-6561	8/25(水)、9/15(水)

イライラしない子育て講座(実践編・6日制)

■日時=9月16日~10月28日の毎週木曜日、午前10時~正午 ※9月23日を除く■対象=区内在住で3歳~小学生の保護者 ※子ども同伴での受講不可■内容=より良い親子関係を築くための、しつけ

の具体的なポイントを学ぶ■定員=10人程度(抽選) ※保育あり(要予約、1歳~就学前の子ども、8人程度)■申込=電話/区のホームページから専用フォームに入力■期限=8月27日(金)■場・申・問先=こども支援センターげんき こども家庭支援課 事業係
 ☎3852-2863

ペアレント・メンター「ぴあサロン」

■日時等=▷メンターの子育て体験談…9月12日(日)、午後1時30分~4時▷メンターの進路選び「就園・就学」…10月14日(木)、午前10時30分~午後1時▷先生とのコミュニケーション…11月14日(日)、午後1時30分~4時■対象=発達障がい特性のある子どもを育てている方■内容=ペアレント・メンター(発達障がい特性のある子どもを育てた経験を持つ相談員)やほかの参加者と、テーマをもとに日ごろの思いを分かち合う ※サポートブック(生育記録)の作成可■定員=各10人程度(8月12日から先着順)■申込=電話■場・申・問先=(-社)ペアレント・メンターあだちねっとワーキング(区委託事業者)(火・木・金曜日、午前10時~午後5時)青井3-7-17
 ☎6806-3166
 ■問先=(区)こども支援センターげんき 支援管理課 発達支援係
 ☎5681-0134

健康・衛生

特定健診・後期高齢者医療健診(無料)の受診はお済みですか
 ■対象=40歳以上の国民健康保険

加入者/後期高齢者医療制度加入者■内容=生活習慣病予防を目的とした健診■受診期限=4年1月31日(月) ※年末年始や期間間際は組み合わせますので、早めの受診をおすすめします。受診券を紛失した場合は再発行しますので、お問い合わせください。■問先=保健事業担当
 ☎3880-5018

8月・12月を除き毎月実施 土曜予防接種外来(9月・10月分)

◆小児
 ■対象=BCG、HPVを除く各定期予防接種の法定年齢内の子ども ※保護者同伴。当日、予防接種相談も受け付け。病児の診療は不可■内容=ワクチン9種■持ち物=母子健康手帳/予防接種予診票/体温計 ※日本脳炎ワクチンの供給が大幅に減少しているため、事前に足立区医師会にお問い合わせください。■申込=不要 ※当日直接会場へ
 ◆成人
 ■対象=区内在住の19歳以上で、抗体価が低く(抗体検査の結果、抗体価がHI法で32未満またはEIA法で8未満など)、区発行の予診票を所持している方■内容=MR/風しん■定員=各10人(開催日の12日前から先着順)■申込=電話
 —いづれも—
 ■日時=9月18日(土)、10月16日(土)、午後3時~5時 ※4時30分受け付け終了■場・申・問先=足立区医師会(平日、午前10時~正午/午後1時~5時)中央本町3-4-4
 (平日)☎3840-2111
 (当日のみ)☎3880-1131
 ■問先=(区)保健予防係
 ☎3880-5892

人材募集コーナー

対象や募集人数、勤務内容・条件など、くわしくは区のホームページをご覧ください。区のホームページでは、このほかにも募集情報をまとめて掲載しています。



任期付職員(育児休業代替)

職種	勤務内容(例)	勤務条件	雇用開始日	給与月額(予定)	期限(必着)	申・問先
事務・Ⅲ類	行政事務	平日・1日7時間45分(変則勤務あり)	12/1~4年11/30に随時採用	17万6,520円	8/31(火)	人事課 人事係 ☎3880-5831
福祉・Ⅱ類	相談援助/福祉事務所におけるケースワークなど			19万5,240円		
保健師・Ⅰ類	母子・成人・精神など地域保健に関する相談			22万8,000円		

区立保育園・認定こども園の非常勤職員

職種	勤務内容(例)	勤務条件	雇用開始日	報酬月額(予定)	期限(必着)	申・問先
保育(日中保育)	保育・環境整備 ※必要資格・免許あり	週4日・1日6時間	10/1	15万279円	9/6(月)	子ども政策課 保育人事計画担当 ☎3880-8015
		週5日・1日6時間		18万7,849円		
保育(朝夕保育)		週6日・1日4時間(朝または夕方)		15万4,441円		
保育(延長保育)		週6日・1日4時間		15万7,191円		

児童手当現況届の提出はお済みですか

■対象=5月まで児童手当を受給し、引き続き6月以降も子どもを養育している方 ※提出が遅れた場合、手当の支払い時期も遅れます。提出がない場合、10月期以降の支給ができません。■問先=児童給付係
 ☎3880-6492

福祉・高齢医療

国民健康保険・後期高齢者医療制度加入者の葬祭費を支給

■内容=国民健康保険または後期高齢者医療制度の加入者が亡くなった場合、葬儀を行った方に7万円を支給 ※交通事故・傷害などの第三者行為や公害病などが原因で死亡した場合は原則支給不可 ■申込=次のすべてを持参…死亡者の医療保険証/葬儀の領収書(コピー不可、葬儀代金・葬儀一式の記載がない場合は請求書も必要) /申請者(喪主)名義の預金通帳 ■申込期間=葬儀を行った日の翌日~2年間 ■申・問先=>国民健康保険加入者…国民健康保険課 給付担当 ☎3880-5241 >後期高齢者医療制度加入者…高齢医療・年金課 高齢医療係 ☎3880-5874

65~74歳でも一定の障がいのある方は後期高齢者医療制度へ加入できます

■対象=65~74歳で次のいずれかに当てはまる方…身体障害者手帳1~3級(4級の一部を含む)/愛の手帳1・2度/精神障害者保健福祉手帳1・2級/障害基礎年金1・2級 など ■内容=申請により、受診時の自己負担割合が1割または3割になる被保険者証を交付 ※東京都後期高齢者医療広域連合の認定を受けた日から使用可。くわしくはお問い合わせください。 ■問先=資格収納係 ☎3880-6041

ホウカツ 高齢者体力測定会 (9月分)

■日程等=表1 ■対象=区内在住の65歳以上で要介護・要支援の認定を受けていない方 ■内容=握力測定や立ち上がりテストなどの結果を踏まえ、専門家が正しい身体の使い方などをアドバイス ■定員=各20人(抽選) ■申込=電話 ■申込期間=8月11日~開催日の2週間前 ■申・問先=セントラルスポーツ(株) 健康サポート部(区委託事業者)(平日、午前10時~午後5時30分) ☎5543-1888

表1 高齢者体力測定会(9月分) 日程等

場所	日程	時間
アリオ西新井(西新井栄町1-20-1)	16(木)	午前10時30分~11時30分 / 11時30分~午後0時30分
総合ボランティアセンター	14(火)	午後1時30分~2時30分 / 2時45分~3時45分
中央本町地域学習センター	29(水)	
東和地域学習センター	7(木)	午後0時45分~1時35分 / 1時35分~2時25分
舎人地域学習センター	17(金)	
トヨタモビリティ東京足立保木間店(保木間3-1-4)	22(水)	午後1時~2時 / 2時~3時

軽費老人ホーム入居者(登録)募集

■募集施設=ケアハウス 足立万葉苑/ケアハウス レスパート千住/茂ホーム ■対象=区内在住で60歳以上の方 ■内容=食事の提供や生活

相談などのサービスを受けながら自立した生活を送る ■費用(月額)=>ケアハウス 足立万葉苑…8万1,810円~21万5,410円 >ケアハウス レスパート千住…10万9,790円~24万3,390円 >茂ホーム…10万8,500円~24万2,100円 ※いずれも収入に応じて変動。光熱費などが別途必要。広さは約10㎡ ■申込=[募集のしおり]に添付の申込書を入居希望施設へ郵送・持参 ※入居要件など、くわしくはしおり参照。しおりは各施設、高齢福祉課で配布するほか、区のホームページからもダウンロード可 ■申・問先=ケアハウス 足立万葉苑 ☎121-0814 六月2-11-20 ☎5851-8256

ケアハウス レスパート千住 ☎120-0045 千住桜木2-11-8 ☎6684-1010 茂ホーム ☎120-0006 谷中1-17-7 ☎3620-5188

■問先=(区)高齢福祉課 施設係 ☎3880-5498

ホウカツ 元気アップサポーター養成研修(8日制)

■日程等=表2 ■対象=区内在住のおおむね65歳以上で、地域で介護予防のための活動をする住民主体団体の立ち上げや運営に興味のある、または団体に所属している方 ■内容=軽運動/健康長寿や介護予防の基礎知識、住民主体の団体活動継続のためのコツを学ぶ ■定員=各10人(抽選) ■申込=電話 ■申込期間=8月11日~開催日の2週間前 ■申・問先=セントラルスポーツ(株) 健康サポート部(区委託

事業者)(平日、午前10時~午後5時30分) ☎5543-1888

表2 元気アップサポーター養成研修 日程等

場所	日程	時間
エル・ソフィア	9/2~11/4、毎週木曜日(9/23、10/21を除く)	午前10時~11時30分
勤労福祉会館(綾瀬蒲江内)	9/1~10/27、毎週水曜日(9/22を除く)	
こども支援センターげんき	9/3~11/5、毎週金曜日(9/17、10/22を除く)	午後1時30分~3時
総合ボランティアセンター	9/3~10/29、毎週金曜日(10/1を除く)	
竹の塚地域学習センター	9/3~10/29、毎週金曜日(10/22を除く)	午後2時30分~4時

ホウカツ 介護予防「はつらつ教室(プール)」(8日制)

■日時=9月9日~11月4日の毎週木曜日、午後1時~2時30分 ※9月23日を除く ■対象=区内在住の65歳以上で要介護・要支援の認定を受けていない方 ■内容=水中ウォーキングなど ■定員=20人(選考) ■申込=申込書を郵送・持参・ファクス ※申込書は東綾瀬公園温水プールで配布するほか、区のホームページからもダウンロード可 ■申込期間=8月11日~26日必着 ■場・申先=東綾瀬公園温水プール(すいすいらんど綾瀬) ☎120-0004 東綾瀬3-4-1 ☎5616-2500 FAX 5616-2525 ■問先=(区)介護予防・生活支援担当 ☎3880-5642

忙しいママ・パパ必見！ 近場でちょっと楽しむチャンス

自分の興味に合わせて選べる212種類のプログラム 9月から一斉スタート！

普段の生活にちょっとだけ「運動・スポーツ」「文化芸術」「読書」を取り入れて、日常をちょっと面白くしてみませんか？ 15カ所の地域学習センターなどで、予約不要で参加OKのプログラムや短時間(30分程度)のプログラムが盛りだくさん！

ちよいスポ



産後ママのためのママフィットネス with ベビー

ちよいスポ 読書のついでにちょっと運動
おはなし会の前後や図書館の中で、簡単なストレッチやエクササイズをします。一人でも、赤ちゃんと一緒に参加してもOK。無理なく体を動かして運動不足とストレスを解消！

ちよいカル



テントで一緒におはなし会

ちよいカル 親子で楽しむ文化芸術
図書館のロビーなどでアロマのバスボム作り、音楽鑑賞などを実施。キャンプ気分が楽しめるおはなし会やスマホカメラでの撮影テクニックを学べるプログラムも。親子で楽しむプログラムがたくさん！

ちよい読み



おしゃべり読書カフェ

ちよい読み 読みたい本がきっと見つかる
図書館職員おすすめの本をテーマにおしゃべりをしたり、プログラムの前後に関連する本の紹介をしたりします。体を動かしながら楽しめるミニ朗読会もあり、今まで読んでこなかった本と出会うチャンス！

区立小学校に入学希望の外国籍の方へ 8月中旬に入学手続きの案内を送付 ■対象=区内在住で4年度に新入学の年齢に達する外国籍の子どもがいる家庭 ※区立小学校へ入学を希望する方は、学務課 就学係で手続きをしてください。 ■問先=就学係 ☎3880-5969

ストーマケアセミナー
「暮らしの中のストーマケア」

■日時=9月25日(土) 午後1時30分～3時30分 ■対象=ストーマ(人工肛門・人工膀胱)造設者や家族、関係機関 ■内容=基本的な知識を中心とした慈英会病院の皮膚・排泄ケア認定看護師による講演 ※要約筆記・手話通訳・ヒアリンググループ(難聴用磁気グループ)の利用を希望される方は9月10日(金)までに要予約 ■定員=30人(8月11日から**先着順**) ■申込=電話/氏名、電話番号、「ストーマケアセミナー」をファクス ■場・申・問先=障がい福祉センターあしすと 自立生活支援室 ☎5681-0132 ☎5681-0137

生活支援サポーター
養成研修(2日制)

■日時=9月4日(土)・5日(日)、午前9時45分～午後5時 ■場所=エル・ソフィア ■対象=介護サービスを受けていない18歳以上で、区の指定を受けた訪問介護事業所での雇用を希望する方 ■内容=講義などを通して、専門的技術・知識が不要な介護サービス(掃除/ごみ出し/見守り など)の担い手「生活支援サポーター」資格を取得 ■定員=20人(8月11日から**先着順**) ※保育あり ■申込=電話/区のホームページから専用フォームに入力 ■申・

問先=お問い合わせコールあだち(毎日、午前8時～午後8時) ☎3880-0039

戦没者などのご遺族の方へ
特別弔慰金を支給

■対象=次のすべてに当てはまる先順位の戦没者などの遺族1人…戦没者死亡時の3親等内の親族/戦没者死亡時まで引き続き1年以上生計関係があった/2年4月1日現在、戦没者などの遺族内に公務扶助料・遺族年金などの受給権者がいない ■内容=額面25万円の特別弔慰金を支給 ※1年に1回5万円で5年償還の記名国債を交付。申し込み方法など、くわしくはお問い合わせください。 ■期限=5年3月31日(金) ■問先=民生係 ☎3880-5870

9月20日ごろまでに敬老祝い品(白寿(99歳)・米寿(88歳)・喜寿(77歳))を送付します

■対象等=▷白寿(長寿証と区内共通商品券500円券40枚)…大正11年4月2日～12年4月1日生まれの方 ▷米寿(区内共通商品券500円券20枚)…昭和8年4月2日～9年4月1日生まれの方 ▷喜寿(区内共通商品券500円券10枚)…昭和19年4月2日～20年4月1日生まれの方 ※いずれも申請不要 ■問先=高齢調整係 ☎3880-5886

仕事・産業

資格取得もサポート
「介護のおしごと就労支援」

■対象=求職中の方 ■勤務場所=区内の特別養護老人ホームなど ■内容=希望をもとに仕事内容を説明し、職場を紹介。約3カ月の派遣後、その職場に就職 ※介護資格がない方は、期間中に介護職員初任者研修を自己負担なしで受講可 ■募集人数=30人程度(選考) ■申込=電話 ■申・問先=(株)シグマスタッフ(区委託事業者)(平日、午前9時30分～午後5時30分) ☎6806-1211 ■問先=(区)高齢調整係 ☎3880-5886

シニア生涯ワーキングセミナー

■日時=9月16日(木)、午後1時～3時45分 ■場所=あだち産業センター ■対象=55歳以上で働く意欲のある方 ■内容=これからのライフプランニングとシニア世代の再就職の考え方を学ぶ ■定員=20人(8月11日から**先着順**) ■申込=電話 ■申・問先=(株)クオリティ・オブ・ライフ 予約専用ダイヤル(都委託事業者)(平日、午前9時～午後5時) ☎5256-6200 ■問先=東京しごとセンターシニア

コーナー ☎5211-2335 (区)就労・雇用支援係 ☎3880-5469

あだち若者
サポートステーション
オンラインセミナー

■日時=9月8日(水)、午後2時～3時 ■対象=就労を考えている15～49歳の方 ■内容=飲食業の印象について考えてみよう/あだちサポートステーションと利用方法の説明 ■定員=4人(8月11日から**先着順**) ■申込=電話 ■申・問先=あだち若者サポートステーション(火～土曜日、午前10時～午後6時) ☎6806-1401 ■問先=(区)就労・雇用支援係 ☎3880-5469

暮らし・まちづくり

都市計画の告示

■内容=島根四丁目地区地区計画の変更/千住桜木町公園の変更 ■告示日=7月27日 ※区のホームページでも閲覧可 ■縦覧場所・問先=都市計画課 都市計画係 ☎3880-5280

暮らし・まちづくりは、8面に続きます

SUSTAINABLE DEVELOPMENT GOALS
SDGs
 より良い世界をめざして Vol.4

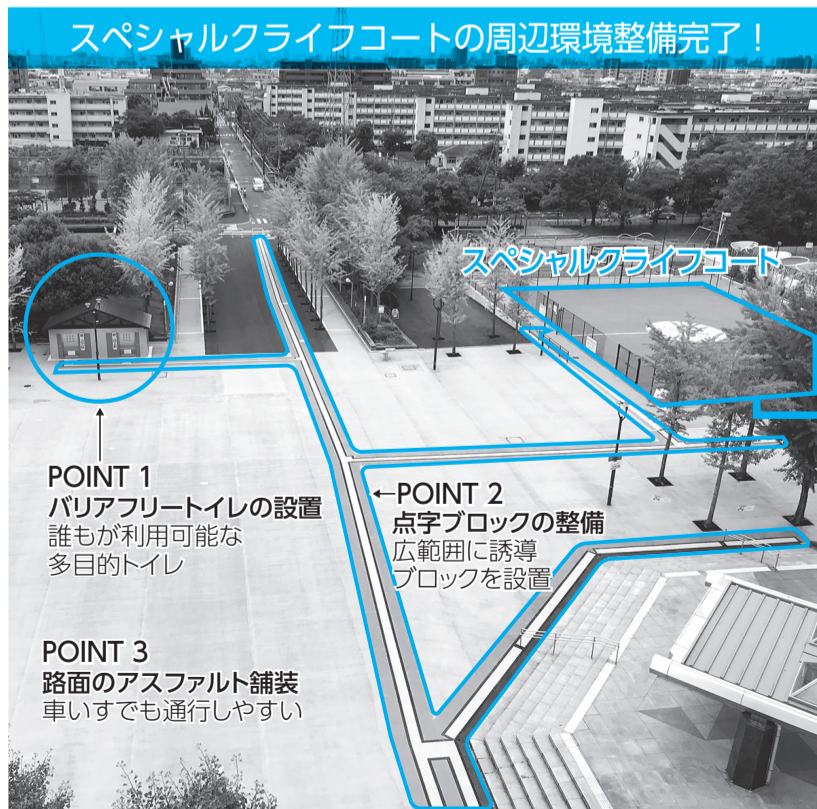
SDGs [Sustainable Development Goals(持続可能な開発目標)]は、2030年の世界をより良いものにするために、国連加盟国193カ国が掲げている取り組みです。

スペシャルライフコート*

スペシャルライフコートは、昨年の11月1日に総合スポーツセンターにオープン。今年の7月末にはコート周辺の環境整備が完了し、より良い環境で誰もがスポーツを楽しめるようになりました。今回は、「3 すべての人に健康と福祉を」「10 人や国の不平等をなくそう」「17 パートナリシップで目標を達成しよう」に関連して、総合スポーツセンターの石川副所長にお話を伺いました。

■問先=報道広報課 広報係 総合スポーツセンター ☎3880-5815 ☎3859-8211

スペシャルライフコートの利用案内はコチラ▲



◆私たちと一緒にスポーツを楽しみましょう!

総合スポーツセンターには、障がいのある方が1人で来てもサポートできるよう、スペシャルライフコート担当スタッフが常駐。さらに、障がい者スポーツ指導者資格*2の保有者が5人在籍して、利用者をサポートします。また、スペシャルライフコートでは月に2回程度、パラスポーツやレクリエーション体験会(ボッチャ/コーフボール/フライングディスク など)を開催しています*3。毎回15～20人程度が参加してくれますが、まだ障がいのある方の参加は少数にとどまっています。障がいの有無に関わらず、誰でもスポーツが楽しめる環境が整っていますので、皆さん、ぜひお越しください!



- ★1…オランダの伝説的サッカー選手、ヨハン・クライフが設立した「ヨハン・クライフ財団」が世界各国に展開しているバリアフリー対応のコート
- ★2…日本国内のパラスポーツの普及と発展をめざして、(公助)日本障がい者スポーツ協会が公認する資格制度
- ★3…熱中症対策のため、8月は実施せず9月から再開予定

障がい者福祉手当(区制度)・難病患者福祉手当の定例払い

■内容=4月～7月分の手当を指定の口座に8月13日ごろ振り込み ■問先=▷身体・知的障がい者、難病患者…障がい福祉課 障がい給付係 ☎3880-5472 ▷精神障がい者…中央本町地域・保健総合支援課 精神保健係(足立保健所内) ☎3880-5357



く が た い ち
久我 太一 (13歳)
中学1年生

今できることを、全力で。

今号では、パラリンピック出場をめざす区内在住の選手を紹介します！ 問先 広報係 ☎3880-5815

またバットとボールを握れることがうれしい

小学4年生の10月に脊髄梗塞を患い、小児科のある神奈川リハビリテーション病院に入院しました。

足が不自由になる前まで少年野球チーム「梅田ヤングスターズ」に所属していた僕は、もう野球を諦めるしかないと考えていました。そのとき同じ病院に入院していた友だちから紹介してもらったのが、「車いすソフトボール」です。またバットとボールを握れるチャンスをもたらしたことは、僕にとって特別な喜びでした。

ほかにも車いすバスケットボール、マラソン、夏はカヤック、冬はスキーにも挑戦していますが、車いすソフトボールは僕の一番好きなスポーツです。

みんなが一緒になってプレーできる

車いすソフトボール最大の魅力は、健常者と障がい者、老若男女に関係なくみんなが一緒になってプレーできることです。僕が所属するチーム「Glitters」は大人が中心のチームで、13歳の僕は2番目の若さ。色々な人が所属していますが、みんな明るく、技術を親切に教えてくれます。

大変さや苦勞を感じたことはなく、とても楽しくプレーしています。



めざせ正式種目！そして日本代表選手へ

7月3日・4日に北海道で「全日本車椅子ソフトボール選手権大会」が開催され、僕も参加しました。2日間全6試合に渡る激戦の末、なんとGlittersが初優勝、僕は大会の最優秀選手に選ばれました！

車いすソフトボールは現在パラリンピックの正式種目ではないので、正式種目認定をめざした普及活動も行っています。もし認定されたら、日本代表選手としてパラリンピックに絶対出場したいと思っています。

まずは、一人でも多くの方に車いすソフトボールを知ってもらえるよう、全力で努力していきます！

★写真：湯谷夏子



きっかけはスポーツ推進委員★との交流

小学4年生のとき、私は交通事故に遭いました。足に切断寸前の重傷を負いましたが、家族や学校の友だちが心身ともにサポートしてくれる環境が整っていたことが幸いし、立ち直ることができました。

車いすテニスを始めたのは中学1年生になってからです。総合スポーツセンターで開催された「障がい者スポーツフェスティバル」に参加したとき、スポーツ推進委員の飯ヶ谷さんからパラスポーツを勧められたことがきっかけです。

私は球技がそこまで得意ではありませんでしたが、車いすテニスには大きな魅力を感じました。

★…スポーツ基本法に基づき、区から委嘱を受けた非常勤公務員

「チェアワーク」が魅力のスポーツ

車いすテニスの特徴は、「チェアワーク(車いすの操作)」にあります。車いすは直角に曲がることのできないため、曲線的な動きが必要です。相手の球筋を読み、移動地点を常に考えコート内を移動し、精度の高いショットを打ちます。

駆け引きをしつつ車いすを正確に走らせる技術の獲得は、並みの努力ではできないことですが、それがこの競技の難しさであり、魅力でもあります。



憧れの舞台で力強くプレーしたい

車いすテニスを始めて6年になりますが、入院やコロナ禍での活動自粛、今年は大学受験も重なり、練習時間の確保が難しくなっています。それでも体力を維持するため、腹筋、背筋を中心とした筋トレやストレッチなど、今できることを欠かさず行っています。

まだまだ実力不足ですが、パラリンピックという舞台でプレーができるよう目標を高く持ち、いつかは憧れの舞台で、力強いプレーができるような選手になりたいです！



▲2人のロングインタビューはこちら



まつもと れいじゅ
松本 怜樹 (18歳)
高校3年生

車いすソフトボール

障がい者と健常者、男性、女性、年齢においても分け隔てなく誰もが一緒に同じフィールドで楽しむことのできる、バリアフリーなスポーツ。

障がいの重さなどに応じて選手に持ち点が与えられ、21点を超えないよう10人でチームを組む。ボールの大きさは通常のソフトボールより一回り大きく、ツーストライク後のファウルは三振になるなど、特徴的なルールがある。

また、車いすを操作するため、ほとんどの選手がグローブをつけていない。現在、全国で19チームが活動中。



左から軟式野球ボール、通常のソフトボール、車いすソフトボール

車いすテニス

使用するコートやネットの高さ、用具(ラケット・ボール)は通常のテニスと同じ。大きな違いは、2バウンドまでの返球が認められている点。1バウンド目はコート内でバウンドさせなければいけないが、2バウンド目はコート外でも構わない。

上半身を一杯使ったサーブや細かく激しい動きに対応するため、車いすには転倒防止用のリアキャスターが装着されている。

バルセロナ1992パラリンピック競技大会から正式種目となった。

転倒防止用リアキャスター▶



暮らし・まちづくりは、5面からの続きです

暮らし・まちづくり

雇用・生活・ところと法律の総合相談会

■期間=9月6日(月)~11日(土)、午前10時~午後3時 ※7日(火)・10日(金)は5時終了 ■場所=東京芸術センター・9階会議室 ■内容=仕事が見つからない、働く自信がない、多重債務がある、眠れない、家族のひきこもりなどの悩みに専門相談員が応じる ■申込=不要 ※当日直接会場へ ■問先=くらしとしごととの相談センター ☎3880-5705

外国人のための行政書士 夜間無料相談会

■日時=9月7日(火)、午後6時~8時 ■場所=エル・ソフィア ■対象=区内在住で外国籍の方 ■内容=在留資格、永住許可、帰化申請などの相談 ※通訳の予約もできます。くわしくはお問い合わせください。 ■定員=8組程度(8月11日から先着順) ■申込=電話/窓口 ■申・問先=地域調整課 多文化共生担当 ☎3880-5177

事業系ごみは自らの責任で処理してください

事務所・店舗などの事業活動で生じたごみは、事業者自らの責任で適正に処理しなければなりません。自ら処理できない、処理施設へ運搬できない場合は、廃棄物処理業者に委託してください。なお、粗大ごみの処理を除き、

区の処理基準(従業員20人以下・ごみ量1日10kg未満)に該当する場合は、区の収集を利用できます。その際は、必ず「事業系有料ごみ処理券」を購入・貼付してください。

ごみの分別やごみ集積所への持ち出しを適正に処理していない事業者には罰則があります。 ※くわしくは区のホームページをご覧ください。

■問先=▷廃棄物処理業者への委託…ごみ減量推進課 業務係 ☎3880-5302

▷ごみ・資源収集の利用…足立清掃事務所 作業係 ☎3853-2141

木造住宅耐震事業説明会・個別相談会 (ブロック塀助成など含む)

■日程等=表2 ■内容=昭和56年5月以前に建築された木造住宅の耐震診断・改修工事などの助成制度の説明・個別相談 ■定員=各10人程度(8月11日から先着順) ■申込=電話 ■申・問先=建築防災係 ☎3880-5317

講座「心と体のアンチエイジング 自分ファーストな生き方を選ぶ」(3日制)

■日時=9月17日(金)・24日(金)、10月1日(金)、午後2時~4時 ■場所=エル・ソフィア ■対象=区内在住・在勤・在学の女性 ■内容=自分自身の時間を大切に、いつまでも元気に笑顔で過ごすために、「今日からできるセルフケア」「心と体のアンチエイジング」「ステイホームで気づいたパートナーとの関係」を学ぶ ■定員=20人(8月11日から先着順) ※保育あり(9月9日までに要予約、6カ月~就学前の子ども、先着5人) ■

申込=電話/区のホームページから専用フォームに入力/住所、氏名(フリガナ)、年齢、保育希望の場合は子どもの氏名(フリガナ)・年齢、電話・ファクス番号、参加方法、YouTube希望の方はEメールアドレス、[LGBT基礎講座]をファクス ■申・問先=男女参画プラザ ☎3880-5222 ☎3880-0133

LGBT基礎講座

■日時=9月11日(土)、午後2時~4時 ■場所=エル・ソフィア ■対象=区内在住・在勤・在学の方 ■内容=性のあり方(セクシュアリティ)やLGBTを理解するための基礎を学び、正しい知識と情報を得ることで当事者の困りごとを理解し、接し方を学ぶ ■定員=▷会場…20人(保育あり(9月2日までに要予約、6カ月~就学前の子ども、先着5人)) ▷YouTube…20人 ※いずれも8月11日から先着順 ■申込=電話/区のホームページから専用フォームに入力/住所、氏名(フリガナ)、年齢、保育希望の場合は子どもの氏名(フリガナ)・年齢、電話・ファクス番号、参加方法、YouTube希望の方はEメールアドレス、[LGBT基礎講座]をファクス ■申・問先=男女参画プラザ ☎3880-5222 ☎3880-0133

所、氏名(フリガナ)、年齢、保育希望の場合は子どもの氏名(フリガナ)・年齢、電話・ファクス番号、参加方法、YouTube希望の方はEメールアドレス、[LGBT基礎講座]をファクス ■申・問先=男女参画プラザ ☎3880-5222 ☎3880-0133

65歳以上高齢者集合住宅の入居者募集

■募集住宅=都営シルバーピア地元割当(単身者向け・2人世帯向け)/区営シルバーピア(単身者向け) ■募集のしおり配布期間=8月20日~27日 ※土・日曜日を除く ■配布場所=住宅課/区民事務所 ※なくなり次第配布終了。入居には、区内に継続して3年以上居住していることや所得制限などの要件あり。くわしくは「募集のしおり」をご覧ください。 ■問先=お問い合わせコールあだち(毎日、午前8時~午後8時) ☎3880-0039

表2 木造住宅耐震事業説明会・個別相談会 日程等

場所	日程	時間
区役所	8/13(金)、9/3(金)・24(金)、10/4(月)	午前10時~正午
	8/26(木)、9/14(火)・28(火)、10/14(木)	午後2時~4時
千住庁舎	10/20(水)	午後6時~8時
	10/31(日)	午前10時~正午/午後2時~4時

あだち イベント

歓喜の演 20周年記念特別公演 合唱参加者募集

■日時等=▷練習…9月19日~11月28日の毎週日曜日、午後6時~8時30分 ▷ホールリハーサル…11月25日(木)、12月3日(金) ▷発表…12月4日(土) ■場所=ギャラクシティなど ■対象=16歳以上の方 ■内容=歓喜の演「合唱」と「狂言」が共演する、20周年記念特別公演の合唱団募集 ■定員=50人程度(先着順) ■費用=1万8,000円 ※25歳以下の方は9,000円。楽譜代込み。希望者は練習用CD代が別途必要 ■申込=住所、氏名、年齢、性別、電話・ファクス番号、Eメールアドレス、合唱経験、「歓喜の演特別公演」をハガキで送付 ■期限=9月5日(日)必着 ■申・問先=ギャラクシティ 〒123-0842栗原1-3-1 ☎5242-8161

夫婦漫才

■期間=10月16日(土)~18日(月) ※時間など、くわしくはお問い合わせください。 ■内容=大地真央・中村梅雀などのキャストが贈る、笑いと涙の名作をお届け ■定員=各700人程度(先着順) ■費用=1万500円 ※区内在住・在勤・在学の方は9,900円。フレンズ会員は9,450円

千住落語会 第20回記念公演「春風亭一之輔 独演会 笑い響く秋の午後」

■日時=11月2日(火)、午後3時開演 ※2時30分開場 ■内容=大人気落語家・春風亭一之輔の古典落語を、現代の笑いと織り交ぜた語りを楽しむ ■定員=700人程度(8月20日(窓口は22日)、午前10時から先着順) ■費用=3,800円 ※区内在住・在勤・在学の方は3,610円。フレンズ会員は3,420円

—いずれも—

※就学前の子どもは入場不可。全席指定 ■場所=シアター1010・11階劇場 ■申込=電話/窓口/ホームページから専用フォームに入力 ■申・問先=シアター1010 ☎5244-1011 ☎https://www.t1010.jp/

8月の区議会

■日時等=表1 ※委員会の傍聴は、区議会事務局(区役所内)で受け付け。開会予定の1時間前から整理券を発行し、定員を超えた場合は30分前に抽選。手話通訳・ヒアリンググループ(難聴用磁気グループ)の利用を希望する場合は、期限の午後5時までに申し込み ■期限=▷手話通訳…傍聴する会議の7日前 ▷ヒアリンググループ…傍聴する会議の前日 ※いずれも期限当日が閉庁日の場合は、直前の開庁日

日時など、予告なく変更する場合がありますので、くわしくはホームページをご覧ください。

■申・問先=区議会事務局 議事係 ☎3880-5797 ☎3880-5617 ☎https://www.gikai-adachi.jp

表1 8月の区議会 日時等

日時	会議名
16(月)	午前10時 総務委員会
17(火)	区民委員会
	午後1時30分 産業環境委員会
18(水)	厚生委員会
	建設委員会
19(木)	午後1時30分 文教委員会
	交通網・都市基盤整備調査特別委員会
20(金)	午後1時30分 子ども・子育て支援対策調査特別委員会
	災害・オウム対策調査特別委員会
23(月)	午後1時30分 エリアデザイン調査特別委員会
	議会運営委員会
31(火)	午前10時

戦没者を追悼し平和を祈念する黙とうを

8月15日は「戦没者を追悼し平和を祈念する日」です。当日、日本武道館で行われる全国戦没者追悼式では、正午から1分間の黙とうを行います。これに合わせ、家庭や職場でも黙とうをしましょう。 ■問先=人権推進係 ☎3880-5497

■屋外広告物には許可が必要です

屋外で看板などを掲示する場合は、東京都屋外広告物条例による許可が必要です。無許可の場合は罰則が適用されることがあります。また、看板などが無秩序・大量に掲示されると、まちの景観を損ねるだけでなく、落下や倒壊などの危険もあります。許可申請の方法など、くわしくはお問い合わせください。
 ■問先=占用係 ☎3880-5907

内容=1年のうちで最も美しい月といわれる「中秋の名月」の時期に、夜間特別開園の庭園で月を観賞し、箏とフルートの演奏を楽しむ ■定員=各30人(8月11日、午前9時から先着順) ■費用=1,000円 ※小学生は500円。就学前の子どもは無料 ■申込=電話/窓口/氏名(フリガナ)、電話番号、参加人数、希望時間、「観月コンサート」をファクス ■場・申・問先=桜花亭 ☎3885-9795 ☎3860-0608



▲今年は屋内で音楽を楽しもう(写真は元年度に屋外で実施した様子)

※先着順で、特に記載がない場合は午前8時30分から受け付け(申し込み不要を除く)
催し物

■桜花亭 観月と十五夜コンサート

■日時=9月20日(祝)、午後5時50分~6時50分/6時50分~7時50分 ■対象=3歳以上の方 ※小学生以下の方は保護者の参加が必要

東京未来大学 こどもみらい園の催し

◆不登校や発達に関するお悩み相談会
 ■日時=8月28日(土)、9月11日(土)・25日(土)、午前10時~11時30分 ■対象=登校などに不安のある小学3年生~中学生の保護者

◆発達に課題のある子ども向け リトミック*体験会&発達相談会
 ■日程=8月28日(土)、9月11日(土)・25日(土) ■時間等=▷発達に課題のある就学前の子ども…午後1時~2時 ▷発達に課題のある小学生…2時~3時 ★…リズムに合わせて体を動かすこと

◆発達に課題のある子ども向け ソーシャルスキル体験会&発達相談会
 ■日程=8月29日(日)、9月12日(日)・26日(日) ■時間等=▷発達に課題のある就学前の子ども…午前10時30分~11時30分 ▷発達に課題のある小学生…11時30分~午後0時30分
 —いづれも—

■定員=各10人(8月11日から先着順) ■申込=ホームページから専用フォームに入力 ■場・申・問先=東京未来大学 こどもみらい園(月・火曜日を除く、午前10時~午後6時) 綾瀬2-30-6 ☎5629-3789 📧https://miraien.tokymirai.ac.jp

大学連携の問い合わせ先=(区)大学連携担当 ☎3880-5840

官公庁

原則郵送 東京都シルバーパスの更新手続き
 感染症拡大防止のため、更新を郵送手続きで行います。現在シルバーパスをお持ちの方には、(-社)東京バス協会から8月中旬に「シルバーパス更新手続きのご案内」をお送りします。更新希望の方は「案内」に沿って手続きをお願いいたします。 ※区役所などでの更新手続きは実施しません。 ■問先=(-社)東京バス協会 シルバーパス専用電話(平日、午前9時~午後5時) ☎5308-6950

都民講演会「モリタク流 女と男の経済学 格差社会・不況に負けない幸せな生き方」
 ■日時=10月29日(金)、午後2時30分~4時30分 ■場所=江戸東京博物館(墨田区横綱1-4-1) ■対象=都内在住の方 ■内容=獨協大学教授・経済アナリストとして各種メディアで活躍している森永卓郎氏による、格差社会や不況を乗り越えるための生活術など、面白くてためになる経済学についての講演 ■申込=ホームページから専用フォームに入力/代表者の住所・氏名・年齢・電話番号、参加人数(2人まで)、「都民講演会参加希望」を往復ハガキで送付 ※返信面にも宛名を記入 ■期限=8月31日(火)消印有効 ■申・問先=(公財)東京税務協会 企画広報課 〒164-0001中野区中野4-6-15 ☎3228-7998 📧https://www.zeikyo.or.jp

■大ひょうげん2021

◆子ども歌舞伎(13日制)
 ■内容=現役の歌舞伎俳優から立ち廻り・台詞・舞踊を学ぶ ■定員=30人(8月14日から先着順)
 ◆祭囃子(6日制)
 ■内容=締太鼓・大胴・四助(鉦)を学び、「投げ合い」に挑戦 ■定員=8人(8月15日から先着順)
 ◆おわらの舞(6日制)
 ■内容=富山県八尾町の郷土芸能を

オンラインで学ぶ ■定員=10人(8月15日から先着順)
 —いづれも—
 ■期間=9月~4年2月ごろ ※日程など、くわしくはホームページをご覧ください。 ■対象=小・中学生 ■申込=電話 ■場・申・問先=ギャラクシティ ☎5242-8161 📧https://galaxcity.jp/

催し物は、11面に続きます

要注意! 美容医療サービスに関するトラブル

美容医療サービスの施術によるケガ、仕上がりに対する不満、契約内容や解約条件などに関するトラブルが多発しています。

◆相談事例

①「二重まぶたの施術が1日で可能。施術当日に化粧もできる」という広告を見つけ、カウンセリングだけのつもりで行った。

②「50万円の施術は腫れないし、当日化粧もできる」「一緒に目の下の脂肪吸引もやると良い。モニター契約にすれば安くなる」と言われ、断りにくい雰囲気になり、当初の希望ではない施術も含めて、合計で90万円の契約を結んだ。

③ 契約当日に施術を行うことになり、医師と対面したが、その際にリスクの説明はなかった。術後1週間経っても腫れが引かず、仕事に支障が出た。

◆消費者へのアドバイス

施術によるリスクや副作用について事前に情報を収集しましょう。即日施術や高額な施術を強く迫るなど、勧誘に問題のあるクリニックとは契約しないようにしましょう。

困ったら、1人で悩まずすぐに消費者センターにご相談ください。
 ■問先=相談専用(平日、午前9時~午後4時45分) ☎3880-5380 消費者センター ☎3880-5385

足立ブランド認定企業を募集します 63社 認定中

区内産業の優れた製品・技術を認定し、その素晴らしさを全国にPRしネットワークを広げていくことで、足立ブランド各社のより一層の発展と区のイメージアップを図ることを目的に平成19年度に開始した事業です。

◆令和3年度 足立ブランド認定要件
 ■対象=自社のPRとともに区のイメージアップを強く望んでいる、区内で製造業を営む企業または製造小売店を構えている事業所(飲食料品店を除く) ※そのほかにも要件あり。くわしくは区のホームページをご覧ください。 ■申込=募集要領に添付の申請書類を区へ郵送・持参 ※募集要領は産業振興課で配布するほか、区のホームページからもダウンロード可 ■申込期間=8月10日~9月10日必着 ■申・問先=産業振興課 ものづくり振興係 ☎3880-5869

現在、皮革(10社)、樹脂(7社)、生活関連(9社)、工芸品(7社)、乗り物(2社)、印刷(4社)、金属(18社)、機械器具(6社)を認定中!

◀平成31年度の大規模見本市(国際雑貨EXPO)出展の様子

足立ブランドのホームページでは、認定企業のインタビューや対談などを公開中。区のホームページはコチラ▶

あだちの遊び場

※開園(館)時間などは各施設によって異なります。



都市農業公園

〒123-0864 鹿浜2-44-1

☎3853-4114 ㊟3853-3729 ㊟<https://ces-net.jp/toshino/>



防災DAY 災害時のサバイバル術 (ブッシュクラフト編)

■日時=9月4日(土)、午後1時30分～2時30分 ■内容=ファイヤースチール(火つけの器具)を使って、自然素材に火をつける方法を学ぶ
※ファイヤースチールのお土産あり ■定員=15組(2人1組。抽選)
※小学3年生以下の方は1人につき保護者1人の同伴が必要 ■費用=2,000円 ■申込=全員の住所・氏名(フリガナ)・年齢(学年)・電話番号、「防災DAY 災害時のサバイバル術」を往復ハガキで送付 ※返信面にも宛名を記入。1人1回のみ申し込み可 ■期限=8月20日(金)必着



▲ファイヤースチールを使って火おこしてみよう!

ウクレレ教室

■日時=9月18日(土)、午前11時～午後0時30分 ■対象=中学生以上の方 ■内容=映画「スタンド・バイ・ミー」のテーマ曲を演奏する初心者向けの講座 ■定員=8人(8月21日から先着順) ■費用=2,000円 ※ウクレレのレンタルは別途500円 ■申込=電話/窓口/氏名(フリガナ)、年齢(学年)、電話・ファクス番号、「ウクレレ教室」をファクス

ハチミツしぼり体験

■日時=9月23日(祝)、午前10時～11時30分/午後1時30分～3時 ■対象=小学生以上の方 ※小学1～3年生は1人につき保護者1人の同伴が必要 ■内容=園内で飼育しているミツバチの巣箱観察と採蜜作業体験 ※ハチミツのお土産あり ■定員=各6人(抽選) ■費用=1,000円 ■申込=全員の住所・氏名(フリガナ)・年齢(学年)・電話番号、希望時間、「ハチミツしぼり体験」を往復ハガキで送付 ※返信面にも宛名を記入。1人1回のみ申し込み可 ■期限=9月6日(月)必着



▲ハチミツはどんな風に取り出せるのかな?



ギャラクシティ

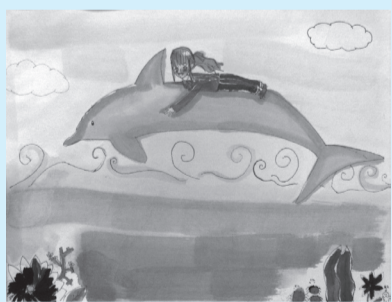
〒123-0842 栗原1-3-1

☎5242-8161 ㊟5242-8165 ㊟<https://galaxcity.jp/>



こどもアート教室「和紙に墨と絵の具で絵を描こう」

■日時=9月12日(日)、午後1時30分～3時30分 ■対象=小学生 ※小学1～3年生は保護者同伴 ■定員=8人(8月15日から先着順) ■費用=500円 ■申込=電話



▲真っ白な和紙に、自由に絵を描いてみよう!

体操教室(5日制)

■日程=9月30日～10月28日の毎週木曜日 ■時間等=▷走る・跳ぶ・投げるなどの動きを取り入れた「運動の基礎を育てるちびっこ体操」(3歳～就学前の子ども)…午後4時15分～5時 ▷様々な動きを組み合わせた運動を行う「スポーツに役立つこども体操」(小学生)…5時30分～6時15分 ■定員=各10人(8月28日から先着順) ■費用=2,500円 ■申込=電話



桑袋ビオトープ公園

〒121-0061 花畑8-2-2

☎3884-1021 ㊟3884-1041 ㊟<https://ces-net.jp/biotop/>



エコスタックの生きもの探し

■日時=8月29日(日)、午後2時～3時/3時30分～4時30分 ■内容=人工的に作った生きものすみか「エコスタック」にいる昆虫などを観察する ■定員=各10人(先着順) ※就学前の子どもは保護者の参加が必要 ■申込=不要 ※当日午前9時から会場で参加証を配布



▲どんな生きものがいるか、みんなで見てみよう!



荒川ビジターセンター

〒120-0034 千住5-13-5

学びピア21・4階 ☎5813-3753 ㊟3870-8544 ㊟<https://ces-net.jp/ara-vc/>



夜のわんど観察会・秋

■日時=9月11日(土)、午後5時～7時 ※雨天時は12日(日)に延期 ■場所=荒川ビジターセンター/わんど広場 ■対象=小学生以上の方 ※小学生は保護者の参加が必要 ■内容=夜の河川敷で生きものを探して観察する ■定員=15人 ■期限=8月30日(月)必着



▲夜の荒川で生きものを探そう!

学びピアの縁側「葉っぱスタンプでブックカバーづくり」

■日時=9月18日(土)、午後2時～2時30分/3時～3時30分 ■内容=葉っぱの模様をつけたオリジナルブックカバーを作る ■定員=各10人 ※就学前の子どもは保護者の参加が必要 ■期限=9月6日(月)必着

—いずれも—

※抽選 ■申込=全員の住所・氏名(フリガナ)・年齢(学年)・電話番号、学びピアの縁側は希望時間、イベント名を往復ハガキで送付 ※返信面にも宛名を記入。1通で5人まで。1人1回のみ申し込み可



生物園

〒121-0064 保木間2-17-1

☎3884-5577 ㊟3884-8996 ㊟<https://www.seibutuen.jp/>



ハンターな虫たち展

■期間=開催中～8月31日 ■内容=カマキリやタランチュラなど、肉食の昆虫や節足動物の武器と狩りの方法を展示で紹介



▲メダマカレハカマキリなど、15種類の生きものを展示

生きもの捕りに行こう展

■期間=開催中～9月5日 ■内容=夏に出会える身近な生きものと、採集する道具や方法を展示で紹介

—いずれも—

※就学前の子どもは保護者同伴。入園料が必要 ■申込=不要 ※当日直接会場へ



▲生きもの探しで夏の思い出を作ろう!

催し物は、
9面からの続きです

催し物 ※先着順で、特に記載がない場合は午前8時30分から受け付け(申し込み不要を除く)

**あだち生きもの
図鑑をつくろう**

■期間=8月9日~23日 ■内容=いきものコレクションアプリ「Biome」内のクエスト(区内で10種の生きものを撮影し、投稿するイベント)を実施 ※クエストをクリアした方の中から抽選で10人に景品を贈呈。くわしくは区のホームページをご覧ください。 ■問先=環境学習係 ☎3880-6263

8月の休日開庁日

日時 22日(日)(第4日曜日)
午前9時~午後4時

場所 区役所

◆主な業務内容

- 転入・転出や戸籍の届出の受け付け
- 住民票の写しなどの証明書の発行
- 税・各種保険料の納付・相談
- 保育園に関する相談

くわしくはコチラ

▲8月22日の休日開庁では、国がシステムメンテナンスを行うため、マイナンバーカード関連業務が実施できません。

パソコン講座(9月分)

日時等=表2 場所=あだち産業センターIT支援室 ■申込=電話/ホームページ ※いずれも定員あり(8月11日、午前9時から先着順)。くわしくはホームページをご覧ください。 ■申先=ランディック(株) IT事業部(区協働事業者)

☎6802-7829 🌐http://www.landic.co.jp/

■問先=▷パソコン講座…ランディック(株) IT事業部 ▷協働事業…(区)イノベーション推進担当 ☎3880-5496

表2 パソコン講座(9月分) 日時等

コース名	日時	費用 (テキスト代など)
Excel基本1日コース [Excel基礎、データ編集、オートフィル、表作成、グラフ、データベースまで]	4(土)、午前10時~午後5時	各 10,230円
Word基本1日コース [Word基礎知識から文字の編集、文章作成、表、グラフィック機能の利用]	5(日)、午前10時~午後5時	
PowerPoint基本1日コース [スライド作成から図・表・グラフの挿入、アニメーション・プレゼンテーション設定まで]	11(土)、午前10時~午後5時	各 13,200円
PhotoshopCCビギナー1日コース [画像の加工・ロゴ作成などの基本操作]	12(日)、午前10時~午後5時	
IllustratorCCビギナー夜3日コース [基本図形の描画、ペンツールや文字と画像のレイアウトなどの基本操作]	13(月)・15(水)・17(金)、午後7時~9時	各 6,600円
Wordで差込印刷午前1日コース [宛名シールや二次元コード付き名刺、Excelでデータ作成]	17(金)、午前10時~午後1時	
Excelピンポイント「関数」午後1日コース [IF関数とCOUNTIF関数を使用し、勤怠管理表作成]	17(金)、午後2時~5時	12,100円
HTML5・CSS3の概要と基本1日コース [HTML5やCSS3の概要と便利な新機能を使用し、HPを作成]	18(土)、午前10時~午後5時	
PHPビギナー1日コース [PHPって何? から初期設定、問い合わせフォーム、変数など、HP作成に必須とされるプログラム基礎入門]	19(日)、午前10時~午後5時	13,200円
WordPress速習作成1日コース [無料ソフトWordPressの設定・操作・プラグインなどをカスタマイズし、HPを作成]	25(土)、午前10時~午後5時	12,100円
小学生向けプログラミング基礎編 午前1日コース [スクラッチでゲーム、アニメーションの作成]	26(日)、午前10時~正午	2,068円
リモート遠隔操作設定(ZOOM編) 午後1日コース [画面共有・リモート操作・ビデオチャット・通話・背景設定操作体験]	26(日)、午後1時~4時	6,600円

**生活でお困りの方は
ご相談ください**

◆経済的に困りの方

■支援内容=病気で働けないなどの理由で経済的に困っている方に、生活保護制度などの相談

◆介護が必要な方

■支援内容=介護が必要なおおむね65歳以上の方に、介護保険の要介護認定や介護保険以外の高齢者サービスの申請などの相談

◆DV被害でお困りの方

■支援内容=パートナーや恋人などからの暴力などの悩み相談

◆家庭内の問題でお困りの方

■支援内容=子どもの養育や家族関係など、家庭内の問題の相談

◆出産費用にお困りの方

■支援内容=経済的な理由で出産費用の支払いが困難な妊娠中の方に、事前申請で費用を助成する「入院助産制度」の相談

◆ひとり親家庭の方

■支援内容=19歳以下の子どもがいる母子・父子家庭に、児童の修学資金や就学支度資金、転宅資金などの貸し付け/母子家庭に母子生活支援施設への入所などの相談

—いずれも—

※くわしくは区のホームページをご覧ください。 ■問先=表1

表1 足立福祉事務所 各福祉課一覧

問先	電話・ファクス番号
西部	☎3897-5013 ☎3856-7229
千住	☎3888-3142 ☎3888-5344
中部第一	☎3880-5875 ☎6806-3017
中部第二	☎3880-5419 ☎6806-3093
東部	☎3605-7129 ☎5697-6560
北部	☎5831-5797 ☎3860-5077

この下は広告スペースです。内容については、各広告主にお問い合わせください。広告掲載のお問い合わせは広報係へ ☎3880-5815

親切・丁寧なまごころ対応 **レーザー白内障、硝子体手術なら!**
 豊富な手術実績! 全国から来院多数 **よつば眼科**
 NASA規格の無菌手術室と先進機器完備
 手術・経過観察まで院長が対応で安心
 白内障手術時間は10分日帰り可能
 診療受付時間 月 火 水 木 金 土 日 祝
 午前 9:00~12:30 ● ● ● ● ● ● /
 午後 15:00~18:30 ● ● ● ● ● ● /
 北あやせ よつば眼科 ☎03-5856-0428
 〒120-0001 足立区大谷田4-7-17

**「夏休み」を利用して
健診を受けましょう!**
 ◆例年8月は比較的空いており、健診が受けやすい時期です。
 ※健診を実施する医療機関も臨時に休診する場合がありますので、事前に受付時間等をご確認ください。
 令和2年度「特定健診受診勧奨の標語キャンペーン」優秀作品
**健診で 早期発見
よかったね**
 東淵江小学校6年 餅田 斗空
足立区医師会
 〒121-0011 足立区中央本町3-4-4
 TEL:03(3840)2111 <平日9:00~17:00>

☑ 相続税が掛かるのか全く分からない
 ☑ 子供がいない ☑ 再婚した ☑ 財産に不動産が多い
 ☑ 特定の相続人に多くの財産を相続させたい
 もし、一つでもあてはまるお悩みがございましたら個別相談会へ。
相続の事なら何でも、ご相談ください!
個別相談会 参加費 無料
 2021年9月5日(日)9時30分~12時00分 完全予約制(1枠30分)
 対策がまだの方はお急ぎください!
**「専門スタッフ」が的確な
アドバイスで相続問題解決!**
 税理士 弁護士 司法書士
 土地家屋調査士 不動産鑑定士
 会場 東京芸術センター9階[会議室1] 会場住所 足立区千住1-4-1
一般社団法人 東京あんしん相続おたすけ隊
 お申込み
お問合せ **03-6231-3005**
 〒125-0032 東京都葛飾区水元4-3-24 電話受付[平日] 9時~17時

広告

相続のご相談は当社へ
オンライン相談初回無料!!

株式会社三枝エステート
東京都足立区足立3丁目25番6号

TEL:03-3889-5550 詳しくはこちら ⇒
E-Mail:saegusa@wf7.so-net.ne.jp



避難のタイミング

避難に時間がかかる方は

警戒レベル

3 高齢者等避難

が出たら
すぐに危険な場所から避難してください。

高齢者だけでは
ありません！

警戒レベル	新たな避難情報等
5	緊急安全確保
4	避難指示
3	高齢者等避難
2	大雨・洪水・高潮注意報(気象庁)
1	早期注意情報(気象庁)

問先 災害対策課 災害対策係 ☎3880-5836

警戒レベル4で、**全員必ず安全な場所に避難**を！
※避難勧告は廃止となりました。



警戒レベル3は、**高齢者や障がいのある方**などが**避難開始**！
※警戒レベル3は、高齢者等以外の方も避難の準備や、自主的に避難するタイミングです。

避難方法の確認

河川はん濫の恐れがあるときの「避難方法」について事前に確認を！

分散避難のご協力をお願いします

避難所での3密を避けるため、一人ひとりが事前に避難所以外の避難先を考え、真に必要な方のみ避難所へ避難していただくようご協力をお願いします。

A 在宅避難

浸水・倒壊の危険がない、丈夫な建物に住んでいる場合は、自宅に留まる



B 縁故等避難

浸水の恐れがない家族・親戚・知人の家やホテルなどへ避難する



C 避難所へ避難

A・Bができない場合、非常用持ち出し品を持ち、風雨が強くなる前に避難する



災害時の情報収集

災害・避難情報は様々な方法で確認できます。

問先 報道広報課 デジタル情報・広告係 ☎3880-5514

SNSのフォロー、A-メール、LINE、あだち安心電話の登録はコチラ！

区ホームページ
最新情報を確認



A-メール
緊急時情報などをお届け



LINE
災害・緊急情報などをお知らせ



区公式Twitter・Facebook
リアルタイムの情報をお知らせ



あだち安心電話
河川はん濫の恐れがある場合に登録者へ電話でお知らせ

☎050-3188-7878

この番号で聞き直せます



この下は広告スペースです。内容については、各広告主にお問い合わせください。広告掲載のお問い合わせは広報係へ ☎3880-5815

COLABO 近くて便利！

足立区を守る義肢装具の会社です

整形外科、リハビリテーション科
脳神経外科、皮膚科

病院・クリニック・訪問診療

修理やスポット対応も遠慮なくご相談ください

コルセット、膝装具、インソール、下肢装具、上肢装具
義足、確かな技術と経験で医療をサポートいたします

地域の工場ならではの迅速対応！アフターフォローもお任せください！

株式会社 COLABO 足立区竹の塚7丁目6番14号
03(5856)6125 代表取締役:久米亮一

七五三は家族写真で。

3才・5才のとってもお得なレンタルプラン
(写真を前取りすると お祝当日に衣装が無料レンタル出きるシステムです。)

※レンタル衣装をご利用の場合は、衣装の予約と写真の前撮りの予約をお願いいたします。

☆前撮り期間☆ (お出かけの日が予約できます。)

8月1日～10月15日
六切1ポーズ¥14,300～(税込)

お問合せ・資料のご請求は下記まで。

須賀写真館
☎03-3883-8210
足立区西保木間1-16-2 駐車場完備
(金曜日・第4木曜日 定休)

https://www.photostudio-suga.co.jp

下肢静脈瘤は早期の発見が大切です

❗足にこのような症状はありませんか？

- ☑足のむくみがひどく、腫れて痛い
- ☑こむら返りで夜中に目が覚める
- ☑足のかゆみがおさまらない
- ☑足の血管が浮いている
- ☑足が重い・だるい
- ☑足の血管の痛みがある

北千住静脈瘤クリニック 院長 入谷 哲司

上記の症状がある方は下肢の血管状態の悪化、もしくは下肢静脈瘤の可能性があるので、**静脈瘤検査**を受けられることをおすすめします。

無料 静脈瘤検査 8月4日・7日・11日・15日
8月18日・21日・25日

※静脈瘤の検査(無料)は電話予約制です。必ず事前にお電話でご予約ください。
検査項目|●超音波エコーによる足の血管チェック ●下肢静脈瘤 ●血管年齢測定

●新型コロナウイルス感染防止対策を実施しています●

北千住静脈瘤クリニック 東京都足立区千住3-33 三鈴ビル2階
☎03-5284-6686 交通アクセス 北千住駅西口 徒歩3分

診療時間	月	火	水	木	金	土	日祝
9:00~12:00	○	○	○	×	○	○	△
13:00~17:00	○	○	○	×	19:00	○	△

夏季休暇/8月26日(水)~9月2日(木)まで
お盆は通常診療/お盆期間中に手術をご希望される場合は早急の予約をお願いします。
※診察の際は、履き替え履きをお持ちください。
△:1月1日、日曜診療あり日程はご確認ください