

2022年(令和4年)

1月25日 第1872号

足立区  
報道広報課  
〒120-8510 足立区中央本町1-17-1  
☎ 3880-5111 (代表)  
☎ 3880-5678  
✉ voice@city.adachi.tokyo.jp

お問い合わせコールあだち ~気軽に聞けます! 区の情報~  
(毎日、午前8時~午後8時) ☎3880-0039 ☎3880-0041

# あだち 広報

足立区×オランダ連携事業 / 2017-2021

## GAME CHANGER PROJECT

### 5年間の軌跡

ファイナル特集

- 5人のパラアスリートと“花畑エリアの子どもたちの交流”
- 足立区に誕生した2つの“東京2020大会レガシー”



#### 東京2020パラリンピック

2021.9.4 女子車いすバスケットボール 決勝  
区立花保小学校の児童が送った寄せ書き入りの国旗を  
掲げ優勝を喜ぶポー・クラメル選手

©オランダオリンピック委員会・スポーツ連合

#### 2017年プロジェクト始動。そして、未来へつなぐ。

区では、東京2020大会のレガシー事業の一環として、2017年から共生社会の先進国であるオランダと連携し、誰もが積極的に地域に参加できる社会の実現に向け、「GAME CHANGER PROJECT」を展開してきました。

今号では現在に至るまでの5年間の軌跡を紹介します。

■問先=(区)オリンピック・パラリンピック担当

☎3880-5492

くわしくは折り込み  
A~D面へ



花畑エリアの区立小学校と都立特別支援学校の子どもたちが寄せ書きした国旗を送った(2020年11月総合スポーツセンターで撮影)

# 「新型コロナウイルス感染症」関連情報

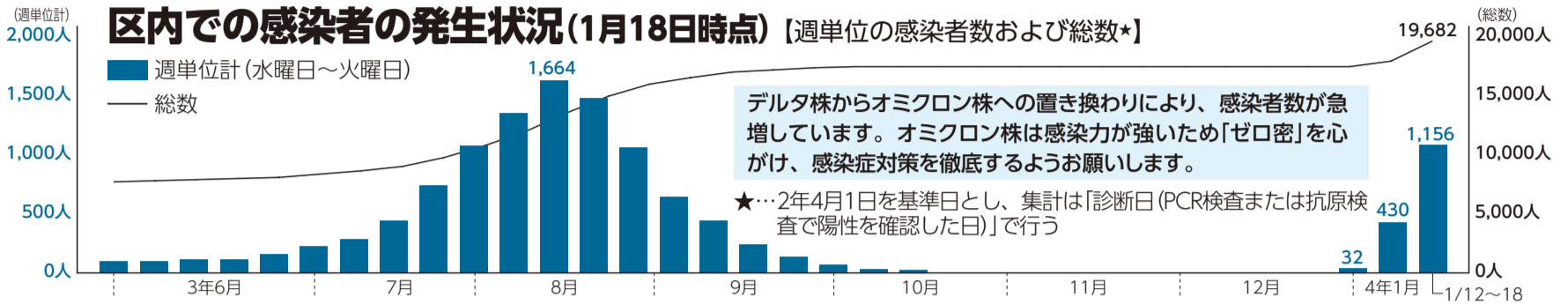
あだち広報の掲載内容は1月18日時点の情報のため、今後変更になる場合があります。  
最新情報は区のホームページをご覧ください。

- 区の施設やイベントなどは、感染症対策を講じておりますが、利用制限や中止・延期にする場合があります。
- イベントなどに参加の際は、マスク着用などにご協力をお願いします。熱のある方などは参加をご遠慮ください。



足立区コロナワクチン予約・相談ダイヤル  
**0120-230-377**  
受付時間 8:00~20:00(毎日対応)

かけ間違いにご注意ください▲



## 3回目の接種スケジュール(1月18日時点)

2回目接種を完了した時期	接種券発送日	3回目接種を開始する時期
3年6月1日~30日	1月14日(発送済み)	1月13日付の国からの方針により、接種可能日を1カ月前倒しています。接種券に「3回目接種が可能となる日」が印字されていますが1カ月前の日に読みかえてください。
3年7月1日~9日	1月28日	接種券に「3回目接種が可能となる日」が印字されていますのでご確認ください。
3年7月10日~31日	2月4日	
3年8月1日~16日	2月10日	
3年8月17日~31日	2月18日	

※1月13日付の国からの方針により、65歳以上の方は、2回目接種完了から「6カ月以降」に前倒し接種可能。64歳以下の方は、2回目接種完了から「7カ月以降」に前倒し接種可能(1月18日時点)ですが、今後も国の方針により前倒しになる可能性があります。決まり次第、区のホームページやあだち広報などでお知らせします。

※接種券は、3回目の接種が可能となる時期の直前に順次発送しています。3年9月以降に2回目接種を完了した方にも、順次接種券を発送しますので、お待ちください。

※接種会場や予約方法など、くわしくは接種券に同封の案内をご覧ください。

## 「検査陽性者の取り扱い」「濃厚接触者の健康観察期間」が変わります

デルタ株からオミクロン株への置き換わりによる急速な感染拡大が生じていることから、1月14日付の都からの通知に基づき、下記の通り、取り扱いが変わります。

- 検査陽性者(無症状含む)を、原則としてオミクロン株の患者として取り扱う
- 上記の検査陽性者の濃厚接触者については、原則としてオミクロン株の濃厚接触者とする
- 濃厚接触者の健康観察期間は、国の通知に基づき10日間とする(14日間から短縮)

## 「ワクチン接種予約サポート窓口」10ブース開設中

■日時=平日、午前9時~午後5時 ※受け付けは4時30分まで  
■場所=区役所1階区民ロビー ■内容=区が用意した端末を使用し、集団接種や予約システムで接種予約できる一部医療機関の新規予約・変更・キャンセルなどを代行/スマートフォンなどの端末操作を補助 ■申込=不要 ※当日直接会場へ

## 住民税非課税世帯等に対する臨時特別給付金情報

■問先=あだち生活・暮らし臨時給付金ダイヤル(平日、午前9時~午後8時)

☎0120-247-035



	対象世帯	申請書	申請方法	支給時期(予定)
住民税非課税世帯	基準日(3年12月10日)で、世帯全員の3年度分の住民税均等割が非課税である世帯(生活保護受給世帯を含む)	区から対象世帯へ「確認書」を1月28日(金)に発送	同封の返信用封筒で郵送	2月中旬以降(区に書類到着・確認後、順次振り込み)
家計急変世帯	次のすべてにあてはまる世帯 ●新型コロナウイルス感染症の影響で収入が減少 ●3年1月~4年9月のいずれか1カ月の収入を12倍した額が、住民税非課税水準である(世帯全員)・住民税非課税世帯向けの臨時特別給付金の対象世帯ではない	●区のホームページからダウンロード ●1月28日(金)以降、下記で配布 ■配布場所=区役所本庁舎1階臨時窓口など/区民事務所(16カ所)/福祉事務所(5カ所)/くらしとごとの相談センター(区役所別館1階)/足立区社会福祉協議会 生活支援課(区役所南館11階)/地域包括支援センター(25カ所)	申請書類を区へ郵送 ■申先=生活・暮らし臨時給付金担当課	2月下旬以降(区に書類到着・審査後、順次振り込み)

## 令和3年度子育て世帯への臨時特別給付金情報

■問先=あだち子育て給付金お問い合わせダイヤル(平日、午前9時~午後8時)

☎0120-247-035



対象世帯 ※所得制限あり	通知発送(予定)	振り込み先	支給時期(予定)
令和3年11月1日以降本年度生まれの子どもを養育している、児童手当が認定された	1月以降(順次通知を発送)	児童手当の登録口座に自動振り込み	手当の認定から1・2カ月後
申請が必要 平成15年4月2日~18年4月1日生まれの方(16~18歳)を養育している、児童手当を受給しているきょうだいがいない	1月7日に発送済み	審査後、指定口座に振り込み	申請から1・2カ月後(書類不備の場合、延長あり)
申請が必要 勤務庁から児童手当を受給している区内在住の公務員(令和3年11月1日以降に子どもが生まれた場合も含む)	申請書を区のホームページからダウンロード		

■内容=対象となる18歳以下の方1人につき10万円一括給付

※上記以外の対象世帯には令和3年12月27日に一括給付済み。児童扶養手当・児童育成手当を受給している世帯も同様。手続きの遅れなどにより9月分の児童手当を受給できず、給付金を受け取っていない方はご相談ください。

子育て世帯生活支援特別給付金の申請は2月28日(月)まで

■対象=>ひとり親世帯…公的年金などの受給により児童扶養手当を受給していない/新型コロナウイルス感染症の影響で家計が急変し、2年2月以降の収入が児童扶養手当を受給している方と同じ水準になった >ひとり親世帯以外…3年度住民税非課税で、3年3月31日時点で17歳以下(障がいのある場合19歳以下)の子どもを養育している/住民税非課税ではないが3年1月以降に新型コロナウイルス感染症の影響で家計が急変し、非課税相当に所得が低下した ■内容=児童1人につき一律5万円 ※くわしくは区のホームページをご覧ください。

■問先=>ひとり親世帯…親子支援係

☎3880-5883

>ひとり親世帯以外…児童給付係

☎3880-6492



郵送申し込み記入例

☒

切手 〒120-8510

上記マークがある申し込みは、右の例を参照

足立区役所  
〇〇課  
〇〇係

(〇〇は申し込み課・係名など)

各記事の情報を区のホームページでご覧になるには検索バーが便利です

トップ画面の検索バーにタイトルなどを入力することで、簡単にアクセスできます。

〇〇〇講座 検索

子育て・教育

幼児食へのステップアップ相談会

■日程等=▷竹の塚保健センター…2月9日(水)▷江北保健センター…22日(火) ■時間=午前9時30分～正午 ※1人30分程度 ■対象=開催日現在、区内在住で11カ月以上の子どもの保護者 ※子ども同伴可 ■内容=個々に応じた、離乳食から幼児食へのスムーズな移行 ■申込=電話/氏名、子どもの氏名・生年月日、電話・ファクス番号、希望日、「幼児食相談会」をファクス ■申・問先=竹の塚保健センター ☎3855-5082 FAX3855-5089 江北保健センター ☎3896-4004 FAX3856-5529

子どもの就学費用を貸し付け(応急小口資金)

■対象=4年4月現在、子どもが小学生～高校生で、世帯の収入が一定基準以下の保護者 ■内容=子どもの就学費用(制服・ランドセル代など)の貸し付け ※収入状況などによる貸し付け審査あり。連帯保証人は不要。すでに応急小口資金

を利用中の方も申し込み可(滞納がある方を除く)。申し込み方法など、くわしくは区のホームページをご覧ください。 ■貸付上限額=1世帯につき15万円 ■問先=債権係 ☎3880-5731

健康・衛生

8月・12月を除き毎月実施 土曜予防接種外来(2月～4月分)

◆小児 ■対象等=BCG、HPVを除く各定期予防接種の法定年齢内の子ども ※保護者同伴。当日、予防接種相談も受け付け。病児の診療は不可 ■内容=ワクチン9種 ■持ち物=母子健康手帳/予防接種予診票/体温計 ■申込=不要 ※当日直接会場へ

◆成人 ■対象=区内在住の19歳以上で、抗体価が低く(抗体検査の結果、抗体価がHI法で32未満またはEIA法で8未満など)、区発行の予診票を所持している方 ■内容=MR/風しん ■定員=各10人(開催日の12日前から先着順) ■申込=電話 —いずれも— ■日時=2月19日(土)、3月19日(土)、4月16日(土)、午後3時～5時 ※4時30分受け付け終了 ■場・申・問先=足立区医師会(平日、午前10時～正午/午後1時～5時) 中央本町3-4-4 (平日) ☎3840-2111 (当日のみ) ☎3880-1131 ■問先=(区)保健予防係 ☎3880-5892

屋外での喫煙の際は周囲への「配慮」を忘れずに

◆喫煙所内での喫煙をお願いします

喫煙所外の歩道での喫煙やたばこのポイ捨てなどに関する苦情が増えています。たばこの煙には多くの発がん性物質が含まれており、

喫煙者本人だけでなく、その煙を吸った周りの人にも健康被害を与えてしまいます。喫煙の際は、通行人や近隣住民など周囲に配慮しましょう。 ■問先=足立保健所 生活衛生課 受動喫煙防止担当 ☎3880-5384



◆高校生 受動喫煙防止 標語コンクール

今年度は280作品の応募があり、「あなたの隣を通るたび、私は息

を止めている。](都立足立東高校 木村麻夏さん)が最優秀賞に選ばれました。 ■問先=こことからだの健康づくり課 健康づくり係 ☎3880-5433

乳がんを体験された方の交流会

■日時=2月17日(木)、午後1時30分開始 ■対象=区内在住で乳がんを体験(治療中・経過観察中など)した方など ■内容=乳がん体験者の会(たんぼぼの会)の紹介や情報交換 ■申込=電話 ■場・申・問先=千住保健センター 地域保健係 ☎3888-4278

官公庁

自筆証書遺言書保管制度をご利用ください

本人が作成した遺言書を法務局に保管できる制度です。保管場所にお困りの方や書き替えられるトラブルが心配な方、相続発生後に相続人などに見つけてもらえるか不安な方におすすめです。くわしくは法務局で配布しているパンフレットまたはホームページをご覧ください。 ■問先=東京法務局 供託課 ☎5213-1441 🌐https://www.moj.go.jp/MINJI/minji03\_00051.html

休日接骨院当番所(2月分)

骨折や脱ぎゅう、ねんざ・打撲などの応急施術を当番制で行っています。

日程	当番所名(所在地)	電話番号
6(日)	小平鍼灸接骨院(千住中居町28-9)	3882-9191
	土居接骨院(綾瀬3-11-19)	3628-6639
11(祝)	小池接骨院(興野1-10-6)	3889-2171
	関橋接骨院(南花畑2-9-4)	3859-4501
13(日)	千住名倉諸接骨院(竹の塚1-35-9)	3850-1313
	なごみ整骨院(足立4-38-10)	6807-2704
20(日)	高石接骨院(関原3-40-18)	3840-4951
	松原接骨院(花畑4-14-12)	3885-5338
23(祝)	大高接骨院(一ツ家3-27-13 新宅コーポ104)	3884-9856
	帝京科学大学千住大橋接骨院(千住橋戸町11-4)	6806-1717
27(日)	うめい整骨院(西新井2-30-13)	3899-9422
	高沢整骨院(谷中4-11-4)	3628-5080

■時間=午前9時～午後5時  
 ■問先=▷施術…各当番所 ▷制度…(区)衛生管理係 ☎3880-5891

献血(2月分)

体調などの条件により、献血できない場合があります。

日程	場所	時間
10(木)	竹ノ塚駅東口	午前10時～11時30分/午後1時～4時

※運転免許証や健康保険証など、本人確認ができるものを持参  
 ■問先=▷献血の条件…東京都赤十字血液センター ☎5272-3523  
 ▷実施場所など…(区)衛生管理係 ☎3880-5891

人材募集コーナー

対象や募集人数、勤務内容・条件など、くわしくは区のホームページをご覧ください。区のホームページでは、このほかにも募集情報をまとめて掲載しています。



◆常勤職員

職種	勤務内容(例)	勤務条件	雇用開始日	給与月額(予定)	期限(必着)	申・問先
理学療法・Ⅱ類(理学療法士)	身体障がい者の通所リハビリテーション業務/生活支援業務 ※必要資格・免許あり	平日・1日7時間45分	4/1(金)	20万6,040円	2/9(水)	人事課 人事係 ☎3880-5831

◆区立保育園・認定こども園の非常勤職員

職種	勤務内容(例)	勤務条件	雇用開始日	報酬時給(予定)	期限(必着)	申・問先
保育補助員	保育・環境整備	月～土曜日の週30時間以内(午前7時30分～午後6時30分)	随時	1,120円～1,395円	-	子ども政策課 保育人事計画担当 ☎3880-8015

◆非常勤職員

職種	勤務内容(例)	勤務条件	雇用開始日	報酬月額(予定)	期限(必着)	申・問先
区民の声相談員	区民相談室での区政・区民生活に関する相談に応じる	週4日・1日7時間30分(午前8時45分～午後5時15分)	4/1(金)	21万240円	2/10(木)	区民の声相談課 相談係 ☎3880-5359
本庁舎宿直警備員	区役所本庁舎内外の警備や来庁者・電話対応	4週間・120時間以内で宿直を伴う交替制		19万3,052円		庁舎管理課 本庁舎管理係 ☎3880-5824

児童手当の2月期(3年10月～4年1月分)は2月2日(水)以降に振り込み 金融機関により数日遅れる場合あり。受給者へ支払通知書を1月27日(木)に発送。現況届が未提出の場合は支給停止。出生・転入により新たに申請した方は、申請月の翌月分から支給開始。通帳を記帳し確認のうえ、お問い合わせください。 ■問先=児童給付係 ☎3880-6492



# 税の申告が始まります。申告は郵送・e-Taxで!

イ - タ ッ ク ス

3年1月1日～12月31日までに生じた、すべての収入や所得などの税の申告受け付けを開始します。3月15日までの申告期間中(消費税は3月31日まで)は窓口が混み合い、長時間お待たせする場合があります。新型コロナウイルス感染症対策のため、郵送やe-Taxなどを利用して、早めの申告をお願いします。 ※税の種類によって申告期間や申告先が異なります。申告にはマイナンバーの記載が必須です。

## 国税

### 所得税・復興特別所得税・消費税・贈与税

⇒ 申告は **税務署** へ

税の種類	申告期間	納期限	振替納税利用者の口座振替日
所得税・復興特別所得税	2/16～3/15	3/15(火)	4/21(木)
消費税(個人事業者)	受け付け中～3/31	3/31(木)	4/26(火)
贈与税	2/1～3/15	3/15(火)	—

申告・問先	管轄
足立税務署 〒120-8520 千住旭町4-21 足立地方合同庁舎 ☎3870-8911	国道4号から東側/千住地域 (日ノ出町、柳原を含む)/ 竹の塚/西保木間/六月
西新井税務署 〒123-8501 栗原3-10-16 ☎3840-1111	区内の上記以外の地域

### 新型コロナウイルス感染拡大防止のため自宅からe-Taxをご利用ください



#### STEP 1 「国税庁ホームページ」へアクセス

所得税・消費税・贈与税の申告書、収支内訳書や青色申告決算書を作成できます。



ホームページはコチラ▲

#### STEP 2 申告書などを作成

画面の案内に従って金額などを入力するだけで申告書などが作成できます。自動計算のため計算誤りがありません。

#### STEP 3 次のいずれかの方法で送信

##### ①マイナンバーカードを使って送信

マイナンバーカードとマイナンバーカード読み取り対応のスマートフォンまたはICカードリーダーをご用意ください。

##### ②ID・パスワードで送信

事前の届出が必要です。届出をする場合は、申告される本人が顔写真付きの本人確認書類をお持ちのうえ、近くの税務署にお越しください。

### 注意事項

- 3年中の株式等に係る配当所得等および譲渡所得が、特定配当等および特定株式等譲渡所得のみであり、そのすべてを住民税において申告不要とする場合、確定申告書(今年度より様式が変更)第二表に記入することで申告手続きが完結でき、区役所への申告は不要  
※非上場の株式等に係る配当所得等がある場合や、特別徴収されていない簡易口座の上場株式等の譲渡所得がある場合などは、この手続きは不可。住民税において所得税と異なる課税方式を選択される場合は、従前どおり住民税の納税通知書が送達されるまでに区役所に特定配当等・特定株式等譲渡所得金額申告書の提出が必要
- 以下の申告内容を住民税に反映させるには、住民税の納税通知書送達前に税務署に確定申告が必要
  - ・上場株式等に係る配当所得等および譲渡所得(特定口座・源泉徴収選択口座)
  - ・上場株式等に係る譲渡損失の損益通算および繰越控除
  - ・先物取引の差金等決済に係る損失の繰越控除
  - ・居住用財産の譲渡損失の損益通算および繰越控除
  - ・居住用財産を譲渡した場合の長期譲渡所得の課税の特例
  - ・事業専従者控除 など
- 医療費控除を受ける場合、明細書の提出が必要  
※領収書での適用不可

### 申告書作成会場は 足立税務署・西新井税務署

■期間=2月16日～3月15日(土・日曜日、祝日を除く)

▷受け付け…午前8時30分～午後4時

▷提出…午前8時30分～午後5時

▷相談…午前9時15分～午後5時

※還付申告は、上記開設期間前でも相談を受け付け

●入場には事前にオンライン(国税庁LINE公式アカウント)または当日に会場が発行される入場整理券が必要です。

●入場整理券の配布状況によっては、午後4時より前に配布を終了する場合があります。

●3月中は入場整理券の入手が困難となることが予想されるため、2月中の来署をおすすめします。



LINEの友達追加はコチラ▲

#### 税務署の休日開庁日

■日程=2月20日(日)・27日(日) ※申告の相談・申告書の提出のみ実施。時間は、上記「申告書作成会場」と同じ

■場所=足立税務署 ※駐車場の使用不可。休日開庁日においては西新井税務署管轄地区も受け付け。西新井税務署は閉庁

### 税理士による無料申告相談会 —申告書を作成できます—

一部会場では、事前申し込み枠が既に埋まっている場合があります。

■時間=午前9時30分～正午/午後1時～4時 ■対象=小規模納税者の所得税・復興特別所得税(譲渡所得を除く)/消費税(個人事業者)/年金受給者・給与所得者の所得税の申告をする方(土地・建物・株式などの譲渡所得のある場合を除く) ※所得金額が高額または相談内容が複雑な場合、申告書などの提出のみの場合は受け付け不可 ■期限=各日程の2日前 ※一部、当日入場整理券の配布を行います(なくなり次第終了)。

管轄署	日程	場所	申込	
			オンライン	電話
足立税務署	2/1(火)～7(月) ※土・日曜日を除く	区役所1階区民ロビー		事前申込専用番号 (平日、午前9時～午後6時) ☎0570-007681
	2/8(火)	桜花亭		
	2/9(水)・10(木)	佐野地域学習センター		
西新井税務署	1/27(木)・28(金)	梅田地域学習センター (エル・ソフィア内)		事前申込専用番号 (平日、午前9時～午後6時) ☎0570-007682
	1/31(月)・2/1(火)	伊興地域学習センター		
	2/3(木)・4(金)	舎人地域学習センター		
	2/8(火)・9(水)	鹿浜地域学習センター		

**重要**

- 感染拡大状況により、相談会などが中止・縮小となる場合があります。最新情報はホームページなどでご確認ください。
- 申告会場などに来場の際は、会場での検温や手指のアルコール消毒にご協力をお願いします。
- 熱のある方などは、来場をご遠慮ください。
- 受け付けは混雑状況により早めに締め切る場合があります。

**!** 電話番号のかけ間違いにご注意ください。

住民税

特別区民税・都民税

申告は

区役所

今年から区民事務所での受け付けは、下記の出張相談日のみとなります。

申告・問先

(区)課税課 課税第一係～第四係

☎3880-5230～2 ☎3880-5418

申告期間

2月9日～3月15日

申告が必要な方に申告書を2月8日(火)に発送予定

※申告が必要(下記)で申告書が届かなかった場合は、お問い合わせください。申告書は、(区)課税課または区民事務所でも配布しています。

申告方法

申告書を原則郵送

次のいずれかに当てはまる方は

申告が必要

- ▷4年1月1日現在、区内在住で3年中に給与や年金などの所得があった、または区外在住で区内に事業所や事務所、家屋敷がある
- ▷住民税の決定に必要な公的サービスを受ける(国民健康保険/介護保険/後期高齢者医療保険/就学援助など)
- ▷都営住宅入居者など、課税(非課税)証明書が必要
- ▷給与所得や公的年金所得の「源泉徴収票」に含まれない控除を追加する  
 ※3年中の公的年金等の収入金額が400万円以下、かつ公的年金等以外の所得金額が20万円以下の方などが対象です。そのほかの対象条件など、くわしくは住民税申告書に同封されている「申告の手引き」をご覧ください。

次のいずれかに当てはまる方は

申告が不要

- ▷税務署に確定申告書を提出する
- ▷給与収入のみで、勤務先が足立区に給与支払報告書を提出している  
 ※提出の有無は申告者が勤務先に確認
- ▷区から「申告書の提出不要のお知らせ」(2月8日(火)発送予定)が届いた

区職員による

住民税の申告相談会

◆区役所特設会場での相談会

■期間=2月9日～3月15日、午前9時～午後4時  
 ※土・日曜日、祝日を除く(2月27日(日)は実施)

■場所=区役所1階区民ロビー  
 ■申込=不要 ※当日直接会場へ

◆出張相談・申告受け付け

■時間=午前9時～午後4時30分  
 ■申込=不要 ※当日直接会場へ

日程	場所
2/15(火)	竹の塚センター
2/16(水)	千住区民事務所
2/17(木)	江北地域学習センター
2/18(金)	佐野地域学習センター
2/21(月)	新田住区センター
2/22(火)	中川区民事務所
2/24(木)	鹿浜地域学習センター
2/25(金)	梅田地域学習センター(エル・ソフィア内)
2/28(月)	保塚地域学習センター
3/1(火)	江南住区センター
3/2(水)	西新井栄町住区センター
3/3(木)	舎人地域学習センター
3/4(金)	伊興区民事務所 ※会場は2階で、エレベーターはなし
3/7(月)	花畑地域学習センター
3/8(火)	興本住区センター
3/9(水)	勤労福祉会館(綾瀬プルミエ内)

※上記の日程を除き、区役所以外での住民税の申告・相談の受け付けは行っていません。

福祉・高齢医療

エンディングノートの書き方を知ろう

■日時=2月18日(金)、午後1時～2時30分 ■場所=伊興地域学習センター ■内容=納棺師による終活の話など ■定員=30人(先着順) ■申込=電話/窓口 ■申・問先=地域包括支援センター伊興(日曜日、祝日を除く、午前9時～午後5時)  
 ☎5837-1280

4年度「あだち日曜教室」新規受講生募集

■日程=4月～5年3月の毎月第2日曜日 ■時間=午前10時～正午/午後1時30分～3時30分 ■場所=エル・ソフィアなど ■対象=次のすべてに当てはまる方…区内在住/中学校特別支援学級・特別支援学校(知的障がい)などの卒業生(卒業見込み含む)/29歳以下/各行事に1人で参加できる ■内容=知的ハンディキャップのある青年たちの友達づくりや学びの場 ■費用=4,000円(教材費など) ■申込=電話/窓口 ■期限=2月25日(金) ■申・問先=青少年課 青少年事業係 ☎3880-5275



▲新年のかるた対決。誰が一番多く取れるかな?

難聴者のための「おしゃべりピアカフェ」

■日時=2月19日(土)、午後2時～4時 ■対象=子育てや仕事の悩みがある難聴者 ■内容=聴こえに関する悩みを気軽に共有する交流会 ■定員=10人(1月26日から先着順) ■申込=電話/住所、氏名、電話・ファクス番号、「ピアカフェ」をファクス ■場・申・問先=障がい福祉センターあしすと 自立生活支援室 ☎5681-0132 FAX5681-0137

桜花亭セミナー「介護の基礎知識と心構え 入門編」

■日時=3月5日(土)、午後2時～3時 ■対象=おおむね40歳以上の方 ■内容=家族の今後のため、介護保険や介護サービスの仕組み・流れを学び、基礎知識を身につける ※相談コーナーあり ■定員=30人(1月26日、午前9時から先着順) ■申込=電話/窓口/氏名(フリガナ)、電話番号、「桜花亭セミナー」をファクス ■場・申・問先=桜花亭 ☎3885-9795 FAX3860-0608

納め忘れはありませんか? 特別区民税・都民税(住民税)

住民税は皆さんの暮らしに結びついたサービスを行うための大切な財源です。しかし、残念ながら収納率は100%に至っていません。区では、税の公平性と財源確保の観点から、滞納されている税の徴収に全力で取り組んでいます。

- 普通徴収第4期の納期限は1月31日(月) 納期限を過ぎると延滞金の発生・増額や、差し押さえなど滞納処分の対象になる場合があります。
- お支払いは便利な口座振替で 口座振替への変更は銀行に行かなくても簡単に申し込み可能です。くわしくはお問い合わせください。 ■問先=(区)納税課 収納管理係 ☎3880-5238

未納のまま放置すると、下記のような滞納処分を行います。

主な滞納処分	差し押さえ(例)	給与	
		勤務先から支給前の給与を取り立て	取引先から売掛金を取り立て
公売	預貯金	預貯金を取り立て	強制的に解約して返戻金を取り立て
	生命保険	強制的に解約して返戻金を取り立て	
	自動車	タイヤロックを行い、売却して未納税金に充てる	
搜索	公売	動産や不動産などの差し押さえ物件を売却し、未納税金に充てる	
	搜索	自宅などで財産の強制調査を実施	

納付が困難な場合はお早めにご相談ください。

■納税相談先【(区)納税課】  
 滞納整理第一係 ☎3880-5236  
 滞納整理第二係 ☎3880-5237  
 特別整理第一係 ☎3880-5235

国民健康保険加入者に医療費のお知らせを2月8日(火)に発送予定

■対象=2年11月～3年10月に国民健康保険で医療機関などを受診した方 ■問先=国民健康保険課 給付担当 ☎3880-5241

## 仕事・産業

### 4月に間に合う就職応援面接会

■日時=3月16日(水)、午後1時30分～4時 ■場所=東京芸術センター・21階天空劇場 ■内容=正規職員の募集(予定) ■持ち物=履歴書(写真貼付)／職務経歴書 ■定員=70人(3月2日から先着順) ■申込=電話 ■申・問先=ハローワーク足立 事業所第二部門 ☎3870-8617 ■問先=(区)就労・雇用支援係 ☎3880-5469

## 公募・ボランティア

### 食育サポーター

■対象=区内在住・在勤で食育のボランティア活動に参加できる方 ■内容=地域で行う教室やイベントなど

で管理栄養士と協力して食育のボランティア活動を行う(年5回程度) ※「養成講習会」への参加が必要

◆食育サポーター養成講習会 ■日時=3月7日(月)、午前10時～正午 ■場所=千住保健センター ■内容=区の食育、あだちベジタライフの取り組み、食育サポーター活動についての講義・演習など ■定員=20人(抽選) ■申込=電話／窓口 ■期限=2月22日(火) —いづれも— ■申・問先=東部保健センター 保健栄養担当 ☎3606-4171

## 暮らし・まちづくり

### 都営住宅入居者募集

■募集住宅等=▷ポイント方式(家族向け)…ひとり親／高齢者／心身障がい者／多子世帯 など ▷抽選方式…単身者／シルバーピア(高齢者集合住宅)／車いす利用者 ※いづれも所得・年齢制限などの要件

## 審議会等の公開(2月分)

日時など、変更になる場合があります。傍聴方法など、くわしくは区のホームページをご覧ください。

審議会等	日程	時間	場所	問先
足立区青少年問題協議会	9(水)	午後6時30分～8時	こども支援センター げんき	青少年課 管理調整係 ☎3880-5264
足立区環境基金審査会	10(木)	午後1時～5時	区役所	環境政策課 計画推進係 ☎3880-6049
足立区環境審議会	15(水)	午後3時～5時		契約課 工事契約係 ☎3880-5832
足立区公契約等審議会	22(水)	午前10時～正午		
足立区国民健康保険運営協議会	24(木)	午前10時～11時	東京芸術センター・21階 天空劇場	国民健康保険課 庶務係 ☎3880-5851
足立区バリアフリー協議会	25(金)	午前10時～11時30分	区役所	都市計画課 ユニバーサルデザイン担当 ☎3880-5768

## 宿泊施設インフォメーション(5月分)

◆鋸南自然の家、日光林間学園(区・宿泊施設) ■利用日等=表1 ■対象=区内在住・在勤の方、その同伴の方など ※1人のみや、未成年のみの利用不可 ■利用料金=大人1泊2食3,650円 など ■申込=ホームページから専用フォームに入力／抽選申し込みハガキを利用施設に郵送 ※抽選申し込みハガキは区民事務所、地域学習センターなどで配布 ■申込期間=2月1日～10日消印有効 ※2月15日以降に抽選結果を通知。抽選の結果空室がある場合は、3月1日～利用希望日の3日前までに電話または代表者の住所・氏名(フリガナ)・年齢・電話番号・ファクス番号、利用人数、希望日をファクスにて申し込み(先着順)

表1 宿泊施設利用日等(5月分)

利用施設	利用できる日	受付時間
鋸南自然の家(予約専用) ☎0470-55-4770 ☎0470-55-4720 HP http://www.adachiku-kyonan.com/	1・5・7・14・21・28	平日、午前9時～午後5時
日光林間学園(予約専用) ☎0288-53-3681 ☎0288-54-1661 HP http://www.adachiku-nikko.com/		

※学校などの利用により、空室が少ない場合や体育館の使用ができない場合があります。くわしくは、各施設にお問い合わせください。

あり。くわしくは募集案内をご覧ください。 ■募集案内配布期間=2月1日～9日(土・日曜日を除く) ■配布場所=住宅課／区民事務所 ※なくなり次第配布終了 ■問先=お問い合わせコールあだち(毎日、午前8時～午後8時) ☎3880-0039

### 女性に対する暴力防止講演会 「#MeToo\*1、#KuToo\*2運動から見るジェンダー平等実現の方法」

■日時=2月23日(祝)、午後2時～4時 ■場所=エル・ソフィア ■対象=区内在住・在勤・在学の方 ■内容=女性への暴力をなくすために私たちにできることや、SDGsの目標の一つである「ジェンダー平等」を実現するために必要なことを学ぶ ■定員等=▷会場…40人(保育あり(2月15日までに要予約、6カ月～就学前の子ども、先着5人)) ▷YouTube…30人 ※いづれも1月26日から先着順 ■申込=電話／区のホームページから専用フォームに入力／住所、氏名(フリガナ)、年代、保育希望の場合は子どもの氏名(フリガナ)・年齢、電話・ファクス番号、参加方法、YouTube希望の場合はEメールアド

レス、「女性に対する暴力防止講演会」をファクス ★1…性被害の当事者が声をあげて世界的に広がりをもせた運動 ★2…職場で女性がハイヒール・パンプスを強制されることを差別とし、異を唱える運動(靴と苦痛を掛け合わせた造語) ■申・問先=男女参画プラザ ☎3880-5222 ☎3880-0133

### Nフェス連動企画 NPO体験DAY Zoomのみ開催

■日時=2月12日(土)、午後1時30分～4時30分 ■対象=区内在住・在勤・在学の方 ■内容=区内で活動するNPO団体の活動を実際に体験するワークショップ ■定員等=▷会場…10人 ▷Zoom…10人 ※いづれも1月26日から先着順 ■申込=電話／区のホームページから専用フォームに入力／住所、氏名(フリガナ)、電話・ファクス番号、Eメールアドレス、参加方法、「Nフェス連動企画 NPO体験DAY」をファクス ■場・申・問先=NPO活動支援センター(月曜日、祝日を除く、午前9時～午後9時30分) ☎3840-2331 ☎3840-2333

## マイナポイント第2弾を実施

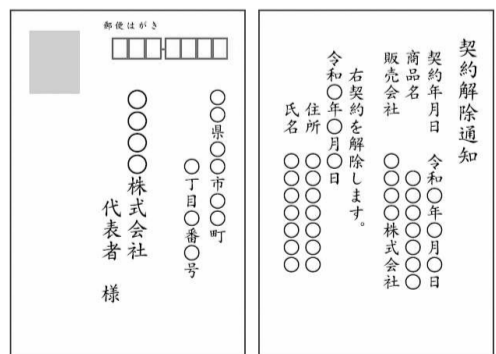
■対象=①マイナンバーカードを新規に取得した方／②健康保険証として利用登録した方／③公金受取口座の登録をした方 ※②と③は、令和4年春ごろに申請時期などの詳細を区のホームページなどでお知らせする予定です。 ■問先=▷マイナポイントの設定支援…足立区マイナンバーダイヤル(平日、午前8時30分～午後5時15分) ▲1月24日開設です。ご注意ください。 ☎5888-7707 ▷マイナポイントの制度…マイナンバー総合フリーダイヤル(平日、午前9時30分～午後8時(土・日曜日、祝日は5時30分まで)) ☎0120-95-0178

## 知っていますか? クーリング・オフ

訪問販売や電話勧誘販売といった不意打ち的な勧誘による契約などを無条件に解除できる制度です。

### クーリング・オフできる期間

契約書面を受け取った日を含めて8日以内(マルチ取引や内職商法は20日以内)です。ハガキなどの書面で通知を行ってください。その際、両面のコピーをとり、「特定記録郵便」などの発信の記録が残る方法で送付します。 ※クレジット契約があるときは、必ずクレジット会社にもハガキなどで同様に通知してください。



ハガキの記載例▲

インターネット通販などの通信販売にはクーリング・オフ制度がありません。購入する前に返品可否や条件について確認しましょう。クーリング・オフの方法が分からない場合は、速やかにご相談ください。

■問先=消費者センター ☎3880-5385 相談専用(平日、午前9時～午後4時45分) ☎3880-5380

**「4年度あだち子どもの未来応援基金」を活用した補助金の申請受け付け**

■対象=学習支援・体験事業・子どもの居場所など、子どもの健やかな成長を支援する団体/子ども食堂やフードパントリー事業など食の支援を行う団体 ■交付上限額=30万円(補助率4分の3。4年目以降は補助率2分の1) ■申込=申請書類を持参 ※申請書類・募集要項は子どもの貧困対策・若年者支援課で配布するほか、区のホームページ

からもダウンロード可 ■申込期間=2月1日~28日 ■申・問先=子どもの貧困対策・若年者支援課 子どもの貧困対策係 ☎3880-5717

**「足立区音楽祭」出演者・運営スタッフ募集**

■対象=区内在住・在勤・在学・出身または区内で活動している団体・個人 ■内容=西新井文化ホールで開催される「足立区音楽祭ホールコンサート」など、9月・10月に行う音楽祭イベントの出演者と運営スタッフを募集 ※説明会への参

加が必要。そのほかの条件など、くわしくは区のホームページをご覧ください。

**◆足立区音楽祭説明会**

■日時=2月27日(日)、午後5時~6時 ■場所=ギャラクシティ ■申込=不要 ※当日直接会場へ  
 —いづれも—

■問先=音楽祭実行委員会(田中) ☎070-6439-2397  
 (区)文化団体支援係 ☎3880-5986

**区民のひろば**

=サークル会員募集=  
 ☆外国人講師による、60歳以上のもっと楽しく旅行するための英会話 毎月3回木曜日、午前9時~10時(初心者)、午前10時~11時(初級者)/エル・ソフィアなど/定員各8人(先着順)/月額4,200円 ※別途入会金1,000円/電話/中村(午前9時~午後4時) ☎070-7560-8635



**東京未来大学 こどもみらい園の催し**

**◆不登校や発達に関するお悩み相談会**

■日時=2月12日(土)・26日(土)、3月12日(土)、午前10時~11時30分  
 ■対象=登校などに不安のある小学3年生~中学生の保護者

**◆ソーシャルスキル体験会&発達相談会**

■日程=2月13日(日)・27日(日)、3月13日(日) ■対象等=▷午前10時30分~11時30分…発達に課題のある就学前の子ども ▷11時30分~午後0時30分…発達に課題のある小学生

**◆リトミック体験会&発達相談会**

■日程=2月13日(日)・27日(日)、3月13日(日) ■対象等=▷午後1時~2時…発達に課題のある就学前の子ども ▷2時~3時…発達に課題のある小学生

—いづれも—

■定員=各10人(1月26日から先着順) ■申込=ホームページから専用フォームに入力 ■場・申・問先=東京未来大学 こどもみらい園(月・火曜日を除く、午前10時~午後6時) 綾瀬2-30-6

☎5629-3789 🌐https://miraien.tokyoumirai.ac.jp

大学連携の問い合わせ先=(区)大学連携担当 ☎3880-5840

**自転車を利用する方の自転車保険加入は義務!**

2月1日から

**区民交通傷害保険の募集開始**

自転車事故で、9,400万円の高額賠償事例がありました ※2年2月 高知地裁判決

都内では、自転車を利用する方の自転車保険加入が義務化されています。区内の交通事故は、約5割が自転車に関わる事故です。「もしも」に備えて、自転車保険に加入してください。

■対象=4年4月1日現在、区内在住・在勤・在学の方 ■内容等=表2

■保険期間=4年4月1日~5年3月31日 ■申込=区内のゆうちょ銀行・郵便局・金融機関(銀行/信用金庫/信用組合/労働金庫/農協)で保険料を納付 ※区役所での申し込み不可 ■申込期間=2月1日~3月31日 ※以降は加入できませんので、ご注意ください。 ■問先=▷保険加入手続き…(区)交通対策課 推進係 ☎3880-5912  
 ▷区民交通傷害保険の内容…損害保険ジャパン(株) 東京公務開発部 営業開発課 ☎3349-9666

表2 区民交通傷害保険 内容等(概要)

コース例	一時払保険料(年間)	最高保険金額		
		交通傷害*1	自転車賠償*2	被害事故補償*3
XJ	1,400円	35万円	1億円	600万円
AJ	1,900円	150万円		
BJ	2,500円	350万円		
CJ	3,500円	600万円		

※くわしくは区のホームページをご覧ください。  
 ★1…国内外を問わず、所定の交通事故でケガをした場合に保険金が支払われる制度  
 ★2…自転車運転中の加害事故により賠償責任が生じた場合に、その損害賠償金などを補償する制度  
 ★3…犯罪被害やひき逃げなどの事故で、死亡や重度の所定の後遺障害を被った場合に、保険金が支払われる制度  
 承認番号 SJ21-08799(3年10月25日)

**自動貸し出しで手続きスムーズ!**

**足立区の図書館が利用しやすくなりました**

区立図書館全館と一部の図書受渡窓口で自動貸出機を導入しました。本を貸出機にセットし、画面を操作するだけで、簡単に借りることができます。また、区立図書館のホームページから「読書履歴の照会」などが利用できるようになりました。さらに、「あだち電子図書館」の電子書籍が3月までに3,000冊に拡大! ぜひご活用ください! ■問先=中央図書館 ☎5813-3740



**待たずにカンタン! 手続きわずか30秒! 自動貸出機を設置しました**

**使用の手順**



所定の場所に借りたい本を置く。10冊まで読み込み可能。

貸出カードをかざして、自動貸出機に登録情報を読み込ませる。

本のタイトルと冊数を確認し、貸出ボタンを押す。レシートを受け取って手続き完了。

**さらに1**

区立図書館のホームページに新機能を追加! 「読書履歴の照会」などが利用可能になりました!



「読書履歴の照会(過去に借りたことのある本・CD・DVDの確認)」などの機能を追加しました。そのほかにも、蔵書検索など便利な機能も利用できますので、ぜひご活用ください。 ※「読書履歴の照会」はマイページの登録が必要。窓口・自動貸出機を利用して借りたものが対象。くわしくは区立図書館のホームページをご覧ください。

**さらに2**

「あだち電子図書館」の電子書籍が3月までに3,000冊に拡大!

**登録申し込み方法**

区立図書館のホームページから、専用フォームに入力  
 ■対象=区内在住で貸出カードを所持している方 ※混雑状況により登録に1週間程度かかる場合あり



**利用方法**

「あだち電子図書館」のホームページにアクセスし、貸出カード番号とパスワードを入力するだけ!  
 ●1人2冊、2週間まで  
 ●紙の本を借りていても利用可

**図書館の臨時休館日(2月分)**

■期間=▷興本…7日(月)~11日(祝) ▷佐野…9日(水)~14日(月) ▷江北…16日(水)~21日(月) ▷伊興…21日(月)~26日(土) ▷中央…28日(月)~3月10日(木) ■問先=中央図書館 ☎5813-3740

### 催し物

※先着順で、特に記載がない場合は午前8時30分から受け付け申し込み不要を除く

#### 陶芸体験教室

■日時=2月19日(土)、午前10時～11時30分/午後1時～2時30分  
■場所=都市農業公園 ■対象=区内在住・在勤・在学の方 ■内容=自由作品を1人1点作る ※作品の引き渡しは4月中旬以降 ■定員=各8人(抽選) ■費用=500円(材料費) ■申込=全員の住所・氏名(フリガナ)・年齢・電話番号、希望時間、「2月19日陶芸体験教室」を往復ハガキで送付 ※返信面にも宛名を記入。1通で2人まで。1人1回のみ申し込み可 ■期限=2月9日(水)必着 ■申・問先=障がい福祉センターあしすと 社会リハビリテーション室 〒121-0816梅島3-31-19 ☎5681-0131

#### 読み語りフォローアップ講座

■日程等=▷エプロンシアター®(エプロンを使った人形劇)…2月17日(木)▷パネルシアター(ボードに取り外しできる人形を貼り、移動させて展開する劇)…24日(木) ■時間=午前10時～正午 ■場所=生涯学習センター(学びピア21内) ■対象=乳幼児に対する読み語り活動を行う方など ■定員=各25人(1月26日から先着順) ■申込=電話/窓口 ■申・問先=中央図書館 読書活動推進係(1月31日(月)、2月14日(月)を除く、午前9時～午後5時) ☎5813-3745

#### 足立シティオーケストラ 第67回定期演奏会

■日時=3月6日(日)、午後2時開演 ※1時開場 ■場所=西新井文化ホール ■内容=「仮面」など ■費用=1,000円(500円) 就学前の子どもは入場不可。全席自由 ■申込=窓口/ギャラクシティホームページ(<https://galaxcity.jp/>)から専用フォームに入力 ■申先=ギャラクシティ/地域

学習センター など ※前売りのみ ■期限=3月5日(土) ■問先=足立シティオーケストラ(武村) ☎090-3695-8356 (区)文化団体支援係 ☎3880-5986

#### 明るい選挙ポスターコンクール 入選作品展覧会

■期間等=▷アリオ西新井(西新井栄町1-20-1)…2月2日～14日▷イトーヨーカドー 竹の塚店(竹の塚5-17-1)…15日～28日 ■内容=小学生～高校生の入選作品計50点の展示 ■申込=不要 ※当日直接会場へ ■問先=選挙係 ☎3880-5531

### あだちの遊び場

#### 解剖 サカナの研究会

■日時=2月27日(日)、午後1時～3時30分 ■対象=小学4～6年生 ■内容=魚を解剖して、魚類の形態や内臓などの秘密に迫る ■定員=5人(抽選) ■費用=2,000円 ※別途入園料が必要 ■申込=全員の住所・氏名(フリガナ)・年齢(学年)・電話番号、「サカナの研究会」を往復ハガキで送付 ※返信面にも宛名を記入。1人1回のみ申し込み可 ■期限=2月10日(木)必着 ■場・申・問先=生物園 〒121-0064保木間2-17-1 ☎3884-5577

#### ドロバチハウスを作ろう

■日時=2月13日(日)、午後2時～3時/3時30分～4時30分 ■内容=竹筒を使ったドロバチの巣を観察し、作る ■定員=小学前の子 ■費用=1,000円 ■申込=不要 ※当日午前9時から会場に参加証を配布 ■場・問先=桑袋ビオトープ公園 ☎3884-1021

#### 冬の野鳥観察 in 新田

■日時=2月23日(祝)、午前10時～正午 ※雨天時は27日(日)に延期 ■場所=新田わくわく♡水辺広場

対象=小学生以上の方 ※小学1～3年生は保護者の参加が必要 ■内容=双眼鏡の使い方などのレクチャー後、野鳥を観察する ※双眼鏡の貸し出しあり(無料) ■定員=15人(抽選) ■申込=全員の住所・氏名(フリガナ)・年齢(学年)・電話番号、「冬の野鳥観察 in 新田」を往復ハガキで送付 ※返信面にも宛名を記入。1通で5人まで。1人1回のみ申し込み可 ■期限=2月9日(水)必着 ■申・問先=荒川ビジターセンター 〒120-0034千住5-13-5学びピア21・4階 ☎5813-3753

#### 味噌づくり教室(2月)

■日時=20日(日)、午後1時30分～3時 ■対象=中学生以上の方 ■内容=大豆を使って味噌を手作りする ※味噌のお土産あり ■定員=10人(抽選) ■費用=2,000円 ■申込=全員の住所・氏名(フリガナ)・年齢(学年)・電話番号、「味噌づくり教室(2月)」を往復ハガキで送付 ※返信面にも宛名を記入。1人1回のみ申し込み可 ■期限=2月2日(水)必着 ■場・申・問先=

都市農業公園 〒123-0864鹿浜2-44-1 ☎3853-4114

#### ギャラクシティの催し

◆こどもゆめくらぶ「粘土でフィギュアをつくってアニメをつくろう」

■日時=3月6日(日)、午後2時～3時30分 ■対象=小・中学生 ※小学1～3年生は保護者同伴 ■内容=粘土のフィギュアを動かし、iPad(無料貸し出し)を使ってアニメーションを作る ■定員=7人(2月5日から先着順)

◆大人のためのオリジナル腕時計 組み立てワークショップ(4日制)

■日程=3月9日・16日・23日・30日、いずれも水曜日 ■時間=午後6時30分～8時 ■対象=18歳以上の方 ■内容=クォーツ時計の組み立てを通して初心者でも分かる時計の仕組みを学び、文字盤をデザインしてオリジナルの時計を作る ■定員=10人(2月6日から先着順) ■費用=4,000円 —いづれも—

■申込=電話 ■場・申・問先=ギャラクシティ ☎5242-8161

## オリパラレガシー事業 「あだちスポーツチャレンジ」Vol.13

オリンピックやトップアスリートを招いたイベントを開催!

### 陸上 平田卓朗さん(元陸上オリンピック強化選手)の 足が速くなる! かけっこ教室

■日程=3月6日(日) ※雨天時は12日(土)に延期 ■時間等=▷3歳～就学前の子ども(40人)…午前10時～10時50分▷小学生(80人)…11時～午後0時30分 ■申込期間=1月26日～2月2日 ■場・申・問先=平野運動場 ☎3883-8079

### 水泳 中村真衣さん(シドニーオリンピック競泳女子100m 背泳ぎ銀メダリスト)の笑顔があふれる水泳教室

■日程=3月6日(日) ■時間等=▷25m泳げない小学生(15人)…午前10時30分～11時30分 ※水にもぐる・浮くことができる方に限る▷4種目で25m以上泳げる小学生(25人)…午後1時30分～2時30分 ■申込期間=1月26日～2月10日 ■場・申・問先=千住温水プール(スイミー) ☎3882-2601

### サッカー 小村徳男さん(元Jリーガー・日本代表)の サッカー教室

■日時=3月12日(土)、午後1時～3時 ■対象=小学3～6年生 ■定員=50人 ■申込期間=1月26日～2月10日 ■場・申・問先=総合スポーツセンター ☎3859-8211

### 水泳 森隆弘さん(アテネオリンピック競泳男子200m 個人メドレー6位入賞)の水泳教室

■日程=3月13日(日) ■時間等=▷補助具なしでバタ足5m以上泳げる小学生(15人)…午前10時30分～11時20分 ※4種目が泳げない方に限る▷クロール・平泳ぎで25m以上泳げる小学1～3年生(15人)…11時30分～午後0時20分▷クロール・平泳ぎで25m以上泳げる小学4～6年生(15人)…1時30分～2時20分▷クロール・平泳ぎで25m以上泳げる中学生以上の方(10人)…2時30分～3時20分 ■申込期間=1月26日～2月16日 ■場・申・問先=東綾瀬公園温水プール(すいすいらんど綾瀬) ☎5616-2500

—いづれも— ※抽選 ■申込=電話/窓口/区のホームページから専用フォームに入力

## ★あだち★

# EJEX★イブニング

べいこくくうぐんたいへいようおんがくたい

### 米国防軍太平洋音楽隊 パシフィック・ショーケース

■日時=3月12日(土)、午後3時開演 ※2時30分開場 ■場所=西新井文化ホール ■内容=ジャズを専門とする米国防軍音楽隊のビッグバンドが迫力のサウンドを披露 ■定員=902人(先着順) ■費用=1,000円 ※高校生以下の方は無料。就学前の子どもは入場不可。全席指定 ■申込=窓口/ホームページから専用フォームに入力 ■申先=ギャラクシティ/地域学習センター など ※当日はギャラクシティのみ ■問先=ギャラクシティ ☎5242-8161 <https://galaxcity.jp/>

施設点検などのため、あだち産業センター全館を臨時休館 ■日時=2月6日(日)、午前9時～午後1時 ■問先=相談・融資係 ☎3880-5486

2月12日(土)・13日(日)は消防設備点検のため区役所全館休館 ※新型コロナウイルスワクチン集団接種は実施 ■問先=本庁舎管理係 ☎3880-5824





学びで絆を  
強めてみませんか

# 近所deまなびナビ

生涯学習施設・スポーツ施設の講座

新型コロナウイルス感染症拡大防止のため、一定のご協力をいただいたうえで開館(園)しています。掲載講座は対策を講じて開催予定ですが、状況によっては中止・延期になる場合があります。最新情報は各施設へお問い合わせください。

## 講座の予約はインターネット(講座予約システム)からできます

講座の予約はインターネットからも可能です(一部例外あり)。また、掲載されているほかにも各種講座などを開催しています。くわしくは区のホームページ、または各施設で配布するチラシなどをご覧ください。お問い合わせください。

近所deまなびナビ

## ！講座の申し込み共通事項

受け付け開始日=1月26日(水) 受付時間=午前9時～午後8時

※インターネット申し込みは、24時間受け付け(受け付け開始日は午後1時から)

※庁舎ホール(平日のみ)・平野運動場は、午前9時～午後5時受け付け

受け付け開始日の午前9時～午後1時は講座の開催施設のみで受け付け

《対象(◆マーク)》特に記載がない講座の対象は、「16歳以上の方」

《定員》往復ハガキ申し込みは抽選。事前申し込みは、講座により先着順または抽選

《費用》費用は合計金額(保険料・教材費などを含む)。70歳以上の方・障がいのある方は費用が割引となる講座あり(支払い時に証明書を提示)。支払い方法は申し込み時に確認

《申込》事前…電話・窓口またはインターネットで事前申し込み(一部ネット不可の場合あり)

当日…当日直接会場で申し込み

☑…開催施設へ往復ハガキの郵送による申し込み(住所・氏名(フリガナ)・生年月日(年齢)・電話番号、講座名(希望コース名)を記入 ※返信面にも宛名を記入)

※マークの下の日付必着。1人1通(親子講座に限り、親子の氏名(フリガナ)・性別・生年月日を記入。きょうだいで申し込みをする場合は、全員分記載)

★マークを除き、定員に達しない場合は2月20日(日)、午前9時から受け付け開始

《持ち物など(申し込み方法欄に記載)》持…運動着・運動靴持参(プールは水着・水泳帽子持参) / 用…用具貸し出しあり

### ■講座の参加上の注意

- ・中学生以下の方が午後6時以降に参加する場合は、原則保護者の同伴が必要
- ・妊娠中の方はスポーツ系の講座への参加不可
- ・高血圧・心疾患の方はプールで開催する講座への参加不可

講座名(◆対象)	日時	定員	費用	申し込み方法
<b>伊興地域学習センター</b> 〒121-0823 伊興2-4-22 ☎3857-6537				
3 ダンス&筋トレ&ストレッチ サークル体験(3日制) ◆16歳以上の女性	2/18(金)・25(金)・3/4(金) 午前10時～11時30分	10人	30円	
4 親子の癒やし時間 ベビーマッサージ ◆2カ月～1歳未満の子どもと保護者	3/3(木)・15(火) 午前10時30分～11時45分	各6組	1回 1,100円	
5 シェイプアップ エクササイズ(4日制)	3/9～30の毎週水曜日 午前10時～11時30分	55人	1,880円	事前 先着
6 いきいき体操(4日制) ◆おおむね60歳以上の方	3/9～30の毎週水曜日 午後1時30分～3時	55人	1,880円	
7 こどもクラシックバレエ サークル体験A～C(2日制) ◆A:3歳～小学1年生 ◆B:小学2～6年生 ◆C:中学生～18歳の方	3/14(月)・21(祝) A:午後6時30分～7時15分 B:午後7時20分～8時30分 C:午後7時20分～8時50分	各10人	20円	
<b>梅田地域学習センター</b> 〒123-0851 梅田7-33-1(エル・ソフィア内) ☎3880-5322				
1 梅田寄席 瀧川鯉朝・柳家我太郎 ◆小学生以上の方	2/3(木) 午後7時～8時30分	50人	1,000円	当日
2 歌声サロン「昭和歌謡」 ◆おおむね40歳以上の方	2/19(土) 午後2時～4時	120人	550円	
3 わくわくサイエンススペシャル わくわく科学実験教室 ◆小学生と保護者	2/27(日) 午後1時～3時	15組	100円	事前 先着
4 わくわく工作広場 ◆小・中学生	2/27(日) 午後2時30分～4時	50人	無料	当日
5 看護師が教える ベビーマッサージ ◆3カ月～1歳未満の子どもと母親	3/8(火) 午前10時30分～11時30分	10組	1,510円	
6 サークル支援講座 「木目込み人形で パンダを作りましょう」	3/11(金)・25(金) 午後1時～4時30分	各10人	1回 3,500円	
7 Lコンサート 癒やしのしらべ ボサノバライブ ◆どなたでも	3/12(土) 午後7時～8時30分	80人	1,000円	事前 先着
8 おうち時間を楽しもう 「3種のコロケと ゴブサラダ」	3/13(日) 午後2時～4時	16人	1,550円	
9 ぴよぴよ教室 「体操&読みがたり」 ◆6カ月～1歳4カ月の子どもと保護者	3/16(水)・30(水) 午前10時～11時15分	各15組	1回 900円	
<b>興本地域学習センター</b> 〒123-0844 興野1-18-38 ☎3889-0370				
1 すやすや寝かしつけ 抱っこダンス(2日制) ◆首が据わった3カ月～抱っこ 可能な2歳の子どもの保護者	2/13(日)・27(日) 午前10時30分～11時30分	5組	1,800円	
2 オンラインでも参加できる ハンディキャップヨガ体験 ◆体に不自由を感じている 小学生以上の方	2/19(土) 午前10時45分～正午	10人	1,000円	
3 プロが教えるバイオリン はじめて教室(2日制) ◆小学生	2/19(土)・26(土) 午後5時～5時50分	6人	5,000円	
4 進級準備 きれいな字を学ぼう こども硬筆教室(4日制) ◆4月から小学1年生になる5歳～小学6年生	2/22～3/15の毎週火曜日 午後5時～5時50分	10人	3,120円	
5 誰でも簡単 筆文字アートで 「ありがとう」を伝えよう	2/26(土) 午後2時～3時30分	10人	1,900円	事前 先着
6 ふれあい遊びと らくちん抱っこA～C ◆A:5カ月以下の子どもと保護者 ◆B・C:6カ月～1歳の子どもの保護者	3/6(日) A:午後1時～1時45分 B:午後2時15分～3時 C:午後3時30分～4時15分	各4組	500円	
7 子連れOK骨盤エクササイズ &美容リンパケアレッスン (2日制)	3/9(水)・23(水) 午前10時～11時	10人	1,780円	
8 親子リトミック(2日制) ◆4カ月～1歳の子どもの保護者	3/12(土)・26(土) 午前9時40分～10時20分	12組	1,780円	
9 親子で学ぼう! 荒川の自然・環境とSDGs ◆小学生と保護者	3/21(祝) 午後2時～4時	12組	200円	
<b>江南コミュニティ図書館</b> 〒120-0046 小台2-4-18 ☎3913-0460 ※募集する講座はすべて電話、窓口のみの受け付けとなります。				
1 良質な睡眠を貴方に 癒やし のアロマスプレー作り	2/27(日) 午後2時～3時30分	8人	1,550円	事前 先着

講座名(◆対象)	日時	定員	費用	申し込み方法
<b>生涯学習センター</b> 〒120-0034 千住5-13-5(学びピア21内) ☎5813-3730				
1 オンライン講座 水素社会を考える 水素エネルギーと電池	3/3(木) 午後1時～2時30分	オンライン: 30人 会場: 20人	無料	
2 オンライン講座 災害から子どもを守る パパママ防災教室 ◆5歳以下の子どもの保護者	3/6(日) 午前10時30分～11時30分	30人	無料	
3 帝京科学大学連携 ヒトとウ イルス 深くて長いつながり	3/9(水) 午後1時30分～3時30分	40人	700円	
4 月面移住が現実! 宇宙滞 在技術 驚きの活用とねらい	3/12(土) 午前10時～正午	40人	800円	事前 先着
5 私の起業物語 「遊びと学び 夢の実現」	3/13(日) 午前10時～11時30分	20人	無料	
6 やまなし 山階鳥類研究所連携 パードウォッチングはじめの一歩	3/13(日) 午後2時～3時30分	99人	無料	
7 東京未来大学公開講座 ハッピーエイジングの心理学	3/18(金) 午後7時～8時30分	30人	1,000円	
8 学びピアコンサート 春風に乗せて アンデス音楽カルマンタ	3/26(土) 午後2時30分～4時30分	99人	1,000円	
9 オンライン講座 性の多様性 LGBTQ+を知る 考える	3/27(日) 午後1時～3時	60人	無料	
10 ★中世を読み解く 「日記」に見る中世Ⅱ(3日制)	3/12(土)・19(土)・26(土) 午後2時～4時	50人	1,500円	☑ 2/28必着
★マークの講座のハガキ申し込みの宛名は「生涯学習センター あだち区民大学塾事務局」。問い合わせ先は☎5813-3759(平日、午後1時～5時)				
<b>伊興地域学習センター</b> 〒121-0823 伊興2-4-22 ☎3857-6537				
1 夜に楽しむじゅくりヨガ	2/8(火) 午後7時～8時	16人	590円	
2 ヨガで体のゆがみをリセット with ベビー ◆首が据わった3カ月～あんよ ができる前の子どもと保護者	2/10(木) 午前10時30分～11時20分	10組	600円	事前 先着

2月1日～4月30日の  
「夕焼け放送」は午後5時

問先=青少年課 管理調整係  
☎3880-5264



区役所へは電車やバスをご利用ください



講座名(◆対象)	日時	定員	費用	申し込み方法
<b>江北地域学習センター</b> 〒123-0872 江北3-39-4 ☎3890-4522				
1 冬の怪談会	2/27(日) 午後2時～3時	13人	330円	事前 先着
2 自分の身は自分で守る 基礎から学ぶ空手教室(3日制) ◆5歳～小学生	3/2(水)・9(水)・16(水) 午後6時30分～7時30分	20人	300円	
3 江北歴史講座「江戸時代 足立の美術文化と江北」	3/6(日) 午後2時～3時30分	35人	無料	
4 ミモザの花いっぱい リース作り	3/7(月) 午前10時30分～正午	12人	2,250円	
5 元プロ選手から教わる楽しいバスケットA～D ◆A:4歳～就学前の子ども ◆B:小学1～3年生 ◆C:小学4～6年生 ◆D:中学生	3/7(月)・14(月) A:午後3時40分～4時20分 B:午後4時30分～5時30分 C:午後5時45分～7時 D:午後7時30分～8時45分	各15人	1回 560円	
6 姿勢シャキッと教室	3/8(火)・29(火) 午後1時～2時	各14人	1回 560円	
7 音読広場 図書館で脳トレしよう ◆おおむね60歳以上の方	3/8(火) 午後2時～3時	10人	無料	
8 初心者大歓迎! 男女で楽しくバスケットボール体験 ◆おおむね50歳以下の方	3/12(土) 午前9時30分～正午	10人	10円	
9 食で学ぶ「男性のための若返り座談会」 ◆おおむね40～70歳の男性	3/12(土) 午前10時～11時30分	12人	100円	
<b>佐野地域学習センター</b> 〒121-0053 佐野2-43-5 ☎3628-3273				
1 花畑川の水害とまちづくり ◆どなたでも	2/5(土) 午後1時30分～3時30分	50人	無料	事前 先着
2 ゆるめてほっこり 親子でふれあいストレッチ ◆2カ月～1歳の子どもと母親	2/11(祝) 午前10時30分～11時30分	8組	650円	
3 フラワーアレンジメント バレンタインに花を贈ろう	2/13(日) 午後1時～3時	20人	3,000円	
4 ハンドメイドサロン 「お家型小物入れ」	2/22(火) 午前10時～午後1時	20人	500円	
5 親子で水引体験 ネコちゃんキーホルダーを作ろう ◆小学生と保護者	2/27(日) 午後1時30分～3時	10組	1,300円	
6 産後ママのための ママフィットネス with ベビー ◆2カ月～1歳の子どもと母親	2/28(月) 午前10時～11時	10組	650円	
7 暮らしの中で楽しむいけ花	2/28(月) 午後2時～3時30分	10人	1,550円	
8 基礎から楽しく学べる 韓国語サークル体験(2日制)	3/9(水)・16(水) 午後3時～4時	8人	無料	
<b>鹿浜地域学習センター</b> 〒123-0864 鹿浜6-8-1 ☎3857-6551				
1 パラスポーツを体験しよう! ポッチャ広場 ◆どなたでも (就学前の子どもは保護者同伴)	2/12(土) 午後1時30分～3時	20人	無料	事前 先着
2 しなやかなからだをつくる ペルビックストレッチ(4日制)	2/25～3/18の毎週金曜日 午前10時30分～11時30分	20人	3,240円	
3 いきいき健康体操(4日制) ◆おおむね60歳以上の方	3/2～23の毎週水曜日 午前10時～11時30分	30人	2,040円	
4 抱っこで親子ベビーダンス ◆首が据わった3カ月～1歳6カ月の子どもと保護者	3/4～25の毎週金曜日 午前10時30分～11時30分	各10組	1回 820円	
5 キッズ体操 お試しレッスン(2日制) ◆3歳9カ月～就学前の子ども	3/4(金)・11(金) 午後3時30分～4時30分	15人	920円	
6 ジュニア体操 お試しレッスン(2日制) ◆小学生	3/4(金)・11(金) 午後4時40分～5時40分	15人	920円	
7 日曜日も親子で ハイアンリトミックA・B ◆A:6カ月～1歳6カ月の子どもと保護者 ◆B:1歳7カ月～3歳の子どもと保護者	3/13(日) A:午前10時～10時45分 B:午前11時～11時45分	各10組	990円	
8 鹿浜春のウォーキング ◆おおむね60歳以上の方	3/25(金) 午後1時～4時	10人	510円	
9 春休み宿題まなぼー広場(2日制) ◆小学生	3/28(月)・29(火) 午前10時～正午	10人	無料	
<b>新田地域学習センター</b> 〒123-0865 新田2-2-2 ☎3912-3931				
1 ケント紙を使って 本格的な紙飛行機を作ろう ◆小学生	2/11(祝) 午前10時～11時30分	10人	無料	事前 先着
2 パン教室ピザパン ◆中学生以上の方 (中学生は保護者の参加が必要)	2/20(日) 午前9時30分～正午 午後1時～3時30分	各4人	1回 1,500円	

講座名(◆対象)	日時	定員	費用	申し込み方法
<b>新田地域学習センター</b> 〒123-0865 新田2-2-2 ☎3912-3931				
3 気軽に楽しむアフタヌーンコンサート ◆どなたでも (就学前の子どもは保護者同伴)	2/20(日) 午後1時30分～2時30分	30人	1,000円 (中学生以下の方は500円)	事前 先着
4 印象の良い目元に 目元メイクレッスン	2/22(火) 午後1時30分～2時30分	10人	無料	事前 先着 [ネット不可]
5 坂東三十三所巡礼のお話と浅草寺散策(2日制)	2/25(金) 午後1時30分～3時30分 3/4(金) 午前9時30分～正午	12人	1,000円 (交通費は実費)	事前 先着 [ネット不可]
6 みかん大福をつくろう ◆小学生	2/26(土) 午後1時30分～3時	16人	950円	事前 先着
7 出汁の科学 かつおぶし削りと即席味噌汁づくり体験 ◆小学生	3/6(日) 午後1時30分～2時30分	16人	950円	
8 はじめよう 読み聞かせボランティア	3/11(金) 午後1時30分～2時30分	20人	無料	
9 男の料理 和風あんかけ オムライスと菜の花のスープなど ◆16歳以上の男性	3/12(土) 午前10時30分～午後1時	8人	1,500円	
<b>竹の塚地域学習センター</b> 〒121-0813 竹の塚2-25-17 ☎3850-3107				
1 竹リーグ「クイズで足立区について知ろう」 ◆小学生	2/27(日) 午後2時～3時	20人	無料	事前 先着
2 サークル体験「カラオケを楽しもう」 ◆どなたでも	3/1(火)・15(火) 午後7時～8時40分	各10人	無料	
3 手持ちの服がステンシルで大変身「牡丹」	3/4(金) 午後1時30分～4時30分	10人	2,900円	
4 tコンサート「スプリングコンサート」 ◆小学生以上の方 (小学生は保護者同伴)	3/19(土) 午後2時～4時	300人	1,000円	事前 先着 [ネット不可]
5 エコシリーズ 春休み特別版「ペットボトルプランター」 ◆小・中学生 (小学1～3年生は保護者同伴)	3/20(日) 午前10時30分～11時30分	10人	無料	事前 先着
6 竹の塚劇団Vol.10公演「お隣は恐竜くん!」 ◆どなたでも	3/20(日) 午後6時～7時 3/21(祝) 午後1時～2時 午後5時～6時	各300人	1回 1,000円 (18歳以下の方は無料)	事前 先着 [ネット不可]
7 竹の塚こどもおしごとまつり ◆小学3～6年生	3/30(水) 午後0時45分～5時15分	70人	1,000円	
<b>中央本町地域学習センター</b> 〒121-0011 中央本町3-15-1 ☎3852-1431				
1 はじいて遊ぼう おはじきサッカー体験会 ◆どなたでも	2/12(土)・26(土) 午後2時～3時30分	各4人	無料	当日
2 はじめての相撲甚句入門(3日制)	2/21(月)・28(月)・3/7(月) 午後1時～2時30分	10人	900円	事前 先着
3 ママサロンでかんたん工作タイム ◆就学前の子どもと母親	3/3(木) 午前10時30分～正午	4組	100円	
4 コズミックカレッジ 空力翼艇を作ろう ◆小学生と保護者	3/5(土) 午後2時～4時	15組	無料	
5 歌声サロン「懐かしの音楽を歌おう」 ◆どなたでも	3/6(日) 午後1時～2時30分	30人	550円	
6 入園まえの挑戦! 3歳の器械体操 ◆3歳の子ども(保護者同伴)	3/25(金) 午前10時～10時50分	15人	760円	
<b>東和地域学習センター</b> 〒120-0003 東和3-12-9 ☎3628-6201				
1 元気いきいき体操(3日制) ◆おおむね65歳以上の方	2/2(水)・16(水)・23(祝) 午後1時30分～3時	20人	1,800円	事前 先着
2 金曜夜のZUMBA ◆どなたでも	2/4(金)・18(金) 午後7時～8時	各20人	1回 500円	
3 土曜親子ヨガA・B ◆A:3歳～就学前の子どもと保護者 ◆B:小学1～3年生と保護者	2/5(土)・12(土)・19(土) A:午前10時30分～11時 B:午前11時15分～正午	各10組	無料	
4 バレンタインを彩る フラワーアレンジメント	2/5(土) 午後2時～3時30分	10人	1,500円	
5 東京未来大学出張講座 子育てに活かす心理学1「傾聴で子どもの話を聴ける親になろう」	2/10(木) 午後1時～4時	8人	500円	
6 日曜親子ヨガ ◆小学1～3年生と保護者	2/20(日) 午後2時～2時45分	10組	無料	
7 スポーツ栄養学(応用編) パフォーマンスのための食事と試合の勝ち方	3/12(土) 午前10時～11時30分	30人	500円	
8 頭の健康 脳カツサロン ◆おおむね50歳以上の方	3/16(水) 午前10時～11時30分	12人	150円	



講座名(◆対象)	日時	定員	費用	申し込み方法
<b>舎人地域学習センター</b> 〒121-0831 舎人1-3-26 ☎3857-0008				
1 夜デトックスヨガ	2/4(金)・18(金) 午後6時30分～7時45分	各20人	1回 550円	事前 先着
2 ベビーの発達を促す マッサージとエクササイズ	2/16(水)、3/16(水) 午前10時～11時	各8組	1回 850円	
3 わくわくサイエンス教室 「宝石石けんを作ろう」	2/20(日) 午後2時～3時30分	10人	200円	
4 いずみコーラスサークル体験	2/24(木)、3/10(木) 午後1時～3時	各5人	1回 100円	
5 日曜ハワイアンリトミック A・B	3/6(日) A:午前10時～10時45分 B:午前11時～11時45分	各12組	990円	
6 パパと一緒に親子体操	3/13(日) 午前10時～11時	12組	600円	
7 とねりガーデニング・クラス 「バードコールを作ろう」	3/13(日) 午前10時～正午	12人	1,150円	
8 親子で楽しむヨガ	3/14(月)・28(月) 午前11時10分～正午	各10組	1回 650円	
<b>花畑地域学習センター</b> 〒121-0061 花畑4-16-8 ☎3850-2618				
1 楽しく使って生活便利! シニアスマホ(LINEの基本編) A・B(4日制)	2/1～22の毎週火曜日 A:午前10時～10時45分 B:午前11時15分～正午	各12人	6,600円	事前 先着
2 楽しく使って生活便利! シニアスマホ(キャッシュレス 決済編)A・B(4日制)	2/3～24の毎週木曜日 A:午前10時～10時45分 B:午前11時15分～正午	各12人	6,600円	
3 大人のトランポリン サークル体験	2/14(月)・28(月) 午前10時～11時	各5人	1回 150円	
4 大人のための絵本サロン	2/22(火) 午後2時～3時30分	10人	無料	
5 オープンで焼く プラパンのオトナかわいい アクセサリ	2/27(日) 午前10時～10時50分 午前11時～11時50分	各10組	1回 300円	
6 骨盤調整・筋膜ストレッチ 「ペルヴィス®」(5日制)	3/2～30の毎週水曜日 午後1時30分～2時40分	20人	2,900円	
7 幼児向け 楽しみながら全集中 コーディネーション(4日制)	3/3～24の毎週木曜日 午後4時45分～5時30分	20人	2,240円	
8 小学生向け 楽しみながら全集中 コーディネーション(3日制)	3/4(金)・11(金)・18(金) 午後4時15分～5時 午後5時15分～6時	各15人	1,680円	

講座名(◆対象)	日時	定員	費用	申し込み方法
<b>花畑地域学習センター</b> 〒121-0061 花畑4-16-8 ☎3850-2618				
9 親子で銀塊から世界に一つだけの ブックマーカーを作ろう	3/5(土) 午後2時～5時	8組	1,500円	事前 先着
<b>保塚地域学習センター</b> 〒121-0072 保塚町7-16 ☎3858-1502				
1 保塚おもちゃの病院	2/21(月) 午後1時～3時30分	なし	無料 (場合により一部負担あり)	当日
2 貸し出しスマートフォンで 体験 グループで初めての ビデオ通話	2/24(木) 午前10時～正午	16人	700円	事前 先着
3 乾燥で傷んだ指先にアロマ ネイルケアオイル作り	2/25(金) 午後1時30分～3時	10人	1,760円	
4 子ども同伴可 ピラティス&ウェイトレ	2/26(土)、3/9(水) 午前10時45分～11時45分	各12人	1回 630円	当日
5 みんなの囲碁ひろば	2/26(土) 午後1時30分～3時	8人	無料	
6 楽しくゆるトレ教室	3/7(月) 午後1時30分～2時30分	15人	410円	事前 先着
7 パパやママと 楽しく運動あそび	3/12(土) 午前10時30分～11時30分	10組	580円	
<b>千住温水プール(スイミー)</b> 〒120-0034 千住3-30(千寿本町小学校地下) ☎3882-2601				
1 千住本町マスターズ(4日制)	2/18～3/11の毎週金曜日 午後6時30分～7時20分	7人	5,600円	事前 先着 [ネット不可]
2 春の虹の広場を歩こう! ポールウォーキング	3/9(水)・16(水) 午前10時～11時30分	各10人	1回 600円	2/10必着
<b>総合スポーツセンター</b> 〒121-0063 東保木間2-27-1 ☎3859-8211				
1 ゆっくりエアロ	2/2～26の毎週水・土・日曜日 (2/5・16を除く) 午前9時30分～10時40分	各50人	1回 510円	当日 持
2 親子フットサル教室	2/6(日)・19(土) 午前9時～10時	各10組	1回 1,220円	事前 先着
3 女性限定フットサル教室	2/6(日)・19(土) 午前10時10分～11時40分	各20人	1回 610円	
4 ペルヴィス®ワーク	2/7(月)・21(月)・28(月) 午前9時30分～10時40分	各30人	1回 510円	当日 持
5 ボクシングエクササイズ	2/7(月)・21(月)・28(月) 午後3時30分～4時40分	各30人	1回 510円	
6 しっかりエアロ	2/12(土)・19(土)・26(土) 午前11時～午後0時10分	各50人	1回 510円	
<b>東綾瀬公園温水プール(すいすいらんど綾瀬)</b> 〒120-0004 東綾瀬3-4-1 ☎5616-2500				
1 フィンスイミング教室	3/4～18の毎週金曜日 午後0時30分～1時20分	各9人	1回 660円	当日 持
2 アクアエクササイズ	3/10(水) 午後0時30分～1時20分	30人	660円	
<b>平野運動場</b> 〒121-0076 平野2-12-1 ☎3883-8079				
1 いきいきウォーキング	2/25(金) 午前10時～11時	20人	310円	当日 持

この下は広告スペースです。内容については、各広告主にお問い合わせください。広告掲載のお問い合わせは広報係へ ☎3880-5815

**相続手続 遺言書 成年後見 終活**

**総合無料相談会**

令和4年2月4日(金) 午前10時～午後4時30分

**会場** 足立区勤労福祉会館 2F 第3洋室

**予約制** 相談時間: 約30分

来場時にはマスクをご着用ください。また、発熱等の体調不良がある方は入場をお断りする場合があります。

行政書士、司法書士、税理士、社労士等がサポートするから安心

一般社団法人 **えがお** ☎03-5284-8041

東京都足立区柳原 2-12-5 キマイラビル 203

**福祉葬** 2割低額です

**孝行舎**

**区民のお葬式**

式を行わない火葬のみ 通夜を行わない1日のお葬式

**火葬式プラン 1日葬プラン**

「区民のお葬式」は「火葬式(直葬)」と「1日葬」に特化した安心価格のプランです。

町屋斎場・四ツ木斎場・谷塚斎場・右記ホールで 施行できる新プランです!!

安心価格 10名前後の家族葬用 **提携ホール**も ご案内できます

足立区役所から一番近くの葬儀社

株式会社 **孝行舎** 東京都足立区中央本町 1-19-2

365日 24時間 **受付** ☎0120-81-5548

一般葬・大型葬・2日葬も通常プランにて承っております。詳しくはお問合せ下さい。

**1月31日(月)の有効期限迄に 健診を受けましょう!**

◆「受診券」の有効期限直前は、医療機関も大変混み合います。

◆必ず、事前に電話等でご予約ください。

令和2年度「特定健診受診勧奨の標語キャンペーン」優秀作品

**将来と 家族のために 特定健診**

西新井小学校6年 三宅 菜凜

**足立区医師会**

〒121-0011 足立区中央本町 3-4-4

TEL: 03 (3840) 2111 <平日9:00～17:00>

# 令和4年度は、足立区 区制90周年です！

昭和7年10月1日に実施された制度改革により、当時の「南足立郡」が現在の「足立区」になりました。令和4年度は、足立区が誕生してから90年の節目の年！今回、90周年を記念してイベントなどのチラシやポスター、グッズなどに使用できる記念ロゴを2種類作成しましたので、ぜひご活用ください！ ※区では様々な記念事業を実施していく予定です。実施する記念事業など、決まり次第、区のホームページやあだち広報などでお知らせします。

■問先=政策経営担当 ☎3880-5811

## 90周年記念ロゴ完成！

**あだちから**

Go For 90th → 100th

**あだちから**

Go For 90th → 100th

- 「オール足立のパワー(力)」で「足立から(from 足立)」新たなスタートを切る始まりの年をイメージ
  - 区民、企業、団体の皆様と、区制90周年から100周年への足立の未来に向かって、ともに歩んでいくという想いを表現
  - 17の色を配し、多様な人々が集まる美しさや賑やかさに加え、誰一人取り残さないSDGs<sup>エスディーエス</sup>の視点を反映
- ※…「Sustainable Development Goals (持続可能な開発目標)」は、2030年の世界をより良いものにするために17の目標を掲げ、国連加盟国193カ国が参加している取り組みです。



事業者・団体の皆様もぜひお使いください！

申請方法

区のホームページから専用フォームに入力

※営利目的でロゴを使用する場合は、区の使用承認を得る必要があります。くわしくは区のホームページをご覧ください。

## 3会場で巡回展示を開催！

東京2020  
オリンピック  
パラリンピック

# 聖火リレートーチ展 in あだち

聖火リレーで実際に使われたトーチや聖火ランナーのユニホームなどを、区内3カ所で巡回展示！

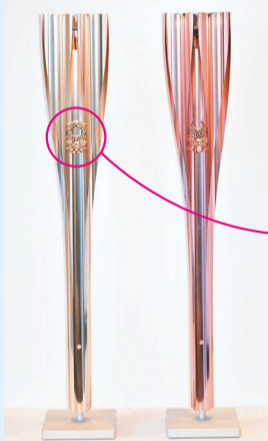
※新型コロナウイルス感染症の状況により、中止する場合があります。

■問先=(区)オリンピック・パラリンピック担当 ☎3880-5492



▲くわしくはコチラ

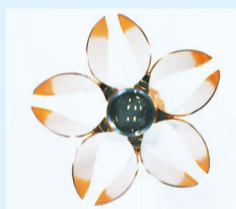
「オランダ連携事業」の  
パネルも一緒に  
展示しています！  
ぜひご覧ください！



▲東京2020オリンピック(左)・パラリンピック(右)聖火トーチ(高さ71cm、重さ約1.2kg)



◀エンブレムの金型は足立区在住の金型彫刻師が製作(あだち広報3年7月10日号参照)



◀聖火が灯る上部は桜の花の形を模している

**JR北千住駅**  
(南口コンコース)

開催中～1月29日(土)

午前9時30分～午後9時30分

**中止**

**ギャラクシティ**  
(モール(西新井文化ホール前通路))

1月31日(月)～2月11日(祝)

午前9時～午後9時30分

**総合スポーツセンター**  
(スペシャルクライフコート)

2月13日(日)

午前9時30分～午後4時

※雨天時は総合スポーツセンター内に展示

この下は広告スペースです。内容については、各広告主にお問い合わせください。広告掲載のお問い合わせは広報係へ ☎3880-5815

お身体の不自由な方専用のタクシーです

## 介護タクシー あおぞら

〒120-0035 東京都足立区千住中居町21-19

携帯 090-6958-1815  
TEL/FAX 03-3879-3094  
メール aozora.taxi2@gmail.com

代表 野原裕高

ご利用料金

迎車	750円
メーター料金	初乗り(2km)750円 270m増すごとに90円加算
その他助料金	基本料金(乗降介助) 1,000円 室内介助 1,000円 階段2段まで 2,000円 階段(2階以上は1階ごとに) 1,200円増 ストレッチャー介助 1,500円

資格を所持しているクアドライバーがお送りします！

トヨタハイエースを使用しており十分なスペースを確保しております。

## CENTURY 21

みんなの、街の、不動産屋さん。センチュリー21

C21 イヤー開幕！

売買 建て替え 賃貸 管理 リフォーム 不動産 相続

お気軽にご相談下さい

TEL 03-5686-2100

〒121-0064 東京都足立区保木間 4-50-11  
営業時間 9:00 ~ 19:00 (無休)  
宅地建物取引業：国土交通大臣(1)第9609号  
建設業：東京都知事(特-3)第74229号

創業大正12年 株式会社 関建設

## 庭木1本から承ります！

お約束

- お茶はご遠慮します
- トイレはお借りしません
- 土日でもお受けします

見積無料

あだち広報 生垣剪定 長さ1m 高さ2m 先着10名様 1,100円  
をご覧の方へ 通常2,200円が(税込)

東京東支店 足立区入谷 8-6-1 1本からのお庭の手入れ ガーデンエクステルズ  
営業時間 9:00~17:00 ☎03-5838-0117



2017.10 オランダ大使館で調印式

2017.11 初めての交流  
花畑・花畑第一・花畑西・桜花・  
花保小学校、花畑・花畑北・花保中学校、  
城北・南花畑・足立特別支援学校2018.6 コーボール体験会  
足立特別支援学校2019.2 迫力満点 1 on 1  
花畑・花畑第一・花畑西・花保小学校、  
花畑・花保中学校

## 2017年 プロジェクト始動

2016年6月、オランダオリンピック委員会・スポーツ連合(NOC\*NSF)から日本スポーツ振興センター(JSC)を通じて、「東京2020大会に向けて、パラスポーツをテーマとした連携事業を自治体と展開したい」との依頼が届く。

2017年10月、手を挙げた江戸川区、西東京市と共に、オランダ連携プロジェクトがスタートした。[写真A]

パラスポーツを通じて、障がいの有無に関わらず、誰もがお互いを尊重し、支え合うまちをつくっていく。2017年11月から、花畑エリアの区立小学校5校・中学校3校、都立特別支援学校3校<sup>★1</sup>の児童・生徒と、オランダのパラスリートとの交流が始まった。

★1…城北特別支援学校と南花畑特別支援学校が統合され花畑学園となり、現在は2校



## SOCIAL CHANGE THROUGH PARA-SPORT —区×オランダ連携事業 5年間の軌跡—

### 2017年～2019年 パラスリートが、 自らの体験を伝えてくれた

学校を訪れたのは、これまでのパラリンピックや世界大会で活躍したオランダのトップアスリートたち。

困難を乗り越えた体験や、東京2020大会への熱い想いが伝えられ、子どもたちは熱心に耳を傾けた。そして、卓球、車いすバスケットボール、陸上の体験会も実施。パラスリートとの対戦・競争もあり、毎回笑顔と、「どっちもがんばれ、どっちも負けるな!」の声援が溢れた。[写真B～J]

### 2020年 足立区に2つの “東京2020大会レガシー”が誕生

このプロジェクトでは、パラスリートと子どもたちの交流のほかにも、地域や行政が共生社会の先進国であるオランダの取り組みを学んできた。

障がいのある方が「スポーツがしたい」と思ったときのオランダのワンストップ窓口「スポーツサービスポイント」を、足立区では「あだちスポーツコンシェルジュ」と命名し2020年9月にスタート。また、2020年11月にはオランダのヨハン・クライフ財団から一部支援を受けて、アジア圏初の「スペシャルクライフコート」が総合スポーツセンターに完成。[写真K・L]

約5年におよぶオランダ連携事業「GAME CHANGER PROJECT<sup>★2</sup>」を、もう一度、花畑エリアの子どもたちや、区民の皆さんにお伝えしたい。

このプロジェクトで学んだことや、レガシーとして残ったものが、共生社会の実現に向けて、もっともっと広がっていくように。

★2…ゲームチェンジャーとは、試合の流れを大きく変える選手のこと。このプロジェクトでは、社会の仕組みやルールを大きく変革する取り組みや人のこと

2019.7 義足のスプリンター来日  
花畑・花畑第一・花畑西・桜花・花保  
小学校、花畑・花畑北・花保中学校、  
城北・南花畑・足立特別支援学校2019.11 ケガを乗り越えたパラスリート  
花畑第一小学校、花畑中学校、  
足立特別支援学校2020.9 あだちスポーツコンシェルジュ開始  
2020.11 スペシャルクライフコート完成

# Messages from Para Athletes



問先=(区)オリンピック・パラリンピック担当 ☎3880-5492

GAME CHANGER PROJECT動画の最新版を「動画 de あだち」で公開中!



くわしくは区のホームページへ



J:COMチャンネル足立(地上111ch)でも放映!  
期間=1月29日~2月6日、午後8時開始

## オランダのパラアスリートたちが子どもたちに伝えたメッセージ



Kelly van Zon (ケリー・ファン・ゾン)

パラ卓球、女子クラス7  
パラリンピック/北京大会 銅メダル、ロンドン大会・リオ大会・東京大会 金メダル



Bo Kramer (ボー・クラメル) ☎

Mariska Beijer (マリスカ・バイエル) ☎

女子車いすバスケットボール  
パラリンピック/ロンドン大会・リオ大会 銅メダル、東京大会 金メダル



Marlene van Gansewinkel (マルレーネ・ヴァン・ガンセウインケル)

パラ陸上、女子クラスT64  
パラリンピック/リオ大会 走り幅跳び 銅メダル、東京大会 100m・200m 金メダル、走り幅跳び 銅メダル



Gert Jan Schep (ゲルト・ヤン・スケップ)

パラ陸上  
2016・2017年 400m オランダチャンピオン  
2018年 ヨーロッパ選手権(ドイツ・ベルリン) 400m 銀メダル

## Challenge -挑戦-

### 始まりの始まり

2017年から始まったオランダ連携プロジェクトで最初に来日したのは、2012ロンドン、2016リオのパラリンピック卓球2大会連続金メダリスト・ケリー選手。5日間の過密日程のなか、花畑エリアの小・中学校8校、特別支援学校3校の子どもたちと交流してくれた。「子どものころは、ほかの子と同じように乗馬や空手を楽しんでいた」との話しに、子どもたちは少し驚いた様子だった。

### 夢に向かって挑戦し続けること

「失敗することが怖くないですか」との質問に、「失敗を恐れなくていい。失敗から多くのことが学べるのだから」とケリー選手。たくさんの挑戦(Challenge)と失敗を乗り越えてきたパラアスリートだからこその言葉が、子どもたちの心に届いたに違いない。



## No Limits -限界を決めない-

### 迫力満点の車いすでの1on1

車いすバスケットボールの強豪国・オランダから、マリスカ選手とボー選手が来日。訪れた学校では、車いす同士が音を立てて激しくぶつかり合う1on1を披露。「オランダ人から見ると、日本人は、障がい者と一緒にスポーツをして、傷ついたらどうしようかと考えているように見える」と言う。「2人のプレーを見れば、『全然、問題ない』と分かるはず」とのマヨライン氏の言葉が印象的だった。

### 寄せ書きの国旗を、東京2020大会へ

2人が教えてくれたNo Limits(限界はない)の意味は、あきらめず、努力し続ければ、成長し続けることができるということ。そして決勝戦の日。ボー選手は、子どもたちが送った寄せ書きのオランダ国旗を、優勝決定直後に掲げてくれた。自らの限界を決めずに、努力し続けた結果である。



## Do It -まずはやってみる-

### 世界記録保持者は、いつも全力

「生まれたときから、左手と左足がなかった。でも、健常者と一緒にサッカーをしていた」「自分が障がい者だと思ったことがないし、障がい者だけでスポーツをすることもなかった」。そう話してくれたマルレーネ選手。子どもたちとの競争やリレーでは、まさかの本気モード。終了後もたくさん子どもたちに囲まれ、校庭に笑顔と歓声が溢れる1日となった。

### 特別なことは、必要ない

「このプロジェクトで、障がいがあってもスポーツができるし、健康にも良いことを日本の皆さんに伝えたい」。そして、「障がいによっては言葉などに気をつけなければならないこともあるけれど、そうでなければ健常者と同じく接してほしい。特別なことは必要ない」とも。マルレーネ選手の言葉には、困難を乗り越えてきた自信が溢れていた。



## Never Ever Give Up

-決してあきらめない-

### 自分を信じて、あきらめない

競泳で2004アテネパラリンピックに出場したが、その後ケガで引退。懸命なリハビリを8年間も続け、2015年にパラ陸上選手として復帰。2018年のヨーロッパ選手権パラ陸上400mで銀メダルを獲得した、壮絶な選手人生を送るゲルト・ヤン選手。でも彼は、いつも笑顔で語りかけていた。「自分を信じて努力し続ける。これは人生と一緒に」。困難を乗り越えた者だけが伝えられる、言葉と笑顔である。

### 運動・スポーツを楽しむことが大事

「努力し続けることの秘訣は」との質問に、「できない日もあるけれど、なるべくすべてを楽しむようにしている」とゲルト・ヤン選手は答えてくれた。オランダから来た5人のパラアスリートとスタッフに共通していたのは、「楽しむ気持ち」と「笑顔」。障がいの有無に関わらず、一緒にスポーツを楽しむまち・足立区をつくるのは、私たち一人ひとりだ。



Dolf Nijbroek (ドルフ・ナイブルック)

オランダコーポボール協会(KNKV)スポーツコンサルタント

## High Five -ハイファイブ-



オランダ発祥のスポーツ・コーポボールの指導者であるドルフ氏。「子どもたちを指導するとき、私はハイファイブ(日本ではハイタッチ)を使う。触れ合い、お互いを理解し、笑顔で褒めて自信をつける。特に障がいのある子どもたちには成功体験が必要で、自分もできる(I can do it)と感じることが大事だと、ドルフ氏は笑顔で話してくれた。



Marjolijn de Boer (マヨライン・デ・ブーア)

障がい者スポーツコンサルタント

## Be Creative

-創造的であれ-



オランダで、障がいのある子どもたちを指導するマヨライン氏は言う。子どもたちをよく見て、何ができるかを考える。例えば車いすの子どもが、健常者の子どもたちと運動するにはどうするか。道具やルールを少し変えれば、一緒に楽しむことができるはず。どうすればできるのかを「創造する(Create)」ことが大事なのだ。



Heleen Moes (ヘレーン・ムース)

パラリンピック陸上競技 タレントプログラム ナショナルコーチ

## Doing It Together

-必要なのは良きパートナー-



「最初の一步は難しいけれど、踏み出すことが大事。そしてサポートしてくれる人を見つけることも大切」とゲルト・ヤン選手は言う。共に来日したコーチのヘレーン氏も、「どうすればできるのかと一緒に考えることが大事。やりたいことを、決してあきらめない」と言葉をくれた。良きパートナーがいれば、必ず次の一步を踏み出せるはずだ。



東京2020オリンピック・  
パラリンピックレガシー

# 前へ進もう！

## 誰もが輝ける社会をめざして

オランダ連携事業をきっかけに、2020年9月に「あだちスポーツコンシェルジュ」がスタート。さらには2020年11月に「スペシャルクライフコート」がオープンしました。共生社会へ向けた区の取り組みが広がっています。

障がいのある方の運動・  
スポーツ参加をサポート

まずはやってみることが大事

### あだちスポーツコンシェルジュ

■申・問先=スポーツ振興課 スポーツコンシェルジュ担当

☎3880-6205 ☎3880-6028

オランダのスポーツサービスポイント(SSP\*)を参考にスタート。

障がいのある方の運動・スポーツ相談窓口で、障がいのある方からの相談を受け、活動情報の案内だけでなく、安心して参加できるように見学の立ち会いなども行います。個人はもちろん、福祉事業所などの団体からの相談も受け付けています。

★1…障がいのある方がスポーツに親しみやすい環境をつくるための取り組み

#### 新たな挑戦が始まった

来日のたびに、リタ氏から学んできた、障がい者がスポーツできる場所やサポートできる人を紹介するオランダのワンストップ窓口「スポーツサービスポイント(SSP)」という仕組み。誰もが身近な地域で運動・スポーツを楽しむにはどうしたら良いのか。地域のスポーツ関係者や障がい福祉関係者などとのワークショップを続けていくなか、「足立区にもSSPが必要だ」との思いが、参加者にも強く芽生え始めた。リタ氏は、「何かを始めるときに不安はある。でも、まずはやってみることが大事だ」と言った。その言葉が、「あだちスポーツコンシェルジュ」立ち上げの後押しになったのは、間違いなし。



Rita van Driel  
(リタ・ファン・ドリエル)

オランダオリンピック委員会・  
スポーツ連合(NOC\*NSF)  
「障がい者スポーツ」プログラム  
マネージャー



サウンドテーブルテニスの  
体験へ立ち会い

ボッチャの出前体験会  
を開催

▲たくさんの方々が運動・スポーツを始めています

お気軽にご相談ください！

■対象=区内在住で障がいのある方と家族 ■申込=電話/区のホームページから専用フォームに入力/住所、氏名、年齢、電話番号、面接希望日時、「コンシェルジュ相談」をファクス



▲くわしくは  
コチラ

障がいの有無にかかわらず、  
誰もが楽しめる

### スポーツを通じた共生社会の実現へ スペシャルクライフコート

■問先=総合スポーツセンター

☎3859-8211 ☎3858-4497

オランダ連携事業が縁となり、アジア圏初となる「スペシャルクライフコート」が、ヨハン・クライフ財団\*2の一部支援を受けて2020年11月、総合スポーツセンターに設置されました。

ボッチャなど各種パラスポーツやレクリエーションなどの体験イベント、障がいのある方を含む団体利用、それ以外の時間は個人利用として誰もが気軽に運動・スポーツを楽しめるバリアフリー施設として開放しています。

★2…子どもにスポーツを楽しむ機会を与えることを目的として、オランダの伝説的なサッカー選手ヨハン・クライフ氏が1997年に設立した財団

#### Don't Stop!

「足立区をGAME CHANGER PROJECTのパートナーに選んだことに間違いはなかった。コロナ禍など様々な困難もあったがそのすべてを乗り越えてきた。オランダと日本双方にとって確かなレガシーとなった」と連携事業を統括するハーバート氏は語る。

「さらに高い目標をめざして、皆さんの学びや経験を足立区全体に広げていきましょう。立ち止まらず、この取り組みを継続してください」とも。足立区はスポーツを通じた共生社会の実現に向けて歩み続ける。



Herbert Emst Gustav  
WOLFF

(ハーバート・ウォルフ)  
オランダオリンピック委員会・  
スポーツ連合(NOC\*NSF)  
国際連携ディレクター



コーフボール

レクリエーション

▲誰でも楽しめる体験会などを定期的実施

すべて  
無料!

#### 楽しみ方は様々!

■イベントに参加する 誰でもOK

■団体で使う 要件あり

■個人で利用する 誰でもOK

※貸し出し物品  
もあります。



▲くわしくは  
コチラ

抽選で30人に!

※当選者の発表は発送  
をもってかえさせて  
いただきます。

アンケート回答者に、

### 足立区×オランダ王国 ホストタウンフレーム切手をプレゼント!

2019年10月に足立区がオランダのホストタウンになったことを記念して発行されたフレーム切手。切手のデザインは、足立区の桜とオランダのチューリップなど、足立区とオランダに共通するテーマの画像が並んで使用されています。 ※フレーム切手は、日本郵便(株)の登録商標です。

#### 【アンケート回答方法】

- 区のホームページから専用フォームに入力
- 住所、氏名、年代、電話番号、東京2020パラリンピックを見た感想(興味をもった競技など)をハガキで送付
- ※1人1回のみ申し込み可 ■期限=2月18日(金)必着
- 申・問先=(区)経営戦略推進担当課 オリンピック・パラリンピック担当 〒120-8510中央本町1-17-1 ☎3880-5492



▲くわしくは  
コチラ

