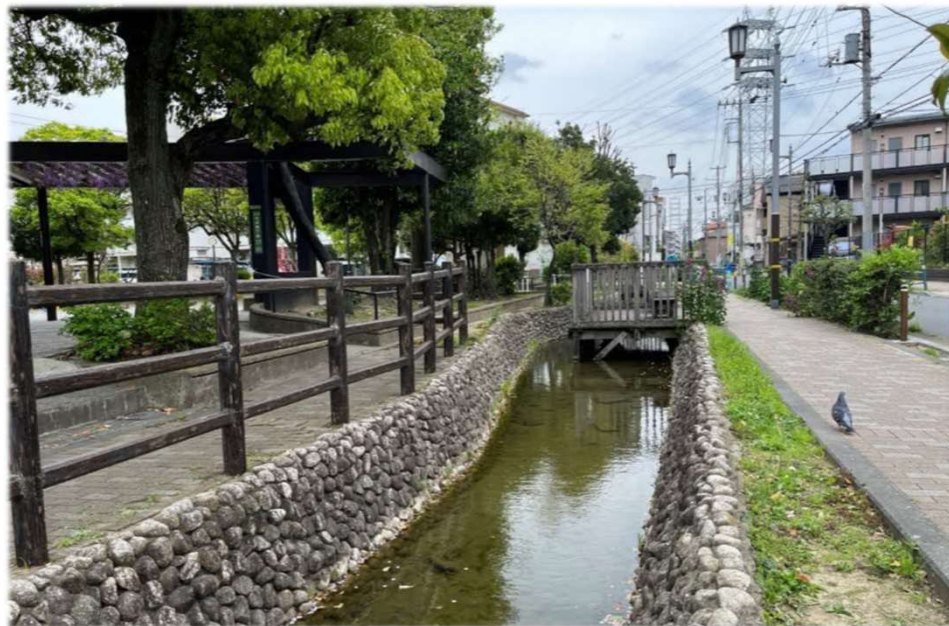


竜井堀親水水路に関する 工事説明会


2023（令和5年）8月20日（日曜日）



足立区 都市建設部 道路公園整備室 道路整備課



□本日の説明内容

1. 竜井堀親水水路周辺をとりまく状況
 2. 竜井堀親水水路のこれから
 3. 工事の概要
 4. 今後のスケジュール
- 

1. 竜井堀親水水路周辺をとりまく状況

(1) 位置図

(2) 竜井堀親水水路の概要

(3) 綾瀬新橋の架け替えについて

1. 竜井堀親水水路周辺をとりまく状況

(1) 位置図

竜井堀親水水路  開きよ：親水水路化されている（約300m）  暗きよ：水路が地中化されている（約340m）

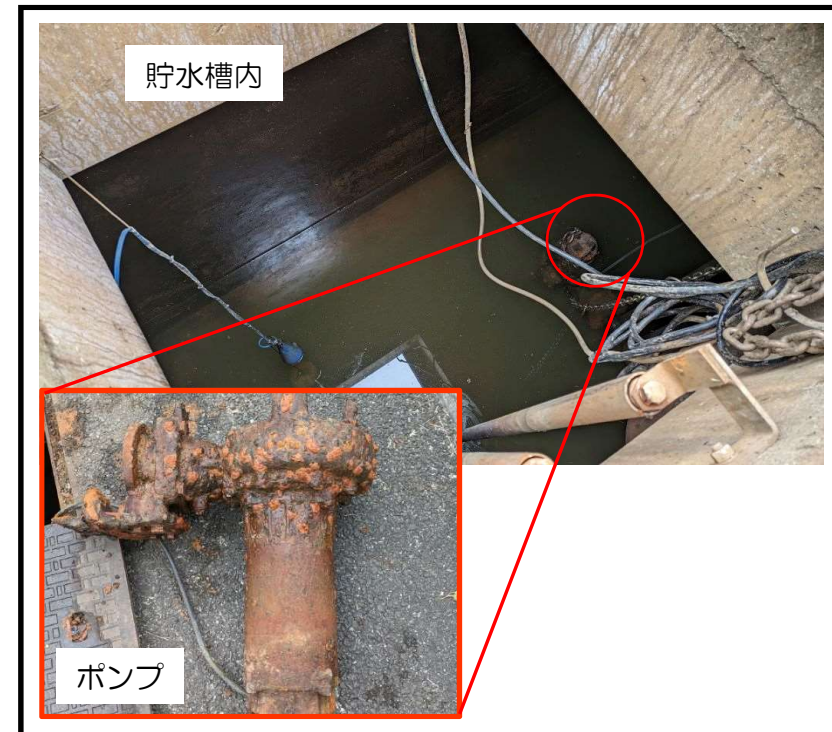


(2) 竜井堀親水水路の概要

- ◇ 竜井堀親水水路は、平成5年度に大部分ができ上がり、平成12年度の青井みどり公園前の整備をもって完成した、延長約640mの親水水路です。
- ◇ 一部に道路の基準である歩道幅員2mを満たしていない狭あい部があります。
- ◇ ポンプ等の循環施設が老朽化してきています。
- ◇ 青井小学校の雨水を活用して水を循環させています。

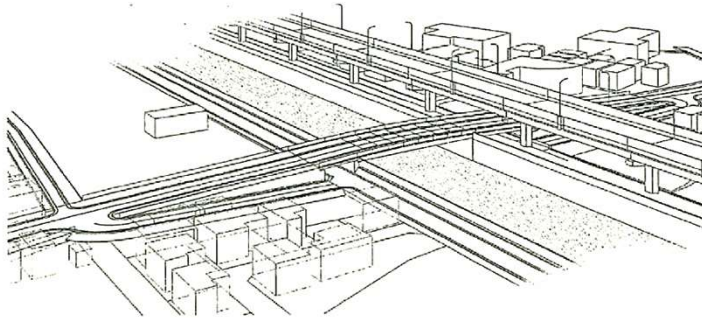


歩道が狭く、青井小学校前付近は0.9mほどの幅員



ポンプなどの老朽化が進んでいる

(3) 綾瀬新橋の架け替えについて



これまで東京都ならびに足立区は、沿道まちづくり連絡会を開催し、地域の皆様のご意見を伺いながら、道路の形などを検討してまいりました。

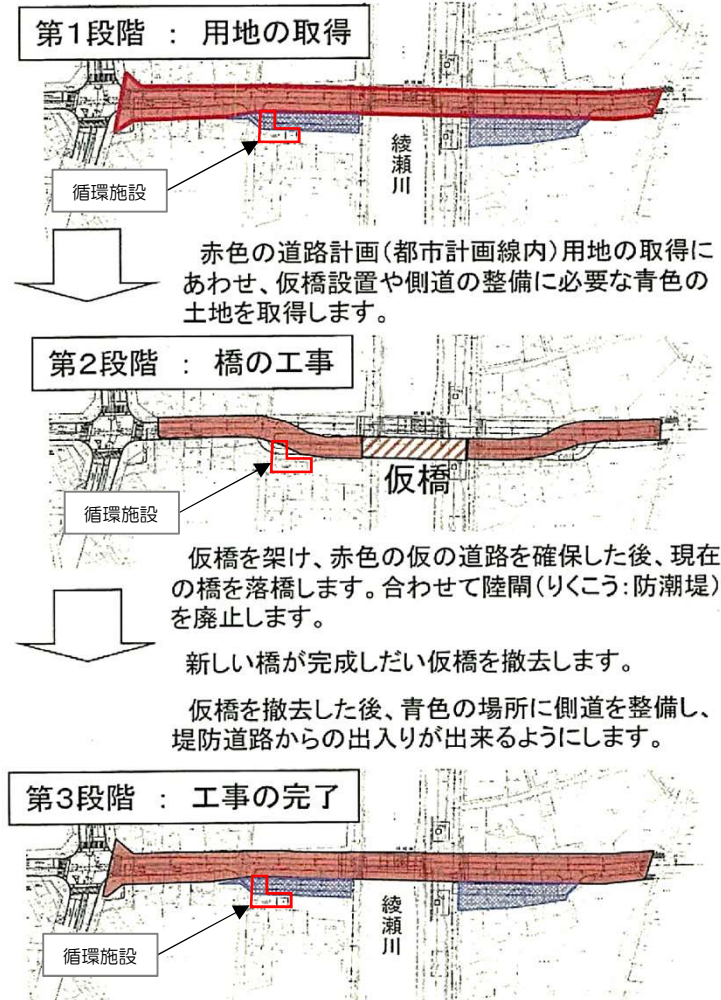
東京都は、老朽化した綾瀬新橋の架け替えと、陸閘(りくこう:防潮扉)の廃止を行います。この橋の整備により、地域の防災機能の向上と地域交通の円滑化が期待されます。

この度、橋の架け替え事業の案がまとまりましたので、皆様のご協力のもと事業を進めていきたいと考えております。

橋の架け替え事業には、概ね10年かかる予定です。



綾瀬新橋架け替え方法について(案)



出典：「H24年 綾瀬新橋架け替え事業に関する説明会資料(東京都)」

2. 竜井堀親水水路のこれから

- (1) 地域のみなさまの声
- (2) 竜井堀親水水路の改修について

(1) 地域のみなさまの声

◇ 地域のみなさまから様々なお声をいただいております。

- ① 学校の前は歩道が狭いため、広がるのはいいことだと思う。
- ② 車いす、シルバーカーが通れるようにして欲しい。
- ③ 子どものことを考えると存続させてほしいという思いがある。
- ④ 青井みどり公園のあたりは地元住民の憩いの場になっている。
- ⑤ 改修はなるべく費用のかからない方法を検討してほしい。

※ 地元（9団体）、学校関係（2団体）及び障がい者団体へヒアリングを行いました

(2) 竜井堀親水水路の改修（案）について

◇ 水路の改修について、地域のみなさまのお声を活かした改修案を検討しました。

POINT 1 青井小学校前付近の歩行空間を確保します

- 歩道の幅1m程度の狭あい部分は、
歩道を広げて安全で歩きやすい歩道にします
- 歩道の舗装を凹凸のないアスファルト舗装にします



青井小学校前付近の改修イメージ

POINT 2 青井みどり公園前の親水施設を残します

- 地域の憩いの場として、親水施設を存続します
- これからも青井小学校の雨水を有効活用していきます



青井みどり公園前はそのまま

3. 工事の概要

(1) 工事時期・時間帯

(2) 工事概要・交通規制

(1) 工事時期・時間帯

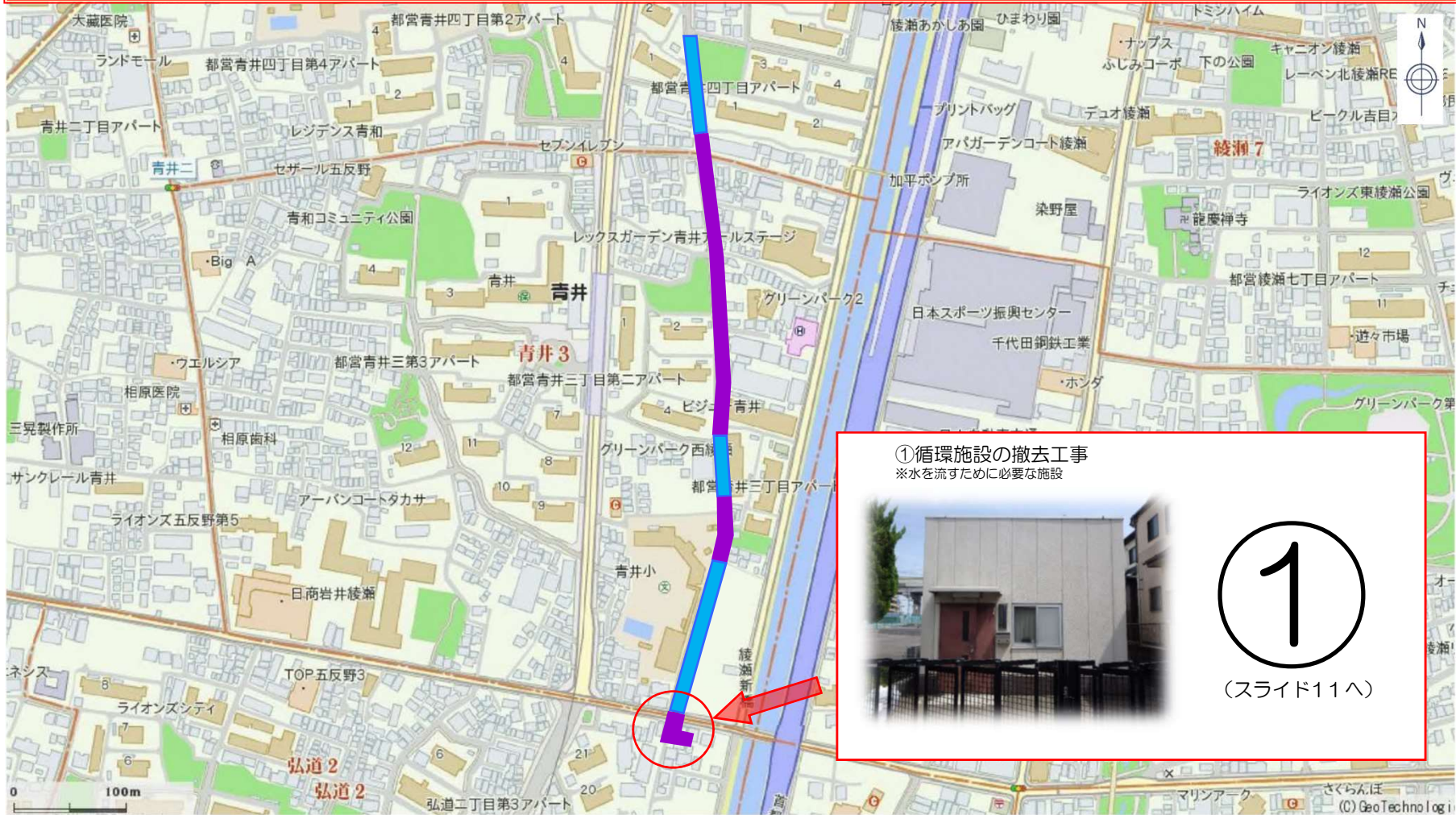
◇ 工事の前に、沿線の方々へ「工事のお知らせ」を配布いたします。

綾瀬新橋の架け替え事業へ影響させないため
工事は2期に分けておこないます

	1期工事	2期工事
工事時期	令和5年10月から令和6年3月 (6カ月程度)	令和6年4月以降 (令和7年3月末まで6カ月程度)
工事内容	①循環施設の撤去工事	②歩道の拡幅工事 ③水路改修工事
工事時間帯	昼間工事(9:00から18:00)	

(2) 工事概要・交通規制

◇ 工事の前に、沿線の方々へは「工事のお知らせ」を配布いたします。



竜井堀親水路

開きよ：親水路化されている（約300m）

暗きよ：水路が地中化されている（約340m）

(2) 工事概要・交通規制

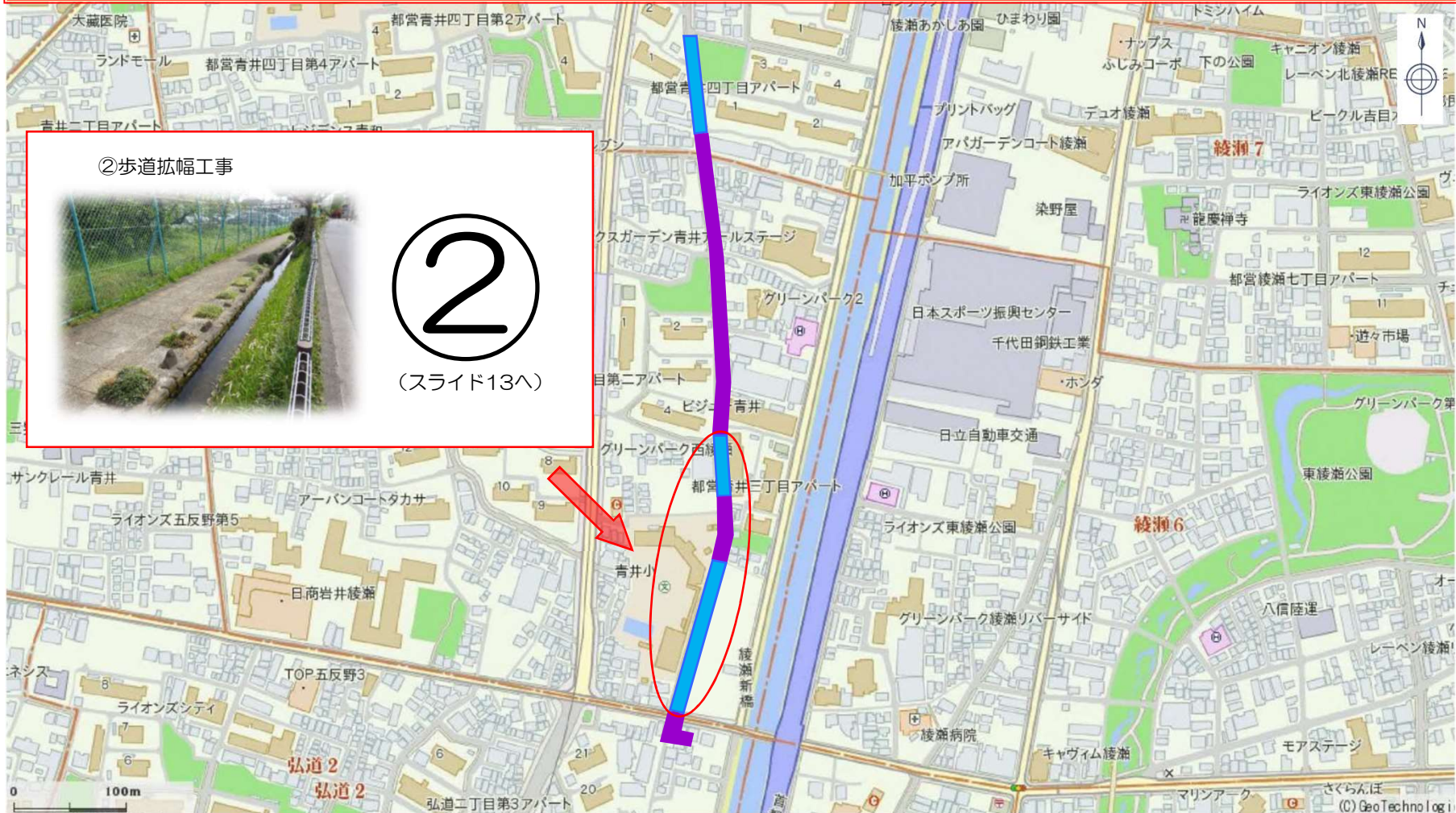
◇ 工事の前に、沿線の方々へは「工事のお知らせ」を配布いたします。

1期工事: ①循環施設の撤去工事

	1期工事 (令和5年10月から令和6年3月)
工事概要	<ul style="list-style-type: none"> ・ 建物の解体工事 ・ 貯水槽の撤去工事 →騒音、振動に配慮した機械で工事を行いますが、 ご迷惑をおかけいたします。 →工事の事前・事後に、近接してお住まいの方には 家屋調査の実施についてご案内させていただきます。 ・ その他、付帯工事 (青井小学校前での下水工事、青井みどり公園前での水道工事)
交通規制	<ul style="list-style-type: none"> ・ 建物の撤去、貯水槽の撤去工事の際は、特にありません。

(2) 工事概要・交通規制

◇ 工事の前に、沿線の方々へは「工事のお知らせ」を配布いたします。



竜井堀親水水路



開きよ：親水水路化されている（約300m）




暗きよ：水路が地中化されている（約340m）

(2) 工事概要・交通規制

◇ 工事の前に、沿線の方々へは「工事のお知らせ」を配布いたします。

2期工事: ②歩道拡幅工事

2期工事 (令和6年4月以降から令和7年3月末まで6カ月程度)	
工事概要	<ul style="list-style-type: none"> 歩道拡幅工事 →歩道を広げます。 →平板舗装を凹凸のない黒いアスファルト舗装にします。 <div style="text-align: right;">  <p>平板舗装</p> </div>
交通規制	<ul style="list-style-type: none"> 車両通行止め(工事期間中) →沿線にお住まい方へは個別に調整いたします。 歩行者、自転車等は通行可

(2) 工事概要・交通規制

◇ 工事の前に、沿線の方々へは「工事のお知らせ」を配布いたします。

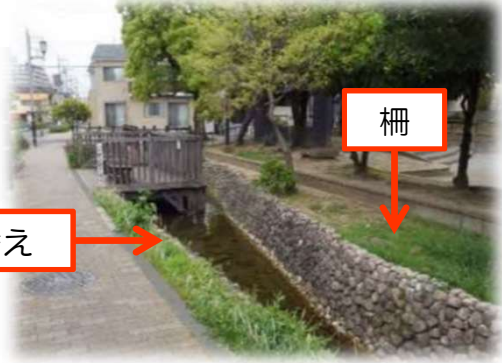


竜井堀親水路 開きよ：親水水路化されている（約300m） 暗きよ：水路が地中化されている（約340m）

(2) 工事概要・交通規制

◇ 工事の前に、沿線の方々へは「工事のお知らせ」を配布いたします。

2期工事: ③水路改修工事

2期工事 (令和6年4月以降から令和7年3月末まで6カ月程度)	
工事概要	<ul style="list-style-type: none"> ・ 青井みどり公園前の水路周辺を改修について 現在いただいているご意見 ・ 柵を設置して欲しい ・ 樹木の植替えをして欲しい など <p style="color: red; text-align: center;">→地域のみなさまからのご意見を 取り入れていきます。</p> <div style="display: flex; justify-content: center; align-items: center;"> <div style="border: 1px solid red; padding: 2px; margin-right: 10px;">樹木の植替え</div>  </div>
交通規制	<ul style="list-style-type: none"> ・ 車両通行止め(工事期間中) →沿線にお住まい方へは個別に調整いたします。 ・ 歩行者、自転車等は通行可

4. 今後のスケジュール

◇ 工事の手順や内容によって、変更になる場合がありますがご了承ください。

時 期	内 容
令和5年8月20日	工事説明会（本日）
令和5年10月	1期工事契約手続き→11月以降 工事着手
令和6年3月	1期工事完了（循環施設の撤去完了）
令和6年4月以降	2期工事着手 ・青井小学校前付近の歩道拡幅 ・青井みどり公園前の水路改修
令和7年3月まで	2期工事完了（歩道拡幅、水路の改修完了）