

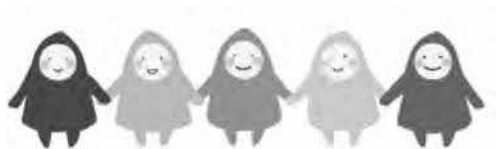
## 第4章 使用した調査票



# 令和4年度（第51回）足立区政に関する世論調査

## ご回答にあたってのお願い

- 1 調査の回答は、あて名のご本人がご記入くださるようお願いいたします。
- 2 ご本人がひとりで回答することが難しい場合は、ご家族など、身近な方に代理で回答していただいても構いません。その場合は、ご本人の意思を確認しながら、ご回答ください。
- 3 ご不明な点がございましたら、下記までお問い合わせください。



[調査主体] 足立区 政策経営部 区政情報課 区政情報係  
足立区中央本町1-17-1

[お問合せ先] お問い合わせコール あだち  
03-3880-0039

(受付時間：午前8時～午後8時／1月1日から3日を除く毎日)

[調査受託機関] 株式会社 サーベイ リサーチ センター

この調査は、《インターネットによる回答》と《郵送による回答》の2通りの回答ができます。  
どちらかの方法により**令和4年9月8日（木）まで**にご回答ください。

## 1 インターネットによる回答

### ①調査回答サイトにアクセスする

下記のURL又はQRコードにより、調査回答サイトにアクセスします。

<https://en.surece.co.jp/2022adachi>



### ②ログイン・回答する

調査回答サイトのログイン画面で、下記の回答用「ID」と「パスワード」を入力し、回答を開始してください。

あなたの回答用

「ID」・「パスワード」

ID : ●●●●

パスワード : \_\_\_\_\_

ID、パスワードをご入力ください。

ID:

パスワード:

### 回答に関するご注意

- 回答は途中保存が可能です。中断される場合はそのまま画面を閉じてください。最後に「次へ」ボタンを押したページまでの回答が保存されています。再開する場合は回答用ページへ再度アクセスし、ログインしてください。
- 前の設問に戻るには各ページに設置されている「戻る」ボタンを押してください（※回答中にブラウザの「戻る」を使用しないでください）。
- 60分以内に「戻る」ボタン又は「次へ」ボタンを最低1回は押すようにしてください（※時間内にボタンを押さないと、自動的にログアウトされます）。
- JavaScriptおよびCookieを有効にしてください。
- 回答は1回限りです。回答を送信されるとその後の修正はできませんのでご注意ください。

## 2 郵送による回答

- ①調査票にご記入の際は、黒のボールペンまたは鉛筆でお願いします。
- ②お答えは、あてはまる番号に○印をつけてください。
- ③質問によっては、回答していただく方や○をつける数を指定しておりますので、( )内のことわり書きをよくお読みください。
- ④「その他」にあてはまる場合は、( )内にできるだけ具体的にその内容をご記入ください。
- ⑤調査票と返信用封筒には、ご住所・お名前をご記入いただく必要はありませんので、記入なさらないようお願いします。
- ⑥お聞かせいただいたご意見は、すべて個人が特定できないよう統計的に処理します。お名前や個別のご意見の内容などがそのまま公表されることは決してありませんので、ぜひとも率直なご意見をお聞かせください。

### ご記入が終わりましたら

ご記入いただきました調査票は、同封の返信用封筒にて、ご投函ください（切手を貼る必要はありません）。

※ 調査票内の集計母数について  
特にサンプル数表記のない設問は、全数ベース（回答者数1,531）で集計しており、母数の記載を割愛した。一部の該当設問については、設問ごとに回答者数を表記した。

これからお聞きすることは、お答えいただく内容を統計的に分類するための質問です

F 1 あなたの性別は、次のどれにあたりますか（〇は1つだけ）。

1	男性	45.1%	2	女性	54.5	3	どちらでもない	0.3	無回答	0.1
---	----	-------	---	----	------	---	---------	-----	-----	-----

F 2 あなたは、何歳ですか（〇は1つだけ）。

1	20歳未満	1.0%	6	40～44歳	7.4	11	65～69歳	7.5
2	20～24歳	3.1	7	45～49歳	8.2	12	70～79歳	18.9
3	25～29歳	5.0	8	50～54歳	9.5	13	80歳以上	10.7
4	30～34歳	5.6	9	55～59歳	8.7		無回答	0.1
5	35～39歳	6.3	10	60～64歳	8.0			

F 3 あなたは、足立区に住んで何年になりますか（〇は1つだけ）。

1	1年未満	3.3%	3	3～5年未満	5.0	5	10～20年未満	13.1
2	1～3年未満	4.9	4	5～10年未満	7.2	6	20年以上	65.9
							無回答	0.6

F 4 あなたのお住まい（住居）は、次のどれにあたりますか（〇は1つだけ）。

1	一戸建て持家	41.4%	6	社宅・公務員住宅・寮	1.0
2	一戸建て借家	1.4	7	間借り・住み込み	0.5
3	分譲マンション	21.8	8	その他	1.0
4	賃貸マンション・アパート	21.4		無回答	0.6
5	都市再生機構（旧公団）・公社 ・都営住宅・区営住宅	11.0			

F 5 あなたの職業は、次のどれにあたりますか（〇は1つだけ）。

1	自営業・事業主	9.3%	5	主に家事に従事（専業主婦など）	11.6
2	自由業 （開業医、弁護士、芸術家など）	0.4	6	学生	2.4
3	会社員・公務員	34.8	7	無職（年金生活を含む）	22.6
4	パート・アルバイト	15.8	8	その他	1.4
				無回答	1.7

(F5で「1」～「4」または「6」か「8」とお答えの方に)

F5-1 あなたの就労場所（就学場所）は、次のどれにあたりますか（○は1つだけ）。

回答者数982

1 自宅	8.6%	4 23区以外の東京	2.3
2 足立区内	32.0	5 茨城、神奈川、埼玉、千葉	9.3
3 足立区外の東京22区	44.7	6 その他	1.6
		無回答	1.5

F6 現在、あなたと一緒に暮らしている方はどなたですか（○はあてはまるものすべて）。

1 ひとり暮らし	18.9%	4 祖父・祖母	1.1	7 兄弟・姉妹	6.0
2 配偶者	56.2	5 子ども	38.9	8 その他	2.7
3 父・母	15.0	6 孫	2.7	無回答	2.0

F7 あなたご自身は、次の1から12のどれにあたりますか（○は1つだけ）。

※「子ども」は同居・別居を問いません。

◎ 独身で子どもがいない	1	25.1%
◎ 離別・死別などにより配偶者はいないが子どもがいる		
一番上の子どもが小学校入学前	2	0.1
一番上の子どもが小学生	3	0.3
一番上の子どもが中学生	4	0.4
一番上の子どもが高校・大学生	5	1.4
一番上の子どもが学校卒業	6	8.1
◎ 配偶者がいて子どもがいない	7	13.0
◎ 配偶者がいて子どもがいる		
一番上の子どもが小学校入学前	8	4.8
一番上の子どもが小学生	9	4.6
一番上の子どもが中学生	10	2.2
一番上の子どもが高校・大学生	11	4.4
一番上の子どもが学校卒業	12	24.8
無回答		10.8

F8 足立区では、「綾瀬」「北綾瀬」「六町」「江北」「花畑」「千住」「竹の塚」「西新井・梅島」のゾーン・エリアにおいて、新しいまちづくりを進めています。あなたのお住まいは、下段枠内の1～9の選択肢のうち、どの範囲に入っていますか（○は1つだけ）。

1	綾瀬ゾーン（綾瀬1～7、東和1・3、東綾瀬1～3）	7.4%
2	北綾瀬ゾーン（加平1～3、谷中1～4、大谷田4、東和5）	4.4
3	六町エリア（西加平1～2、一ツ家2～4、六町1～4、保塚町、南花畑1～3、北加平町、神明南1）	4.3
4	江北エリア（江北1～7、椿1～2、堀之内1～2、西新井7、西新井本町2、扇3）	5.6
5	花畑エリア（花畑1～7、保木間4～5）	3.2
6	千住エリア（千住関屋町、千住曙町、千住東1～2、千住旭町、柳原1～2、日ノ出町、千住橋戸町、千住河原町、千住仲町、千住緑町1～3、千住宮元町、千住中居町、千住龍田町、千住桜木1～2、千住1～5、千住大川町、千住寿町、千住元町、千住柳町）	10.8
7	竹の塚エリア（竹の塚1～7、西竹の塚1～2、六月1～3、栗原2・4、西保木間1～4、伊興1～5、伊興本町1～2、東伊興1～4）	10.3
8	西新井・梅島エリア（梅島1～3、梅田5～8、西新井栄町1～2、関原3、島根3、栗原1・3）	9.9
9	その他（お住まいの町丁が1～8のゾーン・エリア以外の場合）	42.7
	無回答	1.3
※ 町丁名の後の数字は丁目を表しています。		

お住まいの地域について、おうかがいします

問1 あなたは、お住まいの地域について、どのように感じていますか（〇はそれぞれ1つずつ）。

	そう思う	どちらか といえば そう思う	どちらか といえば そう思わ ない	そう思 わない	わか らない	無回答
ア 自転車利用者の交通ルール、 走行マナーが良いと感じる	7.2%	25.9	27.0	32.7	3.1	4.0
イ 快適で安全なまちである	10.7	52.4	21.5	9.9	2.2	3.3
ウ 景観・街並みが良好である	9.4	44.0	25.0	14.7	3.0	4.0
エ まちなかの花や緑が多い	16.5	44.4	22.3	11.2	2.3	3.3
オ ごみがなく地域がきれいになったと 感じる	12.5	47.4	20.4	12.3	4.2	3.2
カ 不法投棄が減少したと感じる	12.7	40.6	18.7	11.6	13.1	3.3
キ 落書きが減少したと感じる	23.6	46.0	9.1	2.8	15.3	3.2
ク 普段の買い物が便利である	39.9	39.3	10.8	6.7	0.6	2.8
ケ 通勤や通学などの交通の便が良い	32.2	39.0	13.7	9.1	2.7	3.4
コ よく行く、または行きたい公園がある	20.8	30.4	19.1	16.9	9.3	3.5
サ 子育て環境（保育所、学童クラブな ど）が整っている	12.5	34.8	11.5	3.6	33.2	4.3
シ 子どもたちが文化芸術を楽しめるま ちである	4.2	22.2	24.8	11.4	33.4	4.0
ス 地域の施設（建物や道路など）は、高 齢者や障がいのある方なども利用し やすいよう配慮されている	6.6	32.1	24.2	11.8	21.9	3.5
セ 地域の人々が、日常生活で高齢者や 障がいのある方などに配慮している	5.8	29.1	26.4	10.3	25.1	3.3
ソ 男女が対等な立場で意思表示や活動 ができ、また責任も分かちあっている	4.0	25.9	20.8	9.6	35.8	4.0
タ 国籍、文化などが異なる人々がとも に暮らしやすいまちである	5.7	34.5	18.0	7.9	30.1	3.7
チ 文化芸術に親しめるまちである	3.7	19.3	27.0	16.7	29.5	3.9
ツ 人権課題である「障がい者」「子ど も」「女性」「インターネットによる 人権侵害」について、偏見や差別がな い	5.3	23.2	18.6	10.1	39.3	3.5



問2 問1を踏まえてお聞きします。あなたは、あなたのお住まいの地域について、暮らしやすいと感じていますか（〇は1つだけ）。

1 暮らしやすい	29.0%	3 どちらかといえば暮らしにくい	10.8
2 どちらかといえば暮らしやすい	55.3	4 暮らしにくい	1.4
		無回答	3.5

（問2で「3 どちらかといえば暮らしにくい」または「4 暮らしにくい」とお答えの方に）

問2-1 特に暮らしにくいと感じることは何ですか（〇は3つまで）。 回答者数187

1 住民のマナーやルールを守ろうとする意識が低いこと	47.6%
2 地域の間人間関係が希薄なこと	22.5
3 治安が良くないこと	26.2
4 自然が少ないこと	11.8
5 災害対策が不十分なこと	15.5
6 交通の便が悪いこと	41.2
7 職場や学校から遠いこと	6.4
8 買い物がしにくいこと	33.2
9 子育て環境が悪いこと	2.7
10 教育環境が整っていないこと	5.3
11 家の広さなどの居住環境が悪いこと	10.2
12 公共施設や介護・医療施設が不十分なこと	24.6
13 行政のサービスが良くないこと	11.2
14 その他	6.4
無回答	0.0

問3 あなたは、足立区に今後も住み続けたいと思いますか（〇は1つだけ）。

1 ずっと住み続けたい	35.1%	3 区外に転出したい	5.5
2 当分は住み続けたい	45.2	4 わからない	11.7
		無回答	2.5

大震災などの災害に備えていることについて、おうかがいします

問4 あなたのご家庭では、災害に備えて水や食料などの備蓄や防災用具などの用意をしていますか（○は1つだけ）。

1 災害に備えて食料の備蓄や防災用具などを用意している	24.1%
2 特に災害対策としてではないが、一定量の飲食物などの買い置きはある	47.9
3 特に用意していない ⇒次ページの間4-2へお進みください	24.2
無回答	3.8

（問4で「1 災害に備えて～」または「2 特に災害対策としてでは～」とお答えの方に）

問4-1 備蓄や防災用具、買い置きなどの内容を教えてください

（○はあてはまるものすべて）。回答者数1,103

1 水	91.4%	10 消火器	22.1
2 食料（缶詰、アルファーマイ、インスタント食品など）	90.0	11 ペット対策用品（ケージ、エサなど）	12.3
3 あかり（ろうそく、懐中電灯など）	79.9	12 水の確保用品（ポリタンク、水袋など）	29.1
4 情報収集手段（携帯ラジオなど）	50.5	13 救助用工具（バール、ハンマーなど）	12.7
5 医薬品（常備薬を含む）	50.4	14 ヘルメット	18.4
6 衣類	31.7	15 救急セット	27.6
7 生理用品	24.2	16 避難ロープ	6.5
8 簡易トイレ	33.8	17 防災袋（非常用持出袋）	33.5
9 電池・予備バッテリー	55.5	18 その他	2.6
		無回答	0.8

（問4-1で「1 水」または「2 食料」とお答えの方に）

問4-1-1 あなたのご家庭では、「水」と「食料」の備蓄の量はどれくらいありますか。「水」「食料」いずれかの備蓄がない場合は、その項目についての回答は不要です（○はそれぞれ1つずつ）。

※ 水は大人1人1日3リットルで計算。水、食料は日常の買い置きなどを含みます。

ア 水 回答者数1,008 / イ 食料 回答者数993

	1週間分以上	3日以上 1週間分未満	1日以上 3日分未満	1日分程度	1日分未満	無回答
ア 水	15.1%	30.7	39.5	10.1	4.0	0.7
イ 食料	9.5	36.0	43.9	8.1	1.8	0.8

(問4で「3 特に用意していない」とお答えの方に)

問4-2 災害が発生した場合、水や食料をどのようにして確保するつもりですか

(○は1つだけ)。回答者数370

1 知人、親戚からもらう	3.5%	4 通常どおりスーパーなどで購入する	28.1
2 区役所からもらう	2.4	5 その他	7.6
3 避難所でもらう	24.1	6 考えていない	33.0
		無回答	1.4

ここから再び、すべての方におうかがいします

問5 あなたのご家庭では、つっぱり棒や壁止め金具などにより家具類(※)の転倒・落下・移動防止対策を行っていますか(○は1つだけ)。

※ 家具類とは、タンス、食器棚、冷蔵庫、電子レンジ、ピアノ、本棚、テレビ、パソコン機器などを指します。

1 すべての家具類に対策を行っている	4.9%	3 対策をしている家具類は少ない	34.9
2 対策をしている家具類が多い	24.0	4 対策を行っていない	31.1
		無回答	5.1

(問5で「3 対策をしている家具類は少ない」または「4 対策を行っていない」とお答えの方に)

問5-1 どのような理由からですか(○はあてはまるものすべて)。

回答者数1,011

1 方法がわからない	11.1%
2 金具などが高価である	8.3
3 家具にキズをつけたくない	9.0
4 建物の壁にキズをつけたくない	23.4
5 建物に取り付ける場所がない	13.6
6 室内に危険性のある家具類がないため不要である	28.0
7 面倒である	28.9
8 手が届かないなど、手助けがないと取り付けができない	12.1
9 地震で家具が倒れたり移動するとは思わない	4.5
10 (賃貸のため)勝手に取り付けられない	19.5
11 その他	6.1
無回答	2.0

第4章 使用した調査票

問6 大震災などで大規模な災害が発生した場合に、危険から身を守る、以下のア～ウのあなたの地域の避難場所とその意味を知っていますか（〇はそれぞれ1つずつ）。

		知っている	なんとなく見当がつく	知らない	無回答
ア 一時集合場所	意味	29.1%	32.2	22.1	16.6
	あなたの地域の場所	33.1	32.6	22.5	11.9
イ 避難場所	意味	32.6	32.7	17.0	17.6
	あなたの地域の場所	36.7	33.4	18.6	11.3
ウ 第一次避難所	意味	21.0	29.0	31.2	18.8
	あなたの地域の場所	23.1	29.1	34.3	13.6

（問6のいずれかで「1 知っている」とお答えの方に）

問6-1 それぞれの避難場所をどのように知りましたか（〇はあてはまるものすべて）。

回答者数741

1	あだち広報	30.5%
2	インターネット（区のホームページ、A-メール、ツイッター、フェイスブック）	11.6
3	足立区防災アプリ	21.2
4	あだち防災マップ&ガイド	51.8
5	公園などに設置している表示板・標識	27.3
6	ポスター、チラシ	3.4
7	区が配布した資料	25.9
8	町会・自治会の掲示板・回覧板	19.7
9	新聞（区内紙）	2.0
10	J:COM足立（ケーブルテレビ）	1.2
11	防災訓練	10.1
12	人から聞いた	9.2
13	その他	2.3
14	覚えていない	4.0
	無回答	1.3

問7 大規模な災害が発生し家屋の倒壊などにより自宅で生活できない場合、どこで生活しようと考えていますか（〇は1つだけ）。

1	避難所	48.6%	4	車や公園など	7.0
2	別居している家族や親戚の家	26.1	5	その他	2.6
3	友人・知人などの家	2.8	6	考えていない	9.9
				無回答	2.9

問8 あなたが、大地震の際の防災対策として、足立区に特に力を入れてほしいと考えていることは何ですか（〇は5つまで）。

※ 災害時における要配慮者とは、高齢者、障がい者、外国人、難病患者、乳幼児、妊産婦など、災害発生時に避難行動を取る際や、避難所における生活などにおいて、特に配慮を要する方々を指します。

1	町会・自治会などへの地域の防災力向上に係る支援	21.6%
2	子どもへの防災教育の充実	9.5
3	講演会などによる普及啓発や区主催の訓練	2.7
4	耐震診断・耐震改修事業などの促進	15.3
5	木造密集地域など災害危険箇所の解消	12.3
6	ライフラインやエネルギーの確保	59.0
7	関係機関・他自治体などとの応援体制の充実	9.9
8	災害に関する情報提供体制の充実	22.3
9	災害時医療体制の充実	40.1
10	帰宅困難者対策	17.2
11	避難所の管理運営体制の充実	20.2
12	避難所施設の設備などの充実	38.7
13	災害時における要配慮者（※）対策の充実	11.0
14	女性の視点に立った防災対策	14.9
15	災害時のペット対策	14.0
16	水・食料の備蓄の充実	56.4
17	非常用トイレの確保など衛生対策の充実	58.9
18	その他	1.0
19	特にない	1.6
	無回答	2.8

### 洪水対策について、おうかがいします

足立区は低地で平らな土地であるため、台風などの大雨により河川がはん濫すると、最大で5mの浸水被害が起こる可能性があります。

問9 あなたは、足立区が発行（区のホームページにも掲載）している「足立区洪水・内水・高潮ハザードマップ」を見たことがありますか（〇は1つだけ）。

1	見て、自宅の浸水深を確認した	33.3%	4	そのような地図は見たことがない	7.1
2	見て、内容は確認した	23.9		無回答	2.7
3	見たが、内容までは覚えていない	32.9			

問10 あなたは、河川がはん濫する恐れがある場合、避難する場所を事前に決めていますか  
(〇は1つだけ)。

1 決めている (自宅にとどまる場合も含む)	71.7%	2 決めていない	24.4%	⇒ 下段の問10-2へ お進みください
		無回答	3.9	

(問10で「1 決めている (自宅にとどまる場合も含む)」とお答えの方に)

問10-1 あなたが、避難する場所はどこですか (〇は1つだけ)。回答者数1,098

1 自宅にとどまる (自宅内の高い階への移動を含む)	64.2%	5 車や公共交通機関で浸水 しない地域へ行く	1.5
2 区内の親戚や知人の家	3.7	6 近くにある高い建物	5.9
3 区外の親戚や知人の家	3.6	7 その他	0.6
4 近隣の小・中学校など区が 開設する水害時の避難所	20.1	無回答	0.3

(問10で「2 決めていない」とお答えの方に)

問10-2 避難する場所を決めていない理由はなんですか (〇は1つだけ)。回答者数374

1 避難する場所がわからないから	45.5%	4 河川のはん濫は起こらない と思っているから	16.3
2 近くに避難できる場所がないから	18.2	5 その他	12.3
3 自分や家族だけで避難することが できないから	6.7	無回答	1.1

ここから再び、すべての方におうかがいします

問 11 河川がはん濫して、浸水被害になるような大洪水が迫っている場合、以下のア~カまでの  
情報を知ったとき、あなたは避難しますか (自宅内の高い場所への移動も含む)

(〇はそれぞれ1つずつ)。

	避難する	避難しない	わからない	無回答
ア 数時間後に暴風雨で外出できなくなると 見込まれたとき	24.8%	52.6	13.5	9.1
イ 近所の人が避難をしているのを見たとき	38.3	28.1	23.2	10.5
ウ 足立区に大雨・洪水警報が出たとき	22.7	51.1	16.3	9.8
エ 区から高齢者等避難が発令されたとき	31.7	44.3	15.2	8.8
オ 区から避難指示が発令されたとき	65.1	14.3	11.7	8.9
カ 自宅付近が浸水したとき	60.7	17.4	11.9	9.9

## 区の情報発信のあり方について、おうかがいします

足立区では、あだち広報やホームページ、メール配信システム(A-メール)のほか、公式LINEやツイッター、フェイスブックなど、様々な方法で区の情報を発信しています。

問12 あなたは、足立区に関する情報をどのような手段で入手していますか

(〇はあてはまるものすべて)。

1	あだち広報	67.1%	10	区民事務所などの窓口	5.2
2	トキメキ	29.4	11	町会・自治会の掲示板・回覧板	25.1
3	区のホームページ	25.7	12	新聞(区内紙、一般紙)	11.0
4	A-メール	16.4	13	テレビ、ラジオ	20.2
5	ツイッター	5.0	14	J:COM足立(ケーブルテレビ)	5.9
6	フェイスブック	1.6	15	人から聞く	11.4
7	足立区LINE公式アカウント	7.4	16	防災無線	12.3
8	ポスター、チラシ	12.2	17	その他	1.1
9	行政サービス案内	5.5	18	特に入手していない	8.9
				無回答	3.4

問13 あなたは、区が発信するどのような情報が重要だと考えていますか

(〇はあてはまるものすべて)。

1	財政状況や予算などに関する情報	23.8%
2	国保・年金・税などに関する届出や証明に関する情報	52.5
3	健診や生活支援など健康や福祉に関する情報	60.2
4	出産や育児、就学など子どもや教育に関する情報	21.1
5	イベントやスポーツ施設、図書館など生涯学習や余暇活動に関する情報	22.6
6	災害や気象に関する情報	58.6
7	光化学スモッグや大気測定などの測定値情報	15.5
8	ごみ・リサイクルなど環境に関する情報	46.2
9	その他	1.6
10	特になし	6.1
	無回答	4.6

第4章 使用した調査票

問14 あなたは、必要なときに必要とする区の情報を得られていますか（〇は1つだけ）。

1 十分に得られている	5.9%	5 必要と思ったことがない	5.8
2 ある程度得られている	69.2	6 区の情報に関心がない	3.5
3 得られないことが多い	9.4	無回答	4.7
4 まったく得られない	1.4		

問14-1、2へお進みください

※ 問14で、選択肢の「1」「2」「5」「6」のいずれかに〇のついた方は、  
次ページの「健康について」にお進みください。

（問14で「3 得られないことが多い」または「4 まったく得られない」とお答えの方に）

問14-1 主にどのような理由からですか（〇は1つだけ）。 回答者数166

1 情報が探しにくい	36.7%	4 情報の内容がわかりにくい	17.5
2 情報の探し方がわからない	23.5	5 情報量が少ない	7.8
3 情報伝達が遅い	5.4	6 その他	4.2
		無回答	4.8

（同様に、問14で「3 得られないことが多い」または「4 まったく得られない」とお答えの方に）

問14-2 問14-1の回答のように思われるのは、どうしてですか。理由をお書きください。

あだち広報	
区ホームページ	
その他	



## 健康について、おうかがいします

足立区では、患者数が多く、重症になると生活の質が低下してしまう糖尿病対策に、重点的に取り組んでいます。

問15 あなたは、「あだちベジタベライフ～そうだ、野菜を食べよう～（※）」を知っていますか（○は1つだけ）。

※ 糖尿病予防や糖尿病の悪化防止のために「野菜から食べる」「野菜をよくかんで食べる」ことを推進する足立区のキャッチフレーズです。



1 内容まで知っている	12.3%	3 知らない（初めて聞いた）	54.9
2 詳しくは知らないが、言葉は聞いたことがある	29.3	無回答	3.5

問16 初期の糖尿病には自覚症状がありませんが、糖尿病が進行するとあらわれる病気や障がいの中で、あなたが知っているものはどれですか（○はあてはまるものすべて）。

1 神経障がい （手足のしびれ）	29.1%	5 脳梗塞 <sup>こうそく</sup>	26.6	10 足の壊疽 <sup>えそ</sup>	58.2
2 網膜症	25.2	6 心筋梗塞 <sup>こうそく</sup>	26.7	11 その他	0.8
3 白内障	23.8	7 口の渇き	45.5	12 ひとつも知らない	8.0
4 腎不全	34.7	8 人工透析	46.2	無回答	3.9
		9 失明	60.2		

問17 野菜から食べることは、糖尿病予防に効果がありますが、あなたは、野菜から食べていますか（○は1つだけ）。

※ 糖尿病が進行して起こる様々な合併症は、食後に血糖値が急上昇し、血管を傷つけることが原因で起こります。このような血糖値の急上昇を抑えるためには、食事の最初に野菜をよくかんで食べるのが効果的です。

1 食べている	67.1%	3 わからない	7.3
2 食べていない	22.7	無回答	2.9

問18 1日の野菜摂取量の目標は350g以上（調理前の生の状態）です。あなたは、毎日350g以上の野菜が摂取できていますか（○は1つだけ）。

※ 野菜350gとは、1例をあげると、レタス1枚、きゅうり1本、プチトマト2個、にんじん1/2本、たまねぎ1/2個の合計に相当する量です。

1 できている	9.9%	3 あまりできていない	34.9	5 わからない	4.2
2 だいたいできている	33.0	4 できていない	15.0	無回答	2.9

第4章 使用した調査票

問19 あなたの体調や習慣、身近な医療機関についてお答えください（〇はそれぞれ1つずつ）。

	あてはまる	あてはまらない	無回答
ア 疲れているのに寝付けない、途中で目が覚める、朝早く起きてしまうことが2週間以上続くことがある	26.4%	67.8	5.8
イ 習慣的にタバコを吸っている	17.6	75.4	6.9
ウ 安心して受診できる医療機関が身近にある	66.3	29.8	3.9

問20 あなた自身が健康維持のために実行している、または心がけているものをお答えください（〇はあてはまるものすべて）。

1 毎年健康診断を受けている	63.7%
2 がん検診を定期的に受けている	19.7
3 毎日朝ごはんを食べている	63.7
4 毎食、野菜料理（サラダ、お浸し、野菜の煮物、野菜炒め、具たくさん味噌汁など）を食べるようにしている	43.5
5 主食、主菜、副菜をそろえて食べるようにしている	39.5
6 食品の表示（栄養成分表示など）を見て購入している	19.1
7 日ごろ、健康のために適度に運動（スポーツを含む）をするか身体を動かしている	38.7
8 その他	1.9
9 特になし	7.1
無回答	2.1

問21 あなたは普段、ご自分のことを健康だと感じていますか（〇は1つだけ）。

1 非常に健康だと思う	4.3%	3 あまり健康ではない	25.2
2 健康な方だと思う	62.7	4 健康ではない	5.6
		無回答	2.2

問22 あなたは、この一年間で、何らかのがん検診を受けましたか（〇は1つだけ）。

1 受けた	37.0%	3 その他	0.4	無回答	2.9
2 受けていない	58.5	4 わからない	1.1		

→（問22で「1 受けた」とお答えの方に）

回答者数567

問22-1 あなたが受けたがん検診は以下のどれですか（〇はあてはまるものすべて）。

1 胃がん検診	37.6%	5 乳がん検診	36.3
2 肺がん検診	19.4	6 前立腺がん検診	9.2
3 大腸がん検診	49.0	7 その他	4.2
4 子宮頸がん検診	32.6	無回答	0.4

問23 あなたは、かかりつけ歯科医院を決めていますか（〇は1つだけ）。

1 決めている	64.5%	2 決めていない	32.5	無回答	3.1
---------	-------	----------	------	-----	-----

→（問23で「1 決めている」とお答えの方に）

問23-1 その歯科医院では、むし歯・歯周病の治療や入れ歯の作製・修理などのほかに受けているものはありますか（〇はあてはまるものすべて）。 回答者数987

1 定期健診（年1回以上）	47.5%	4 その他	2.4
2 歯石除去・歯面清掃	63.3	5 特になし	22.3
3 歯みがき指導	18.9	無回答	1.5

問24 あなたは、帰宅時に感染症予防として手洗いを実践していますか（〇は1つだけ）。

1 毎日（毎回）行っている	85.2%	3 あまり行っていない	3.1
2 ときどき行っている	8.2	4 行っていない	1.4
		無回答	2.1

問25 あなたは、「ゲートキーパー（※）」という言葉を知っていますか（〇は1つだけ）。

※「ゲートキーパー」とは、自殺のサインに気づき、適切な相談機関へつなぐ「いのちの門番」のことです。

1 内容まで知っている	2.6%	3 知らない （初めて聞いた）	80.1
2 詳しくは知らないが、 言葉は聞いたことがある	15.0	無回答	2.3

スポーツ・読書について おうかがいします

問26 あなたは日常的に、どの程度運動・スポーツを行っていますか（〇は1つだけ）。

※ ルールにもとづいて勝敗や記録を競うスポーツだけでなく、健康づくりのためのウォーキングや気分転換に行う軽い体操、自然に親しむハイキング、介護予防のためのトレーニングなど、目的をもった身体活動の全てを含みます。

1	30分以上の運動を週2回以上	20.3%	6	運動・スポーツはしていない	39.1
2	週2回以上（時間は問わない）	13.4	⇒ 問26-3へお進みください		
3	週1回程度（時間は問わない）	11.4	無回答		3.9
4	月1回～3回程度（時間は問わない）	7.5			
5	年に数回（時間は問わない）	4.4			

（問26で1～5のいずれかをお答えの方に）

問26-1 あなたが最近、継続的に行っている運動・スポーツは何ですか（〇はあてはまるものすべて）。回答者数873

1	野球・ソフトボール	2.9%	14	健康体操（エアロビクス・リズム体操・ストレッチなど）	21.2
2	サッカー・フットサル	1.9	15	ラジオ体操	11.0
3	バスケットボール	0.3	16	武道（柔道・剣道・空手など）	1.3
4	バレーボール	1.3	17	ダンス	3.0
5	ビーチボールバレー	0.7	18	水泳・水中運動（ウォーキングなど）	5.0
6	テニス	1.9	19	登山・ハイキング	4.1
7	ファミリーテニス	0.6	20	陸上競技	0.1
8	バドミントン	1.3	21	ウォーキング	45.7
9	卓球	1.4	22	ジョギング・マラソン	6.8
10	ゴルフ	7.7	23	サイクリング	9.4
11	ゲートボール・グラウンドゴルフ	0.7	24	太極拳、ヨーガ	4.2
12	ボウリング	1.3	25	パラスポーツ	—
13	筋力トレーニング	21.3	（パラリンピック種目に限らない）		
			26	その他	5.8
				無回答	0.7

（同様に、問26で1～5のいずれかをお答えの方に）

回答者数873

問26-2 あなたは、どこで運動・スポーツを行うことが最も多いですか（〇は1つだけ）。

1	自宅	18.7%	4	職場及び職場周辺（区外）	3.9
2	自宅周辺	43.5	5	その他の場所（区内）	10.7
3	職場及び職場周辺（区内）	2.9	6	その他の場所（区外）	10.3
				無回答	10.1

## (問26で「6 運動・スポーツはしていない」とお答えの方に)

問26-3 あなたは、どのようなきっかけがあれば、運動・スポーツを行いたいと思いますか

(〇はあてはまるものすべて)。回答者数599

1	手頃な価格で施設を利用できる	28.9%
2	身近な場所で運動・スポーツができる	36.2
3	早朝や夜間にも施設が利用できる	13.0
4	一緒に運動・スポーツできる仲間と出会える	18.2
5	レベルを気にせず参加できる機会がある	22.7
6	運動・スポーツの楽しみ方・やり方を教えてもらえる	9.2
7	運動・スポーツできる場所や機会についての情報が得やすい	10.4
8	プロの試合や国際大会を観戦する機会がある	1.8
9	トップアスリートと交流する機会がある	0.8
10	託児サービスなど子どもの面倒を見てもらえる	3.7
11	その他	9.5
12	どのようなきっかけがあっても運動・スポーツを行う気はない	13.2
13	わからない	21.9
	無回答	2.8

ここから再び、すべての方におうかがいします

問27 次の活動のうち、過去1年間にあなたが関わった運動・スポーツを支える活動はありますか (〇はあてはまるものすべて)。

1	運動・スポーツの指導	2.7%
2	スポーツの審判	0.8
3	教室・大会・イベントの運営や世話	1.8
4	自身やあなたのお子さんが所属するクラブ・団体の運営や世話	2.0
5	大会やイベント会場での選手やチームの応援	2.8
6	クラブ・団体や大会・イベントへの寄附	0.5
7	スポーツの指導や審判などに関わる講習会・研修会への参加	0.8
8	パラスポーツ競技者のサポート (移動介助を含む)	—
9	その他	0.6
10	活動したかったが、する機会がなかった	7.1
11	活動しなかった	76.6
	無回答	8.2

↓  
次ページの間27-1へお進みください

第4章 使用した調査票

(問27で「10 活動したかったが～」または「11 活動しなかった」とお答えの方に)

問27-1 あなたが運動・スポーツを支える活動をしなかった理由は何ですか

(〇はあてはまるものすべて)。回答者数1,282

1	新型コロナウイルスの影響	30.3%	9	技術や資格がないとできないと 思うから	6.9
2	仲間や一緒に参加する人がいないから	15.1	10	運動・スポーツが嫌いだから	6.1
3	一人でも活動できる場がないから	7.6	11	有償の活動が少ないから	0.4
4	子どもに手がかかるから	5.2	12	面倒くさいから	17.8
5	病気やけがをしているから	6.9	13	運動・スポーツ以上に大切なことが あるから	6.6
6	年をとったから	18.0	14	その他	7.3
7	興味のある競技がないから	7.3	15	特に理由はない	25.0
8	お金に余裕がないから	12.8		無回答	1.4

問28 足立区の温水プールは65歳以上、その他のスポーツ施設は70歳以上の区民（高齢者）は無料で使用できます。

この高齢者免除制度について、あなたの考えに最も近いものはどれですか（〇は1つだけ）。

1	高齢者も施設使用料は全額負担するべき	4.9%	5	現行のまま継続するべき	43.3
2	高齢者も施設使用料は半額など一部を 負担するべき	13.9	6	その他	1.9
3	適用される年齢を引き上げるべき	2.2	7	わからない	17.8
4	所得制限を設定するべき	10.0		無回答	6.0

問29 あなたは、最近1か月間において、次のことをしたことはありますか。あなたの行動にあてはまるものを選んでください（〇はあてはまるものすべて）。

※ ここでいう「本」「漫画（アニメ）」「雑誌」には、スマートフォンやパソコンなどで読む電子書籍も含まれます。いずれも最後まで読み切っていなくてもかまいません。

※ 「新聞」には、電子版、オンライン上の新聞記事を読むことも含まれます。

※ ただし、学校の課題図書、授業で読んだ本や教科書は含まれません。

1	本を読む	45.1%		
2	漫画（アニメ）を読む	31.3		
3	雑誌を読む	37.0		
4	新聞を読む	43.2		
5	図書館に行く	12.5		
6	書店・古書店に行く	29.1		
7	本などの通販サイトをみる	17.7		
8	1～7のことをしたかったが、できなかった	1.3	⇒	理由を問29-1でお答えください
9	1～7のことはいずれもしなかった	11.6	⇒	理由を問29-1でお答えください
	無回答	4.8		

(問29で「8 1～7のことをしなかったが、できなかった」または「9 1～7のことはいずれもしなかった」とお答えの方に)

問29-1 あなたが「できなかった」または「しなかった」理由はなんですか

(○はあてはまるものすべて)。回答者数198

1	子どもに手がかかるから	5.6%
2	忙しいから	22.2
3	加齢に伴い目が悪くなり読みづらくなったから	25.3
4	加齢に伴い読む気力がなくなったから	15.2
5	場所や施設がないから	1.5
6	本などをすすめてくれる人がいないから	1.5
7	どんな本を読めばいいかわからないから	3.5
8	お金に余裕がないから	6.6
9	本などを読むことが嫌いだから	11.6
10	面倒くさいから	18.2
11	その他	6.6
12	特に理由はない	31.3
	無回答	1.0

「ビューティフル・ウィンドウズ運動」について、すべての方におうかがいします

問30 あなたは、足立区が取り組んでいる「ビューティフル・ウィンドウズ運動(※)」という取り組みを知っていますか(○は1つだけ)。

※「ビューティフル・ウィンドウズ運動」とは、「美しいまち」を印象付けることで犯罪を抑止しようという足立区独自の運動です。区は、警視庁や区民のみなさんと協働して、まちの美化活動や防犯パトロールなどの取り組みを推進し、犯罪のない住みよいまちの実現をめざしています。



イメージキャラクター「ビュー坊」

1	知っていて、活動を実践している	4.9%
2	知っているが、特に何も行ってない	18.5
3	名前は聞いたことはあるが、内容はわからない	17.8
4	知らない(初めて聞いた)	55.0
	無回答	3.8

問31 「ビューティフル・ウィンドウズ運動」に関連する取り組みのうち、あなたが現在参加している、もしくは今後参加したいものは何ですか(○はあてはまるものすべて)。

1	防犯パトロール運動	7.2%	4	公園、児童遊園、プチテラスなどの管理活動	4.9
2	花の育成活動	10.9	5	違反広告物除却活動	2.2
3	まちの清掃活動	13.1	6	参加していない(今後も参加しない)	66.4
				無回答	7.8

第4章 使用した調査票

問32 あなたの行動範囲で、「花のあるまちかど事業（※）」の『花のビュー坊プレート』を見たことがありますか（〇は1つだけ）。

※「花のあるまちかど事業」とは、玄関先や店先で鉢植えやプランターを飾ったり、公園や公共施設などの花壇で花を育てることにより、まちを彩ることと、花の手入れを行う際の人の目で犯罪を抑止しようとする事業です。植木鉢などに『花のビュー坊プレート』をさして、事業をアピールしています。



プレート

1	すでに使用している	2.7%
2	見たことがあります、名称なども知っている	6.0
3	見たことはあるが、名称などは知らなかった	18.0
4	名称などは知っているが、見たことはない	4.3
5	見たことはない（初めて知った）	64.8
	無回答	4.2

問33 あなたは、現在の足立区内の刑法犯認知件数（※）が、ピークであった平成13年と比較して1万件以上、減少していることを知っていますか（〇は1つだけ）。

※ 警察が犯罪について、被害の届出などによりその発生を確認した件数。ただし、交通違反などを除きます。

1	知っている	42.9%	2	知らない（初めて聞いた）	53.1	無回答	4.0
---	-------	-------	---	--------------	------	-----	-----

問34 あなたは、お住まいの地域の治安（※）について、どのように感じていますか（〇は1つだけ）。

※ 犯罪が少なく、世の中の秩序が保たれている状態のことです。

1	良い	11.0%	3	どちらかといえば悪い	17.4	5	わからない	11.1
2	どちらかといえば良い	53.4	4	悪い	2.4		無回答	4.6

↓ 次ページの問34-2へ

（問34で「1 良い」または「2 どちらかといえば良い」とお答えの方に）

問34-1 どのような点で治安が良いと感じますか（〇は2つまで）。

回答者数987

1	防犯カメラが増えたことで、安心感があるから	32.6%
2	テレビや新聞などで、お住まいの地域における犯罪発生のニュースが少ないから	19.1
3	犯罪の発生件数が減っているということを聞いたから	22.1
4	自分を含め、身近で犯罪に巻き込まれた人がいないから	46.6
5	安全・安心パトロールカー（青パト車）など自主防犯パトロールの活動が活発で、安心感があるから	23.3
6	道路や公園の照明などが整備され、犯罪が起きにくくなったと感じられるから	24.8
7	防犯に取り組む意識が高まり、活動が活発になってきていると感じられるから	4.4
8	その他	2.3
	無回答	0.1



(問34で「3 どちらかといえば悪い」または「4 悪い」とお答えの方に)

問34-2 どのような点で治安が悪いと感じますか (〇は2つまで)。

回答者数303

1 殺人、強盗、放火などの凶悪犯罪の発生が多いから	9.9%
2 自転車盗難、空き巣など生活に身近な犯罪が多発していると聞いたことがあるから	43.6
3 子どもに対する「不審な声かけ事案など」の発生が多いと聞いたことがあるから	30.0
4 街路灯が少なく、暗い路地や公園が多いから	22.4
5 深夜の公園やコンビニに若者が集まっているところを見かけるから	27.1
6 隣近所の連帯感がなくなり、相互に安全を守る意識が欠けているから	20.8
7 その他	17.8
無回答	1.0

ここから再び、すべての方におうかがいします

問35 あなたが、治安対策として足立区に特に力を入れてほしいと考えていることは何ですか (〇は2つまで)。

1 犯罪の発生や検挙情報など生活安全に関する情報の提供	18.4%
2 街頭キャンペーンやイベントの実施	3.3
3 防犯講習会の開催	1.3
4 地域住民による防犯パトロール活動への支援 (防犯用品の貸与など)	8.7
5 防犯カメラなど防犯設備の設置に対する支援	51.9
6 安全・安心パトロールカー (青パト車) による防犯パトロール	38.4
7 安全に配慮した道路、公園の整備	39.2
8 その他	2.4
9 特になし	5.3
無回答	4.4

問36 あなたは、自転車を駐車するときには、自転車に鍵をかけていますか

(〇はそれぞれ1つずつ)。

	いつも鍵をかけている	鍵をかけることが多い	短時間のときは鍵をかけないことがある	鍵をかけることは少ない	鍵はかけていない (鍵がついていないを含む)	自転車を持っていない、使っていない	無回答
ア 外出先で駐車するとき	68.2%	3.3	2.0	0.8	0.6	17.4	7.6
イ 自宅・マンションなどの敷地内に駐車するとき	58.3	2.7	1.4	4.6	7.2	17.1	8.6

環境・地域活動について、おうかがいします

問37 あなたが、環境のために心がけていることは何ですか（〇はあてはまるものすべて）。

1	ごみと資源の分別を実行している	84.7%
2	節電や節水など省エネルギーを心がけている	54.5
3	くり返し使えるものは使うなど、ごみになるものを減らすよう心がけている	42.1
4	マイバッグを使うなどして、不要なレジ袋を断っている	77.1
5	環境に配慮した製品を選んで使っている	11.2
6	家庭で使用しなくなった衣類や家具などについて、リサイクルショップなどで売り買いしたことがある	25.0
7	雑紙（※）を燃やすごみではなく、資源として出している	56.3
8	自然環境を大切にすることを心がけている	25.8
9	外食時に食べられる分だけ注文する	51.0
10	買い物前に冷蔵庫の在庫をチェックする	39.7
11	買い物前に必要なものをメモに書き、買いすぎないように注意している	41.5
12	買い物の際、棚の手前に陳列された食品から取る	17.5
13	その他	1.0
14	特になし	1.5
	無回答	3.7

※ 雑紙（ざつがみ）…家庭から排出される古紙のうち、新聞、雑誌、段ボール、紙パックのいずれの区分にも入らないもの（パンフレット、コピー用紙、お菓子の包装紙など）

問38 あなたは、日頃から環境への影響を考慮して具体的に行動（※）していますか  
（〇は1つだけ）。

※ 問37（1から8）で示された内容のことです。

1	行動している	36.8%
2	行動することが時々ある	41.3
3	環境への影響を考慮するが、行動していない	12.6
4	環境への影響を考えたことはないし、行動もしていない	3.3
	無回答	6.0

問39 あなたがこの1年間に参加された活動と、引き続き、または今後あなたが参加したいと思う活動はどれですか（〇はいずれも、あてはまるものすべて）。

内 容	この1年間に参加された活動	引き続き、または今後参加したいと思う活動
1 自宅の庭や玄関先、または公共の場で、プランターや植木鉢に草花を植えるなど、緑を増やしたり、育てる取り組み	18.0%	21.8
2 区内・区外を問わず、文化施設や催しで、音楽や芸術の鑑賞または伝統芸能に親しむ機会（映画鑑賞、文化祭や展覧会などの催しも含む）	15.1	29.7
2-1 区内の文化施設や催しで親しむ機会	3.5	14.9
3 講演会や講座、サークル活動など	5.0	15.0
4 特に参加していない・特になし	51.0	37.8
無回答	20.4	21.8

### 「孤立ゼロプロジェクト」などについて、おうかがいします

問40 あなたは、足立区の「孤立ゼロプロジェクト（※）」という取り組みを知っていますか（〇は1つだけ）。

※「孤立ゼロプロジェクト」とは、地域における見守り活動を支援するとともに、日常的な寄り添い支援活動を通じて、支援を必要とする方を早期に発見し、必要なサービスにつなぎ、地域活動などへの社会参加を促す一連の活動をいいます。

1 知っていて、内容も概ね理解している	7.4%
2 聞いたことはあるが、内容はわからない	17.7
3 知らない（初めて聞いた）	69.3
無回答	5.6

問41 あなたは、「地域包括支援センター（※）」を知っていますか（〇は1つだけ）。

※「地域包括支援センター」は、足立区から委託を受けた公的な「高齢者の総合相談窓口」です。高齢者やご家族の方の健康や介護に関する様々なご相談に応じています。

1 知っていて、業務内容も概ね理解している	27.6%
2 聞いたことはあるが、詳しくはわからない	32.4
3 知らない（初めて聞いた）	35.0
無回答	5.0

問42 あなたは、高齢者の孤立防止や見守り活動に協力してみたいですか（〇は1つだけ）。

1 積極的に協力したい	1.6%	無回答	7.7
2 負担にならない範囲で協力してもよい	17.3		
3 協力したいが、時間などに余裕がない	34.3		
4 興味がない、協力したくない	12.0		
5 わからない	27.1		

（問42で「1 積極的に協力～」または「2 負担にならない範囲で協力～」とお答えの方に）

問42-1 どのような活動に協力したいですか（〇はあてはまるものすべて）。回答者数290

1 「世間話をする頻度」や「困りごとの相談相手」などを調査する活動	40.0%
2 体調の変化、悩み相談などを伺いながら寄り添う、ちょっとした気づかいの活動	51.0
3 住区センターや地域での自主的な活動への協力や参加の働きかけなどをする活動	30.3
4 活動を支援するための寄付や基金などへの金銭的援助	11.7
5 その他	3.4
無回答	2.8

問43 あなたは、高齢期におこりやすい、筋力や心身の機能などが低下し、衰弱した状態「フレイル」にならないために、「運動」「口の健康・栄養」「社会参加」のそれぞれが大切なことを知っていますか（〇は1つだけ）。

1 知っていて、活動を実践している	16.0%	3 知らない（初めて聞いた）	41.1
2 知っているが、特に何もしていない	37.8	無回答	5.2

問44 あなたは、たんぱく質を多く含む食品（肉・魚・卵・大豆製品の1種類以上）をどれくらいの頻度で食べていますか（〇は1つだけ）。

※「フレイル」になる要因の一つとして、たんぱく質の不足があげられます。

1 毎食（1日3回）食べている	20.6%	4 週に数回食べている	9.6
2 1日2回位食べている	28.9	5 ほとんど食べない	1.1
3 1日1回位食べている	35.9	無回答	4.0

問45 あなたは、仕事と仕事以外の生活の調和が取れていると思いますか（〇は1つだけ）。

1 取れている	41.7%	3 わからない	27.4
2 取れていない	23.6	無回答	7.3

問46 あなたは、下記のア～ウについて知っていますか（〇はそれぞれ1つずつ）。

	内容まで知っている	聞いたことはあるが、内容はわからない	知らない	無回答
ア 高齢者などの権利を守るしくみである「 <small>せいねんこうけんせいど</small> 成年後見制度」について	24.3%	33.9	36.2	5.6
イ 身体的暴力以外のDV(精神的・経済的・社会的・性的)について	48.9	32.9	12.3	5.9
ウ「LGBT」という言葉について	47.1	20.5	26.4	6.0

「きょうどう協働・きょうそう協創」・「SDGs」について、おうかがいします

問47 「協創」とは、平成28年10月策定の足立区基本構想により打ち出した「区民・団体・企業・NPO・大学など多様な主体がつながり支えあい、自ら行動する」新たな仕組みです。

あなたは、この「協創」を知っていますか（〇は1つだけ）。

1 知っている	9.1%	3 知らない（初めて聞いた）	66.8
2 聞いたことはある	19.6	無回答	4.5

（問47で「1 知っている」とお答えの方に）

問47-1 あなたは、区役所・区民・団体との協力・連携（協働）や自主的な取り組み・活動（協創）を実践していますか（例 ビューティフル・ウィンドウズ運動や孤立ゼロプロジェクト、野菜から食べるベジタベライフ、子どもの貧困対策など）

（〇は1つだけ）。回答者数140

1 すでに、活動を実践している	15.0%	3 関心がない	12.9
2 関心はあるが、特に活動していない	72.1	無回答	0.0

問48 あなたは、区役所・区民・団体の協力・連携（協働）や自主的な取り組み・活動（協創）が進んでいると感じていますか（例 ビューティフル・ウィンドウズ運動や孤立ゼロプロジェクト、野菜から食べるベジタベライフ、子どもの貧困対策など）（〇は1つだけ）。

1 そう思う	4.0%	4 そう思わない	5.6
2 どちらかといえばそう思う	22.4	5 わからない	50.9
3 どちらかといえばそう思わない	11.2	無回答	5.8

#### 第4章 使用した調査票

問49 あなたは、SDGsについて知っていますか（〇は1つだけ）。

※ 持続可能な開発目標（SDGs）とは、2015年9月の国連サミットで加盟国の全会一致で採択された「持続可能な開発のための2030アジェンダ」に記載された、2030年までに持続可能でよりよい世界を目指す国際目標です。

1 内容まで知っている	28.0%
2 詳しくは知らないが、言葉は聞いたことがある	41.7
3 知らない（初めて聞いた）	24.6
無回答	5.7

問50 あなたは、SDGsに関心がありますか（〇は1つだけ）。

1 とても関心がある	5.6%	4 全く関心がない	6.9
2 関心がある	30.7	5 どちらともいえない	26.8
3 あまり関心がない	23.9	無回答	6.1

足立区の取り組みについて、おうかがいします

問51 あなたの足立区に対する気持ちとして、以下の項目にそれぞれどの程度あてはまりますか  
(〇はそれぞれ1つずつ)。

	そう思う	どちらか といえば そう思う	どちらか といえば そう思わ ない	そう思わ ない	わからな い	無回答
ア 足立区に愛着をもっている	24.0%	46.0	8.2	6.5	10.6	4.6
イ 足立区に誇りをもっている	10.3	32.1	22.2	13.8	16.5	5.0
ウ 足立区を人に勧めたい	9.3	32.3	21.1	11.4	20.3	5.6
エ 足立区を良いまちにするために何かしたい	7.8	40.3	13.1	6.8	22.3	9.7
オ 足立区を良いまちにするための活動をしている人に共感する	23.5	47.2	5.3	2.5	12.0	9.5

問51-1 問51の項目のア、イ、ウで、「そう思う」または「どちらかといえばそう思う」と答えた理由をお書きください。

(ア 愛着)
(イ 誇り)
(ウ 勧めたい)

問51-2 問51の項目のア、イ、ウで、「どちらかといえばそう思わない」または「そう思わ  
ない」と答えた理由をお書きください。

(ア 愛着)
(イ 誇り)
(ウ 勧めたい)

問52 あなたはこの1年間に足立区を良いまちにするために行動をしましたか (〇は1つだけ)。

※ 町会・自治会活動、ボランティア活動、防犯活動、地域イベントの手伝いのほか、家の前の清掃をしている、道案内など困っている人を助けた、足立区内の魅力的な情報を伝えた(発信した)などの個人的な行動も含まれます。

1 行動した	10.3%	4 行動しなかった	44.4
2 どちらかといえば行動した	14.9	5 わからない	7.8
3 どちらかといえば行動していない	15.2	無回答	7.4

第4章 使用した調査票

問53 足立区の取り組みについて、あなたの現状評価（満足度）と今後の取り組みの重要度について、ア～シの項目ごとに、最も近いものを選んでください

（〇はいずれも、それぞれ1つずつ）。

区の取り組み	内 容	現状評価 (満足度)				
		満足	やや満足	やや不満	不満	無回答
ア 情報提供	広報やホームページなどによる区政情報の提供など	16.7%	61.7	11.8	1.4	8.4
イ 職員の接客態度	窓口や仕事での区民対応における接客態度など	25.5	50.8	11.6	3.3	8.8
ウ ICT活用	ICTを活用した業務の効率化や区民サービスの向上など	7.4	51.1	21.3	3.7	16.5
エ 防災対策	防災活動の充実、都市の不燃化など	10.0	53.8	21.9	3.0	11.3
オ 自然・緑化対策	公園や緑地、河川の整備など	18.3	54.8	14.3	3.1	9.5
カ 資源環境対策	省エネルギー、ごみ処理、リサイクルなど	20.7	57.6	10.6	2.1	9.0
キ 治安対策	防犯パトロールやビューティフル・ウィンドウズ運動、警察との連携など	13.5	54.1	19.1	3.7	9.5
ク 地域活動支援	町会・自治会活動の支援、青少年の健全育成など	9.1	55.5	21.4	2.5	11.5
ケ 社会参加支援	NPOやボランティアの育成や支援など	6.9	56.9	22.0	1.4	12.7
コ 男女共同参画推進	男女が平等に社会参加できるしくみづくりなど	7.4	53.5	23.2	2.9	13.0
サ 生涯学習振興	文化・芸術・スポーツ活動の支援、施設の充実など	10.7	55.6	19.5	2.5	11.6
シ 学校教育対策	教育内容の充実、施設の改修など	10.6	54.4	19.4	3.4	12.1

次ページへ続く



(前ページからの続き)

区の取り組み	内 容	現状評価 (満足度)				
		満足	やや満足	やや不満	不満	無回答
ス 子育て支援	保育サービス、子ども医療費助成や子育て相談の充実など	13.2	56.1	13.1	3.1	14.4
セ 高齢者支援	在宅生活や介護の支援、施設の整備、生きがい対策など	11.2	55.3	18.4	4.1	11.0
ソ 障がい者支援	在宅生活や介護の支援、施設の整備、就労支援など	10.1	54.3	19.1	3.7	12.9
タ 保健衛生対策	健康づくり、健康診査、生活衛生など	11.4	59.7	14.5	2.2	12.3
チ 低所得者対策	生活の援助や自立支援など	9.5	48.8	21.4	7.1	13.3
ツ 産業振興	商工業の支援、企業起こしの支援、消費者対策など	7.2	51.8	22.7	2.7	15.7
テ 都市開発	開発・再開発、美しい街並みや景観づくりなど	9.8	51.0	21.8	4.6	12.8
ト 住環境対策	多様で良好な住宅供給、中古住宅市場の活性化、空き家利活用、公共住宅の再生など	7.1	46.0	28.4	5.5	13.1
ナ 交通対策	道路や交通網の整備、交通安全対策など	10.0	47.2	23.6	8.2	11.0
ニ 区政全体として		10.1	58.1	17.0	2.7	12.2

区の取り組み	内 容	重要度				
		重要である	やや重要である	あまり重要ではない	重要ではない	無回答
ア 情報提供	広報やホームページなどによる区政情報の提供など	43.2	35.7	5.8	0.7	14.5
イ 職員の接客態度	窓口や仕事での区民対応における接客態度など	42.8	34.4	6.1	1.3	15.3
ウ ICT活用	ICTを活用した業務の効率化や区民サービスの向上など	31.3	40.8	7.0	1.6	19.3
エ 防災対策	防災活動の充実、都市の不燃化など	57.0	25.8	1.5	0.4	15.3
オ 自然・緑化対策	公園や緑地、河川の整備など	44.2	36.9	3.8	0.6	14.5
カ 資源環境対策	省エネルギー、ごみ処理、リサイクルなど	49.8	31.9	3.3	0.3	14.6
キ 治安対策	防犯パトロールやビューティフル・ウィンドウズ運動、警察との連携など	58.1	25.1	2.0	0.2	14.7
ク 地域活動支援	町会・自治会活動の支援、青少年の健全育成など	26.3	46.4	10.0	2.2	15.2
ケ 社会参加支援	NPOやボランティアの育成や支援など	20.2	47.2	14.4	2.2	16.1
コ 男女共同参画推進	男女が平等に社会参加できるしくみづくりなど	25.1	44.5	11.5	2.5	16.3
サ 生涯学習振興	文化・芸術・スポーツ活動の支援、施設の充実など	26.3	46.2	10.4	1.4	15.6
シ 学校教育対策	教育内容の充実、施設の改修など	43.0	34.3	5.6	1.1	16.0

次ページへ続く

(前ページからの続き)

区の取り組み	内 容	重要度				
		重要である	やや重要である	あまり重要ではない	重要ではない	無回答
ス 子育て支援	保育サービス、子ども医療費助成や子育て相談の充実など	48.3	31.3	3.7	1.4	15.3
セ 高齢者支援	在宅生活や介護の支援、施設の整備、生きがい対策など	47.6	32.0	4.9	2.2	13.3
ソ 障がい者支援	在宅生活や介護の支援、施設の整備、就労支援など	44.7	35.7	3.9	1.6	14.1
タ 保健衛生対策	健康づくり、健康診査、生活衛生など	41.0	39.9	4.6	0.6	13.9
チ 低所得者対策	生活の援助や自立支援など	36.1	38.7	8.2	3.0	14.0
ツ 産業振興	商工業の支援、企業起こしの支援、消費者対策など	28.8	45.1	8.9	1.7	15.5
テ 都市開発	開発・再開発、美しい街並みや景観づくりなど	36.1	41.9	6.4	1.2	14.4
ト 住環境対策	多様で良好な住宅供給、中古住宅市場の活性化、空き家利活用、公共住宅の再生など	36.8	41.7	6.4	1.0	14.1
ナ 交通対策	道路や交通網の整備、交通安全対策など	52.1	31.6	2.9	0.5	12.9

問54 あなたは、区政に区民の意見が反映されていると感じていますか（〇は1つだけ）。

1 そう思う	4.9%	4 そう思わない	6.8
2 どちらかといえばそう思う	31.9	5 わからない	33.8
3 どちらかといえばそう思わない	14.0	無回答	8.7

第4章 使用した調査票

問55 区政についてのご意見、ご要望などがありましたら、ご自由にお書きください。


問56 多数の質問にお答えいただき、ありがとうございました。最後におうかがいします。今回の質問内容は、区民のニーズや意識を把握するうえで有効な内容だと思いますか  
(〇は1つだけ)。

1 そう思う	25.0%	4 そう思わない	3.9
2 どちらかといえばそう思う	43.2	5 わからない	13.8
3 どちらかといえばそう思わない	8.3	無回答	5.7

質問は以上です。ご協力ありがとうございました。  
ご記入がお済みになりましたら、まことにお手数ですが、  
返信用封筒に入れて **9月8日(木)**までにご投函ください。







世論調査報告書の《概要版》、本編、《集計表》は足立区ホームページでもご覧いただけます。  
ホームページアドレス <https://www.city.adachi.tokyo.jp> 足立区 政策経営部 区政情報課