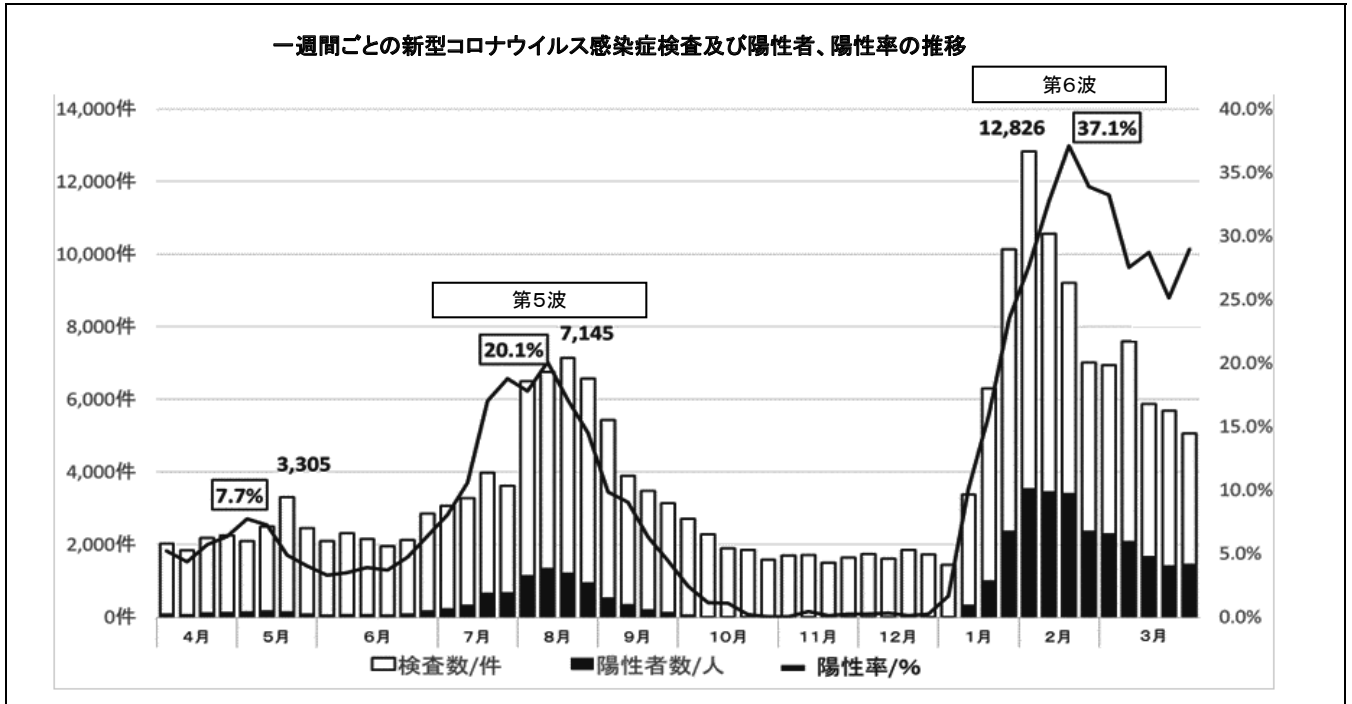


令和3年トピックス 新型コロナウイルス感染症対策

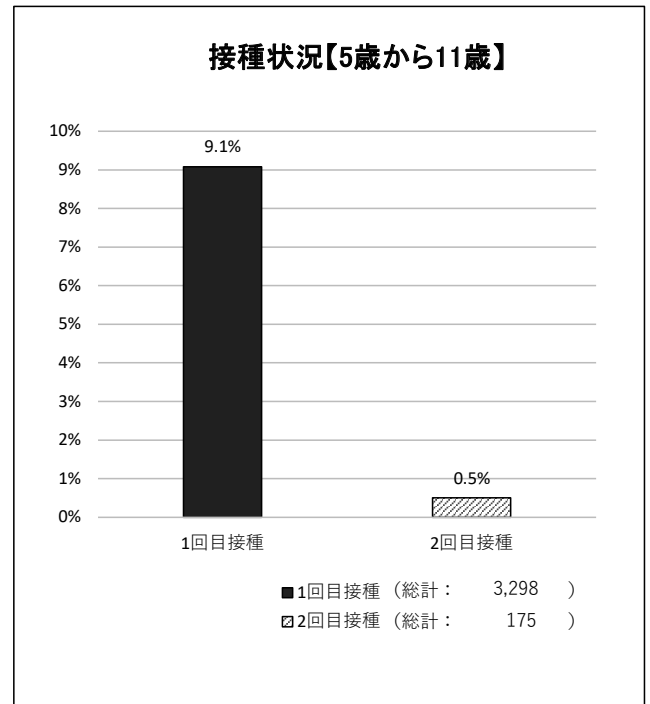
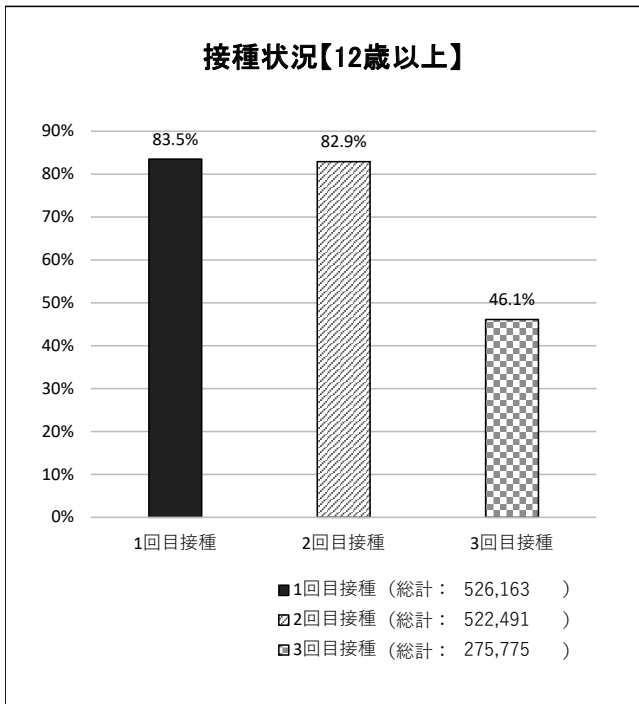
1 新型コロナウイルス感染症の状況

■ 新型コロナウイルス感染症検査数及び陽性者、陽性率の推移



資料：衛生部 感染症対策課

■ 新型コロナウイルスワクチン接種実施状況



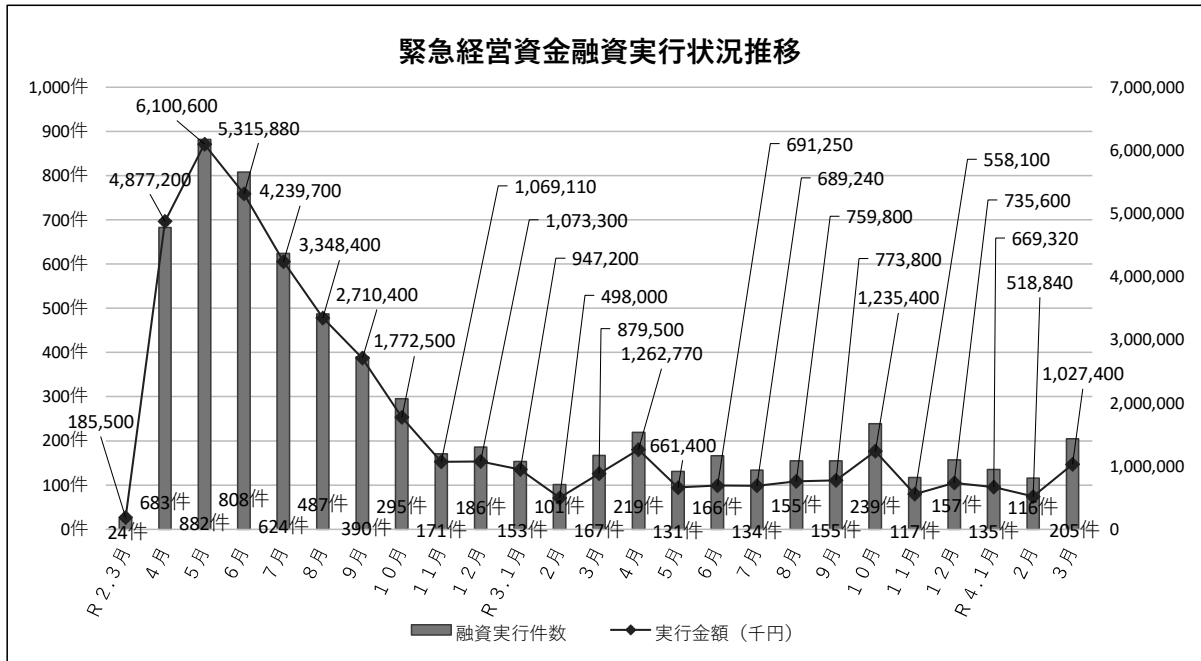
- (注1) 令和4年3月31日時点の接種状況
- (注2) 接種者数、接種割合は接種開始時からの総数
- (注3) 令和3年5月から一般区民の接種を開始
- (注4) 令和4年2月から5歳から11歳の接種を開始

資料：衛生部 新型コロナウイルスワクチン接種担当課

2 区が実施した支援事業（事業者向け支援事業）

■ 緊急経営資金

- ・新型コロナウイルス感染症拡大の影響により売上げが減少している区内中小企業を対象とした緊急融資
- ・融資限度額 10,000千円

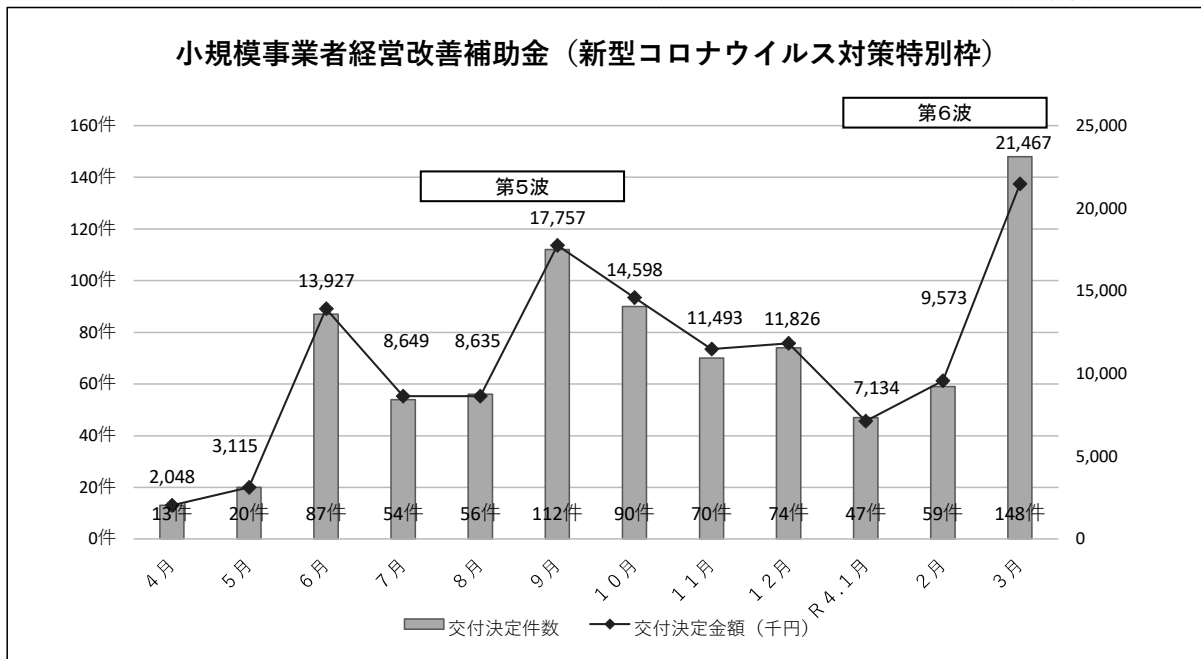


資料：産業経済部 企業経営支援課

(注) 令和2年3月9日から受付開始

■ 小規模事業者経営改善補助金（新型コロナウイルス感染症対策特別枠）

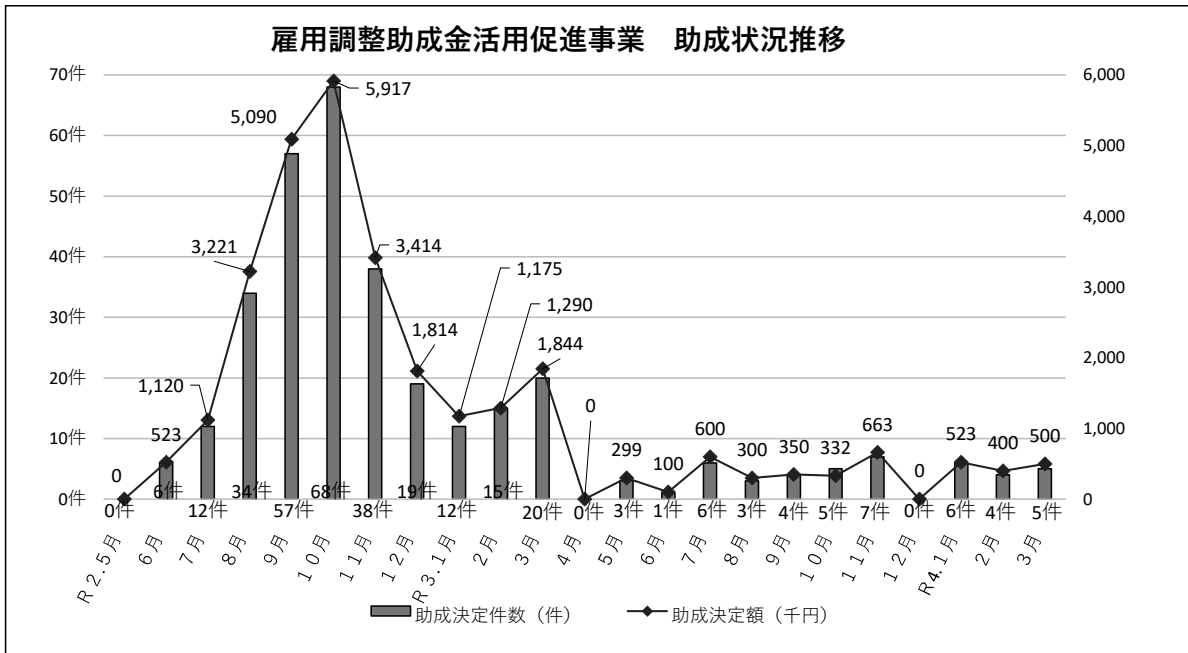
- ・新型コロナウイルス感染症対策として始めた新たな取組みや感染予防に必要な取組み等を行った経費に対する補助金
- ・補助上限額 200千円
- ・主な申請内容は感染防止用品（消毒液等）やテレワーク、WEB会議で使用するパソコン購入経費



資料：産業経済部 産業振興課

■ 雇用調整助成金活用促進事業

- ・ 国の雇用調整助成金・緊急雇用安定助成金の申請に係る社会保険労務士の事務手数料（代行費用）に対する助成金 ※令和3年9月から休業支援金を申請対象に追加
- ・ 助成上限額 100千円



資料：産業経済部 企業経営支援課

■ 介護事業所、障がい事業所への支援

- ・ 対象事業所（介護）：訪問介護、通所介護、特別養護老人ホーム等
- ・ 対象事業所（障がい）：就労継続支援、施設入所支援、放課後等デイサービス等

◆ 空気清浄機購入経費補助事業

	介護事業所	障がい事業所
支給件数	68	54
支給金額（千円）	10,930	6,624

資料：福祉部 介護保険課、障がい福祉課

◆ 危険手当・宿泊手当支給事業

- ・ 陽性者に対して介護サービス、障がい福祉サービスを提供した職員の方に対する支援

介護事業所	危険手当		宿泊手当	
	令和2年度	令和3年度	令和2年度	令和3年度
支給件数	825	137	9,618	1,465
支給金額（千円）	4,125	1,370	48,090	14,650

資料：高齢者施策推進室 介護保険課

障がい事業所	危険手当		宿泊手当	
	令和2年度	令和3年度	令和2年度	令和3年度
支給件数	34	891	96	255
支給金額（千円）	170	4,455	960	2,550

資料：福祉部 障がい福祉課

3 区が実施した支援事業（個人向け支援事業）

■ 足立区育英資金制度

	対象者	件数	金額
足立区育成資金 特別貸付	新型コロナウイルス感染症の影響による経済的理由で修学が困難になった大学生・短大生・専門学生 ※足立区育英資金（通常貸付）を借りている方、すでに特別貸付を利用されている方は対象外	26	14,040,000
免除条件付緊急貸付	令和3年度現在足立区育英資金特別貸付を借りている大学・短大・専門学校の学生 ※条件を満たした場合、返済免除	63	6,300,000
免除条件付緊急貸付 （2回目）	令和3年度現在足立区育成資金（通常貸付）を借りている方 ※条件を満たした場合、返済免除	135	13,500,000
新型コロナウイルス 対策償還 （返済）猶予	新型コロナウイルス感染症の影響による収入減により、足立区育英資金の償還が困難で、償還猶予を希望される方	57	4,996,400

資料：学校運営部 学務課

（単位：円）

4 区が実施した支援事業（経済支援事業）

■ あだち30（サンマル）買い物券事業

- ・プレミアム率30%の商品券を発行
- ・足立区初のデジタル商品券を発行（紙と併用）
- ・取扱店向けアンケート結果：「売上増加に貢献した」「新規の来客増に貢献した」等

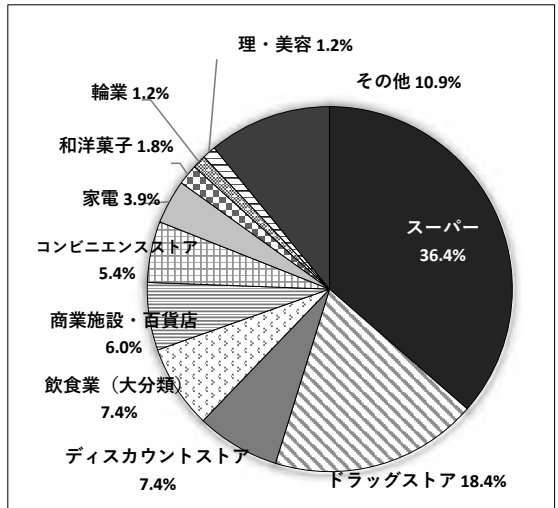
◆ 換金実績

券種		発行総額	換金額	換金率 (%)
紙	中小店舗専用券	280,820,000	278,744,500	99.3
	全店舗共通券	175,512,500	175,071,000	99.7
デジタル	中小店舗専用券	344,012,000	341,867,000	99.4
	全店舗共通券	215,007,500	213,974,500	99.5
合計		1,015,352,000	1,009,657,000	99.4

資料：産業経済部 産業振興課

（単位：円）

◆ 業種別換金率（換金率上位業種）



5 寄附

■ コロナに負けるな！医療従事者応援寄附金

新型コロナウイルス感染症のPCR検査や治療にあたっている医療従事者・医療機関を支援するために活用

■ コロナに負けるな！事業者応援寄附金

新型コロナウイルス感染症のために休業や業務縮小を余儀なくされている中小企業者と従業員の雇用を守るための対策に活用

■ 令和2年度、3年度実績

寄付金名称	令和2年度		令和3年度	
	件数	寄附合計額	件数	寄附合計額
コロナに負けるな！ 医療従事者応援寄附金	406	32,601,758	50	3,702,521
コロナに負けるな！ 事業者応援寄附金	50	2,435,250	10	442,622

資料：衛生部 衛生管理課
産業経済部 産業政策課

（単位：円）

6 その他（令和3年度主な新規事業等）

■ 足立区パートナーシップ・ファミリーシップ宣誓制度

◆ 制度の趣旨

区民一人ひとりの個性や多様な生き方を尊重し、多様な性を認め合うことのできる社会を醸成する施策の一つであり、区民の性の多様性への理解を深め、誰もが人生のパートナーや大切な人と安心して暮らすことのできる区を目指す。

◆ 制度の内容

戸籍上の性別にとらわれず、お互いを人生のパートナーとして協力し合い、生活を共にすると約束した二人が「パートナーシップ・ファミリーシップ宣誓書」を区へ提出し、区が受領証明書及び受領証明課カードを交付する。

◆ 令和3年度実績

宣誓件数	うちファミリーシップ宣誓件数
24	2

資料：地域のちから推進部 多様性社会推進課 （単位：件）

■ あだち子どもの未来応援基金創設

◆ 基金の目的

全ての子どもたちの現在及び将来が、生まれ育った環境に左右されることなく、子ども一人ひとりが、夢や希望を持てる地域社会の実現を目指す。

◆ 令和3年度寄附

	件数	寄附合計額（円）
個人	69	128,143,260
企業・団体	22	5,923,825
総計	91	134,067,085

◆ 基金活用事業（児童養護施設等退所者支援）

- ・進学、就職のため児童養護施設等を退所し、一人暮らしを始める子どもたちへの支援
- ・給付額 1人当たり200千円（振込手数料など事業の支給に係る実費も対象）

件数	給付額（円）
22	4,401,200

◆ 基金活用事業（あだち子どもの未来応援活動支援事業等）

- ・子どもの健やかな成長を支援する団体、食の支援を行う団体の安定的な活動を支援
- ・補助上限額 300千円（冷蔵庫・冷凍庫購入加算 100千円、学校長期休業中事業実施加算 500千円）

	件数	補助額（円）
あだち子どもの未来応援活動団体支援事業	2	148,000
フードパントリー運営団体支援事業	11	1,980,150
総計	13	2,128,150

資料：あだち未来支援室 子どもの貧困対策・若年者支援課