



---

足立区

# 学校保健統計書

---

令和4年度



# 目 次

## 1 児童・生徒の発育状態

- (1) 身体測定（身長・体重）の平均値 . . . . . 1
- (2) 肥満度集計 . . . . . 3

## 2 貧血・小児生活習慣病予防健診

- (1) 小児生活習慣病予防健診 . . . . . 7
- (2) 貧血検査 . . . . . 13
- 巻末【資料1】貧血・小児生活習慣病予防健診 判定基準 . . . . . 38

## 3 定期健康診断疾病異常調査

- (1) 定期健康診断の受診状況 . . . . . 14
- (2) 四肢異常 . . . . . 14
- (3) 視力検査 . . . . . 15
- (4) 聴力検査 . . . . . 16
- (5) アレルギー性疾患 . . . . . 17
- (6) 結核検診 . . . . . 21
- (7) 心臓疾患検診 . . . . . 22
- (8) 尿検査（腎臓検診・糖尿病検診） . . . . . 23
- (9) 歯科健診 . . . . . 25
- 巻末【資料2】定期健康診断疾病異常調査の概要 . . . . . 39
- 【資料3】定期健康診断疾病異常調査 調査データの集計 . . . . . 42

## 4 脊柱側彎症検診

- 脊柱側彎症検診結果 . . . . . 30

## 5 就学時健康診断

- 就学時健康診断結果 . . . . . 31

## 6 児童・生徒の感染症り患状況

- (1) 調査の概要 . . . . . 32
- (2) 月別患者数 . . . . . 32
- (3) 過去3年間の主な感染症り患状況 . . . . . 33

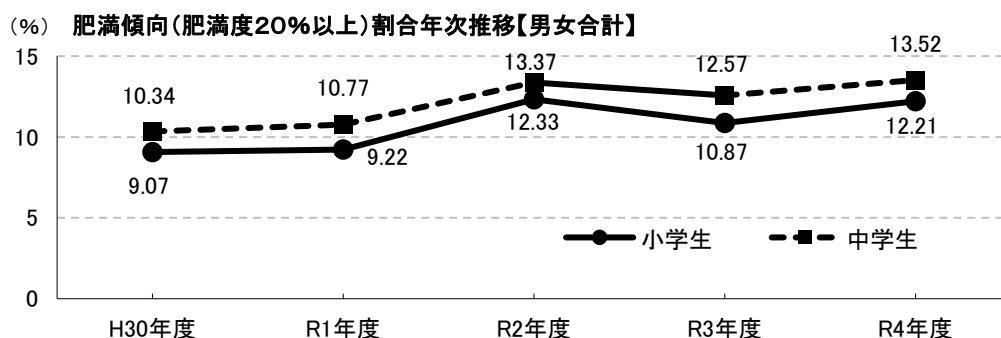
## 7 学校管理下における災害統計

- (1) 災害発生状況 . . . . . 34
- (2) 災害共済掛金および給付状況 . . . . . 37

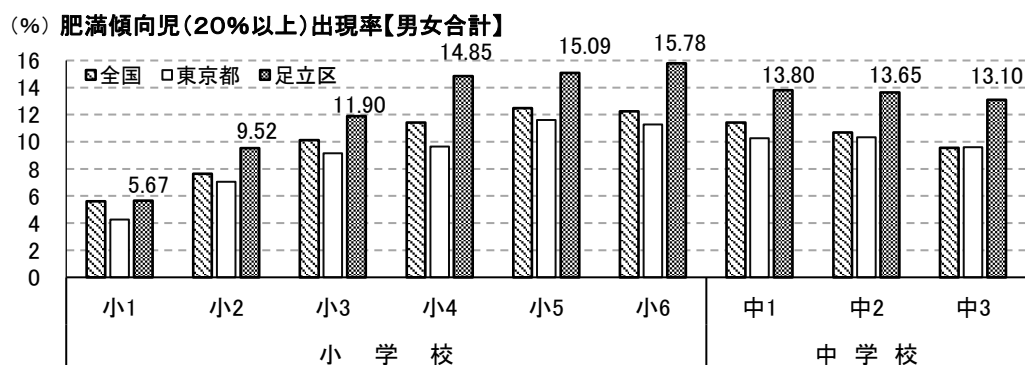
# 令和4年度 学校保健統計報告書概要

## 1 児童・生徒の発育状態 【P3～6】

(1) 肥満傾向(肥満度20%以上)の割合は、過去5年間で微増で推移している。

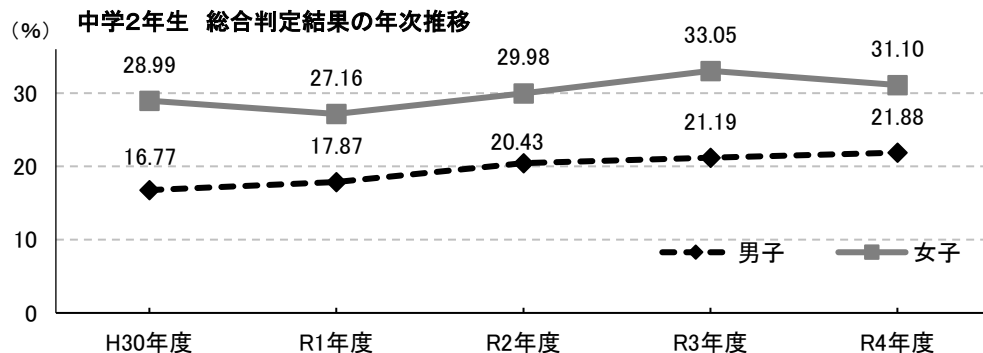


(2) すべての学年で肥満傾向の割合が全国・東京都を上回った。



## 2 貧血・小児生活習慣病予防健診 【P7～13】

総合判定結果は、男子の4.6人に1人、女子の3.2人に1人が有所見者※だった。前年度と比較して男子は横ばい、女子は減少した。

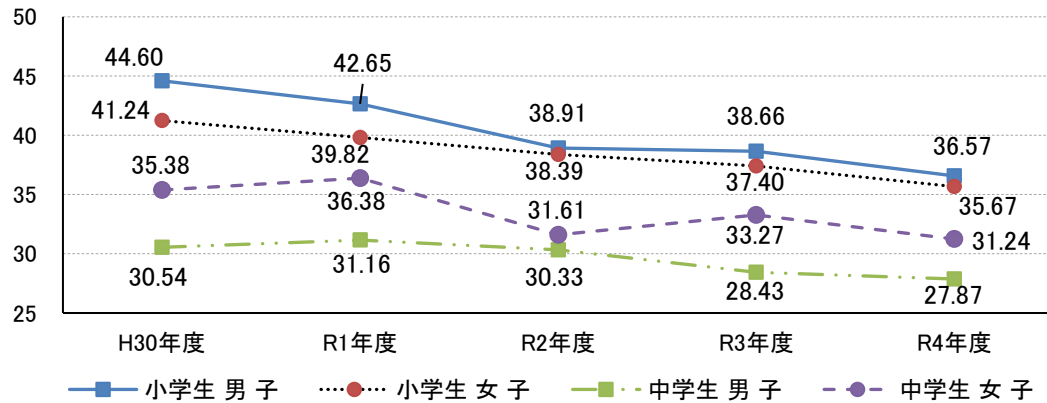


※ 有所見とは正常・管理不要以外の診断だったもの。

### 3 歯科健診 【P 25～29】

むし歯のある児童・生徒の割合は、減少傾向にある。

(%) むし歯のある児童・生徒の割合 年次推移



### 4 視力・聴力検査 【P 15・16】

- (1) 裸眼視力1.0未満の割合は女子に多い。また、男女とも学年が上がるにつれ、裸眼視力0.3未満の割合が増えていた。
- (2) 聴力検査による難聴者の割合は、全体で0.55%程度と前年度と比べると横ばいであった。

### 5 感染症り患状況 【P 32・33】

- (1) 新型コロナウイルス感染症関連出席停止者数は、11～12月をピークに増加した。
- (2) インフルエンザり患者数は、1～3月をピークに増加した。

### 6 学校管理下における災害統計 【P 34～37】

学校でのけがなどの災害発生件数および発生率は、小学生・中学生ともに概ね横ばいであった。中学生は骨折発生が前年度よりも増加した。

※ 数字の単位未満は四捨五入を原則とした。  
したがって、合計と内訳の計の数字が一致しない場合がある。

## 1 児童・生徒の発育状態

### (1) 身体測定（身長・体重）の平均値

東京都および全国の平均値と比較すると、身長・体重ともに大差はみられないが、体重はすべての学年で男女ともに全国・東京都を上回った。

表1 全国・東京都との比較

	区分		身長 (cm)			体重 (kg)		
	年齢	性別	足立区	東京都	全国	足立区	東京都	全国
小学生	小1	男子	117.3	117.3	117.0	22.1	21.7	21.8
		女子	116.4	116.3	116.0	21.5	21.3	21.3
	小2	男子	123.2	123.4	122.9	25.1	24.6	24.6
		女子	122.1	122.6	122.0	24.2	24.1	24.0
	小3	男子	129.1	128.7	128.5	28.8	28.0	28.0
		女子	128.3	129.0	128.1	27.6	27.3	27.3
	小4	男子	134.4	134.7	133.9	32.7	32.0	31.5
		女子	134.8	135.1	134.5	31.6	30.8	31.1
	小5	男子	140.1	140.6	139.7	37.0	36.4	35.7
		女子	141.8	142.1	141.4	36.3	35.4	35.5
	小6	男子	146.7	146.7	146.1	41.5	40.2	40.0
		女子	148.0	148.7	147.9	41.4	40.7	40.5
中学生	中1	男子	154.7	154.6	154.0	47.1	45.8	45.7
		女子	152.5	152.8	152.2	45.0	44.6	44.5
	中2	男子	161.5	161.6	160.9	52.3	51.2	50.6
		女子	155.0	155.6	154.9	48.3	47.8	47.7
	中3	男子	166.4	166.1	165.8	56.5	55.1	55.0
		女子	156.8	156.9	156.5	50.9	49.7	49.9

図1 全国・東京都との比較

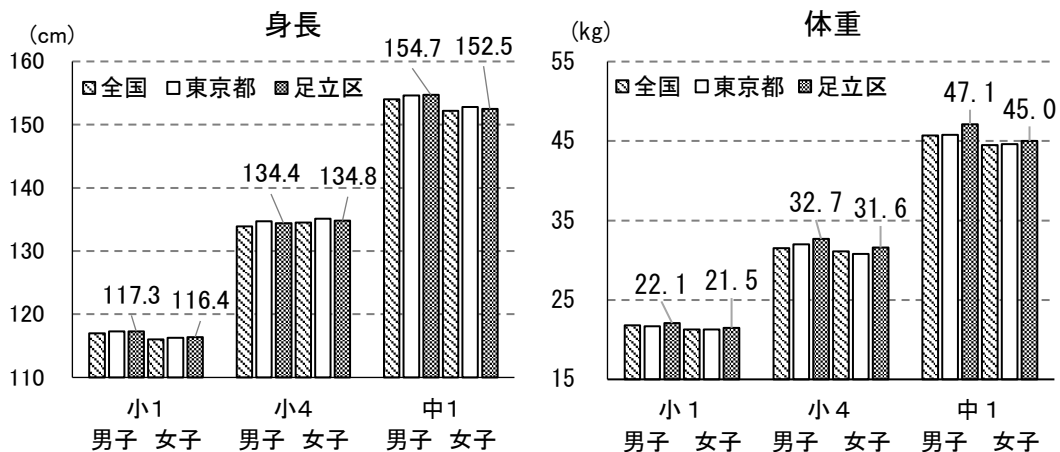


表2 年次推移 【身長の平均値】

単位 (cm)

	男子						女子					
	H13年度	H18年度	H23年度	H28年度	R3年度	R4年度	H13年度	H18年度	H23年度	H28年度	R3年度	R4年度
小1	116.9	116.9	116.8	116.8	116.9	117.3	115.9	115.9	115.8	115.4	115.8	116.4
小3	128.3	128.4	128.6	128.5	128.7	129.1	127.6	127.7	127.4	127.6	128.1	128.3
小5	139.5	139.2	139.2	139.2	139.8	140.1	140.3	140.1	140.5	140.5	141.3	141.8
中1	153.2	152.9	152.7	153.4	154.3	154.7	152.4	152.5	152.0	152.2	152.3	152.5
中3	165.6	165.3	165.5	165.8	166.3	166.4	156.9	156.7	156.5	156.8	156.9	156.8

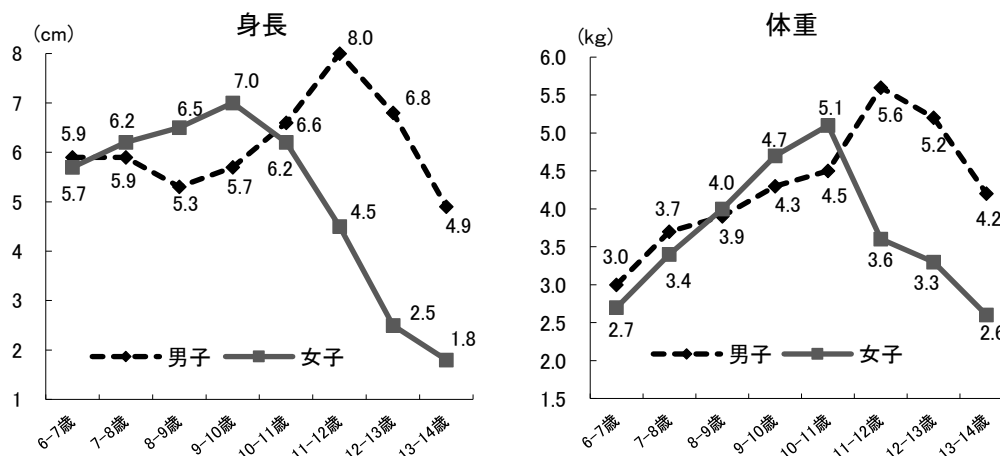
表3 年次推移 【体重の平均値】

単位 (kg)

	男子						女子					
	H13年度	H18年度	H23年度	H28年度	R3年度	R4年度	H13年度	H18年度	H23年度	H28年度	R3年度	R4年度
小1	21.9	22.0	21.7	21.8	21.9	22.1	21.4	21.2	21.0	20.9	21.3	21.5
小3	28.1	27.9	27.6	27.5	28.5	28.8	27.2	27.0	26.7	26.9	27.4	27.6
小5	36.0	35.8	34.4	34.6	36.2	37.0	35.6	34.9	34.5	34.7	35.7	36.3
中1	46.3	45.9	45.0	45.2	46.6	47.1	45.6	45.3	44.1	44.9	45.0	45.0
中3	57.5	55.9	55.7	54.6	56.0	56.5	51.4	51.0	50.2	50.6	50.9	50.9

平成13年度から5年ごとの数値および最新の数値である。身長・体重ともに、これまでと大きな差はない。

図2 年齢間の差（1年間の身長・体重の伸び）



男子の身長が最も伸びた時期と体重が最も増えた時期は、いずれも11～12歳であった。女子については、身長が最も伸びた時期が9～10歳であり、体重が最も増えた時期は10～11歳であった。

身長・体重ともに、女子の方が成長のピークが早く、性別による違いがある。

(2) 肥満度集計

肥満度による肥満傾向の割合は、男子はすべての学年で全国・東京都を上回り、女子は小学2年生以降のすべての学年で全国・東京都を上回った。男子は小学5年生、女子は小学6年生がピークであった。

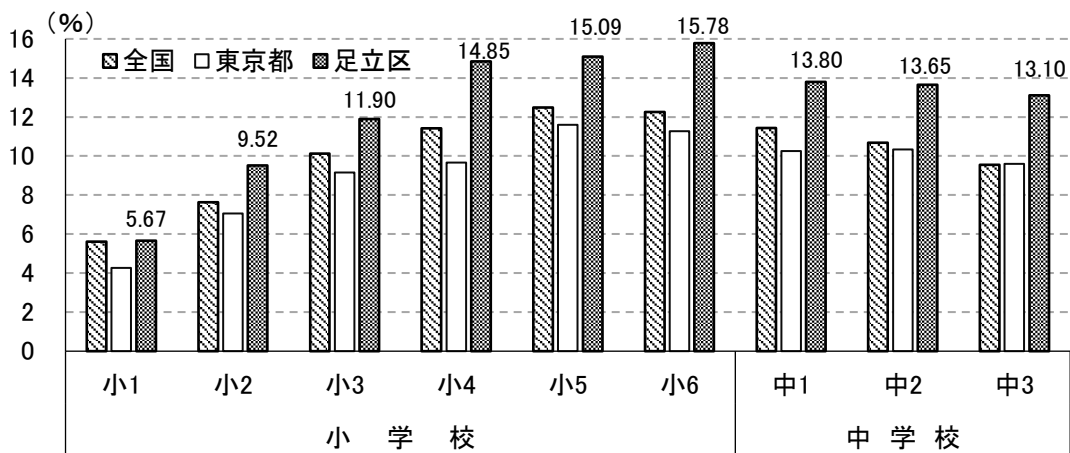
痩身傾向の割合は、男女とも全国・東京都平均よりも下回った学年が多かった。

表4 肥満度 【男女合計】

単位 上段(人) / 下段(%)

肥満度 (%)	小1	小2	小3	小4	小5	小6	小学校合計(人)	中1	中2	中3	中学校合計(人)	
	4,871	4,968	4,943	5,085	5,175	5,133	30,175	4,464	4,476	4,427	13,367	
肥満傾向	再)20以上合計	276	473	588	755	781	810	3,683	616	611	580	1,807
		5.67	9.52	11.90	14.85	15.09	15.78	12.21	13.80	13.65	13.10	13.52
	50以上	23	31	59	77	97	101	388	98	104	85	287
		0.47	0.62	1.19	1.51	1.87	1.97	1.29	2.20	2.32	1.92	2.15
30~49	89	155	222	308	306	332	1,412	231	237	224	692	
	1.83	3.12	4.49	6.06	5.91	6.47	4.68	5.17	5.29	5.06	5.18	
20~29	164	287	307	370	378	377	1,883	287	270	271	828	
	3.37	5.78	6.21	7.28	7.30	7.34	6.24	6.43	6.03	6.12	6.19	
普通	-19~19	4,583	4,475	4,314	4,253	4,295	4,199	26,119	3,704	3,750	3,728	11,182
		94.09	90.08	87.27	83.64	83.00	81.80	86.56	82.97	83.78	84.21	83.65
痩身傾向	-29~-20	12	20	41	75	97	120	365	137	110	111	358
		0.25	0.40	0.83	1.47	1.87	2.34	1.21	3.07	2.46	2.51	2.68
	-49~-30	0	0	0	2	2	4	8	7	5	8	20
	0.00	0.00	0.00	0.04	0.04	0.08	0.03	0.16	0.11	0.18	0.15	

図3 肥満傾向児(20%以上)出現率 【男女合計】



肥満度 (%) = (実測体重 - 身長別標準体重) / 身長別標準体重 × 100

肥満傾向児とは、肥満度が20%以上の者。

痩身傾向児とは、肥満度が-20%以下の者

普通児とは、肥満度が-20%超~20%未満の者

全国・東京都：学校統計調査（無作為抽出）

足立区：身長・体重・肥満度報告より作成



表5 肥満度 【男子】

単位 上段(人) / 下段(%)

肥満度 (%)		小1	小2	小3	小4	小5	小6	小学校 合計(人)	中1	中2	中3	中学校 合計(人)
		2,494	2,520	2,563	2,568	2,619	2,600	15,364	2,310	2,346	2,337	6,993
肥満傾向	再)20以上 合計	158 6.34	262 10.40	346 13.50	461 17.95	487 18.59	470 18.08	2,184 14.22	383 16.58	378 16.11	352 15.06	1,113 15.92
	50以上	17 0.68	22 0.87	38 1.48	50 1.95	71 2.71	71 2.73	269 1.75	71 3.07	74 3.15	61 2.61	206 2.95
	30~49	51 2.04	88 3.49	140 5.46	183 7.13	186 7.10	192 7.38	840 5.47	143 6.19	154 6.56	143 6.12	440 6.29
	20~29	90 3.61	152 6.03	168 6.55	228 8.88	230 8.78	207 7.96	1,075 7.00	169 7.32	150 6.39	148 6.33	467 6.68
普通	-19~19 93.54	2,246 89.13	2,198 85.76	2,075 80.80	2,091 79.84	2,059 79.19	13,002 84.63	1,864 80.69	1,910 81.42	1,920 82.16	5,694 81.42	
痩身傾向	-29~-20	3 0.12	12 0.48	19 0.74	30 1.17	41 1.57	67 2.58	172 1.12	62 2.68	57 2.43	62 2.65	181 2.59
	-49~-30	0 0.00	0 0.00	0 0.00	2 0.08	0 0.00	4 0.15	6 0.04	1 0.04	1 0.04	3 0.13	5 0.07

図4 肥満傾向児(20%以上)出現率 【男子】

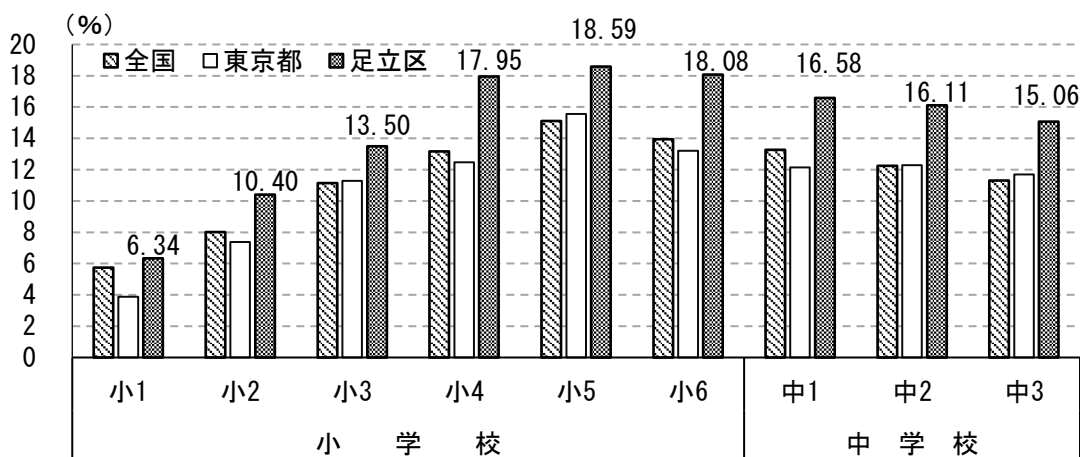


図5 痩身傾向児(-20%以下)出現率 【男子】

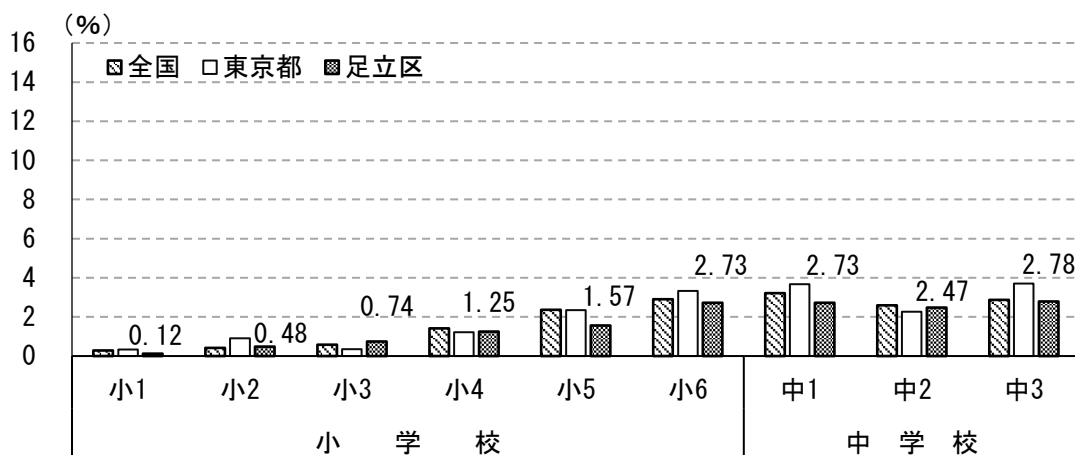


表6 肥満度 【女子】

単位 上段(人) / 下段(%)

肥満度 (%)		小1	小2	小3	小4	小5	小6	小学校 合計(人)	中1	中2	中3	中学校 合計(人)
		2,377	2,448	2,380	2,517	2,556	2,533	14,811	2,154	2,130	2,090	6,374
肥満傾向	再)20以上 合計	118 4.96	211 8.62	242 10.17	294 11.68	294 11.50	340 13.42	1,499 10.12	233 10.82	233 10.94	228 10.91	694 10.89
	50以上	6 0.25	9 0.37	21 0.88	27 1.07	26 1.02	30 1.18	119 0.80	27 1.25	30 1.41	24 1.15	81 1.27
	30~49	38 1.60	67 2.74	82 3.45	125 4.97	120 4.69	140 5.53	572 3.86	88 4.09	83 3.90	81 3.88	252 3.95
	20~29	74 3.11	135 5.51	139 5.84	142 5.64	148 5.79	170 6.71	808 5.46	118 5.48	120 5.63	123 5.89	361 5.66
	普通	-19~19 2,250 94.66	2,229 91.05	2,116 88.91	2,178 86.53	2,204 86.23	2,140 84.48	13,117 88.56	1,840 85.42	1,840 86.38	1,808 86.51	5,488 86.10
瘦身傾向	-29~-20	9 0.38	8 0.33	22 0.92	45 1.79	56 2.19	53 2.09	193 1.30	75 3.48	53 2.49	49 2.34	177 2.78
	-49~-30	0 0.00	0 0.00	0 0.00	0 0.00	2 0.08	0 0.00	2 0.01	6 0.28	4 0.19	5 0.24	15 0.24

図6 肥満傾向児(20%以上)出現率 【女子】

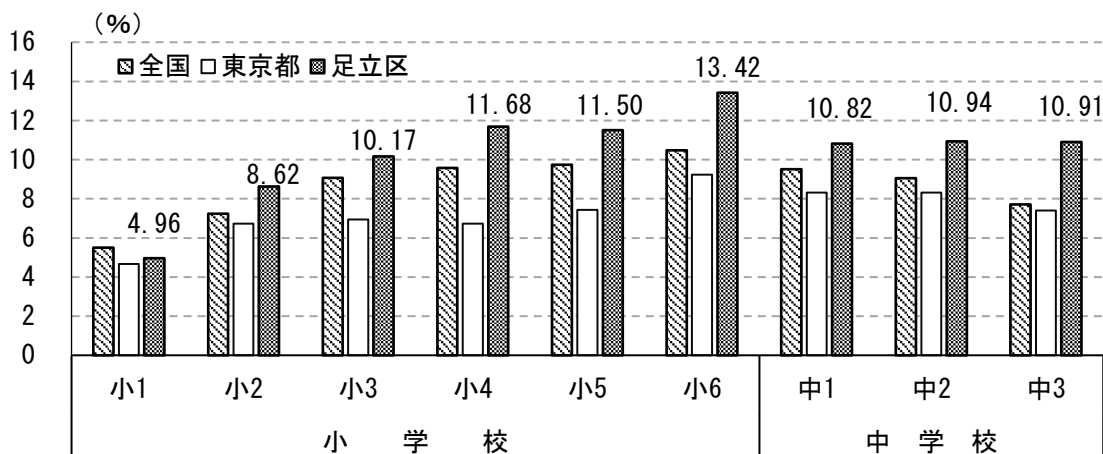


図7 瘦身傾向児(-20%以下)出現率 【女子】

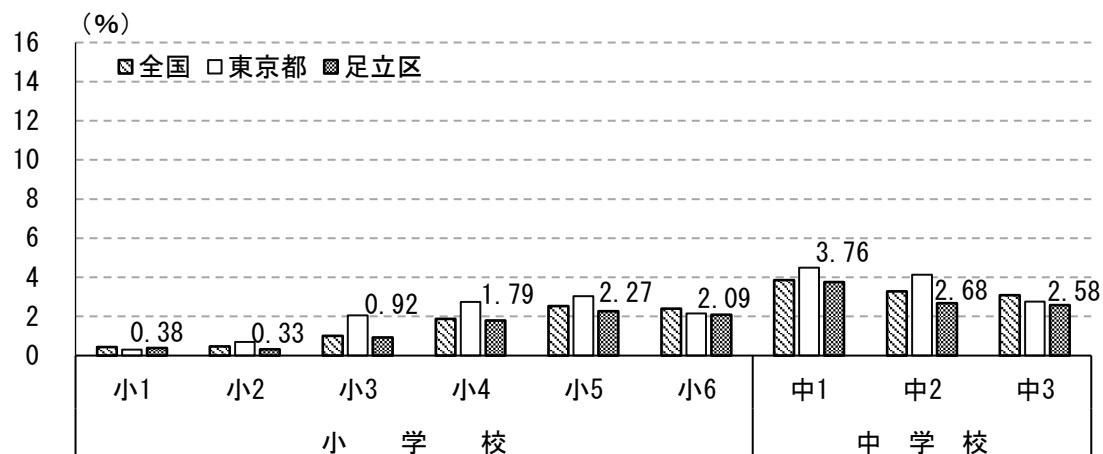
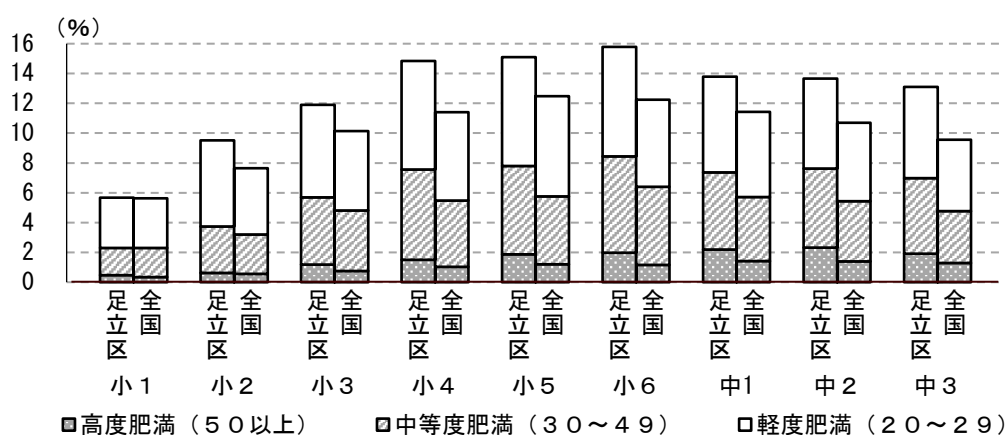


表7・図8 肥満度 【男女合計】 重度・中等度・軽度内訳 全国比較

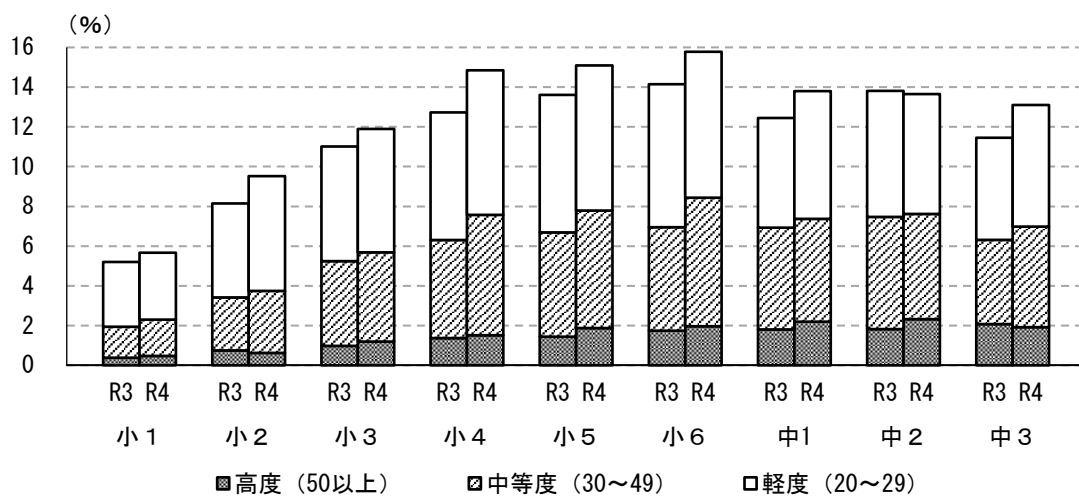
単位 (%)

		高度肥満(50以上)		中等度肥満(30~49)		軽度肥満(20~29)	
		足立区	全国	足立区	全国	足立区	全国
小学生	小1	0.47	0.35	1.83	1.95	3.37	3.33
	小2	0.62	0.56	3.12	2.64	5.78	4.44
	小3	1.19	0.76	4.49	4.05	6.21	5.32
	小4	1.51	1.04	6.06	4.43	7.28	5.94
	小5	1.87	1.21	5.91	4.54	7.30	6.73
	小6	1.97	1.17	6.47	5.23	7.34	5.85
中学生	中1	2.20	1.42	5.17	4.30	6.43	5.71
	中2	2.32	1.39	5.29	4.05	6.03	5.25
	中3	1.92	1.28	5.06	3.49	6.12	4.78



肥満度20%以上の内訳について全国と比較すると、ほとんどの学年ですべての肥満度の分類が全国を上回った。学年が上がるにつれて高度肥満の割合が増加した。

図9 肥満度 【男女合計】 令和3年度との比較



前年度との比較では、中学2年生を除いてすべての学年で割合が増加した。

## 2 貧血・小児生活習慣病予防健診

### (1) 小児生活習慣病予防健診

思春期、成長期における小児生活習慣病の予防および早期発見を目的として実施している。

**検査内容：**肥満度、血圧、血清脂質〔総コレステロール、HDL-コレステロール、LDL-コレステロール〕  
ヘモグロビンA1c、糖尿病歴（学校申告）

**対象者：**①中学2年生  
②前年度の小児生活習慣病予防健診で要医学的管理・要経過観察・ヘモグロビンA1c 5.6%以上と判定された中学3年生

**判定基準：**巻末【資料1】のとおり

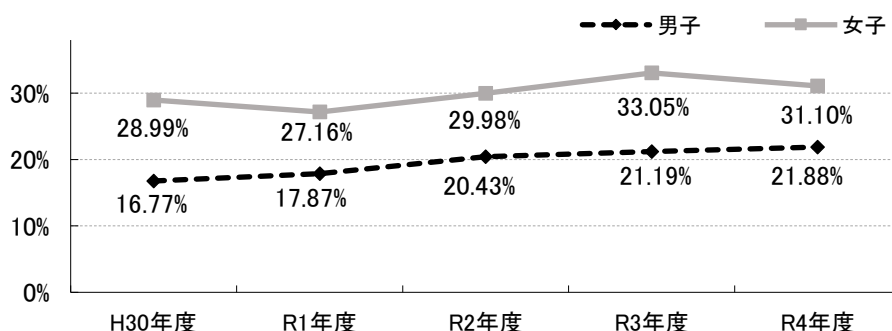
### ア 総合判定結果

表8 小児生活習慣病予防健診 総合判定結果集計 単位 上段(人) / 下段(%)

		受診者数	要医学的管理	要経過観察	要生活指導	管理不要	正常
全受診者	男子	2,239	118 5.27	230 10.27	266 11.88	526 23.49	1,099 49.08
	女子	2,002	86 4.30	236 11.79	379 18.93	458 22.88	843 42.11
	計	4,241	204 4.81	466 10.99	645 15.21	984 23.20	1,942 45.79
中学2年	男子	1,970	70 3.55	139 7.06	222 11.27	493 25.03	1,046 53.10
	女子	1,788	55 3.08	174 9.73	327 18.29	421 23.55	811 45.36
	計	3,758	125 3.33	313 8.33	549 14.61	914 24.32	1,857 49.41
中学3年	男子	269	48 17.84	91 33.83	44 16.36	33 12.27	53 19.70
	女子	214	31 14.49	62 28.97	52 24.30	37 17.29	32 14.95
	計	483	79 16.36	153 31.68	96 19.88	70 14.49	85 17.60

図10 中学2年生の総合判定結果の年次推移

【要医学的管理・要経過観察・要生活指導と判定された者の割合】



総合判定の有所見者（要医学的管理・要経過観察・要生活指導と判定された者）は、男子は4.6人に1人に、女子は3.2人に1人であった。

### (参考) 健診の変遷

平成4年度	対象は中学1年生と前年度「Ⅱ要経過観察」判定の中学2年生3校でモデル実施としてスタート
平成8年度	指定校を5校に拡大
平成14年度	対象を中学2年生と前年度「Ⅱ要経過観察」判定の中学3年生へ変更 全中学校に拡大
平成28年度	前年度「Ⅰ要医学的管理」判定の中学3年生を対象に追加
平成29年度	前年度「ヘモグロビンA1c 5.6%以上」の中学3年生を対象に追加

## イ 各検査項目結果

(ア) 肥満度(中学2年生の全体の傾向については、前章P3～P6を参照のこと)

表9 判定結果集計

単位 上段(人) / 下段(%)

肥満度指数(%)		痩せ型	標準型	肥満型		
		-20以下	-19～19	(軽度) 20～29	(中等度) 30～49	(高度) 50以上
全 受 診 者	男子	64	1,709	160	209	97
	2,239	2.86	76.33	7.15	9.33	4.33
	女子	70	1,699	98	99	36
2,002	3.50	84.87	4.90	4.95	1.80	
計	134	3,408	258	308	133	
4,241	3.16	80.36	6.08	7.26	3.14	
中 2	男子	61	1,601	126	120	62
	1,970	3.10	81.27	6.40	6.09	3.15
	女子	65	1,562	78	60	23
1,788	3.64	87.36	4.36	3.36	1.29	
計	126	3,163	204	180	85	
3,758	3.35	84.17	5.43	4.79	2.26	
中 3	男子	3	108	34	89	35
	269	1.12	40.15	12.64	33.09	13.01
	女子	5	137	20	39	13
214	2.34	64.02	9.35	18.22	6.07	
計	8	245	54	128	48	
483	1.66	50.72	11.18	26.50	9.94	

図11 中学2年生の肥満度分布

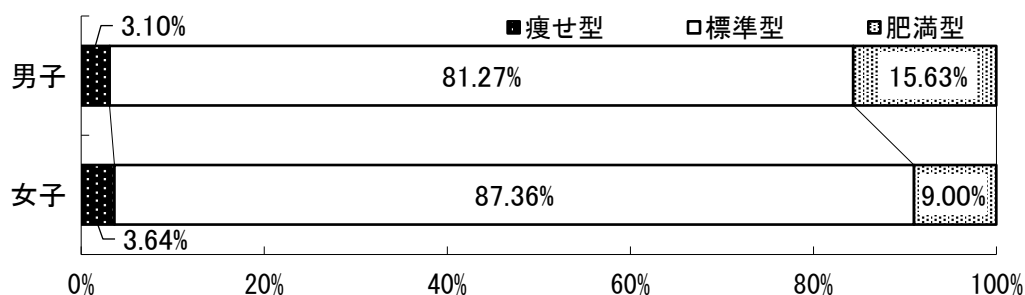
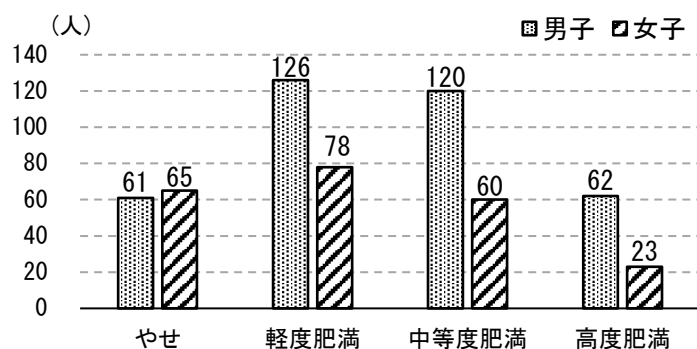
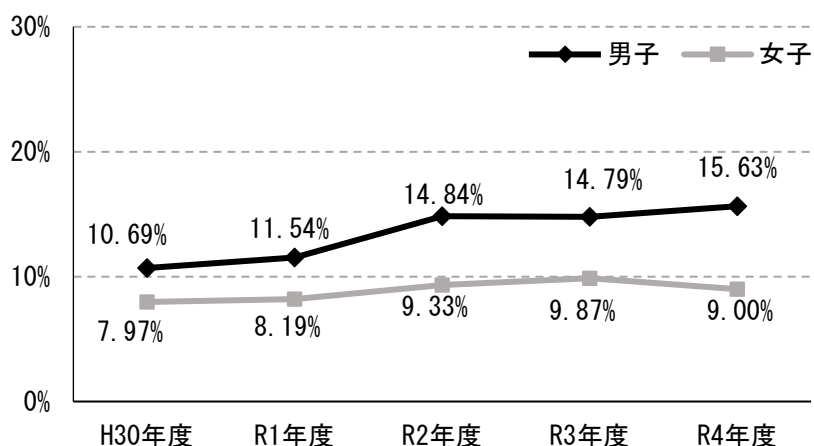


図12 中学2年生のやせ型・肥満型の人数



やせ型は女子に多く、肥満型は男子に多かった。

図 1 3 中学 2 年生の肥満度測定判定結果の年次推移【肥満型と判定された者の割合】

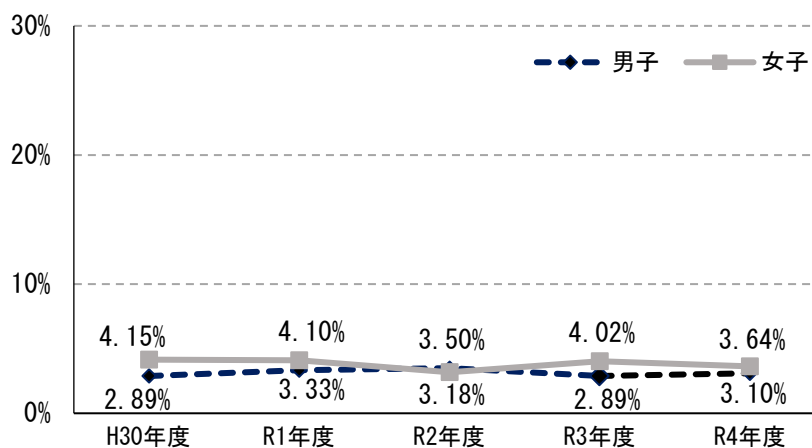


肥満型と判定された者の割合は、男女とも前年度から横ばいであった。女子に比べ、男子の割合が高く、男子の 6.4 人に 1 人が肥満型であった。

(参考) 肥満傾向児年次推移【全国】 文部科学省学校保健統計報告より 単位 (%)

	H30年度	R1年度	R2年度	R3年度	R4年度
男子	8.73	9.63	12.18	10.99	12.25
女子	7.37	7.88	8.53	8.35	9.05

図 1 4 中学 2 年生の肥満度測定判定結果の年次推移【やせ型と判定された者の割合】



やせ型と判定された者の割合は、男女とも大きな変動は見られない。

(参考) 痩身傾向児年次推移【全国】 文部科学省学校保健統計報告より 単位 (%)

	H30年度	R1年度	R2年度	R3年度	R4年度
男子	2.21	2.31	2.99	2.73	2.59
女子	3.32	3.56	3.20	3.22	3.28

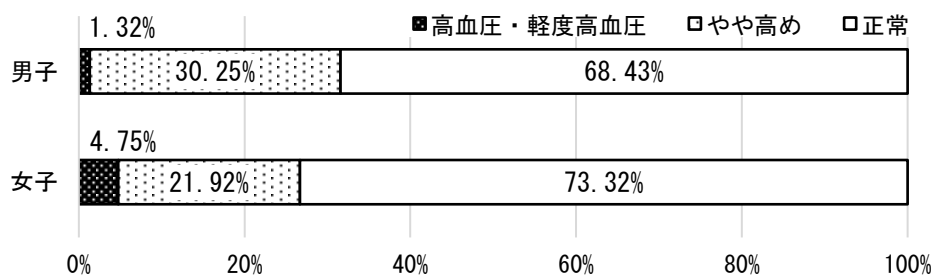
## (イ) 血圧測定

表 10 判定結果集計

単位 上段(人) / 下段(%)

		検査人数	高血圧	軽度高血圧	やや高め	正常	血圧判定基準値		
全受診者	男子	2,239	7 0.31	37 1.65	728 32.51	1,467 65.52	男子	高血圧	150/95mmHg以上
	女子	2,002	10 0.50	100 5.00	470 23.48	1,422 71.03		軽度高血圧	140/85mmHg以上
	計	4,241	17 0.40	137 3.23	1,198 28.25	2,889 68.12		やや高め	120/70mmHg以上
						正常		120/70mmHg未満	
中学2年	男子	1,970	3 0.15	23 1.17	596 30.25	1,348 68.43	女子	高血圧	145/90mmHg以上
	女子	1,788	5 0.28	80 4.47	392 21.92	1,311 73.32		軽度高血圧	135/80mmHg以上
	計	3,758	8 0.21	103 2.74	988 26.29	2,659 70.76		やや高め	120/70mmHg以上
						正常		120/70mmHg未満	
中学3年	男子	269	4 1.49	14 5.20	132 49.07	119 44.24			
	女子	214	5 2.34	20 9.35	78 36.45	111 51.87			
	計	483	9 1.86	34 7.04	210 43.48	230 47.62			

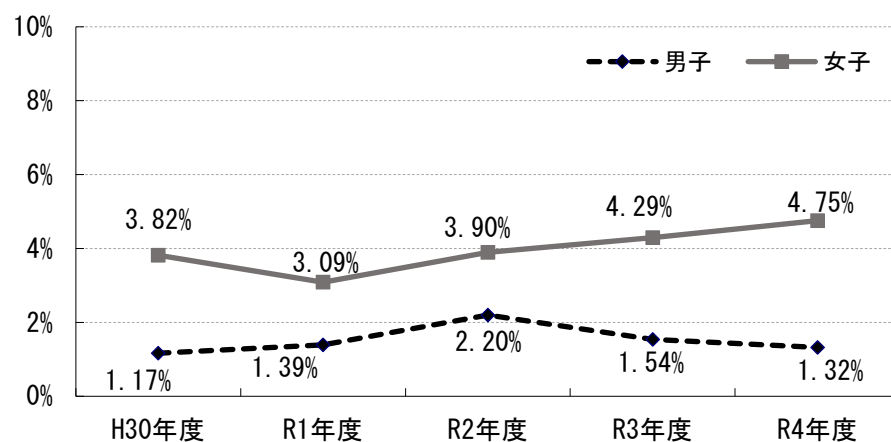
図 15 中学2年生の血圧測定判定結果



血圧がやや高め以上の割合は、男子は3.2人に1人、女子は3.7人に1人であった。

図 16 中学2年生の血圧判定結果の年次推移

【高血圧・軽度高血圧と判定された者の割合】



軽度高血圧以上の割合では、男女とも大きな変動は見られない。

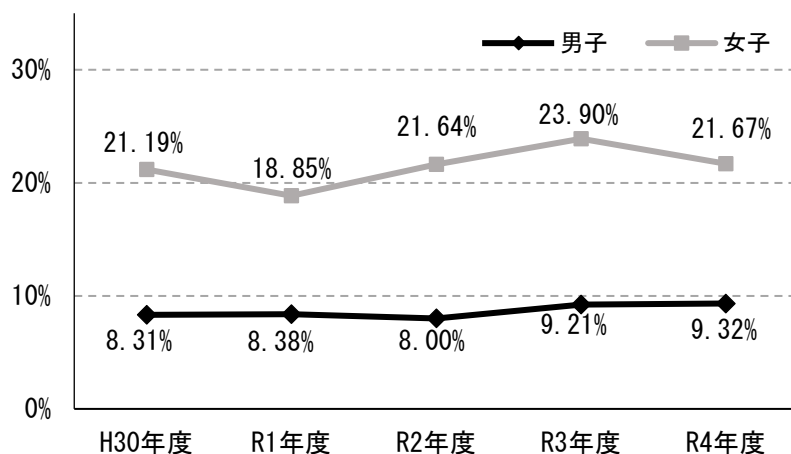
(ウ) 血清脂質検査

表 1 1 判定結果集計 単位 上段 (人) / 下段 (%)

		検査人数	かなりの異常	異常	異常傾向	やや異常傾向	正常
全 受 診 者	男子	2,232	14 0.63	34 1.52	204 9.14	208 9.32	1,772 79.39
	女子	1,994	37 1.86	68 3.41	357 17.90	266 13.34	1,266 63.49
	計	4,226	51 1.21	102 2.41	561 13.27	474 11.22	3,038 71.89
中 2	男子	1,963	5 0.25	20 1.02	158 8.05	170 8.66	1,610 82.02
	女子	1,781	25 1.40	50 2.81	311 17.46	243 13.64	1,152 64.68
	計	3,744	30 0.80	70 1.87	469 12.53	413 11.03	2,762 73.77
中 3	男子	269	9 3.35	14 5.20	46 17.10	38 14.13	162 60.22
	女子	213	12 5.63	18 8.45	46 21.60	23 10.80	114 53.52
	計	482	21 4.36	32 6.64	92 19.09	61 12.66	276 57.26

図 1 7 中学 2 年生の血清脂質検査判定結果の年次推移

【かなりの異常・異常・異常傾向と判定された者の割合】



血清脂質の有所見者 (かなりの異常・異常・異常傾向と判定された者) の割合は、女子は男子に比べて 2 倍以上高く、4.6 人に 1 人であった。前年度と比較すると、男子は横ばいであり、女子は減少した。



## (エ) ヘモグロビンA1c検査

ヘモグロビンA1c検査は、過去1～2ヶ月間の平均的血糖値を反映する検査である。

表12 判定結果集計

単位 上段(人) / 下段(%)

	検査人数	a 高値	b 高値	d 正常高値	n 正常範囲	
		6.5%以上	6.0～6.4%	5.6～5.9%	5.5%以下	
全受診者	男子	2,233	3 0.13	7 0.31	242 10.84	1,981 88.71
	女子	1,994	2 0.10	2 0.10	183 9.18	1,807 90.62
	計	4,227	5 0.12	9 0.21	425 10.05	3,788 89.61
中学2年	男子	1,964	2 0.10	3 0.15	172 8.76	1,787 90.99
	女子	1,781	2 0.11	1 0.06	142 7.97	1,636 91.86
	計	3,745	4 0.11	4 0.11	314 8.38	3,423 91.40
中学3年	男子	269	1 0.37	4 1.49	70 26.02	194 72.12
	女子	213	0 0.00	1 0.47	41 19.25	171 80.28
	計	482	1 0.21	5 1.04	111 23.03	365 75.73

表13 ヘモグロビンA1c検査判定基準

図18 中学2年生のヘモグロビンA1c検査結果

高値	a	6.5%以上	専門医療機関で精密検査をお勧めします。
	b	6.0～6.4%	医療機関（かかりつけ医、学校医）で再検査（空腹時血糖・ヘモグロビンA1c検査）をお勧めします。
正常範囲	d	5.6～5.9%	正常高値です（2年生は来年度、学校で再検査）。
	n	5.5%以下	正常範囲内です。

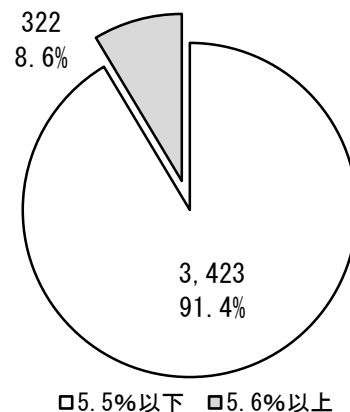


表14 中学2年生 小児生活習慣病有所見者\*とヘモグロビンA1c検査結果との関係

小児生活習慣病予防健診有所見者*	987人	26.26%
ヘモグロビンA1c 正常高値以上(5.6%以上)	322人	8.60%
小児生活習慣病予防健診有所見者*とヘモグロビンA1c 5.6%以上の重複者	118人	3.14%

※ 小児生活習慣病予防健診有所見者…Ⅰ 要医学的管理、Ⅱ 要経過観察、Ⅲ 要生活指導 判定の者

ヘモグロビンA1c検査で正常高値以上の割合は、11.6人に1人であり、前年度より増加した。

## (2) 貧血検査

思春期、成長期における貧血の予防および早期発見を目的として実施している。

**検査内容：**白血球数(WBC)、赤血球数(RBC)、血色素量(Hgb)、赤血球容積比(Hct)等

**対象者：**①中学2年生

②前年度の小児生活習慣病予防健診で要医学的管理・要経過観察・  
ヘモグロビンA1c 5.6%以上と判定された中学3年生

**判定基準：**巻末【資料1】のとおり

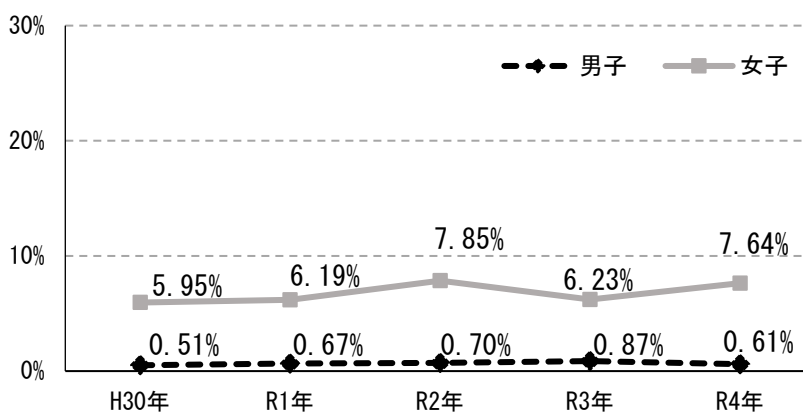
表15 貧血検査 判定結果集計 単位 上段(人)/下段(%)

		受診者数	要受診	要再検	正常
全 受 診 者	男子	2,233	13 0.58	28 1.25	2,192 98.16
	女子	1,994	157 7.87	7 0.35	1,830 91.78
	計	4,227	170 4.02	35 0.83	4,022 95.15
中 2	男子	1,964	12 0.61	24 1.22	1,928 98.17
	女子	1,781	136 7.64	6 0.34	1,639 92.03
	計	3,745	148 3.95	30 0.80	3,567 95.25
中 3	男子	269	1 0.37	4 1.49	264 98.14
	女子	213	21 9.86	1 0.47	191 89.67
	計	482	22 4.56	5 1.04	455 94.40

※ 要再検者は血色素量高値または赤血球・平均赤血球容積(MCV)値異常の者

図19 中学2年生の貧血検査判定結果の年次推移

【有所見者の割合】



貧血検査の有所見者（要受診と判定された者）は、女子が男子に比べ約1.2倍多く、女子は13人に1人であった。割合は、男子は横ばいであり、女子は増加した。

### 3 定期健康診断疾病異常調査

学校保健安全法に基づく定期健康診断の結果から、小・中学校児童生徒の健康実態を把握することを目的として実施している。概要は、巻末【資料2】のとおり。

#### (1) 定期健康診断の受診状況

受診率は、小学生は98.87%、中学生は94.85%であった。

表16 定期健康診断の受診率学年別受診状況

	在籍者数			受診者数			受診率		
	男子	女子	計	男子	女子	計	男子	女子	計
小1	2,498	2,385	4,883	2,482	2,365	4,847	99.36	99.16	99.26
小2	2,521	2,462	4,983	2,503	2,441	4,944	99.29	99.15	99.22
小3	2,570	2,385	4,955	2,556	2,364	4,920	99.46	99.12	99.29
小4	2,579	2,528	5,107	2,545	2,498	5,043	98.68	98.81	98.75
小5	2,631	2,556	5,187	2,596	2,524	5,120	98.67	98.75	98.71
小6	2,612	2,549	5,161	2,565	2,496	5,061	98.20	97.92	98.06
小学校計	15,411	14,865	30,276	15,247	14,688	29,935	98.94	98.81	98.87
中1	2,344	2,175	4,519	2,280	2,122	4,402	97.27	97.56	97.41
中2	2,408	2,203	4,611	2,281	2,053	4,334	94.73	93.19	93.99
中3	2,415	2,174	4,589	2,250	2,026	4,276	93.17	93.19	93.18
中学校計	7,167	6,552	13,719	6,811	6,201	13,012	95.03	94.64	94.85
小中合計	22,578	21,417	43,995	22,058	20,889	42,947	97.70	97.53	97.62

#### (2) 四肢異常

表17 四肢異常の割合

	単位 (%)			単位 (%)		
	男子	足立区	東京都	女子	足立区	東京都
小学生	小1	0.08	0.12	小1	0.08	0.10
	小2	0.08	0.12	小2	0.12	0.09
	小3	0.16	0.15	小3	0.00	0.11
	小4	0.12	0.19	小4	0.00	0.12
	小5	0.15	0.21	小5	0.04	0.15
	小6	0.12	0.27	小6	0.12	0.24
中学生	中1	0.31	0.44	中1	0.42	0.21
	中2	0.53	0.32	中2	0.24	0.25
	中3	0.27	0.40	中3	0.54	0.31

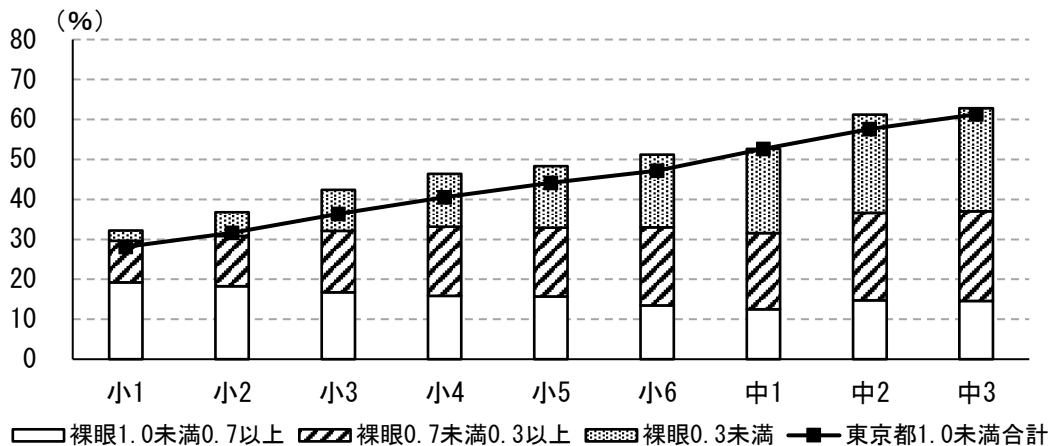
四肢異常は、すべての学年で1%以下であった。

東京都との比較では、男女ともに学年によりばらつきがあった。

(3) 視力検査 (裸眼視力1.0未満の児童生徒の割合)

男女とも、学年が上がるにつれ、裸眼視力0.3未満の割合が増えていた。すべての学年において、男子よりも女子の方が裸眼視力1.0未満の割合が高かった。また、すべての学年において、東京都平均よりも裸眼視力1.0未満の割合が高かった。

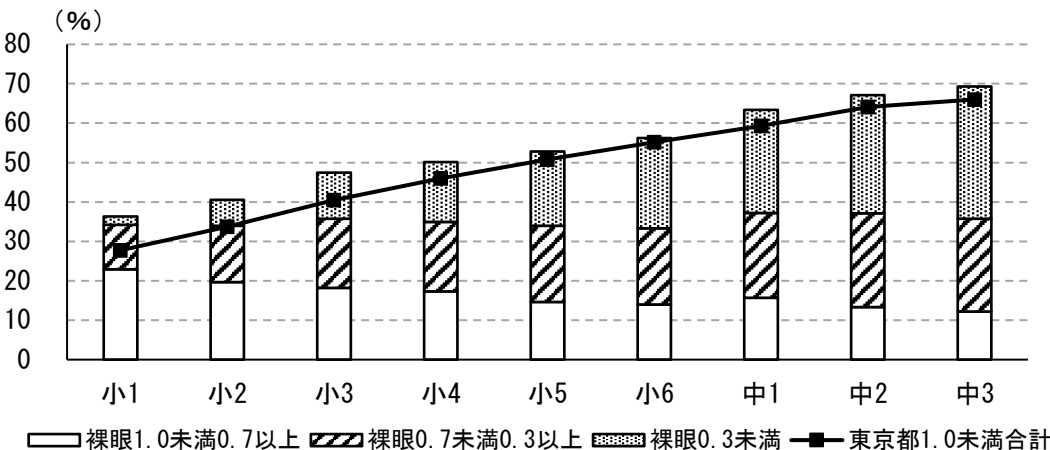
図20・表18 裸眼視力1.0未満の割合 学年別及び、東京都比較 【男子】



単位 (%)

		小1	小2	小3	小4	小5	小6	中1	中2	中3
男子	足立区	32.24	36.79	42.39	46.38	48.30	51.17	52.65	61.20	62.80
	東京都	28.12	31.63	36.38	40.53	44.17	47.17	52.64	57.61	61.29

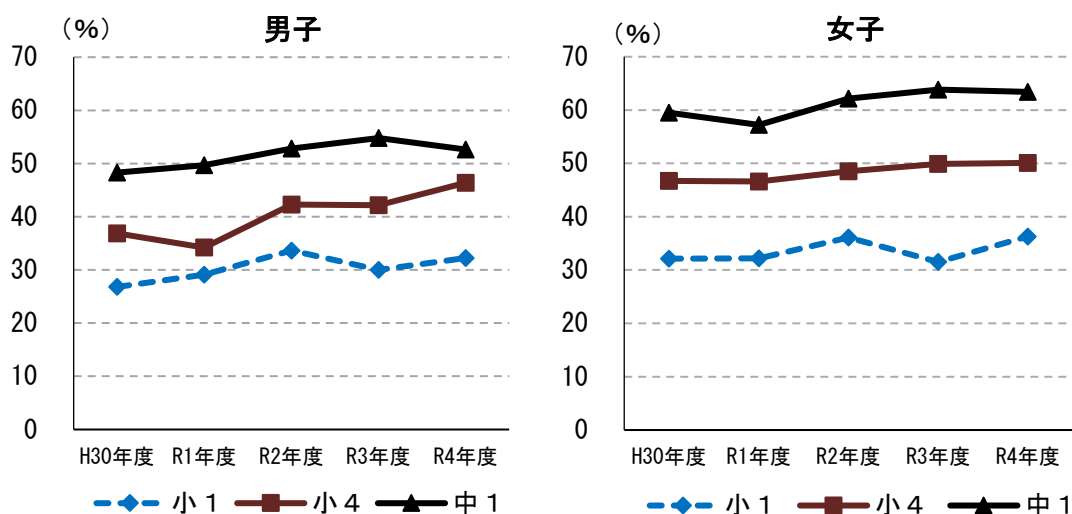
図21・表19 裸眼視力1.0未満の割合 学年別及び、東京都比較 【女子】



単位 (%)

		小1	小2	小3	小4	小5	小6	中1	中2	中3
女子	足立区	36.30	40.56	47.46	50.09	52.80	56.23	63.38	67.09	69.26
	東京都	27.74	33.68	40.43	45.95	50.81	55.15	59.28	64.13	66.01

図22・表20 裸眼視力1.0未満割合の年次推移



単位(%)

	男 子					女 子				
	H30年度	R1年度	R2年度	R3年度	R4年度	H30年度	R1年度	R2年度	R3年度	R4年度
小1	26.81	29.13	33.65	29.98	32.24	32.15	32.16	36.09	31.51	36.30
小4	36.85	34.20	42.30	42.18	46.38	46.71	46.61	48.51	49.89	50.09
中1	48.30	49.71	52.80	54.80	52.65	59.49	57.21	62.15	63.83	63.38

(4) 聴力検査

聴力検査による難聴者の割合は、全体で0.55%程度であり、前年度と比べると横ばいであった。

表21 難聴者\*数の年次推移

単位 上段(人) / 下段(%)

	男 子					女 子				
	H30年度	R1年度	R2年度	R3年度	R4年度	H30年度	R1年度	R2年度	R3年度	R4年度
小1	28 1.09	28 1.08	32 1.25	11 0.44	15 0.61	32 1.25	23 0.91	37 1.56	15 0.61	21 0.89
小2	20 0.79	8 0.30	34 1.31	15 0.59	9 0.36	30 1.19	22 0.86	27 1.07	15 0.63	13 0.53
小3	19 0.72	13 0.50	13 0.50	9 0.35	13 0.51	29 1.15	7 0.27	26 1.01	15 0.59	19 0.80
小5	11 0.41	7 0.25	11 0.40	10 0.38	11 0.42	16 0.63	11 0.43	22 0.86	7 0.27	13 0.51
中1	15 0.70	11 0.48	15 0.63	7 0.29	4 0.17	12 0.59	8 0.37	14 0.66	20 0.92	18 0.84
中3	14 0.63	13 0.60	8 0.39	8 0.35	12 0.51	21 0.96	19 0.87	8 0.40	5 0.23	11 0.53

\* 難聴者とは、オーディオメータを使用して検査した場合、両耳とも1,000ヘルツにおいて30デシベル、または、4,000ヘルツにおいて25デシベル相当の音が聴取できない者。

\* 聴力検査は、小学1～3年生と5年生、中学1年生と3年生で実施している。

(5) アレルギー性疾患

各疾患については、ここ1年以内にその疾患と判定された者、または医療機関で経過観察管理中の者を、学校医の判定に加え保健調査や日常の健康観察により把握している。

ア アレルギー性眼疾患

アレルギー性眼疾患の被患率は、男女ともに学年が上がるにつれて増加している。すべての学年で、女子よりも男子の割合が高かった。東京都との比較では、すべての学年で東京都平均を下回った。

表 2 2 ・ 図 2 3 学年別割合および東京都比較 【男子】 単位 (%)

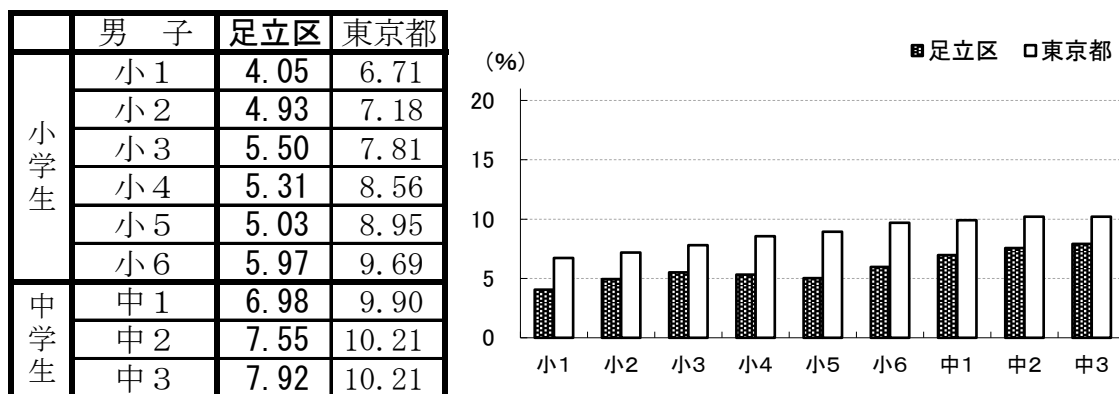


表 2 3 ・ 図 2 4 学年別割合および東京都比較 【女子】 単位 (%)

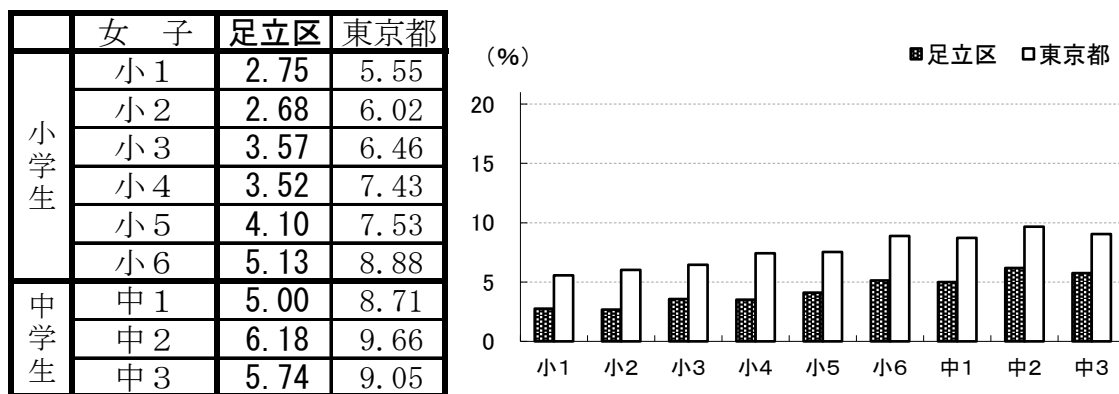


表 2 4 年次推移

単位 受診数・被患数(人)/被患率(%)

	H30年度		R1年度		R2年度		R3年度		R4年度	
	受診数	被患数 被患率	受診数	被患数 被患率	受診数	被患数 被患率	受診数	被患数 被患率	受診数	被患数 被患率
小学生	31,201	2,416 7.74	31,100	2,073 6.67	30,359	1,385 4.56	30,160	1,426 4.73	29,686	1,306 4.40
中学生	12,766	581 4.55	12,636	537 4.25	12,444	523 4.20	13,007	498 3.83	12,844	848 6.60

被患率は前年度に比べ小学生は横ばい、中学生は増加した。

## イ アレルギー性鼻疾患

アレルギー性鼻疾患の被患率は、男女ともに小学5年生が最も高く、すべての学年で女子よりも男子の割合が高かった。東京都との比較では、すべての学年で東京都平均を下回った。

表25・図25 学年別割合および東京都比較 【男子】 単位 (%)

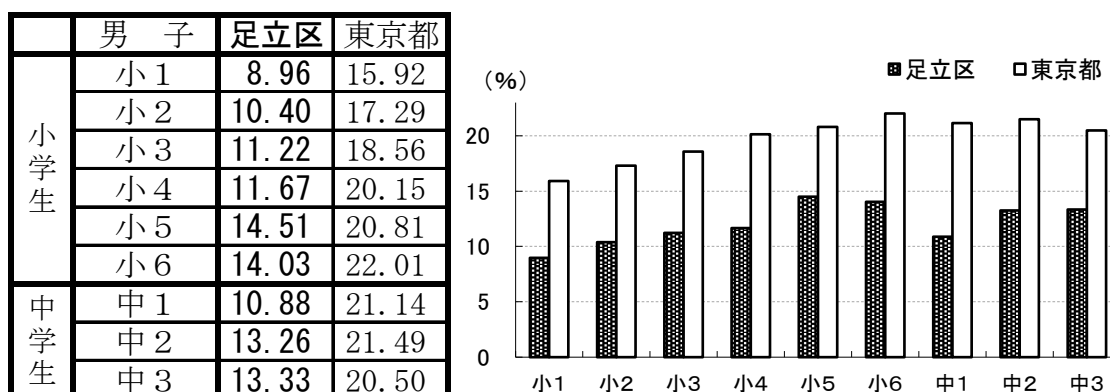


表26・図26 学年別割合および東京都比較 【女子】 単位 (%)

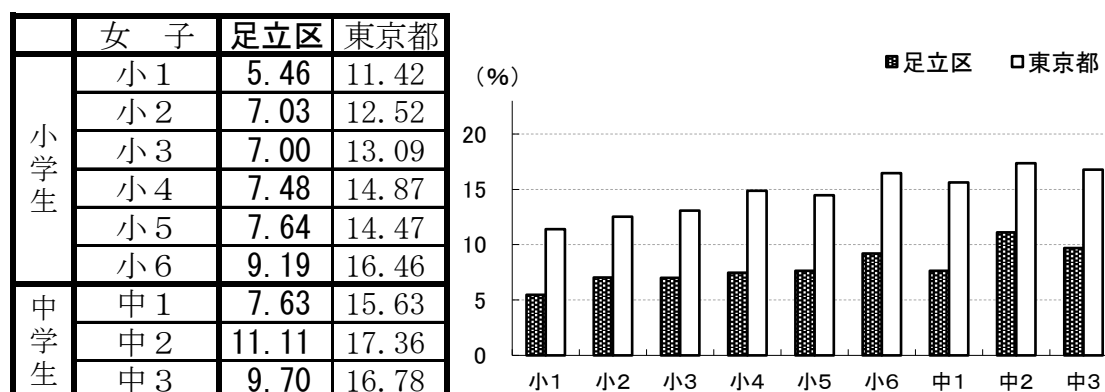


表27 年次推移

単位 受診数・被患数(人)/被患率(%)

	H30年度		R1年度		R2年度		R3年度		R4年度	
	受診数	被患数 被患率	受診数	被患数 被患率	受診数	被患数 被患率	受診数	被患数 被患率	受診数	被患数 被患率
小学生	31,316	3,774 12.05	31,102	3,180 10.22	30,347	2,638 8.69	30,402	2,825 9.29	29,745	2,858 9.61
中学生	12,782	1,522 11.91	12,627	1,032 8.17	12,394	930 7.50	12,913	1,042 8.07	12,804	1,415 11.05

被患率は前年度に比べ小学生は横ばい、中学生は増加した。

### ウ アレルギー性皮膚疾患

アレルギー性皮膚疾患の被患率は、女子よりも男子の割合が高い学年が多かった。東京都との比較では、男女ともすべての学年で、東京都平均を下回った。

表28・図27 学年別割合および東京都比較 【男子】 単位 (%)

	男子	足立区	東京都
小学生	小1	2.74	4.93
	小2	3.84	5.02
	小3	3.91	5.46
	小4	3.14	5.54
	小5	4.12	5.26
	小6	3.90	5.25
中学生	中1	3.25	4.79
	中2	3.02	4.42
	中3	4.58	4.61

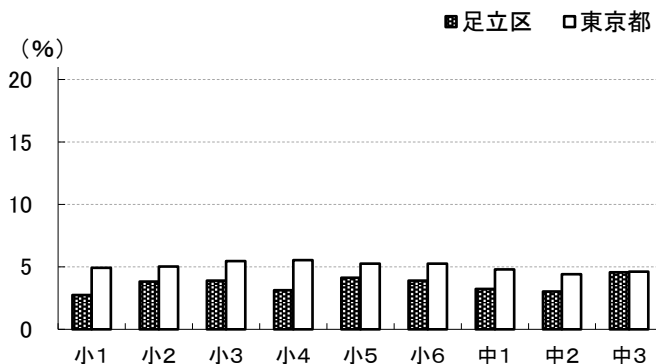


表29・図28 学年別割合および東京都比較 【女子】 単位 (%)

	女子	足立区	東京都
小学生	小1	2.37	4.44
	小2	3.11	4.53
	小3	3.43	4.86
	小4	3.76	4.95
	小5	3.33	4.63
	小6	2.72	4.79
中学生	中1	3.91	4.58
	中2	3.99	4.44
	中3	3.21	4.14

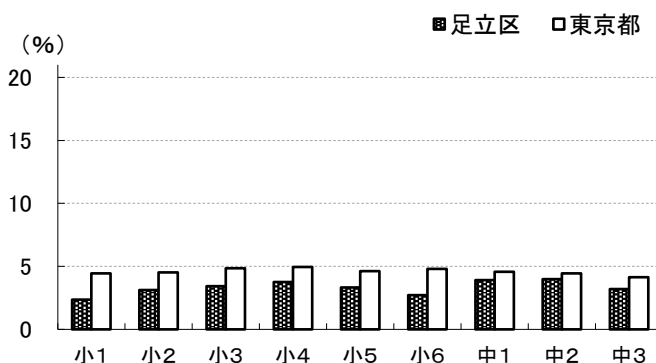


表30 年次推移

単位 受診数・被患数(人)/被患率(%)

	H30年度		R1年度		R2年度		R3年度		R4年度	
	受診数	被患数 被患率	受診数	被患数 被患率	受診数	被患数 被患率	受診数	被患数 被患率	受診数	被患数 被患率
小学生	31,441	1,272 4.05	31,258	1,077 3.45	30,777	1,107 3.60	30,495	1,057 3.47	29,935	1,010 3.37
中学生	12,865	310 2.41	12,674	205 1.62	12,760	317 2.48	13,147	317 2.41	13,012	476 3.66

被患率は前年度に比べ小学生は横ばい、中学生はやや増加した。



## エ 気管支喘息

気管支喘息の被患率は、すべての学年で女子よりも男子の割合が高かった。東京都との比較では、男女ともほとんどの学年で、東京都平均を下回った。

表31・図29 学年別割合および東京都比較 【男子】 単位 (%)

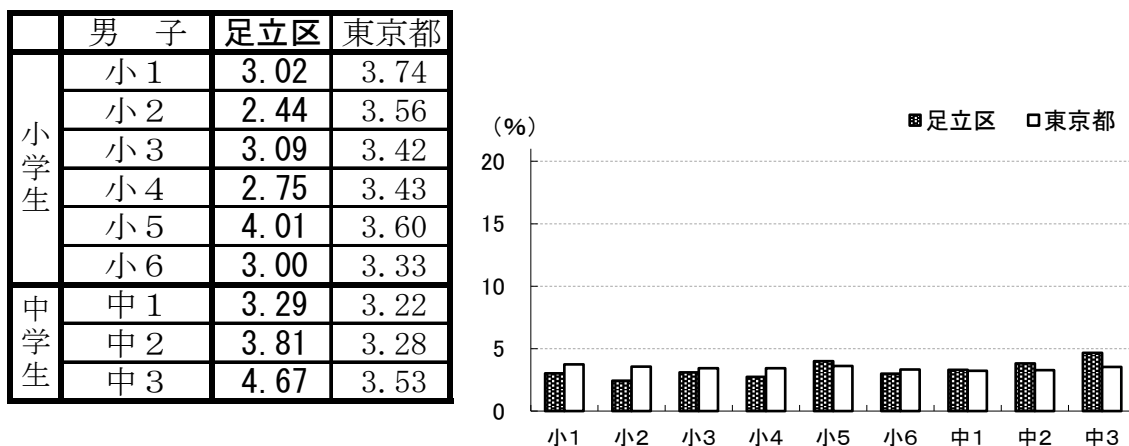


表32・図30 学年別割合および東京都比較 【女子】 単位 (%)

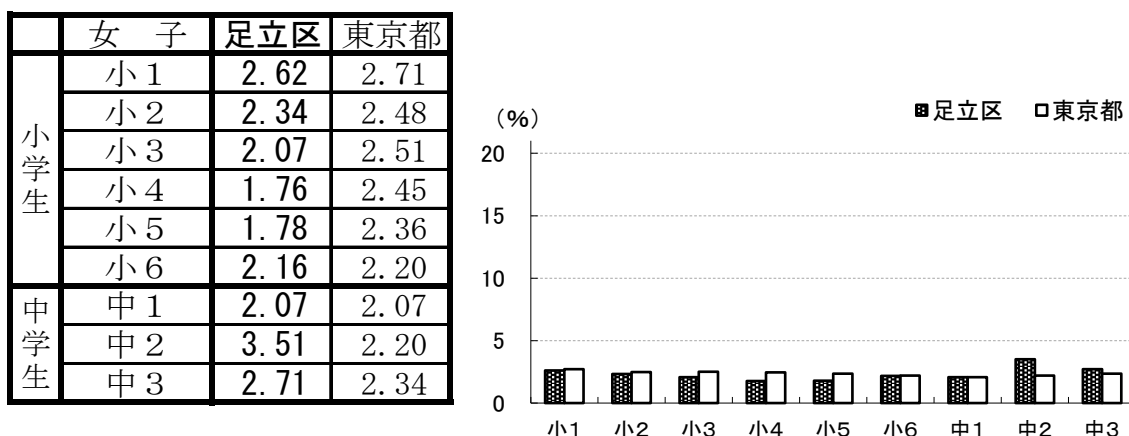


表33 年次推移 単位 受診数・被患数(人)/被患率(%)

	H30年度		R1年度		R2年度		R3年度		R4年度	
	受診数	被患数 被患率	受診数	被患数 被患率	受診数	被患数 被患率	受診数	被患数 被患率	受診数	被患数 被患率
小学生	31,441	1,697 5.40	31,258	1,190 3.81	30,777	1,084 3.52	30,495	976 3.20	29,935	777 2.60
中学生	12,865	494 3.84	12,674	345 2.72	12,760	379 2.97	13,147	415 3.16	13,012	438 3.37

小学生の被患率は、前年度に続き減少し、過去5年間で最も低かった。  
中学生の被患率は、前年度に比べ横ばいであった。

(6) 結核検診

小中学校児童・生徒の結核予防対策として実施している。

精密検査対象者は、0名であり、結核被患者は発見されなかった。

表 3 4 結核検診結果

単位 上段(人)/下段(%)

		問診調査		学校医による診察		教育委員会での検診が必要とされた人数	精密検査対象者数	
		実施者数	要検討者数	実施者数	要検討者数		教育委員会対象となった人数	精密検査対象となった割合(%)
足立区	小学生	30,302	104 0.34	29,927	8 0.03	86 0.28	0 0.00	0.00
	中学生	13,696	24 0.18	13,032	3 0.02	24 0.18	0 0.00	0.00
	合計	43,998	128 0.29	42,959	11 0.03	110 0.25	0 0.00	0.00

表 3 5 結核検診精密検査結果

単位 上段(人)/下段(%)

		精密検査受検者数							精密検査結果				
		精密検査対象者数	精密検査受検者数	内 訳					要医療		経過観察	異常なし	精密検査受検者数から異常なしとなった割合(%)
ツベルクリン反応検査のみ	ツベルクリン反応検査・X線撮影			X線撮影	QFT検査	(診察のみ等)その他	要医療	予防内服(再掲)					
足立区	小学生	0	0 0.00	0	0	0	0	0	0	0	0	0	0.00
	中学生	0	0 0.00	0	0	0	0	0	0	0	0	0	0.00
	合計	0	0 0.00	0	0	0	0	0	0	0	0	0	0.00

## (7) 心臓疾患検診

小中学校児童・生徒の心臓病疾患の早期発見と適切な健康管理を図るため、下表の検査を実施している。

表36 検査内容

アンケート調査		第1次検査		第2次検査	
内容	対象	内容	対象	内容	対象
アンケートによる異常者抽出	児童・生徒全員 ※ただし、小・中学1年生は参考用として用いる。	2点心音図 4誘導心電図	小・中学1年生全員 およびアンケートなどによる抽出者	標準12誘導心電図 専門医による問診聴打診 その他の必要な検査 負荷心電図 心エコー検査 4点心音図 など	第1次検査有所見者 および経過観察者

表37 検査結果 【小学生】

単位 上段(人)/下段(%)

項目 区分	受診者数	有所見者数	有所見者内訳				要2次検査 対象者数
			先天性心疾患	後天性心疾患	その他の心疾患	心電図異常	
小1	4,858	52 1.07	29 0.60	1 0.02	2 0.04	20 0.41	102 2.10
他学年 抽出者	214	23 10.75	8 3.74	0 0.00	3 1.40	12 5.61	14 6.54
合計	5,072	75 1.48	37 0.73	1 0.02	5 0.10	32 0.63	116 2.29

表38 検査結果 【中学生】

単位 上段(人)/下段(%)

項目 区分	受診者数	有所見者数	有所見者内訳				要2次検査 対象者数
			先天性心疾患	後天性心疾患	その他の心疾患	心電図異常	
中1	4,394	52 1.18	23 0.52	1 0.02	1 0.02	27 0.61	119 2.71
他学年 抽出者	134	19 14.18	5 3.73	1 0.75	4 2.99	9 6.72	16 11.94
合計	4,528	71 1.57	28 0.62	2 0.04	5 0.11	36 0.80	135 2.98

有所見者では、小学生・中学生ともに、先天性心疾患および心電図異常が多く見られた。

表39 心疾患別診断結果 【小学生】

単位(人)

項目 区分	先天性心疾患										後 天 性 心 疾 患	心電図異常										心 所 他 疾 患	合 計				
	VSD	ASD	PSD	PTSD	TOF	AVSD	TGA	MAR	その他	小計		右 脚 ブ ロ ッ ク	期外収縮		房室ブロック			肥 大		W	そ の 他			小 計			
	完全	不完 全	完全	心室 性	上室 性	1度	2度	完全	左室	右室		W	そ の 他	小 計	1	2	3	左室	右室	W	そ の 他			小 計			
小1	15	2	1	2	1	2	0	1	1	4	29	1	1	0	11	0	0	0	0	0	0	0	2	6	20	2	52
他学年 抽出者	4	0	1	1	0	0	0	0	0	2	8	0	0	0	3	0	0	0	0	0	0	0	8	1	12	3	23
合計	19	2	2	3	1	2	0	1	1	6	37	1	1	0	14	0	0	0	0	0	0	0	10	7	32	5	75

表 4 0 心疾患別診断結果 【中学生】 単位(人)

項目 区分	先天性心疾患											心電図異常											心 疾 患 の 他 計	合 計				
	VSD	ASD	PDA	PTO	AVS	TGA	M	その他	小計	右脚ブロック	期外収縮	房室ブロック			肥大		WPW	その他	小計									
	完全	不完全	心室性	上室性	1度	2度	完全	左室	右室	左室	右室	左室	右室	左室	右室	左室	右室											
	完全	不完全	心室性	上室性	1度	2度	完全	左室	右室	左室	右室	左室	右室	左室	右室	左室	右室											
中1	8	5	0	1	1	1	0	1	0	6	23	1	0	0	15	1	2	0	0	0	0	4	5	27	1	52		
他学年抽出者	2	1	0	0	0	1	0	0	0	1	5	1	0	0	6	0	0	0	0	0	0	0	0	3	0	9	4	19
合計	10	6	0	1	1	2	0	1	0	7	28	2	0	0	21	1	2	0	0	0	0	0	7	5	36	5	71	

注) 診断名について

VSD-心室中隔欠損      P S-肺動脈狭窄      AVSD-心内膜床欠損      WPW-WPW症候群  
 ASD-心房中隔欠損      T O F-ファロー四徴      T G A-大血管転位  
 P D A-動脈管開存      A S-大動脈弁狭窄      M R-僧帽弁閉鎖不全症

小学生・中学生ともに、先天性心疾患ではVSD(心室中隔欠損)が多く、心電図異常では心室性期外収縮が最も多かった。

(8) 尿検査(腎臓検診・糖尿病検診)

小中学校児童・生徒の腎臓病、糖尿病の早期発見と適切な健康管理を図るため、下表の検査を実施している。

表 4 1 腎臓検診 検査内容

第1次検査	第2次検査	第3次検査
試験紙法による尿検査 (蛋白・糖・潜血・PH)	試験紙法による尿検査 (蛋白・糖・潜血・PH) 必要により沈渣顕微鏡検査	尿検査(四法方式) 小児科医による一般的診断 血圧測定 血液学的検査 血液生化学的検査 免疫学的検査

表 4 2 腎臓検診 検査結果 単位 上段(人)/下段(%)

項目 種別	第1次検査		第2次検査		検診者数 第3次	有所見者数	有所見者内訳						
	受診者数	陽性者数(±以上)	受診者数	陽性者数(±以上)			要受診			単独所見			
							腎炎	腎炎疑	尿路感染症	血尿	微量血尿	蛋白尿	その他
小学生	30,135	1,051 3.49	972	470 1.56	331	239 0.79	0	5	14	61	127	31	0
中学生	13,344	1,208 9.05	1,085	378 2.83	267	138 1.03	0	7	4	27	50	50	0
							0.00	0.02	0.05	0.20	0.42	0.10	0.00
							0.00	0.05	0.03	0.20	0.37	0.37	0.00

※ 要受診者の症状(血尿や尿蛋白の重複)は、単独所見の件数に含まれていない。

※ 起立性蛋白尿は管理不要とし有所見者数に含まれていない。

第3次検査の結果、小学生に5人、中学生に7人、腎炎の疑いのある者が発見された。

表 4 3 糖尿病検診 検査内容

第1次検査	第2次検査	第3次検査
試験紙法による尿検査 (蛋白・糖・潜血・PH)	試験紙法による尿検査 (蛋白・糖・潜血・PH) 必要により沈渣顕微鏡検査	尿検査 (尿糖、インスリン、アセトン) 専門医による診察 ブドウ糖負荷試験(血糖、尿糖) 血液検査

表 4 4 糖尿病検診 検査結果

単位 上段(人)/下段(%)

種別	第1次検査		第2次検査		検診者数 第3次	有所見者数	有所見者内訳				
	受診者数	陽性者数(±以上)	受診者数	陽性者数(±以上)			糖尿病	糖尿病疑	境界型糖尿病	高インスリン血症	その他
小学生	30,135	39 0.13	33	12 0.04	9	2 0.01	1 0.00	1 0.00	0 0.00	0 0.00	0 0.00
中学生	13,344	31 0.23	23	6 0.04	2	1 0.01	1 0.01	0 0.00	0 0.00	0 0.00	0 0.00

第3次検査の結果、小学生1人、中学生に1人、糖尿病の者が発見された。

表 4 5 糖尿病発見数の年次推移

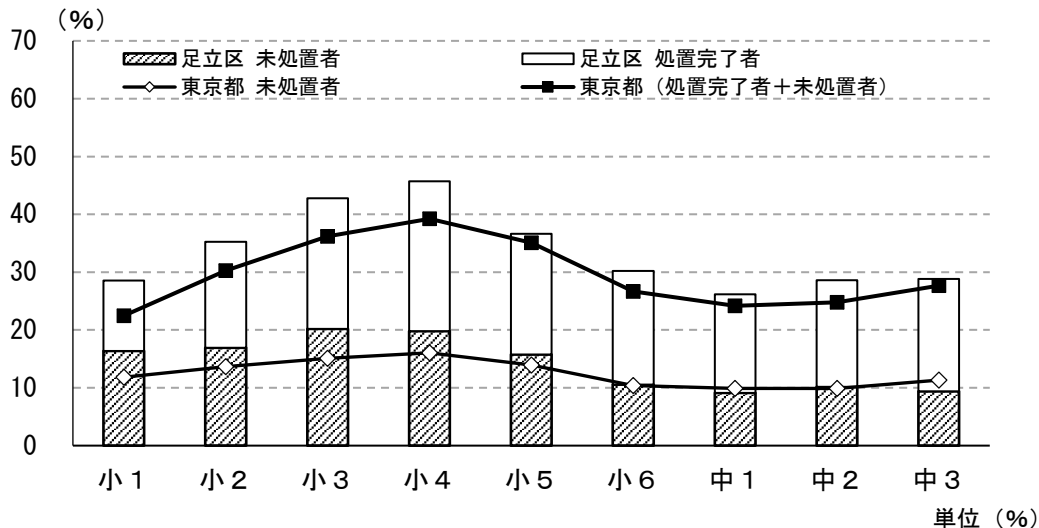
単位 (人)

種別	H30年度	R1年度	R2年度	R3年度	R4年度
小学生	0	0	1	2	1
中学生	0	0	2	1	1

(9) 歯科健診

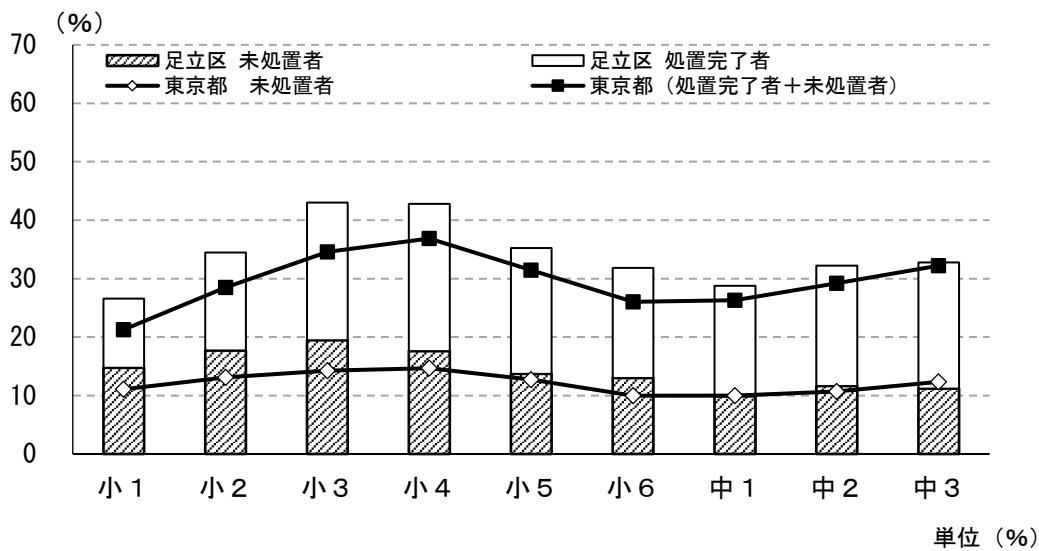
ア 乳歯または永久歯のむし歯（治療済みのむし歯も含む）のある児童・生徒の割合

図31・表46 学年別割合および東京都比較 【男子】



		小1	小2	小3	小4	小5	小6	中1	中2	中3
男子	足立区	28.57	35.27	42.77	45.69	36.64	30.21	26.19	28.60	28.82
	東京都	22.46	30.25	36.22	39.23	35.10	26.68	24.20	24.78	27.68

図32・表47 学年別割合および東京都比較 【女子】



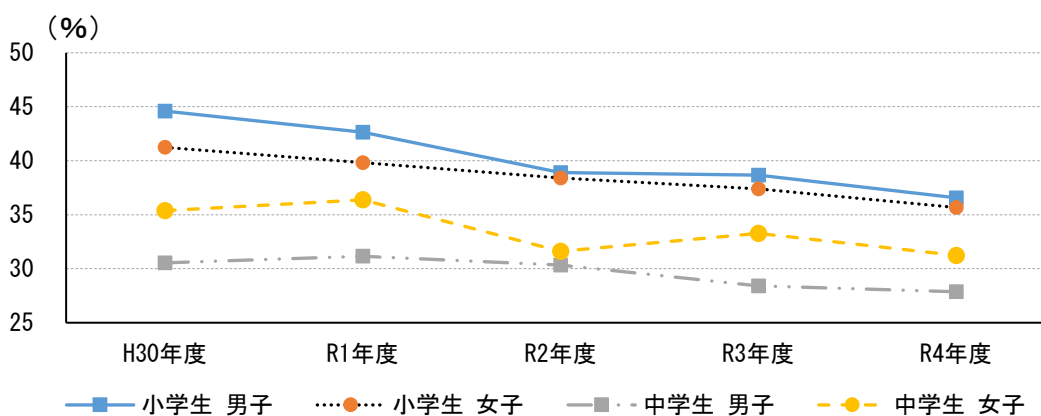
		小1	小2	小3	小4	小5	小6	中1	中2	中3
女子	足立区	26.57	34.47	43.03	42.82	35.21	31.83	28.77	32.21	32.79
	東京都	21.28	28.48	34.58	36.87	31.48	26.03	26.33	29.24	32.20

むし歯の被患率は、永久歯に生え変わる小学校高学年で一旦減少し、以降微増傾向にあった。東京都との比較では、むし歯被患率、未処置者の割合ともに、すべての学年で東京都平均を上回った。

表48・図33 むし歯のある児童・生徒の割合の年次推移  
単位 (%)

		H30年度	R1年度	R2年度	R3年度	R4年度
小学生	男子	44.60	42.65	38.91	38.66	36.57
	女子	41.24	39.82	38.39	37.40	35.67
	総数	42.97	41.27	38.66	38.04	36.13
中学生	男子	30.54	31.16	30.33	28.43	27.87
	女子	35.38	36.38	31.61	33.27	31.24
	総数	32.95	33.73	30.95	30.75	29.48

『う歯被患率=(処置完了者+未処置歯のある者)÷歯科受診者数×100』とした。



小学生・中学生男女ともには年々減少傾向にあり、過去5年間で最も低かった。

表49 むし歯のある児童・生徒の割合の学年別年次推移

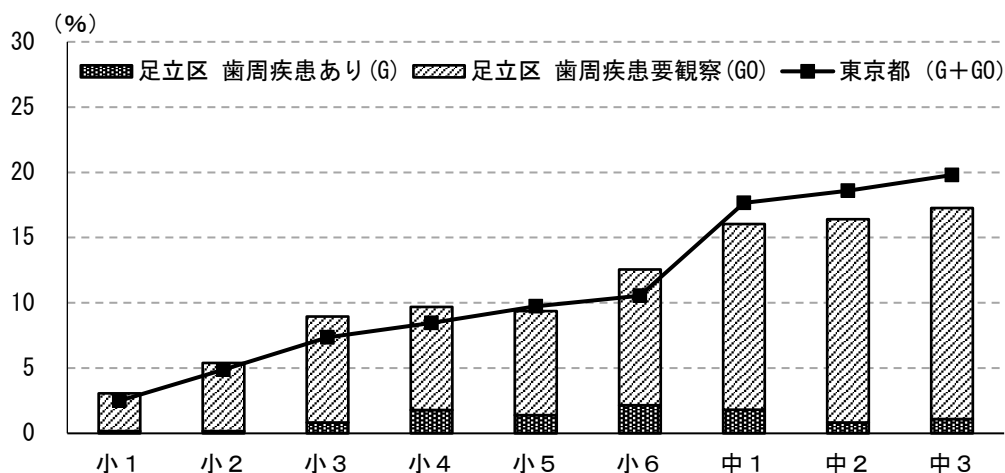
単位 (%)

		男子					女子				
		H30年度	R1年度	R2年度	R3年度	R4年度	H30年度	R1年度	R2年度	R3年度	R4年度
小学生	小1	37.36	36.43	32.65	29.86	28.57	35.26	33.73	33.63	28.53	26.57
	小2	47.26	44.00	44.25	35.79	35.27	46.99	41.32	42.21	37.35	34.47
	小3	49.98	48.70	46.64	47.27	42.77	47.54	49.59	45.83	44.38	43.03
	小4	52.32	49.96	45.56	48.11	45.69	46.24	45.93	44.28	43.07	42.82
	小5	45.12	43.66	35.37	40.30	36.64	37.29	37.02	33.69	39.72	35.21
	小6	35.20	33.25	29.64	30.62	30.21	33.99	31.16	30.30	31.10	31.83
中学生	中1	28.98	32.73	28.42	26.76	26.19	32.92	36.51	28.74	31.03	28.77
	中2	29.43	29.40	30.87	26.50	28.60	34.43	35.04	32.74	32.18	32.21
	中3	33.14	31.18	31.91	32.15	28.82	38.62	37.45	33.44	36.64	32.79

平成30年度と比較すると、むし歯のある児童・生徒の割合は、男女ともすべての学年で減少した。

イ 歯肉に所見<sup>\*</sup>のある児童・生徒の割合（※＝G：歯周疾患あり＋G0：歯周疾患要観察）

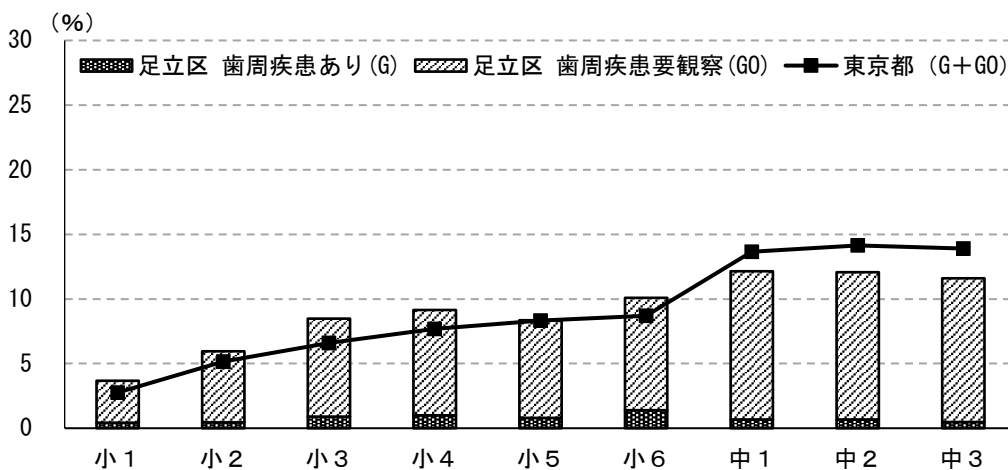
図34・表50 学年別割合および東京都比較 【男子】



単位(%)

		小1	小2	小3	小4	小5	小6	中1	中2	中3
男子	足立区	3.06	5.39	8.96	9.68	9.37	12.55	16.04	16.40	17.27
	東京都	2.49	4.87	7.36	8.45	9.73	10.54	17.66	18.58	19.80

図35・表51 学年別割合および東京都比較 【女子】



単位(%)

		小1	小2	小3	小4	小5	小6	中1	中2	中3
女子	足立区	3.67	5.95	8.47	9.15	8.35	10.09	12.16	12.07	11.60
	東京都	2.76	5.16	6.60	7.69	8.32	8.70	13.65	14.14	13.90

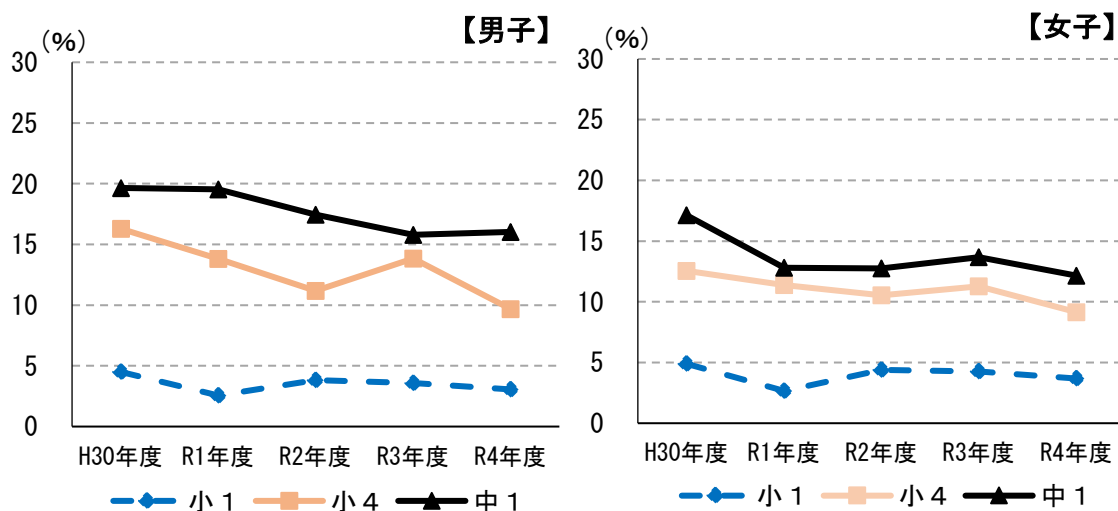
男女を比較すると、歯肉に所見のある児童・生徒の割合は、小学3年生以降で男子の割合が多かった。

東京都と比較すると、小学生はほとんどの学年で東京都平均を上回っていたが、中学生はすべての学年で東京都平均を下回った。



表52・図36 歯肉に所見のある児童・生徒（G+GO）の年次推移 単位（％）

		H30年度	R1年度	R2年度	R3年度	R4年度
小1	男子	4.50	2.56	3.81	3.57	3.06
	女子	4.89	2.66	4.40	4.25	3.67
小4	男子	16.29	13.81	11.18	13.83	9.68
	女子	12.55	11.37	10.54	11.28	9.15
中1	男子	19.65	19.54	17.45	15.79	16.04
	女子	17.13	12.81	12.76	13.68	12.16



男女とも学年が上がるにつれて所見のある割合が高かった。また、中学1年生男子以外は減少した。

<参考> 足立区糖尿病対策アクションプラン「歯科口腔保健対策編」より

■ 永久歯のう蝕（う歯）予防

単位（％）

足立区糖尿病対策アクションプランの目標 （2022年度の目標）		R1年	R2年	R3年	R4年
小1でむし歯のない子の割合	65	64.91	66.88	70.80	72.41
小4で永久歯にむし歯のない子の割合	87	87.24	86.32	88.58	87.91
中1で永久歯にむし歯のない子の割合	70	69.95	74.59	74.91	76.31

■ 歯肉炎の予防

単位（％）

足立区糖尿病対策アクションプランの目標 （2022年度の目標）		R1年	R2年	R3年	R4年
小4で歯肉に所見のない児童の割合	90	87.37	89.14	87.44	90.58
中1で歯肉に所見のない生徒の割合	84	83.73	84.75	85.22	85.83

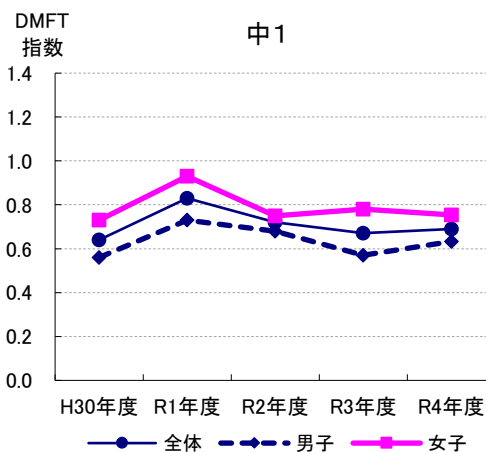
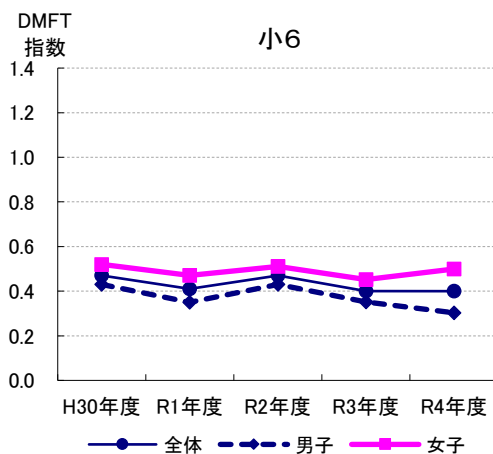
### ウ DMFT指数（1人平均永久歯のむし歯保有数）

**永久歯の一人平均う歯経験歯数（DMFT指数）の算出方法**  
 DMFT指数とは永久歯のむし歯経験歯が、一人あたり何本あるかを示す数値  
 D……decayed：永久歯のむし歯で未処置の歯  
 M……missing because of decayed：むし歯が原因で失った永久歯  
 F……filled：永久歯のむし歯で処置を完了した歯  
 T……teeth（歯）の頭文字

$$\text{DMFT指数} = \frac{\text{受診者のDMFT歯の合計}}{\text{受診者数}}$$

表53・図37 DMFT指数 年次推移

		H30年度	R1年度	R2年度	R3年度	R4年度		
小 6	総数	<b>DMFT指数</b>	<b>0.47</b>	<b>0.41</b>	<b>0.47</b>	<b>0.40</b>	<b>0.40</b>	
	喪失歯数(M)	う	0.00	0.00	0.00	0.00	0.00	
		処置歯数(F)	0.31	0.24	0.28	0.26	0.28	
		歯 未処置歯数(D)	0.17	0.17	0.18	0.13	0.12	
	男子	<b>DMFT指数</b>	<b>0.43</b>	<b>0.35</b>	<b>0.43</b>	<b>0.35</b>	<b>0.30</b>	
		喪失歯数(M)	0.00	0.00	0.00	0.00	0.00	
		う 処置歯数(F)	0.28	0.20	0.25	0.24	0.22	
	歯 未処置歯数(D)	0.15	0.15	0.17	0.11	0.09		
		女子	<b>DMFT指数</b>	<b>0.52</b>	<b>0.47</b>	<b>0.51</b>	<b>0.45</b>	<b>0.50</b>
喪失歯数(M)			0.00	0.00	0.00	0.01	0.00	
う 処置歯数(F)	0.34		0.28	0.32	0.29	0.34		
歯 未処置歯数(D)	0.18	0.19	0.19	0.15	0.16			
	中 1	総数	<b>DMFT指数</b>	<b>0.64</b>	<b>0.83</b>	<b>0.72</b>	<b>0.67</b>	<b>0.69</b>
		喪失歯数(M)	う	0.00	0.00	0.02	0.02	0.01
処置歯数(F)			0.44	0.65	0.52	0.48	0.53	
歯 未処置歯数(D)			0.20	0.18	0.18	0.17	0.16	
男子		<b>DMFT指数</b>	<b>0.56</b>	<b>0.73</b>	<b>0.68</b>	<b>0.57</b>	<b>0.63</b>	
		喪失歯数(M)	0.00	0.00	0.02	0.01	0.01	
		う 処置歯数(F)	0.37	0.56	0.50	0.42	0.48	
歯 未処置歯数(D)		0.19	0.17	0.17	0.14	0.14		
		女子	<b>DMFT指数</b>	<b>0.73</b>	<b>0.93</b>	<b>0.75</b>	<b>0.78</b>	<b>0.75</b>
	喪失歯数(M)		0.00	0.00	0.01	0.03	0.01	
う 処置歯数(F)	0.51		0.73	0.54	0.55	0.57		
歯 未処置歯数(D)	0.22	0.20	0.20	0.20	0.17			



DMFT指数は、小学6年生、中学1年生ともに横ばいであった。

## 4 脊柱側わん症検診

小中学校児童・生徒の脊柱異常（脊柱がねじれを伴って左右に曲がった状態等）の早期発見・適切な健康管理を図るため、下表の検診を実施している（足立区独自で実施の検診）。

表54 検診内容

第1次検診		第2次検診	
内容	対象者	内容	対象者
モアレ撮影 （立位背面）	1) 小学5年・中学2年の全員 2) 前年度に次年度モアレ撮影となった者 3) 他学年抽出者	直接エックス線撮影 専門医の診察	1) 今年度要精密検査になった者 2) 前年度に次年度エックス線撮影となった者

※ モアレ撮影とは、背中に光を当て、背骨の曲がりやねじれの有無を調べる検査。

※ 他学年抽出者とは、定期健康診断で校医が必要と認めた者。

表55 第1次検診結果

単位 上段（人）／下段（％）

区分	項目	受診者数			有所見者			有所見者の内訳									
		男子	女子	総数	男子	女子	総数	病院管理			次年度モアレ再検査			要2次検診			
								男子	女子	総数	男子	女子	総数	男子	女子	総数	
小学生	小5	2,535	2,496	5,031	96	228	324	0	1	1	93	183	276	3	44	47	
	他学年	前年より	84	160	244	25	101	126	0	0	0	17	55	72	8	46	54
	1次受診	21	16	37	3	3	6	0	0	0	3	1	4	0	2	2	
中学生	中2	2,252	2,003	4,255	212	354	566	2	6	8	175	248	423	35	100	135	
	他学年	前年より	180	281	461	105	184	289	0	1	1	1	19	20	104	164	268
	1次受診	60	39	99	8	12	20	0	1	1	3	4	7	5	7	12	

表56 第2次検診結果

単位（人）

区分	項目	対象者数			受診者数			第2次検診結果										
		男子	女子	総数	男子	女子	総数	要治療			要経過観察			次年度直接XP再検査			正常範囲	
								男子	女子	総数	男子	女子	総数	男子	女子	総数		
小学生	小5	3	44	47	3	39	42	0	11	11	1	12	13	1	11	12	6	
	他学年	前年より	9	52	61	8	39	47	1	4	5	2	15	17	2	14	16	9
	1次受診	0	2	2	0	1	1	0	0	0	0	0	0	0	1	1	0	
中学生	中2	38	109	147	30	75	105	1	9	10	9	27	36	11	30	41	18	
	他学年	前年より	117	207	324	94	151	245	1	3	4	46	81	127	5	12	17	97
	1次受診	5	7	12	1	4	5	0	0	0	1	3	4	0	0	0	1	

※ 第2次検診の対象者は、前年の検診結果により第2次検診のみ再検査の者が含まれる。

男子より女子の方が、要治療、要経過観察者が多かった。

## 5 就学時健康診断

小学校への就学予定児を対象に、その心身の状態を把握し、健康上、適正な就学指導を行うため、毎年各小学校で健康診断を実施している。

表57 就学時健康診断結果

単位(人)

			男子	女子	計		
① 受診者数			2,303	2,295	4,598	—	
検査項目	② 栄養状態	栄養不良	0	0	0	0.00%	
		肥満傾向	9	2	11	0.24%	
	③ 脊柱異常		0	0	0	0.00%	
	④ 胸郭異常		1	0	1	0.02%	
	⑤ 裸眼視力0.3未満の者		40	40	80	1.74%	
	⑥ 難聴(両耳)		38	45	83	1.81%	
	⑦ 眼の疾病及び異常		115	101	216	4.70%	
	⑧ 耳鼻咽喉頭疾患		434	407	841	18.29%	
	⑨ 皮膚疾患		22	27	49	1.07%	
	⑩ 心臓の異常		15	10	25	0.54%	
	⑪ 運動機能障害		2	2	4	0.09%	
	⑫ 身体虚弱		0	0	0	0.00%	
	⑬ その他の疾病及び異常		23	13	36	0.78%	
疾病⑭ 歯及び 口腔 異常の	う歯	乳歯	処置完了者	280	282	562	12.22%
		未処置歯のある者	281	297	578	12.57%	
	永久歯	処置完了者	4	6	10	0.22%	
		未処置歯のある者	9	13	22	0.48%	
	不正咬合		89	107	196	4.26%	
	その他口腔の疾病及び異常		37	41	78	1.70%	

表58・図38 裸眼視力0.3未満の年次推移

単位(%)

年度	H30年度	R1年度	R2年度	R3年度	R4年度
男子	1.64	1.75	2.02	2.08	1.74
女子	1.42	1.49	2.25	1.91	1.74

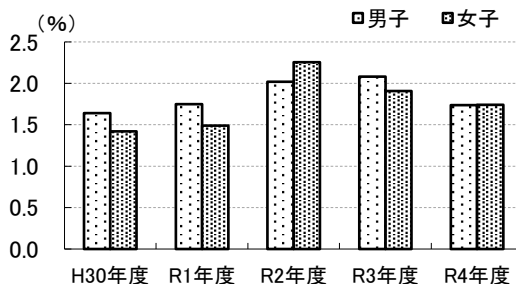
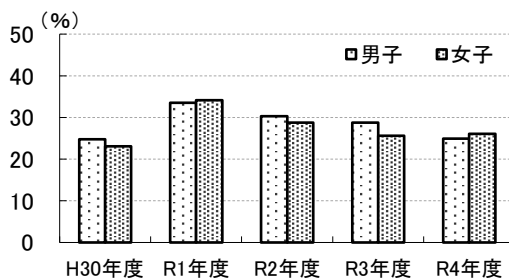


表59・図39 う歯有病率の年次推移

単位(%)

年度	H30年度	R1年度	R2年度	R3年度	R4年度
男子	24.75	33.52	30.29	28.75	24.92
女子	23.08	34.16	28.77	25.59	26.06



## 6 児童・生徒の感染症り患状況

### (1) 調査の概要

小中学校の児童・生徒を対象に、学校感染症による出席停止者数を調査している。流行の状態を把握し、感染症予防に役立てている。

### (2) 月別患者数

表60 出席停止月別患者数 【小学生】 単位(人)

	4月	5月	6月	7月	8月	9月	10月	11月	12月	1月	2月	3月	年度計
<b>第1種</b>													
新型コロナウイルス感染症	4,640	4,246	3,978	4,923	0	5,111	5,182	6,302	6,912	4,312	4,727	2,920	53,253
<b>第2種</b>													
インフルエンザ	0	1	0	0	0	1	19	24	37	1,121	2,192	741	4,136
百日咳	0	0	0	0	0	0	0	0	0	0	0	0	0
麻疹	0	0	0	0	0	0	0	0	0	0	0	0	0
流行性耳下腺炎	8	6	4	4	0	8	1	8	0	4	8	6	57
風疹	0	0	0	0	0	0	0	0	0	0	0	0	0
水痘	9	18	26	3	0	10	2	12	6	9	14	6	115
咽頭結膜熱	0	1	3	1	0	1	0	0	1	1	0	0	8
結核	0	0	0	0	0	0	0	0	0	0	0	0	0
髄膜炎菌性髄膜炎	0	0	0	0	0	0	0	0	0	0	0	0	0
<b>第3種</b>													
腸管出血性大腸菌感染症	0	0	0	0	0	1	0	0	0	0	0	0	1
流行性角結膜炎	1	0	4	3	0	0	1	0	3	3	3	0	18
急性出血性結膜炎	0	1	0	0	0	0	0	0	0	0	0	0	1
腸チフス・パラチフス	0	0	0	0	0	0	0	0	0	0	0	0	0
溶連菌感染症	5	7	8	3	0	0	27	14	8	4	8	1	85
ウイルス性肝炎	0	0	0	0	0	0	0	0	0	0	0	0	0
手足口病	1	2	6	4	0	12	8	1	0	0	0	0	34
伝染性紅斑	0	0	0	0	0	0	0	0	0	1	0	0	1
マイコプラズマ感染症	2	1	0	1	0	2	0	1	1	3	3	4	18
その他													
感染性胃腸炎	39	36	49	15	0	22	19	19	60	105	61	24	449
ヘルパンギーナ	1	0	1	1	0	3	3	1	0	1	0	0	11
帯状疱疹	0	2	1	0	0	1	2	3	2	0	0	0	11
その他	0	0	0	0	0	1	2	1	0	0	0	0	4
月計	4,706	4,321	4,080	4,958	0	5,173	5,266	6,386	7,030	5,564	7,016	3,702	58,202

表61 出席停止月別患者数 【中学生】 単位(人)

	4月	5月	6月	7月	8月	9月	10月	11月	12月	1月	2月	3月	年度計
<b>第1種</b>													
新型コロナウイルス感染症	1,234	1,400	843	1,423	0	1,303	968	1,721	1,940	1,414	769	425	13,440
<b>第2種</b>													
インフルエンザ	0	0	1	0	0	0	1	3	23	305	434	195	962
百日咳	0	0	0	0	0	0	0	0	0	0	0	0	0
麻疹	0	0	0	0	0	0	0	0	0	0	0	0	0
流行性耳下腺炎	1	1	0	1	0	0	0	0	1	0	1	0	5
風疹	0	0	0	0	0	0	0	0	0	0	0	0	0
水痘	0	2	0	0	0	3	2	0	1	0	0	0	8
咽頭結膜熱	0	0	0	0	0	0	0	0	0	0	0	0	0
結核	0	0	0	0	0	0	0	0	0	0	0	0	0
髄膜炎菌性髄膜炎	0	0	0	0	0	0	0	0	0	0	0	0	0
<b>第3種</b>													
腸管出血性大腸菌感染症	0	0	0	0	0	0	0	0	0	0	1	0	1
流行性角結膜炎	0	1	0	0	0	1	0	0	6	1	1	0	10
急性出血性結膜炎	0	0	0	0	0	0	0	0	0	0	0	0	0
溶連菌感染症	0	4	3	1	0	2	3	3	1	0	3	1	21
ウイルス性肝炎	0	0	0	0	0	0	0	0	0	0	0	0	0
手足口病	0	0	2	0	0	0	0	1	0	0	0	0	3
伝染性紅斑	0	0	0	0	0	0	0	0	0	0	0	0	0
マイコプラズマ感染症	0	0	0	0	0	1	0	0	0	1	0	0	2
その他													
感染性胃腸炎	9	16	28	12	0	11	8	9	14	36	18	6	167
ヘルパンギーナ	0	0	0	1	0	1	2	0	0	0	0	0	4
帯状疱疹	0	0	0	1	0	0	0	1	0	0	0	0	2
その他	0	1	0	0	0	0	0	1	0	0	0	0	2
月計	1,244	1,425	877	1,439	0	1,322	984	1,739	1,986	1,757	1,227	627	14,627

※ 以下について、「第1種 新型コロナウイルス感染症」として集計した。

- ア 新型コロナウイルス感染症に罹患した者      イ 検疫所等から要請された期間、自宅待機をした者  
 ウ 濃厚接触者として自宅待機となった者      エ 発熱等の風邪症状がみられ自宅休養となった者  
 オ 家族に発熱等の症状があり自宅待機になった者  
 カ 新型コロナウイルス感染症ワクチンの接種後、発熱等風邪様症状がみられる者

(3) 過去3年間の主な感染症り患状況

※グラフは8月除く

図40 新型コロナウイルス感染症関連(小学生)

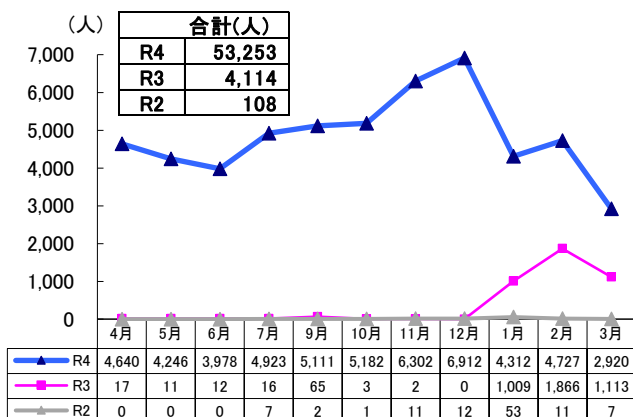
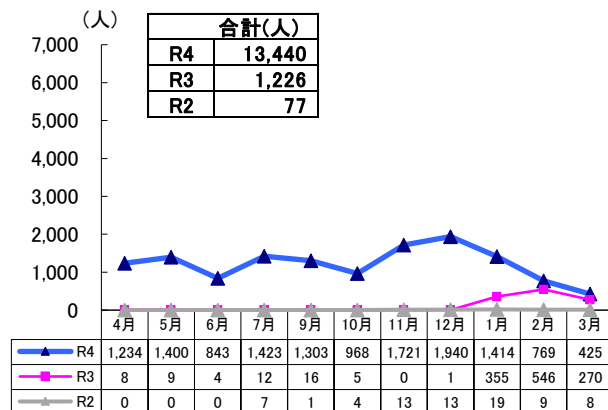


図41 新型コロナウイルス感染症関連(中学生)



※ 令和2年度および令和3年度は新型コロナウイルス感染症り患者数の集計であるが、令和4年度については、新型コロナウイルス感染症に関連した出席停止者数を集計している。

新型コロナウイルス感染症のり患者数は、11～12月をピークに増加した。

図42 インフルエンザ(小学生)

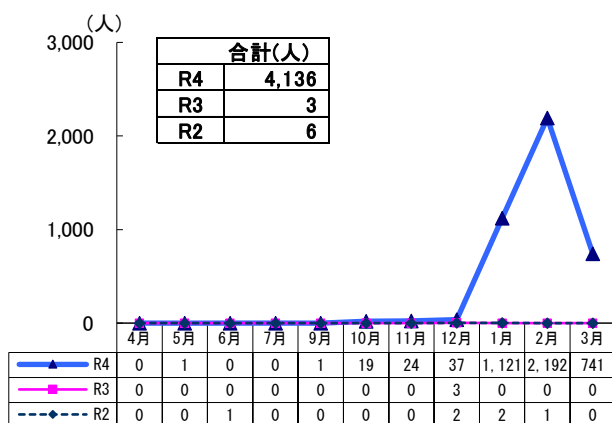
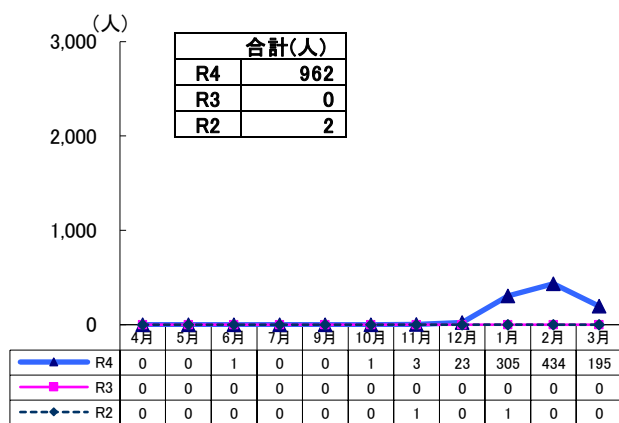


図43 インフルエンザ(中学生)



インフルエンザのり患者数は、1～3月をピークに増加した。

図44 溶連菌感染症(小学生)

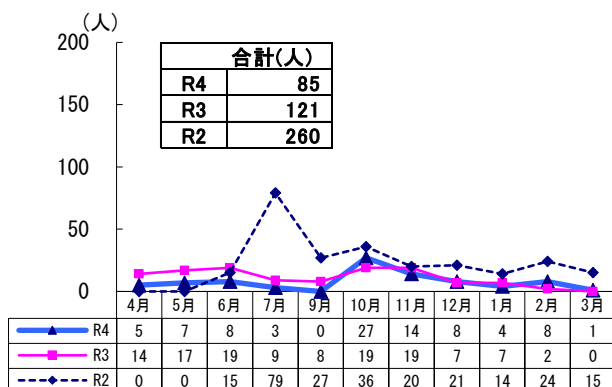
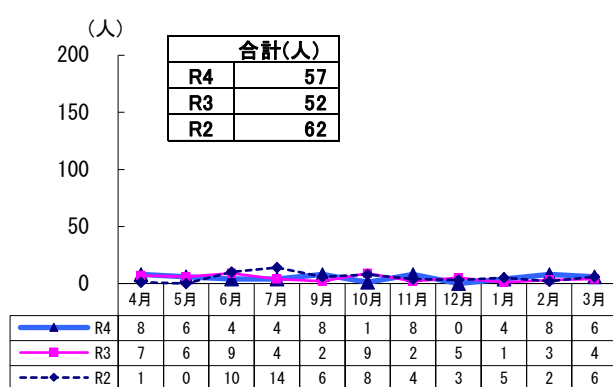


図45 流行性耳下腺炎(小学生)



## 7 学校管理下における災害統計

災害統計は、小・中学校の管理下における児童・生徒の負傷および疾病（熱中症・食中毒等）の災害報告のまとめである。

### (1) 災害発生状況

表 6 2 災害発生件数および発生率 単位 在籍数(人) / 件数(件) / 発生率(%)

	小学生			中学生			合計		
	在籍数	災害件数	発生率	在籍数	災害件数	発生率	在籍数	災害件数	発生率
H30年度	31,668	792	2.50	13,434	509	3.79	45,102	1,301	2.88
R1年度	31,507	819	2.60	13,345	566	4.24	44,852	1,385	3.09
R2年度	31,213	586	1.88	13,429	457	3.40	44,642	1,043	2.34
R3年度	30,773	644	2.09	13,789	500	3.63	44,562	1,144	2.57
R4年度	30,276	633	2.09	13,719	481	3.51	43,995	1,114	2.53

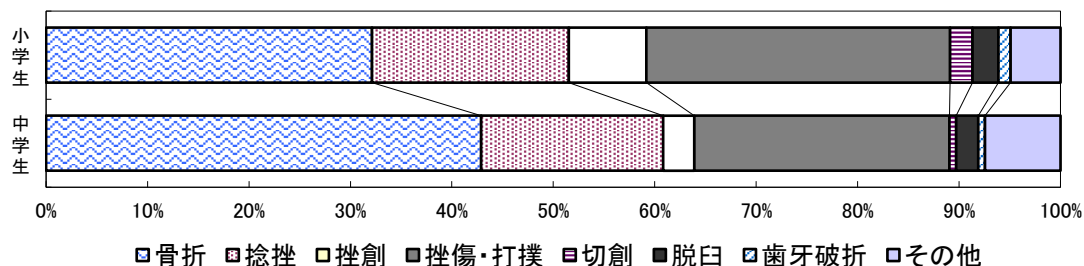
※ 災害件数には、疾病件数(令和4年度は小学校45件、中学校：24件)を含む。

※ 在籍数は各年度5月1日現在の人数。

令和3年度・4年度の災害発生件数および発生率は、小学生・中学生ともに概ね横ばいである。

表 6 3 ・ 図 4 6 負傷の種類 単位 上段(件) / 下段(%)

種類		骨折	捻挫	挫創	挫傷・打撲	切創	脱臼	歯牙破折	その他	合計
小学生	件数	189	114	45	176	13	15	7	29	588
	割合	32.14	19.39	7.65	29.93	2.21	2.55	1.19	4.93	100.00
中学生	件数	196	82	14	115	3	10	3	34	457
	割合	42.89	17.94	3.06	25.16	0.66	2.19	0.66	7.44	100.00
合計	件数	385	196	59	291	16	25	10	63	1,045
	割合	36.84	18.76	5.65	27.85	1.53	2.39	0.96	6.03	100.00



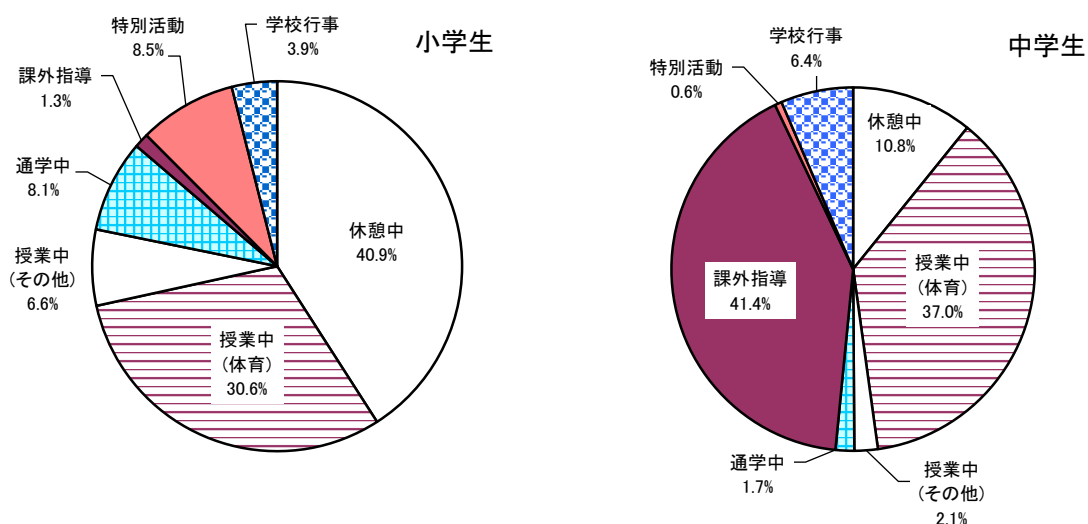
小学生・中学生ともに骨折が最も多かった。

表 6 4 ・ 図 4 7 災害発生時の活動状況

単位 上段 (件) / 下段 (%)

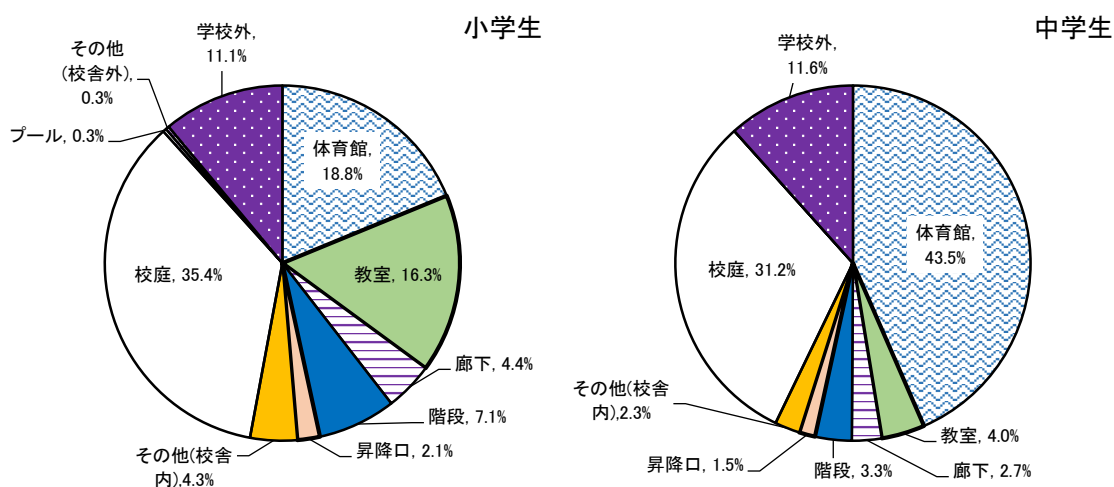
時間帯		休憩中	授業中		通学中	課外指導	特別活動	学校行事	合計
			体育	その他					
小学生	件数	259	194	42	51	8	54	25	633
	割合	40.92	30.65	6.64	8.06	1.26	8.53	3.95	100.00
中学生	件数	52	178	10	8	199	3	31	481
	割合	10.81	37.01	2.08	1.66	41.37	0.62	6.44	100.00
合計	件数	311	372	52	59	207	57	56	1,114
	割合	27.92	33.39	4.67	5.30	18.58	5.12	5.03	100.00

※ 休憩中 … 始業前、放課後等を含む。  
 課外指導 … 部活動、林間学校、水泳指導など。



小学生は休憩中の災害、中学生は体育の課外指導の災害が多かった。

図 4 8 災害発生時の場所



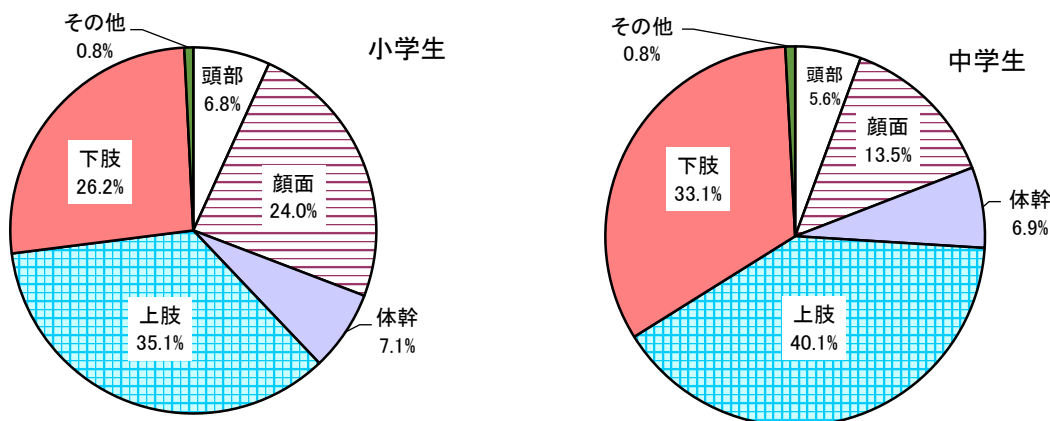
小学生は校庭、中学生は体育館での災害が多かった。



表 6 5 ・ 図 4 9 災害の部位別発生状況

単位 上段 (件) / 下段 (%)

部位別		頭 部	顔 面	体 幹	上 肢	下 肢	その他	合 計
小学生	件 数	43	152	45	222	166	5	633
	割 合	6.79	24.01	7.11	35.07	26.22	0.79	100.00
中学生	件 数	27	65	33	193	159	4	481
	割 合	5.61	13.51	6.86	40.12	33.06	0.83	100.00
合 計	件 数	70	217	78	415	325	9	1,114
	割 合	6.28	19.48	7.00	37.25	29.17	0.81	100.00

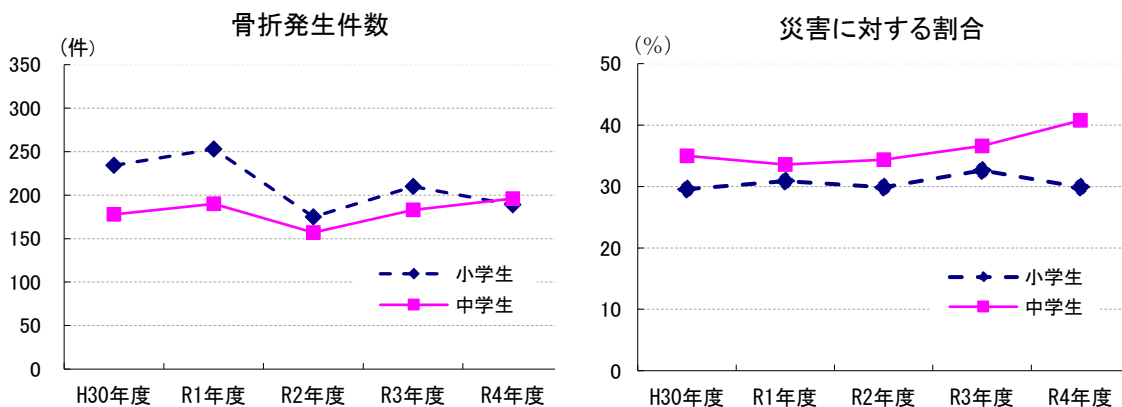


小学生・中学生ともに上肢を負傷する災害が最も多かった。

表 6 6 ・ 図 5 0 骨折発生件数および発生率の推移

単位 件数 (件) / 割合 (%)

	小学生			中学生			合 計		
	件 数	在籍数に 対する骨 折の割合	災害に 対する 割合	件 数	在籍数に 対する骨 折の割合	災害に 対する 割合	件 数	在籍数に 対する骨 折の割合	災害に 対する 割合
H30年度	234	0.74	29.55	178	1.32	34.97	412	0.91	31.67
R1年度	253	0.80	30.89	190	1.42	33.57	443	0.99	31.99
R2年度	175	0.56	29.86	157	1.17	34.35	332	0.74	31.83
R3年度	210	0.68	32.61	183	1.33	36.60	393	0.88	34.35
R4年度	189	0.62	29.86	196	1.43	40.75	385	0.88	34.56



中学生は骨折発生数が前年度に比べやや増加し、災害に対する割合も増加した。

## (2) 災害共済掛金および給付状況

表 6 7 災害共済掛金 単位 (円)

	掛 金 額
小学校	27,395,424
中学校	12,278,661
合 計	39,674,085

表 6 8 給付件数・金額 単位 件数 (件) / 金額 (円)

	小学校		中学校		合計	
	件数	金 額	件数	金 額	件数	金額
死亡見舞金	0	0	0	0	0	0
障害見舞金	0	0	0	0	0	0
医療費給付	1,068	7,904,196	1,116	11,584,292	2,184	19,488,488
供 花 料	0	0	0	0	0	0
合 計	1,068	7,904,196	1,116	11,584,292	2,184	19,488,488

表 6 9 医療費別給付状況 単位 件数 (件) / 金額 (円)

種類 月	小学校		中学校		合計	
	件数	給付金額	件数	給付金額	件数	金額
4	94	724,071	102	1,405,395	196	2,129,466
5	92	504,443	129	1,239,540	221	1,743,983
6	95	963,209	93	615,155	188	1,578,364
7	100	669,167	86	903,745	186	1,572,912
8	70	324,819	101	734,754	171	1,059,573
9	73	414,942	67	537,314	140	952,256
10	28	147,426	29	179,886	57	327,312
11	97	777,889	158	1,653,438	255	2,431,327
12	75	519,124	87	1,495,319	162	2,014,443
1	129	976,494	52	285,775	181	1,262,269
2	123	610,206	94	1,732,724	217	2,342,930
3	92	1,272,406	118	801,247	210	2,073,653
合 計	1,068	7,904,196	1,116	11,584,292	2,184	19,488,488

災害1件あたりの平均給付金額	¥17,494-
----------------	----------

災害1件あたりの平均給付金額＝合計給付金額／災害発生件数(給付件数ではない)  
「負傷の種類」や「災害発生時の活動状況」等の数字は「負傷」の件数で「疾病」の件数は入っていない。  
災害発生件数は「負傷」件数＋「疾病」件数である。

## 【資料1】 貧血・小児生活習慣病予防健診 判定基準

### 1 『項目別判定』及び『コメント』

#### (1) 小児生活習慣病予防健診

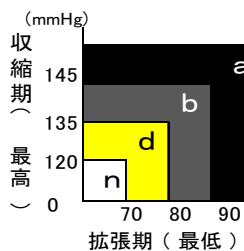
##### ① 肥満(肥満度)

肥満度は、年齢・性別・身長別の標準体重から算出する。

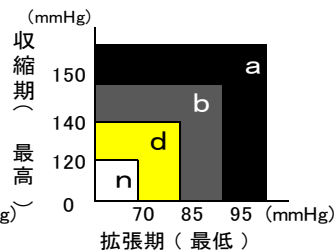
肥満度(%)	判定	
50.0%以上	a	かなりの肥満
30.0 ~ 49.9%	b	肥満
20.0 ~ 29.9%	c	肥満ぎみ
-19.9 ~ 19.9%	n	正常体格群
-20.0%以下	y	やせすぎ傾向

##### ② 血圧

小学生【男女】と中学生【女】



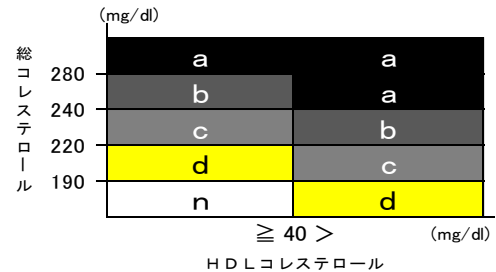
中学生【男】と高校生【男女】



a : 高血圧  
b : 軽度の高血圧  
d : 正常範囲だがやや高め  
n : 正常範囲

##### ③ 血清脂質

##### (ア) 総コレステロールとHDLコレステロール



##### (イ) LDLコレステロール

190 mg/dl 以上	a
160 ~ 189 mg/dl	b
140 ~ 159 mg/dl	c
110 ~ 139 mg/dl	d
109 mg/dl 以下	n

a : 血清脂質の値にかなり異常  
b : 血清脂質の値に異常  
c : 血清脂質の値に異常傾向  
d : 血清脂質の値にやや異常傾向  
n : 正常範囲

血清脂質判定において、(ア)と(イ)の判定が異なるときはより重い方の判定を採択し、両者が同一判定区分であれば(aとa、nとnを除く)1ランク上の重い判定とする。

#### (2) 貧血検査

性別・年齢別の基準値 ※平成29年度に基準値・分類を変更。

		白血球数(/mm <sup>3</sup> )	
男女	全員	3,000 ~ 12,900	
		赤血球数(万/mm <sup>3</sup> )	血色素量(g/dl)
男子	6~12歳	371 ~ 600	11.6 ~ 16.0
	13・14歳		12.1 ~ 17.0
	15歳		12.6 ~ 18.0
	16歳以上	381 ~ 629	13.1 ~ 18.0
女子	6~12歳	371 ~ 600	11.6 ~ 16.0
	13歳以上	371 ~ 549	12.0 ~ 16.0

### 2 『総合判定区分』及び『指導コメント』

I-1	糖尿病が(a)	要医学的管理	引き続き専門医を受診してください。
I-2	1項目でも(a)※I-1除く	要医学的管理	専門医に相談してください。
I-3	(a)は無いが「血圧」「脂質」共に(b)	要医学的管理	専門医に相談してください。
II	(a)は無いが1項目でも(b)	要経過観察	医師や学校の先生・保護者の方などと相談し、バランスのとれた食生活と適度な運動を心がけてください。6ヶ月~1年後には再検査を受けてください。
III	(a)(b)はないが1項目でも(c)	要生活指導	バランスのとれた食生活と適度な運動を心がけてください。
IV	(a)(b)(c)はないが1項目でも(d)	管理不要	今後とも、正しい生活習慣を心がけてください。 ※今回の健診時にいろいろな検査項目の変化にもよく注意してみましょう。
n	すべての項目が(n)	正常	今回の健診結果では特に異常はありませんでした。現在のよい状態を続けるよう心がけてください。

### 3 ヘモグロビンA1cの判定基準

高値	a	6.5%以上	専門医療機関で精密検査をお勧めします。
	b	6.0~6.4%	医療機関(かかりつけ医、学校医)で再検査(空腹時血糖・ヘモグロビンA1c検査)をお勧めします。
正常範囲	d	5.6~5.9%	正常高値です(2年生は来年度、学校で再検査)。
	n	5.5%以下	正常範囲内です。

## 【資料2】 定期健康診断疾病異常調査の概要

### 1 調査の内容

学校保健安全法による定期健康診断の結果から、区立小・中学校の児童生徒の健康実態を把握することを目的に調査を実施している。

#### (1) 対象

区立小・中学校における令和4年度定期健康診断を受診した児童生徒全員

#### (2) 項目

学校保健安全法に基づく定期健康診断における検査項目及び、その他、児童生徒の健康実態を把握するために必要な事項

ア 児童生徒の発育状態（身長・体重・肥満度）

イ 疾病異常調査 調査項目の詳細については、次頁参照

#### (3) 期間

令和4年4月～令和5年3月末日（学校保健安全法による定期健康診断実施時期）

※ 令和4年度は、文部科学省の通知により、新型コロナウイルス感染症の影響により例年6月末日までに実施される健康診断について当該年度末までに実施することとなった。

#### (4) 方法

ア 児童生徒の発育状態

C4t h（校務支援システム）にて身体計測（身長・体重）及び肥満度の調査を各小・中学校へ依頼し、集計する。

イ 疾病異常調査

各小・中学校から「定期健康診断疾病異常調査票」を回収、集計し東京都へ報告する。

※ 疾病異常調査データの集計は、末巻に掲載【資料3（A3版）】

本報告書では、この資料を元に東京都との比較、年次推移等の加工データを掲載している。

学校保健安全法施行規則の一部を改正する省令（平成26年文部科学省令第21号）

平成26年4月30日公布

児童生徒等の健康診断に係る改正規定 平成28年4月1日から施行

#### 【改正に伴う平成28年度からの変更点】

(1) 座高の検査について、必須項目から削除

(2) 寄生虫卵の有無の検査について、必須項目から削除

(3) 「四肢の状態」を必須項目として加えるとともに、四肢の状態を検査する際は、四肢の形態及び発育並びに運動器の機能の状態に注意することを規定すること→運動器検診の実施

(4) 色覚検査について、積極的な周知をし、希望者には適切に検査ができる体制を整えること→色覚検査を希望者へ実施（小学4年生、中学1年生）

## 2 令和4年度 定期健康診断疾病異常調査 調査項目

No.	項目	調査内容	調査対象者
1	1在籍者数	5月1日現在の学年別在籍者数	全員
2	2受診者数	各学年毎の定期健康診断受診者数(以下の3栄養状態、4脊柱胸郭、9皮膚疾患、13その他の各項目をすべて受診した者)	全員
3	3栄養状態	(1)栄養不良 学校医により栄養不良で特に注意を要すると判定された者 ※BMI値等ではなく、学校医により判断された者の数を入力する。	全員
4	(2)肥満傾向	学校医により肥満傾向で特に注意を要すると判定された者 ※BMI値等ではなく、学校医により判断された者の数を入力する。	全員
5	4脊柱胸郭四肢	疾病・異常者数 以下の(1)脊柱側弯症・脊柱異常、(2)胸郭異常、(3)四肢異常のいずれかが、異常と判定された者の人数 1人が(1)から(3)で複数の異常がある場合は1人と数える	全員
6	(1)脊柱側弯症・脊柱異常	脊柱側弯症、脊柱側弯など脊柱の異常と判定された者	全員
7	(2)胸郭異常	胸郭異常と判定された者	全員
8	(3)四肢異常	四肢異常と判定された者	全員
9	5視力	裸眼視力測定者 (1)～(4)の合計 裸眼視力を測定した者の数。以下(1)～(4)及び「眼鏡・コンタクト装用者」は裸眼視力を測定した者のみが対象。左右それぞれの測定値の低い方。	全員
10	(1)1.0以上	低い方の視力が1.0以上と判定された者	全員
11	(2)1.0未満0.7以上	低い方の視力が0.9から0.7と判定された者	全員
12	(3)0.7未満0.3以上	低い方の視力が0.6から0.3と判定された者	全員
13	(4)0.3未満	低い方の視力が0.2以下と判定された者	全員
14	(1)～(4)のうち、眼鏡・コンタクト装用者	裸眼視力測定者のうち、眼鏡やコンタクトレンズで視力矯正をしている者	全員
15	眼鏡・コンタクト装用のため矯正視力のみ測定者	眼鏡やコンタクトレンズで視力矯正をしているため、裸眼視力を測定できず、矯正視力のみ測定した者	全員
16	6眼疾患	受診者	全員
17	疾病・異常者数	以下の(1)感染性眼疾患、(2)アレルギー性眼疾患、(3)その他の眼疾患のいずれかと判定された者の人数	全員
18	(1)感染性眼疾患	咽頭結膜炎、流行性角結膜炎、出血性結膜炎と判定された者	全員
19	(2)アレルギー性眼疾患	ここ1年以内に、アレルギー性結膜炎、春季カタル、花粉症などのアレルギー性の眼疾患と判定された者	全員
20	(3)その他の眼疾患	感染性眼疾患、アレルギー性眼疾患以外の眼疾患・異常のある者。疑似トラコーマ、麦粒腫(ものもらい)、眼炎、斜視、睫毛内反(さかさまつげ)、先天性の色素不足による金銀眼、片目失明などの疾患・異常と判定された者。また視力低下の原因となる疾患・異常(例えば網膜色素変性、緑内障)を含むが、近視、遠視、乱視などの屈折異常は除く。	全員
21	7聴力	受診者	小学1～3年・5年 中学1年・3年
22	難聴	オージオメーターを使用して検査をした場合、両耳とも1,000ヘルツにおいて30デシベル又は4,000ヘルツにおいて25デシベル相当の音が聴取できない者	小学1～3年・5年 中学1年・3年
23	8耳鼻咽喉科疾患	受診者	全員
24	(1)耳疾患	難聴以外の耳疾患・異常の者。例えば急性又は慢性中耳炎、内耳炎、外耳炎、メニエール病、耳介の欠損、耳垢栓塞等の疾患・異常と判定された者	全員
25	(2)鼻・副鼻腔疾患	以下の「ア アレルギー性鼻疾患」、「イ その他の鼻・副鼻腔疾患」のいずれかと判定された者の人数 1人がア及びイの両方の疾患がある場合は1人と数える	全員
26	ア アレルギー性鼻疾患	ここ1年以内に、アレルギー性鼻炎、花粉症などの鼻のアレルギー性疾患と判定された者	全員
27	イ その他の鼻・副鼻腔疾患	鼻アレルギー以外の鼻・副鼻腔疾患・異常の者。例えば慢性副鼻腔炎(蓄膿症)、慢性的症状の鼻炎、鼻ポリープ、鼻中隔湾曲等。ただし感冒による一時的な鼻炎等の疾患・異常と判定された者は除く。	全員
28	(3)口腔咽喉頭疾患	アデノイド、扁桃肥大、咽頭炎、喉頭炎、扁桃炎、音声言語異常などの疾患・異常と判定された者。ただし感冒による一時的な咽頭炎などの疾患・異常と判定された者は除く。	全員
29	9皮膚疾患	(1)感染性皮膚疾患 白癬、疥癬、その他の感染性皮膚疾患と判定された者	全員
30	(2)アレルギー性皮膚疾患(アトピー性皮膚炎)	ここ1年以内に、アトピー性皮膚炎と判定された者	全員
31	(3)アレルギー性皮膚疾患(アトピー性皮膚炎以外)	ここ1年以内に、蕁麻疹や薬疹、接触皮膚炎などのアトピー性皮膚炎以外のアレルギー性皮膚疾患と判定された者	全員
32	(4)その他の皮膚疾患	上記、(1)感染性皮膚疾患、(2)アレルギー性皮膚疾患(アトピー性皮膚炎)、(3)アレルギー性皮膚疾患(アトピー性皮膚炎以外)以外の皮膚疾患と判定された者	全員

※令和4年度学校保健統計調査実施通知より

【資料2】 定期健康診断疾病異常調査の概要

No.	項目	調査内容	調査対象者		
33	10結核	受診者	結核検診(問診及び学校医による診察)を受けた者の数	全員	
34		(1)結核患者	結核患者と判定された者。個人的に医師の診察を受けて結核と診断された者を含む。潜在性結核を除く。	全員	
35		(2)精密検査対象者	結核検診の結果、ツベルクリン反応検査、エックス線撮影などの精密検査の対象となった者	全員	
36	11心臓	受診者(心電図検査)	心電図検査の受診者数	小学1年 中学1年	
37		(1)心臓疾患	心膜炎、心包炎、心内膜炎、弁膜症、狭心症、心臓肥大、その他の心臓疾患・異常の者。心電図異常のみの者は含まない。	全員	
38		(2)心電図異常	心電図検査の結果で二次検診の対象となった者	小学1年 中学1年	
39	12検尿	受診者		全員	
40		(1)尿蛋白検出	第一次検査の結果、尿蛋白が検出された者(判定が陽性(+)以上)	全員	
41		(2)尿糖検出	第一次検査の結果、尿糖が検出された者(判定が陽性(+)以上)	全員	
42	13その他	(1)気管支喘息	ここ1年以内に、気管支喘息と判定された、または医療機関で経過観察管理中の者	全員	
43		(2)腎臓疾患	急性及び慢性腎炎、ネフローゼ症候群などの腎疾患と判定された者	全員	
44		(3)言語障害	話し言葉の働きに障害のある者をいい、例えば、吃音(どもり)、発音の異常、発声の異常(聞きつき手が理解しにくい程度の発音や声の障害)、口蓋裂、脳性麻痺等に伴う言葉の異常、難聴によるこがれいれつ発音の異常、その他情緒的原因による緘黙症、自閉症や言語中枢に障害のある失語症である。	特別支援学校 以外全員	
45		(4)その他の疾病・異常	この調査のいずれの項目にも該当しない疾病・異常	特別支援学校 以外全員	
46	14歯科	(1)歯科受診者	歯及び口腔の検査を受けた者の数	全員	
47		(2)う乳歯または永久歯・要観察歯	乳歯又は永久歯にう歯(COは入れない)がある者のうち、全部のう歯の処置が完了している者	全員	
48		イ 未処置歯のある者	乳歯又は永久歯にう歯(COは入れない)がある者のうち、処置が完了していない歯が1本以上ある者	全員	
49		ウ 永久歯のう歯経験者	永久歯のう歯について、処置が完了している者、及び処置が完了していない歯が1本以上ある者	全員	
50		エ 乳歯または永久歯に要観察歯のある者	乳歯又は永久歯に要観察歯(CO)が1本以上ある者	全員	
51		(3)歯肉ア 歯周疾患	「歯肉の状態」が2と判定された者 ※歯石や歯垢のみの場合は含まない。	全員	
52		イ 歯周疾患要観察者の状態	「歯肉の状態」が1と判定された者 ※歯石や歯垢のみの場合は含まない。	全員	
53		(4)歯列・咬合の異常	「歯列・咬合」が2と判定された者	全員	
54		(5)顎関節の異常	「顎関節」が2と判定された者	全員	
55		(6)歯垢の状態	歯に相当の付着がある者をいう。小学校、中学校、義務教育学校、高等学校及び中等教育学校については、各学校種の歯・口腔の健康診断票において、「歯垢の状態」が「2」(相当の付着がある)と判定された者。	全員	
56		(7)その他の歯・口腔の疾病・異常	「その他の疾病及び異常」欄に記載のある者 ※むし歯や歯周疾患、歯列・咬合および顎関節以外の歯・口腔の疾患・異常(例えば、口角炎、口唇炎、口内炎、唇裂、口蓋裂(こがれいれつ)、舌小帯異常、だ石、癒合歯、過剰歯、先天性欠如の疑い、エナメル質形成不全等)が該当する。歯石や歯垢は含まない。	全員	
57		(8)永久歯のう歯の内容	ア 未処置歯数(D)	未処置歯の数	小学6年 中学1年
58		イ う歯による喪失歯数(M)	う歯が原因で脱落したり、抜去した永久歯の本数。 ※外傷や矯正治療のために抜歯した歯及び抜歯理由や欠損の原因が不明のものは対象外なので、抜歯理由をよく確認すること。	小学6年 中学1年	
59		ウ 処置歯数(F)	処置歯の数	小学6年 中学1年	
60	15備考				

※「疾病・異常者」の取扱いについて

「疾病・異常者数」の各欄には、学校における健康診断で実施された検査項目で学校医又は学校歯科医が疾病・異常と判定した者の人数を入力します。しかし、アレルギー性眼疾患やアレルギー性鼻疾患、アレルギー性皮膚疾患、喘息などのアレルギー性疾患は必ずしも健康診断時に症状が出ているわけではありません。結核患者、心臓疾患、腎臓疾患等も診察のみでは必ずしも診断できません。健康診断の結果、疾病・異常と判定されなかったが、医療機関において、医師から疾病・異常と診断されており、その旨を学校で把握している者も「疾病・異常者」として取り扱います。ただし、治療後など、疾病・異常の疑いがなく、単に「経過観察」と判定された場合には、疾病・異常者には計上しません。

**【資料3】 定期健康診断疾病異常調査 調査データの集計（実数）**

		男									女								
		小1	小2	小3	小4	小5	小6	中1	中2	中3	小1	小2	小3	小4	小5	小6	中1	中2	中3
1	在籍者数	2498	2521	2570	2579	2631	2612	2344	2408	2415	2385	2462	2385	2528	2556	2549	2175	2203	2174
2	受診者数	2482	2503	2556	2545	2596	2565	2280	2281	2250	2365	2441	2364	2498	2524	2496	2122	2053	2026
3	栄養状態																		
	(1)栄養不良	1	1	1	1	4	5	0	3	1	1	1	2	3	2	1	7	4	0
4	脊柱胸郭																		
	四肢	2	5	7	7	16	13	27	44	42	8	9	7	11	15	23	34	67	57
5	裸眼視力																		
	裸眼視力測定者 (1)~(4)の合計	2438	2449	2430	2350	2348	2171	2038	1987	1855	2328	2384	2280	2300	2212	2077	1764	1577	1412
	(1)1.0以上	1652	1548	1400	1260	1214	1060	965	771	690	1483	1417	1198	1148	1044	909	646	519	434
	(2)1.0未満0.7以上	469	447	407	372	368	292	254	293	270	534	469	415	398	323	290	277	210	172
6	眼疾患																		
	受診者	2442	2452	2525	2524	2564	2544	2264	2239	2234	2361	2429	2356	2502	2513	2474	2098	2023	1986
	疾病・異常者数	154	169	211	177	181	189	196	210	213	113	113	135	143	143	157	148	153	144
	(1)感染性眼疾患	1	1	0	1	0	1	1	1	1	0	0	0	0	0	1	0	0	1
7	聴力																		
	受診者	2452	2497	2564	2625	2625	2308	2340	2361	2459	2378	2557	2152	2088					
	難聴	15	9	13	11	11	4	12	21	13	19	13	18	11					
	受診者	2455	2472	2531	2536	2571	2545	2225	2240	2236	2362	2434	2344	2501	2513	2481	2070	2034	1999
8	耳鼻咽喉科疾患																		
	(1)耳疾患	164	158	158	162	129	122	151	179	134	165	134	135	129	117	121	95	109	72
	(2)鼻・副鼻腔疾患	363	375	387	395	466	456	300	359	373	212	244	212	255	239	278	191	269	221
	ア アレルギー性鼻疾患	220	257	284	296	373	357	242	297	298	129	171	164	187	192	228	158	226	194
9	皮膚疾患																		
	(1)感染性皮膚疾患	0	0	0	2	0	0	0	0	0	0	0	0	2	0	7	0	0	1
	(2)アレルギー性皮膚疾患(アトピー性皮膚炎)	62	81	78	63	89	82	47	50	75	48	56	69	76	71	59	52	62	49
	(3)アレルギー性皮膚疾患(アトピー性皮膚炎以外)	6	15	22	17	18	18	27	19	28	8	20	12	18	13	9	31	20	16
10	結核																		
	受診者	2465	2498	2563	2562	2631	2601	2311	2344	2340	2377	2458	2379	2535	2560	2539	2142	2131	2098
	(1)結核患者	0	0	0	0	0	0	0	0	0	0	0	0	0	0	0	0	0	0
11	心臓																		
	受診者(心電図検査)	2393	2494	2560	2570	2607	2600	2314	2347	2347	2374	2456	2375	2530	2558	2526	2146	2129	1977
	(1)心臓疾患	18	6	9	4	17	14	20	12	16	13	9	7	13	13	11	17	11	15
12	検尿																		
	受診者	2466	2494	2560	2570	2607	2600	2314	2347	2347	2374	2456	2375	2530	2558	2526	2146	2129	1977
	(1)尿蛋白検出	1	2	4	4	6	15	37	46	53	5	10	9	15	25	35	33	30	21
13	その他																		
	(1)気管支喘息	75	61	79	70	104	77	75	87	105	62	57	49	44	45	54	44	72	55
	(2)腎臓疾患	5	8	5	5	5	11	10	16	11	11	10	8	14	12	13	14	14	12
	(3)言語障害	5	8	6	8	2	1	3	5	1	3	5	3	0	1	4	1	2	2
14	歯科																		
	(1)歯科受診者	2454	2467	2544	2530	2582	2542	2276	2287	2276	2371	2437	2361	2492	2516	2488	2106	2080	2043
	(2)う歯																		
	乳歯又は永久歯	299	453	575	655	539	499	389	422	442	280	409	557	629	541	469	398	428	441
	ア 未処置完了者	402	417	513	501	407	269	207	232	214	350	431	459	438	345	323	208	242	229
	イ 未処置歯のある者	31	78	183	269	296	409	494	607	630	34	124	191	338	408	554	544	623	653
	ウ 永久歯のうち歯経験者	134	175	181	224	214	241	329	342	329	180	216	214	272	232	251	366	396	400
	エ 乳歯又は永久歯に要観察歯のある者	4	4	21	45	36	55	41	19	25	10	11	21	25	20	35	14	14	10
	(3)歯肉																		
	ア 歯周疾患	71	129	207	200	206	264	324	356	368	77	134	179	203	190	216	242	237	227
	イ 歯周疾患を要観察者	13	21	37	45	33	67	40	42	59	26	30	42	55	57	69	62	62	53
(4)歯列・咬合の異常	0	0	0	0	2	5	2	4	5	0	1	4	2	2	5	2	2	3	
(5)顎関節の異常	13	22	34	42	65	58	90	86	90	26	26	41	27	38	45	60	62	66	
(6)歯垢の状態	48	25	23	19	18	20	13	5	11	40	23	23	26	17	21	6	8	11	
(7)その他の歯・口腔の疾病・異常																			
(8)永久歯の内容																			
ア 未処置歯数(D)																			
イ う歯による喪失歯数(M)																			
ウ 処置歯数(F)																			



**【資料3】 定期健康診断疾病異常調査 調査データの集計（割合）**

	男									女										
	小1	小2	小3	小4	小5	小6	中1	中2	中3	小1	小2	小3	小4	小5	小6	中1	中2	中3		
1 在籍者数	-----																			
2 受診者数	99.36	99.29	99.46	98.68	98.67	98.20	97.27	94.73	93.17	99.16	99.15	99.12	98.81	98.75	97.92	97.56	93.19	93.19		
3 栄養状態	(1)栄養不良	0.04	0.04	0.04	0.04	0.15	0.19	0.00	0.13	0.04	0.04	0.04	0.08	0.12	0.08	0.04	0.33	0.19	0.00	
	(2)肥満傾向	1.13	2.28	3.56	4.95	4.20	4.56	1.32	1.27	0.89	1.06	1.15	2.07	2.68	2.22	3.37	0.47	0.73	0.64	
4 脊柱胸部 四肢	疾病・異常者数	0.08	0.20	0.27	0.28	0.62	0.51	1.18	1.93	1.87	0.34	0.37	0.30	0.44	0.59	0.92	1.60	3.26	2.81	
	(1)脊柱側湾症・脊柱異常	0.00	0.08	0.12	0.16	0.42	0.47	0.79	1.23	1.38	0.21	0.25	0.25	0.44	0.59	1.00	1.18	3.02	2.27	
	(2)胸部異常	0.00	0.04	0.00	0.04	0.08	0.00	0.09	0.26	0.27	0.04	0.00	0.04	0.00	0.00	0.00	0.05	0.00	0.00	
	(3)四肢異常	0.08	0.08	0.16	0.12	0.15	0.12	0.31	0.53	0.27	0.08	0.12	0.00	0.00	0.04	0.12	0.42	0.24	0.54	
5 視力	裸眼視力	裸眼視力測定者 (1)~(4)の合計																		
	裸眼視力	97.60	97.14	94.55	91.12	89.24	83.12	86.95	82.52	76.81	97.61	96.83	95.80	90.98	86.54	81.48	81.10	71.58	64.95	
	(1)1.0以上	67.76	63.21	57.61	53.62	51.70	48.83	47.35	38.80	37.20	63.70	59.44	52.54	49.91	47.20	43.77	36.62	32.91	30.74	
	(2)1.0未満0.7以上	19.24	18.25	16.75	15.83	15.67	13.45	12.46	14.75	14.56	22.94	19.67	18.20	17.30	14.60	13.96	15.70	13.32	12.18	
	(3)0.7未満0.3以上	10.38	12.62	15.39	17.32	17.25	19.58	19.14	21.84	22.43	11.25	14.30	17.54	17.61	19.35	19.35	21.54	23.84	23.58	
	(4)0.3未満	2.63	5.92	10.25	13.23	15.37	18.15	21.05	24.61	25.82	2.10	6.59	11.71	15.17	18.85	22.92	26.13	29.93	33.50	
	裸眼視力測定者のうち眼鏡・コンタクト装用者	1.15	2.41	4.69	7.87	9.45	11.79	13.20	15.35	15.74	1.50	2.52	4.96	9.57	12.39	17.96	18.03	20.80	22.52	
眼鏡・コンタクト装用のため矯正視力のみ測定者	1.77	2.08	4.22	7.77	9.38	14.53	11.51	14.65	20.42	1.77	2.65	4.00	8.59	13.02	17.25	17.88	25.23	31.82		
6 眼疾患	受診者	97.76	97.26	98.25	97.87	97.45	97.40	96.59	92.98	92.51	98.99	98.66	98.78	98.97	98.32	97.06	96.46	91.83	91.35	
	疾病・異常者数	6.31	6.89	8.36	7.01	7.06	7.43	8.66	9.38	9.53	4.79	4.65	5.73	5.72	5.69	6.35	7.05	7.56	7.25	
	(1)感染性眼疾患	0.04	0.04	0.00	0.04	0.00	0.04	0.04	0.04	0.04	0.00	0.00	0.00	0.00	0.00	0.04	0.00	0.00	0.05	
	(2)アレルギー性眼疾患	4.05	4.93	5.50	5.31	5.03	5.97	6.98	7.55	7.92	2.75	2.68	3.57	3.52	4.10	5.13	5.00	6.18	5.74	
	(3)その他の眼疾患	2.33	2.04	2.93	1.74	2.15	1.65	1.63	1.88	1.66	2.12	2.06	2.25	2.36	1.71	1.25	2.19	1.43	1.51	
7 聴力	受診者	98.16	99.05	100	99.77	99.77	98.46	96.89	98.99	99.88	99.71	100	98.94	96.04						
	難聴	0.61	0.36	0.51	0.42	0.42	0.17	0.51	0.89	0.53	0.80	0.51	0.84	0.53						
8 耳鼻咽喉 科疾患	受診者	98.28	98.06	98.48	98.33	97.72	97.43	94.92	93.02	92.59	99.04	98.86	98.28	98.93	98.32	97.33	95.17	92.33	91.95	
	(1)耳疾患	6.68	6.39	6.24	6.39	5.02	4.79	6.79	7.99	5.99	6.99	5.51	5.76	5.16	4.66	4.88	4.59	5.36	3.60	
	(2)鼻・副鼻腔疾患	14.79	15.17	15.29	15.58	18.13	17.92	13.48	16.03	16.68	8.98	10.02	9.04	10.20	9.51	11.21	9.23	13.23	11.06	
	ア アレルギー性鼻炎疾患	8.96	10.40	11.22	11.67	14.51	14.03	10.88	13.26	13.33	5.46	7.03	7.00	7.48	7.64	9.19	7.63	11.11	9.70	
	イ その他の鼻・副鼻腔疾患	5.95	4.85	4.11	4.18	3.77	3.97	2.70	2.99	3.58	3.68	3.08	2.18	2.84	1.95	2.10	1.69	2.26	1.35	
(3)口腔咽喉頭疾患	0.16	0.04	0.12	0.08	0.19	0.24	0.04	0.09	0.00	0.17	0.16	0.13	0.20	0.08	0.08	0.05	0.10	0.05		
9 皮膚疾患	(1)感染性皮膚疾患	0.00	0.00	0.00	0.08	0.00	0.00	0.00	0.00	0.00	0.00	0.00	0.00	0.08	0.00	0.28	0.00	0.00	0.05	
	(2)アレルギー性皮膚疾患(アトピー性皮膚炎)	2.50	3.24	3.05	2.48	3.43	3.20	2.06	2.19	3.33	2.03	2.29	2.92	3.04	2.81	2.36	2.45	3.02	2.42	
	(3)アレルギー性皮膚疾患(アトピー性皮膚炎以外)	0.24	0.60	0.86	0.67	0.69	0.70	1.18	0.83	1.24	0.34	0.82	0.51	0.72	0.52	0.36	1.46	0.97	0.79	
	(4)その他の皮膚疾患	0.56	0.92	0.55	0.79	0.65	0.51	0.13	0.26	0.36	0.59	0.78	0.59	0.68	0.59	0.60	0.66	0.39	0.10	
10 結核	受診者	98.68	99.09	100	99.34	100	99.58	98.59	97.34	96.89	99.66	99.84	99.75	100	100	99.61	98.48	96.73	96.50	
	(1)結核患者	0.00	0.00	0.00	0.00	0.00	0.00	0.00	0.00	0.00	0.00	0.00	0.00	0.00	0.00	0.00	0.00	0.00	0.00	
	(2)精密検査対象者	0.00	0.00	0.00	0.00	0.00	0.00	0.00	0.00	0.00	0.00	0.00	0.00	0.00	0.00	0.00	0.00	0.00	0.00	
11 心臓	受診者(心電図検査)	95.80	95.80	95.80	95.80	95.80	95.80	97.48	97.48	97.48	100	100	100	100	100	100	97.70	97.70	97.70	
	(1)心臓疾患	0.73	0.24	0.35	0.16	0.65	0.55	0.88	0.53	0.71	0.55	0.37	0.30	0.52	0.52	0.44	0.80	0.54	0.74	
	(2)心電図異常	1.00	1.00	1.00	1.00	1.00	1.00	1.40	1.40	1.40	0.89	0.89	0.89	0.89	0.89	0.89	1.22	1.22	1.22	
12 検尿	受診者	98.72	98.93	100	99.65	99.09	99.54	98.72	97.47	97.18	100	99.76	99.58	100	100	99.10	98.67	96.64	90.94	
	(1)尿蛋白検出	0.04	0.08	0.16	0.16	0.23	0.58	1.60	1.96	2.26	0.21	0.41	0.38	0.59	0.98	1.39	1.54	1.41	1.06	
	(2)尿糖検出	0.00	0.00	0.04	0.04	0.12	0.12	0.04	0.17	0.13	0.00	0.08	0.00	0.08	0.12	0.12	0.09	0.14	0.15	
13 その他	(1)気管支喘息	3.02	2.44	3.09	2.75	4.01	3.00	3.29	3.81	4.67	2.62	2.34	2.07	1.76	1.78	2.16	2.07	3.51	2.71	
	(2)腎臓疾患	0.20	0.32	0.20	0.20	0.19	0.43	0.44	0.70	0.49	0.47	0.41	0.34	0.56	0.48	0.52	0.66	0.68	0.59	
	(3)言語障害	0.20	0.32	0.23	0.31	0.08	0.04	0.13	0.22	0.04	0.13	0.20	0.13	0.00	0.04	0.16	0.05	0.10	0.10	
	(4)その他の疾病・異常	0.32	0.40	0.70	0.43	0.58	0.27	1.14	1.27	1.51	0.63	0.49	0.34	0.28	0.55	0.48	1.56	1.51	1.68	
14 歯科	(1)歯科受診者	98.24	97.86	98.99	98.10	98.14	97.32	97.10	94.98	94.24	99.41	98.98	98.99	98.58	98.44	97.61	96.83	94.42	93.97	
	(2)う歯	乳歯又は永久歯	12.18	18.36	22.60	25.89	20.88	19.63	17.09	18.45	19.42	11.81	16.78	23.59	25.24	21.50	18.85	18.90	20.58	21.59
		ア 処置完了者	16.38	16.90	20.17	19.80	15.76	10.58	9.09	10.14	9.40	14.76	17.69	19.44	17.58	13.71	12.98	9.88	11.63	11.21
	イ 未処置歯のある者	1.26	3.16	7.19	10.63	11.46	16.09	21.70	26.54	27.68	1.43	5.09	8.09	13.56	16.22	22.27	25.83	29.95	31.96	
	察歯	ウ 永久歯のう歯経験者	5.46	7.09	7.11	8.85	8.29	9.48	14.46	14.95	14.46	7.59	8.86	9.06	10.91	9.22	10.09	17.38	19.04	19.58
		エ 乳歯又は永久歯に要観察歯のある者	0.16	0.16	0.83	1.78	1.39	2.16	1.80	0.83	1.10	0.42	0.45	0.89	1.00	0.79	1.41	0.66	0.67	0.49
	(3)歯肉の状態	2.89	5.23	8.14	7.91	7.98	10.39	14.24	15.57	16.17	3.25	5.50	7.58	8.15	7.55	8.68	11.49	11.39	11.11	
	(4)歯列・咬合の異常	0.53	0.85	1.45	1.78	1.28	2.64	1.76	1.84	2.59	1.10	1.23	1.78	2.21	2.27	2.77	2.94	2.98	2.59	
	(5)顎関節の異常	0.00	0.00	0.00	0.00	0.08	0.20	0.09	0.17	0.22	0.00	0.04	0.17	0.08	0.08	0.20	0.09	0.10	0.15	
	(6)歯垢の状態	0.53	0.89	1.34	1.66	2.52	2.28	3.95	3.76	3.95	1.10	1.07	1.74	1.08	1.51	1.81	2.85	2.98	3.23	
(7)その他の歯・口腔の疾病・異常	1.96	1.01	0.90	0.75	0.70	0.79	0.57	0.22	0.48	1.69	0.94	0.97	1.04	0.68	0.84	0.28	0.38	0.54		
(8)永久歯のう歯の内容	ア 未処置歯数(D)	0.09	0.14	0.09	0.09	0.09	0.09	0.09	0.09	0.09	0.16	0.17	0.16	0.16	0.16	0.16	0.16	0.16	0.16	
	イ う歯による喪失歯数(M)	0.00	0.01	0.01	0.01	0.01	0.01	0.01	0.01	0.01	0.00	0.01	0.01	0.01	0.01	0.01	0.00	0.01	0.01	
	ウ 処置歯数(F)	0.22	0.48	0.22	0.48	0.22	0.48	0.22	0.48	0.22	0.34	0.57	0.34	0.57	0.34	0.57	0.34	0.57	0.34	



令和4年度 足立区学校保健統計書

令和6年3月 発行

発行 足立区教育委員会

編集 足立区学校運営部学務課

足立区中央本町1-17-1

電話03-3880-5971