

教育委員会

議案説明別添資料

令和2年11月12日

指定管理者の指定について

第〇〇〇号議案 足立区地域学習センターの指定管理者の指定について

第〇〇〇号議案 足立区立図書館の指定管理者の指定について

対象施設は下表のとおり

	対象施設		参照ページ
	第〇〇〇号議案	第〇〇〇号議案	
1	竹の塚地域学習センター	竹の塚図書館	2～6ページ
2	中央本町地域学習センター	やよい図書館	7～11ページ
3	鹿浜地域学習センター	鹿浜図書館	12～16ページ
4	東和地域学習センター	東和図書館	17～24ページ
5	佐野地域学習センター	佐野図書館	25～29ページ
6	新田地域学習センター	新田コミュニティ図書館	30～34ページ
7	伊興地域学習センター	伊興図書館	35～39ページ
8	江北地域学習センター	江北図書館	40～44ページ
9	—	江南コミュニティ図書館	45～49ページ
10	興本地域学習センター	興本図書館	50～54ページ

地域のちから推進部

竹の塚地域学習センター・竹の塚図書館 指定管理者選定審査会選定結果集計表

選定区分		第一次審査（令和2年7月13日開催）											第一次審査結果									
		組織の安定性		事業計画の内容					運営の安定性		効率的な運営に関する提案		コンプライアンス体制		区内事業者への割合加 点（総得点の2%）		ワークライフバランス 推進企業への割合加 点（総得点の2%）		得点率	可否		
評価項目	配点	組織の安定性		事業計画の内容					運営の安定性		効率的な運営に関する提案		コンプライアンス体制		区内事業者への割合加 点（総得点の2%）		ワークライフバランス 推進企業への割合加 点（総得点の2%）		得点率	可否		
		経営の安定性	施設運営の実績	施設の 取り組み方針 ビジョンと	主要事業の内容と 5カ年計画	文化・ 分野間 連携の 推進	（図書館） アウトリーチ事業の方策	施設 運営体制と人員配置	施設 保全の考え方	25	25	25	25	25	25	25	25	25			25	
	小計	50	50	100	100	100	50	50	50	100	50	50	50	50	25	25	25	25	25	<満点> 600		
	小計	100		350																		
(候補者) ヤオキン商事株式会社	小計	20	40	76	76	80	32	42	40	19	19	22	22	22	22	22	22	22	22	477	79%	合
	小計	60		264																		
A	小計	35	10	60	60	60	32	30	34	17	17	18	18	18	17	17	17	18	18	373	62%	合
	小計	45		212																		

【第一次審査の結果】
得点率6割を満たしたヤオキン商事株式会社及びAが第二次審査の対象となった。

指定管理者候補者の概要
(竹の塚地域学習センター・竹の塚図書館)

団体名	ヤオキン商事株式会社
主たる事務所の所在地	東京都足立区足立四丁目28番10号
代表者氏名	代表取締役 伊藤 治光
設立年月日	1952年11月6日
現在の資本金	3,000万円
役員名簿	代表取締役 伊藤 治光 取締役 伊藤 直子 伊藤 祐太郎 伊藤 幸典 監査役 伊藤 絹代
事業概要	<ul style="list-style-type: none"> ・ 指定管理事業 ・ エネルギー・燃料関連事業 ・ 自動車関連事業 ・ 住宅設備事業 ・ 不動産事業
区内における 指定管理の実績	<ul style="list-style-type: none"> ・ 生涯学習センター ・ 梅田地域学習センター・梅田図書館・梅田体育館 ・ 舎人地域学習センター・舎人図書館 ・ 竹の塚地域学習センター・竹の塚図書館 ・ 東和地域学習センター・東和図書館・東和体育館 ・ 中央本町地域学習センター・やよい図書館・中央本町体育館 ・ 鹿浜地域学習センター・鹿浜図書館・鹿浜体育館 ・ 平野運動場 ・ 竹の塚学童保育室 ・ ギャラクシティ
他自治体における 指定管理の実績	<ul style="list-style-type: none"> ・ 上戸田地域交流センター・戸田市立図書館上戸田分館 ・ 狭山台図書館

竹の塚地域学習センター・竹の塚図書館 運営事業計画書概要

1 5年後のビジョン

人々が共に活動の場を考え、交流し学びあい、主体的に活動する場を創出する

2 5ヵ年計画

【区民が主体となり、文化芸術活動の活性化を目指す竹の塚音楽フェスティバルを開催する】

利用者と共に施設の運用・ルールについて考える場「竹の塚運営協議会」を立ち上げ、施設利用についての共感・理解を広げていく。また、利用者と共に考えた施設運用をもとに区民が主体となってホールイベントを行うため、「竹の塚音楽フェスティバル運営協議会」を作り、イベントの開催・継続化を図りながら、区民と共に竹の塚が文化芸術に溢れるまちへと発信していく。

3 文化・読書・スポーツ分野間連携事業

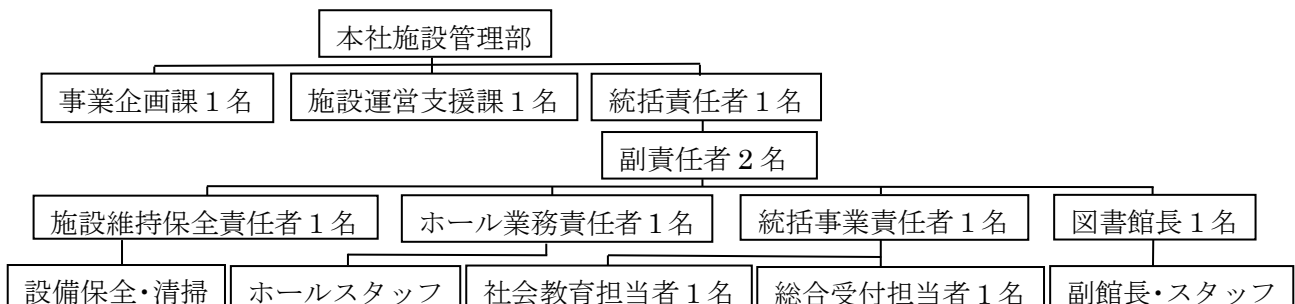
- ・ 読書→スポーツ

「読書マイレージ」→「親子リトミックおはなし会」→「ストレッチ体操」

図書館へ来館する方に向け、自宅から図書館までの距離・カロリー消費量などを記録する「読書マイレージカード」を配布。図書館へ歩いてくる、自転車で来るなど、日常的に行っている行動が運動になっていることを意識してもらい、記録を一定数続けた方には運動系講座の無料体験をプレゼントし、運動習慣へとつなげる。

4 施設の運営体制

今回新たに加わる統括事業責任者と社会教育担当者については、足立区生涯学習センターを中心としたネットワークを構築し、全体を連動させる。また、本社に「施設運営支援課」「事業企画課」を設立し、各施設の支援機能を果たす。



5 管理運営に対する提案

- ・ eラーニング統合プラットフォーム「ナレッジデリ」
- ・ 書籍消毒機の導入
- ・ リーディングトラッカーの貸出
- ・ ポケトークの設置

竹の塚地域学習センター・竹の塚図書館の管理に係る収支計画書概要

1 竹の塚地域学習センター

(単位 千円)

年度		令和3年度	令和4年度	令和5年度	令和6年度	令和7年度
収入 (A)		106,520	108,320	110,000	110,210	110,420
項目	管理委託料	104,120	104,120	104,120	104,120	104,120
	共益費、施設維持管理費、設備維持管理費、什器賃借料、その他の経費（事務用品・通信費等）					
	その他の収入	2,400	4,200	5,880	6,090	6,300
事業収入、その他の収入						
支出計 (B)		106,520	108,320	110,000	110,210	110,420
項目	人件費	72,030	72,609	73,188	73,767	74,346
	給与・賞与（社員・パートタイマー）、社会保険料、教育費他					
	事業費	7,200	7,200	7,200	7,200	7,200
	事業関係費、広告宣伝費					
	事務費（管理費）	27,290	28,511	29,612	29,243	28,874
施設維持管理費、施設管理経費、その他経費						
収支 (C) = (A) - (B)		0	0	0	0	0

2 竹の塚図書館

(単位 千円)

年度		令和3年度	令和4年度	令和5年度	令和6年度	令和7年度
収入 (A)		58,170	58,170	58,170	58,170	58,170
項目	管理委託料	58,070	58,070	58,070	58,070	58,070
	共益費、施設維持管理費、設備維持管理費、什器賃借料、その他の経費（事務用品・通信費等）					
	その他の収入	100	100	100	100	100
コピーサービス						
支出計 (B)		58,170	58,170	58,170	58,170	58,170
項目	人件費	46,080	46,428	46,776	47,124	47,472
	給与・賞与（社員・パートタイマー）、社会保険料、教育費他					
	事務費（管理費）	12,090	11,742	11,394	11,046	10,698
施設維持管理費、施設管理経費、その他経費						
収支 (C) = (A) - (B)		0	0	0	0	0

中央本町地域学習センター・やよい図書館・中央本町体育館 指定管理者選定審査結果集計表

第一次審査（令和2年7月13日開催）																
選定区分	評価項目	組織の安定性		事業計画の内容				運営の安定性		効率的な運営に関する提案	コンプライアンス体制	区内事業者への割合加算点 （総得点の2%）	ワークライフバランス 推進企業への割合加算点 （総得点の2%）	第一次審査結果		
		経営の安定性	施設運営の実績	施設の5年後のビジョンと 取り組み方針	主要事業の内容と 5カ年計画	文化・読書・スポーツ 分野間連携の推進	（図書館） アウトリーチ事業の方策	施設運営体制と人員配置	施設保全の考え方					得点率	合否	
配点	小計	50	50	100	100	100	100	50	50	25	25			<満点> 600	79%	合
		100		350				100		25						
(候補者) ヤオキン商事株式会社	小計	20	40	72	76	88	30	40	38	18	22	22	8	474	79%	合
		60		266				78		18						

【第一次審査の結果】

得点率6割を満たしたヤオキン商事株式会社が第二次審査の対象となった。

指定管理者候補者の概要
(中央本町地域学習センター・やよい図書館・中央本町体育館)

団体名	ヤオキン商事株式会社
主たる事務所の所在地	東京都足立区足立四丁目28番10号
代表者氏名	代表取締役 伊藤 治光
設立年月日	1952年11月6日
現在の資本金	3,000万円
役員名簿	代表取締役 伊藤 治光 取締役 伊藤 直子 伊藤 祐太郎 伊藤 幸典 監査役 伊藤 絹代
事業概要	<ul style="list-style-type: none"> ・ 指定管理事業 ・ エネルギー・燃料関連事業 ・ 自動車関連事業 ・ 住宅設備事業 ・ 不動産事業
区内における 指定管理の実績	<ul style="list-style-type: none"> ・ 生涯学習センター ・ 梅田地域学習センター・梅田図書館・梅田体育館 ・ 舎人地域学習センター・舎人図書館 ・ 竹の塚地域学習センター・竹の塚図書館 ・ 東和地域学習センター・東和図書館・東和体育館 ・ 中央本町地域学習センター・やよい図書館・中央本町体育館 ・ 鹿浜地域学習センター・鹿浜図書館・鹿浜体育館 ・ 平野運動場 ・ 竹の塚学童保育室 ・ ギャラクシティ
他自治体における 指定管理の実績	<ul style="list-style-type: none"> ・ 上戸田地域交流センター・戸田市立図書館上戸田分館 ・ 狭山台図書館

中央本町地域学習センター・やよい図書館・中央本町体育館 運営事業計画書概要

1 5年後のビジョン

いつでもどこでも見Ciao(ちゃお)！ 知Ciao(ちゃお)！ 地域の魅力再発見

2 5ヵ年計画

【見Ciao(ちゃお)！ まちに広げる音楽の輪】

周辺地域の人材や資源を活かしながら、これまで関わりのなかった地元の個人・団体や若い世代を発掘し、新たな関係性を結んでいく。

中央本町地域の学校・音楽団体と連携した音楽教室をはじめ、最終的には地元の音楽堂ホールを発表の場としたコンサート事業を行う。センターの外に新たな活動・発表の場を広げると共に、地域の魅力を区民と共に見つけて活用し、地域と関わっていくためのきっかけを作る。

3 文化・読書・スポーツ分野間連携事業

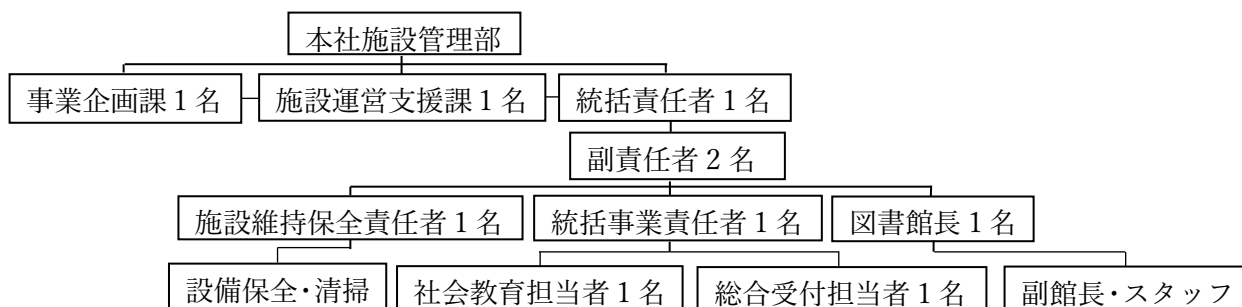
・ 読書→スポーツ

「おはなし会手遊び」→「おはなし会ミニ体操」→「ママ&ベビーリズムビクス」

図書館おはなし会へ通う親子に手遊びからのミニ体操を体験してもらい、手指の動きからより全体的な動きを伴う運動に親しむ機会を設ける。運動の機会の少ない子育て世代の方に、子どもと一緒にできる体操へ興味を持ってもらうことで、親子共に日常的な運動の活動につなげる。

4 施設の運営体制

今回新たに加わる統括事業責任者と社会教育担当者については、足立区生涯学習センターを中心としたネットワークを構築し、全体を連動させる。また、本社に「施設運営支援課」、「事業企画課」を設立し、各施設の支援機能を果たす。



5 管理運営に対する提案

- ・ eラーニング統合プラットフォーム「ナレッジデリ」
- ・ 書籍消毒機の導入
- ・ リーディングトラッカーの貸出
- ・ ポケトークの設置

中央本町地域学習センター・やよい図書館・中央本町体育館の
管理に係る収支計画書概要

1 中央本町地域学習センター・中央本町体育館

(単位 千円)

年度		令和3年度	令和4年度	令和5年度	令和6年度	令和7年度
収入 (A)		82,160	83,960	85,640	85,850	86,060
項目	管理委託料	79,760	79,760	79,760	79,760	79,760
	共益費、施設維持管理費、 設備維持管理費、什器賃借 料、その他の経費（事務用 品・通信費等）					
	その他の収入	2,400	4,200	5,880	6,090	6,300
	事業収入、その他の収入					
支出計 (B)		82,160	83,960	85,640	85,850	86,060
項目	人件費	57,030	57,465	57,900	58,335	58,770
	給与・賞与（社員・パート タイマー）、社会保険料、 教育費他					
	事業費	6,420	6,420	6,420	6,420	6,420
	事業関係費、広告宣伝費					
	事務費（管理費）	18,710	20,075	21,320	21,095	20,870
	施設維持管理費、施設管理 経費、その他経費					
収支 (C) = (A) - (B)		0	0	0	0	0

2 やよい図書館

(単位 千円)

年度		令和3年度	令和4年度	令和5年度	令和6年度	令和7年度
収入 (A)		58,320	58,320	58,320	58,320	58,320
項目	管理委託料	58,220	58,220	58,220	58,220	58,220
	共益費、施設維持管理費、 設備維持管理費、什器賃借 料、その他の経費（事務用 品・通信費等）					
	その他の収入	100	100	100	100	100
	コピーサービス					
支出計 (B)		58,320	58,320	58,320	58,320	58,320
項目	人件費	46,320	46,668	47,016	47,364	47,712
	社員、パートタイマー、社 会保険料、教育費他					
	事務費（管理費）	12,000	11,652	11,304	10,956	10,608
	施設維持管理費、施設管理 経費、その他経費					
収支 (C) = (A) - (B)		0	0	0	0	0

鹿浜地域学習センター・鹿浜図書館・鹿浜体育館 指定管理者選定審査会選定審査結果集計表

第一次審査（令和2年7月13日開催）																
選定区分	評価項目	組織の安定性		事業計画の内容				運営の安定性		効率的な運営に関する提案	コンプライアンス体制	区内事業者への割合 （総得点の2%） 5%）	推進企業への割合 （総得点の2%） 加	第一次審査結果		
		経営の安定性	施設運営の実績	施設の5年後のビジョンと 取り組み方針	主要事業の内容と 5カ年計画	文化・読書・スポーツ 分野間連携の推進	（図書館） アウトリーチ事業の方策	施設運営体制と人員配置	施設保全の考え方					得点率	合否	
配点	小計	50	50	100	100	100	50	50	50	25	25			<満点> 600		
		100		350				100		25	25					
(候補者) ヤオキン商事株式会社	小計	20	40	80	80	80	36	40	40	18	22	22	9	487	81%	合
		60		276				80		18	22	22	22	22		

【第一次審査の結果】
得点率6割を満たしたヤオキン商事株式会社が第二次審査の対象となった。

指定管理者候補者の概要
(鹿浜地域学習センター・鹿浜図書館・鹿浜体育館)

団体名	ヤオキン商事株式会社
主たる事務所の所在地	東京都足立区足立四丁目28番10号
代表者氏名	代表取締役 伊藤 治光
設立年月日	1952年11月6日
現在の資本金	3,000万円
役員名簿	代表取締役 伊藤 治光 取締役 伊藤 直子 伊藤 祐太郎 伊藤 幸典 監査役 伊藤 絹代
事業概要	<ul style="list-style-type: none"> ・ 指定管理事業 ・ エネルギー・燃料関連事業 ・ 自動車関連事業 ・ 住宅設備事業 ・ 不動産事業
区内における 指定管理の実績	<ul style="list-style-type: none"> ・ 生涯学習センター ・ 梅田地域学習センター・梅田図書館・梅田体育館 ・ 舎人地域学習センター・舎人図書館 ・ 竹の塚地域学習センター・竹の塚図書館 ・ 東和地域学習センター・東和図書館・東和体育館 ・ 中央本町地域学習センター・やよい図書館・中央本町体育館 ・ 鹿浜地域学習センター・鹿浜図書館・鹿浜体育館 ・ 平野運動場 ・ 竹の塚学童保育室 ・ ギャラクシティ
他自治体における 指定管理の実績	<ul style="list-style-type: none"> ・ 上戸田地域交流センター・戸田市立図書館上戸田分館 ・ 狭山台図書館

鹿浜地域学習センター・鹿浜図書館・鹿浜体育館 運営事業計画書概要

1 5年後のビジョン

学びを通して多様な在り方を認め合い、安心安全で健康な暮らしをともに築く。

2 5ヵ年計画

【防災シミュレーション・ワークショップイベント】

5年間で、学びを通して、今まで築いてきた関係性をさらに深め、貴重な資源とし、区民ひとりひとりが、地域の担い手となるよう支援する。

人生100年時代を迎え、地域が一体となって、困難に立ち向かうために取り組む。健康、防災、学びの3つのアプローチ方法で事業を展開する。

3 文化・読書・スポーツ分野間連携事業

・ 読書→スポーツ

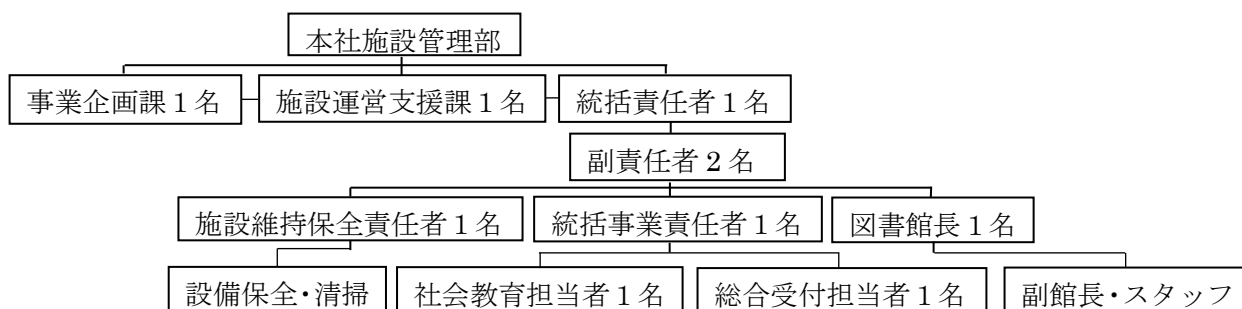
「図書館まで何キロカロリー？」「ラジオ体操」→「歴史たんけん隊×街歩き」
→「ウォーキング」

学習センター・図書館まで日常的に徒歩で来館している方が運動していることを意識付けしていただく「図書館まで何キロカロリー？」を実施。消費カロリー一分を健康ポイントとして貯めていただく。開館前に行う「ラジオ体操」と相互の参加を促し、健康維持に繋げていく。

マップを配布し街中を広範囲に歩いていただき歩く楽しさを知っていただく「鹿浜探検隊×街歩き」に繋げる。姿勢・歩き方・呼吸方法を学びながら近隣スポットを巡る「ウォーキング」事業に繋げ運動の習慣化を図る。

4 施設の運営体制

今回新たに加わる統括事業責任者と社会教育担当者については、生涯学習センターを中心としたネットワークを構築し、全体を連動させる。また、本社に「施設運営支援課」「事業企画課」を設立し、各施設の支援機能を果たす。



5 管理運営に対する提案

- ・ eラーニング統合プラットフォーム「ナレッジデリ」
- ・ 書籍消毒機の導入
- ・ リーディングトラッカーの貸出
- ・ ポケトークの設置

鹿浜地域学習センター・鹿浜図書館・鹿浜体育館の管理に係る収支計画書概要

1 鹿浜地域学習センター・鹿浜体育館

(単位 千円)

年度		令和3年度	令和4年度	令和5年度	令和6年度	令和7年度
収入 (A)		65,140	66,940	68,620	68,830	69,040
項目	管理委託料	62,740	62,740	62,740	62,740	62,740
	共益費、施設維持管理費、 設備維持管理費、什器賃借 料、その他の経費（事務用 品・通信費等）					
	その他の収入	2,400	4,200	5,880	6,090	6,300
事業収入、その他の収入						
支出計 (B)		65,140	66,940	68,620	68,830	69,040
項目	人件費	46,470	46,797	47,124	47,451	47,778
	給与・賞与（社員・パート タイマー）、社会保険料、 教育費他					
	事業費	4,800	4,800	4,800	4,800	4,800
	事業関係費、広告宣伝費					
	事務費（管理費）	13,870	15,343	16,696	16,579	16,462
施設維持管理費、施設管理 経費、その他経費						
収支 (C) = (A) - (B)		0	0	0	0	0

2 鹿浜図書館

(単位 千円)

年度		令和3年度	令和4年度	令和5年度	令和6年度	令和7年度
収入 (A)		58,050	58,050	58,050	58,050	58,050
項目	管理委託料	57,950	57,950	57,950	57,950	57,950
	共益費、施設維持管理費、 設備維持管理費、什器賃借 料、その他の経費（事務用 品・通信費等）					
	その他の収入	100	100	100	100	100
コピーサービス						
支出計 (B)		58,050	58,050	58,050	58,050	58,050
項目	人件費	46,320	46,668	47,016	47,364	47,712
	給与・賞与（社員・パート タイマー）、社会保険料、 教育費他					
	事務費（管理費）	11,730	11,382	11,034	10,686	10,338
施設維持管理費、施設管理 経費、その他経費						
収支 (C) = (A) - (B)		0	0	0	0	0

東和地域学習センター・東和図書館・東和体育館 指定管理者選定審査会選定審査結果集計表

第一次審査（令和2年7月14日開催）																
選定区分	評価項目	組織の安定性		事業計画の内容				運営の安定性		効率的な運営に関する提案	コンプライアンス体制	区内事業者への割合加算点 (総得点の2%と5%)	推進企業への割合加算点 (総得点の2%)	第一次審査結果		
		経営の安定性	施設運営の実績	施設の5年後のビジョンと 取り組み方針	主要事業の内容と 5カ年計画	文化・読書・スポーツ 分野間連携の推進	(図書館) アウトリーチ事業の方策	施設運営体制と人員配置	施設保全の考え方					得点率	合否	
配点	小計	50	50	100	100	100	50	50	25	25	25	25	25	25	25	25
		100										350	100	600	<満点>	600
(候補者) みんななでつくるあだちの未来 共同事業体	小計	35	50	84	84	80	38	40	36	18	18	21	21	21	21	21
		85										286	76	486	81%	合
A	小計	20	40	72	76	80	34	40	40	19	19	22	22	22	22	22
		60										262	80	473	78%	合

【第一次審査の結果】
得点率6割を満たしたみんななでつくるあだちの未来共同事業体及びAが第二次審査の対象となった。

指定管理者候補者の概要
(東和地域学習センター・東和図書館・東和体育館)

団体名（代表団体）	株式会社小学館集英社プロダクション
主たる事務所の所在地	東京都千代田区神田神保町二丁目30番地
代表者氏名	代表取締役社長 都築 伸一郎
設立年月日	1967年6月26日
現在の資本金	4億9,900万円
役員名簿	代表取締役社長 都築伸一郎 専務取締役 中島一弘 常務取締役 櫻井哲也 久保雅一 取締役 中沢利洋 藤田亮 安齋進 喜田力 宮下令文 盛武源 齋藤清美 茨木政彦 監査役 市川裕之
事業概要	【教育事業】 <ul style="list-style-type: none"> ・ 幼児教室の運営事業 ・ 幼児から小学生向けの通信教育事業 ・ 保育園及び保育サービスの運営事業 ・ 公共施設及び公共事業の受託・運営事業 【エンタテインメント事業】 <ul style="list-style-type: none"> ・ キャラクター版權管理事業 ・ テレビ番組及びイベント等の企画・制作・運営事業
区内における 指定管理の実績	
他自治体における 指定管理の実績	<ul style="list-style-type: none"> ・ 千代田区立九段生涯学習館 ・ 中央区立築地社会教育会館 ・ 千代田区立日比谷図書文化館 ・ 大和市生涯学習センター ・ 大和市北部文化・スポーツ・子育てセンター

指定管理者候補者の概要
(東和地域学習センター・東和図書館・東和体育館)

団体名（構成団体）	株式会社図書館流通センター
主たる事務所の所在地	東京都文京区大塚三丁目1番1号
代表者氏名	代表取締役 細川 博史
設立年月日	1979年12月20日
現在の資本金	266,050千円
役員名簿	代表取締役 細川博史 佐藤達生 取締役 金子哲弥 谷一文子 木下勝義 瀬戸竜次 関口弘 渡辺太郎 森孝司 高橋安澄 石井昭 橋本博文 松尾英介 毛呂達士 監査役 瀬川静真 佐藤隆信 今村正樹 瀬山朋広
事業概要	<ul style="list-style-type: none"> ・ 指定管理者制度や業務委託による図書館運営 ・ 公共図書館を中心とした図書館用書籍の販売 ・ 図書館用書籍の加工（装備） ・ 書誌データの作成・販売 ・ 図書館専用IC タグの開発・販売、図書館用品・什器・機器の販売 ・ 電子図書館やデジタルアーカイブのプラットフォームの提供 ・ 図書館の設計・運営管理・システムに関するコンサルタント業務
区内における指定管理の実績	
他自治体における指定管理の実績	<ul style="list-style-type: none"> ・ 春日部市立中央図書館 ・ 幸手市立図書館 ・ 文京区立小石川図書館 ・ 練馬区立貫井図書館 ・ 立川市高松図書館

指定管理者候補者の概要
(東和地域学習センター・東和図書館・東和体育館)

団体名（構成団体）	野村不動産ライフ&スポーツ株式会社
主たる事務所の所在地	東京都中野区本町一丁目32番2号
代表者氏名	代表取締役社長 小林 利彦
設立年月日	1989年3月1日
現在の資本金	100,000千円
役員名簿	代表取締役社長 小林利彦 常務取締役 市川明典 取締役 勝田高史 関敏昭 問田和宏 監査役 松山英介 折原隆夫
事業概要	<ul style="list-style-type: none"> ・ スポーツ施設の企画、経営およびコンサルタント ・ スポーツ用品、食料品、衣料品、日用品雑貨、健康器具、家庭用電化製品の販売およびレンタル ・ ビデオ、コンパクトディスクおよびDVD等の音および映像媒体物の企画、制作、販売およびレンタル ・ 出版物の企画、発行および販売 ・ 不動産の売買、貸借および管理 ・ 旅行業務 ・ 児童の教育に関する企画、開発および児童の学習教室の経営 ・ スポーツ教室、文化教室、レクリエーション活動の企画および運営 ・ スポーツ指導者の養成および斡旋 ・ 一般労働者派遣事業 ・ 介護保険法に基づく居宅サービス事業 ・ 介護保険法に基づく地域密着型サービス事業 ・ 介護保険法に基づく居宅介護支援事業 ・ 介護保険法に基づく介護予防サービス事業 ・ 介護保険法に基づく地域密着型介護予防サービス事業 ・ 介護保険法に基づく介護予防支援事業 ・ 介護要員の養成および指導 ・ 警備業務 ・ 前各号に付帯する一切の業務
区内における指定管理の実績	<ul style="list-style-type: none"> ・ 東綾瀬公園温水プール
他自治体における指定管理の実績	<ul style="list-style-type: none"> ・ 台東区社会教育センター及び清島温水プール他4館 ・ 東京都海の森水上競技場 ・ 立川市柴崎市民体育館

指定管理者候補者の概要
(東和地域学習センター・東和図書館・東和体育館)

団体名（構成団体）	野村不動産パートナーズ株式会社
主たる事務所の所在地	東京都新宿区西新宿一丁目26番2号
代表者氏名	代表取締役社長 福田 明弘
設立年月日	1977年4月1日
現在の資本金	2億円
役員名簿	代表取締役社長 福田明弘 取締役 田嶋誠 中野宣夫 古郡宏隆 神保憲之 宇木素実 監査役 萱野宏一 岩切眞吾 園田浩樹 折原隆夫 高山寧
事業概要	<ul style="list-style-type: none"> ・ 不動産の総合管理および運営業務 ・ 不動産の管理等に関するコンサルタント業務 ・ 建物、建物附属設備、施設等の建築、修繕更新等にかかる工事の請負・設計・施工およびこれらの斡旋・助言 ・ 植栽等の造園工事の請負ならびに管理および施工 ・ 建物および建物附属設備の管理業務における要員等の派遣 ・ 労働者派遣事業 ・ 建物内外の総合警備業 ・ 不動産の賃貸借、売買、仲介および斡旋 ・ 損害保険代理業および生命保険の募集に関する業務 ・ ハウスクリーニング等マンション専有部分にかかるサービス業務 ・ 電力サービス業務 ・ クリーニング、引越等のサービスおよび取次 ・ 家具、照明、インテリア用品等の販売及び設置ならびにインテリアコーディネート業務 ・ 介護要員の斡旋および紹介ならびに介護用品の販売およびリース ・ 電気通信事業法による電気通信事業 ・ 不動産の管理用品、一般日用雑貨・食料品、煙草・印紙・切手、清涼飲料等の販売 ・ 全各号に付帯する一切の業務
区内における指定管理の実績	<ul style="list-style-type: none"> ・ 東綾瀬公園温水プール
他自治体における指定管理の実績	<ul style="list-style-type: none"> ・ 台東区社会教育センター及び清島温水プール他4館 ・ 立川市柴崎市民体育館 ・ 東久留米市立生涯学習センター ・ すみだ生涯学習センター

東和地域学習センター・東和図書館・東和体育館 運営事業計画書概要

1 5年後のビジョン

文化・スポーツ・読書がいつも身近にあり、“楽しさ”を創造する拠点へ
～人生100年時代を区民一人ひとりが心豊かに生きるための施設づくり～

【取組方針】

- ・ 「文化・スポーツ・読書」が身近に感じられるきっかけづくり
- ・ 地域・人とのつながりが生まれる交流拠点づくり
- ・ 学びの循環をつくる仕組みづくり

2 5ヵ年計画

令和3年度	令和4年度	令和5年度	令和6年度	令和7年度
無関心から関心へ 楽しさに気づく	関心から行動へ 楽しさを深める	行動から習慣へ 楽しみを継続する	習慣から支えるへ 楽しさを広める	地域ぐるみの活動 楽しさの共有
文化・スポーツ・ 読書の楽しさを知 るきっかけづくり	3分野にチャレン ジし、自分の好き を見つける	文化・スポーツ・ 読書の習慣化、仲 間づくりへ	他の人に楽しさを 伝え、支える	地域みんなで楽し さを共有する

主要事業「東和フェス」、「とうわかレッジ」（※いずれも仮称）を展開予定

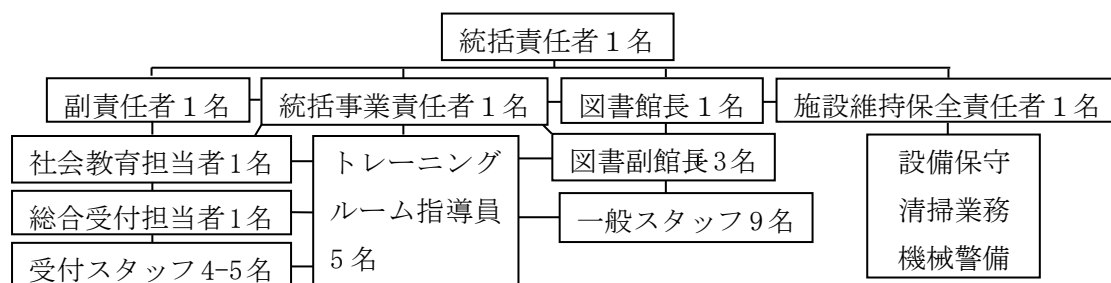
3 文化・読書・スポーツ分野間連携事業

各社の専門性を活かしながら、横断的に生涯学習活動の楽しさに気づいていく機会を創出

- ・ 「オリンピック・パラリンピック」（講演会×競技体験会×関連図書展示）
- ・ 「フォトロゲイニング」（世代間交流×ウォーキング×地域関連図書コーナー）
- ・ 「あだちのおすもうさん」（ちゃんこ鍋講座×ちびっこ相撲×相撲書籍展示）等

4 施設の運営体制

統括責任者1名、副責任者1名、統括事業責任者1名、図書館長1名に加え、非常勤の施設維持保全責任者1名による責任者体制を構築し、各責任者に加え、社会教育担当者や総合受付担当者などにも同種の実務経験がある者を配置



5 管理運営に対する提案

- ・ 若い世代に人気の講座（ヨガやダンス等）を実施し、施設の活性化につないでいく
- ・ 「with コロナ」の時代でも多くの区民が参加可能な「オンライン講座」の開催等

東和地域学習センター・東和図書館・東和体育館の管理に係る収支計画書概要

1 東和地域学習センター・東和体育館

(単位 千円)

年 度		令和3年度	令和4年度	令和5年度	令和6年度	令和7年度
収入計 (A)		97,801	97,801	97,801	97,801	97,801
項目	管理委託料	93,630	93,630	93,630	93,630	93,630
	共益費、施設維持管理費、設備維持管理費、什器賃借料、その他の経費（事務用品・通信費等）					
	その他の収入	4,171	4,171	4,171	4,171	4,171
	事業収入、コピー収入等					
支出計 (B)		97,801	97,801	97,801	97,801	97,801
項目	人件費	49,020	49,020	49,020	49,020	49,020
	統括責任者、副責任者、事業統括責任者、他					
	事業費	10,829	10,829	10,829	10,829	10,829
	主要事業、3分野連携事業、基本事業、他					
	事務費（管理費）	4,972	4,972	4,972	4,972	4,972
	消耗品費、通信費、リース料、保険料等					
	維持管理費	22,146	22,146	22,146	22,146	22,146
	設備管理、清掃、警備、環境衛生、設備保守等					
その他経費	10,834	10,834	10,834	10,834	10,834	
本部経費						
収支 (C) = (A) - (B)		0	0	0	0	0

2 東和図書館

(単位 千円)

年 度		令和3年度	令和4年度	令和5年度	令和6年度	令和7年度
収入計 (A)		53,251	53,251	53,251	53,251	53,251
項目	管理委託料	53,191	53,191	53,191	53,191	53,191
	共益費、施設維持管理費、設備維持管理費、什器賃借料、その他の経費（事務用品・通信費等）					
	その他の収入	60	60	60	60	60
	コピー収入					
支出計 (B)		53,251	53,251	53,251	53,251	53,251
項目	人件費	44,901	44,901	44,901	44,901	44,901
	図書館長、図書副館長、スタッフ					
	事業費	984	984	984	984	984
	イベント費等					
	事務費（管理費）	442	442	442	442	442
	消耗品費、リース料、保険料等					
	その他経費	6,924	6,924	6,924	6,924	6,924
本務経費						
収支 (C) = (A) - (B)		0	0	0	0	0

佐野地域学習センター・佐野図書館・佐野体育館 指定管理者選定審査会選定審査結果集計表

選定区分		第一次審査 (令和2年7月14日開催)														
評価項目	配点	事業計画の内容				運営の安定性		効率的な運営に関する提案	コンプライアンス体制	区内事業者への割合加点 (総得点の2%と5%の割合)	推進企業への割合加点 (総得点の2%)	第一次審査合計	第一次審査結果			
		組織の安定性	施設の安定性	施設の5年後のビジョンと 取り組み方針	主要事業の 5カ年計画内容と	文化・読書・スポーツ 分野間連携の推進	(図書館) アウトリーチ事業の方策						施設運営体制と人員配置	施設保全の考え方	得点率	合否
		50	50	100	100	100	100	50	50	50	25	25	25	25	<満点> 600	合格
	小計		100		350		100		25							
(候補者) 株式会社グランディオサービス		20	40	68	68	72	38	38	38	34	16	19	19	441	73%	合
	小計		60		246		72		16		20		8			

【第一次審査の結果】
得点率6割を満たした株式会社グランディオサービスが第二次審査の対象となった。

佐野地域学習センター・佐野図書館・佐野体育館 指定管理者選定審査会選定結果集計表

選定区分		第二次審査 (令和2年8月4日開催)												順位										
評価項目	配点	取組方針			事業			施設保全の考え方	危機管理体制	接客サービス	トラブル防止策	利用者意見の反映・満足度の向上	図書館の展示	個人情報保護対策	地域との関係づくり、交流	ボランティアの育成と活用	情報発信	効率的な運営に関する提案	責任者の人材	合計「A」	減点 (上段Ⅱ率 下段Ⅱ点数「B」)	第二次審査合計 (A+B)	第二次審査結果	
		施設全体の5年後の ビジョンと取組み方針	地域学習センター (・体育館) の 取組み方針	図書館の取組み方針	地域学習センター (・体育館) 事業 主要事業の内容と5カ年計画	文化・読書・スポーツ分野間 連携の推進	図書館事業	50	50	50	50	50	50	50	50	50	50	50	50	50	50	50	50	50
	小計	100	150	150	150	150	100	50	100	50	50	100	100	50	50	50	50	50	50	50	1600	<満点> 1600	1164	73%
(候補者) 株式会社گرانディア サービス	小計	68	102	120	96	114	282	34	80	36	44	72	80	36	40	38	30	36	36	1164	1164	1164	73%	1位

【第二次審査の結果】
得点率7割を満了した株式会社گرانディアサービスが、指定管理者の候補者となった。

指定管理者候補者の概要
(佐野地域学習センター・佐野図書館・佐野体育館)

団体名	株式会社グランディオサービス
主たる事務所の所在地	東京都足立区千住河原町9番7号
代表者氏名	代表取締役 林 秀樹
設立年月日	1954年12月1日
現在の資本金	3,000万円
役員名簿	代表取締役 林 秀樹 取締役 林 由美子 信清 見市
事業概要	<ul style="list-style-type: none"> ・ バス冷暖房機 販売・修理及び部品販売 ・ 自動車電装品 販売及び修理 ・ パソコン及びOA関連機器・一般電気機器の販売 ・ 生活雑貨品の卸売業 ・ スポーツ施設・研修会等施設の経営及び受託業務 ・ 建物・施設等管理運営業務 ・ イベント企画・運営業務
区内における 指定管理の実績	<ul style="list-style-type: none"> ・ 花畑地域学習センター・花畑図書館・花畑体育館 ・ 保塚地域学習センター・保塚図書館 ・ 伊興地域学習センター・伊興図書館・伊興体育館 ・ 佐野地域学習センター・佐野図書館・佐野体育館 ・ 新田地域学習センター・新田コミュニティ図書館
他自治体における 指定管理の実績	

佐野地域学習センター・佐野図書館・佐野体育館 運営事業計画書概要

1 5年後のビジョン

「ひと」・「まち」・「もの」をつなげ、新しい学びと多くの出会いを生み、協創による学びの実現を図るとともに、「だれもが主役となれる佐野センター」を創り上げる。

2 5ヵ年計画

(1) 達成目標

人々と地域との間につながりを生み、区民主体の学びを実現する。区民の主体的な活動を支援するとともに、新たな活躍の場を創出、新たな学びの仕組みをつくる。

(2) 主要事業

地域の学びを支える「さのうさの塾」の開講と、人生100年時代を彩る「さのサポーター制度」の創設。2つの事業を連動させ「区民による学びの循環」を生む。

(3) 事業計画概要

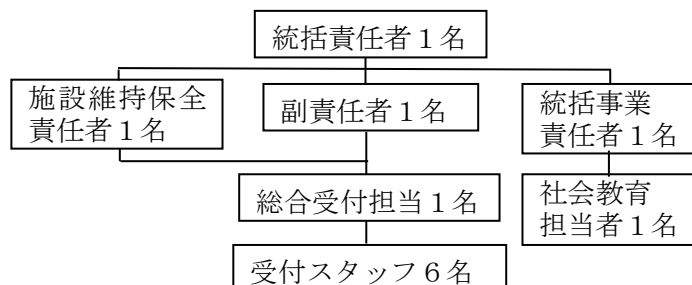
- ① さのうさの塾の「区民の受講料の無償化」と「学びの記録帳の配布」
- ② 子どもの学力向上と大人のキャリアアップ支援
- ③ 日本文化体験講座の実施
- ④ 防災、福祉、障がい者スポーツ等、現代課題に関する講座の実施
- ⑤ 地域施設との連携事業による「まち歩き」と「施設見学会」の実施
- ⑥ さのサポーターによる学習講座の企画、さのサポーターに対する勉強会等の支援

3 文化・読書・スポーツ分野間連携事業

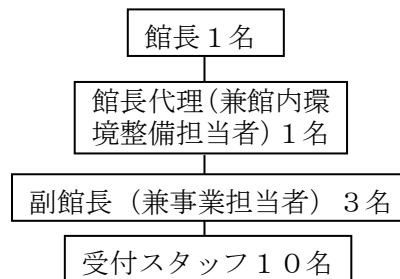
- (1) 図書館内における「リフレッシュタイム」の導入（ラジオ体操等）
- (2) スポーツ関連書籍をベースに講師と実演する「先生と一緒にレッツ・スポーツ」
- (3) 健康グッズの貸出サービス、スポーツを題材とした「スポーツおはなし会」の実施

4 施設の運営体制

地域学習センター



図書館



5 管理運営に対する提案

- (1) ピクトグラムによる直感的で認識しやすい施設案内
- (2) スペースの有効活用を目的とした「さのランチタイム「うさのカフェ」」
- (3) 施設利用時の貸出備品と事業開催時の使用物品の充実による新規利用の促進
- (4) 多言語対応翻訳機の導入による受付対応の強化、カラーコピーサービスの導入

佐野地域学習センター・佐野図書館・佐野体育館の管理に係る収支計画書概要

1 佐野地域学習センター・佐野体育館

(単位 千円)

年 度		令和3年度	令和4年度	令和5年度	令和6年度	令和7年度
収入計 (A)		73,702	73,902	74,102	74,402	74,602
項 目	管理委託料	72,102	72,102	72,102	72,102	72,102
	共益費、施設維持管理費、 設備維持管理費、什器賃借 料、その他の経費 (事務用 品・通信費等)					
	その他の収入	1,600	1,800	2,000	2,300	2,500
	事業収入、コピー収入等					
支出計 (B)		72,102	72,102	72,102	72,102	72,102
項 目	人件費	41,416	41,416	41,416	41,416	41,416
	総合受付案内業務					
	事業費	5,676	5,676	5,676	5,676	5,676
	事業運営、支援運営経費					
	事務費 (管理費)	3,168	3,168	3,168	3,168	3,168
	施設維持運営経費					
	施設管理経費	14,046	14,046	14,046	14,046	14,046
	施設管理経費					
	その他経費	7,796	7,796	7,796	7,796	7,796
その他経費						
収支 (C) = (A) - (B)		1,600	1,800	2,000	2,300	2,500

2 佐野図書館

(単位 千円)

年 度		令和3年度	令和4年度	令和5年度	令和6年度	令和7年度
収入計 (A)		49,754	49,754	49,754	49,754	49,754
項 目	管理委託料	49,744	49,744	49,744	49,744	49,744
	共益費、施設維持管理費、 設備維持管理費、什器賃借 料、その他の経費 (事務用 品・通信費等)					
	その他の収入	10	10	10	10	10
	コピー収入					
支出計 (B)		49,744	49,744	49,744	49,744	49,744
項 目	人件費	46,158	46,158	46,158	46,158	46,158
	事業運営、支援運営経費					
	事務費 (管理費)	3,234	3,234	3,234	3,234	3,234
	施設維持運営経費					
	その他経費	352	352	352	352	352
	その他経費					
収支 (C) = (A) - (B)		10	10	10	10	10

新田地域学習センター・新田コミュニティ図書館 指定管理者選定審査会選定結果集計表

選定区分		第二次審査（令和2年7月31日開催）														順位									
評価項目	配点	取組方針			事業			施設の運営体制	施設保全の考え方	危機管理体制	接客サービス	トラブル防止策	利用者意見の反映・満足度の向上	図書館の展示	個人情報保護対策	地域との関係づくり、交流	ボランティアの育成と活用	情報発信	効率的な運営に関する提案	責任者の人材	合計「A」	減点（上段Ⅱ率 下段Ⅱ点数「B」）	第二次審査合計（A+B）	第二次審査結果	得点率
		施設全体の5年後の ビジョンと取り組み方針	地域学習センター（・体育館）の 取り組み方針	図書館の取り組み方針	地域学習センター（・体育館）事業 主要事業の内容と5カ年計画	文化・読書・スポーツ分野間 連携の推進	図書館事業	60	60	60	60	60	60	60	60	60	60	60	60	60	60	60	60	60	60
(候補者) 株式会社グランディオ サービス	小計	120	180	180	180	180	180	120	120	120	60	60	60	120	60	60	60	60	60	60	1358	<満点> 1920	1358	71%	
	A	84	138	120	120	114	80	42	46	92	40	38	92	88	40	40	44	40	40	40	42	1340	<満点> 1920	1340	70%
B	小計	72	108	96	96	90	72	34	40	80	38	38	68	68	40	34	36	38	34	32	1114	<満点> 1920	1114	58%	

【第二次審査の結果】
得点率が最も高かった株式会社グランディオサービスが、指定管理者の候補者となった。

指定管理者候補者の概要
(新田地域学習センター・新田コミュニティ図書館)

団体名	株式会社グランディオサービス
主たる事務所の所在地	東京都足立区千住河原町9番7号
代表者氏名	代表取締役 林 秀樹
設立年月日	1954年12月1日
現在の資本金	3,000万円
役員名簿	代表取締役 林 秀樹 取締役 林 由美子 信清 見市
事業概要	<ul style="list-style-type: none"> ・ バス冷暖房機 販売・修理及び部品販売 ・ 自動車電装品 販売及び修理 ・ パソコン及びOA関連機器・一般電気機器の販売 ・ 生活雑貨品の卸売業 ・ スポーツ施設・研修会等施設の経営及び受託業務 ・ 建物・施設等管理運営業務 ・ イベント企画・運営業務
区内における 指定管理の実績	<ul style="list-style-type: none"> ・ 花畑地域学習センター・花畑図書館・花畑体育館 ・ 保塚地域学習センター・保塚図書館 ・ 伊興地域学習センター・伊興図書館・伊興体育館 ・ 佐野地域学習センター・佐野図書館・佐野体育館 ・ 新田地域学習センター・新田コミュニティ図書館
他自治体における 指定管理の実績	

新田地域学習センター・新田コミュニティ図書館 運営事業計画書概要

1 5年後のビジョン

新田地域を「地域住民が地域に愛着を持ち、互いの個性や価値観を認め合ったうえでつながりを持てる地域」とすることを目標に、地域学習センターは「温故知新」、図書館は「人にやさしい身近な図書館」をスローガンに掲げ、人々と地域とを結ぶ役割を担う。センターが多様な主体が集い、活躍するための拠点となり、協創による新たなつながりと新たなコミュニティを創出し、地域全体の活性化へとつなげる。

2 5ヵ年計画

新規利用者の獲得を図る「アウトリーチ事業の拡充」と利用者の利用継続化を目的とする「施設の魅力づくり」の2つを柱とし、地域との交流を深めつつ、施設環境面の改善を図ることで、課題である施設利用率の向上につなげる。新田センターが地域のプラットフォームとなり、地域住民の学習・読書・スポーツ活動を推進、区民講師・ボランティアを活用し、その活動を支えることで学びのサイクルの基盤を創る。

＜アプローチ事業＞

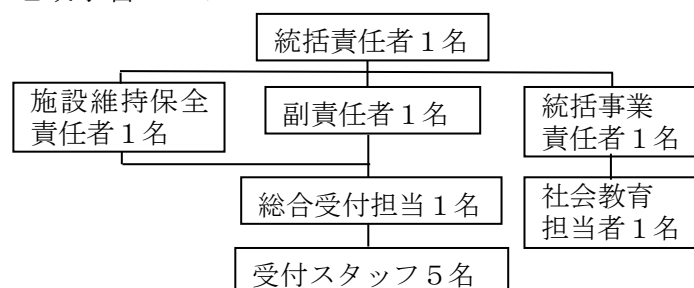
- ① アウトリーチ事業「興味新々（きょうみしんしん）」
- ② カフェ新田（文化・読書・スポーツ情報が交わる館内交流スペース）
- ③ 新田劇場（コンサート事業、映画会、紙芝居等のイベント）
- ④ 新田キッチン（料理室の活用、新しい生活様式を支える講座、食育等）
- ⑤ 手ぶらで新田（施設備品・貸出備品の充実による施設利用の利便性向上）

3 文化・読書・スポーツ分野間連携事業

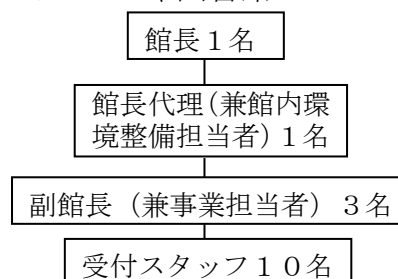
- ① 高齢者の生きがい・健康づくり応援事業（文化活動⇒スポーツ活動）
- ② 食と科学のキッチン、絵本キッチン（文化活動⇒読書活動）
- ③ 動物の音、星空おはなし会、楽器を作ろう（読書活動⇒文化活動）

4 施設の運営体制

地域学習センター



コミュニティ図書館



5 管理運営に対する提案

- (1) 備品の拡充・活用によるサービスの向上、施設利用の活性化
- (2) 「障がい者に対する合理的配慮」に関連する取り組み
- (3) 災害時、設備の故障発生時の備え

新田地域学習センター・新田コミュニティ図書館の管理に係る収支計画書概要

1 新田地域学習センター

(単位 千円)

年 度		令和 3 年度	令和 4 年度	令和 5 年度	令和 6 年度	令和 7 年度
収入計 (A)		67,265	67,365	67,465	67,565	67,765
項 目	管理委託料	66,265	66,265	66,265	66,265	66,265
	共益費、施設維持管理費、 設備維持管理費、什器賃借 料、その他の経費 (事務用 品・通信費等)					
	その他の収入	1,000	1,100	1,200	1,300	1,500
事業収入、コピー収入等						
支出計 (B)		66,265	66,265	66,265	66,265	66,265
項 目	人件費	41,016	41,016	41,016	41,016	41,016
	総合受付案内業務					
	事業費	5,676	5,676	5,676	5,676	5,676
	事業運営、支援運営経費					
	事務費 (管理費)	2,772	2,772	2,772	2,772	2,772
	施設維持運営経費					
	施設管理経費	9,785	9,785	9,785	9,785	9,785
	施設管理経費					
	その他経費	7,016	7,016	7,016	7,016	7,016
その他経費						
収支 (C) = (A) - (B)		1,000	1,100	1,200	1,300	1,500

2 新田コミュニティ図書館

(単位 千円)

年 度		令和 3 年度	令和 4 年度	令和 5 年度	令和 6 年度	令和 7 年度
収入計 (A)		45,154	45,154	45,154	45,154	45,154
項 目	管理委託料	45,144	45,144	45,144	45,144	45,144
	共益費、施設維持管理費、 設備維持管理費、什器賃借 料、その他の経費 (事務用 品・通信費等)					
	その他の収入	10	10	10	10	10
コピー収入						
支出計 (B)		45,144	45,144	45,144	45,144	45,144
項 目	人件費	2,970	2,970	2,970	2,970	2,970
	事業運営、支援運営経費					
	事務費 (管理費)	41,932	41,932	41,932	41,932	41,932
	施設維持運営経費					
	その他経費	242	242	242	242	242
その他経費						
収支 (C) = (A) - (B)		10	10	10	10	10

伊興地域学習センター・伊興図書館・伊興体育館 指定管理者選定審査会選定審査結果集計表

選定区分		第一次審査（令和2年7月13日開催）										第一次審査結果						
評価項目	配点	事業計画の内容				運営の安定性		効率的な運営に関する提案	コンプライアンス体制	区内事業者への割合加算点 (総得点の2%と5%の合計)	推進企業への割合加算点 (総得点の2%)	第一次審査合計	得点率	可否				
		施設の5年後のビジョンと 取り組み方針	主要事業の5年計画内容と 推進	文化・読書・スポーツ 分野の連携の推進	(図書館) アウトリーチ事業の方策	施設運営の実績	経営の安定性								施設運営体制と人員配置	施設保全の考え方		
	小計	50	50	100	100	100	100	50	50	50	25	25	25	25	<満点> 600			
	小計	100	350				100	25	25									
(候補者) 株式会社グランディオサービス	小計	20	40	60	60	72	40	40	40	38	16	19	19	20	8	433	72%	合
	小計	60	232				78	16	16									
A	小計	35	50	56	64	72	36	34	36	19	19	19	19	0	0	421	70%	合
	小計	85	228				70	19	19									
B	小計	20	40	48	48	56	28	36	38	17	18	18	18	0	6	355	59%	否
	小計	60	180				74	17	17									

【第一次審査の結果】
得点率6割を満たした株式会社グランディオサービス及びAが第二次審査の対象となった。

指定管理者候補者の概要
(伊興地域学習センター・伊興図書館・伊興体育館)

団体名	株式会社グランディオサービス
主たる事務所の所在地	東京都足立区千住河原町9番7号
代表者氏名	代表取締役 林 秀樹
設立年月日	1954年12月1日
現在の資本金	3,000万円
役員名簿	代表取締役 林 秀樹 取締役 林 由美子 信清 見市
事業概要	<ul style="list-style-type: none"> ・ バス冷暖房機 販売・修理及び部品販売 ・ 自動車電装品 販売及び修理 ・ パソコン及びOA関連機器・一般電気機器の販売 ・ 生活雑貨品の卸売業 ・ スポーツ施設・研修会等施設の経営及び受託業務 ・ 建物・施設等管理運営業務 ・ イベント企画・運営業務
区内における 指定管理の実績	<ul style="list-style-type: none"> ・ 花畑地域学習センター・花畑図書館・花畑体育館 ・ 保塚地域学習センター・保塚図書館 ・ 伊興地域学習センター・伊興図書館・伊興体育館 ・ 佐野地域学習センター・佐野図書館・佐野体育館 ・ 新田地域学習センター・新田コミュニティ図書館
他自治体における 指定管理の実績	

伊興地域学習センター・図書館・体育館 運営事業計画書 概要

1 5年後のビジョン

伊興センターを地域の人々が寄り添ってつながりが持てる「憩いの場」に、地域の皆様の「やりたい」を実現できる場所にする。

2 5ヵ年計画

(1) 達成目標

センターが地域情報の拠点、地域住民の活動拠点となり、伊興地域の資源を集約した「地域資源マップ」を地域住民と協力して作成、地域の魅力を発信し地域愛を醸成する。

(2) 主要事業の目標と概要

「伊興のまち、笑顔のかけはしプロジェクト」と題し、地域資源の掘り起こしと活用を目的とする「地域の魅力発信事業」、社会教育担当者による区民講師の育成・活用を目的とする「新米講師チャレンジ事業」の2つを柱に、地域の魅力発信ボランティアを育成し、伊興地域に人々と地域施設をつなぐ「笑顔のかけはし」を数多く架けていく。

(3) アプローチ事業

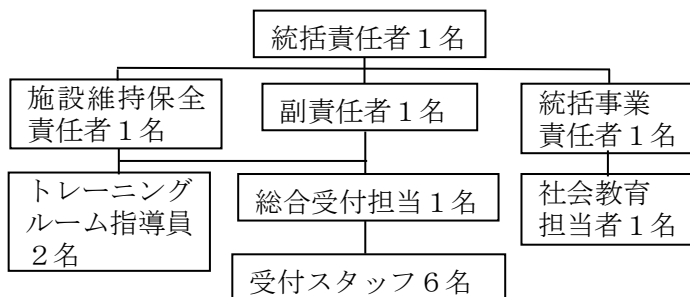
- ① 伊興の魅力発見！地域を巡る撮影会
- ② 「伊興の庭」まるごとガーデニング
- ③ 伊興グリーン&フードフェスティバル
- ④ 伊興の小さな博物館
- ⑤ いこうもりの本棚
- ⑥ シニア向けSNS活用講座

3 文化・読書・スポーツ分野間連携事業

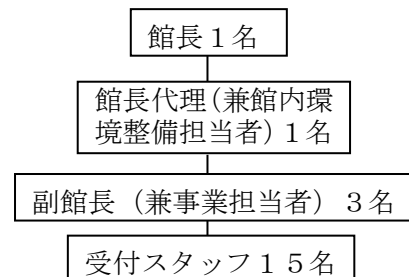
- ① 本の歴史と御朱印帳作り
- ② マイ羽子板でスポーツチャレンジ
- ③ 紙風船バレー
- ④ プロに学ぶ絵本づくり講座
- ⑤ 地域探検まち歩き
- ⑥ コーヒー香るブックサロン&ミニストレッチ
- ⑦ 朗読会 in トレーニングルーム

4 施設の運営体制

地域学習センター



図書館



5 管理運営に対する提案

- (1) 誰もが利用しやすく交流を楽しめるセンターを目指し、様々な備品を整える。
- (2) 水害への備えとして水が浸入しやすい箇所には土のうや止水板で対応する。

伊興地域学習センター・伊興図書館・伊興体育館の管理に係る収支計画書概要

1 伊興地域学習センター・伊興体育館

(単位 千円)

年 度		令和3年度	令和4年度	令和5年度	令和6年度	令和7年度
収入計 (A)		82,673	82,873	83,073	83,373	83,573
項 目	管理委託料	81,073	81,073	81,073	81,073	81,073
	共益費、施設維持管理費、 設備維持管理費、什器賃借 料、その他の経費 (事務用 品・通信費等)					
	その他の収入	1,600	1,800	2,000	2,300	2,500
	事業収入、コピー収入等					
支出計 (B)		81,073	81,073	81,073	81,073	81,073
項 目	人件費	50,824	50,824	50,824	50,824	50,824
	総合受付案内業務					
	事業費	5,676	5,676	5,676	5,676	5,676
	事業運営、支援運営経費					
	事務費 (管理費)	2,772	2,772	2,772	2,772	2,772
	施設維持運営経費					
	施設管理経費	14,125	14,125	14,125	14,125	14,125
	施設管理経費					
	その他経費	7,676	7,676	7,676	7,676	7,676
	その他経費					
収支 (C) = (A) - (B)		1,600	1,800	2,000	2,300	2,500

2 伊興図書館

(単位 千円)

年 度		令和3年度	令和4年度	令和5年度	令和6年度	令和7年度
収入計 (A)		49,490	49,490	49,490	49,490	49,490
項 目	管理委託料	49,480	49,480	49,480	49,480	49,480
	共益費、施設維持管理費、 設備維持管理費、什器賃借 料、その他の経費 (事務用 品・通信費等)					
	その他の収入	10	10	10	10	10
	コピー収入					
支出計 (B)		49,480	49,480	49,480	49,480	49,480
項 目	人件費	46,158	46,158	46,158	46,158	46,158
	事業運営、支援運営経費					
	事務費 (管理費)	2,970	2,970	2,970	2,970	2,970
	施設維持運営経費					
	その他経費	352	352	352	352	352
	その他経費					
収支 (C) = (A) - (B)		10	10	10	10	10

江北地域学習センター・江北図書館・江北体育館 指定管理者選定審査会選定審査結果集計表

第一次審査 (令和2年7月13日開催)													
選定区分	評価項目	事業計画の内容				運営の安定性		効率的な運営に関する提案	コンプライアンス体制	区内事業者への割合加算点 (総得点の2%と5%加算)	推進企業への割合加算点 (総得点の2%)	第一次審査合計	第一次審査結果
		組織の安定性	施設の安定性	施設の安定性	施設の安定性	経営の安定性	施設の安定性						
配点	小計	50	50	100	50	50	50	25	25			<満点> 600	合否
		100		350		100		25					
(候補者) 株式会社ティイー・エム・エンタープライズ	小計	50	40	72	76	84	42	42	19	18	24	516	86% 合
		90		274		82		19					
A	小計	35	50	64	64	72	38	38	20	20	0	439	73% 合
		85		238		76		20					

【第一次審査の結果】
得点率6割を満たした株式会社ティイー・エム・エンタープライズ及びAが第二次審査の対象となった。

江北地域学習センター・江北図書館・江北体育館 指定管理者選定審査会選定結果集計表

選定区分		第二次審査（令和2年8月4日開催）															順位								
		取組方針			事業			施設の運営体制	施設保全の考え方	危機管理体制	接客サービス	トラブル防止策	利用者意見の反映・満足度の向上	図書館の展示	個人情報保護対策	地域との関係づくり、交流	ボランティアの育成と活用	情報発信	効率的な運営に関する提案	責任者の人材	合計「A」	減点（上段Ⅱ率 下段Ⅱ点数「B」）	第二次審査合計（A+B）	第二次審査結果	得点率
評価項目	配点	施設全体の5年後の ビジョンと取組み方針	地域学習センター（・体育館）の 取組み方針	図書館の取組み方針	地域学習センター（・体育館）事業 主要事業の内容と5カ年計画	文化・読書・スポーツ分野間 連携の推進	図書館事業	50	50	50	50	50	50	50	50	50	50	50	50	50	50	1600	（%）	1600	得点率
		100	150	150	150	150	100	100	100	100	100	100	100	100	100	100	100	100	100	100	100	1600	（点数）	1222	76%
（候補者） 株式会社ティイー・エム・ エンタープライズ	小計	80	120	114	108	76	40	36	80	40	38	72	76	42	38	42	36	34	42	42	1222		1222	76%	
	小計	68	114	102	96	68	32	34	76	40	38	68	68	40	32	32	36	30	36	36	1124		1124	70%	
A	小計		284		278		32	34	76	40	38	68	68	40	32	32	36	30	36	36				2位	

【第二次審査の結果】

得点率が最も高かった株式会社ティイー・エム・エンタープライズが、指定管理者の候補者となった。

指定管理者候補者の概要
(江北地域学習センター・江北図書館・江北体育館)

団体名	株式会社ティー・エム・エンタープライズ
主たる事務所の所在地	東京都足立区江北一丁目33番22号
代表者氏名	代表取締役 川名 康仁
設立年月日	2001年4月10日
現在の資本金	3,000万円
役員名簿	代表取締役 川名 康之 川名 康仁 取締役 川名 華子
事業概要	<ul style="list-style-type: none"> ・ プール・遊園地等の企画・運営 ・ スポーツ施設（フィットネスクラブ、スイミングクラブ）の経営及び受託運営 ・ 図書館及び生涯学習センター、少年自然の家等の社会教育施設における運営管理業務 ・ スポーツ教室、文化教室の運営及びその企画コンサルタント業務 ・ 介護予防事業 ・ 建築物の清掃、保守管理及び営繕に関する業務等
区内における指定管理の実績	<ul style="list-style-type: none"> ・ 竹の塚温水プール・竹の塚体育館 ・ 東綾瀬公園温水プール ・ 花畑地域学習センター・花畑図書館・花畑体育館 ・ 江北地域学習センター・江北図書館・江北体育館 ・ 江南コミュニティ図書館 ・ 興本地域学習センター・興本図書館・興本体育館
他自治体における指定管理の実績	

江北地域学習センター・江北図書館・江北体育館 運営事業計画書概要

1 5年後のビジョン

まなびの楽しさで、人々が集まり、活力ある街の再生を担う拠点になる。

2 5ヵ年計画

令和3年度 センターの利用者へ街の魅力や文化についての地域情報発信、地域へ関心を持つ人を増やす

令和4年度 地域に関心を持った人々が新しい活動を開始、センターが活動をサポート

令和5年度 前年度までに生まれた新しい活動が定着、活動を地域に発信

令和6年度 センターの関わる主体が地域で活動を拡大、新しい出会いから横のつながりの構築、地域へのさらなる活動発信

令和7年度 あらゆる主体が街を舞台に元気に楽しく活動、多様なメディアで継続的に情報発信

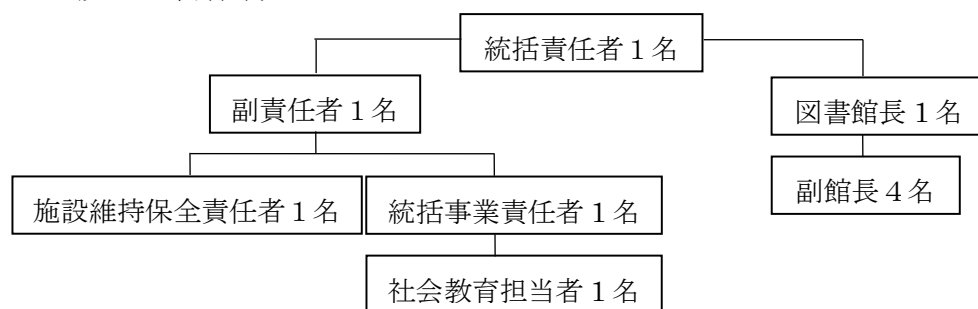
主要事業 地域の多様な主体との協創で「江北五色桜まつり」の開催

3 文化・読書・スポーツ分野間連携事業

三分野それぞれから他の分野へ行動変容を促す、計6ジャンルのプログラムの充実。

主な事業 ① スポーツ作成会議 ② あだち検定制作委員会 ③ ちくちくタイム

4 施設の運営体制



5 管理運営に対する提案

(1) リラックスしてまなびに臨める周縁環境の整備

(2) ユニークなレクリエーションスポーツ「ゆるスポーツ」の事業展開

(3) 図書館へのICタグ導入に伴い、ピクニックエリアを設ける等、施設全体で読書

江北地域学習センター・江北図書館・江北体育館の管理に係る収支計画書概要

1 江北地域学習センター・江北体育館

(単位 千円)

年 度		令和3年度	令和4年度	令和5年度	令和6年度	令和7年度
収入計 (A)		74,239	74,239	74,239	74,239	74,239
項 目	管理委託料	66,839	66,839	66,839	66,839	66,839
	共益費、施設維持管理費、設備維持管理費、什器賃貸料、その他					
	その他の収入	7,400	7,400	7,400	7,400	7,400
	生涯学習事業、コピー					
支出計 (B)		74,239	74,239	74,239	74,239	74,239
項 目	人件費	48,458	48,458	48,458	48,458	48,458
	支払給与、法定福利費、採用・教育訓練費					
	事業費	12,695	12,695	12,695	12,695	12,695
	事業関係経費、広告宣伝費、トレーニングルーム運営費					
	(管 事 理 務 費 費)	1,485	1,485	1,485	1,485	1,485
	消耗品他(消耗品等、通信運搬費、事務用品)					
	設備管理経費	9,213	9,213	9,213	9,213	9,213
その他経費	2,388	2,388	2,388	2,388	2,388	
諸経費(保険料等)、本部経費						
収支 (C) = (A) - (B)		0	0	0	0	0

2 江北図書館

(単位 千円)

年 度		令和3年度	令和4年度	令和5年度	令和6年度	令和7年度
収入計 (A)		53,877	53,877	53,877	53,877	53,877
項 目	管理委託料	53,777	53,777	53,777	53,777	53,777
	共益費、施設維持管理費、設備維持管理費、什器賃貸料、その他					
	その他の収入	100	100	100	100	100
	コピー					
支出計 (B)		53,777	53,777	53,777	53,777	53,777
項 目	人件費	51,346	51,346	51,346	51,346	51,346
	支払給与、法定福利費、採用・教育訓練費					
	事務費(管理費)	1,661	1,661	1,661	1,661	1,661
	消耗品他(消耗品等、通信運搬費、事務用品、新聞代等)					
	事業費	330	330	330	330	330
	事業運営・支援運営費(図書館事業運営費)					
	その他経費	440	440	440	440	440
諸経費(賃借料)						
収支 (C) = (A) - (B)		100	100	100	100	100

江南コミュニケーション図書館 指定管理者選定審査会選定結果集計表

第一次審査（令和2年7月14日開催）															
選定区分	評価項目	組織の安定性		事業計画の内容				施設運営体制と人員配置	効率的な運営に関する提案	コンプライアンス体制	区内事業者への割合加 点（総得点の2%）	推進企業への割合加 点（総得点の2%）	第一次審査合計	第一次審査結果	
		経営の安定性	施設運営の実績	図書館の取り組み方針	主要事業の内容と 5カ年計画	アウトリーチ事業の方策	文化・読書分野 の連携の推進							得点率	合否
配点	小計	50	50	100	100	50	50	50	25	25			<満点> 500		
		100		300		25									
(候補者) 株式会社ティーン・エム・ エンタープライズ	小計	50	40	80	84	42	40	40	19	17	20	8	440	88%	合
		90		246		17									
A	小計	50	50	76	76	32	42	42	20	19	0	0	407	81%	合
		100		226		19									
B	小計	35	50	68	68	34	38	38	17	19	0	0	367	73%	合
		85		208		19									
C	小計	35	10	60	60	30	32	34	17	18	14	5	315	63%	合
		45		182		18									

【第一次審査の結果】
得点率6割を満たした株式会社ティーン・エム・エンタープライズ及びA、B、Cが第二次審査の対象となった。

指定管理者候補者の概要
(江南コミュニティ図書館)

団体名	株式会社ティー・エム・エンタープライズ
主たる事務所の所在地	東京都足立区江北一丁目33番22号
代表者氏名	代表取締役 川名 康仁
設立年月日	2001年4月10日
現在の資本金	3,000万円
役員名簿	代表取締役 川名 康之 川名 康仁 取締役 川名 華子
事業概要	<ul style="list-style-type: none"> ・ プール・遊園地等の企画・運営 ・ スポーツ施設（フィットネスクラブ、スイミングクラブ）の経営及び受託運営 ・ 図書館及び生涯学習センター、少年自然の家等の社会教育施設における運営管理業務 ・ スポーツ教室、文化教室の運営及びその企画コンサルタント業務 ・ 介護予防事業 ・ 建築物の清掃、保守管理及び営繕に関する業務等
区内における指定管理の実績	<ul style="list-style-type: none"> ・ 竹の塚温水プール・竹の塚体育館 ・ 東綾瀬公園温水プール ・ 花畑地域学習センター・花畑図書館・花畑体育館 ・ 江北地域学習センター・江北図書館・江北体育館 ・ 江南コミュニティ図書館 ・ 興本地域学習センター・興本図書館・興本体育館
他自治体における指定管理の実績	

江南コミュニティ図書館 運営事業計画書概要

1 5年後のビジョン

円居（まどい）の中に本のある暮らしを提案する図書館

2 5ヵ年計画

江南本活プロジェクト（本を触媒にした地域活性化事業）

令和3年度 ママが本の楽しさを実感する

令和4年度 家族全員で本の楽しさを実感する

令和5年度 友だちや仲間と本を通じた交流をする

令和6年度 世代を超えた本好きの仲間との交流を楽しむ

令和7年度 図書館を通して地域とのつながりを広げる

3 文化・読書・スポーツ分野間連携事業

- ・ 読書からスポーツ

「リバーサイドノルディックウォーキング」、「江南センターまるごとパーク」

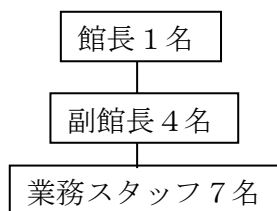
- ・ 読書から文化

「ハンドメイド体験」、「貸出できるミュージアム」

- ・ スポーツから読書

「レベルアップは図書館で」

4 施設の運営体制



5 管理運営に対する提案

- (1) ICタグ導入による利用者サービスの拡大
- (2) イベントスペースや居場所としての共有廊下の有効活用
- (3) 住区センター・区民事務所との連携
- (4) 生涯学習サービスの拡充

江南コミュニティ図書館の管理に係る収支計画書概要

1 江南コミュニティ図書館

(単位 千円)

年 度	令和3年度	令和4年度	令和5年度	令和6年度	令和7年度
収入計 (A)	49,882	49,882	49,882	49,882	49,882
項 目	管理委託料	49,762	49,762	49,762	49,762
	共益費、施設維持管理費、 設備維持管理費、什器賃貸 料、その他				
	その他の収入	120	120	120	120
	コピー				
支出計 (B)	49,762	49,762	49,762	49,762	49,762
項 目	人件費	40,566	40,566	40,566	40,566
	支払給与、法定福利費、採 用・教育訓練費				
	事務費 (管理費)	1,496	1,496	1,496	1,496
	消耗品他 (消耗品等、通信 運搬費、事務用品、新聞代 等)				
	事業費	4,240	4,240	4,240	4,240
	事業運営・支援運営費 (図 書館事業運営費)				
	その他経費	3,460	3,460	3,460	3,460
	諸経費(保険料、賃借料)、 本部経費				
収支 (C) = (A) - (B)	120	120	120	120	120

興本地域学習センター・興本図書館・興本体育館 指定管理者選定審査会選定結果集計表

第一次審査（令和2年7月14日開催）																
選定区分	評価項目	組織の安定性		事業計画の内容				運営の安定性		効率的な運営に関する提案	コンプライアンス体制	区内事業者への割合加算点 (総得点の2%と5%)	推進企業への割合加算点 (総得点の2%)	第一次審査結果		
		経営の安定性	施設運営の実績	施設の5年後のビジョンと 取り組み方針	主要事業の内容と 5カ年計画	文化・読書・スポーツ 分野間連携の推進	(図書館) アウトリーチ事業の方策	施設運営体制と人員配置	施設保全の考え方					得点率	合否	
		50	50	100	100	100	100	50	50	25	25			<満点> 600		
	小計		100		350		100		25	25						
		50	40	76	80	76	40	42	19	18		24	9	514	85%	
	小計		90		272		82		19	18						合
	(候補者) 株式会社ティイー・エム・ エンタープライズ															合

【第一次審査の結果】
得点率6割を満たした株式会社ティイー・エム・エンタープライズが第二次審査の対象となった。

指定管理者候補者の概要
(興本地域学習センター・興本図書館・興本体育館)

団体名	株式会社ティー・エム・エンタープライズ
主たる事務所の所在地	東京都足立区江北一丁目33番22号
代表者氏名	代表取締役 川名 康仁
設立年月日	2001年4月10日
現在の資本金	3,000万円
役員名簿	代表取締役 川名 康之 川名 康仁 取締役 川名 華子
事業概要	<ul style="list-style-type: none"> ・ プール・遊園地等の企画・運営 ・ スポーツ施設（フィットネスクラブ、スイミングクラブ）の経営及び受託運営 ・ 図書館及び生涯学習センター、少年自然の家等の社会教育施設における運営管理業務 ・ スポーツ教室、文化教室の運営及びその企画コンサルタント業務 ・ 介護予防事業 ・ 建築物の清掃、保守管理及び営繕に関する業務等
区内における指定管理の実績	<ul style="list-style-type: none"> ・ 竹の塚温水プール・竹の塚体育館 ・ 東綾瀬公園温水プール ・ 花畑地域学習センター・花畑図書館・花畑体育館 ・ 江北地域学習センター・江北図書館・江北体育館 ・ 江南コミュニティ図書館 ・ 興本地域学習センター・興本図書館・興本体育館
他自治体における指定管理の実績	

興本地域学習センター・興本図書館・興本体育館 運営事業計画書概要

1 5年後のビジョン

誰もが学びの楽しさを見つけ、人とひとが出会い、ゆるやかな交流の中でお互いの知識や経験を生かしあうことができる「活動応援型施設」になる。

「活動応援型施設」を実現させる3つの取り組み

- (1) 施設価値の最大化を目指し、利用者満足度から利用者信頼へ
- (2) 学びの成果を地域に生かす
- (3) 学びのトータルコーディネーターとしての役割

2 5ヵ年計画

活動応援型施設の実現に向け「Change the Future！音楽フェスティバル」を開催。

音楽をテーマとした交流から人材を発掘・育成。多彩なメンバーで実行委員会を設立し、自発的な運営ができるようにサポートする。

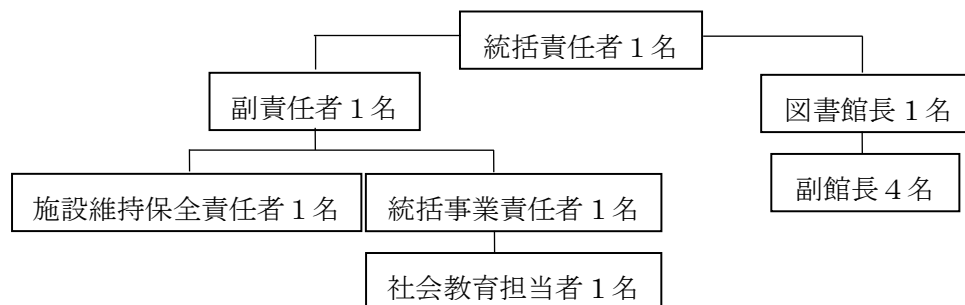
3 文化・読書・スポーツ分野間連携事業

三分野それぞれから他の二分野へ行動変容を促す、計6ジャンルのプログラムを実施。

スポーツから文化、文化からスポーツでは、新たな分野に興味を持ってもらうために講座参加者へ1回体験無料券を配布し、新しい分野への関心を促す。

講座受講を継続してもらうために人気のスポーツ系講座と文化系講座を活用した、興本カルチャークラブを設立。複数の講座を組み合わせ、新たな分野に興味を持ってもらい、継続へとサポートする。

4 施設の運営体制



5 管理運営に対する提案

- (1) 大規模改修工事で大幅に減少した利用率・利用人数の向上
- (2) 多文化共生による生涯学習支援のための翻訳サービスの開始
- (3) トレーニングルーム運動プログラムの充実

興本地域学習センター・興本図書館・興本体育館の管理に係る収支計画書概要

1 興本地域学習センター・興本体育館

(単位 千円)

年 度		令和3年度	令和4年度	令和5年度	令和6年度	令和7年度
収入計 (A)		71,793	71,793	71,793	71,793	71,793
項 目	管理委託料	64,593	64,593	64,593	64,593	64,593
	共益費、施設維持管理費、設備維持管理費、什器賃貸料、その他					
	その他の収入	7,200	7,200	7,200	7,200	7,200
	生涯学習事業、コピー					
支出計 (B)		71,793	71,793	71,793	71,793	71,793
項 目	人件費	45,419	45,419	45,419	45,419	45,419
	支払給与、法定福利費、採用・教育訓練費					
	事業費	13,772	13,772	13,772	13,772	13,772
	事業関係経費、広告宣伝費、トレーニングルーム運営費					
	(管 事 消耗品他 (消耗品等、通信運搬費、事務用品) 理 務 品) 費 費	2,233	2,233	2,233	2,233	2,233
	(設 備 管理経費	8,003	8,003	8,003	8,003	8,003
	その他経費	2,366	2,366	2,366	2,366	2,366
	諸経費 (保険料等)、本部経費					
収支 (C) = (A) - (B)		0	0	0	0	0

2 興本図書館

(単位 千円)

年 度		令和3年度	令和4年度	令和5年度	令和6年度	令和7年度
収入計 (A)		54,035	54,035	54,035	54,035	54,035
項 目	管理委託料	53,935	53,935	53,935	53,935	53,935
	共益費、施設維持管理費、設備維持管理費、什器賃貸料、その他					
	その他の収入	100	100	100	100	100
	コピー					
支出計 (B)		53,935	53,935	53,935	53,935	53,935
項 目	人件費	51,317	51,317	51,317	51,317	51,317
	支払給与、法定福利費、採用・教育訓練費					
	事務費 (管理費)	1,848	1,848	1,848	1,848	1,848
	消耗品他 (消耗品等、通信運搬費、事務用品、新聞代等)					
	事業費	330	330	330	330	330
	事業運営・支援運営費 (図書館事業運営費)					
	その他経費	440	440	440	440	440
諸経費 (賃借料)						
収支 (C) = (A) - (B)		100	100	100	100	100